

【表紙】

【提出書類】 有価証券報告書

【根拠条文】 金融商品取引法第24条第1項

【提出先】 関東財務局長

【提出日】 平成25年6月24日

【事業年度】 第86期(自平成24年4月1日至平成25年3月31日)

【会社名】 株式会社大紀アルミニウム工業所

【英訳名】 DAIKI ALUMINIUM INDUSTRY CO.,LTD.

【代表者の役職氏名】 代表取締役社長 山本隆章

【本店の所在の場所】 大阪市西区土佐堀一丁目4番8号

【電話番号】 06(6444)2751 (代表)

【事務連絡者氏名】 常務取締役管理部長 小川泰司

【最寄りの連絡場所】 大阪市西区土佐堀一丁目4番8号

【電話番号】 06(6444)2751 (代表)

【事務連絡者氏名】 常務取締役管理部長 小川泰司

【縦覧に供する場所】 株式会社東京証券取引所
(東京都中央区日本橋兜町2番1号)
株式会社大阪証券取引所
(大阪市中央区北浜一丁目8番16号)

第一部 【企業情報】

第1 【企業の概況】

1 【主要な経営指標等の推移】

(1) 連結経営指標等

回次	第82期	第83期	第84期	第85期	第86期
決算年月	平成21年 3月	平成22年 3月	平成23年 3月	平成24年 3月	平成25年 3月
売上高 (千円)	133,320,074	69,248,585	103,341,753	102,536,168	105,265,564
経常利益 又は経常損失() (千円)	3,680,156	604,766	1,199,892	1,046,110	294,312
当期純利益 又は当期純損失() (千円)	3,066,711	1,041,365	1,022,229	1,029,114	101,486
包括利益 (千円)			677,166	836,917	633,662
純資産額 (千円)	17,971,996	17,411,841	18,111,227	18,780,558	18,873,176
総資産額 (千円)	48,753,935	49,695,861	51,715,744	52,954,238	57,304,796
1株当たり純資産額 (円)	434.45	416.23	432.97	448.68	450.71
1株当たり当期純利益金額又 は当期純損失金額() (円)	73.15	25.21	24.75	24.92	2.46
潜在株式調整後1株 当たり当期純利益金額 (円)			24.30	24.46	
自己資本比率 (%)	36.81	34.60	34.58	34.99	32.48
自己資本利益率 (%)	15.02	5.93	5.83	5.65	0.55
株価収益率 (倍)			10.67	10.59	
営業活動による キャッシュ・フロー (千円)	19,351,298	3,862,160	1,532,091	439,463	361,544
投資活動による キャッシュ・フロー (千円)	1,337,220	407,718	694,346	1,400,898	1,905,801
財務活動による キャッシュ・フロー (千円)	11,572,152	38,370	1,301,947	1,444,998	444,502
現金及び現金同等物の 期末残高 (千円)	8,101,415	3,902,444	3,369,649	3,081,110	2,659,334
従業員数 〔外、平均臨時 雇用者数〕 (人)	581 〔88〕	550 〔82〕	518 〔77〕	593 〔101〕	587 〔149〕

(注) 1 売上高には、消費税等は含まれておりません。

2 潜在株式調整後1株当たり当期純利益金額につきましては、平成21年3月期及び平成22年3月期並びに平成25年3月期は、1株当たり当期純損失であるため記載しておりません。

3 従業員数は、就業人員数を表示しております。

(2) 提出会社の経営指標等

回次		第82期	第83期	第84期	第85期	第86期
決算年月		平成21年3月	平成22年3月	平成23年3月	平成24年3月	平成25年3月
売上高	(千円)	108,376,325	60,874,775	85,619,181	80,971,463	77,232,665
経常利益 又は経常損失()	(千円)	2,675,854	341,512	840,421	984,848	626,417
当期純利益 又は当期純損失()	(千円)	1,762,502	425,873	344,814	845,403	362,183
資本金	(千円)	6,346,642	6,346,642	6,346,642	6,346,642	6,346,642
発行済株式総数	(株)	43,629,235	43,629,235	43,629,235	43,629,235	43,629,235
純資産額	(千円)	17,293,302	17,237,959	17,427,477	18,206,106	18,470,968
総資産額	(千円)	41,297,581	44,086,384	45,871,366	46,862,639	47,227,436
1株当たり純資産額	(円)	418.50	412.60	417.13	436.08	442.52
1株当たり配当額 (1株当たり 中間配当額)	(円)	6 (6)	0 (0)	3 (0)	6 (0)	6 (3)
1株当たり当期純利益金額又 は当期純損失金額()	(円)	42.04	10.31	8.35	20.47	8.77
潜在株式調整後1株 当たり当期純利益金額	(円)			8.20	20.10	8.61
自己資本比率	(%)	41.9	38.7	37.6	38.4	38.7
自己資本利益率	(%)	9.41	2.48	2.01	4.80	2.00
株価収益率	(倍)			31.62	12.90	24.17
配当性向	(%)			35.9	29.3	68.4
従業員数 〔外、平均臨時 雇用者数〕	(人)	327 〔39〕	303 〔29〕	305 〔23〕	291 〔30〕	282 〔30〕

(注) 1 売上高には、消費税等は含まれておりません。

2 潜在株式調整後1株当たり当期純利益金額につきましては、平成21年3月期及び平成22年3月期は、1株当たり当期純損失であるため記載しておりません。

3 従業員数は、就業人員数を表示しております。

2 【沿革】

- 大正11年11月 わが国で、はじめて二次アルミニウム製錬業を初代社長山本繁一が大阪市において創業。
- 大正13年3月 合資会社大紀アルミニウム工業所(大阪市浪速区)を設立。
- 昭和23年10月 株式会社大紀アルミニウム工業所(大阪市浪速区)を設立。
- 昭和36年1月 八尾工場(大阪府八尾市)操業開始。
- 昭和37年1月 結城工場(茨城県結城市)操業開始。
- 昭和38年2月 本店を大阪市浪速区より大阪府八尾市(八尾工場)に移転。
- 昭和40年12月 大博アルミニウム工業株式会社(福岡県福岡市)の全株式を取得。
- 昭和45年9月 新城工場(愛知県新城市)操業開始。
- 昭和48年5月 株式会社越村アルミ工業所(北海道札幌市)に出資。
- 昭和54年7月 大阪証券取引所の市場第二部に上場。
- 昭和55年12月 亀山工場(三重県亀山市)操業開始。
- 昭和56年12月 本社事務所(大阪市西区)を開設し、本社業務を移転。
- 昭和57年5月 亀山工場に八尾工場を統合。
- 昭和57年5月 紀和商事株式会社(大阪府八尾市)を設立。
- 昭和57年6月 本店を八尾工場より研究所(大阪府八尾市)に移転。
- 昭和60年1月 株式会社陽紀(愛知県安城市)を設立。
- 昭和62年5月 ダイキ インターナショナル トレーディング コーポレーション(米国)を設立。(現・連結子会社)
- 昭和62年10月 株式会社ダイキメタル(茨城県結城市)を設立。
- 平成2年4月 白河工場(福島県西白河郡)操業開始。
- 平成3年3月 東京営業所を東京支店に昇格。
- 平成3年7月 大博アルミニウム工業株式会社は株式会社九州ダイキアルミに商号変更。(現・連結子会社)
- 平成7年6月 名古屋営業所を名古屋支店に昇格。
- 平成8年5月 ダイキ エンジニアリング(マレーシア国)の全株式を取得。(現・連結子会社)
- 平成11年10月 ダイキ ニッケイ タイ(タイ国)に出資。
- 平成14年8月 ダイキ エンジニアリング タイ(タイ国)に出資。(現・非連結子会社)
- 平成14年11月 株式会社越村アルミ工業所は株式会社北海道ダイキアルミに商号変更。(現・連結子会社)
- 平成16年4月 上海大紀新格工業炉有限公司(中国)に出資。(現・非連結子会社)
- 平成17年12月 東京証券取引所の市場第二部に上場。
- 平成18年8月 株式会社聖心製作所(大阪府東大阪市)に出資。(現・連結子会社)
- 平成18年8月 滋賀工場(滋賀県東近江市)操業開始。
- 平成18年9月 アマルガメイテッド アルミニウム&アロイズ(マレーシア国)に出資。
- 平成18年10月 株式会社ダイキエンジニアリング(大阪府東大阪市)を設立。(現・非連結子会社)
- 平成19年3月 東京証券取引所・大阪証券取引所の各市場第一部に指定。
- 平成19年6月 本店を大阪府八尾市より大阪府大阪市(本社事務所)に移転。
- 平成20年7月 アマルガメイテッド アルミニウム&アロイズはダイキアルミニウム インダストリー(マレーシア)に商号変更。(現・連結子会社)
- 平成20年9月 ダイキ ニッケイ タイはダイキアルミニウム インダストリー(タイランド)に商号変更。(現・連結子会社)
- 平成22年1月 大紀(佛山)経貿有限公司(中国)に出資。(現・連結子会社)
- 平成22年3月 株式会社ダイキメタルと紀和商事株式会社が合併し、株式会社ダイキマテリアルに商号変更(現・連結子会社)

- 平成22年4月 ダイキアルミニウム インドネシアを設立。
- 平成22年6月 セイシン(タイランド)を設立。(現・連結子会社)
- 平成22年9月 ダイキアルミニウム インドネシアはダイキアルミニウム インダストリー インドネシアに商号変更。(現・連結子会社)
- 平成22年9月 ダイキ オーエム アルミニウム インダストリー(フィリピンズ)に出資。(現・非連結子会社)

3 【事業の内容】

当社グループ(当社及び当社の関係会社)は、当社、子会社15社及び関連会社3社で構成され、アルミニウム二次合金地金(塊)の製造・販売を主な内容とし、さらに溶解技術と経験を生かし、溶解炉の新築補修等の事業活動を展開しております。

当社グループの事業に係わる位置づけは次のとおりであります。

アルミニウム二次合金

製品

当社が製造販売するほか、国内では子会社(株)九州ダイキアルミ、(株)北海道ダイキアルミ、海外では子会社ダイキアルミニウム インダストリー(タイランド)、ダイキアルミニウム インダストリー(マレーシア)、ダイキアルミニウム インダストリー インドネシア、ダイキ オーエム アルミニウム インダストリー(フィリピンズ)、関連会社大正?業有限公司が製造販売しております。

商品

国内の子会社(株)九州ダイキアルミ、(株)北海道ダイキアルミ、海外の子会社ダイキアルミニウム インダストリー(タイランド)、ダイキアルミニウム インダストリー(マレーシア)が製造する製品の一部と(株)ダイキマテリアル、ダイキ インターナショナル トレーディングコーポレーションから当社がアルミニウム屑を、翔能金属再生資源(控股)有限公司からアルミニウム二次合金地金を当社と大紀(佛山)経貿有限公司が仕入れ、販売しております。

また、海外の子会社ダイキアルミニウム インダストリー(タイランド)、ダイキアルミニウム インダストリー(マレーシア)、ダイキアルミニウム インダストリー インドネシア、大正?業有限公司が原料として使用するアルミニウム屑を当社が仕入れ、商品として販売しております。

原材料

当社が使用する原料のアルミニウム屑の一部については、国内では子会社(株)ダイキマテリアル、(株)北海道ダイキアルミから仕入れており、海外ではダイキ インターナショナル トレーディングコーポレーションから仕入れております。

その他

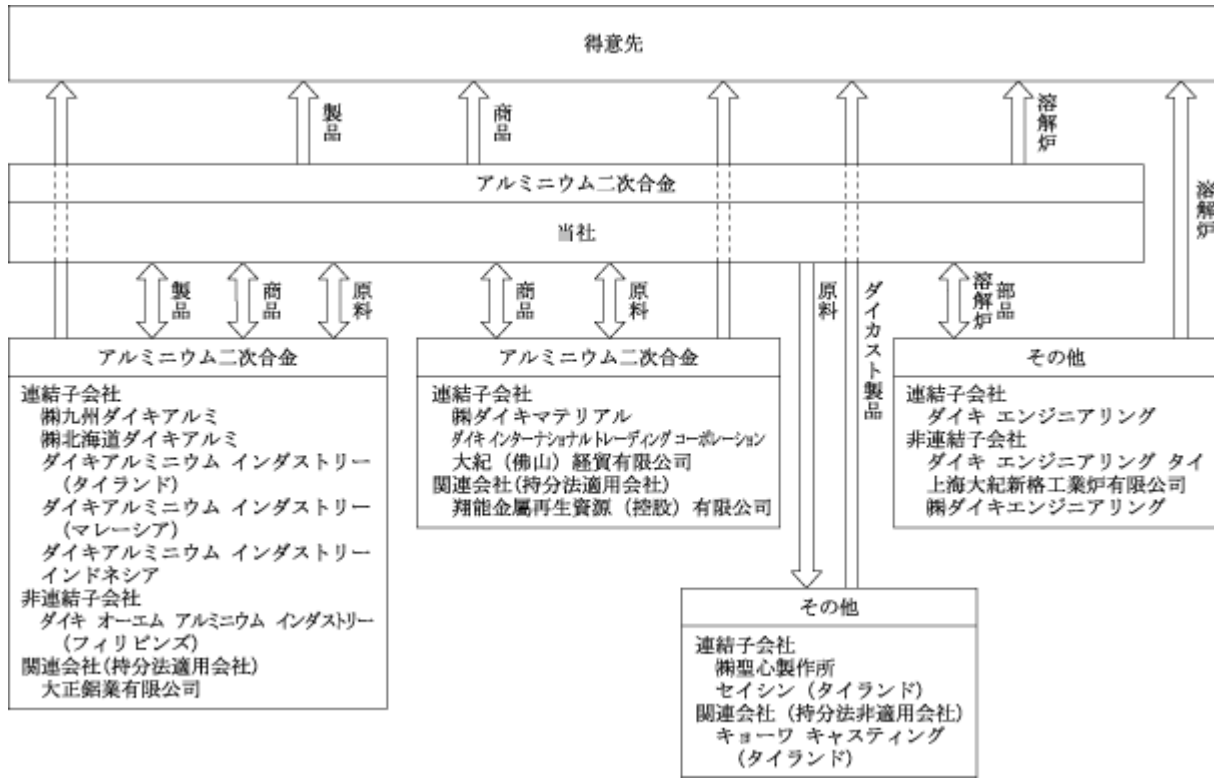
溶解炉

国内の子会社(株)ダイキエンジニアリング、海外の子会社ダイキ エンジニアリング、ダイキ エンジニアリング タイ、上海大紀新格工業炉有限公司が製造販売しております。

ダイカスト製品

国内の子会社(株)聖心製作所、海外の子会社セイシン(タイランド)が製造販売しております。

事業の系統図は次のとおりであります。



4 【関係会社の状況】

会社名	住所	資本金又は 出資金 (千円)	主要な事業 の内容	議決権の 所有割合 (%)	関係内容
(連結子会社)					
㈱ダイキマテリアル	三重県亀山市	300,000	アルミニウム 二次合金	直接 100.0	当社へ一部アルミニウム屑を販売して おります。なお、当社所有の土地を 賃借しております。 役員の兼任等……有
㈱九州ダイキアルミ	福岡県糟屋郡宇美町	40,000	アルミニウム 二次合金	直接 100.0	当社へ一部アルミニウム二次合金地 金を販売しております。なお、資金援 助をしております。 役員の兼任等……有
㈱北海道ダイキアルミ	北海道苫小牧市	60,000	アルミニウム 二次合金	直接 86.7	当社へ一部アルミニウム二次合金地 金を販売しております。 役員の兼任等……有
㈱聖心製作所	大阪府東大阪市	300,000	その他	直接 96.0	当社よりダイカスト用アルミニウム 二次合金地金を購入しております。 なお、資金援助をしております。 役員の兼任等……有
ダイキ インターナショナル トレーディング コーポレーション	米国カリフォルニア州	千US\$ 2,000	アルミニウム 二次合金	直接 100.0	当社へ一部アルミニウム屑を販売し ております。役員の兼任等……有
ダイキアルミニウム インダストリー(タイランド)	タイ国チョンブリ県	千THB 200,000	アルミニウム 二次合金	直接 100.0	当社へ一部アルミニウム二次合金地 金を販売しております。また、当社よ りアルミニウム屑を購入してありま す。役員の兼任等……有
セイシン(タイランド)	タイ国チョンブリ県	千THB 160,000	その他	直接 100.0	当社より資金援助をしております。 なお、金融機関からの借入に対して 債務保証をしております。 役員の兼任等……有
ダイキ エンジニアリング	マレーシア国 セランゴール州	千RM 500	その他	直接 100.0	役員の兼任等……有
ダイキアルミニウム インダストリー(マレーシア)	マレーシア国 セランゴール州	千RM 17,400	アルミニウム 二次合金	直接 95.7	当社へ一部アルミニウム二次合金地 金を販売しております。また、当社よ りアルミニウム屑を購入してありま す。なお、金融機関からの借入に対 して債務保証をしております。 役員の兼任等……有
大紀(佛山)経貿有限公司	中国広東省	千RMB 20,382	アルミニウム 二次合金	直接 90.0	金融機関からの借入に対して債務保 証をしております。 役員の兼任等……有
ダイキアルミニウム インダストリー インドネシア	インドネシア国 カラワン県	千US\$ 14,000	アルミニウム 二次合金	直接 100.0	当社よりアルミニウム屑を購入して おります。なお、金融機関からの借入 に対して債務保証をしております。 役員の兼任等……有
(持分法適用関連会社)					
翔能金属再生資源(控股)有限 公司	中国香港	千US\$ 13,950	アルミニウム 二次合金	直接 20.0	当社へ一部アルミニウム二次合金地 金を販売しております。また、当社よ りアルミニウム屑を購入してありま す。 役員の兼任等……有
大正?業有限公司	中国広東省	千US\$ 13,800	アルミニウム 二次合金	間接 20.0	

(注) 1 「主要な事業の内容」欄には、セグメント情報に記載された名称を記載しております。

2 ダイキアルミニウム インダストリー(タイランド)については、売上高(連結相互間の内部売上高を除く)の連結売上高に占める割合が10%を超えております。

主要な損益情報等	売上高	16,292,478千円
	経常利益	399,438 "
	当期純利益	356,868 "
	純資産額	2,158,051 "
	総資産額	7,091,290 "

5 【従業員の状況】

(1) 連結会社の状況

平成25年3月31日現在

セグメントの名称	従業員数(人)
アルミニウム二次合金	493 〔110〕
その他	94 〔39〕
合計	587 〔149〕

(注) 1 従業員数は、当社グループから当社グループ外への出向者を除き、当社グループ外から当社グループへの出向者を含む就業人員であります。

2 従業員数欄の〔外書〕は、臨時従業員の年間平均雇用人員を記載しております。

(2) 提出会社の状況

平成25年3月31日現在

従業員数(人)	平均年齢(歳)	平均勤続年数(年)	平均年間給与(円)
282 〔30〕	40.3	13.1	6,318,736

セグメントの名称	従業員数(人)
アルミニウム二次合金	282 〔30〕
合計	282 〔30〕

(注) 1 従業員数は、就業人員であります。

2 平均年間給与は、賞与及び基準外賃金を含んでおります。

3 従業員数欄の〔外書〕は、臨時従業員の年間平均雇用人員を記載しております。

(3) 労働組合の状況

当社グループのうち、当社がJAM大紀アルミ労働組合、(株)聖心製作所がJAM聖心製作所労働組合を組織しており、それぞれJAMに属しております。当連結会計年度末の当社組合員数は271人、(株)聖心製作所組合員数は22人であり、それぞれユニオンショップ制であります。

なお、労使の関係は安定した状態にあり、特筆すべき問題は生じておりません。

第2 【事業の状況】

1 【業績等の概要】

(1) 業績

当連結会計年度におけるわが国経済は、東日本大震災の復興需要を背景に緩やかな回復が見られ、昨年末の政権交代による経済対策、金融政策の効果など景気回復が期待される状況となりました。しかしながら欧州債務問題による世界経済の減速や長引くデフレの影響により、依然として景気は不透明な状況で推移しました。

こうした環境のもと、当社グループの大手需要先である日本の自動車メーカーの自動車生産は、日本ではエコカー補助金の終了や日中関係の悪化の影響を受け、前年対比では、緩やかな回復となったものの、一方では、海外への生産移行が加速しました。当社グループの製品等の需要は、その影響を受けて緩やかに推移しました。

この結果、当社グループの連結売上高につきましては、アルミニウム二次合金地金653億1千6百万円（前期比6.9%増）、商品・原料他399億4千8百万円（前期比3.6%減）で、これらを併せた連結売上高総額は1,052億6千5百万円（前期比2.7%増）となりました。

収益面につきましては、アルミニウム市況と為替の変動の影響による製品と原料の価格差が圧縮されたこと及び前連結会計年度後半から稼働を開始し、当連結会計年度の第1四半期から新規に連結となったダイキアルミニウム インダストリー インドネシアの業績の影響を受け、経常損益につきましては、2億9千4百万円（前期比71.9%減）の利益となり、純損益は1億1百万円の損失（前期は、10億2千9百万円の利益）を計上することとなりました。

なお、当社の生産実績につきましては、アルミニウム二次合金地金414億7千8百万円となりました。

また、当社のアルミニウム二次合金地金の販売数量につきましては、21万9千トンと前期に比べ8.6%増となりました。

事業別セグメントの状況は、次のとおりであります。

アルミニウム二次合金事業は、当社グループの大手需要先である日本の自動車メーカーの自動車生産は、日本ではエコカー補助金の終了や日中関係の悪化の影響を受け、前年対比では、緩やかな回復となったものの、一方では、海外への生産移行が加速しました。当社グループの製品等の需要は、その影響を受けて緩やかに推移したことにより、売上高は1,041億4千5百万円（前期比2.6%増）、セグメント利益（営業利益）は6億6千万円（前期比53.0%減）の利益となりました。

その他の事業セグメントについても同様に前年対比では、緩やかな回復となったものの、一方では、海外への生産移行が加速しました。その影響を受けて緩やかに推移したことにより、売上高は14億3千2百万円（前期比11.7%増）、セグメント利益（営業利益）は1億7千9百万円の損失（前期は、1億6千9百万円の損失）となりました。

今後の見通しにつきましては、国内では政権交代による経済対策、金融政策の効果などを背景に次第に景気回復へ向かう事が期待されます。また海外では、米国経済の復調を受けて持ち直したものの、欧州経済の安定には依然として予断を許さない状況が続くものと思われまます。

当アルミニウム二次合金業界においては、大手需要先である自動車メーカーの回復を背景に、需要は緩やかな上向きで推移するものと予想されます。

こうした中、当社グループは、需要の拡大しているアセアン地域への展開を図るなど、時代の変化に迅速に対応できるよう社内体質の強化に努め、社業の発展に万全を期する所存であります。

(2) キャッシュ・フローの状況

当連結会計年度における現金及び現金同等物（以下「資金」という）は、前連結会計年度末に比べ4億2千1百万円減少し、26億5千9百万円となりました。

当連結会計年度における各キャッシュ・フローの状況とそれらの要因は次のとおりであります。

（営業活動によるキャッシュ・フロー）

当連結会計年度において営業活動による資金の増加は、主に減価償却費の計上と仕入債務が増加したこと、売上債権とたな卸資産が減少したことにより3億6千1百万円（前年同期は4億3千9百万円の減少）となりました。

（投資活動によるキャッシュ・フロー）

当連結会計年度において投資活動による資金の減少は、主に有形固定資産の取得による支出により19億5百万円（前年同期は14億円の減少）となりました。

（財務活動によるキャッシュ・フロー）

当連結会計年度において財務活動による資金の増加は、主に借入による収入により増加したこと、社債の償還による支出と配当金の支払いにより4億4千4百万円（前年同期は14億4千4百万円の増加）となりました。

2 【生産、受注及び販売の状況】

当社グループ(当社、連結子会社及び持分法適用会社)の生産、受注及び販売の状況につきましては、製品の種類、性質、製造方法、販売市場等の類似性から判断して、同種・同系列のアルミニウム製品を製造販売していることにより、セグメントの重要性が乏しいため、「1 業績等の概要」に含めて記載することといたしました。

なお、生産実績につきましては、当社の生産額が当社グループの大半を占めていることにより、当該会社の生産実績を記載することといたしました。

また、当社グループは主として見込生産によっておりますので、受注及び受注残高について記載すべき事項はありません。

3 【対処すべき課題】

当社グループ(当社、連結子会社及び持分法適用会社)は、企業価値の向上、危機管理能力の向上、組織能力の維持に取り組み収益の確保につとめて社業の発展に万全を期する所存であります。

4 【事業等のリスク】

当社グループ(当社、連結子会社及び持分法適用会社)の経営成績、株価及び財務状況等に影響を及ぼす可能性のある事項には以下のようなものがあります。

なお、文中における将来に関する事項は、当連結会計年度末日現在において当社グループが判断したものであります。

(1) 主要販売先への依存度について

当社グループの販売先は、産業界のなかでも、自動車業界を主体に限られた業態が対象となっており、売上に占める比重が大きな販売先が存在することから、その業態における景気動向或いは販売先個々の業績や社内事情に起因する取引関係の変化等が、当社グループの業績及び財政状態に影響を及ぼす可能性があります。

(2) 信用リスクについて

当社グループの販売先は、業界の頂点企業たる業容を有する先から中小企業へと多岐に亘っておりますが、販売先の情報収集には日頃から注意を払っております。また、顧客からの代金回収については、金額、回収までの期間、回収の手段等をチェックし、常に、営業部門、管理部門の両面からチェック出来る体制としております。しかしながら、当社の全販売先に関して、財務面・資金面の状況を完璧に或いは常時把握することは困難であります。従いまして、当社の販売先が財務面・資金面で深刻な状況に直面し、その事態を当社が把握できなかった場合、当社グループの業績及び財政状態に影響を及ぼす可能性があります。

(3) 海外での事業展開について

当社グループは、タイ・マレーシア・インドネシア等に現地法人を設立し、アルミニウム二次合金地金(塊)の製造・販売事業を主体に推進しておりますが、政治的・経済的・社会的な事業環境の変化や予期せぬ事象が発生した場合、当社グループの業績及び財政状態に影響を及ぼす可能性があります。

(4) 原材料の調達について

当社グループが調達する原材料の一部には、環境変化により供給源の縮小化が避けられないものがあり、また、市場性の乏しさに起因して調達に制約を受ける可能性のあるものもあります。これらの原材料の調達に支障が生じた場合やこれらの原材料の価格が高騰した場合、当社グループの業績に影響を及ぼす可能性があります。

5 【経営上の重要な契約等】

該当事項はありません。

6 【研究開発活動】

当社グループ(当社、連結子会社及び持分法適用会社)は、事業戦略上重要課題となっている研究開発に取り組んでおり、その推進のために必要な種々の試験設備の充実につとめております。

現在、技術開発に従事している人員は7名であります。

主な研究開発

鋳造用アルミニウム合金材料の多様化に因るため新合金材料の開発や既存合金材料の改良、溶湯処理技術の改善・強化及び原料前処理技術の開発に取り組んでおります。

また、よりコンパクトな溶解保持兼用炉、自動注湯装置などの開発を行っております。

当連結会計年度におけるグループ全体の研究開発費は、8千8百万円であります。

7 【財政状態、経営成績及びキャッシュ・フローの状況の分析】

(1) 財政状態の分析

流動資産について

当連結会計年度末における流動資産の残高は、前連結会計年度末に比べ34億6千万円増加し、420億5千万円となりました。これは主に受取手形及び売掛金残高が11億4千万円と商品及び製品が6億7百万円並びに原材料及び貯蔵品が15億9千1百万円増加したことによるものであります。

固定資産について

当連結会計年度末における固定資産の残高は、前連結会計年度末に比べ8億9千万円増加し、152億5千4百万円となりました。これは主に新規の連結子会社の増加と設備投資により有形固定資産合計が18億6千1百万円増加しましたが、投資有価証券が7億2千2百万円と繰延税金資産が1億9千9百万円減少したことによるものであります。

流動負債について

当連結会計年度末における流動負債の残高は、前連結会計年度末に比べ55億7千1百万円増加し、318億円となりました。これは主に支払手形及び買掛金が12億5千1百万円増加したことと短期借入金が45億8千5百万円増加したことによるものであります。

固定負債について

当連結会計年度末における固定負債の残高は、前連結会計年度末に比べ13億1千3百万円減少し、66億3千万円となりました。これは主に長期借入金が13億5千3百万円減少したことによるものであります。

純資産の部について

当連結会計年度末の純資産合計は、前連結会計年度末に比べ9千2百万円増加し、188億7千3百万円となりました。これは主に利益剰余金が6億3千9百万円減少しましたが、その他有価証券評価差額金が2億4千1百万円と為替換算調整勘定が4億4千7百万円増加したことによるものであります。

この結果、1株当たりの純資産は、前連結会計年度末に比べて、2円03銭増加し、450円71銭となりました。

(2) 経営成績の分析

当連結会計年度における売上高は1,052億6千5百万円(前期比2.7%増)、売上原価は1,007億3百万円(前期比3.2%増)、販売費及び一般管理費は410億円(前期比9.5%増)、営業利益は4億6千1百万円(前期比61.7%減)となりました。セグメント別売上高は、アルミニウム二次合金売上高は1,041億4千5百万円(前期比2.6%増)、その他売上高は14億3千2百万円(前期比11.7%増)となっております。

当連結会計年度においては、アルミニウム市況と為替の変動の影響による製品と原料の価格差が圧縮されたこと及び前連結会計年度後半から稼働を開始し、当連結会計年度の第1四半期から新規に連結となったダイキアルミニウム インダストリー インドネシアの業績の影響を受け、経常損益につきましては、2億9千4百万円(前期比71.9%減)の利益となり、純損益は1億1百万円の損失(前期は、10億2千9百万の利益)を計上することとなりました。

なお、生産・販売実績及び業績につきましては、第2事業の状況 1業績等の概要(1)業績にその内容を記載しております。

(3) キャッシュ・フローの分析

当連結会計年度における連結ベースの現金及び現金同等物（以下「資金」という）は、前連結会計年度末に比べ4億2千1百万円減少し、26億5千9百万円となりました。

当連結会計年度における各キャッシュ・フローの状況とそれらの要因は次のとおりであります。

（営業活動によるキャッシュ・フロー）

当連結会計年度において営業活動による資金の増加は、主に減価償却費の計上と仕入債務が増加したこと、売上債権とたな卸資産が減少したことにより3億6千1百万円（前年同期は4億3千9百万円の減少）となりました。

（投資活動によるキャッシュ・フロー）

当連結会計年度において投資活動による資金の減少は、主に有形固定資産の取得による支出により19億5百万円（前年同期は14億円の減少）となりました。

（財務活動によるキャッシュ・フロー）

当連結会計年度において財務活動による資金の増加は、主に借入による収入により増加したこと、社債の償還による支出と配当金の支払いにより4億4千4百万円（前年同期は14億4千4百万円の増加）となりました。

なお、財務に関連した指標は、以下のとおりであります。

	前連結会計年度 (平成24年3月31日)	当連結会計年度 (平成25年3月31日)
自己資本比率(%)	34.99	32.48
時価ベースの自己資本比率(%)	20.59	15.28
キャッシュ・フロー対有利子負債比率(年)		78.38
インタレスト・カバレッジ・レシオ(倍)		0.66

(注) 前連結会計年度のキャッシュ・フロー対有利子負債比率(年)及びインタレスト・カバレッジ・レシオ(倍)については、営業キャッシュ・フローがマイナスであるため記載を省略しております。

自己資本比率：自己資本 / 総資産

時価ベースの自己資本比率：株式時価総額 / 総資産

キャッシュ・フロー対有利子負債比率：有利子負債 / キャッシュ・フロー

インタレスト・カバレッジ・レシオ：キャッシュ・フロー / 利払い

(注) 1 各指標は、いずれも連結ベースの財務数値により算出しております。

2 株式時価総額は、期末株価終値×期末発行済株式総数により算出しております。

3 営業キャッシュ・フローは、連結キャッシュ・フロー計算書の営業活動によるキャッシュ・フローを使用しており、有利子負債は、連結貸借対照表に計上されている負債のうち利子を支払っている全ての負債を対象としております。また、利払いについては、連結キャッシュ・フロー計算書の利息の支払額を使用しております。

第3 【設備の状況】

1 【設備投資等の概要】

当社グループ(当社及び連結子会社)は、コストダウンのための生産合理化設備の導入、製品の信頼性の向上及び環境保全のための投資を行っております。当連結会計年度の設備投資(有形固定資産受入ベースの数値、金額には消費税等を含まない。)は総額18億8千5百万円実施いたしました。

セグメントごとの設備投資については、アルミニウム二次合金関連では18億2千4百万円の実施であり、その他関連では6千9百万円実施いたしました。

当連結会計年度に完成の主要な設備といたしましては、アルミニウム二次合金関連の当社、亀山工場の生産設備があります。

なお、経常的に発生する機械装置を中心として設備更新のための除売却損失を総額7千5百万円を計上しております。

セグメントごとの除売却損失については、アルミニウム二次合金関連では7千4百万円の実施であります。

2 【主要な設備の状況】

当社グループ(当社及び連結子会社)における主要な設備は、以下のとおりであります。

(1) 提出会社

平成25年3月31日現在

事業所名 (所在地)	セグメントの 名称	設備の内容	帳簿価額(千円)					従業員数 (人)	
			建物及び 構築物	機械装置 及び運搬 具	土地 (面積千㎡)	リース 資産	その他		合計
亀山工場 (三重県亀山市) 他4工場	アルミニウ ム二次合金	生産設備	2,342,375	1,224,747	2,199,177 (304) [52]	34,647	140,539	5,941,488	246 [19]

(2) 国内子会社

平成25年3月31日現在

会社名 (所在地)	セグメントの 名称	設備の内容	帳簿価額(千円)					従業員数 (人)	
			建物及び 構築物	機械装置 及び運搬 具	土地 (面積千㎡)	リース 資産	その他		合計
(株)ダイキマテリアル (三重県亀山市)	アルミニウム二次合金	生産設備	43,137	11,607			1,100	55,845	4 [12]
(株)九州ダイキアルミ (福岡県糟屋郡宇美町)	アルミニウム二次合金	生産設備	36,220	20,590	71,851 (7)		466	129,129	5 [2]
(株)北海道ダイキアルミ (北海道苫小牧市)	アルミニウム二次合金	生産設備	56,671	57,454	40,000 (5) 〔5〕	10,272	4,157	168,556	18 [4]
(株)聖心製作所 (大阪府東大阪市)	その他	生産設備	51,984	35,460	101,016 (6)	113,917	7,444	309,823	31 [39]

(3) 在外子会社

平成25年3月31日現在

会社名 (所在地)	セグメントの 名称	設備の内容	帳簿価額(千円)					従業員数 (人)	
			建物及び 構築物	機械装置 及び運搬 具	土地 (面積千㎡)	リース 資産	その他		合計
ダイキアルミニウム インダストリー (タイランド)(タイ国 チョンブリ県)	アルミニウム二次合金	生産設備	442,286	604,921	186,552 (33)		144,217	1,377,978	91 []
ダイキ エンジニアリング (マレーシア国セランゴール州)	その他	その他設備		0		3,287	1,728	5,016	5 []
ダイキアルミニウム インダストリー (マレーシア) (マレーシア国セランゴール州)	アルミニウム二次合金	生産設備	96,639	235,956	〔13〕		5,558	338,154	70 []
セイシン(タイランド) (タイ国チョンブリ県)	その他	生産設備	12,913	316,466	〔9〕	92,738	8,432	430,551	58 []
ダイキアルミニウム インダストリー インドネシア (インドネシア国カラワン県)	アルミニウム二次合金	生産設備	467,817	591,891	201,073 〔42〕		23,807	1,284,590	19 [61]

- (注) 1 帳簿価額のうち「その他」は、〔工具、器具及び備品〕及び〔建設仮勘定〕の合計であります。なお、金額には消費税等を含んでおりません。
- 2 土地及び建物の一部を賃借しております。年間賃借料は51,784千円であります。賃借している土地の面積については、〔 〕で外書きしております。
- 3 従業員数の〔 〕は、臨時従業員数を外書きしております。

3 【設備の新設、除却等の計画】

当社グループ(当社及び連結子会社)の設備投資については、生産計画、需要予測、利益に対する投資割合等を総合的に勘案して計画しております。設備計画は原則的に連結会社各社が個別に策定しておりますが、グループ全体で重複投資とならないよう、提出会社を中心に調整を図っております。

当連結会計年度末現在における改修等に係る投資予定金額は、17億5千4百万円であります。その所要資金につきましては、自己資金により充当する予定であります。

重要な設備の新設、除却等の計画は、以下のとおりであります。

(1) 重要な設備の新設等

重要な設備の新設等の計画はありません。

(2) 重要な設備の除却等

重要な設備の除却等の計画はありません。

第4 【提出会社の状況】

1 【株式等の状況】

(1) 【株式の総数等】

【株式の総数】

種類	発行可能株式総数(株)
普通株式	160,000,000
計	160,000,000

【発行済株式】

種類	事業年度末現在 発行数(株) (平成25年3月31日)	提出日現在 発行数(株) (平成25年6月24日)	上場金融商品取引所 名又は登録認可金融 商品取引業協会名	内容
普通株式	43,629,235	43,629,235	東京証券取引所 大阪証券取引所 (各市場第一部)	単元株式数は 1,000株で あります。
計	43,629,235	43,629,235		

(2) 【新株予約権等の状況】

会社法に基づき発行した新株予約権は、次のとおりであります。

平成20年9月8日 取締役会決議		
	事業年度末現在 (平成25年3月31日)	提出日の前月末現在 (平成25年5月31日)
新株予約権の数(個)	316(注)1	316(注)1
新株予約権のうち自己新株予約権の数		
新株予約権の目的となる株式の種類	普通株式 単元株式数は1,000株であります。	同左
新株予約権の目的となる株式の数(株)	316,000	316,000
新株予約権の行使時の払込金額(円)	1株当たり300(注)2	同左
新株予約権の行使期間	平成22年10月1日～ 平成25年9月30日	同左
新株予約権の行使により株式を発行する場合の株式の発行価格及び資本組入額(円)	発行価格 300 資本組入額 150	同左
新株予約権の行使の条件	新株予約権1個の一部行使は認めない。 新株予約権の割り当てを受けた者が当社の取締役、監査役、従業員、嘱託の何れの地位をも失った場合、その後、新株予約権を行使することはできない。 新株予約権の割り当てを受けた者が死亡した場合、相続人による新株予約権の行使は認めない。	同左
新株予約権の譲渡に関する事項	譲渡による新株予約権の取得については、当社取締役会の承認を要するものとする。	同左
代用払込みに関する事項		
組織再編成行為に伴う新株予約権の交付に関する事項		

(注) 1 新株予約権1個当たりの目的となる株式数は、1,000株であります。

なお、当社が株式分割または株式併合を行う場合、新株予約権の目的である株式の数は、次の算式において調整されるものとする。

かかる調整は、新株予約権のうち、当該時点で行使されていない新株予約権の目的である株式の数について行われ、調整の結果生じる1株未満の端数についてはこれを切り捨てるものとする。

調整後株式数 = 調整前株式数 × 株式分割(または株式併合)の比率

2 新株予約権発行後、当社が株式分割または株式併合を行う場合は、次の算式により行使価額を調整し、調整により生じる1円未満の端数は切り上げます。

調整後行使価額 = 調整前行使価額 × $\frac{1}{\text{株式分割(または株式併合)の比率}}$

3 当事業年度中に6名退職により、新株予約権8個と新株予約権の目的となる株式の数は8,000株は失権しております。

平成21年 8月10日 取締役会決議		
	事業年度末現在 (平成25年 3月31日)	提出日の前月末現在 (平成25年 5月31日)
新株予約権の数(個)	772(注)	772(注)
新株予約権のうち自己新株予約権の数		
新株予約権の目的となる株式の種類	普通株式 単元株式数は1,000株であります。	同左
新株予約権の目的となる株式の数(株)	772,000	772,000
新株予約権の行使時の払込金額(円)	1株当たり1円	同左
新株予約権の行使期間	平成21年10月1日～平成51年9月30日(行使期間の最終日が銀行休業日の場合はその前銀行営業日)まで30年間とする。	同左
新株予約権の行使により株式を発行する場合の株式の発行価格及び資本組入額(円)	発行価格 233 資本組入額 117	同左
新株予約権の行使の条件	新株予約権1個の一部行使は認めない。 新株予約権者は、行使可能期間内であることに加え、当社の取締役の地位を喪失した日の翌日を起算日として10日が経過するまでの間に限り、新株予約権を行使することができる。 新株予約権者が死亡した場合、新株予約権者の相続人のうち、新株予約権者の配偶者、子、1親等の直系尊属に限り新株予約権を行使することができる。ただし、相続人は、対象者が死亡退任した日の翌日から3ヶ月を経過する日までの間に限り、新株予約権を行使することができる。	同左
新株予約権の譲渡に関する事項	譲渡による新株予約権の取得については、当社取締役会の承認を要するものとする。	同左
代用払込みに関する事項		
組織再編成行為に伴う新株予約権の交付に関する事項		

(注) 新株予約権1個当たりの目的となる株式数は、1,000株であります。

なお、当社が株式分割または株式併合を行う場合、新株予約権の目的である株式の数は、次の算式において調整されるものとする。

かかる調整は、新株予約権のうち、当該時点で行使されていない新株予約権の目的である株式の数について行われ、調整の結果生じる1株未満の端数についてはこれを切り捨てるものとする。

調整後株式数 = 調整前株式数 × 株式分割(または株式併合)の比率

(3) 【行使価額修正条項付新株予約権付社債券等の行使状況等】

該当事項はありません。

(4) 【ライツプランの内容】

該当事項はありません。

(5) 【発行済株式総数、資本金等の推移】

年月日	発行済株式 総数増減数 (千株)	発行済株式 総数残高 (千株)	資本金増減額 (千円)	資本金残高 (千円)	資本準備金 増減額 (千円)	資本準備金 残高 (千円)
平成18年4月20日 (注) 1	2,600	43,029	881,400	6,143,242	881,322	2,196,782
平成18年5月19日 (注) 2	600	43,629	203,400	6,346,642	203,382	2,400,164

(注) 1 一般募集 発行価格711円 発行価額677.97円 資本組入額339円

2 第三者割当 発行価格677.97円 資本組入額339円 主な割当先 野村證券㈱

(6) 【所有者別状況】

平成25年3月31日現在

区分	株式の状況(1単元の株式数1,000株)								単元未満株式の状況(株)
	政府及び地方公共団体	金融機関	金融商品取引業者	その他の法人	外国法人等		個人その他	計	
					個人以外	個人			
株主数(人)		40	31	97	53	4	3,596	3,821	
所有株式数(単元)		13,129	439	7,407	1,386	8	21,067	43,436	193,235
所有株式数の割合(%)		30.23	1.01	17.05	3.19	0.02	48.50	100.00	

(注) 1 自己株式2,333,838株は、「個人その他」に2,333単元、「単元未満株式の状況」に838株含まれております。なお、期末日現在の実質的な所有株式数は2,333,838株であります。

2 「その他の法人」の欄には、証券保管振替機構名義の株式が2単元含まれております。

(7) 【大株主の状況】

平成25年3月31日現在

氏名又は名称	住所	所有株式数(千株)	発行済株式総数に対する所有株式数の割合(%)
有限会社山本エステート	大阪府豊中市南桜塚1丁目2番1	3,480	7.98
株式会社りそな銀行	大阪市中央区備後町二丁目2番1号	1,904	4.36
株式会社三菱東京UFJ銀行	東京都千代田区丸の内二丁目7番1号	1,580	3.62
大紀アルミ得意先持株会	大阪市西区土佐堀1丁目4番8号	1,359	3.12
山本喜代	大阪府豊中市	1,276	2.92
株式会社みずほコーポレート銀行	東京都千代田区丸の内一丁目3番3号	1,004	2.30
みずほ信託銀行株式会社	東京都中央区八重洲一丁目2番1号	1,003	2.30
株式会社三井住友銀行	東京都千代田区丸の内一丁目1番2号	1,002	2.30
日本生命保険相互会社	東京都千代田区丸の内一丁目6番6号	930	2.13
山本暉郎	大阪府豊中市	769	1.76
計		14,310	32.80

(注) 1 上記のほか、当社所有の自己株式2,333千株(5.35%)があります。

2 上記大株主の山本喜代氏は、平成25年3月29日逝去されましたが、相続手続中のため平成25年3月31日現在の株主名簿上の名義で記載しております。

(8) 【議決権の状況】

【発行済株式】

平成25年3月31日現在

区分	株式数(株)	議決権の数(個)	内容
無議決権株式			
議決権制限株式(自己株式等)			
議決権制限株式(その他)			
完全議決権株式(自己株式等)	(自己保有株式) 普通株式 2,333,000		権利内容に何ら限定のない当社における標準となる株式
完全議決権株式(その他)	普通株式 41,103,000	41,103	同上
単元未満株式	普通株式 193,235		同上
発行済株式総数	43,629,235		
総株主の議決権		41,103	

(注) 「完全議決権株式(その他)」欄の普通株式には、証券保管振替機構名義の株式が2千株(議決権2個)含まれております。

【自己株式等】

平成25年3月31日現在

所有者の氏名 又は名称	所有者の住所	自己名義 所有株式数 (株)	他人名義 所有株式数 (株)	所有株式数 の合計 (株)	発行済株式総数 に対する所有 株式数の割合(%)
(自己保有株式) 株式会社 大紀アルミニウム工業所	大阪市西区土佐堀一丁目 4番8号	2,333,000		2,333,000	5.35
計		2,333,000		2,333,000	5.35

(9) 【ストックオプション制度の内容】

当社は、新株予約権方式によるストックオプション制度を採用しております。

当該制度は、会社法に基づき、平成20年9月8日の取締役会において決議されたものです。

当該制度の内容は、次のとおりであります。

決議年月日	平成20年9月8日
付与対象者の区分及び人数(名)	取締役10 従業員149 (注) 2
新株予約権の目的となる株式の種類	普通株式
株式の数(株)	381,000 (注) 2
新株予約権の行使時の払込金額(円)	1株当たり300 (注) 1
新株予約権の行使期間	平成22年10月1日～平成25年9月30日
新株予約権の行使の条件	新株予約権1個の一部行使は認めない。 新株予約権の割り当てを受けた者が当社の取締役、監査役、従業員、嘱託の何れの地位をも失った場合、その後、新株予約権を行使することはできない。 新株予約権の割り当てを受けた者が死亡した場合、相続人による新株予約権の行使は認めない。
新株予約権の譲渡に関する事項	譲渡による新株予約権の取得については、当社取締役会の承認を要するものとする。
代用払込みに関する事項	
組織再編成行為に伴う新株予約権の交付に関する事項	

(注) 1 新株予約権発行後、当社が株式分割または株式併合を行う場合は、次の算式により行使価額を調整し、調整により生ずる1円未満の端数は切り上げます。

$$\text{調整後行使価額} = \text{調整前行使価額} \times \frac{1}{\text{株式分割(または株式併合)の比率}}$$

2 平成25年6月24日現在におきましては、付与対象者は退職により24名減少し、135名であり、新株発行予定数は65,000株失効し、316,000株であります。

当社は、役員退職慰労金制度廃止等役員報酬制度の見直しにあたり、取締役（社外取締役を除く）に対して株式報酬型ストック・オプション制度を導入することを平成21年6月24日の定時株主総会において決議しております。当該制度は、会社法に基づき新株予約権を発行する方法によるものであります。当該制度の内容は、次のとおりであります。

決議年月日	平成21年6月24日
付与対象者の区分及び人数(名)	取締役（社外取締役を除く）7
新株予約権の目的となる株式の種類	普通株式
株式の数(株)	772,000（注）
新株予約権の行使時の払込金額	1株当たり1円
新株予約権の行使期間	平成21年10月1日から平成51年9月30日（行使期間の最終日が銀行休業日の場合はその前銀行営業日）まで30年間とする。
新株予約権の行使の条件	新株予約権1個の一部行使は認めない。 新株予約権者は、行使可能期間内であることに加え、当社の取締役の地位を喪失した日の翌日を起算日として10日が経過するまでの間に限り、新株予約権を行使することができる。 新株予約権者が死亡した場合、新株予約権者の相続人のうち、新株予約権者の配偶者、子、1親等の直系尊属に限り新株予約権を行使することができる。ただし、相続人は、対象者が死亡退任した日の翌日から3ヶ月を経過する日までの間に限り、新株予約権を行使することができる。
新株予約権の譲渡に関する事項	譲渡による新株予約権の取得については、当社取締役会の承認を要するものとする。
代用払込みに関する事項	
組織再編成行為に伴う新株予約権の交付に関する事項	

（注）新株予約権1個当たりの目的となる株式の数は、1,000株であります。

定時株主総会の日から1年以内に発行する新株予約権の数は1,200個を上限とします。

なお、当社が株式分割または株式併合を行う場合、新株予約権の目的である株式の数は、次の算式において調整されるものとする。

かかる調整は、新株予約権のうち、当該時点で行使されていない新株予約権の目的である株式の数について行われ、調整の結果生じる1株未満の端数についてはこれを切り捨てるものとする。

調整後株式数 = 調整前株式数 × 株式分割（または株式併合）の比率

2 【自己株式の取得等の状況】

【株式の種類等】 会社法第155条第7号による普通株式の取得

(1) 【株主総会決議による取得の状況】

該当事項はありません。

(2) 【取締役会決議による取得の状況】

該当事項はありません。

(3) 【株主総会決議又は取締役会決議に基づかないものの内容】

会社法第155条第7号による取得

区分	株式数(株)	価額の総額(千円)
当事業年度における取得自己株式	1,262	271
当期間における取得自己株式	2	0

(注) 当期間における取得自己株式には、平成25年6月1日から有価証券報告書提出日までの単元未満株式の買取りによる株式数は含めておりません。

(4) 【取得自己株式の処理状況及び保有状況】

区分	当事業年度		当期間	
	株式数(株)	処分価額の総額(千円)	株式数(株)	処分価額の総額(千円)
引き受ける者の募集を行った取得自己株式				
消却の処分を行った取得自己株式				
合併、株式交換、会社分割に係る移転を行った取得自己株式				
保有自己株式数	2,333,838		2,333,840	

(注) 当期間における保有自己株式数には、平成25年6月1日から有価証券報告書提出日までの単元未満株式の買取りによる株式数は含めておりません。

3 【配当政策】

当社の利益配分の基本政策は、企業収益の状況に対応して安定的な配当を維持することを基本とし、企業体質の強化、今後の事業展開に備えるための内部留保の充実等を勘案して決定すべきものと考えております。

当社の剰余金の配当は、中間配当及び期末配当の年2回を基本的な方針としております。配当の決定機関は、中間配当は取締役会、期末配当は株主総会であります。

なお、当社は取締役会の決議により毎月9月末日を基準日として中間配当を行うことができる旨を定款に定めております。

当事業年度の期末配当は、1株当たり3円とさせていただき、中間配当と合わせた年間配当額は6円とさせていただきます。

(注) 基準日が当事業年度に属する剰余金の配当は、以下のとおりであります。

決議年月日	配当金の総額 (千円)	1株当たり配当額 (円)
平成24年11月9日 取締役会決議	123,888	3
平成25年6月21日 定時株主総会決議	123,886	3

4 【株価の推移】

(1) 【最近5年間の事業年度別最高・最低株価】

回次	第82期	第83期	第84期	第85期	第86期
決算年月	平成21年3月	平成22年3月	平成23年3月	平成24年3月	平成25年3月
最高(円)	525	265	291	396	277
最低(円)	128	156	162	199	185

(注) 株価は、東京証券取引所市場第一部におけるものであります。

(2) 【最近6月間の月別最高・最低株価】

月別	平成24年 10月	11月	12月	平成25年 1月	2月	3月
最高(円)	212	208	226	236	237	227
最低(円)	185	185	202	214	198	206

(注) 株価は、東京証券取引所市場第一部におけるものであります。

5 【役員の状況】

役名	職名	氏名	生年月日	略歴		任期	所有株式数 (千株)
代表取締役 社長		山本 隆章	昭和25年4月9日生	昭和51年8月 昭和53年12月 昭和54年12月 昭和62年5月 平成元年6月 平成6年6月	当社入社 当社取締役輸入原料部長就任 当社常務取締役就任 当社専務取締役就任 当社代表取締役副社長就任 当社代表取締役社長就任(現)	(注)3	726
専務取締役	生産統括室 長	森川 芳光	昭和25年2月19日生	昭和48年4月 平成8年2月 平成13年9月 平成18年6月 平成19年1月 平成19年6月 平成20年4月 平成21年6月 平成22年4月 平成22年6月 平成24年4月 平成25年6月	当社入社 当社白河工場長 当社執行役員白河工場長 当社取締役白河工場長就任 当社取締役白河工場長兼生産統括室 長就任 当社取締役生産統括室長就任 当社取締役生産統括室長兼TQM推 進室長就任 当社取締役生産統括室長兼TQM推 進室長兼営業開発室担当就任 当社取締役生産統括室長兼営業開 発室担当就任 当社常務取締役生産統括室長兼営業 開発室担当就任 当社常務取締役生産統括室長兼鉄鋼 副原料室担当就任 当社専務取締役生産統括室長就任 (現)	(注)3	16
常務取締役	海外事業 室長	後藤 和示	昭和28年3月7日生	昭和50年4月 平成15年6月 平成17年4月 平成18年6月 平成18年8月 平成19年1月 平成20年4月 平成23年6月	当社入社 当社執行役員 当社執行役員生産統括室長 当社取締役生産統括室長就任 当社取締役生産統括室長兼海外事業 室長就任 当社取締役滋賀工場長兼海外事業室 長就任 当社取締役海外事業室長就任 当社常務取締役海外事業室長就任 (現)	(注)3	17
常務取締役	管理部長兼 リスク管理 室長兼TQ M推進室長	小川 泰司	昭和28年4月14日生	昭和52年4月 平成20年4月 平成20年6月 平成20年7月 平成22年4月 平成23年3月 平成23年6月 平成25年6月	株式会社協和銀行(現㈱りそな銀 行)入行 当社入社管理部部付部長 当社執行役員管理部長 当社執行役員管理部長兼リスク管理 室長 当社執行役員管理部長兼リスク管理 室長兼TQM推進室長 当社管理部長兼リスク管理室長兼T QM推進室長 当社取締役管理部長兼リスク管理室 長兼TQM推進室長就任 当社常務取締役管理部長兼リスク管 理室長兼TQM推進室長就任(現)	(注)3	12

役名	職名	氏名	生年月日	略歴		任期	所有株式数 (千株)
取締役	資材管理 部長	林 繁 典	昭和31年 3月20日生	昭和53年 4月 平成13年 9月 平成14年 6月 平成19年 6月	当社入社 当社執行役員 当社執行役員資材管理部長 当社取締役資材管理部長就任(現)	(注)3	17
取締役	営業管理担 当兼東京支 店長 兼 R S I 営業部長	山 岡 正 男	昭和31年12月 1日生	昭和55年 4月 平成13年 9月 平成15年 6月 平成19年 6月 平成21年 4月 平成23年 4月	当社入社 当社名古屋支店長兼名古屋営業部長 当社執行役員名古屋支店長兼名古屋 営業部長 当社取締役名古屋支店長兼名古屋営 業部長就任 当社取締役東京支店長兼 R S I 営 業部長就任 当社取締役営業管理担当兼東京支店 長兼 R S I 営業部長就任(現)	(注)3	25
取締役	亀山工場長	小 畑 田 竜 也	昭和39年 2月 1日生	昭和61年 3月 平成17年 2月 平成18年 6月 平成20年 4月 平成21年 9月 平成23年 3月 平成25年 6月	当社入社 株式会社陽紀社長 当社執行役員株式会社陽紀社長 当社執行役員白河工場長 当社執行役員亀山工場長 当社亀山工場長 当社取締役亀山工場長就任(現)	(注)3	3
取締役		門 谷 正 雄	昭和40年 1月13日生	昭和62年 4月 平成20年 9月 平成25年 6月	当社入社 ダイキアルミニウム インダスト リー(タイランド)社長 当社取締役ダイキアルミニウム イ ンダストリー(タイランド)社長就 任(現)	(注)3	0
取締役		辰 野 守 彦	昭和26年 8月20日生	昭和53年 4月 昭和56年 8月 昭和63年 2月 平成15年 6月	弁護士登録 松尾法律事務所勤務 ヒル・ベッツ・アンド・ナッツ法律 事務所勤務 辰野・萩原法律事務所(現芝綜合法 律事務所)設立(現) 当社取締役就任(現)	(注)3	10

役名	職名	氏名	生年月日	略歴		任期	所有株式数 (千株)	
監査役 (常勤)		谷 敏 夫	昭和22年10月29日生	昭和49年4月 平成13年9月 平成14年6月 平成16年1月 平成19年4月 平成20年4月 平成20年6月	当社入社 当社執行役員管理部部長代理兼副資材管理室長 当社執行役員管理部部長兼副資材管理室長 当社執行役員管理部部長兼副資材管理室長兼TQM推進室長 当社執行役員管理部部長兼TQM推進室長 当社執行役員管理部長 当社常勤監査役就任(現)	(注)4	39	
監査役		仲 南 弘 三	昭和17年9月5日生	昭和41年4月 平成4年5月 平成5年6月 平成7年3月 平成8年5月 平成9年4月 平成14年6月 平成15年6月 平成16年1月 平成16年6月 平成19年6月 平成20年4月 平成25年6月	株式会社協和銀行(現㈱りそな銀行)入行 当社入社経理部付部長 当社取締役管理部長就任 当社取締役管理部長兼IT推進室長就任 当社取締役管理部長兼IT推進室長兼TQC推進室長就任 当社取締役管理部長兼IT推進室長兼TQM推進室長就任 当社取締役管理部担当兼IT推進室長兼TQM推進室長就任 当社常務取締役管理部担当兼IT推進室長兼TQM推進室長就任 当社常務取締役管理部担当兼IT推進室長就任 当社常務取締役管理部担当就任 当社専務取締役管理部担当就任 当社専務取締役管理部・リスク管理室・情報担当就任 当社監査役就任(現)	(注)4	37	
監査役		稲 田 実	昭和25年4月6日生	昭和49年4月 昭和58年9月 平成元年9月 平成16年6月	三井石油化学株式会社入社 稲田実業株式会社取締役就任 同社代表取締役就任(現) 有限会社稲田ビル代表取締役就任(現) 当社監査役就任(現)	(注)4	34	
監査役		蔭 山 幸 男	昭和22年12月29日生	昭和46年3月 昭和53年3月 平成10年7月 平成19年8月 平成20年7月 平成21年6月	監査法人中央会計事務所入所 公認会計士登録 中央監査法人代表社員 蔭山公認会計士事務所所長(現) 学校法人追手門学院監事(現) 当社監査役就任(現)	(注)4	18	
計								954

- (注) 1 取締役辰野守彦は、社外取締役であります。
2 監査役稲田実、蔭山幸男は、社外監査役であります。
3 取締役の任期は、平成25年3月期に係る定時株主総会終結の時から平成27年3月期に係る定時株主総会終結の時までであります。
4 監査役の任期は、平成24年3月期に係る定時株主総会終結の時から平成28年3月期に係る定時株主総会終結の時までであります。ただし、監査役仲南弘三、蔭山幸男につきましては、平成25年3月期に係る定時株主総会終結の時から平成29年3月期に係る定時株主総会終結の時までであります。

6 【コーポレート・ガバナンスの状況等】

(1) 【コーポレート・ガバナンスの状況】

企業統治の体制の概要

当社は、監査役制度を採用し、有価証券報告書提出日現在で4名の監査役のうち2名が社外監査役であります。また、取締役9名のうち1名の社外取締役を選任しております。

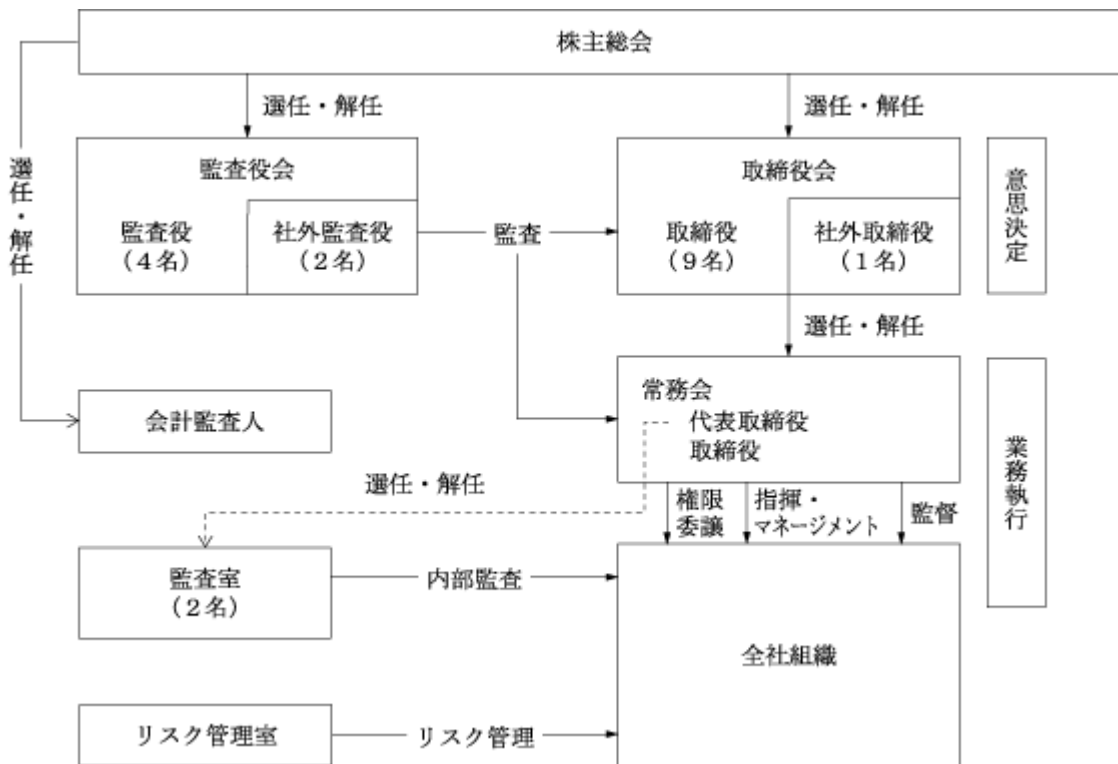
このような体制のもと、当社は経営の公正性、透明性を高めることを方針として、株主利益の立場からチェックできる経営を目指しております。

この観点から、経営におきましては意思決定と業務執行を分離し、社外取締役の招聘を推進することにより、取締役会に対し株主利益の観点から経営監督機能を高めてまいります。

また、情報開示につきましては、経営に関する必要な情報を迅速に開示する責任を果たすものであります。

経営の監査機能につきましては、監査役及び会計監査人(有限責任監査法人トーマツ)による監査に監査室の内部監査機能を加えて、コーポレート・ガバナンスの観点から監査役制度を十分に活用し、経営の意思決定や業務執行などに関する適法性監査にとどまることなく、妥当性監査に踏み込んだ監査機能への強化を図ってまいります。

経営上の意思決定、業務執行・監視及び内部統制の仕組みとコーポレート・ガバナンス体制及びリスク管理体制は次の図のとおりであります。



内部監査及び監査役監査の組織、人員及び手続

監査役監査につきましては、常勤監査役1名(長年に亘り当社管理部長として経理業務の経験を重ねた経歴があり、財務及び会計に関する相当程度の知見を有する者)と非常勤監査役3名(公認会計士の資格を有しており、財務及び会計に関する相当程度の知見を有する者1名を含む)による監査役会を設置し、取締役会の議事内容及び決議手続の監視及び常勤監査役による各部の業務監査を実施することにより、会社として対処すべき課題を洗い出し、その対応策の実施状況を定期的に見直しております。実施状況が不十分であれば、その結果を代表取締役に報告すると共に今後の具体的な対応を各部の責任者に求めます。また、監査役は、会計監査人及び監査室(監査室長、他1名)と必要に応じて適時情報の交換を行うことで相互の連携、強化を図っております。

監査室の内部監査機能につきましては、当社が定める「内部監査規程」に基づき当社及び関係会社の業務運営及び財産管理の実態を調査し、諸法令、定款及び社内規程への準拠性を確かめ誤謬、脱漏、不正等の防止に役立て、経営の合理化及び能率の促進に寄与しております。

社外取締役及び社外監査役

イ 社外取締役及び社外監査役の員数

当社の社外取締役は1名、社外監査役は2名であります。

ロ 社外取締役及び社外監査役との人的関係、資本的関係または取引関係その他の利害関係

社外取締役及び社外監査役と会社との資本的関係または取引関係その他の利害関係はありません。

ハ 社外取締役または社外監査役が企業統治において果たす機能及び役割

当社は、様々な経歴、経験等を有した社外取締役及び社外監査役を選任し、独立的な立場から客観的かつ公正に当社の経営を監督、監査できる体制を確保することで、経営における透明性の向上や経営監視機能の強化に繋がると考えております。

ニ 社外取締役または社外監査役を選任するための独立性に関する基準または方針

当社は、社外取締役及び社外監査役を選任するための独立性に関する基準または方針はないものの、選任にあたっては、株式会社東京証券取引所が上場制度整備に伴い策定した上場管理等に関するガイドライン 5.(3)の2に明示している一般株主と利益相反の生じるおそれが高いと判断する一定の要件を参考にしております。

なお、当社は、社外監査役稲田実氏を東京証券取引所及び大阪証券取引所の定めに基づく独立役員として届け出ております。

ホ 社外取締役または社外監査役の選任状況に関する考え方

社外取締役である辰野守彦氏は、弁護士として企業法務に精通し、企業経営を統治する十分な見識を有しておられることから、適切に業務を遂行していただけるものと判断するため選任しております。

社外監査役である稲田実氏は、企業経営者としての豊富な経験、幅広い知見を有しており、経営全般の監視と有効な助言をいただくため選任しております。

社外監査役である蔭山幸男氏は、公認会計士として培われた専門的な知見・経験等による経営全般の監視と有効な助言をいただくため選任しております。

役員の報酬等

イ 提出会社の役員区分ごとの報酬等の総額、報酬等の種類別の総額及び対象となる役員の員数

役員区分	報酬等の総額 (千円)	報酬等の種類別の総額(千円)		対象となる 役員の員数 (人)
		基本報酬	ストック オプション	
取締役 (社外取締役を除く。)	117,599	117,599		8
監査役 (社外監査役を除く。)	14,100	14,100		1
社外役員	12,240	12,240		3

ロ 提出会社の役員ごとの連結報酬等の総額等

連結報酬等の総額が1億円以上である者が存在しないため、記載しておりません。

ハ 使用人兼務役員の使用人給与のうち、重要なもの

重要なものはありません。

ニ 役員報酬等の額の決定に関する方針

取締役の報酬は株主総会で承認された報酬総額の範囲内において、取締役会で承認された次の方法により決定し、監査役の報酬は、株主総会で承認された報酬制度の範囲内で監査役が協議し決定する。

当社の取締役に対する報酬は、主に毎月の定期同額給与と業績連動給与による構成となります。なお、業績連動給与の計算については以下のとおりであります。

計算方法

業績連動給与 = 連結経常利益 × 1.0% × 各取締役のポイント / 取締役のポイント合計

取締役の役職別ポイント及び人数

役職	ポイント	取締役の数(人)	ポイント合計
代表取締役社長	30.5	1	30.5
専務取締役	18.5	1	18.5
常務取締役	15.0	2	30.0
取締役	9.0	4	36.0
合計		8	115.0

(注) 1 上記は、支給対象となる取締役の人数で計算

2 社外取締役は除く

留意事項

- (1) 取締役は、法人税法34条第1項第3号に記載される業務執行役員
- (2) 法人税法第34条第1項第3号イに規定する「当該事業年度の利益に関する指標」とは連結経常利益であります。
- (3) 法人税法第34条第1項第3号イ(1)に規定する「確定額」は、8千万円を限度としております。連結経常利益に1.0%を乗じた金額が8千万円を超えた場合は、8千万円を各取締役のポイント数で割り振り計算した金額をそれぞれの業績連動給与としております。
- (4) 連結経常利益に1.0%を乗じた金額については百万円未満切捨てとしております。

株式の保有状況

イ 保有目的が純投資目的以外の目的である投資株式

銘柄数 32銘柄

貸借対照表計上額の合計額 2,458,331千円

ロ 保有目的が純投資目的以外の目的である投資株式の銘柄、保有区分、株式数、貸借対照表計上額及び保有目的

(前事業年度)

特定投資株式

銘柄	株式数(株)	貸借対照表計上額 (千円)	保有目的
(株)フジ	140,760	259,561	資産形成のため
リョービ(株)	662,315	207,966	営業上の取引関係等の円滑化のため
本田技研工業(株)	59,186	186,139	営業上の取引関係等の円滑化のため
(株)三菱UFJフィナンシャル・グループ	383,010	157,800	金融取引にかかる取引先としての関係維持強化のため
豊田通商(株)	72,438	122,058	営業上の取引関係等の円滑化のため
アルコニックス(株)	60,000	119,640	営業上の取引関係等の円滑化のため
ダイハツ工業(株)	70,000	106,120	営業上の取引関係等の円滑化のため
富士重工業(株)	158,344	105,298	営業上の取引関係等の円滑化のため
(株)みずほフィナンシャルグループ	637,436	86,053	金融取引にかかる取引先としての関係維持強化のため
(株)池田泉州ホールディングス	724,867	83,359	金融取引にかかる取引先としての関係維持強化のため
佐藤商事(株)	134,041	82,971	営業上の取引関係等の円滑化のため
(株)アーレスティ	106,000	76,214	営業上の取引関係等の円滑化のため
(株)三井住友フィナンシャルグループ	23,485	63,949	金融取引にかかる取引先としての関係維持強化のため
(株)りそなホールディングス	147,839	56,326	金融取引にかかる取引先としての関係維持強化のため
岡谷鋼機(株)	60,000	53,400	営業上の取引関係等の円滑化のため
(株)常陽銀行	127,216	48,214	金融取引にかかる取引先としての関係維持強化のため
(株)共和電業	155,000	41,385	営業上の取引関係等の円滑化のため
(株)愛知銀行	8,139	40,695	金融取引にかかる取引先としての関係維持強化のため
(株)日立製作所	52,500	27,877	営業上の取引関係等の円滑化のため
日本坩堝(株)	187,000	23,562	営業上の取引関係等の円滑化のため
兵機海運(株)	100,000	15,700	取引関係の維持強化のため
(株)紀陽ホールディングス	122,226	15,033	金融取引にかかる取引先としての関係維持強化のため
小林産業(株)	62,000	12,400	取引関係の維持強化のため
(株)ミツバ	11,000	8,822	営業上の取引関係等の円滑化のため
(株)第三銀行	30,153	5,306	金融取引にかかる取引先としての関係維持強化のため
昭光通商(株)	4,000	544	営業上の取引関係等の円滑化のため

日本電通(株)	1,000	285	取引関係の維持強化のため
---------	-------	-----	--------------

(当事業年度)
特定投資株式

銘柄	株式数(株)	貸借対照表計上額 (千円)	保有目的
(株)フジ	140,760	250,412	資産形成のため
富士重工業(株)	158,344	231,340	営業上の取引関係等の円滑化のため
(株)三菱UFJフィナンシャル・グループ	383,010	213,719	金融取引にかかる取引先としての関係維持強化のため
本田技研工業(株)	59,186	210,406	営業上の取引関係等の円滑化のため
豊田通商(株)	72,438	176,676	営業上の取引関係等の円滑化のため
リョービ(株)	662,315	149,683	営業上の取引関係等の円滑化のため
ダイハツ工業(株)	70,000	136,640	営業上の取引関係等の円滑化のため
(株)みずほフィナンシャルグループ	637,436	126,849	金融取引にかかる取引先としての関係維持強化のため
アルコニックス(株)	60,000	114,180	営業上の取引関係等の円滑化のため
(株)三井住友フィナンシャルグループ	23,485	88,655	金融取引にかかる取引先としての関係維持強化のため
佐藤商事(株)	134,041	77,341	営業上の取引関係等の円滑化のため
(株)池田泉州ホールディングス	144,973	76,835	金融取引にかかる取引先としての関係維持強化のため
(株)りそなホールディングス	147,839	72,145	金融取引にかかる取引先としての関係維持強化のため
岡谷鋼機(株)	60,000	68,040	営業上の取引関係等の円滑化のため
(株)常陽銀行	127,216	67,042	金融取引にかかる取引先としての関係維持強化のため
(株)アーレスティ	106,000	51,622	営業上の取引関係等の円滑化のため
(株)共和電業	155,000	45,725	営業上の取引関係等の円滑化のため
(株)愛知銀行	8,139	44,927	金融取引にかかる取引先としての関係維持強化のため
(株)日立製作所	52,500	28,507	営業上の取引関係等の円滑化のため
日本坩堝(株)	187,000	26,741	営業上の取引関係等の円滑化のため
(株)紀陽ホールディングス	122,226	18,211	金融取引にかかる取引先としての関係維持強化のため
小林産業(株)	62,000	14,384	取引関係の維持強化のため
兵機海運(株)	100,000	14,100	取引関係の維持強化のため
(株)ミツバ	11,000	10,582	営業上の取引関係等の円滑化のため
(株)第三銀行	30,153	5,427	金融取引にかかる取引先としての関係維持強化のため
昭光通商(株)	4,000	552	営業上の取引関係等の円滑化のため
日本電通(株)	1,000	314	取引関係の維持強化のため

八 保有目的が純投資目的である投資株式
該当事項はありません。

会計監査の状況

内部統制の信頼性及び有効性の確認を含む会計的な事項につきましては、有限責任監査法人トーマツに監査をお願いしております。

イ 業務を執行した公認会計士の氏名 辻内 章、森村照私

ロ 所属する監査法人 有限責任監査法人トーマツ

八 監査業務に関する補助者の構成

公認会計士 6名

その他 5名

(注) その他は、日本公認会計士協会準会員、システム監査担当者等であります。

取締役の定数及び取締役の選任の決議要件

イ 取締役の員数

当社の取締役は、10名以内とする旨定款に定めております。

ロ 取締役の選任の決議要件

当社は、取締役の選任の決議について、議決権を行使することができる株主の議決権の3分の1以上を有する株主が出席し、その議決権の過半数をもって行う旨、及びその決議は累積投票によらない旨定款に定めております。

株主総会決議事項を取締役会で決議することができることとした事項及び株主総会の特別決議要件を変更した内容

イ 取締役会で決議することができる株主総会決議事項

(1) 自己の株式の取得

当社は、経済情勢の変化に機動的に対応し、効率的な経営の遂行を可能とするため、会社法第165条第2項の規定により、取締役会の決議によって市場取引等により自己の株式を取得することができる旨定款に定めております。

(2) 中間配当金

当社は、株主各位に対する利益還元をより機動的に行うため、取締役会の決議によって中間配当を支払うことができる旨定款に定めております。

ロ 株主総会の特別決議要件

当社は、会社法第309条第2項の定めによる決議について、議決権を行使することができる株主の議決権の3分の1以上を有する株主が出席し、その議決権の3分の2以上をもって行う旨定款に定めております。これは、株主総会における特別決議の定足数を緩和することにより、株主総会の円滑な運営を行うことを目的とするものであります。

(2) 【監査報酬の内容等】

【監査公認会計士等に対する報酬の内容】

区分	前連結会計年度		当連結会計年度	
	監査証明業務に 基づく報酬(千円)	非監査業務に 基づく報酬(千円)	監査証明業務に 基づく報酬(千円)	非監査業務に 基づく報酬(千円)
提出会社	32,000		32,000	
連結子会社				
計	32,000		32,000	

【その他重要な報酬の内容】

(前連結会計年度)

該当事項はありません。

(当連結会計年度)

当社の一部の連結子会社は、当社の監査公認会計士等と同一のネットワークに属しているデロイト トウシュ トーマツのメンバーファームに対して、監査証明業務に基づく報酬4百万円を支払っております。

【監査公認会計士等の提出会社に対する非監査業務の内容】

当社は、会計監査人に対して、非監査業務に基づく報酬の支払はありません。

【監査報酬の決定方針】

会計監査人に対する報酬の額の決定に関する方針は、代表取締役が監査役会の同意を得て決定しております。

第5 【経理の状況】

1 連結財務諸表及び財務諸表の作成方法について

(1) 当社の連結財務諸表は、「連結財務諸表の用語、様式及び作成方法に関する規則」(昭和51年大蔵省令第28号、以下「連結財務諸表規則」という。)に基づいて作成しております。

(2) 当社の財務諸表は、「財務諸表等の用語、様式及び作成方法に関する規則」(昭和38年大蔵省令第59号)に基づいて作成しております。

2 監査証明について

当社は、金融商品取引法第193条の2第1項の規定に基づき、連結会計年度(平成24年4月1日から平成25年3月31日まで)の連結財務諸表及び事業年度(平成24年4月1日から平成25年3月31日まで)の財務諸表について、有限責任監査法人トーマツにより監査を受けております。

3 連結財務諸表等の適正性を確保するための特段の取組みについて

当社は、連結財務諸表等の適正性を確保するための特段の取組みを行っております。具体的には、会計基準等の内容を適切に把握し、または会計基準等の変更等についての的確に対応するため、公益財団法人財務会計基準機構等から情報の収集を行い、適正性の確保に努めております。

1【連結財務諸表等】

(1)【連結財務諸表】

【連結貸借対照表】

(単位：千円)

	前連結会計年度 (平成24年3月31日)	当連結会計年度 (平成25年3月31日)
資産の部		
流動資産		
現金及び預金	3,096,936	2,675,940
受取手形及び売掛金	⁵ 23,302,614	⁵ 24,442,683
商品及び製品	6,229,702	6,836,722
仕掛品	104,883	118,509
原材料及び貯蔵品	5,469,699	7,060,788
繰延税金資産	119,677	72,008
その他	357,919	900,365
貸倒引当金	91,581	56,696
流動資産合計	38,589,852	42,050,322
固定資産		
有形固定資産		
建物及び構築物	9,002,547	9,860,316
減価償却累計額	5,824,060	6,131,902
建物及び構築物(純額)	² 3,178,486	² 3,728,413
機械装置及び運搬具	17,403,737	18,969,600
減価償却累計額	15,118,807	15,864,151
機械装置及び運搬具(純額)	2,284,930	3,105,448
工具、器具及び備品	909,855	1,047,066
減価償却累計額	633,756	673,359
工具、器具及び備品(純額)	276,098	373,706
土地	² 3,133,430	² 3,359,554
リース資産	237,183	340,507
減価償却累計額	22,038	67,708
リース資産(純額)	215,145	272,798
建設仮勘定	25,869	135,494
有形固定資産合計	9,113,959	10,975,416
無形固定資産	133,172	105,188
投資その他の資産		
投資有価証券	¹ 3,876,307	¹ 3,154,059
長期貸付金	14,087	12,993
繰延税金資産	750,547	550,843
その他	629,051	629,834
貸倒引当金	152,739	173,861
投資その他の資産合計	5,117,254	4,173,869
固定資産合計	14,364,386	15,254,474
資産合計	52,954,238	57,304,796

	前連結会計年度 (平成24年3月31日)	当連結会計年度 (平成25年3月31日)
負債の部		
流動負債		
支払手形及び買掛金	5 6,037,471	5 7,289,132
1年内償還予定の社債	300,000	-
短期借入金	2, 6 18,027,445	2, 6 22,613,399
未払金	451,808	403,278
未払法人税等	94,906	102,317
未払消費税等	87,298	73,815
未払費用	856,324	892,219
役員賞与引当金	2,000	1,700
賞与引当金	181,446	169,296
その他	190,544	255,654
流動負債合計	26,229,245	31,800,814
固定負債		
長期借入金	6 7,079,113	6 5,725,512
退職給付引当金	366,858	365,904
役員退職慰労引当金	24,334	27,540
資産除去債務	95,157	97,345
その他	378,971	414,503
固定負債合計	7,944,435	6,630,806
負債合計	34,173,680	38,431,620
純資産の部		
株主資本		
資本金	6,346,642	6,346,642
資本剰余金	8,852,088	8,852,088
利益剰余金	4,549,591	3,910,181
自己株式	784,204	784,476
株主資本合計	18,964,117	18,324,435
その他の包括利益累計額		
その他有価証券評価差額金	343,883	585,814
繰延ヘッジ損益	29,530	63,461
為替換算調整勘定	808,721	361,261
その他の包括利益累計額合計	435,307	288,014
新株予約権	197,257	196,809
少数株主持分	54,489	63,916
純資産合計	18,780,558	18,873,176
負債純資産合計	52,954,238	57,304,796

【連結損益計算書及び連結包括利益計算書】
【連結損益計算書】

(単位：千円)

	前連結会計年度 (自 平成23年 4月 1日 至 平成24年 3月31日)	当連結会計年度 (自 平成24年 4月 1日 至 平成25年 3月31日)
売上高	102,536,168	105,265,564
売上原価	¹ 97,585,017	¹ 100,703,206
売上総利益	4,951,150	4,562,358
販売費及び一般管理費		
運搬費	1,510,197	1,757,546
交際費	31,559	34,730
旅費及び交通費	146,835	159,018
役員報酬	219,047	221,095
給料及び手当	585,578	627,296
役員退職慰労引当金繰入額	6,979	5,406
役員賞与引当金繰入額	2,000	1,700
賞与引当金繰入額	43,173	46,323
退職給付費用	45,071	54,064
賃借料	74,521	79,806
減価償却費	42,102	61,083
その他	1,038,874	1,052,864
販売費及び一般管理費合計	² 3,745,941	² 4,100,935
営業利益	1,205,208	461,423
営業外収益		
受取利息	8,204	8,706
受取配当金	54,860	79,591
受取保険金	29,059	42,126
技術指導料	31,701	40,473
貸倒引当金戻入額	4,455	33,190
鉄屑売却益	75,185	63,037
為替差益	39,905	-
持分法による投資利益	43,907	44,493
その他	176,425	125,321
営業外収益合計	463,704	436,940
営業外費用		
支払利息	474,775	503,118
手形売却損	3,997	4,904
休止固定資産減価償却費	74,558	26,200
為替差損	-	23,827
その他	69,471	46,000
営業外費用合計	622,803	604,051
経常利益	1,046,110	294,312

	前連結会計年度 (自 平成23年 4月 1日 至 平成24年 3月31日)	当連結会計年度 (自 平成24年 4月 1日 至 平成25年 3月31日)
特別利益		
固定資産売却益	3 240,365	3 1,127
新株予約権戻入益	3,193	448
受取補償金	222,470	-
特別利益合計	466,030	1,575
特別損失		
固定資産除売却損	4 73,807	4 75,382
投資有価証券評価損	-	2,437
割増退職金	729	-
特別損失合計	74,536	77,819
税金等調整前当期純利益	1,437,603	218,069
法人税、住民税及び事業税	120,198	171,986
法人税等調整額	283,805	140,443
法人税等合計	404,003	312,429
少数株主損益調整前当期純利益又は少数株主損益調整前当期純損失()	1,033,600	94,360
少数株主利益	4,485	7,125
当期純利益又は当期純損失()	1,029,114	101,486

【連結包括利益計算書】

(単位：千円)

	前連結会計年度 (自 平成23年 4月 1日 至 平成24年 3月31日)	当連結会計年度 (自 平成24年 4月 1日 至 平成25年 3月31日)
少数株主損益調整前当期純利益又は少数株主損益調整前当期純損失()	1,033,600	94,360
その他の包括利益		
その他有価証券評価差額金	68,501	241,931
繰延ヘッジ損益	9,488	33,930
為替換算調整勘定	240,300	395,516
持分法適用会社に対する持分相当額	15,395	56,644
その他の包括利益合計	196,682	728,022
包括利益	836,917	633,662
(内訳)		
親会社株主に係る包括利益	835,262	621,835
少数株主に係る包括利益	1,655	11,827

【連結株主資本等変動計算書】

(単位：千円)

	前連結会計年度 (自 平成23年 4月 1日 至 平成24年 3月31日)	当連結会計年度 (自 平成24年 4月 1日 至 平成25年 3月31日)
株主資本		
資本金		
当期首残高	6,346,642	6,346,642
当期末残高	6,346,642	6,346,642
資本剰余金		
当期首残高	8,852,088	8,852,088
当期末残高	8,852,088	8,852,088
利益剰余金		
当期首残高	3,707,564	4,549,591
当期変動額		
剰余金の配当	123,896	371,668
当期純利益又は当期純損失()	1,029,114	101,486
連結範囲の変動	63,190	166,255
当期変動額合計	842,027	639,410
当期末残高	4,549,591	3,910,181
自己株式		
当期首残高	783,623	784,204
当期変動額		
自己株式の取得	580	271
当期変動額合計	580	271
当期末残高	784,204	784,476
株主資本合計		
当期首残高	18,122,671	18,964,117
当期変動額		
自己株式の取得	580	271
剰余金の配当	123,896	371,668
当期純利益又は当期純損失()	1,029,114	101,486
連結範囲の変動	63,190	166,255
当期変動額合計	841,446	639,682
当期末残高	18,964,117	18,324,435
その他の包括利益累計額		
その他有価証券評価差額金		
当期首残高	275,307	343,883
当期変動額		
株主資本以外の項目の当期変動額(純額)	68,576	241,931
当期変動額合計	68,576	241,931
当期末残高	343,883	585,814
繰延ヘッジ損益		
当期首残高	39,019	29,530
当期変動額		
株主資本以外の項目の当期変動額(純額)	9,488	33,930
当期変動額合計	9,488	33,930
当期末残高	29,530	63,461

	前連結会計年度 (自 平成23年 4月 1日 至 平成24年 3月31日)	当連結会計年度 (自 平成24年 4月 1日 至 平成25年 3月31日)
為替換算調整勘定		
当期首残高	555,782	808,721
当期変動額		
株主資本以外の項目の当期変動額（純額）	252,939	447,459
当期変動額合計	252,939	447,459
当期末残高	808,721	361,261
その他の包括利益累計額合計		
当期首残高	241,455	435,307
当期変動額		
株主資本以外の項目の当期変動額（純額）	193,851	723,321
当期変動額合計	193,851	723,321
当期末残高	435,307	288,014
新株予約権		
当期首残高	200,451	197,257
当期変動額		
株主資本以外の項目の当期変動額（純額）	3,193	448
当期変動額合計	3,193	448
当期末残高	197,257	196,809
少数株主持分		
当期首残高	29,559	54,489
当期変動額		
株主資本以外の項目の当期変動額（純額）	24,929	9,427
当期変動額合計	24,929	9,427
当期末残高	54,489	63,916
純資産合計		
当期首残高	18,111,227	18,780,558
当期変動額		
自己株式の取得	580	271
剰余金の配当	123,896	371,668
当期純利益又は当期純損失（ ）	1,029,114	101,486
連結範囲の変動	63,190	166,255
株主資本以外の項目の当期変動額（純額）	172,115	732,300
当期変動額合計	669,330	92,618
当期末残高	18,780,558	18,873,176

【連結キャッシュ・フロー計算書】

(単位：千円)

	前連結会計年度 (自 平成23年 4月 1日 至 平成24年 3月31日)	当連結会計年度 (自 平成24年 4月 1日 至 平成25年 3月31日)
営業活動によるキャッシュ・フロー		
税金等調整前当期純利益	1,437,603	218,069
減価償却費	1,234,055	1,291,667
退職給付引当金の増減額（ は減少）	31,136	1,802
役員退職慰労引当金の増減額（ は減少）	4,990	3,206
貸倒引当金の増減額（ は減少）	65,544	36,139
受取利息及び受取配当金	63,065	88,298
支払利息	474,775	503,118
持分法による投資損益（ は益）	43,907	44,493
投資有価証券評価損益（ は益）	-	2,437
有形固定資産除売却損益（ は益）	166,558	74,254
受取補償金	222,470	-
売上債権の増減額（ は増加）	1,492,343	598,150
たな卸資産の増減額（ は増加）	503,547	978,300
仕入債務の増減額（ は減少）	984,045	726,663
その他	271,730	90,787
小計	149,463	981,444
利息及び配当金の受取額	80,835	124,359
利息の支払額	467,582	546,454
法人税等の支払額	125,723	197,804
補償金の受取額	222,470	-
営業活動によるキャッシュ・フロー	439,463	361,544
投資活動によるキャッシュ・フロー		
有形固定資産の取得による支出	784,851	1,716,224
有形固定資産の売却による収入	399,341	4,395
投資有価証券の取得による支出	1,006,509	39,210
短期貸付けによる支出	190,000	310,000
短期貸付金の回収による収入	200,639	160,430
その他	19,518	5,192
投資活動によるキャッシュ・フロー	1,400,898	1,905,801
財務活動によるキャッシュ・フロー		
短期借入金の純増減額（ は減少）	808,460	1,616,096
長期借入れによる収入	2,913,427	2,400,000
長期借入金の返済による支出	2,224,753	2,849,163
社債の償還による支出	-	300,000
自己株式の純増減額（ は増加）	580	271
配当金の支払額	123,896	371,668
セール・アンド・リースバックによる収入	94,689	-
その他	22,349	50,490
財務活動によるキャッシュ・フロー	1,444,998	444,502
現金及び現金同等物に係る換算差額	65,607	109,758
現金及び現金同等物の増減額（ は減少）	460,971	989,996
現金及び現金同等物の期首残高	3,369,649	3,081,110
新規連結に伴う現金及び現金同等物の増加額	172,432	568,219
現金及び現金同等物の期末残高	3,081,110 ₁	2,659,334 ₁

【注記事項】

(連結財務諸表作成のための基本となる重要な事項)

1 連結の範囲に関する事項

(1) 連結子会社の数 11社

連結子会社名

(株)ダイキマテリアル、(株)九州ダイキアルミ、(株)北海道ダイキアルミ、ダイキ インターナショナル トレーディング コーポレーション、ダイキアルミニウム インダストリー(タイランド)、ダイキ エンジニアリング、ダイキアルミニウム インダストリー(マレーシア)、(株)聖心製作所、大紀(佛山)経貿有限公司、セイシン(タイランド)、ダイキアルミニウム インダストリー インドネシア

当連結会計年度より、重要性が増したダイキアルミニウム インダストリー インドネシアを連結の範囲に含めております。

(2) 非連結子会社名

ダイキ エンジニアリング タイ、上海大紀新格工業炉有限公司、(株)ダイキエンジニアリング、ダイキ オーエム アルミニウム インダストリー(フィリピンズ)

連結の範囲から除いた理由

非連結子会社は、小規模会社であり、総資産、売上高、当期純利益及び利益剰余金(持分に見合う額)等は、いずれも連結財務諸表に重要な影響を及ぼしていないためであります。

2 持分法の適用に関する事項

(1) 持分法を適用した関連会社の数

2社

会社等の名称

翔能金属再生資源(控股)有限公司、大正?業有限公司

(2) 持分法を適用しない非連結子会社及び関連会社

子会社名はダイキ エンジニアリング タイ、上海大紀新格工業炉有限公司、(株)ダイキエンジニアリング、ダイキ オーエム アルミニウム インダストリー(フィリピンズ)であり、関連会社名はキョーワ キャスティング(タイランド)であります。

持分法を適用しない理由

持分法非適用会社は、それぞれ当期純利益及び利益剰余金(持分に見合う額)等に及ぼす影響が軽微でありかつ全体としても重要性がないため、持分法を適用しておりません。

3 連結子会社の事業年度等に関する事項

連結子会社の決算日は、すべて12月31日であり、連結決算日との差はいずれも3ヶ月以内であるため、当該連結子会社の事業年度に係る財務諸表を基礎とし、連結決算日までの期間に発生した重要な取引については、連結上必要な調整を行っております。

4 会計処理基準に関する事項

(1) 重要な資産の評価基準及び評価方法

有価証券

その他有価証券の時価のあるものについては、期末日の市場価格等に基づく時価法(期末の評価差額は全部純資産直入法により処理し、期中の売却原価は移動平均法により算定)により、時価のないものについては、移動平均法による原価法により評価しております。

たな卸資産

評価基準は原価法(収益性の低下による簿価切下げの方法)によっております。

商品及び製品 : 主として移動平均法

原材料及び貯蔵品 : 移動平均法

(2) 重要な減価償却資産の減価償却方法

リース資産以外の有形固定資産

当社及び国内連結子会社は定率法を、在外連結子会社は定額法を採用しております。

ただし、当社及び国内連結子会社は平成10年4月1日以降に取得した建物(建物附属設備を除く。)については、定額法によっております。

なお、当社の白河工場については定額法によっております。

また、耐用年数及び残存価額については、法人税法に規定する方法と同一の基準によっております。

リース資産(有形固定資産)

所有権移転外ファイナンス・リース取引に係るリース資産

リース期間を耐用年数とし、残存価額をゼロとする定額法によっております。

リース資産以外の無形固定資産

定額法によっております。

なお、耐用年数については、法人税法に規定する方法と同一の基準によっております。

ただし、ソフトウェア(自社利用分)については、社内における利用可能期間(5年)に基づく定額法によっております。

リース資産(無形固定資産)

所有権移転外ファイナンス・リース取引に係るリース資産

リース期間を耐用年数とし、残存価額をゼロとする定額法によっております。

少額減価償却資産

取得価額が10万円以上20万円未満の資産については、法人税法の規定に基づく3年均等償却によっております。

(3) 重要な引当金の計上基準

貸倒引当金

売上債権、貸付金等の貸倒損失に備えるため、一般債権については貸倒実績率により、貸倒懸念債権等特定の債権については個別に回収可能性を勘案し、回収不能見込額を計上しております。

役員賞与引当金

一部の国内連結子会社において役員の賞与の支払いに充てるため、当連結会計年度の負担すべき支給見込額を計上しております。

賞与引当金

従業員の賞与の支払いに充てるため、当連結会計年度の負担すべき金額を主として支給見込額に基づき計上しております。

退職給付引当金

従業員の退職給付に備えるため、当連結会計年度末における退職給付債務及び年金資産の見込額に基づき、当連結会計年度末において発生していると認められる額を計上しております。

なお、数理計算上の差異については、各連結会計年度の発生時における従業員の平均残存勤務期間以内の一定の年数(5年)による定額法により按分した額をそれぞれ発生の日翌連結会計年度から費用処理することとしております。

役員退職慰労引当金

一部の国内連結子会社において役員の退職慰労金の支出に備えるため、役員退職慰労金内規に基づく連結会計年度末要支給額を計上しております。

(4) 連結財務諸表の作成の基礎となった連結会社の財務諸表の作成に当たって採用した重要な外貨建の資産及び負債の本邦通貨への換算基準

外貨建金銭債権債務は、決算日の直物為替相場により円貨に換算し、換算差額は損益として処理しております。なお、在外子会社等の資産及び負債並びに収益及び費用は、決算日の直物為替相場により円貨に換算し、換算差額は純資産の部における為替換算調整勘定及び少数株主持分に含めております。

(5) 重要なヘッジ会計の方法

繰延ヘッジ等のヘッジ会計の方法

繰延ヘッジ処理によっております。ただし、為替予約等が付されている外貨建金銭債権債務等については、振当処理を行っております。また、特例処理の要件を満たす金利スワップについては、特例処理を採用しております。

ヘッジ手段とヘッジ対象

ヘッジ手段

デリバティブ取引(為替予約取引、商品先物取引及び金利スワップ取引)

ヘッジ対象

相場変動による損失の可能性がある資産または負債で、当該資産または負債に係る相場変動が評価に反映されていないもの及び市場金利の変動により時価の変動が生じ、その変動額が借入金の評価に反映されないもの並びに資産または負債に伴うキャッシュ・フローが固定されその変動が回避されるものの。

ヘッジ方針

為替予約取引は、輸出入取引に係る為替変動のリスクに備えるためのものであるため、その残高は外貨建の仕入及び販売予定金額を超えないようにとの方針を採っております。商品先物取引については、アルミニウム二次合金地金の原材料の在庫の範囲内での取引に限定しております。金利スワップは、変動金利を固定金利に変換する目的で利用しているのみであります。

ヘッジの有効性評価の方法

ヘッジ開始時から有効性判定時点までの期間において、ヘッジ対象の相場変動による変動額等を基礎にして判断しております。ただし、特例処理によっている金利スワップについては、有効性の評価を省略しております。

その他リスク管理方法のうちヘッジ会計に係るもの

為替予約取引の実行は資材管理部で行い、その管理は管理部にて行っており、取引限度額については仕入及び販売予定の成約済輸出入外貨代金を限度としております。さらに、管理部長は月ごとの残高についての管理を行っております。また、先物取引の実行及び管理につきましては、RSI営業部で行っており月ごとの残高を管理部長に報告する体制をとっております。

(6) のれんの償却方法及び償却期間

5年間で均等償却しております。

(7) 連結キャッシュ・フロー計算書における資金の範囲

手許現金、要求払預金及び取得日から3ヶ月以内に満期日の到来する流動性の高い、容易に換金可能であり、かつ、価値の変動について僅少なりリスクしか負わない短期的な投資であります。

(8) その他連結財務諸表作成のための重要な事項

消費税等の会計処理

消費税及び地方消費税の会計処理は、税抜方式によっております。

(会計上の見積りの変更と区別することが困難な会計方針の変更)

当社は、法人税法の改正に伴い、当連結会計年度より、平成24年4月1日以後に取得した有形固定資産については、改正後の法人税法に基づく減価償却の方法に変更しております。

なお、これによる当連結会計年度の営業利益、経常利益及び税金等調整前当期純利益への影響は軽微であります。

(未適用の会計基準等)

- ・「退職給付に関する会計基準」(企業会計基準第26号 平成24年5月17日)
- ・「退職給付に関する会計基準の適用指針」(企業会計基準適用指針第25号 平成24年5月17日)

概要

本会計基準等は、財務報告を改善する観点及び国際的な動向を踏まえ、未認識数理計算上の差異及び未認識過去勤務費用の処理方法、退職給付債務及び勤務費用の計算方法並びに開示の拡充を中心に改正されたものです。

適用予定日

平成26年3月期の期末より適用予定です。ただし、退職給付債務及び勤務費用の計算方法の改正については、平成27年3月期の期首より適用予定です。

当該会計基準等の適用による影響

影響額は、当連結財務諸表の作成時において評価中です。

(連結貸借対照表関係)

- 1 非連結子会社及び関連会社に対するものが次のとおり含まれております。

	前連結会計年度 (平成24年3月31日)	当連結会計年度 (平成25年3月31日)
投資有価証券(株式等)	1,739,663千円	692,553千円

- 2 担保に供している資産並びに担保付債務は次のとおりであります。

(担保資産)

	前連結会計年度 (平成24年3月31日)	当連結会計年度 (平成25年3月31日)
建物	29,104千円	27,245千円
土地	76,216千円	76,216千円
計	105,321千円	103,461千円

(担保付債務)

	前連結会計年度 (平成24年3月31日)	当連結会計年度 (平成25年3月31日)
短期借入金	30,192千円	16,652千円

- 3 (偶発債務)

下記会社の金融機関からの借入に対し、債務保証を行っております。

	前連結会計年度 (平成24年3月31日)	当連結会計年度 (平成25年3月31日)
ダイキ オーエム アルミニウム インダストリー (フィリピンズ)	123,285千円	138,195千円

- 4 (手形割引高)

	前連結会計年度 (平成24年3月31日)	当連結会計年度 (平成25年3月31日)
受取手形割引高	500,181千円	403,691千円

- 5 連結会計年度末日満期手形の会計処理については、手形交換日をもって決済処理をしております。なお、当連結会計年度末日及び連結子会社の決算日が金融機関の休日であったため次の期末日満期手形が連結会計年度末残高に含まれております。

	前連結会計年度 (平成24年3月31日)	当連結会計年度 (平成25年3月31日)
受取手形	274,485千円	284,910千円
支払手形	173,575千円	212,469千円

6 財務制限条項

(前連結会計年度)

当連結会計年度末において財務制限条項が付されているシンジケートローン契約に基づく借入金が総額4,400,000千円あり、そのうち2,400,000千円は下記の条項(1)(2)に抵触した場合、また、2,000,000千円は下記の条項に抵触した場合、借入先の要求に基づき該当する借入金を一括返済することがあります。

- (1) 各年度の決算期の末日における連結の貸借対照表における純資産の部の金額が、直前の決算期の末日における連結の貸借対照表における純資産の部の金額の75%未満となった場合。
- (2) 各年度の決算期の末日における単体の貸借対照表における純資産の部の金額が、直前の決算期の末日における単体の貸借対照表における純資産の部の金額の75%未満となった場合。
- (3) 各年度の決算期における連結の損益計算書に示される経常損益が2期連続して損失となった場合。
- (4) 各年度の決算期における単体の損益計算書に示される経常損益が2期連続して損失となった場合。

(当連結会計年度)

当連結会計年度末において財務制限条項が付されているシンジケートローン契約に基づく借入金が総額3,600,000千円あり、そのうち1,600,000千円は下記の条項(1)(2)に抵触した場合、また、2,000,000千円は下記の条項に抵触した場合、借入先の要求に基づき該当する借入金を一括返済することがあります。

- (1) 各年度の決算期の末日における連結の貸借対照表における純資産の部の金額が、直前の決算期の末日における連結の貸借対照表における純資産の部の金額の75%未満となった場合。
- (2) 各年度の決算期の末日における単体の貸借対照表における純資産の部の金額が、直前の決算期の末日における単体の貸借対照表における純資産の部の金額の75%未満となった場合。
- (3) 各年度の決算期における連結の損益計算書に示される経常損益が2期連続して損失となった場合。
- (4) 各年度の決算期における単体の損益計算書に示される経常損益が2期連続して損失となった場合。

(連結損益計算書関係)

1 通常の販売目的で保有するたな卸資産の収益性の低下による簿価切下額

	前連結会計年度 (自 平成23年4月1日 至 平成24年3月31日)	当連結会計年度 (自 平成24年4月1日 至 平成25年3月31日)
売上原価	75,924千円	93,971千円

2 一般管理費に含まれる研究開発費は、次のとおりであります。

	前連結会計年度 (自 平成23年4月1日 至 平成24年3月31日)	当連結会計年度 (自 平成24年4月1日 至 平成25年3月31日)
	92,596千円	88,916千円

3 固定資産売却益の内容は次のとおりであります。

	前連結会計年度 (自 平成23年4月1日 至 平成24年3月31日)	当連結会計年度 (自 平成24年4月1日 至 平成25年3月31日)
機械装置及び運搬具	14,522千円	1,071千円
工具、器具及び備品	40千円	56千円
土地	225,802千円	千円
計	240,365千円	1,127千円

4 固定資産除売却損の内容は次のとおりであります。

	前連結会計年度 (自 平成23年4月1日 至 平成24年3月31日)	当連結会計年度 (自 平成24年4月1日 至 平成25年3月31日)
建物及び構築物	6,659千円	38,369千円
機械装置及び運搬具	64,289千円	35,275千円
工具、器具及び備品	2,858千円	1,737千円
計	73,807千円	75,382千円

(連結包括利益計算書関係)

1 その他の包括利益に係る組替調整額及び税効果額

	前連結会計年度 (自 平成23年4月1日 至 平成24年3月31日)	当連結会計年度 (自 平成24年4月1日 至 平成25年3月31日)
その他有価証券評価差額金		
当期発生額	104,193千円	324,388千円
組替調整額		2,437千円
税効果調整前	104,193千円	326,825千円
税効果額	35,692千円	84,894千円
その他有価証券評価差額金	68,501千円	241,931千円
繰延ヘッジ損益		
当期発生額	47,630千円	102,356千円
組替調整額	65,032千円	47,630千円
税効果調整前	17,401千円	54,726千円
税効果額	7,913千円	20,796千円
繰延ヘッジ損益	9,488千円	33,930千円
為替換算調整勘定		
当期発生額	240,300千円	395,516千円
持分法適用会社に対する 持分相当額		
当期発生額	15,395千円	56,644千円
その他の包括利益合計	196,682千円	728,022千円

(連結株主資本等変動計算書関係)

前連結会計年度(自平成23年4月1日至平成24年3月31日)

1 発行済株式に関する事項

株式の種類	当連結会計年度期首	増加	減少	当連結会計年度末
普通株式(株)	43,629,235			43,629,235

2 自己株式に関する事項

株式の種類	当連結会計年度期首	増加	減少	当連結会計年度末
普通株式(株)	2,330,453	2,123		2,332,576

(変動事由の概要)

増加数の主な内訳は、次のとおりであります。

単元未満株式の買取りによる増加 2,123株

3 新株予約権等に関する事項

会社名	内訳	目的となる株式の種類	目的となる株式の数(株)				当連結会計年度末残高(千円)
			当連結会計年度期首	増加	減少	当連結会計年度末	
提出会社	平成20年ストックオプションとしての新株予約権					18,153	
提出会社	平成21年ストックオプションとしての新株予約権					179,104	
合計						197,257	

4 配当に関する事項

(1) 配当金支払額

決議	株式の種類	配当金の総額(千円)	1株当たり配当額(円)	基準日	効力発生日
平成23年6月23日 定時株主総会	普通株式	123,896	3.00	平成23年3月31日	平成23年6月24日

(2) 基準日が当連結会計年度に属する配当のうち、配当の効力発生日が翌連結会計年度となるもの

決議	株式の種類	配当の原資	配当金の総額(千円)	1株当たり配当額(円)	基準日	効力発生日
平成24年6月22日 定時株主総会	普通株式	利益剰余金	247,779	6.00	平成24年3月31日	平成24年6月25日

当連結会計年度(自平成24年4月1日至平成25年3月31日)

1 発行済株式に関する事項

株式の種類	当連結会計年度期首	増加	減少	当連結会計年度末
普通株式(株)	43,629,235			43,629,235

2 自己株式に関する事項

株式の種類	当連結会計年度期首	増加	減少	当連結会計年度末
普通株式(株)	2,332,576	1,262		2,333,838

(変動事由の概要)

増加数の主な内訳は、次のとおりであります。

単元未満株式の買取りによる増加 1,262株

3 新株予約権等に関する事項

会社名	内訳	目的となる株式の種類	目的となる株式の数(株)				当連結会計年度末残高(千円)
			当連結会計年度期首	増加	減少	当連結会計年度末	
提出会社	平成20年ストックオプションとしての新株予約権						17,705
提出会社	平成21年ストックオプションとしての新株予約権						179,104
合計							196,809

4 配当に関する事項

(1) 配当金支払額

決議	株式の種類	配当金の総額(千円)	1株当たり配当額(円)	基準日	効力発生日
平成24年6月22日 定時株主総会	普通株式	247,779	6.00	平成24年3月31日	平成24年6月25日
平成24年11月9日 取締役会	普通株式	123,888	3.00	平成24年9月30日	平成24年12月5日

(2) 基準日が当連結会計年度に属する配当のうち、配当の効力発生日が翌連結会計年度となるもの

決議	株式の種類	配当の原資	配当金の総額(千円)	1株当たり配当額(円)	基準日	効力発生日
平成25年6月21日 定時株主総会	普通株式	利益剰余金	123,886	3.00	平成25年3月31日	平成25年6月24日

(連結キャッシュ・フロー計算書関係)

1 現金及び現金同等物の期末残高と連結貸借対照表に掲記されている科目の金額との関係

	前連結会計年度 (自 平成23年4月1日 至 平成24年3月31日)	当連結会計年度 (自 平成24年4月1日 至 平成25年3月31日)
現金及び預金勘定	3,096,936千円	2,675,940千円
預入期間が3ヶ月を超える定期預金	15,826千円	16,605千円
現金及び現金同等物	3,081,110千円	2,659,334千円

(リース取引関係)

1 オペレーティング・リース取引

オペレーティング・リース取引のうち解約不能のものに係る未経過リース料

(単位：千円)

	前連結会計年度 (平成24年3月31日)	当連結会計年度 (平成25年3月31日)
1年内	19,522	21,069
1年超	445,767	460,026
合計	465,289	481,096

(金融商品関係)

1 金融商品の状況に関する事項

(1)金融商品に対する取組方針

当社グループは、主にアルミニウム二次合金地金の製造販売事業を行うための設備投資計画に照らし、必要な資金（主に銀行借入や社債発行）を調達しております。一時的な余資は安全性の高い金融資産で運用し、また、短期的な運転資金を銀行借入により調達しております。デリバティブは、後述するリスクを回避するために利用しており、投機的な取引は行わない方針であります。

(2)金融商品の内容及びそのリスク

営業債権である受取手形及び売掛金は、顧客の信用リスクに晒されております。また、グローバルに事業を展開していることから生じている外貨建ての営業債権及び営業債務は、為替の変動リスクに晒されておりますが、仕入及び販売予定の成約済輸出入外貨代金を取引限度として為替予約を利用してヘッジしております。投資有価証券は、主に取引先企業との業務又は資本提携等に関連する株式であり、市場価格の変動リスクに晒されております。

営業債務である支払手形及び買掛金は、1年以内の支払期日であります。借入金は、主に設備投資に必要な資金の調達を目的としたものであり、償還日は決算日後、最長で5年後であります。このうち一部は、変動金利であるため金利の変動リスクに晒されております。

デリバティブ取引は、外貨建ての営業債権債務に係る為替の変動リスクに対するヘッジ取引を目的とした為替予約取引及びたな卸資産の相場変動リスクに対するヘッジ取引を目的とした商品先物取引であります。なお、ヘッジ会計に関するヘッジ手段とヘッジ対象、ヘッジ方針、ヘッジの有効性の評価方法等については、前述の「連結財務諸表作成のための基本となる重要な事項」に記載されている「4 会計処理基準に関する事項」の「(5) 重要なヘッジ会計の方法」をご覧ください。

(3)金融商品に係るリスク管理体制

信用リスク（取引先の契約不履行等に係るリスク）の管理

当社は、販売業務規程及び与信管理規程に従い、営業債権について、各販売部門が主要な取引先の状況を定期的にモニタリングし、取引相手ごとに期日及び残高を管理するとともに、財務状況等の悪化等による回収懸念の早期把握や軽減を図っております。連結子会社についても、当社の規程に準じて、同様の管理を行っております。

市場リスク（為替や金利等の変動リスク）の管理

為替予約取引の実行は資材管理部で行い、その管理は管理部にて行っており、取引限度額については仕入及び販売予定の成約済輸出入外貨代金を限度としております。さらに、管理部長は月ごとの残高についての管理を行っております。また、先物取引の実行及び管理につきましては、RSI営業部で行っており月ごとの残高を管理部長に報告する体制をとっております。

投資有価証券については、定期的に時価や発行体（取引先企業）の財務状況等を把握し、取引先企業との関係を勘案して保有状況を継続的に見直しております。

(4)金融商品の時価等に関する事項についての補足説明

金融商品の時価には、市場価格に基づく価額のほか、市場価格がない場合には合理的に算定された価額が含まれております。当該価額の算定においては変動要因を織り込んでいるため、異なる前提条件等を採用することにより、当該価額が変動することもあります。また、「デリバティブ取引関係」注記におけるデリバティブ取引に関する契約額等については、その金額自体がデリバティブ取引に係る市場リスクを示すものではありません。

2 金融商品の時価等に関する事項

連結貸借対照表計上額、時価及びこれらの差額については、次のとおりであります。なお、時価を把握することが極めて困難と認められるものは、次表には含めておりません（（注2）を参照ください。）。

前連結会計年度(平成24年3月31日)

	連結貸借対照表 計上額（千円）	時価（千円）	差額（千円）
(1)現金及び預金	3,096,936	3,096,936	
(2)受取手形及び売掛金	23,302,614	23,302,614	
(3)投資有価証券 その他有価証券	2,011,030	2,011,030	
資産計	28,410,581	28,410,581	
(1)支払手形及び買掛金	6,037,471	6,037,471	
(2)短期借入金	15,345,706	15,345,706	
(3)社債	300,000	300,958	958
(4)長期借入金	9,760,852	9,782,083	21,231
負債計	31,444,030	31,466,220	22,189
デリバティブ取引（ ） ヘッジ会計が適用されていないもの			
ヘッジ会計が適用されているもの	47,630	47,630	
デリバティブ取引計	47,630	47,630	

()デリバティブ取引によって生じた正味の債権・債務は純額で表示しております。

当連結会計年度(平成25年3月31日)

	連結貸借対照表 計上額(千円)	時価(千円)	差額(千円)
(1)現金及び預金	2,675,940	2,675,940	
(2)受取手形及び売掛金	24,442,683	24,442,683	
(3)投資有価証券 その他有価証券	2,324,238	2,324,238	
資産計	29,442,862	29,442,862	
(1)支払手形及び買掛金	7,289,132	7,289,132	
(2)短期借入金	18,375,658	18,375,658	
(3)長期借入金	9,963,253	9,986,140	22,887
負債計	35,628,043	35,650,930	22,887
デリバティブ取引() ヘッジ会計が適用されていないもの ヘッジ会計が適用されているもの	102,356	102,356	
デリバティブ取引計	102,356	102,356	

()デリバティブ取引によって生じた正味の債権・債務は純額で表示しております。

(注1)金融商品の時価の算定方法並びに有価証券及びデリバティブ取引に関する事項

資産

(1)現金及び預金、並びに(2)受取手形及び売掛金

これらは短期間で決済されるため、時価は帳簿価額にほぼ等しいことから、当該帳簿価額によっております。

(3)投資有価証券

これらの時価について、株式は取引所の価格によっております。また、保有目的ごとの有価証券に関する注記事項については「有価証券関係」注記を参照ください。

負債

(1)支払手形及び買掛金、並びに(2)短期借入金

これらは短期間で決済されるため、時価は帳簿価額にほぼ等しいことから、当該帳簿価額によっております。短期借入金については1年内返済予定の長期借入金は含めておりません。

(3)長期借入金

長期借入金の時価については、元利金の合計額を同様の新規借入を行った場合に想定される利率で割り引いて算定する方法によっております。1年内返済予定の長期借入金を含めております。変動金利による長期借入金は金利スワップの特例処理の対象とされており、当該金利スワップと一体として処理された元利金の合計額を、同様の借入を行った場合に適用される合理的に見積もられる利率で割り引いて算定する方法によっております。

デリバティブ取引

「デリバティブ取引関係」注記を参照ください。

(注2)時価を把握することが極めて困難と認められる金融商品の連結貸借対照表計上額

(単位：千円)

区分	平成24年3月31日	平成25年3月31日
非上場株式等	1,865,276	829,821

これらについては、市場価格がなく、時価を把握することが極めて困難と認められるため、「資産(3)投資有価証券」には含めておりません。

(注3)金銭債権及び満期のある有価証券の連結決算日後の償還予定額

前連結会計年度(平成24年3月31日)

区分	1年以内 (千円)	1年超5年以内 (千円)	5年超10年以内 (千円)	10年超 (千円)
現金及び預金	3,096,936			
受取手形及び売掛金	23,302,614			
投資有価証券 その他有価証券のうち満期があるもの				
合計	26,399,551			

当連結会計年度(平成25年3月31日)

区分	1年以内 (千円)	1年超5年以内 (千円)	5年超10年以内 (千円)	10年超 (千円)
現金及び預金	2,675,940			
受取手形及び売掛金	24,442,683			
投資有価証券 その他有価証券のうち満期があるもの				
合計	27,118,624			

(注4)社債、長期借入金、リース債務及びその他の有利子負債の連結決算日後の返済予定額

前連結会計年度(平成24年3月31日)

	1年以内 (千円)	1年超 2年以内 (千円)	2年超 3年以内 (千円)	3年超 4年以内 (千円)	4年超 5年以内 (千円)	5年超 (千円)
短期借入金	15,345,706					
社債	300,000					
長期借入金	2,681,738	3,909,833	1,492,630	636,650	1,040,000	
リース債務	33,990	37,654	33,543	30,419	56,928	27,139
合計	18,361,436	3,947,488	1,526,173	667,069	1,096,928	27,139

当連結会計年度(平成25年3月31日)

	1年以内 (千円)	1年超 2年以内 (千円)	2年超 3年以内 (千円)	3年超 4年以内 (千円)	4年超 5年以内 (千円)	5年超 (千円)
短期借入金	18,375,658					
長期借入金	4,237,741	1,818,718	962,358	1,324,436	1,620,000	
リース債務	52,637	50,683	47,338	77,705	24,892	22,467
合計	22,666,036	1,869,401	1,009,696	1,402,141	1,644,892	22,467

(有価証券関係)

前連結会計年度

1 その他有価証券(平成24年3月31日)

区分	種類	連結決算日における 連結貸借対照表計上額 (千円)	取得原価 (千円)	差額 (千円)
連結貸借対照表計上額が 取得原価を超えるもの	株式	1,444,118	903,715	540,403
	小計	1,444,118	903,715	540,403
連結貸借対照表計上額が 取得原価を超えないもの	株式	566,912	662,544	95,632
	小計	566,912	662,544	95,632
合計		2,011,030	1,566,259	444,770

当連結会計年度

1 その他有価証券(平成25年3月31日)

区分	種類	連結決算日における 連結貸借対照表計上額 (千円)	取得原価 (千円)	差額 (千円)
連結貸借対照表計上額が 取得原価を超えるもの	株式	1,943,460	1,090,484	852,975
	小計	1,943,460	1,090,484	852,975
連結貸借対照表計上額が 取得原価を超えないもの	株式	380,777	472,691	91,914
	小計	380,777	472,691	91,914
合計		2,324,238	1,563,176	761,061

2 減損処理を行った有価証券(自平成24年4月1日至平成25年3月31日)

当連結会計年度において減損処理を行い、投資有価証券評価損2,437千円を計上しております。

(デリバティブ取引関係)

前連結会計年度(自平成23年4月1日至平成24年3月31日)

1 ヘッジ会計が適用されていないデリバティブ取引

該当事項はありません。

2 ヘッジ会計が適用されているデリバティブ取引

(1)通貨関連

ヘッジ会計の方法	デリバティブ取引の種類等	主なヘッジ対象	契約額(千円)	契約額のうち1年超(千円)	時価(千円)
為替予約等の振当処理	為替予約取引 売建 米ドル	売掛金	933,185		968,641
	為替予約取引 買建 米ドル	買掛金	2,510,082		2,569,599
合計			3,443,267		3,538,241

(注) 時価の算定方法 先物為替相場によって算定しております。

(2)商品関連

ヘッジ会計の方法	デリバティブ取引の種類等	主なヘッジ対象	契約額(千円)	契約額のうち1年超(千円)	時価(千円)
原則的処理方法	商品先物取引 売建	商品及び製品	564,144		539,152
	商品先物取引 買建	商品及び製品	98,923		97,499
合計			663,067		636,652

(注) 時価の算定方法 商品先物相場によって算定しております。

(3)金利関連

ヘッジ会計の方法	デリバティブ取引の種類等	主なヘッジ対象	契約額(千円)	契約額のうち1年超(千円)	時価(千円)
金利スワップの特例処理	金利スワップ取引 支払固定・受取変動	長期借入金	4,075,000	3,775,000	(注)
合計			4,075,000	3,775,000	

(注) 金利スワップの特例処理によるものは、ヘッジ対象とされている長期借入金と一体として処理されているため、その時価は、当該長期借入金の時価に含めて記載しております。長期借入金の時価については、「金融商品関係」注記を参照ください。

当連結会計年度（自 平成24年4月1日 至 平成25年3月31日）

1 ヘッジ会計が適用されていないデリバティブ取引

該当事項はありません。

2 ヘッジ会計が適用されているデリバティブ取引

(1)通貨関連

ヘッジ会計の方法	デリバティブ取引の種類等	主なヘッジ対象	契約額 (千円)	契約額のうち 1年超 (千円)	時価 (千円)
為替予約等の 振当処理	為替予約取引 売建 米ドル	売掛金	196,682		195,739
	為替予約取引 買建 米ドル	買掛金	5,285,717		5,364,086
合計			5,482,400		5,559,826

(注) 時価の算定方法 先物為替相場によって算定しております。

(2)商品関連

ヘッジ会計の方法	デリバティブ取引の種類等	主なヘッジ対象	契約額 (千円)	契約額のうち 1年超 (千円)	時価 (千円)
原則的処理方法	商品先物取引 売建	商品及び製品	438,192		415,146
合計			438,192		415,146

(注) 時価の算定方法 商品先物相場によって算定しております。

(3)金利関連

ヘッジ会計の方法	デリバティブ取引の種類等	主なヘッジ対象	契約額 (千円)	契約額のうち 1年超 (千円)	時価 (千円)
金利スワップの 特例処理	金利スワップ 取引 支払固定・ 受取変動	長期借入金	4,745,000	2,385,000	(注)
合計			4,745,000	2,385,000	

(注) 金利スワップの特例処理によるものは、ヘッジ対象とされている長期借入金と一体として処理されているため、その時価は、当該長期借入金の時価に含めて記載しております。長期借入金の時価については、「金融商品関係」注記を参照ください。

[次へ](#)

(退職給付関係)

1 採用している退職給付制度の概要

当社は、確定給付の制度として、確定給付企業年金制度を採用しております。

また、連結子会社中6社については、退職金規程に基づく退職一時金制度を設けております。

2 退職給付債務に関する事項

	前連結会計年度 (平成24年3月31日)	当連結会計年度 (平成25年3月31日)
(1) 退職給付債務(千円)	1,721,008	1,739,184
(2) 年金資産(千円)	1,227,964	1,485,633
(3) 未積立退職給付債務((1) + (2))(千円)	493,044	253,551
(4) 会計基準変更時差異の未処理額(千円)		
(5) 未認識数理計算上の差異(千円)	126,185	112,353
(6) 未認識過去勤務債務(債務の減額)(千円)		
(7) 連結貸借対照表上額純額((3) + (4) + (5) + (6))(千円)	366,858	365,904
(8) 前払年金費用(千円)		
(9) 退職給付引当金((7) - (8))(千円)	366,858	365,904

(注) 子会社は、退職給付債務の算定にあたり、簡便法を採用しております。

3 退職給付費用に関する事項

	前連結会計年度 (自 平成23年4月1日 至 平成24年3月31日)	当連結会計年度 (自 平成24年4月1日 至 平成25年3月31日)
(1) 勤務費用(千円)	121,965	123,288
(2) 利息費用(千円)	32,663	24,896
(3) 期待運用収益(千円)	15,720	18,419
(4) 過去勤務債務の費用処理額(千円)		
(5) 数理計算上の差異の費用処理額(千円)	35,375	68,821
(6) 退職給付費用(千円)	174,283	198,586

(注) 子会社の退職給付費用は、勤務費用に計上しております。

4 退職給付債務等の計算の基礎に関する事項

(1) 退職給付見込額の期間配分方法

期間定額基準

(2) 割引率

前連結会計年度 (自 平成23年4月1日 至 平成24年3月31日)	当連結会計年度 (自 平成24年4月1日 至 平成25年3月31日)
1.5%	1.5%

(3) 期待運用収益率

前連結会計年度 (自 平成23年4月1日 至 平成24年3月31日)	当連結会計年度 (自 平成24年4月1日 至 平成25年3月31日)
1.5%	1.5%

(4) 過去勤務債務の額の処理年数

発生時に一括処理しております。

(5) 数理計算上の差異の処理年数

5年(発生時の従業員の平均残存勤務期間以内の一定の年数による定額法により、翌連結会計年度から費用処理することとしております。)

(ストック・オプション等関係)

前連結会計年度(自 平成23年4月1日 至 平成24年3月31日)

1 当該連結会計年度における権利不行使による失効により利益として計上した金額

新株予約権戻入益 3,193千円

2 スtock・オプションの内容、規模及びその変動状況

(1) スtock・オプションの内容

会社名	提出会社	提出会社
決議年月日	平成20年9月8日	平成21年8月10日
付与対象者の区分及び人数(名)	当社の取締役 10名 当社の従業員149名	当社の取締役 7名 (社外取締役を除く)
株式の種類及び付与数(株)(注)1	普通株式 381,000株	普通株式 772,000株
付与日	平成20年9月18日	平成21年8月11日
権利確定条件	新株予約権の割り当てを受けた者が当社の取締役、監査役、従業員、嘱託の何れの地位をも失った場合、その後、新株予約権を行使することはできない。	権利確定条件は付されておられません。
対象勤務期間	平成20年9月18日～平成22年9月30日	対象勤務期間の定めはありません。
権利行使期間	平成22年10月1日～平成25年9月30日	平成21年10月1日～平成51年9月30日(行使期間の最終日が銀行休業日の場合はその前銀行営業日)まで30年間とする。(注)2

(注) 1 株式数に換算して記載しております。

2 新株予約権者は、行使可能期間内であることに加え、当社の取締役の地位を喪失した日の翌日を起算日として10日が経過するまでの間に限り、新株予約権を行使することができます。

(2) スtock・オプションの規模及びその変動状況

当連結会計年度において存在したストック・オプションを対象とし、ストック・オプションの数については、株式数に換算して記載しております。

ストック・オプションの数

会社名	提出会社	提出会社
決議年月日	平成20年9月8日	平成21年8月10日
権利確定前		
前連結会計年度末		株 株
付与		株 株
失効		株 株
権利確定		株 株
未確定残		株 株
権利確定後		
前連結会計年度末	335,000株	772,000株
権利確定	株	株
権利行使	株	株
失効	11,000株	株
未行使残	324,000株	772,000株

単価情報

会社名	提出会社	提出会社
決議年月日	平成20年9月8日	平成21年8月10日
権利行使価格	300円	1円
権利行使時平均株価	円	円
付与日における公正な評価単価(注)	56.03円	232.00円

(注) 新株予約権1個当たりの目的である株式の数は、当社普通株式1,000株であります。

3 ストック・オプションの権利確定数の見積方法

将来の失効数の合理的な見積りは困難であるため、実績の失効数のみ反映させる方法を採用しております。

当連結会計年度(自平成24年4月1日至平成25年3月31日)

1 当該連結会計年度における権利不行使による失効により利益として計上した金額

新株予約権戻入益 448千円

2 ストック・オプションの内容、規模及びその変動状況

(1) ストック・オプションの内容

会社名	提出会社	提出会社
決議年月日	平成20年9月8日	平成21年8月10日
付与対象者の区分及び人数(名)	当社の取締役10名 当社の従業員149名	当社の取締役7名 (社外取締役を除く)
株式の種類及び付与数(株)(注)1	普通株式 381,000株	普通株式 772,000株
付与日	平成20年9月18日	平成21年8月11日
権利確定条件	新株予約権の割り当てを受けた者が当社の取締役、監査役、従業員、囑託の何れの地位をも失った場合、その後、新株予約権を行使することはできない。	権利確定条件は付されておられません。
対象勤務期間	平成20年9月18日～平成22年9月30日	対象勤務期間の定めはありません。
権利行使期間	平成22年10月1日～平成25年9月30日	平成21年10月1日～平成51年9月30日(行使期間の最終日が銀行休業日の場合はその前銀行営業日)まで30年間とする。 (注)2

(注) 1 株式数に換算して記載しております。

2 新株予約権者は、行使可能期間内であることに加え、当社の取締役の地位を喪失した日の翌日を起算日として10日が経過するまでの間に限り、新株予約権を行使することができます。

(2) ストック・オプションの規模及びその変動状況

当連結会計年度において存在したストック・オプションを対象とし、ストック・オプションの数については、株式数に換算して記載しております。

ストック・オプションの数

会社名	提出会社	提出会社
決議年月日	平成20年9月8日	平成21年8月10日
権利確定前		
前連結会計年度末	株	株
付与	株	株
失効	株	株
権利確定	株	株
未確定残	株	株
権利確定後		
前連結会計年度末	324,000株	772,000株
権利確定	株	株
権利行使	株	株
失効	8,000株	株
未行使残	316,000株	772,000株

単価情報

会社名	提出会社	提出会社
決議年月日	平成20年9月8日	平成21年8月10日
権利行使価格	300円	1円
権利行使時平均株価	円	円
付与日における公正な評価単価(注)	56.03円	232.00円

(注) 新株予約権1個当たりの目的である株式の数は、当社普通株式1,000株であります。

3 ストック・オプションの権利確定数の見積方法

将来の失効数の合理的な見積りは困難であるため、実績の失効数のみ反映させる方法を採用しております。

(税効果会計関係)

1 繰延税金資産及び繰延税金負債の発生の主な原因別の内訳

	前連結会計年度 (平成24年3月31日)	当連結会計年度 (平成25年3月31日)
繰延税金資産		
投資有価証券評価損	420,992千円	420,992千円
子会社への投資に係る一時差異	128,344千円	128,344千円
たな卸資産評価損	22,624千円	20,936千円
貸倒引当金	69,272千円	41,061千円
賞与引当金	68,996千円	64,360千円
退職給付引当金	129,789千円	128,439千円
長期未払金	66,302千円	66,302千円
繰越欠損金	981,906千円	1,101,850千円
新株予約権	69,983千円	69,826千円
資産除去債務	33,304千円	34,071千円
その他	75,357千円	89,744千円
繰延税金資産小計	2,066,876千円	2,165,931千円
評価性引当額	1,037,282千円	1,272,679千円
繰延税金資産合計	1,029,593千円	893,252千円
繰延税金負債		
その他有価証券評価差額金	84,130千円	169,024千円
繰延ヘッジ損益	18,099千円	38,895千円
資産除去債務に対応する除去費用	22,955千円	19,676千円
その他	34,182千円	44,617千円
繰延税金負債合計	159,368千円	272,214千円
繰延税金資産の純額	870,225千円	621,037千円

2 法定実効税率と税効果会計適用後の法人税等の負担率との差異の原因となった主な項目別の内訳

	前連結会計年度 (平成24年3月31日)	当連結会計年度 (平成25年3月31日)
法定実効税率	40.0%	38.0%
(調整)		
海外子会社との税率差異	0.4%	4.4%
交際費等永久に損金に算入されない項目	0.7%	10.9%
住民税均等割	1.5%	9.3%
税率変更による期末繰延税金資産の減額修正	4.3%	%
評価性引当額の増減額	6.1%	86.3%
在外子会社の配当可能利益に係る税効果	0.1%	3.1%
子会社清算に伴う繰越欠損金の引継ぎ	13.6%	%
その他	1.8%	0.1%
税効果会計適用後の法人税等の負担率	28.1%	143.3%

(資産除去債務関係)

資産除去債務のうち連結貸借対照表に計上しているもの

(1) 当該資産除去債務の概要

生産工場関連の事業用定期借地権契約に伴う原状回復義務等であります。

(2) 当該資産除去債務の金額の算定方法

当社は使用見込期間を取得から30年と見積り、割引率は2.3%を使用して資産除去債務の金額を計算しております。

(3) 当連結会計年度における当該資産除去債務の総額の増減

	前連結会計年度 (自 平成23年4月1日 至 平成24年3月31日)	当連結会計年度 (自 平成24年4月1日 至 平成25年3月31日)
期首残高	93,017千円	95,157千円
時の経過による調整額	2,139千円	2,188千円
期末残高	95,157千円	97,345千円

(賃貸等不動産関係)

重要な賃貸等不動産はありません。

(セグメント情報等)

【セグメント情報】

1 報告セグメントの概要

当社の報告セグメントは、当社の構成単位のうち分離された財務情報が入手可能であり、取締役会が、経営資源の配分の決定及び業績を評価するために、定期的に検討を行う対象となっているものであります。

当社グループは主としてアルミニウム二次合金の製造販売をしているため、「アルミニウム二次合金」を報告セグメントとしております。

2 報告セグメントごとの売上高、利益又は損失、資産その他の項目の金額の算定方法

報告されている事業セグメントの会計処理の方法は、「連結財務諸表作成のための基本となる重要な事項」における記載と概ね同一であります。なお、セグメント間の内部売上高又は振替高は市場価格等に基づいております。事業セグメント利益は、営業利益（のれん償却前）ベースの数値であります。

「会計上の見積りの変更と区別することが困難な会計方針の変更」に記載のとおり、法人税法の改正に伴い、当連結会計年度より、平成24年4月1日以後に取得した有形固定資産については、改正後の法人税法に基づく減価償却の方法に変更したため、報告セグメントの減価償却の方法を改正後の法人税法に基づく方法に変更しております。

なお、これによる当連結会計年度のセグメント利益への影響は軽微であります。

3 報告セグメントごとの売上高、利益又は損失、資産その他の項目の金額に関する情報

前連結会計年度(自 平成23年4月1日 至 平成24年3月31日)

(単位：千円)

	報告セグメント	その他 (注) 1	合計	調整額 (注) 2	連結財務諸 表計上額 (注) 5
	アルミニウム 二次合金				
売上高					
外部顧客への売上高	101,286,400	1,249,767	102,536,168		102,536,168
セグメント間の内部売上高 又は振替高	205,152	32,520	237,672	237,672	
計	101,491,553	1,282,287	102,773,840	237,672	102,536,168
セグメント利益 又はセグメント損失()	1,405,989	169,884	1,236,105	30,896	1,205,208
セグメント資産	52,182,493	1,368,761	53,551,255	597,016	52,954,238
その他の項目					
減価償却費(注) 3、4	1,154,354	81,207	1,235,562	1,507	1,234,055
持分法適用会社への投資額	251,823		251,823		251,823
有形固定資産及び 無形固定資産の増加額	545,854	309,365	855,219	5,798	849,420

(注) 1. 「その他」の区分は報告セグメントに含まれない事業セグメントであり、ダイカスト製品事業及びアルミニウム溶解炉事業を含んでおります。

2. 調整額は、以下のとおりであります。

(1) セグメント利益の調整額 30,896千円には、のれんの償却額 39,853千円が含まれております。

(2) セグメント資産の調整額 597,016千円には、セグメント間の債権債務の消去額 626,232千円及びのれんの計上額38,771千円が含まれております。

- (3) 減価償却費の調整額 1,507千円は、セグメント間の有形固定資産の未実現利益の消去によるものであります。
- (4) 有形固定資産及び無形固定資産の増加額の調整額 5,798千円は、セグメント間取引消去であります。
3. 減価償却費には、長期前払費用に係る償却費が含まれております。
4. アルミニウム二次合金の減価償却費には、休止固定資産に係るもの（営業外費用）74,558千円、賃貸固定資産に係るもの（営業外費用）5,631千円が含まれております。
5. セグメント利益は、連結損益計算書の営業利益と調整を行っております。

当連結会計年度(自 平成24年4月1日 至 平成25年3月31日)

(単位：千円)

	報告セグメント	その他 (注) 1	合計	調整額 (注) 2	連結財務諸 表計上額 (注) 5
	アルミニウム 二次合金				
売上高					
外部顧客への売上高	103,905,272	1,360,292	105,265,564		105,265,564
セグメント間の内部売上高 又は振替高	240,341	71,992	312,333	312,333	
計	104,145,613	1,432,284	105,577,898	312,333	105,265,564
セグメント利益 又はセグメント損失()	660,657	179,959	480,698	19,275	461,423
セグメント資産	56,899,807	1,170,296	58,070,104	765,307	57,304,796
その他の項目					
減価償却費(注) 3、4	1,180,932	112,932	1,293,864	2,196	1,291,667
持分法適用会社への投資額	310,671		310,671		310,671
有形固定資産及び 無形固定資産の増加額	1,832,586	70,092	1,902,679	9,351	1,893,327

(注) 1. 「その他」の区分は報告セグメントに含まれない事業セグメントであり、ダイカスト製品事業及びアルミニウム溶解炉事業を含んでおります。

2. 調整額は、以下のとおりであります。

- (1) セグメント利益の調整額 19,275千円には、のれんの償却額 24,540千円が含まれております。
- (2) セグメント資産の調整額 765,307千円には、セグメント間の債権債務の消去額 765,063千円及びのれんの計上額14,230千円が含まれております。
- (3) 減価償却費の調整額 2,196千円は、セグメント間の有形固定資産の未実現利益の消去によるものであります。
- (4) 有形固定資産及び無形固定資産の増加額の調整額 9,351千円は、セグメント間取引消去であります。
3. 減価償却費には、長期前払費用に係る償却費が含まれております。
4. アルミニウム二次合金の減価償却費には、休止固定資産に係るもの（営業外費用）26,200千円、賃貸固定資産に係るもの（営業外費用）3,631千円が含まれております。
5. セグメント利益は、連結損益計算書の営業利益と調整を行っております。

【関連情報】

前連結会計年度(自 平成23年 4月 1日 至 平成24年 3月31日)

1 製品及びサービスごとの情報

セグメント情報に同様の情報を開示しているため、記載を省略しております。

2 地域ごとの情報

(1) 売上高

(単位：千円)

日本	タイ	中国	その他	合計
71,525,014	12,758,477	10,299,216	7,953,459	102,536,168

(注) 売上高は顧客の所在地を基礎とし、国又は地域に分類しております。

(2) 有形固定資産

(単位：千円)

日本	タイ	その他	合計
7,512,563	1,348,631	252,764	9,113,959

3 主要な顧客ごとの情報

外部顧客への売上高のうち、連結損益計算書の売上高の10%以上を占める相手先がないため、記載を省略しております。

当連結会計年度(自 平成24年 4月 1日 至 平成25年 3月31日)

1 製品及びサービスごとの情報

セグメント情報に同様の情報を開示しているため、記載を省略しております。

2 地域ごとの情報

(1) 売上高

(単位：千円)

日本	タイ	中国	その他	合計
69,551,716	15,546,704	11,391,163	8,775,981	105,265,564

(注) 売上高は顧客の所在地を基礎とし、国又は地域に分類しております。

(2) 有形固定資産

(単位：千円)

日本	タイ	インドネシア	その他	合計
7,558,046	1,806,910	1,283,453	327,007	10,975,416

3 主要な顧客ごとの情報

外部顧客への売上高のうち、連結損益計算書の売上高の10%以上を占める相手先がないため、記載を省略しております。

【報告セグメントごとの固定資産の減損損失に関する情報】

前連結会計年度(自 平成23年 4月 1日 至 平成24年 3月31日)

該当事項はありません。

当連結会計年度(自 平成24年 4月 1日 至 平成25年 3月31日)

該当事項はありません。

【報告セグメントごとののれんの償却額及び未償却残高に関する情報】

前連結会計年度(自 平成23年 4月 1日 至 平成24年 3月31日)

(単位：千円)

	報告セグメント	その他 (注)	全社・消去	合計
	アルミニウム 二次合金			
(のれん)				
当期償却額	21,724	18,129		39,853
当期末残高	35,010	3,760		38,771
(負ののれん)				
当期償却額	9,905	2,015		11,921
当期末残高	3,261			3,261

(注) 「その他」の区分は報告セグメントに含まれない事業セグメントであり、ダイカスト製品事業及びアルミニウム溶解炉事業を含んでおります。

当連結会計年度(自 平成24年 4月 1日 至 平成25年 3月31日)

(単位：千円)

	報告セグメント	その他 (注)	全社・消去	合計
	アルミニウム 二次合金			
(のれん)				
当期償却額	21,724	2,816		24,540
当期末残高	13,286	943		14,230
(負ののれん)				
当期償却額	3,261			3,261
当期末残高				

(注) 「その他」の区分は報告セグメントに含まれない事業セグメントであり、ダイカスト製品事業及びアルミニウム溶解炉事業を含んでおります。

【報告セグメントごとの負ののれん発生益に関する情報】

前連結会計年度(自 平成23年 4月 1日 至 平成24年 3月31日)

該当事項はありません。

当連結会計年度(自 平成24年 4月 1日 至 平成25年 3月31日)

該当事項はありません。

【関連当事者情報】

前連結会計年度(自 平成23年 4 月 1 日 至 平成24年 3 月31日)

1. 関連当事者との取引

(1) 連結財務諸表提出会社と関連当事者の取引

(ア)連結財務諸表提出会社の非連結子会社及び関連会社等

種類	会社等の名称 又は氏名	所在地	資本金又は出資金	事業の内容 又は職業	議決権等の所有 (被所有) 割合(%)	関連当事者との関係	取引の内容	取引金額 (千円)	科目	期末残高 (千円)
関連会社	翔能金属再生資源(控股)有限公司	中国	千US\$ 13,950	アルミニウム二次合金	(所有) 直接 20.0%	役員の兼任商品の販売 原材料・商品の購入	商品の売上(注1)	4,899,178	売掛金	693,673
							原材料・商品の仕入(注2)	11,753,888	支払手形	300,231
子会社	ダイキアルミニウムインダストリーインドネシア	インドネシア	千US\$ 14,000	アルミニウム二次合金溶解設備アルミスクラップの販売	(所有) 直接100.0%	役員の兼任商品の販売	債務保証(注3)	1,824,618		

- (注) 1. 価格その他の取引条件は、市場実勢を勘案して当社が希望価格を提示し、価格交渉の上で決定しております。
2. 原材料・商品の購入については、翔能金属再生資源(控股)有限公司以外からも複数の見積り入手し、市場の実勢価格を勘案して発注先及び価格を決定しております。
3. ダイキアルミニウム インダストリー インドネシアの銀行借入(22,200千US\$)につき、債務保証を行ったものであります。
4. 取引金額には消費税等を含めておりません。期末残高には消費税等を含めております。
5. 翔能金属再生資源(控股)有限公司は、平成23年11月4日付で翔能貿易有限公司より社名変更しております。

当連結会計年度(自 平成24年 4 月 1 日 至 平成25年 3 月31日)

1. 関連当事者との取引

(1) 連結財務諸表提出会社と関連当事者の取引

(ア)連結財務諸表提出会社の非連結子会社及び関連会社等

種類	会社等の名称 又は氏名	所在地	資本金又は出資金	事業の内容 又は職業	議決権等の所有 (被所有) 割合(%)	関連当事者との関係	取引の内容	取引金額 (千円)	科目	期末残高 (千円)
関連会社	翔能金属再生資源(控股)有限公司	中国	千US\$ 13,950	アルミニウム二次合金	(所有) 直接 20.0%	役員の兼任商品の販売 原材料・商品の購入	商品の売上(注1)	3,801,402	売掛金	598,700
							原材料・商品の仕入(注2)	12,897,523	買掛金 支払手形	299,753 409,078

- (注) 1. 価格その他の取引条件は、市場実勢を勘案して当社が希望価格を提示し、価格交渉の上で決定しております。
2. 原材料・商品の購入については、翔能金属再生資源(控股)有限公司以外からも複数の見積り入手し、市場の実勢価格を勘案して発注先及び価格を決定しております。
3. 取引金額には消費税等を含めておりません。期末残高には消費税等を含めております。

(1株当たり情報)

	前連結会計年度 (自 平成23年4月1日 至 平成24年3月31日)	当連結会計年度 (自 平成24年4月1日 至 平成25年3月31日)
1株当たり純資産額	448.68円	450.71円
1株当たり当期純利益金額又は当期純損失金額()	24.92円	2.46円
潜在株式調整後 1株当たり当期純利益金額	24.46円	円

(注) 1. 当連結会計年度の潜在株式調整後1株当たり当期純利益金額については、1株当たり当期純損失であるため記載していません。

2. 1株当たり当期純利益金額又は当期純損失金額及び潜在株式調整後1株当たり当期純利益金額の算定上の基礎は、以下のとおりであります。

項目	前連結会計年度 (自 平成23年4月1日 至 平成24年3月31日)	当連結会計年度 (自 平成24年4月1日 至 平成25年3月31日)
1株当たり当期純利益金額又は当期純損失金額		
当期純利益又は当期純損失()(千円)	1,029,114	101,486
普通株主に帰属しない金額(千円)		
普通株式に係る当期純利益又は 当期純損失()(千円)	1,029,114	101,486
普通株式の期中平均株式数(株)	41,297,923	41,296,135
潜在株式調整後1株当たり当期純利益金額		
当期純利益調整額(千円)		
普通株式増加数(株)	769,095	
(うち転換社債型新株予約権付社債)(株)	()	()
(うち新株予約権)(株)	(769,095)	()
希薄化効果を有しないため、潜在株式調整後1株当たり 当期純利益金額の算定に含まれなかった潜在株式の概要		

3. 1株当たり純資産額の算定上の基礎は、以下のとおりであります。

項目	前連結会計年度 (平成24年3月31日)	当連結会計年度 (平成25年3月31日)
純資産の部の合計額(千円)	18,780,558	18,873,176
純資産の部の合計額から控除する金額(千円)		
(うち新株予約権)	(197,257)	(196,809)
(うち少数株主持分)	(54,489)	(63,916)
普通株式に係る期末の純資産額(千円)	18,528,810	18,612,449
1株当たり純資産額の算定に用いられた期末の普通株式 の数(株)	41,296,659	41,295,397

【連結附属明細表】

【社債明細表】

会社名	銘柄	発行年月日	当期首残高 (千円)	当期末残高 (千円)	利率 (%)	担保	償還期限
当社	第10回無担保社債	平成19年 9月26日	300,000		1.5	なし	平成24年 9月26日
合計			300,000				

【借入金等明細表】

区分	当期首残高 (千円)	当期末残高 (千円)	平均利率 (%)	返済期限
短期借入金	15,345,706	18,375,658	1.5	
1年以内に返済予定の長期借入金	2,681,738	4,237,741	1.6	
1年以内に返済予定のリース債務	33,990	52,637		
長期借入金(1年以内に返済予定のものを除く。)	7,079,113	5,725,512	1.3	平成26年～平成30年
リース債務(1年以内に返済予定のものを除く。)	185,685	223,087		平成26年～平成31年
その他有利子負債				
合計	25,326,235	28,614,636		

(注) 1 「平均利率」については、借入金等の期末残高に対する加重平均利率を記載しております。

2 リース債務の平均利率については、リース料総額に含まれる利息相当額を控除する前の金額でリース債務を連結貸借対照表に計上しているため、記載しておりません。

3 長期借入金及びリース債務(1年以内に返済予定のものを除く)の連結決算日後5年内における1年ごとの返済予定額の総額

区分	1年超2年以内 (千円)	2年超3年以内 (千円)	3年超4年以内 (千円)	4年超5年以内 (千円)
長期借入金	1,818,718	962,358	1,324,436	1,620,000
リース債務	50,683	47,338	77,705	24,892

【資産除去債務明細表】

本明細表に記載すべき事項が連結財務諸表規則第15条の23に規定する注記事項として記載されているため、資産除去債務明細表の記載を省略しております。

(2) 【その他】

当連結会計年度における四半期情報等

(累計期間)	第1四半期	第2四半期	第3四半期	当連結会計年度
売上高 (千円)	26,279,388	52,286,308	76,606,320	105,265,564
税金等調整前四半期(当期)純利益金額 (千円)	60,554	339,713	236,944	218,069
四半期純利益金額又は四半期(当期)純損失金額 (千円)	26,531	134,391	16,928	101,486
1株当たり四半期純利益金額又は四半期(当期)純損失金額 (円)	0.64	3.25	0.41	2.46

(会計期間)	第1四半期	第2四半期	第3四半期	第4四半期
1株当たり四半期純利益金額又は1株当たり四半期純損失金額 (円)	0.64	3.90	2.84	2.88

2【財務諸表等】
(1)【財務諸表】
【貸借対照表】

(単位：千円)

	前事業年度 (平成24年3月31日)	当事業年度 (平成25年3月31日)
資産の部		
流動資産		
現金及び預金	1,875,177	1,610,664
受取手形	1, 4 4,042,406	1, 4 3,510,350
売掛金	1 16,403,318	1 16,636,207
商品及び製品	4,900,378	5,211,729
原材料及び貯蔵品	3,858,697	3,800,043
関係会社短期貸付金	630,000	930,000
繰延税金資産	102,446	51,097
その他	108,906	144,977
貸倒引当金	88,600	51,600
流動資産合計	31,832,731	31,843,471
固定資産		
有形固定資産		
建物	5,516,168	5,671,240
減価償却累計額	3,520,652	3,632,993
建物（純額）	1,995,515	2,038,247
構築物	2,199,814	2,206,092
減価償却累計額	1,656,846	1,723,597
構築物（純額）	542,967	482,495
機械及び装置	14,014,964	14,246,778
減価償却累計額	12,782,292	13,056,226
機械及び装置（純額）	1,232,671	1,190,552
車両運搬具	484,863	516,248
減価償却累計額	443,609	456,057
車両運搬具（純額）	41,253	60,190
工具、器具及び備品	745,712	825,249
減価償却累計額	506,060	515,079
工具、器具及び備品（純額）	239,652	310,170
土地	2,759,060	2,759,060
リース資産	25,696	67,988
減価償却累計額	4,645	15,406
リース資産（純額）	21,051	52,582
建設仮勘定	7,550	2,090
有形固定資産合計	6,839,724	6,895,389
無形固定資産		
借地権	44,124	44,124
電話加入権	7,663	7,663
ソフトウェア	19,487	30,288
リース資産	409	163
その他	15,000	-
無形固定資産合計	86,684	82,240

	前事業年度 (平成24年3月31日)	当事業年度 (平成25年3月31日)
投資その他の資産		
投資有価証券	2,132,299	2,458,331
関係会社株式	4,118,710	4,319,876
関係会社出資金	631,028	631,028
従業員に対する長期貸付金	14,087	12,993
長期前払費用	125,280	100,856
破産更生債権等	2,142	1,071
繰延税金資産	763,496	567,616
その他	327,196	324,403
貸倒引当金	10,742	9,841
投資その他の資産合計	8,103,499	8,406,335
固定資産合計	15,029,907	15,383,965
資産合計	46,862,639	47,227,436
負債の部		
流動負債		
支払手形	1, 4 3,219,437	1, 4 2,800,186
買掛金	1 2,108,499	1 3,254,795
1年内償還予定の社債	300,000	-
短期借入金	11,600,000	11,400,000
1年内返済予定の長期借入金	5 2,530,960	5 3,992,960
未払金	354,619	332,028
未払費用	656,148	662,665
前受金	215	-
リース債務	5,481	13,348
未払法人税等	44,262	55,138
未払消費税等	78,770	65,514
預り金	27,039	28,421
賞与引当金	179,000	167,000
設備関係支払手形	78,129	142,103
その他	336	282
流動負債合計	21,182,899	22,914,444
固定負債		
長期借入金	5 6,868,990	5 5,216,030
退職給付引当金	305,624	299,473
資産除去債務	95,157	97,345
リース債務	17,121	42,433
長期未払金	186,740	186,740
固定負債合計	7,473,634	5,842,023
負債合計	28,656,533	28,756,467

	前事業年度 (平成24年3月31日)	当事業年度 (平成25年3月31日)
純資産の部		
株主資本		
資本金	6,346,642	6,346,642
資本剰余金		
資本準備金	2,400,164	2,400,164
その他資本剰余金	6,451,923	6,451,923
資本剰余金合計	8,852,088	8,852,088
利益剰余金		
その他利益剰余金		
別途積立金	2,000,000	2,000,000
繰越利益剰余金	1,219,364	1,209,879
利益剰余金合計	3,219,364	3,209,879
自己株式	784,204	784,476
株主資本合計	17,633,890	17,624,133
評価・換算差額等		
その他有価証券評価差額金	345,426	586,564
繰延ヘッジ損益	29,530	63,461
評価・換算差額等合計	374,957	650,025
新株予約権	197,257	196,809
純資産合計	18,206,106	18,470,968
負債純資産合計	46,862,639	47,227,436

【損益計算書】

(単位：千円)

	前事業年度 (自 平成23年 4月 1日 至 平成24年 3月31日)	当事業年度 (自 平成24年 4月 1日 至 平成25年 3月31日)
売上高		
製品売上高	43,122,457	43,505,617
商品売上高	36,439,819	32,218,278
原材料売上高	1,152,867	1,216,583
商品炉売上高	256,319	292,186
売上高合計	80,971,463	77,232,665
売上原価		
製品期首たな卸高	1,883,997	2,120,306
当期製品製造原価	3 41,344,848	3 41,419,472
合計	43,228,846	43,539,779
製品期末たな卸高	2,120,306	1,814,826
製品売上原価	1 41,108,539	1 41,724,952
商品期首たな卸高	2,633,428	2,780,071
当期商品仕入高	3 35,653,053	3 32,002,350
合計	38,286,482	34,782,422
商品期末たな卸高	2,780,071	3,396,902
商品売上原価	35,506,410	31,385,519
原材料売上原価	811,451	685,164
商品炉売上原価	252,815	288,234
原材料評価損	1,127	144
先物取引売買益	285,171	-
先物取引売買損	-	64,259
売上原価合計	77,392,918	74,147,986
売上総利益	3,578,544	3,084,679
販売費及び一般管理費		
運搬費	1,181,472	1,259,636
貸倒引当金繰入額	52,067	-
交際費	17,884	16,378
旅費及び交通費	99,326	97,965
役員報酬	149,983	143,939
給料及び手当	457,506	466,680
賞与引当金繰入額	42,290	45,400
退職給付費用	37,538	47,989
賃借料	54,338	54,516
減価償却費	18,085	21,292
研究開発費	92,596	88,916
雑費	501,319	491,267
販売費及び一般管理費合計	2 2,704,410	2 2,733,981
営業利益	874,134	350,697

	前事業年度 (自 平成23年 4月 1日 至 平成24年 3月31日)	当事業年度 (自 平成24年 4月 1日 至 平成25年 3月31日)
営業外収益		
受取利息	22,660	23,761
受取配当金	3 228,208	3 271,047
受取地代家賃	27,508	26,955
受取保険金	29,059	40,605
鉄屑売却益	67,505	47,782
貸倒引当金戻入額	-	37,901
技術指導料	3 81,489	3 102,834
その他	94,193	67,761
営業外収益合計	550,625	618,649
営業外費用		
支払利息	315,509	281,334
手形売却損	2,572	3,410
休止固定資産減価償却費	74,558	26,200
その他	47,271	31,983
営業外費用合計	439,912	342,930
経常利益	984,848	626,417
特別利益		
新株予約権戻入益	3,193	448
受取補償金	222,470	-
特別利益合計	225,664	448
特別損失		
固定資産除売却損	4 49,229	4 72,960
特別損失合計	49,229	72,960
税引前当期純利益	1,161,283	553,904
法人税、住民税及び事業税	19,576	50,182
法人税等調整額	296,303	141,538
法人税等合計	315,879	191,721
当期純利益	845,403	362,183

【製造原価明細書】

区分	注記 番号	前事業年度 (自 平成23年 4月 1日 至 平成24年 3月31日)			当事業年度 (自 平成24年 4月 1日 至 平成25年 3月31日)		
		金額(千円)		構成比 (%)	金額(千円)		構成比 (%)
原材料費			35,135,841	85.0	34,811,459		84.0
労務費			1,909,548	4.6	1,983,431		4.8
(うち賞与引当金繰入額)			(130,190)		(115,985)		
(うち退職給付費用)			(102,294)		(127,033)		
経費							
1 燃料費		1,355,706			1,579,579		
2 消耗品費		579,883			647,422		
3 減価償却費		770,746			758,119		
4 その他		1,593,122	4,299,458	10.4	1,639,459		11.2
当期製造総費用			41,344,848	100.0	41,419,472		100.0
仕掛品期首たな卸高							
合計			41,344,848		41,419,472		
仕掛品期末たな卸高							
当期製品製造原価			41,344,848		41,419,472		

脚注

前事業年度	当事業年度
原価計算方法 組別総合原価計算	同左

【株主資本等変動計算書】

(単位：千円)

	前事業年度 (自 平成23年 4月 1日 至 平成24年 3月31日)	当事業年度 (自 平成24年 4月 1日 至 平成25年 3月31日)
株主資本		
資本金		
当期首残高	6,346,642	6,346,642
当期末残高	6,346,642	6,346,642
資本剰余金		
資本準備金		
当期首残高	2,400,164	2,400,164
当期末残高	2,400,164	2,400,164
その他資本剰余金		
当期首残高	6,451,923	6,451,923
当期末残高	6,451,923	6,451,923
資本剰余金合計		
当期首残高	8,852,088	8,852,088
当期末残高	8,852,088	8,852,088
利益剰余金		
その他利益剰余金		
別途積立金		
当期首残高	2,000,000	2,000,000
当期末残高	2,000,000	2,000,000
繰越利益剰余金		
当期首残高	497,857	1,219,364
当期変動額		
剰余金の配当	123,896	371,668
当期純利益	845,403	362,183
当期変動額合計	721,506	9,485
当期末残高	1,219,364	1,209,879
利益剰余金合計		
当期首残高	2,497,857	3,219,364
当期変動額		
剰余金の配当	123,896	371,668
当期純利益	845,403	362,183
当期変動額合計	721,506	9,485
当期末残高	3,219,364	3,209,879
自己株式		
当期首残高	783,623	784,204
当期変動額		
自己株式の取得	580	271
当期変動額合計	580	271
当期末残高	784,204	784,476
株主資本合計		
当期首残高	16,912,964	17,633,890
当期変動額		
自己株式の取得	580	271
剰余金の配当	123,896	371,668
当期純利益	845,403	362,183
当期変動額合計	720,926	9,757
当期末残高	17,633,890	17,624,133

	前事業年度 (自 平成23年 4月 1日 至 平成24年 3月31日)	当事業年度 (自 平成24年 4月 1日 至 平成25年 3月31日)
評価・換算差額等		
その他有価証券評価差額金		
当期首残高	275,042	345,426
当期変動額		
株主資本以外の項目の当期変動額（純額）	70,384	241,137
当期変動額合計	70,384	241,137
当期末残高	345,426	586,564
繰延ヘッジ損益		
当期首残高	39,019	29,530
当期変動額		
株主資本以外の項目の当期変動額（純額）	9,488	33,930
当期変動額合計	9,488	33,930
当期末残高	29,530	63,461
評価・換算差額等合計		
当期首残高	314,061	374,957
当期変動額		
株主資本以外の項目の当期変動額（純額）	60,896	275,068
当期変動額合計	60,896	275,068
当期末残高	374,957	650,025
新株予約権		
当期首残高	200,451	197,257
当期変動額		
株主資本以外の項目の当期変動額（純額）	3,193	448
当期変動額合計	3,193	448
当期末残高	197,257	196,809
純資産合計		
当期首残高	17,427,477	18,206,106
当期変動額		
自己株式の取得	580	271
剰余金の配当	123,896	371,668
当期純利益	845,403	362,183
株主資本以外の項目の当期変動額（純額）	57,702	274,619
当期変動額合計	778,628	264,862
当期末残高	18,206,106	18,470,968

【注記事項】

(重要な会計方針)

1 有価証券の評価基準及び評価方法

(1) 子会社株式及び関連会社株式

移動平均法による原価法

(2) その他有価証券

時価のあるもの

期末日の市場価格等に基づく時価法(期末の評価差額は全部純資産直入法により処理し、期中の売却原価は移動平均法により算定)

時価のないもの

移動平均法による原価法

2 たな卸資産の評価基準及び評価方法

評価基準は原価法(収益性の低下による簿価切下げの方法)によっております。

(1) 商品

移動平均法

(2) 製品

移動平均法

(3) 原材料

移動平均法

(4) 貯蔵品

移動平均法

3 固定資産の減価償却の方法

(1) リース資産以外の有形固定資産

定率法によっております。

ただし、平成10年4月1日以降に取得した建物(建物附属設備を除く。)については、定額法によっております。

なお、白河工場については定額法によっております。

また、耐用年数及び残存価額については、法人税法に規定する方法と同一の基準によっております。

(2) リース資産(有形固定資産)

所有権移転外ファイナンス・リース取引に係るリース資産

リース期間を耐用年数とし、残存価額をゼロとする定額法によっております。

(3) リース資産以外の無形固定資産

定額法によっております。

なお、耐用年数については、法人税法に規定する方法と同一の基準によっております。

ただし、ソフトウェア(自社利用分)については、社内における利用可能期間(5年)に基づく定額法によっております。

(4) リース資産（無形固定資産）

所有権移転外ファイナンス・リース取引に係るリース資産

リース期間を耐用年数とし、残存価額をゼロとする定額法によっております。

(5) 長期前払費用

均等償却によっております。

なお、償却期間については、法人税法に規定する方法と同一の基準によっております。

(6) 少額減価償却資産

取得価額が10万円以上20万円未満の資産については、法人税法の規定に基づく3年均等償却によっております。

4 引当金の計上基準

(1) 貸倒引当金

売上債権、貸付金等の貸倒損失に備えるため、一般債権については貸倒実績率により、貸倒懸念債権等特定の債権については個別に回収可能性を勘案し、回収不能見込額を計上しております。

(2) 賞与引当金

従業員の賞与の支払いに充てるため、当事業年度に負担すべき支給見込額を計上しております。

(3) 退職給付引当金

従業員の退職給付に備えるため、当事業年度末における退職給付債務及び年金資産の見込額に基づき、当事業年度末において発生していると認められる額を計上しております。

なお、数理計算上の差異は、各事業年度の発生時における従業員の平均残存勤務期間以内の一定の年数（5年）による定額法により按分した額をそれぞれ発生の翌事業年度から費用処理することとしております。

5 ヘッジ会計の方法

(1) 繰延ヘッジ等のヘッジ会計の方法

繰延ヘッジ処理によっております。ただし、為替予約等が付されている外貨建金銭債権債務等については、振当処理を行っております。また、特例処理の要件を満たす金利スワップについては、特例処理を採用しております。

(2) ヘッジ手段とヘッジ対象

ヘッジ手段

デリバティブ取引(為替予約取引、商品先物取引及び金利スワップ取引)

ヘッジ対象

相場変動による損失の可能性がある資産または負債で、当該資産または負債に係る相場変動が評価に反映されていないもの及び市場金利の変動により時価の変動が生じ、その変動額が借入金の評価に反映されないもの並びに資産または負債に伴うキャッシュ・フローが固定されその変動が回避されるもの。

(3) ヘッジ方針

為替予約取引は、輸出入取引に係る為替変動のリスクに備えるためのものであるため、その残高は外貨建の仕入及び販売予定金額を超えないようにとの方針を採っております。商品先物取引については、アルミニウム二次合金地金の原材料の在庫の範囲内での取引に限定しております。金利スワップは、変動金利を固定金利に変換する目的で利用しているのみであります。

(4) ヘッジの有効性評価の方法

ヘッジ開始時から有効性判定時点までの期間において、ヘッジ対象の相場変動による変動額等を基礎にして判断しております。ただし、特例処理によっている金利スワップについては、有効性の評価を省略しております。

(5) その他リスク管理方法のうちヘッジ会計に係るもの

為替予約取引の実行は資材管理部で行い、その管理は管理部にて行っており、取引限度額については仕入及び販売予定の成約済輸出入外貨代金を限度としております。さらに、管理部長は月ごとの残高についての管理を行っております。また、先物取引の実行及び管理につきましては、R S I営業部で行っており月ごとの残高を管理部長に報告する体制をとっております。

6 その他財務諸表作成のための基本となる重要な事項

消費税等の会計処理

消費税及び地方消費税の会計処理は、税抜方式によっております。

(会計上の見積りの変更と区別することが困難な会計方針の変更)

当社は、法人税法の改正に伴い、当事業年度より、平成24年4月1日以後に取得した有形固定資産については、改正後の法人税法に基づく減価償却の方法に変更しております。

なお、これによる当事業年度の営業利益、経常利益及び税引前当期純利益への影響は軽微であります。

(貸借対照表関係)

1 関係会社に対する資産及び負債

区分掲記されたもの以外で各科目に含まれているものは、次のとおりであります。

	前事業年度 (平成24年3月31日)	当事業年度 (平成25年3月31日)
受取手形	34,280千円	18,657千円
売掛金	1,300,027千円	1,156,948千円
支払手形	300,231千円	409,078千円
買掛金	98,779千円	473,363千円

2 (偶発債務)

下記会社の金融機関からの借入に対し、債務保証を行っております。

	前事業年度 (平成24年3月31日)	当事業年度 (平成25年3月31日)
ダイキアルミニウム インダストリー (マレーシア)	832,870千円	682,080千円
ダイキアルミニウム インダストリー (タイランド)	3,097,200千円	千円
ダイキ インターナショナル トレーディング コーポレーション	12,328千円	千円
ダイキアルミニウム インダストリー インドネシア	1,824,618千円	2,878,236千円
セイシン (タイランド)	242,970千円	170,130千円
大紀 (佛山) 経貿有限公司	208,924千円	246,068千円
ダイキ オーエム アルミニウム インダストリー (フィリピンズ)	123,285千円	138,195千円

3 (手形割引高)

	前事業年度 (平成24年3月31日)	当事業年度 (平成25年3月31日)
受取手形割引高	500,031千円	400,084千円

4 事業年度末日満期手形の会計処理については、手形交換日をもって決済処理をしております。なお、事業年度末日が金融機関の休日であったため次の期末日満期手形が事業年度末残高に含まれております。

	前事業年度 (平成24年3月31日)	当事業年度 (平成25年3月31日)
受取手形	268,339千円	272,500千円
支払手形	173,575千円	212,193千円

5 財務制限条項

(前事業年度)

当事業年度末において財務制限条項が付されているシンジケートローン契約に基づく借入金が総額4,400,000千円あり、そのうち2,400,000千円は下記の条項(1)(2)に抵触した場合、また、2,000,000千円は下記の条項に抵触した場合、借入先の要求に基づき該当する借入金を一括返済することがあります。

- (1) 各年度の決算期の末日における連結の貸借対照表における純資産の部の金額が、直前の決算期の末日における連結の貸借対照表における純資産の部の金額の75%未満となった場合。
- (2) 各年度の決算期の末日における単体の貸借対照表における純資産の部の金額が、直前の決算期の末日における単体の貸借対照表における純資産の部の金額の75%未満となった場合。
- (3) 各年度の決算期における連結の損益計算書に示される経常損益が2期連続して損失となった場合。
- (4) 各年度の決算期における単体の損益計算書に示される経常損益が2期連続して損失となった場合。

(当事業年度)

当事業年度末において財務制限条項が付されているシンジケートローン契約に基づく借入金が総額3,600,000千円あり、そのうち1,600,000千円は下記の条項(1)(2)に抵触した場合、また、2,000,000千円は下記の条項に抵触した場合、借入先の要求に基づき該当する借入金を一括返済することがあります。

- (1) 各年度の決算期の末日における連結の貸借対照表における純資産の部の金額が、直前の決算期の末日における連結の貸借対照表における純資産の部の金額の75%未満となった場合。
- (2) 各年度の決算期の末日における単体の貸借対照表における純資産の部の金額が、直前の決算期の末日における単体の貸借対照表における純資産の部の金額の75%未満となった場合。
- (3) 各年度の決算期における連結の損益計算書に示される経常損益が2期連続して損失となった場合。
- (4) 各年度の決算期における単体の損益計算書に示される経常損益が2期連続して損失となった場合。

(損益計算書関係)

- 1 期末たな卸高は収益性の低下に伴う簿価切下げ後の金額であり、次のたな卸資産評価損が売上原価に含まれております。

	前事業年度 (自 平成23年4月1日 至 平成24年3月31日)	当事業年度 (自 平成24年4月1日 至 平成25年3月31日)
製品売上原価	4,010千円	19,601千円

- 2 一般管理費に含まれる研究開発費は、次のとおりであります。

	前事業年度 (自 平成23年4月1日 至 平成24年3月31日)	当事業年度 (自 平成24年4月1日 至 平成25年3月31日)
	92,596千円	88,916千円

- 3 各科目に含まれている関係会社からのものは、次のとおりであります。

	前事業年度 (自 平成23年4月1日 至 平成24年3月31日)	当事業年度 (自 平成24年4月1日 至 平成25年3月31日)
商品及び原材料仕入高	16,011,980千円	17,301,064千円
受取配当金	175,506千円	199,301千円
技術指導料	55,996千円	75,170千円

- 4 固定資産除売却損の内容は次のとおりであります。

	前事業年度 (自 平成23年4月1日 至 平成24年3月31日)	当事業年度 (自 平成24年4月1日 至 平成25年3月31日)
建物	2,208千円	37,992千円
構築物	1,355千円	376千円
機械及び装置	42,915千円	33,087千円
車両運搬具	0千円	千円
工具、器具及び備品	2,750千円	1,504千円
計	49,229千円	72,960千円

(株主資本等変動計算書関係)

前事業年度(自 平成23年4月1日 至 平成24年3月31日)

1 自己株式に関する事項

株式の種類	当事業年度期首	増加	減少	当事業年度末
普通株式(株)	2,330,453	2,123		2,332,576

(変動事由の概要)

増加数の主な内訳は、次のとおりであります。
単元未満株式の買取りによる増加 2,123株

当事業年度(自 平成24年4月1日 至 平成25年3月31日)

1 自己株式に関する事項

株式の種類	当事業年度期首	増加	減少	当事業年度末
普通株式(株)	2,332,576	1,262		2,333,838

(変動事由の概要)

増加数の主な内訳は、次のとおりであります。
単元未満株式の買取りによる増加 1,262株

(リース取引関係)

1 オペレーティング・リース取引

オペレーティング・リース取引のうち解約不能のものに係る未経過リース料

(単位：千円)

	前事業年度 (平成24年3月31日)	当事業年度 (平成25年3月31日)
1年内	19,522	21,069
1年超	445,767	460,026
合計	465,289	481,096

(有価証券関係)

子会社株式及び関連会社株式で時価のあるものはありません。

(注) 時価を把握することが極めて困難と認められる子会社株式及び関連会社株式の貸借対照表計上額

(単位：千円)

区分	平成24年3月31日	平成25年3月31日
子会社株式	4,003,060	4,204,226
関連会社株式	115,650	115,650
計	4,118,710	4,319,876

(税効果会計関係)

1 繰延税金資産及び繰延税金負債の発生の主な原因別の内訳

	前事業年度 (平成24年3月31日)	当事業年度 (平成25年3月31日)
繰延税金資産		
投資有価証券評価損	420,992千円	420,992千円
関係会社株式評価損	128,344千円	128,344千円
たな卸資産評価損	1,931千円	7,881千円
賞与引当金	68,020千円	63,460千円
貸倒引当金	25,984千円	3,476千円
退職給付引当金	108,944千円	106,033千円
長期未払金	66,302千円	66,302千円
繰越欠損金	732,401千円	629,172千円
新株予約権	69,983千円	69,826千円
資産除去債務	33,304千円	34,071千円
その他	31,818千円	22,036千円
繰延税金資産小計	1,688,029千円	1,551,598千円
評価性引当額	693,922千円	702,089千円
繰延税金資産合計	994,107千円	849,509千円
繰延税金負債		
その他有価証券評価差額金	84,130千円	169,024千円
繰延ヘッジ損益	18,099千円	38,895千円
資産除去債務に対応する除去費用	22,955千円	19,676千円
その他	2,978千円	3,198千円
繰延税金負債合計	128,164千円	230,795千円
繰延税金資産の純額	865,943千円	618,713千円

2 法定実効税率と税効果会計適用後の法人税等の負担率との差異の原因となった主な項目別の内訳

	前事業年度 (平成24年3月31日)	当事業年度 (平成25年3月31日)
法定実効税率	40.0%	38.0%
(調整)		
交際費等永久に損金に算入されない項目	0.9%	1.7%
受取配当金等永久に益金算入されない項目	5.6%	11.7%
住民税均等割	1.7%	3.3%
税率変更による期末繰延税金資産の減額修正	5.1%	%
評価性引当額の増加	0.1%	1.7%
外国源泉税	0.4%	0.8%
子会社清算に伴う繰越欠損金の引継ぎ	16.9%	%
その他	1.6%	0.8%
税効果会計適用後の法人税等の負担率	27.2%	34.6%

(資産除去債務関係)

資産除去債務のうち貸借対照表に計上しているもの

(1) 当該資産除去債務の概要

生産工場関連の事業用定期借地権契約に伴う原状回復義務等であります。

(2) 当該資産除去債務の金額の算定方法

使用見込期間を取得から30年と見積り、割引率は2.3%を使用して資産除去債務の金額を計算しております。

(3) 当事業年度における当該資産除去債務の総額の増減

	前事業年度 (自 平成23年4月1日 至 平成24年3月31日)	当事業年度 (自 平成24年4月1日 至 平成25年3月31日)
期首残高	93,017千円	95,157千円
時の経過による調整額	2,139千円	2,188千円
期末残高	95,157千円	97,345千円

(1株当たり情報)

	前事業年度 (自 平成23年4月1日 至 平成24年3月31日)	当事業年度 (自 平成24年4月1日 至 平成25年3月31日)
1株当たり純資産額	436.08円	442.52円
1株当たり当期純利益金額	20.47円	8.77円
潜在株式調整後 1株当たり当期純利益金額	20.10円	8.61円

(注) 1. 1株当たり当期純利益金額及び潜在株式調整後1株当たり当期純利益金額の算定上の基礎は、以下のとおりであります。

	前事業年度 (自 平成23年4月1日 至 平成24年3月31日)	当事業年度 (自 平成24年4月1日 至 平成25年3月31日)
1株当たり当期純利益金額		
当期純利益(千円)	845,403	362,183
普通株主に帰属しない金額(千円)		
普通株式に係る当期純利益(千円)	845,403	362,183
普通株式の期中平均株式数(株)	41,297,923	41,296,135
潜在株式調整後1株当たり当期純利益金額		
当期純利益調整額(千円)		
普通株式増加数(株)	769,095	768,479
(うち転換社債型新株予約権付社債)(株)	()	()
(うち新株予約権)(株)	(769,095)	(768,479)
希薄化効果を有しないため、潜在株式調整後1株当たり 当期純利益金額の算定に含まれなかった潜在株式の概要		

2. 1株当たり純資産額の算定上の基礎は、以下のとおりであります。

	前事業年度 (平成24年3月31日)	当事業年度 (平成25年3月31日)
純資産の部の合計額(千円)	18,206,106	18,470,968
純資産の部の合計額から控除する金額(千円)		
(うち新株予約権(千円))	(197,257)	(196,809)
普通株式に係る期末の純資産額(千円)	18,008,848	18,274,159
1株当たり純資産額の算定に用いられた期末の普通株式 の数(株)	41,296,659	41,295,397

【附属明細表】

【有価証券明細表】

【株式】

銘柄	株式数(株)	貸借対照表計上額(千円)
(投資有価証券)		
その他有価証券		
(株)フジ	140,760	250,412
富士重工業(株)	158,344	231,340
(株)三菱UFJフィナンシャル・グループ	383,010	213,719
本田技研工業(株)	59,186	210,406
豊田通商(株)	72,438	176,676
リョービ(株)	662,315	149,683
ダイハツ工業(株)	70,000	136,640
(株)みずほフィナンシャルグループ	637,436	126,849
アルコニックス(株)	60,000	114,180
ポーランド スメルティングテクノロジーズ	6,794	98,343
(株)三井住友フィナンシャルグループ	23,485	88,655
佐藤商事(株)	134,041	77,341
その他20銘柄	1,339,946	584,083
計	3,747,755	2,458,331

【有形固定資産等明細表】

資産の種類	当期首残高 (千円)	当期増加額 (千円)	当期減少額 (千円)	当期末残高 (千円)	当期末減価償却累計額及び償却累計額 (千円)	当期償却額 (千円)	差引当期末残高 (千円)
有形固定資産							
建物	5,516,168	217,020	61,948	5,671,240	3,632,993	137,154	2,038,247
構築物	2,199,814	11,807	5,528	2,206,092	1,723,597	71,835	482,495
機械及び装置	14,014,964	476,955	245,141	14,246,778	13,056,226	496,809	1,190,552
車両運搬具	484,863	60,739	29,354	516,248	456,057	41,206	60,190
工具、器具及び備品	745,712	114,948	35,411	825,249	515,079	42,925	310,170
リース資産	25,696	42,292		67,988	15,406	10,761	52,582
土地	2,759,060			2,759,060			2,759,060
建設仮勘定	7,550	2,090	7,550	2,090			2,090
有形固定資産計	25,753,832	925,852	384,935	26,294,749	19,399,360	800,692	6,895,389
無形固定資産							
借地権				44,124			44,124
電話加入権				7,663			7,663
ソフトウェア				81,294	51,006	11,298	30,288
リース資産				1,228	1,064	245	163
その他							
無形固定資産計				134,311	52,071	11,543	82,240
長期前払費用	197,057	3,306	55,813	144,550	43,694	27,730	100,856
繰延資産							
繰延資産計							

- (注) 1 当期増加額のうち主な内容
機械及び装置 亀山工場の製品倉庫予熱バーナー工事 112,634千円
- 2 当期減少額のうち主な内容
機械及び装置 亀山工場の1号元湯炉リジェネバーナ (一部) 37,233千円
- 3 無形固定資産の金額は資産の総額の1%以下であるため、「当期首残高」、「当期増加額」及び「当期減少額」の記載を省略しております。

【引当金明細表】

区分	当期首残高 (千円)	当期増加額 (千円)	当期減少額 (目的使用) (千円)	当期減少額 (その他) (千円)	当期末残高 (千円)
貸倒引当金	99,342	170		38,071	61,441
賞与引当金	179,000	167,000	179,000		167,000

- (注) 貸倒引当金の「当期減少額(その他)」のうち37,000千円は、一般債権の貸倒実績率による洗替によるものであり、1,071千円は、破産更生債権等の引当金計上後の入金額であります。

(2) 【主な資産及び負債の内容】

現金及び預金

区分	金額(千円)
現金	3,586
預金	
当座預金	1,503,178
普通預金	3,403
定期預金	100,000
外貨預金	496
計	1,607,078
合計	1,610,664

受取手形

相手先別内訳

相手先	金額(千円)
住友軽金属工業(株)	323,854
碧海工機(株)	305,136
いすゞ自動車(株)	201,000
広島アルミニウム工業(株)	199,367
(株)神菱	190,752
その他(株)リテラ他)	2,290,239
合計	3,510,350

期日別内訳

期日	金額(千円)
平成25年3月満期	272,500
平成25年4月満期	652,970
平成25年5月満期	790,400
平成25年6月満期	727,242
平成25年7月満期	957,245
平成25年8月満期	107,774
平成25年9月以降満期	2,216
合計	3,510,350

売掛金
相手先別内訳

相手先	金額(千円)
リョービ(株)	2,758,355
豊田通商(株)	1,954,113
日立オートモティブシステムズ(株)	779,911
ダイハツ工業(株)	723,086
本田技研工業(株)	704,242
その他(昭光通商(株)他)	9,716,497
合計	16,636,207

売掛金の発生及び回収並びに滞留状況

当期首残高(千円)	当期発生高(千円)	当期回収高(千円)	当期末残高(千円)	回収率(%)	滞留期間(日)
(A)	(B)	(C)	(D)	$\frac{(C)}{(A)+(B)} \times 100$	$\frac{(A)+(D)}{2}$ $\frac{(B)}{365}$
16,403,318	80,604,285	80,371,396	16,636,207	82.9	74.8

(注) 消費税等の会計処理は税抜方式によっておりますが、上記金額には消費税等を含めて表示しております。

たな卸資産
商品及び製品

品名	金額(千円)
商品	
アルミニウム二次合金地金	1,785,443
その他	80
計	1,785,524
未着商品	
アルミニウム地金	1,611,378
計	1,611,378
製品(アルミニウム二次合金地金)	
ダイカスト用	928,015
鋳物用	477,477
圧延用	409,332
計	1,814,826
合計	5,211,729

原材料及び貯蔵品

品名	金額(千円)
原材料	
アルミニウム屑	1,285,827
アルミニウム地金	1,339,219
その他	198,858
計	2,823,905
未着原材料	
アルミニウム屑	146,013
アルミニウム地金	754,190
計	900,204
貯蔵品	
重油	18,909
炉布	8,143
耐火材料	36,365
消耗品他	12,515
計	75,934
合計	3,800,043

関係会社株式

相手先	金額(千円)
子会社株式	
ダイキアルミニウム インダストリー (タイランド)	1,183,136
ダイキアルミニウム インダストリー インドネシア	1,144,645
セイシン(タイランド)	421,530
(株)ダイキマテリアル	300,000
(株)聖心製作所	288,100
ダイキアルミニウム インダストリー (マレーシア)	281,479
ダイキ インターナショナル トレーディング コーポレーション	261,871
(株)北海道ダイキアルミ	104,600
(株)ダイキエンジニアリング	90,000
ダイキ オーエム アルミニウム インダストリー(フィリピンズ)	79,435
(株)九州ダイキアルミ	40,000
ダイキ エンジニアリング タイ	5,600
ダイキ エンジニアリング	3,828
関連会社株式	
キョーワ キャスティング(タイランド)	115,650
合計	4,319,876

支払手形(設備支払手形を含む)
相手先別内訳

相手先	金額(千円)
ラサ商事(株)	126,314
アルコニックス(株)	103,886
佳建設(有)	90,364
(株)ダイネン産業	87,140
エパークリーン(株)	64,434
その他(結城陸運(株)他)	2,470,149
合計	2,942,290

期日別内訳

期日	金額(千円)
平成25年3月満期	212,193
平成25年4月満期	1,243,305
平成25年5月満期	965,522
平成25年6月満期	358,250
平成25年7月満期	163,019
合計	2,942,290

買掛金

相手先別内訳

相手先	金額(千円)
丸紅(株)	364,329
(株)ホンダトレーディング	270,284
豊田通商(株)	182,989
丸紅テツゲン(株)	178,899
パナソニック(株)	119,780
その他(愛知機械工業(株)他)	2,138,511
合計	3,254,795

短期借入金

借入先	金額(千円)
(株)三菱東京UFJ銀行	1,550,000
(株)りそな銀行	1,200,000
(株)みずほコーポレート銀行	1,150,000
みずほ信託銀行(株)	1,000,000
(株)三井住友銀行	1,000,000
(株)池田泉州銀行	1,000,000
(株)紀陽銀行	1,000,000
(株)第三銀行	1,000,000
(株)常陽銀行	700,000
(株)足利銀行	650,000
(株)滋賀銀行	500,000
(株)愛知銀行	350,000
三井住友信託銀行(株)	300,000
合計	11,400,000

長期借入金

借入先	金額(千円)
(株)りそな銀行	1,650,000
(株)三井住友銀行	1,243,530
日本生命保険(相)	815,000
(株)三菱東京UFJ銀行	800,000
三井住友信託銀行(株)	375,000
みずほ信託銀行(株)	212,500
(株)池田泉州銀行	40,000
(株)紀陽銀行	20,000
(株)第三銀行	20,000
(株)愛知銀行	20,000
(株)足利銀行	20,000
合計	5,216,030

(3) 【その他】

該当事項はありません。

第6 【提出会社の株式事務の概要】

事業年度	4月1日から3月31日まで
定時株主総会	6月中
基準日	3月31日
剰余金の配当の基準日	9月30日、3月31日
単元株式数	1,000株
単元未満株式の買取り 取扱場所 株主名簿管理人 取次所 買取手数料	大阪市北区首根崎二丁目11番16号 みずほ信託銀行株式会社 大阪支店 証券代行部 東京都中央区八重洲一丁目2番1号 みずほ信託銀行株式会社 株式の売買の委託に係る手数料相当額として別途定める金額
公告掲載方法	当会社の公告は電子公告により行う。但し、事故その他やむを得ない事由によって電子公告による公告をすることができない場合は、日本経済新聞に掲載して行う。 なお、電子公告は当会社のホームページに掲載しており、そのアドレスは次のとおりであります。 http://www.dik-net.com/
株主に対する特典	なし

(注) 当会社の株主は、その有する単元未満株式について、次に掲げる権利以外の権利を行使することができない。
会社法第189条第2項各号に掲げる権利
会社法第166条第1項の規定による請求をする権利
株主の有する株式数に応じて募集株式の割当て及び募集新株予約権の割当てを受ける権利

第7 【提出会社の参考情報】

1 【提出会社の親会社等の情報】

当社には、親会社等はありません。

2 【その他の参考情報】

当事業年度の開始日から有価証券報告書提出日までの間に次の書類を提出しております。

(1) 有価証券報告書及びその添付書類、有価証券報告書の確認書

事業年度 第85期(自 平成23年4月1日 至 平成24年3月31日)平成24年6月25日関東財務局長に提出。

(2) 内部統制報告書

事業年度 第85期(自 平成23年4月1日 至 平成24年3月31日)平成24年6月25日関東財務局長に提出。

(3) 四半期報告書、四半期報告書の確認書

事業年度 第86期第1四半期(自 平成24年4月1日 至 平成24年6月30日)平成24年8月9日関東財務局長に提出。

事業年度 第86期第2四半期(自 平成24年7月1日 至 平成24年9月30日)平成24年11月12日関東財務局長に提出。

事業年度 第86期第3四半期(自 平成24年10月1日 至 平成24年12月31日)平成25年2月8日関東財務局長に提出。

(4) 臨時報告書

企業内容等の開示に関する内閣府令第19条第2項第9号の2(株主総会における議決権行使の結果)の規定に基づく臨時報告書

平成24年6月26日関東財務局長に提出。

第二部 【提出会社の保証会社等の情報】

該当事項はありません。

独立監査人の監査報告書及び内部統制監査報告書

平成25年6月21日

株式会社大紀アルミニウム工業所

取締役会 御中

有限責任監査法人トーマツ

指定有限責任社員
業務執行社員 公認会計士 辻 内 章

指定有限責任社員
業務執行社員 公認会計士 森 村 照 私

<財務諸表監査>

当監査法人は、金融商品取引法第193条の2第1項の規定に基づく監査証明を行うため、「経理の状況」に掲げられている株式会社大紀アルミニウム工業所の平成24年4月1日から平成25年3月31日までの連結会計年度の連結財務諸表、すなわち、連結貸借対照表、連結損益計算書、連結包括利益計算書、連結株主資本等変動計算書、連結キャッシュ・フロー計算書、連結財務諸表作成のための基本となる重要な事項、その他の注記及び連結附属明細表について監査を行った。

連結財務諸表に対する経営者の責任

経営者の責任は、我が国において一般に公正妥当と認められる企業会計の基準に準拠して連結財務諸表を作成し適正に表示することにある。これには、不正又は誤謬による重要な虚偽表示のない連結財務諸表を作成し適正に表示するために経営者が必要と判断した内部統制を整備及び運用することが含まれる。

監査人の責任

当監査法人の責任は、当監査法人が実施した監査に基づいて、独立の立場から連結財務諸表に対する意見を表明することにある。当監査法人は、我が国において一般に公正妥当と認められる監査の基準に準拠して監査を行った。監査の基準は、当監査法人に連結財務諸表に重要な虚偽表示がないかどうかについて合理的な保証を得るために、監査計画を策定し、これに基づき監査を実施することを求めている。

監査においては、連結財務諸表の金額及び開示について監査証拠を入手するための手続が実施される。監査手続は、当監査法人の判断により、不正又は誤謬による連結財務諸表の重要な虚偽表示のリスクの評価に基づいて選択及び適用される。財務諸表監査の目的は、内部統制の有効性について意見表明するためのものではないが、当監査法人は、リスク評価の実施に際して、状況に応じた適切な監査手続を立案するために、連結財務諸表の作成と適正な表示に関連する内部統制を検討する。また、監査には、経営者が採用した会計方針及びその適用方法並びに経営者によって行われた見積りの評価も含め全体としての連結財務諸表の表示を検討することが含まれる。

当監査法人は、意見表明の基礎となる十分かつ適切な監査証拠を入手したと判断している。

監査意見

当監査法人は、上記の連結財務諸表が、我が国において一般に公正妥当と認められる企業会計の基準に準拠して、株式会社大紀アルミニウム工業所及び連結子会社の平成25年3月31日現在の財政状態並びに同日をもって終了する連結会計年度の経営成績及びキャッシュ・フローの状況をすべての重要な点において適正に表示しているものと認める。

< 内部統制監査 >

当監査法人は、金融商品取引法第193条の2第2項の規定に基づく監査証明を行うため、株式会社大紀アルミニウム工業所の平成25年3月31日現在の内部統制報告書について監査を行った。

内部統制報告書に対する経営者の責任

経営者の責任は、財務報告に係る内部統制を整備及び運用し、我が国において一般に公正妥当と認められる財務報告に係る内部統制の評価の基準に準拠して内部統制報告書を作成し適正に表示することにある。

なお、財務報告に係る内部統制により財務報告の虚偽の記載を完全には防止又は発見することができない可能性がある。

監査人の責任

当監査法人の責任は、当監査法人が実施した内部統制監査に基づいて、独立の立場から内部統制報告書に対する意見を表明することにある。当監査法人は、我が国において一般に公正妥当と認められる財務報告に係る内部統制の監査の基準に準拠して内部統制監査を行った。財務報告に係る内部統制の監査の基準は、当監査法人に内部統制報告書に重要な虚偽表示がないかどうかについて合理的な保証を得るために、監査計画を策定し、これに基づき内部統制監査を実施することを求めている。

内部統制監査においては、内部統制報告書における財務報告に係る内部統制の評価結果について監査証拠を入手するための手続が実施される。内部統制監査の監査手続は、当監査法人の判断により、財務報告の信頼性に及ぼす影響の重要性に基づいて選択及び適用される。また、内部統制監査には、財務報告に係る内部統制の評価範囲、評価手続及び評価結果について経営者が行った記載を含め、全体としての内部統制報告書の表示を検討することが含まれる。

当監査法人は、意見表明の基礎となる十分かつ適切な監査証拠を入手したと判断している。

監査意見

当監査法人は、株式会社大紀アルミニウム工業所が平成25年3月31日現在の財務報告に係る内部統制は有効であると表示した上記の内部統制報告書が、我が国において一般に公正妥当と認められる財務報告に係る内部統制の評価の基準に準拠して、財務報告に係る内部統制の評価結果について、すべての重要な点において適正に表示しているものと認める。

利害関係

会社と当監査法人又は業務執行社員との間には、公認会計士法の規定により記載すべき利害関係はない。
以 上

() 1 上記は、監査報告書の原本に記載された事項を電子化したものであり、その原本は当社(有価証券報告書提出会社)が別途保管しております。

2 連結財務諸表の範囲にはXBRLデータ自体は含まれておりません。

独立監査人の監査報告書

平成25年6月21日

株式会社大紀アルミニウム工業所

取締役会 御中

有限責任監査法人トーマツ

指定有限責任社員
業務執行社員 公認会計士 辻内 章

指定有限責任社員
業務執行社員 公認会計士 森村 照私

当監査法人は、金融商品取引法第193条の2第1項の規定に基づく監査証明を行うため、「経理の状況」に掲げられている株式会社大紀アルミニウム工業所の平成24年4月1日から平成25年3月31日までの第86期事業年度の財務諸表、すなわち、貸借対照表、損益計算書、株主資本等変動計算書、重要な会計方針、その他の注記及び附属明細表について監査を行った。

財務諸表に対する経営者の責任

経営者の責任は、我が国において一般に公正妥当と認められる企業会計の基準に準拠して財務諸表を作成し適正に表示することにある。これには、不正又は誤謬による重要な虚偽表示のない財務諸表を作成し適正に表示するために経営者が必要と判断した内部統制を整備及び運用することが含まれる。

監査人の責任

当監査法人の責任は、当監査法人が実施した監査に基づいて、独立の立場から財務諸表に対する意見を表明することにある。当監査法人は、我が国において一般に公正妥当と認められる監査の基準に準拠して監査を行った。監査の基準は、当監査法人に財務諸表に重要な虚偽表示がないかどうかについて合理的な保証を得るために、監査計画を策定し、これに基づき監査を実施することを求めている。

監査においては、財務諸表の金額及び開示について監査証拠を入手するための手続が実施される。監査手続は、当監査法人の判断により、不正又は誤謬による財務諸表の重要な虚偽表示のリスクの評価に基づいて選択及び適用される。財務諸表監査の目的は、内部統制の有効性について意見表明するためのものではないが、当監査法人は、リスク評価の実施に際して、状況に応じた適切な監査手続を立案するために、財務諸表の作成と適正な表示に関連する内部統制を検討する。また、監査には、経営者が採用した会計方針及びその適用方法並びに経営者によって行われた見積りの評価も含め全体としての財務諸表の表示を検討することが含まれる。

当監査法人は、意見表明の基礎となる十分かつ適切な監査証拠を入手したと判断している。

監査意見

当監査法人は、上記の財務諸表が、我が国において一般に公正妥当と認められる企業会計の基準に準拠して、株式会社大紀アルミニウム工業所の平成25年3月31日現在の財政状態及び同日をもって終了する事業年度の経営成績をすべての重要な点において適正に表示しているものと認める。

利害関係

会社と当監査法人又は業務執行社員との間には、公認会計士法の規定により記載すべき利害関係はない。

以上

- () 1 上記は、監査報告書の原本に記載された事項を電子化したものであり、その原本は当社(有価証券報告書提出会社)が別途保管しております。
- 2 財務諸表の範囲にはXBRLデータ自体は含まれておりません。