

【表紙】

【提出書類】	有価証券報告書
【根拠条文】	金融商品取引法第24条第1項
【提出先】	関東財務局長
【提出日】	平成25年6月25日
【事業年度】	第38期（自平成24年4月1日至平成25年3月31日）
【会社名】	株式会社電通国際情報サービス
【英訳名】	Information Services International-Dentsu, Ltd.
【代表者の役職氏名】	代表取締役社長 釜井 節生
【本店の所在の場所】	東京都港区港南二丁目17番1号
【電話番号】	03(6713)6160
【事務連絡者氏名】	経理部長 酒井 次郎
【最寄りの連絡場所】	東京都港区港南二丁目17番1号
【電話番号】	03(6713)6160
【事務連絡者氏名】	経理部長 酒井 次郎
【縦覧に供する場所】	株式会社東京証券取引所 (東京都中央区日本橋兜町2番1号)

第一部【企業情報】

第1【企業の概況】

1【主要な経営指標等の推移】

(1) 連結経営指標等

回次 決算年月	第34期 平成21年3月	第35期 平成22年3月	第36期 平成23年3月	第37期 平成24年3月	第38期 平成25年3月
売上高 (百万円)	75,148	61,155	60,232	63,869	72,764
経常利益又は 経常損失 () (百万円)	4,628	238	2,350	2,496	4,311
当期純利益又は 当期純損失 () (百万円)	1,357	137	132	1,516	2,622
包括利益 (百万円)			304	2,059	4,002
純資産額 (百万円)	34,170	33,480	32,873	34,281	37,903
総資産額 (百万円)	53,239	49,910	49,570	52,295	58,798
1株当たり純資産額 (円)	1,039.25	1,018.81	1,008.91	1,052.14	1,162.45
1株当たり当期純利益金額 又は1株当たり当期純損失 金額 () (円)	41.67	4.23	4.06	46.55	80.48
潜在株式調整後1株当たり 当期純利益金額 (円)					
自己資本比率 (%)	63.6	66.5	66.3	65.6	64.4
自己資本利益率 (%)	4.0			4.5	7.3
株価収益率 (倍)	12.36			14.31	12.03
営業活動による キャッシュ・フロー (百万円)	9,663	1,937	3,612	2,406	4,761
投資活動による キャッシュ・フロー (百万円)	6,340	2,785	1,417	1,502	2,883
財務活動による キャッシュ・フロー (百万円)	2,208	2,108	1,900	1,764	1,674
現金及び現金同等物の 期末残高 (百万円)	14,174	11,215	11,417	10,562	11,459
従業員数 (人) (外、平均臨時従業員数)	2,269 (-)	2,320 (-)	2,204 (388)	2,228 (450)	2,295 (455)

(注) 1. 売上高には消費税等は含まれておりません。

2. 潜在株式調整後1株当たり当期純利益金額については、第34期、第37期及び第38期は、期中平均株価が新株引受権又は新株予約権の行使価格より低く、1株当たり当期純利益金額が希薄化しないため、記載を省略しております。第35期及び第36期は当期純損失を計上しているため、記載を省略しております。

3. 第35期及び第36期の自己資本利益率及び株価収益率については、当期純損失を計上しているため、記載を省略しております。

4. 平均臨時従業員数が従業員数の100分の10未満である連結会計年度については、平均臨時従業員数を記載しておりません。

(2) 提出会社の経営指標等

回次 決算年月	第34期 平成21年3月	第35期 平成22年3月	第36期 平成23年3月	第37期 平成24年3月	第38期 平成25年3月
売上高 (百万円)	59,485	52,992	52,289	54,468	61,274
経常利益 (百万円)	4,040	343	1,241	1,439	3,316
当期純利益又は 当期純損失() (百万円)	976	100	849	780	2,176
資本金 (百万円)	8,180	8,180	8,180	8,180	8,180
発行済株式総数 (株)	32,591,240	32,591,240	32,591,240	32,591,240	32,591,240
純資産額 (百万円)	32,636	32,166	31,237	31,886	34,450
総資産額 (百万円)	51,616	49,547	45,931	47,385	52,613
1株当たり純資産額 (円)	1,001.64	987.19	958.68	978.63	1,057.31
1株当たり配当額 (うち1株当たり中間配当 額) (円)	20.00 (10.00)	20.00 (10.00)	20.00 (10.00)	20.00 (10.00)	20.00 (10.00)
1株当たり当期純利益金額 又は1株当たり当期純損失 金額() (円)	29.98	3.09	26.09	23.96	66.79
潜在株式調整後1株当たり 当期純利益金額 (円)					
自己資本比率 (%)	63.2	64.9	68.0	67.3	65.5
自己資本利益率 (%)	3.0	0.3		2.5	6.6
株価収益率 (倍)	17.18	162.14		27.80	14.49
配当性向 (%)	66.7	647.2		83.5	29.9
従業員数 (外、平均臨時従業員数) (人)	1,116 (-)	1,528 (-)	1,271 (210)	1,216 (240)	1,264 (254)

(注) 1. 売上高には消費税等は含まれておりません。

2. 潜在株式調整後1株当たり当期純利益金額については、第34期、第35期、第37期及び第38期は、期中平均株価が新株引受権又は新株予約権の行使価格より低く、1株当たり当期純利益金額が希薄化しないため、記載を省略しております。第36期は当期純損失を計上しているため、記載を省略しております。
3. 第36期の自己資本利益率、株価収益率及び配当性向については、当期純損失を計上しているため、記載を省略しております。
4. 平均臨時従業員数が従業員数の100分の10未満である事業年度については、平均臨時従業員数を記載しておりません。

2【沿革】

当社は、昭和50年12月、当社の前身である株式会社電通のタイムシェアリング・サービス局（昭和46年10月設置）の事業を引き継ぎ、米国General Electric Companyの所有、運営する情報通信ネットワーク設備による国際遠隔情報処理サービスの販売を目的として発足いたしました。当社および当社の企業集団の沿革は、以下のとおりです。

年月	概要
昭和50年12月	「株式会社電通」と米国「General Electric Company」の合併により、東京都中央区に「株式会社電通国際情報サービス」を設立。
昭和51年1月	「大阪営業所（現関西支社）」、「名古屋営業所（現 中部支社）」を開設。
昭和57年9月	米国「Structural Dynamics Research Corporation（現 Siemens Product Lifecycle Management Software Inc.）」との業務提携により、同社のCAEソフトウェアを販売開始。
昭和61年5月	郵政省（現 総務省）に一般第二種電気通信事業者として届出。
昭和61年11月	英国に「ロンドン支店」を開設。（平成3年1月に廃止。）
昭和62年3月	米国に子会社「ISI-Dentsu of America, Inc.」を設立。
昭和63年11月	本社所在地を東京都中野区に移転。
平成元年2月	「株式会社電通」の社内情報システムについて、システム開発・運用業務の継続受注を開始。
平成元年10月	香港に「香港支店」を開設。（平成2年8月に廃止。）
平成2年8月	子会社「ISI-Dentsu of Asia, Ltd.」（現 ISI-Dentsu of Hong Kong, Ltd.）を設立。
平成3年1月	子会社「ISI-Dentsu of Europe, Ltd.」を設立。
平成3年2月	子会社「電通国際システム株式会社」を設立。（平成9年7月当社に吸収合併。）
平成4年4月	シンガポールに子会社「ISI-Dentsu Singapore Pte. Ltd.」を設立。（現 ISI-Dentsu South East Asia Pte. Ltd.）
平成12年11月	東京証券取引所市場第一部に上場。
平成13年3月	株式取得により「株式会社キスコソリューション（株式会社ブレインワークス）」を子会社化。
平成13年6月	米国「International TechneGroup Inc.」との合併により子会社「株式会社アイティアイディコンサルティング」を設立。第三者割当増資引受けにより「兼松エレクトロニクス株式会社」を関連会社化。（平成17年11月から12月にかけて当社保有全株式を売却。）
平成13年9月	株式取得により「株式会社経調（現 株式会社ISIDインターテクノロジー）」を子会社化。
平成14年2月	「デロイトトーマツコンサルティング株式会社（現 アビームコンサルティング株式会社）」との合併により子会社「株式会社アイエスアイディ・デロイト（現 株式会社電通イーマーケティングワン。平成17年3月期より持分法適用関連会社。）」を設立。
平成14年3月	株式取得により「株式会社エスアイアイディ（株式会社ISIDテクノソリューションズ）」を子会社化。（平成21年10月に当社に事業譲渡し、平成22年3月解散。）
平成14年4月	子会社「株式会社アイエスアイディ・ホライゾン」を設立。（平成16年8月当社に吸収合併。）
平成14年5月	中国に「ISI-Dentsu of Asia, Ltd.」（現 ISI-Dentsu of Hong Kong, Ltd.）の子会社「上海電通信息服务有限公司」を設立。（平成19年6月に当社が子会社化。）
平成15年3月	国際遠隔情報処理サービスの提供を終了。
平成16年4月	西日本支社を設立。
平成16年5月	本社所在地を東京都港区に移転。
平成18年3月	株式取得により「株式会社エステック」を子会社化。
平成18年12月	子会社「株式会社ISID北海道」を設立。（平成23年3月全株式を譲渡。）
平成21年3月	子会社「株式会社ISIDアドバンスアウトソーシング」を設立。
平成21年10月	子会社「株式会社ブレインワークス」と「株式会社ISIDテクノソリューションズ」を当社に統合。子会社「株式会社三喜」を「株式会社ISIDアシスト」に社名変更。
平成22年5月	関連会社「株式会社ボードウォーク」を設立。
平成22年12月	子会社「株式会社アイティアイディコンサルティング」を完全子会社化。
平成23年4月	西日本支社を廃止し、関西支社、中部支社、広島支社を設立。
平成23年7月	第三者割当増資引受けにより「クウジット株式会社」を関連会社化。
平成24年4月	「株式会社ISIDフェアネス」を連結子会社化。
平成25年2月	子会社「株式会社ISIDビジネスコンサルティング」を設立。
平成25年3月	「ISID South East Asia(Thailand) Co., Ltd.」を連結子会社化。

3【事業の内容】

当社グループは、当社、親会社、子会社13社、関連会社4社により構成され、以下(1)に記載している6つのサービス品目を統合的に提供する「情報サービス事業」を営んでおります。なお、事業の種類は、情報サービス単一であります。

(1) 当社グループが提供するサービス品目

事業の種類	サービス品目	
情報サービス	ITサービス	コンサルティングサービス
		受託システム開発
		ソフトウェア製品
		ソフトウェア商品
		アウトソーシング・運用保守サービス
	情報機器販売・その他	情報機器販売・その他

(サービス品目の内容)

コンサルティングサービス

業務プロセスの改革やITの活用に関するコンサルティングサービスを提供しております。具体的には、製造業の製品設計開発プロセス改革に関するコンサルティング、製品開発における実験・解析分野のコンサルティング、会計や生産管理など企業の経営管理に関わるコンサルティング、および各種システム構築に関するコンサルティングを手がけています。

受託システム開発

顧客の業務や個別の要求に基づくシステムの構築、ならびに構築したシステムの保守サービスを提供しております。当社は、多くの場合プライム・コントラクターとして直接顧客と取引しており、豊富な業界・業務知識をもとに、顧客の視点に立脚したシステムを提案し、構築を行っています。

ソフトウェア製品

当社グループにて独自に企画・開発したパッケージソフトウェアを販売しております。販売の際には必要に応じて、導入支援サービスや追加機能の開発サービス、ならびに保守サービスを提供しております。当社グループは、市場環境の変化や制度変更等に伴う企業の汎用的なニーズを先取したパッケージソフトウェアの開発に、研究開発活動を通じて積極的に取り組んでおります。

ソフトウェア商品

国内外のソフトウェア・ベンダーが開発したパッケージソフトウェアを、当社グループにて仕入れ、販売しております。販売の際には必要に応じて、要件定義、導入支援、追加機能開発、ユーザ教育などの技術サービス、ならびに保守サービスも提供しております。当社グループは、海外拠点を含めた広範なリサーチにより得られる情報をもとに、顧客ニーズを満たすソフトウェアを選択し、提供しております。

アウトソーシング・運用保守サービス

当社が所有するデータセンター、ならびに提携パートナーが運営するデータセンターを基盤に、顧客のシステムの運用・保守・サポート、ならびに情報サービスを提供しております。また、顧客の業務を受託するアウトソーシング・サービスも提供しております。

情報機器販売・その他

当社グループが提供するITサービスに付随して必要となるハードウェア、ならびにデータベースソフトやミドルウェア等のソフトウェアの販売を行っています。特定のソフトウェア・ベンダーや機器メーカーにとらわれない中立性を活かし、顧客にとって最適なハードウェアやソフトウェアを選定し提供しております。

なお、当社グループは、当社事業部を基礎とした以下4つの業種・ソリューション別の事業セグメントから構成されており、この4つを報告セグメントとしております。

セグメントの名称	事業内容
金融ソリューション	金融業界を対象とした各種金融サービスに関わるソリューションの提供
エンタープライズソリューション・ビジネス系	全業種・業界を対象とした各種基幹システムに関わるソリューションや主に経営管理分野を対象としたビジネス系ソリューションの提供
エンタープライズソリューション・エンジニアリング系	主に製造業界の製品開発・製造分野を対象としたエンジニアリング系ソリューションの提供
コミュニケーションIT	電通グループとの協業による企業向け各種ソリューションの提供

(2) 当社の親会社である「株式会社電通」は、広告業を主たる事業としており、当社の主要顧客の1社であります。

(3) 当社の主な子会社の事業は次のとおりです。

「株式会社アイティアイディコンサルティング」は、製造業の製品設計開発プロセス改革に関するコンサルティングサービスを主たる事業としております。

「株式会社ISIDインターテクノロジー」は、受託システム開発を主たる事業としております。

「株式会社エステック」は、製造業の製品開発における実験・解析分野の技術支援およびコンサルティングサービスを主たる事業としております。

「株式会社ISIDアドバンスアウトソーシング」は、アウトソーシング・運用保守サービスを主たる事業としております。

「株式会社ISIDアシスト」は、当社グループに対する管理業務サービスの提供を主たる事業としております。

「株式会社アイエスアイディ・フェアネス」は、インターネットで金融市場情報をリアルタイムに提供するサービスを主たる事業としております。

「株式会社ISIDビジネスコンサルティング」は、企業の経営領域における業務コンサルティングサービスの提供を主たる事業としております。

「ISI-Dentsu of Europe, Ltd.」「ISI-Dentsu of America, Inc.」「ISI-Dentsu of Hong Kong, Ltd.」「上海電通信息服务有限公司」「ISI-Dentsu South East Asia Pte. Ltd.」「ISID South East Asia(Thailand)Co., Ltd.」は、海外主要都市を拠点とした現地法人であり、(1)に挙げたサービス品目を海外において提供することを主たる事業としております。

(4) 当社の主な関連会社の事業は次のとおりです。

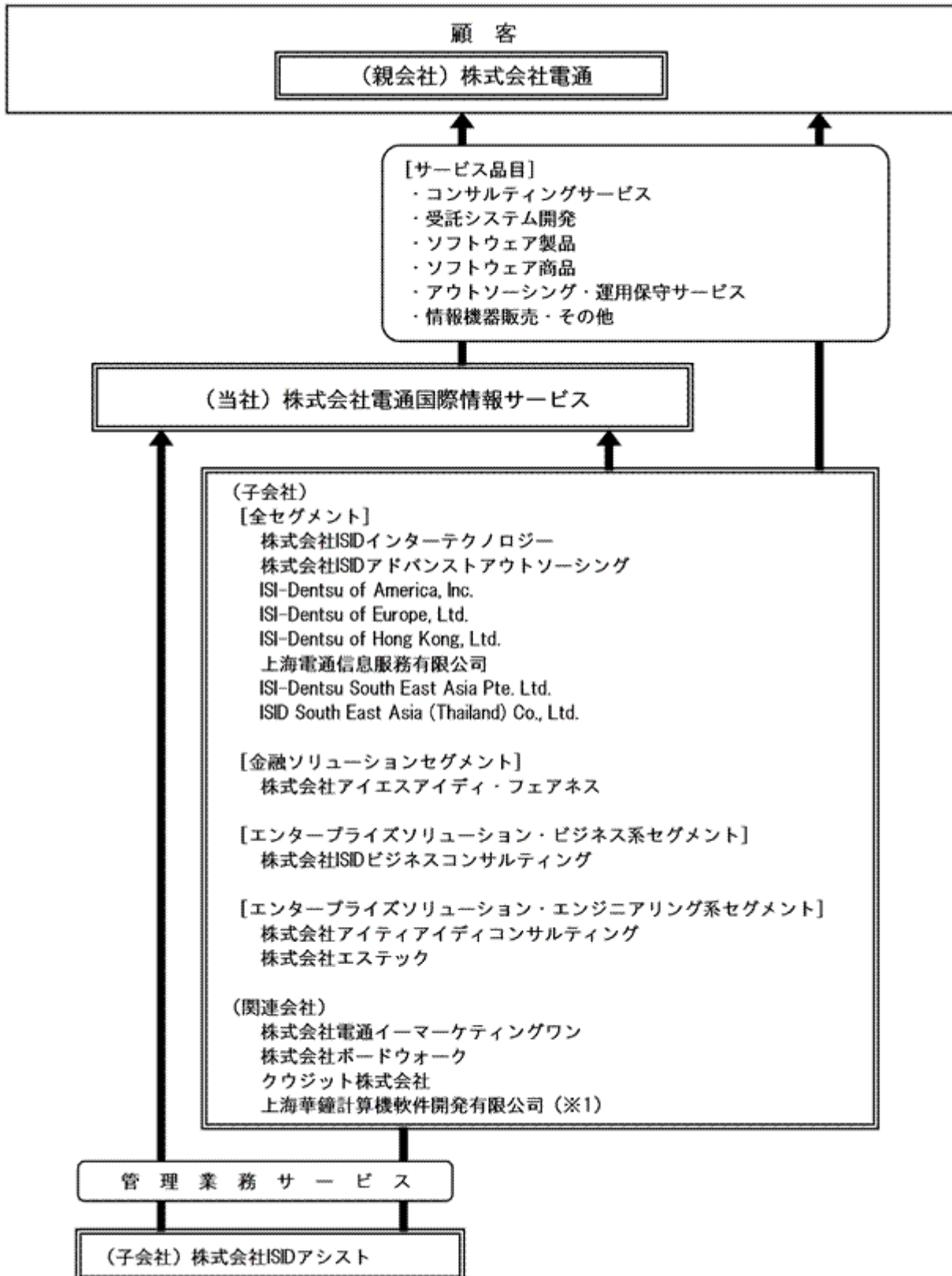
「株式会社電通イーマーケティングワン」は、マーケティング戦略の立案から、実行に必要なシステムの構築ならびに運用を主たる事業としております。

「株式会社ボードワーク」は、チケット販売ならびにチケット販売プラットフォームの提供を主たる事業としております。

「クウジツ株式会社」は、位置・空間情報およびAR(拡張現実感)技術を活用したサービスの提供を主たる事業としております。

「上海華鐘計算機軟件開發有限公司」は、中国における日系企業向けのシステム構築、およびハードウェアの販売を主たる事業としております。

(事業系統図)



(1) 持分法非適用関連会社

4【関係会社の状況】

名称	住所	資本金又は 出資金	主要な事業の内容	議決権の所有（被所有）割合		関係内容	摘要
				所有割合 （％）	被所有割合 （％）		
（親会社） 株式会社電通	東京都 港区	百万円 58,967	広告業		61.9 内、間接 0.0	当社に情報サービスを委託。	（注1）
（連結子会社） 株式会社アイティアイディ コンサルティング	東京都 港区	百万円 300	情報サービス業	100.0		当社から情報サービスを受託、 役員の兼任あり。	
株式会社ISIDインターテック ノロジー	東京都 港区	百万円 326	情報サービス業	100.0		当社から情報サービスを受託、 役員の兼任あり。	
株式会社エステック	神奈川県 横浜市	百万円 250	情報サービス業	100.0		当社から情報サービスを受託、 役員の兼任あり。	
株式会社ISIDアドバンスストア ウトソーシング	東京都 港区	百万円 300	情報サービス業	100.0		当社から情報サービスを受託、 役員の兼任あり。	
株式会社ISIDアシスト	東京都 港区	百万円 10	当社グループの管理 業務	100.0		当社から管理業務を受託、 役員の兼任あり。	
株式会社アイエスアイディ・ フェアネス	東京都 中央区	百万円 55	情報サービス業	90.9		当社から情報サービスを受託、 役員の兼任あり。	
株式会社ISIDビジネスコンサル ティング	東京都 港区	百万円 300	情報サービス業	100.0		当社から情報サービスを受託、 役員の兼任あり。	
ISI-Dentsu of Europe, Ltd.	英国	英ポンド 50万	情報サービス業	100.0		当社から情報サービスを受託、 役員の兼任あり。	
ISI-Dentsu of America, Inc.	米国	米ドル 50万	情報サービス業	100.0		当社から情報サービスを受託、 役員の兼任あり。	
ISI-Dentsu of Hong Kong, Ltd.	中国	香港ドル 800万	情報サービス業	100.0		当社から情報サービスを受託、 役員の兼任あり。	
上海電通信息服务有限公司	中国	米ドル 30万	情報サービス業	100.0		当社から情報サービスを受託、 役員の兼任あり。	
ISI-Dentsu South East Asia Pte. Ltd.	シンガ ポール	シンガポール ドル 1,300万	情報サービス業	100.0		当社から情報サービスを受託、 役員の兼任あり。	（注2）
ISID South East Asia (Thailand) Co.,Ltd.	タイ	タイバーツ 400万	情報サービス業	49.0		当社から情報サービスを受託、 役員の兼任あり。	（注3）
（持分法適用関連会社） 株式会社電通イーマーケ ティングワン	東京都 中央区	百万円 442	マーケティング領域 のコンサルティング、ならびにITソ リューションの提供	33.5		当社から情報サービスを受託、	
株式会社ボードウォーク	東京都 渋谷区	百万円 340	チケット販売ならび にチケット販売プ ラットフォームの提 供	22.0		当社に情報サービスを委託。	
クウジット株式会社	東京都 港区	百万円 219	位置・空間情報およ びAR（拡張現実感） 技術を活用したサー ビスの提供	24.5		当社から情報サービスを受託、	

（注1） 有価証券報告書を提出しております。

親会社である株式会社電通における当社の株式保有比率は61.8%であります。

（注2） 特定子会社に該当しております。

（注3） 持分は100分の50以下ですが、実質的に支配しているため連結子会社としたものであります。

5【従業員の状況】

(1) 連結会社の状況

平成25年3月31日現在

セグメントの名称	従業員数(人)
金融ソリューション	633 (142)
エンタープライズソリューション・ビジネス系	430 (47)
エンタープライズソリューション・エンジニアリング系	490 (179)
コミュニケーションIT	318 (46)
報告セグメント計	1,871 (414)
全社(共通)	424 (41)
合計	2,295 (455)

- (注) 1. 従業員数は、就業人員について記載しております。
2. 臨時従業員(人材会社からの派遣社員)は、年間の平均人員を()外数で記載しております。
3. 全社(共通)として記載されている従業員数は、管理部門等に所属しているものであります。

(2) 提出会社の状況

平成25年3月31日現在

従業員数(人)	平均年齢(歳)	平均勤続年数(年)	平均年間給与(千円)
1,264	38.9	11.4	8,362

セグメントの名称	従業員数(人)
金融ソリューション	290 (80)
エンタープライズソリューション・ビジネス系	266 (11)
エンタープライズソリューション・エンジニアリング系	319 (137)
コミュニケーションIT	152 (10)
報告セグメント計	1,027 (238)
全社(共通)	237 (16)
合計	1,264 (254)

- (注) 1. 従業員数は、就業人員について記載しております。
2. 臨時従業員(人材会社からの派遣社員)は、年間の平均人員を()外数で記載しております。
3. 平均年間給与は、賞与及び基準外賃金を含んでおります。
4. 全社(共通)として記載されている従業員数は、管理部門等に所属しているものであります。

(3) 労働組合の状況

提出会社においては、労働組合は結成されておりませんが、「従業員代表協議会」を設け、労使間のコミュニケーションを図っており、労使関係は円満に推移しております。

なお、連結子会社においても労働組合は結成されておりませんが、労使関係は円満に推移しております。

第2【事業の状況】

1【業績等の概要】

(1) 業績

当連結会計年度（平成24年4月1日～平成25年3月31日）におけるわが国経済は、年明け以降、新政権による経済政策への期待等から一部指標に改善が見られつつあるものの、年度を通しては、欧州の債務危機や新興国の成長鈍化を背景に総じて厳しい状況が継続しました。情報サービス産業におきましても、企業のIT投資は金融業や製造業において改善傾向が見られたものの、全体としては投資拡大に慎重な企業が多く、当社グループを取り巻く事業環境は依然として厳しく推移しております。

かかる状況の下、当社グループは、前期にスタートさせた3ヵ年の中期経営計画「ISID Open Innovation 2013」の推進を通して、当社グループの差別化ならびに業績の拡大に取り組んでおります。この中期経営計画においては「価値協創」をテーマに掲げ、お客様、電通グループ、その他のあらゆるパートナーとのコラボレーションを通じて時代を先取りした新しい価値を創出し、お客様や社会の課題解決に貢献することを目指しております。

計画2年目となる当連結会計年度におきましても、競争優位性をさらに追求するため、ソフトウェア製品や新規サービスの研究開発を積極的に実施したほか、海外拠点の新規開設、クラウドソリューションの強化、主要顧客へのさらなる深耕等により、売上高ならびに利益の拡大を図っております。また、当連結会計年度より、非連結子会社であった株式会社アイエスアイディ・フェアネスを連結の範囲に含めております。

これらの結果、当連結会計年度の売上高は72,764百万円（前期比113.9%）となりました。当社グループが展開する4つの事業セグメントのうち、エンタープライズソリューション・ビジネス系は厳しく推移したものの、金融ソリューション、エンタープライズソリューション・エンジニアリング系に加え、特にコミュニケーションITが増収を牽引しました。

主として増収効果により、売上総利益は22,492百万円（前期比113.1%）となりました。販売費及び一般管理費は、研究開発費の拡大等により18,300百万円（前期比104.4%）と前期比増加しましたが、売上総利益の増益により吸収し、営業利益は4,192百万円（前期比178.5%）、経常利益は4,311百万円（前期比172.7%）、当期純利益2,622百万円（前期比173.0%）とそれぞれ大幅増益となりました。

事業セグメント別の売上高および営業の状況は以下のとおりです。

事業セグメント別売上高

事業セグメント	第37期（前期） 自平成23年4月1日 至平成24年3月31日		第38期（当期） 自平成24年4月1日 至平成25年3月31日		前期比 （%）
	金額 （百万円）	構成比 （%）	金額 （百万円）	構成比 （%）	
金融ソリューションセグメント	17,722	27.8	20,357	28.0	114.9
エンタープライズソリューション・ ビジネス系セグメント	14,063	22.0	13,117	18.0	93.3
エンタープライズソリューション・ エンジニアリング系セグメント	19,572	30.6	20,392	28.0	104.2
コミュニケーションITセグメント	12,511	19.6	18,897	26.0	151.0
合計	63,869	100.0	72,764	100.0	113.9

（注）事業セグメントの情報は、第5 経理の状況 1. 連結財務諸表等（1）連結財務諸表 注記事項（セグメント情報等）セグメント情報の「1. 報告セグメントの概要」を参照ください。

事業セグメント別営業の状況

金融ソリューション 20,357百万円（前期比114.9%）

大手金融機関のグローバル事業拡大に伴う旺盛なIT投資需要を背景に、メガバンク向けは、海外拠点向けシステム、市場系システム、トランザクションバンキングシステム等のシステム開発が拡大しました。地域金融機関向けは、ソフトウェア製品「BANK・R（バンクアール）」の融資支援、営業支援、電子稟議モジュール等の販売ならびにシステム開発が拡大しました。その他、ネット系金融機関向けが拡大したことに加え、証券会社等に金融情報サービスを提供する株式会社アイエスアイディ・フェアネスを当期より連結範囲に含めたことから、当セグメントの売上高は増収となりました。

エンタープライズソリューション・ビジネス系 13,117百万円（前期比93.3%）

タレントマネジメントなど人材の高度活用を目的としたシステムニーズが拡大するなか、人事・給与・就業管理ソリューション「POSITIVE（ポジティブ）」の販売が伸びたほか、連結会計ソリューション「STRAVIS（ストラビス）」の販売も堅調に推移しました。一方、財務・管理会計ならびに基幹システム分野において、ERP等ソフトウェア商品の販売が伸び悩んだ結果、当セグメントの売上高は減収となりました。

エンタープライズソリューション・エンジニアリング系 20,392百万円（前期比104.2%）

製品開発プロセスの上流工程である構想設計や解析・実験を対象としたコンサルティングサービスならびに構想設計を支援するソフトウェア製品「iQUAVIS（イクアビス）」が、主として自動車業界向けに拡大しました。加えて、製品ライフサイクル管理（PLM）ソリューション「Teamcenter」のアドオン開発サービスが自動車、電機・精密業界向け等に堅調に推移したことから、当セグメントの売上高は増収となりました。

コミュニケーションIT 18,897百万円（前期比151.0%）

電通から受注した大型の基幹システム構築プロジェクトが継続していることに加え、電通グループとの協業の積極的推進により、マーケティング・プラットフォーム「iPLAss（アイプラス）」、クラウド型プラットフォーム「Force.com」等を活用したシステム構築サービスが、公共・自治体向けや企業のマーケティング業務分野において拡大したことから、当セグメントの売上高は増収となりました。

サービス品目別売上高および営業の状況は以下のとおりです。

サービス品目別売上高

サービス品目	第37期（前期） 自平成23年4月1日 至平成24年3月31日		第38期（当期） 自平成24年4月1日 至平成25年3月31日		前期比 （%）
	金額 （百万円）	構成比 （%）	金額 （百万円）	構成比 （%）	
コンサルティングサービス	2,711	4.2	3,054	4.2	112.7
受託システム開発	18,858	29.5	24,864	34.2	131.8
ソフトウェア製品	7,965	12.5	8,986	12.3	112.8
ソフトウェア商品	22,002	34.5	22,330	30.7	101.5
アウトソーシング・運用保守サービス	5,570	8.7	6,529	9.0	117.2
情報機器販売・その他	6,760	10.6	6,998	9.6	103.5
合計	63,869	100.0	72,764	100.0	113.9

（注）「コンサルティングサービス」は、業務およびITのコンサルティングサービスです。「受託システム開発」は、顧客の個別仕様に基づくシステムの構築および保守です。「ソフトウェア製品」は、自社開発ソフトウェアの販売および保守、アドオン開発・導入技術支援サービスです。「ソフトウェア商品」は、仕入ソフトウェアの販売および保守、アドオン開発・導入技術支援サービスです。「アウトソーシング・運用保守サービス」は、顧客システムの運用・保守・サポート、データセンター等を活用した情報サービスならびに業務の受託サービスです。「情報機器販売・その他」は、ハードウェアならびにデータベースやミドルウェア等のソフトウェアの販売および保守です。

サービス品目別営業の状況

コンサルティングサービス 3,054百万円(前期比112.7%)

製品開発プロセスの上流工程である構想設計や解析・実験を対象としたコンサルティングサービスが主として自動車業界向けに拡大したことから、当サービスの売上高は増収となりました。

受託システム開発 24,864百万円(前期比131.8%)

電通向けに加え、メガバンク、地域金融機関、ネット系金融機関向けも拡大したことから、当サービスの売上高は増収となりました。

ソフトウェア製品 8,986百万円(前期比112.8%)

地域金融機関向けソリューション「BANK・R」、人事・給与・就業管理ソリューション「POSITIVE」、連結会計ソリューション「STRAVIS」、構想設計ソリューション「iQUAVIS」等の拡大に加え、新たに開発したマーケティング・プラットフォーム「iPLAss」の市場投入も寄与し、当サービスの売上高は増収となりました。

ソフトウェア商品 22,330百万円(前期比101.5%)

製品ライフサイクル管理(PLM)ソリューション「Teamcenter」のアドオン開発サービスが大手製造業向けに好調に推移しました。加えて、クラウド型プラットフォーム「Force.com」を活用したシステム構築サービスが、主として電通グループとの協業分野において拡大したことから、当サービスの売上高は増収となりました。

アウトソーシング・運用保守サービス 6,529百万円(前期比117.2%)

電通向けに売上高が拡大したことに加え、証券会社等に金融情報サービスを提供する株式会社アイエスアイディ・フェアネスを当期より連結範囲に含めたこと等により、当サービスの売上高は増収となりました。

情報機器販売・その他 6,998百万円(前期比103.5%)

主として電通向けが堅調に推移したことから、当サービスの売上高は増収となりました。

(2) キャッシュ・フローの状況

当連結会計年度における連結ベースの現金及び現金同等物(以下「資金」という。)は、前連結会計年度末と比較して897百万円増加し、11,459百万円となりました。

(営業活動によるキャッシュ・フロー)

売上債権の増加等があった一方、税金等調整前当期純利益や減価償却費の計上及び仕入債務の増加等により、資金は4,761百万円の増加となりました。

前年同期との比較においては、税金等調整前当期純利益の増加等により、2,355百万円の資金増加となりました。

(投資活動によるキャッシュ・フロー)

ソフトウェア等の無形固定資産や投資有価証券の取得による支出等により、資金は2,883百万円の減少となりました。

前年同期との比較においては、投資有価証券やソフトウェア等の無形固定資産の取得による支出の増加や投資有価証券の売却による収入の減少等により、1,381百万円の資金減少となりました。

(財務活動によるキャッシュ・フロー)

リース債務の返済による支出及び配当金の支払等により、資金は1,674百万円の減少となりました。

前年同期との比較においては、主にリース債務の返済による支出の減少により、90百万円の資金増加となりました。

2【生産、受注及び販売の状況】

(1) 生産実績

当連結会計年度（自 平成24年4月1日 至 平成25年3月31日）における生産実績をセグメントごとに示すと、次のとおりであります。

セグメントの名称	生産高（百万円）	前年同期比（％）
金融ソリューション	15,544	110.3
エンタープライズソリューション・ビジネス系	6,899	91.2
エンタープライズソリューション・エンジニアリング系	3,801	114.4
コミュニケーションIT	10,327	189.0
合計	36,572	120.1

当連結会計年度（自 平成24年4月1日 至 平成25年3月31日）における生産実績をサービス品目ごとに示すと、次のとおりであります。

サービス品目	生産高（百万円）	前年同期比（％）
受託システム開発	24,629	128.4
ソフトウェア製品アドオン開発	4,568	114.3
ソフトウェア商品アドオン開発	7,373	101.6
合計	36,572	120.1

- (注) 1. ソフトウェア製品アドオン開発及びソフトウェア商品アドオン開発には導入技術支援サービスが含まれております。
2. 金額は、販売価格に換算して表示しております。
3. 金額には、消費税等は含まれておりません。

(2) 受注実績

当連結会計年度（自 平成24年4月1日 至 平成25年3月31日）における受注状況をセグメントごとに示すと、次のとおりであります。

セグメントの名称	受注高 （百万円）	前年同期比 （％）	受注残高 （百万円）	前年同期比 （％）
金融ソリューション	16,192	110.7	3,485	121.3
エンタープライズソリューション・ビジネス系	6,606	81.8	1,449	76.7
エンタープライズソリューション・エンジニアリング系	3,729	107.9	283	76.7
コミュニケーションIT	12,029	212.9	1,991	345.1
合計	38,558	121.2	7,209	126.2

当連結会計年度（自平成24年4月1日至平成25年3月31日）における受注状況をサービス品目ごとに示すと、次のとおりであります。

サービス品目	受注高 (百万円)	前年同期比 (%)	受注残高 (百万円)	前年同期比 (%)
受託システム開発	26,402	131.3	5,002	144.4
ソフトウェア製品 アドオン開発	4,874	119.8	1,407	119.5
ソフトウェア商品 アドオン開発	7,280	95.4	799	74.7
合計	38,558	121.2	7,209	126.2

- (注) 1. ソフトウェア製品アドオン開発及びソフトウェア商品アドオン開発には導入技術支援サービスが含まれております。
2. 金額には、消費税等は含まれておりません。

(3) 販売実績

当連結会計年度（自平成24年4月1日至平成25年3月31日）における販売実績をセグメントごとに示すと、次のとおりであります。

セグメントの名称	販売高(百万円)	前年同期比(%)
金融ソリューション	20,357	114.9
エンタープライズソリューション・ ビジネス系	13,117	93.3
エンタープライズソリューション・ エンジニアリング系	20,392	104.2
コミュニケーションIT	18,897	151.0
合計	72,764	113.9

当連結会計年度（自平成24年4月1日至平成25年3月31日）における販売実績をサービス品目ごとに示すと、次のとおりであります。

サービス品目	販売高(百万円)	前年同期比(%)
コンサルティングサービス	3,054	112.7
受託システム開発	24,864	131.8
ソフトウェア製品	8,986	112.8
ソフトウェア商品	22,330	101.5
アウトソーシング・運用保守サービス	6,529	117.2
情報機器販売・その他	6,998	103.5
合計	72,764	113.9

- (注) 1. 金額には、消費税等は含まれておりません。
2. 主な相手先別の販売実績及び当該販売実績の総販売実績に対する割合は、以下のとおりであります。

相手先	前連結会計年度 (自平成23年4月1日 至平成24年3月31日)		当連結会計年度 (自平成24年4月1日 至平成25年3月31日)	
	金額(百万円)	割合(%)	金額(百万円)	割合(%)
株式会社電通	9,443	14.8	14,882	20.5

3【対処すべき課題】

当社グループは、平成23年4月～平成26年3月の3カ年を対象とした中期経営計画「ISID Open Innovation 2013」を推進しております。中期経営計画では「価値協創」をテーマとして掲げ、お客様、電通グループ、その他のあらゆるパートナーとのコラボレーションを通じて時代を先取りした新しい価値を創出し、お客様や社会の課題解決に貢献することを目指しております。

中期経営計画において、対処すべき課題として6点の基本方針を定めております。基本方針に関する当連結会計年度の主な取り組み状況ならびに今後の成長に向けた課題は以下のとおりです。

「競争優位分野への集中」について

中期経営計画の2年目を終え、競争優位分野への集中は一定の成果を上げつつあるものの、当社グループといたしましては、この施策をさらに推し進め、すべての事業セグメントにおいて、一層の成長と収益性の向上を実現することが喫緊の課題であります。かかる認識のもと、製造業の構想設計やグローバル人事・管理会計など当社グループの強みを発揮できる領域や、自動車産業をはじめとする重点産業分野への経営資源の集中を図り、競争力のあるソリューションをお客様視点で構築・提供すべく事業構造改革に取り組んでまいります。平成25年4月付けで実施した組織機構改革におきましては、その実現に向けた体制構築として、当社単体のビジネスソリューション事業部とエンジニアリングソリューション事業部を統合し、これに伴いエンタープライズソリューション・ビジネス系セグメントとエンタープライズソリューション・エンジニアリング系セグメントを統合いたしました。

一方、金融ソリューションセグメントにおきましては、大手銀行の海外拠点システム、市場系システム、決済業務システム、および地域金融機関の融資関連業務システムなど、活発なシステム投資が見込まれる領域に継続して注力してまいります。

また、他社との差別化に向けた研究開発につきましては、すべての事業セグメントにおいて継続的に積極推進し、新たなソフトウェア製品やクラウドサービスなど当社グループの強みを活かしたソリューションを順次市場投入しております。さらに、グローバル事業に関しましては、海外拠点網の拡充に取り組み、台北、深?、サンフランシスコの各都市において拠点を新設・整備いたしました。平成25年4月にはバンコク、ジャカルタに新たに営業拠点をオープンするなど、事業の積極拡大を図っております。

「電通との協業加速」について

株式会社電通との協業において、官公庁・公共団体や企業向け短納期型システム開発の引き合いが拡大していることに対応し、ソリューション提供体制を強化したほか、協業をさらに加速させるため、基盤となるマーケティング・プラットフォーム「iPLAss」を開発しました。加えて、電通と当社は平成25年5月に、電通独自の分析メソッドを搭載した新しいCRMプラットフォーム「CubeD（キューブディー）」を共同開発しサービス提供を開始いたしました。官公庁・公共団体向けを中心にクラウド型プラットフォーム「Force.com」等を用いたシステム開発もあわせ、電通との協業は順調に拡大を続けております。

電通との協業は、官公庁・公共団体の行政サービス、銀行のインターネットバンキングや消費財企業の統合CRM、製造業の製品開発プロセスと連動したプロモーション、さらには街・商業施設のマーケティングコミュニケーションなど、様々な領域に広がりつつあります。今後も活発な引き合いの増加が見込まれるなか、当社グループといたしましては、さらなる体制拡充を図り、一層の事業拡大を進めてまいります。

「先端技術活用による新規ビジネスの開発」について

オープンイノベーション研究所（イノラボ）が中心となり、「街づくり」「ソーシャルメディア」「教育」など多様なテーマのもと、先端技術研究、プロトタイプ開発、実証実験、新規ビジネス開発に取り組みました。「街づくり」の領域においては、前年度にグループ会社化したクウジット株式会社との連携をさらに深め、同社が提供する屋内測位技術を活用したソーシャルシティ・プラットフォーム「+fooop!（プラ フープ：愛称はフープ）」を開発しました。「+fooop!」はイノラボ初の大型事業化案件として、平成25年4月オープンの「グランフロント大阪」に採用されました。

今後も街づくりをはじめ、様々な分野において先端技術の活用研究を企業や大学などと進め、当社グループならではのユニークネスを生み出し、事業化を図ってまいります。

「人材力強化」について

人材育成の指針や標準モデルを定めたガイドラインや、グローバル人材育成を目的とした各種教育制度を新たに策定し、運用を開始しました。また、社員のモチベーション向上を目的として新人事制度の策定に取り組み、平成25年4月から運用に入っております。

平成25年度においては、これらの制度の定着を図るとともに、採用力につきましても一層の強化を図り、お客様の期待に応えるソリューション提供体制の拡充を進めてまいります。

「安定収益基盤の拡充」について

クラウドによるシステム利用に対するお客様のニーズの拡大に応えるため、システム運用監視サービスを強化したことに加え、当社グループのクラウドサービス「CLOUDiS（クラウドイス）」の拡充を図り、「BANK・R」「POSITIVE」「STRAVIS」など既存ソフトウェア製品のクラウド対応や、マーケティング・プラットフォーム「iPLAss」の新規開発など、クラウドソリューションの拡充を図りました。これにより当社グループにとって安定的な売上高の計上を見込むことができるストック型ビジネスの拡大に努めております。

また、当社グループは、平成24年9月に、金融機関のクラウド活用を促進するため、公益財団法人金融情報システムセンターの安全対策基準に基づき、「Amazon Web Services（AWS）」を活用する際の具体的なセキュリティ対応策を取りまとめたことに続き、平成25年5月に発足したJASA-クラウドセキュリティ推進協議会の設立に参画するなど、日本のクラウドコンピューティングの安心・安全な環境づくりに貢献しております。

当社グループといたしましては、今後も想定される様々なクラウドサービスの安全基準策定に積極的に携わるとともに、高いセキュリティを実現する「CLOUDiS」基盤や「AWS」をはじめとするクラウドベンダーの基盤を活用し、お客様のニーズに最適なソリューションの提供に努めてまいります。

「コスト構造改革」について

管理間接部門の人員適正化、管理業務の効率化、経費削減に加え、オフショア開発の積極的拡大等による原価抑制に取り組ましました。

平成25年4月付け組織機構改革では、管理間接部門のスリム化を実施し、人員の適正化を図っております。当社グループといたしましては、さらなる収益性の向上に向け、コスト構造の改革に不断の努力を重ねてまいります。

中期経営計画は、平成25年度が計画最終年度であります。欧州債務危機や新興国の成長鈍化など、外部環境変化等の影響があり、平成25年度の業績予想は中期経営計画目標（連結売上高800億円、同営業利益55億円）に対して現時点においては未達の見込みとなっております。

当社グループといたしましては、中期経営計画の実行による差別化をさらに推し進め、お客様や社会が直面する課題の解決に資する価値あるソリューションの開発・提供に取り組むことで、さらなる業績の拡大、収益性の向上を図り、株主の皆様のご期待に応えるべく努めてまいります。

4【事業等のリスク】

当社グループの経営成績および財政状態等に影響を及ぼす可能性がある主たるリスクは以下のとおりです。当社グループは、これらのリスクに対し発生の防止に努め、また万一発生した場合の対応に最善の努力をいたす所存です。なお、本項において記述している事項は、本有価証券報告書提出日現在において当社グループが判断したものです。

事業環境の変動にかかるもの

当社グループの事業の中心は、企業の情報化ニーズに応え、情報技術を活用した各種ソリューションを、国内および海外において提供することです。このため、社会や経済情勢の変動等により顧客企業の情報化投資動向が変化した場合、当社グループの経営成績に影響が及ぶ可能性があります。

株式会社電通は、当社グループの主要顧客の1社であります。当社は、平成元年2月より同社の社内情報システムの構築およびその運用業務を継続して受注しており、経営上の重要な契約である「情報システムに関する業務委託基本契約」を同社と締結しております。また、株式会社ISIDアドバンスアウトソーシングも、経営上の重要な契約である「情報システムに関する業務委託基本契約」を平成22年4月より同社と締結しております。当期における当社グループの売上高に占める同社に対する売上高の割合は20.5%であり、同社の情報化投資動向の変化は、当社グループの経営成績に影響を及ぼす可能性があります。

当社グループが提供するソリューションの一部は海外より輸入したソフトウェア商品等で構成されており、これら仕入先からの商品仕入およびサービス提供の対価について外貨（主として米ドル）による支払いを定常的に行なっております。そのため、利益計画遵守を目的とした為替（買）予約取引等によるリスクヘッジを図っておりますが、当社グループの経営成績は為替レート変動による影響を受ける可能性があります。

当社グループは、顧客企業にご評価いただける高い価値の提供を通じて適正な対価をいただけるよう努めるとともに、生産性の向上、コスト構造の最適化努力を継続的に推進し、収益性の維持・向上を図っております。しかしながら、当社グループが所属する情報サービス業界における競争は非常に厳しい状況が継続している上、顧客企業の情報化投資に対するコスト意識も高く、受注金額は低下圧力を受けやすい状況にあります。また、当社グループは、顧客に対しソリューションを構築・提供するにあたり、その業務の一部を外部の協力会社に委託しております。したがって、協力会社の人員の需給状況の逼迫等により委託単価が上昇するなどの場合、当社グループの経営成績はその影響を受ける可能性があります。特に、海外の協力会社への業務委託につきましては、海外現地における社会情勢により、予期せぬ状況が発生する可能性があります。

情報サービス業界におきましては、顧客ニーズの変化および情報技術の進化は激しく、当社グループといたしましては、これらの環境変化に対応すべく、グループ体制・組織の最適化や積極的な研究開発の実施などの各種経営施策を通じ、これらの変化への対応を図っております。しかしながら、急速な顧客ニーズの変化あるいは技術革新に対する当社グループの対応が遅れた場合、当社グループの経営成績に影響を受ける場合があります。

製品・サービスにかかるもの

当社グループが実施するシステム開発およびソフトウェア製品開発にあたっては、主要な開発案件について、要求仕様の内容、技術的難易度、受注金額、開発期間、開発費用見積等の受注・開発計画につき事前の評価を行なっております。また、開発作業着手後の経過につきましても、計画に対する進捗状況の確認を随時行なっており、開発に伴うリスク管理を徹底しております。さらに、技術力および開発プロジェクト遂行・管理能力を継続的に向上させるべく、技術者教育および開発プロセス標準化等をはじめとする諸施策を推進しております。しかしながら、要件定義や開発費用の見積もりなどに予期せぬトラブルが発生すること等により開発費用が増加し、不採算案件が生じる可能性があります。また、顧客企業の仕様決定の遅れや仕様変更への対応、協力会社の成果物の品質や納期等に関して問題が発生した場合も、当初計画に対して費用が過大になり、収益性が低下する可能性があります。

当社グループが顧客企業に納入するソリューションは、品質を重視し納入後の安定的稼働を確実なものとするべく、要求仕様に基づく稼働確認テストを十分に実施するよう努めております。しかしながら、瑕疵を完全に排除できる保証はなく、当該ソリューションの品質回復にかかる費用発生や営業活動への影響に加え、顧客企業の業務に支障が生じた場合、損害賠償請求または信用失墜等が生じる可能性があります。また、当社グループの提供するサービスまたは製品に対して第三者から知的所有権の侵害を理由とする訴訟提起または請求を受け、その結果当社グループが損害賠償を負担し、または代替技術の獲得若しくは開発のための費用が発生する可能性があります。

当社グループは、アウトソーシング・運用保守サービス等を提供するにあたり、データセンターを運営しております。当社は、継続してサービス品質の維持・向上を図っておりますが、システム運用における人為的ミス、機器故障、災害発生等により安定的サービスの提供が実現できない場合、あるいは何らかの理由により設備の維持・利用に問題が

発生した場合、当社グループの経営成績に影響が及ぶ可能性があります。

当社グループが提供しているソフトウェア商品ならびに情報機器は、国内外の仕入先から仕入れ、販売しているものです。当該仕入先の経営方針および事業計画等が変更された場合、顧客企業に対する商品ならびにサービスの提供に支障が生じる可能性があります。特に、シーメンスインダストリーソフトウェア株式会社は、当社グループのソフトウェア商品の主要分野CAD / CAE / DM / PLMにおける重要な仕入先であり、同社の経営方針の変化は、当社グループの経営成績に影響を及ぼす可能性があります。

経営・事業戦略等にかかるもの

事業規模拡大のための新規事業および新製品開発への投資は、事業性を十分に評価して実施し、確実に成果を挙げるべく事業運営に努めております。しかしながら、事業性の評価にあたっては、将来の事業環境および需要動向等の予測は極めて難しく、目論見どおりの成果を得られる保証はありません。新規事業および新製品開発が計画どおりに遂行できなかった場合、当該投資が当社グループの経営成績に影響を及ぼす可能性があります。

顧客に対し、継続して価値あるソリューションを提供するために、人材の確保・育成ならびに最適配置に取り組んでおります。具体的には、新卒・中途採用活動の強化および社員教育・研修の充実を図るとともに、独立行政法人情報処理推進機構（IPA）が策定したITSS（ITスキル標準）に準拠したスキル管理をグループ社員に対して実施し、当社およびグループ各社の業容に照らして最適な人員構成の維持を図っております。さらに、裁量労働制の導入や育児支援制度の充実等、社員のワーク・ライフ・バランス実現に向けた人事施策を通じて労働環境の整備を進めております。しかしながら、人材の確保・育成が想定どおりに進まない場合、あるいは労働環境の悪化により人材流出や生産性が低下した場合、当社グループの経営成績に影響を及ぼす可能性があります。

当社グループは、会社法、金融商品取引法、個人情報保護法をはじめ多岐にわたる法令等の遵守を最優先に事業を推進しております。当社グループは、電通グループ社員の行動規範である「電通グループ行動憲章」および当社グループ社員の行動規範である「私たちの行動宣言」を採択し、適宜社員に対するコンプライアンス教育を行う一方、公益通報者保護制度に基づく通報窓口を設ける等の施策を通じ、法令遵守の徹底を図っております。しかしながら、これらの取組みにもかかわらず、コンプライアンス上の問題の発生を完全に回避できる保証は無く、法令等に抵触する事態が発生した場合、当社グループの信用の失墜あるいは経営成績に影響を及ぼす可能性があります。

特に情報の管理に関しましては、当社グループは、顧客企業向けにシステム構築サービスを提供し、また技術支援を提供する目的で、顧客情報ならびに個人情報を取り扱うことがあります。当社グループは、これらの情報の重要性を十分認識し管理しておりますが、万一漏洩した場合には、損害賠償請求または信用失墜等が生じる可能性があります。当社および株式会社ISIDインターテクノロジー、株式会社電通イーマーケティングワン、株式会社ボードウォークは、一般財団法人日本情報経済社会推進協会より、個人情報の適切な取扱いを行う事業者が付与される「プライバシーマーク」の付与認定を受けております。また、当社および株式会社ISIDインターテクノロジー、株式会社アイティアイディコンサルティング、株式会社エステック、株式会社ISIDアドバンスアウトソーシング、株式会社ISIDアシスト、株式会社アイエスアイディ・フェアネス、株式会社電通イーマーケティングワン、株式会社ボードウォークの各社は、ISO（国際標準化機構）が制定したISMS認証基準の国際規格「ISO/IEC27001:2005」及び本規格をもとにJIS化された「JISQ27001:2006」の認証を取得しております。

事業継続管理に関しましては、当社グループは、地震や新型インフルエンザ等の各種災害に備え、災害発生時の速やかな対応ならびに迅速な復旧が可能となるよう施策の整備を図っております。しかしながら、想定を超える災害の発生時には、建物の利用不能、情報システム停止、人員の不足等不可避な事態が発生し、復旧に係る費用の発生のほか、当社グループのサービスの供給が滞ること等により、当社グループの経営成績に影響を及ぼす可能性があります。

5【経営上の重要な契約等】

会社名	相手方の名称	国名	契約の名称	契約内容	契約期間
株式会社電通国際情報サービス	株式会社電通	日本	情報システムに関する業務委託基本契約	情報システムに関する業務の委託契約	自 平成24年4月 至 平成25年3月 1年毎自動更新
株式会社ISIDアドバンストアウトソーシング	株式会社電通	日本	情報システムに関する業務委託基本契約	情報システムに関する業務の委託契約	自 平成24年4月 至 平成25年3月 1年毎自動更新

6【研究開発活動】

当連結会計年度における研究開発活動の金額は1,747百万円です。

中期経営計画の基本方針の一つである「競争優位分野への集中」を推進するため、各種技術研究に加え、当社の独自ソリューションの開発・強化を実施しました。主な研究開発活動の概要は以下のとおりです。

(1) 金融ソリューションセグメント

当セグメントの研究開発活動の金額は243百万円です。主な活動内容は、「BANK・R」中国版の開発、「VCF（バリューチェーンファイナンス）」サービス構築、「流動性管理システム」の新日銀ネット第2段階対応に向けた調査研究などです。

(2) エンタープライズソリューション・ビジネス系セグメント

当セグメントの研究開発活動の金額は417百万円です。主な活動内容は、人事管理システム「POSITIVE」の次バージョンや、新規クラウドソリューション（SaaS）の開発です。

(3) エンタープライズソリューション・エンジニアリング系セグメント

当セグメントの研究開発活動の金額は216百万円です。主な活動内容は、3次元CADデータの品質を向上するソフトウェアの新バージョンの開発、ならびに先進的な製品開発手法MBD（モデルベース開発）の実現を支援するITプラットフォームに関する調査研究です。

(4) コミュニケーションITセグメント

当セグメントの研究開発活動の金額は424百万円です。主な活動内容は、電通グループとの協業ビジネスの基盤となるマーケティングプラットフォーム「iPLAss」、ならびに商業施設等を対象としたソーシャルシティ・プラットフォーム「+fooop!」の開発です。

(5) その他

上記セグメントに属さない研究開発活動の金額は445百万円です。主な活動内容は、オープンイノベーション研究所が推進する屋内測位技術等を活用した新規ソリューションの開発や、技術統括本部が推進する各種開発技術の研究です。

7【財政状態、経営成績及びキャッシュ・フローの状況の分析】

(1) 重要な会計方針及び見積り

当社グループの連結財務諸表は、わが国において一般に公正妥当と認められる会計基準に基づき作成されております。その作成にあたっては、連結会計年度末日における財政状態並びに連結会計年度の経営成績に影響を与えるような見積り・予測を必要としております。当社グループは、過年度の実績や現状を踏まえ、合理的と判断される前提・仮定に基づき、かかる見積り・予測を行なっておりますが、実際の結果はこれと異なる場合があります。

当社グループは、主として以下の会計方針において、連結財務諸表に重要な影響を及ぼす可能性のある見積り・予測が内包されていると認識しております。

繰延税金資産

当社グループでは繰延税金資産の計上にあたり、今後の事業計画および将来減算（加算）一時差異の解消スケジュール等を基にいわゆるタックス・プランニングを検討し、将来の課税所得等の予測を行なっております。その結果将来実現が困難と判断される繰延税金資産については、評価性引当額を計上しております。

その他有価証券の減損

当社グループは事業上の必要性により、一部取引先等の株式を保有しております。これらの株式は保有目的区分上「その他有価証券」に分類されますが、その中には価格変動性が高い上場会社の株式と、株価の算定が困難である非上場会社の株式が含まれております。当社グループでは、これらのその他有価証券の期末日時点における株価又は純資産額が、著しく下落し回復の可能性がないと判断された場合には、減損処理を実施することとしております。

市場販売目的ソフトウェアの減価償却および評価損

当社グループは、市場販売目的のソフトウェアの減価償却方法につき、見込販売収益（数量）または見込有効期間（3年以内）による定額法のどちらか多い金額を当該期の減価償却費として計上しております。また販売開始時の見込販売収益を見直した結果、その著しい減少が見込まれる場合には、当該ソフトウェアの経済価値の減少部分を一時の損失として処理することとしております。したがってこれらの金額は、将来の当該ソフトウェアの販売見込に影響を受けることとなります。当社グループはかかる販売見込の策定にあたり、市場規模、需要動向、競合製品の動向等を総合的に勘案して判断しております。

固定資産の減損に係る会計処理

当社グループは、固定資産につき、固定資産の減損に係る会計基準（「固定資産の減損に係る会計基準の設定に関する意見書」（企業会計審議会 平成14年8月9日）及び「固定資産の減損に係る会計基準の適用指針」（企業会計基準適用指針第6号 平成15年10月31日））に基づき、その資産性について営業損益、事業計画や時価等を元に検討しております。将来において当初想定した収益が見込めなくなり、減損の必要性を認識した場合には、当該連結会計年度において固定資産の減損処理を実施することとしております。

受注損失引当金の計上

当社グループは、顧客より受注済みの案件のうち、当該受注契約の履行に伴い、翌連結会計年度以降に損失の発生が見込まれ、かつ、当該損失額を合理的に見積もることが可能なものについては、将来の損失に備えるため翌連結会計年度以降に発生が見込まれる損失額を受注損失引当金として計上することとしております。

受注制作のソフトウェアに係る売上高及び売上原価

当社グループは、受注制作のソフトウェアに係る収益につき、連結会計年度末までの進捗部分について成果の現実性が認められる契約については工事進行基準（契約の進捗率の見積りは原価比例法）を適用し、その他の契約については工事完成基準を適用して計上しております。工事進行基準を適用するにあたっては、工事収益総額、工事原価総額及び決算日における工事進捗度について信頼性をもって見積っておりますが、その見積りが変更された場合には、当該連結会計年度においてその影響額を損益として処理することとなります。また、信頼性をもった見積りができなくなった場合には、当該連結会計年度以後においては工事完成基準を適用して処理することとなります。

資産除去債務

当社グループは、資産除去債務につき、その発生時に有形固定資産の除去に要する割引前の将来キャッシュ・フローを見積り、割引後の金額（割引価値）で算定しております。割引前の将来キャッシュ・フローに重要な見積りの変更が生じた場合の当該見積りの変更による調整額は、当該連結会計年度において資産除去債務の帳簿価額及び関連する有形固定資産の帳簿価額に加減して処理することとなります。

(2) 当連結会計年度の経営成績の分析

売上高および売上総利益

売上高は72,764百万円（前期比113.9%）となりました。売上高の内訳等詳細につきましては、「1 業績等の概要」に記載の通りです。売上総利益は、増収の効果により、22,492百万円（前期比113.1%）となりました。

販売費及び一般管理費

販売費及び一般管理費は18,300百万円（前期比104.4%）となりました。販売促進費ならびに研究開発費等が前期比拡大しました。

営業利益、営業外損益および経常利益

営業利益は4,192百万円（前期比178.5%）となりました。営業外損益はほぼ前期並みに推移した結果、経常利益は4,311百万円（前期比172.7%）となりました。

特別損益および当期純利益

特別利益は当期は計上がありませんでした。特別損失は、無形固定資産除却損79百万円等の計上により前期比拡大しました。以上の結果、当期純利益は2,622百万円（前期比173.0%）となりました。

(3) 資本の財源及び資金の流動性についての分析

資産

当連結会計年度末における資産の部は、主として受取手形及び売掛金が増加したことにより流動資産が4,429百万円増加したことに加えて、時価変動や取得に伴う投資有価証券の増加等により固定資産が2,074百万円増加した結果、前連結会計年度末の52,295百万円から6,503百万円増加し、58,798百万円となりました。

負債

当連結会計年度末における負債の部は、主として支払手形及び買掛金や未払費用の増加により流動負債が2,213百万円増加したことに加えて、主として投資有価証券の時価変動に伴う繰延税金負債の増加及びリース債務の減少により固定負債が667百万円増加した結果、前連結会計年度末の18,013百万円から2,881百万円増加し、20,894百万円となりました。

純資産

当連結会計年度末における純資産の部は、主として当期純利益の計上により利益剰余金が増加したことに加えて、時価・為替変動によりその他の包括利益累計額が増加した結果、前連結会計年度末の34,281百万円から3,621百万円増加し、37,903百万円となりました。

キャッシュ・フロー

当社グループの資金状況は、「1 業績等の概要 (2) キャッシュ・フローの状況」に記載のとおり、営業活動において4,761百万円の増加、投資活動において2,883百万円の減少、財務活動において1,674百万円の減少となりました。この結果、当連結会計年度末における資金は、前連結会計年度末10,562百万円より897百万円増加し、11,459百万円となりました。

第3【設備の状況】

1【設備投資等の概要】

当連結会計年度に実施した設備投資額は182百万円であり、その主な内容は、クラウドサービス設備の構築、電気等設備の取替、当社およびグループ企業におけるオフィス環境整備のための内装工事等であります。なお、重要な設備の除却、売却等はありません。

2【主要な設備の状況】

(1) 提出会社

平成25年3月31日現在

事業所名 (所在地)	設備の内容	帳簿価額(百万円)					従業員数 (人)
		建物	工具、器具 及び備品	土地 (面積㎡)	有形リース 資産	合計	
本社 (東京都港区)	事務所	576	71	-	206	854	1,088 (188)
三鷹オフィス (東京都三鷹市)	運用保守 サービス施設	487	17	1,892 (4,205.62)	27	2,426	1 (-)
関西支社 (大阪府大阪市)	事務所	24	24	-	9	59	90 (28)
ビットアイル 文京データセ ンター (東京都文京区)	運用保守 サービス施設	-	129	-	-	129	- (-)

(注) 1. 有形固定資産については事業セグメントに配分しておりません。

2. 本社及び関西支社の建物は賃借中のものであり、帳簿価額は建物付属設備及び資産除去債務に関連する有形固定資産について記載しております。

3. 従業員数の()は、臨時従業員数の年間平均人員を外書しております。

(2) 国内子会社

平成25年3月31日現在

会社名	事業所名 (所在地)	設備の内容	帳簿価額(百万円)					従業員数 (人)
			建物	工具、器具 及び備品	土地 (面積㎡)	有形リース 資産	合計	
株式会社 エステック	実験場 (神奈川県横浜 市)	実験施設	121	30	244 (989.87)	-	396	11 (-)
株式会社 ISIDアドバ ンストアウ トソーシン グ	本社 (東京都港区)	事務所	4	0	-	1,548	1,553	204 (88)
株式会社 アイエスア イディ・フ ェアネス	本社 (東京都中央 区)	事務所	29	11	-	-	40	9 (1)

(注) 1. 有形固定資産については事業セグメントに配分しておりません。

2. 株式会社ISIDアドバンスストアウトソーシング及び株式会社アイエスアイディ・フェアネスの本社の建物は賃借中のものであり、帳簿価額は建物付属設備及び資産除去債務に関連する有形固定資産について記載しております。

3. 従業員数の()は、臨時従業員数の年間平均人員を外書しております。

3 【設備の新設、除却等の計画】

- (1) 重要な設備の新設等
該当事項はありません。

- (2) 重要な設備の除却等
該当事項はありません。

第4【提出会社の状況】

1【株式等の状況】

(1)【株式の総数等】

【株式の総数】

種類	発行可能株式総数(株)
普通株式	98,000,000
計	98,000,000

【発行済株式】

種類	事業年度末現在 発行数(株) (平成25年3月31日)	提出日現在 発行数(株) (平成25年6月25日)	上場金融商品取引所名 又は登録認可金融商品 取引業協会名	内容
普通株式	32,591,240	32,591,240	東京証券取引所 市場第一部	単元株式数 100株
計	32,591,240	32,591,240		

(2)【新株予約権等の状況】

該当事項はありません。

(3)【行使価額修正条項付新株予約権付社債券等の行使状況等】

該当事項はありません。

(4)【ライツプランの内容】

該当事項はありません。

(5)【発行済株式総数、資本金等の推移】

年月日	発行済株式総数 増減数(株)	発行済株式総 数残高(株)	資本金増減額 (百万円)	資本金残高 (百万円)	資本準備金増減 額(百万円)	資本準備金残 高(百万円)
平成14年11月20日	16,295,620	32,591,240		8,180		15,285

(注) 上記の増加は、株式分割(1株につき2株の割合をもって分割)によるものであります。

(6)【所有者別状況】

平成25年3月31日現在

区分	株式の状況(1単元の株式数100株)							計	単元未満 株式の状 況(株)
	政府及び 地方公共 団体	金融機関	金融商品 取引業者	その他の 法人	外国法人等		個人その 他		
					個人以外	個人			
株主数(人)		27	29	43	106	4	4,127	4,336	
所有株式数 (単元)		33,527	1,971	203,894	25,735	107	60,258	325,492	42,040
所有株式数 の割合(%)		10.30	0.61	62.64	7.91	0.03	18.51	100	

(注) 自己株式8,110株は、「個人その他」に81単元、「単元未満株式の状況」に10株を含めて記載しております。

なお、平成25年3月31日現在の実質的な所有株式数は、8,110株であります。

(7)【大株主の状況】

平成25年3月31日現在

氏名又は名称	住所	所有株式数 (千株)	発行済株式総数に 対する所有株式数 の割合(%)
株式会社電通	東京都港区東新橋1-8-1	20,129	61.76
日本トラスティ・サービス信託銀行 株式会社(信託口)	東京都中央区晴海1-8-11	1,409	4.32
日本マスタートラスト信託銀行株式 会社(信託口)	東京都港区浜松町2-11-3	1,062	3.26
電通国際情報サービス持株会	東京都港区港南2-17-1	933	2.86
CGML - IPB CUSTOMER COLLATERAL ACCOUNT (常任代理人シティバンク銀行株式 会社)	CITIGROUP CENTRE, CANADA SQUARE, CANARY WHARF, LONDON E14 5LB (東京都品川区東品川2-3-14)	457	1.40
CBNY DFA INTL SMALL CAP VALUE PORTFOLIO (常任代理人シティバンク銀行株式 会社)	388 GREENWICH STREET, NY, NY 10013, USA (東京都品川区東品川2-3-14)	144	0.44
ユナイテッド ネーションズ, フォーザ ユナイテッド ネーショ ンズ ジョイント スタッフ ペン ション ファンド ア ユーエヌ オー ガン (常任代理人香港上海銀行東京支 店)	1 DAG HAMMARSKJOLD PLAZA, 885 2ND AVENUE, 4TH FLOOR, P.O.BOX 5037 NEW YORK, NY 10017 (東京都中央区日本橋3-11-1)	141	0.43
バンク オブ ニューヨーク ジー シーエム クライアント アカウ ント ジェイピーアールデイ アイ エス ジー エフイー - エイシー (常任代理人三菱東京UFJ銀行)	PETERBOROUGH COURT 133 FLEET STREET LONDON EC4A 2BB UNITED KINGDOM (東京都千代田区丸の内2-7-1)	125	0.38
日本トラスティ・サービス信託銀行 株式会社(信託口1)	東京都中央区晴海1-8-11	114	0.35
日本トラスティ・サービス信託銀行 株式会社(信託口6)	東京都中央区晴海1-8-11	107	0.32
計		24,625	75.55

(8) 【議決権の状況】
【発行済株式】

平成25年3月31日現在

区分	株式数(株)	議決権の数(個)	内容
無議決権株式	-	-	-
議決権制限株式(自己株式等)	-	-	-
議決権制限株式(その他)	-	-	-
完全議決権株式(自己株式等)	(自己保有株式) 普通株式 8,100	-	-
完全議決権株式(その他)	普通株式 32,541,100	325,411	-
単元未満株式	普通株式 42,040	-	-
発行済株式総数	32,591,240	-	-
総株主の議決権	-	325,411	-

(注) 「単元未満株式」欄の普通株式には、当社所有の自己株式10株が含まれております。

【自己株式等】

平成25年3月31日現在

所有者の氏名 又は名称	所有者の住所	自己名義 所有株式数(株)	他人名義 所有株式数(株)	所有株式数の 合計(株)	発行済株式総数 に対する所有株式 数の割合(%)
(自己保有株式) 株式会社電通国際情報 サービス	東京都港区港南 2-17-1	8,100	-	8,100	0.02
計	-	8,100	-	8,100	0.02

(9) 【ストックオプション制度の内容】
該当事項はありません。

2【自己株式の取得等の状況】

【株式の種類等】 会社法第192条第1項の規定に基づく単元未満株式の買取請求による普通株式の取得

(1)【株主総会決議による取得の状況】

該当事項はありません。

(2)【取締役会決議による取得の状況】

該当事項はありません。

(3)【株主総会決議又は取締役会決議に基づかないものの内容】

区分	株式数(株)	価額の総額(円)
当事業年度における取得自己株式	120	112,340
当期間における取得自己株式	-	-

(注) 当期間における取得自己株式には、平成25年6月1日からこの有価証券報告書提出日までの単元未満株式の買取りによる株式は含まれておりません。

(4)【取得自己株式の処理状況及び保有状況】

区分	当事業年度		当期間	
	株式数(株)	処分価額の総額(円)	株式数(株)	処分価額の総額(円)
引き受ける者の募集を行った取得自己株式	-	-	-	-
消却の処分を行った取得自己株式	-	-	-	-
合併、株式交換、会社分割に係る移転を行った取得自己株式	-	-	-	-
その他 (-)	-	-	-	-
保有自己株式数	8,110	-	-	-

(注) 1. 当期間における処分自己株式には、平成25年6月1日からこの有価証券報告書提出日までの単元未満株式の売渡による株式は含まれておりません。

2. 当期間における保有自己株式数には、平成25年6月1日からこの有価証券報告書提出日までの単元未満株式の買取り及び売渡による株式は含まれておりません。

3【配当政策】

当社は、株主各位への長期的かつ安定的な利益の還元を基本方針としており、中間配当と期末配当の年2回の剰余金の配当を実施しております。

これらの剰余金の配当の決定機関は、期末配当については株主総会、中間配当については取締役会であります。

当期末の配当は、基本方針に基づき、1株当たり10円といたしました。この結果、当期の年間配当は、中間配当(10円)と合わせまして、1株当たり20円となっております。

当社は、会社法第454条第5項の規定により、取締役会決議をもって毎年9月30日を基準日として、中間配当を行うことができる旨定款に定めております。

なお、当事業年度に係る剰余金の配当は以下のとおりであります。

決議年月日	配当金の総額(百万円)	1株当たり配当額(円)
平成24年10月31日 取締役会決議	325	10
平成25年6月25日 定時株主総会決議	325	10

4【株価の推移】

(1)【最近5年間の事業年度別最高・最低株価】

回次	第34期	第35期	第36期	第37期	第38期
決算年月	平成21年3月	平成22年3月	平成23年3月	平成24年3月	平成25年3月
最高(円)	975	656	745	819	1,064
最低(円)	476	481	441	451	586

(注) 最高・最低株価は、東京証券取引所市場第一部におけるものであります。

(2)【最近6月間の月別最高・最低株価】

月別	平成24年10月	11月	12月	平成25年1月	2月	3月
最高(円)	794	742	840	862	1,060	1,064
最低(円)	684	649	727	810	844	944

(注) 最高・最低株価は、東京証券取引所市場第一部におけるものであります。

5【役員の状況】

役名	職名	氏名	生年月日	略歴	任期	所有株式数 (千株)
代表取締役社長 最高経営責任者兼 最高執行責任者		釜井 節生	昭和27年5月23日生	昭和50年4月 株式会社電通入社 平成14年6月 同 常務執行役員 平成16年6月 同 取締役 当社社外取締役 平成18年6月 株式会社電通常務取締役 平成21年6月 当社専務取締役 平成22年4月 同 代表取締役社長 最高執行責任者<現任> 同 最高経営責任者<現任> 平成23年4月	(注) 3	2
取締役 副社長執行役員	営業統括 エンタープライズソリューションセグメント長 エンタープライズソリューション事業部長	福山 章弘	昭和28年9月25日生	昭和51年4月 当社入社 平成16年6月 同 取締役 平成17年6月 同 常務取締役 平成20年6月 同 専務取締役 平成21年3月 株式会社ISIDアドバンスアウトソーシング代表取締役 平成22年4月 当社取締役 副社長執行役員 営業統括<現任> 平成25年4月 同 エンタープライズソリューションセグメント長 エンタープライズソリューション事業部長<現任>	(注) 3	10
取締役 専務執行役員	エンタープライズソリューションセグメント長補佐	市川 建志	昭和32年2月23日生	昭和55年4月 当社入社 平成18年6月 同 取締役 平成20年6月 同 常務取締役 平成21年6月 同 専務取締役 平成22年4月 同 取締役 専務執行役員<現任> 平成24年6月 株式会社ISIDアドバンスアウトソーシング代表取締役<現任> 平成25年4月 当社エンタープライズソリューションセグメント長補佐<現任>	(注) 3	6
取締役 専務執行役員	管理統括 グループ会社統括 経営企画本部 統合リスク管理室担当 経営企画本部長	上原 伸夫	昭和29年8月17日生	昭和55年11月 当社入社 平成17年6月 同 取締役 平成20年6月 同 常務取締役 平成21年10月 株式会社ISIDアシスト代表取締役社長<現任> 平成22年4月 当社取締役 専務執行役員 管理統括<現任> 平成23年4月 同 統合リスク管理室担当<現任> 平成24年4月 同 グループ会社統括<現任> 平成25年4月 同 経営企画本部担当 経営企画本部長<現任>	(注) 3	9
取締役 常務執行役員	開発・技術統括 管理本部、技術本部担当	梅沢 幸之助	昭和33年3月21日生	昭和57年4月 株式会社荏原製作所入社 平成2年2月 当社入社 平成17年10月 同 執行役員 平成20年6月 同 取締役<現任> 平成22年4月 同 常務執行役員<現任> 平成23年4月 同 開発・技術統括 管理本部担当<現任> 平成25年4月 同 技術本部担当<現任>	(注) 3	1

役名	職名	氏名	生年月日	略歴	任期	所有株式数 (千株)
取締役 常務執行役員	エンタープライズソリューションセグメント長補佐	吉本 敦	昭和33年2月6日生	昭和55年4月 大阪精密機械株式会社入社 平成3年8月 当社入社 平成18年4月 同 執行役員 平成20年6月 同 取締役<現任> 平成22年4月 同 常務執行役員<現任> 平成23年4月 株式会社アイティアイディコンサルティング代表取締役社長<現任> 平成25年4月 当社エンタープライズソリューションセグメント長補佐<現任>	(注) 3	1
取締役 常務執行役員	金融ソリューションセグメント長	小林 明	昭和34年2月28日生	昭和57年4月 当社入社 平成17年4月 同 執行役員 平成21年6月 同 取締役<現任> 平成22年4月 同 常務執行役員 金融ソリューションセグメント長<現任>	(注) 3	10
取締役 常務執行役員	営業統括補佐 オープンイノベーション研究所担当 コミュニケーションITセグメント長	堀沢 紳	昭和27年1月31日生	昭和50年4月 株式会社電通入社 平成16年7月 同 第3AP本部第14営業局グローバルアカウントマネジメント室長 平成18年1月 同 第3AP本部グローバルアカウントマネジメント局長 平成22年4月 当社常務執行役員 営業統括補佐 コミュニケーションITセグメント長<現任> 平成22年6月 同 取締役<現任> 平成24年6月 同 オープンイノベーション研究所担当<現任>	(注) 3	4
取締役		遠谷 信幸	昭和34年7月27日生	昭和57年4月 株式会社電通入社 平成19年10月 同 メディア・コンテンツ本部 インタラクティブ・コミュニケーション局局長兼メディア企画室長 平成20年6月 株式会社ビデオリサーチインタラクティブ社外取締役<現任> 株式会社ディー・ツー・コミュニケーションズ(現 株式会社D2C)社外取締役<現任> 株式会社サイバー・コミュニケーションズ社外取締役<現任> 株式会社電通 インタラクティブ・メディア局長 平成20年7月 同 デジタル・ビジネス局長<現任> 平成22年1月 同 執行役員<現任> 株式会社電通デジタル・ホールディングス代表取締役社長<現任> 当社社外取締役<現任> 平成24年6月	(注) 3	-

役名	職名	氏名	生年月日	略歴	任期	所有株式数 (千株)
常勤監査役		鈴木 貞夫	昭和29年12月16日生	昭和53年4月 株式会社電通入社 平成14年9月 同 第4AP本部第1営業局局長 平成18年1月 同 第3AP本部グローバルアカウントマネジメント局専任局長 平成22年10月 同 ビジネス統括局専任局長 平成23年4月 電通ヤング・アンド・ルビカム株式会社社外取締役 平成24年4月 株式会社電通 グローバルビジネス局長 平成25年4月 同 経営企画局専任局長 平成25年6月 当社常勤監査役<現任>	(注) 4	-
監査役		一條 和生	昭和33年10月13日生	平成5年10月 一橋大学社会学部助教授 平成13年4月 同 大学院社会学研究科教授、国際企業戦略研究科教授 平成13年6月 当社社外監査役<現任> 平成17年3月 株式会社シマノ社外取締役<現任> 平成19年4月 一橋大学大学院国際企業戦略研究科教授<現任> 平成21年6月 カルビー株式会社社外取締役<現任> 平成23年6月 コマースリンク株式会社社外取締役<現任>	(注) 4	-
監査役		伊沢 富男	昭和29年3月25日生	昭和53年4月 株式会社電通入社 平成17年4月 同 第3AP本部第14営業局局長 平成23年1月 同 グループ監査役室長 平成23年6月 当社社外監査役<現任> 平成24年6月 株式会社ビデオリサーチ社外監査役<現任> 平成24年7月 株式会社UpTable社外監査役<現任> 平成25年1月 株式会社電通 ビジネス統括局グループ監査役部専任局長<現任>	(注) 4	-
計						47

- (注) 1 取締役遠谷信幸氏は、社外取締役であります。
 2 常勤監査役鈴木貞夫氏、監査役一條和生氏および伊沢富男氏は、社外監査役であります。
 3 取締役の任期は、平成25年6月25日開催の定時株主総会の終結の時から1年間であります。
 4 監査役の任期は、平成24年6月26日開催の定時株主総会の終結の時から4年間あります。
 5 当社は、法令に定める監査役の数に欠ける場合に備え、会社法第329条第2項に定める補欠監査役1名を選任しております。補欠監査役の略歴は次のとおりであります。

氏名	生年月日	略歴	所有株式数 (千株)
長野 充	昭和30年11月17日生	昭和54年4月 株式会社電通入社 平成22年10月 同 メディアビジネス開発局専任局長 平成25年1月 同 ビジネス統括局グループ監査役部専任局長<現任> 平成25年3月 電通ヤング・アンド・ルビカム株式会社社外監査役<現任> 電通サドラー・アンド・ヘネシー株式会社社外監査役<現任> 株式会社電通ワンダーマン社外監査役<現任> Dentsu Korea Inc.社外監査役<現任> Dentsu Media Korea Inc.社外監査役<現任>	-

6 当社は執行役員制を導入しております。提出日現在の執行役員は次のとおりであります。

役位	氏名	担当および重要な兼職
最高経営責任者兼 最高執行責任者	釜井 節生	
副社長執行役員	福山 章弘	営業統括 エンタープライズソリューションセグメント長 エンタープライズソリューション事業部長
専務執行役員	市川 建志	エンタープライズソリューションセグメント長補佐 株式会社ISIDアドバンスアウトソーシング代表取締役
専務執行役員	上原 伸夫	管理統括 グループ会社統括 経営企画本部、統合リスク管理室担当 経営企画本部長 株式会社ISIDアシスト代表取締役社長
常務執行役員	梅沢 幸之助	開発・技術統括 管理本部、技術本部担当
常務執行役員	吉本 敦	エンタープライズソリューションセグメント長補佐 株式会社アイティアイディコンサルティング代表取締役社長
常務執行役員	小林 明	金融ソリューションセグメント長
常務執行役員	堀沢 紳	営業統括補佐 オープンイノベーション研究所担当 コミュニケーションITセグメント長
上席執行役員	小谷 繁弘	エンタープライズソリューション事業部エンタープライズソリューション技術統括本部長
上席執行役員	菅沼 重行	金融ソリューション事業部長
上席執行役員	齋藤 実	コミュニケーションIT事業部長
上席執行役員	森岡 泰郎	管理本部長
執行役員	渡邊 信彦	オープンイノベーション研究所長
執行役員	海野 慎一	Chairman of the Board, Director/ISI-Dentsu South East Asia Pte. Ltd. Chairman of the Board, Director/ISI-Dentsu of Hong Kong, Ltd. Chairman of the Board, Director/ISID South East Asia (Thailand) Co., Ltd. Chairman of the Board, Director/PT. ISID Indonesia
執行役員	阿部 公継	技術本部長
執行役員	丸山 裕幸	経営企画本部本部長補佐
執行役員	大金 慎一	コミュニケーションIT事業部ビジネス開発ユニット長
執行役員	名和 亮一	エンタープライズソリューション事業部エンタープライズソリューション営業統括本部 副統括本部長兼関西支社長
執行役員	伊東 洋	エンタープライズソリューション事業部エンタープライズソリューション営業統括本部長
執行役員	太田 悟	エンタープライズソリューション事業部エンタープライズソリューション営業統括本部 副統括本部長兼中部支社長兼広島支社長
執行役員	武田 正利	エンタープライズソリューション事業部エンタープライズソリューション技術統括本部 副統括本部長

- 7 最高経営責任者、最高執行責任者、副社長執行役員、専務執行役員、常務執行役員および上席執行役員は執行役員の役位です。
- 8 営業統括は、グループ全体最適の観点から、当社およびグループにおける顧客とのリレーションの維持・拡大等、営業活動全般を統括いたします。
- 9 管理統括は、グループ全体最適の観点から、当社およびグループにおける管理部門に関する事項を統括いたします。
- 10 グループ会社統括は、グループ全体最適の観点から、当社およびグループにおける経営管理に関する事項を統括いたします。
- 11 開発・技術統括は、グループ全体最適の観点から、当社およびグループにおける技術部門の要員等の技術リソースについて、その最適化を統括いたします。

6【コーポレート・ガバナンスの状況等】

(1)【コーポレート・ガバナンスの状況】

企業統治の体制

イ．企業統治の体制の概要

・コーポレート・ガバナンスに関する基本的な考え方

株主各位、顧客企業および社会の発展に「誠実を旨として」寄与することが当社の企業理念であります。この理念の下、当社および当社グループの健全かつ継続的な成長を図るため、迅速、公正かつ透明性の高い経営を遂行することが重要であると認識しております。

当社の取締役会は社外取締役1名を含む取締役9名で構成され、監査役会は社外監査役3名で構成されております。

また、当社は健全な事業経営の基盤としてコンプライアンスを重視しており、当社および当社グループの全役員・従業員に対し倫理観・遵法精神の徹底を図っております。

・当該体制を採用する理由

監査役による監査体制の強化・充実により、コーポレートガバナンスの実効性を確保することが当社にとって最適であると判断し、監査役会設置会社の形態を採用しております。経営の意思決定プロセスと業務執行プロセスを、監査役および取締役が的確に監査・監督することで、事業の健全性とリスク管理を担保しております。

・取締役会と業務執行体制

取締役会では重要事項の決定および業務執行状況の監督を行っております。本有価証券報告書提出日現在において、取締役会は9名で構成されており、うち1名は社外取締役であります。なお、経営環境の変化への対応を迅速に行い、かつ、各事業年度における経営責任をより一層明確にするため、取締役の任期を1年としております。

また、平成15年6月より執行役員制度を導入し、業務執行機能を強化してまいりましたが、平成22年4月より、業務執行を行う取締役は、すべて執行役員を兼任することとし、一層の意思決定の迅速化および業務執行責任の明確化を図っております。

その他の経営会議体としては、経営の意思決定のさらなる迅速化と業務の効率化を図るため、取締役会決議事項以外の経営上の重要事項を決議し、かつ、取締役会決議事項を事前審議することを目的とした「常勤取締役会」を設置しております。また、各種委員会を設置し、「常勤取締役会」の委任により、日常的な業務執行事項の審議・決定等を行っております。

・取締役の定数

当社は、取締役は13名以内とする旨定款に定めております。

・取締役の選任の決議要件

当社は、取締役の選任決議は、株主総会において議決権を行使することができる株主の議決権の3分の1以上を有する株主が出席し、その議決権の過半数をもって行う旨定款に定めております。また、取締役の選任は、累積投票によらない旨定款に定めております。

・株主総会決議事項を取締役会で決議することができる事項

1．自己株式の取得

当社は、資本政策の機動性を確保するため、会社法第165条第2項の規定により、取締役会決議をもって自己株式を取得することができる旨定款に定めております。

2．中間配当

当社は、株主への機動的な利益還元を行うため、会社法第454条第5項の規定により、取締役会決議をもって毎年9月30日を基準日として、中間配当を行うことができる旨定款に定めております。

3．取締役および監査役の責任免除

当社は、取締役（取締役であった者を含む。）および監査役（監査役であった者を含む。）が期待される役割を十分に発揮できるよう、会社法第426条第1項の規定により、取締役会決議をもって、会社法第423条第1項に規定する取締役および監査役の責任を法令の限度において免除することができる旨定款に定めております。

・株主総会の特別決議要件

当社は、会社法第309条第2項に定める決議について、議決権を行使することができる株主の議決権の3分の1以上を有する株主が出席し、その議決権の3分の2以上をもって行う旨定款に定めております。

これは株主総会における特別決議の定足数を緩和することにより、株主総会の円滑な運営を行うことを目的とするものであります。

ロ．内部統制システムの整備の状況

当社グループの内部統制システムの運営・改善は、「統合リスク管理委員会」にて行っております。当委員会は、統合リスク管理室担当取締役を委員長とし、関係する部門長および部署長で構成され、内部統制システムの更なる改善に取り組んでおります。

当社取締役会で決議した、当社グループの内部統制システム整備に関する基本方針は以下の通りであります。

基本方針

1．内部統制システムの運営・改善に向けた取り組み体制

当社グループの内部統制システムの運営・改善は、統合リスク管理室担当取締役を委員長とする「統合リスク管理委員会」において行う。

また、「統合リスク管理委員会」の事務局機能を担う組織として、「統合リスク管理室」を設置することにより、今後も内部統制システムの有効性確保に対する取り組みをより一層推進する。

2．取締役および従業員のコンプライアンス体制

当社は、取締役および従業員の業務の執行が、法令および定款に適合し、業務が適正に行われることを確保するために遵守すべき共通行動規範として、「電通グループ行動憲章」および当社グループの行動基準である「私たちの行動宣言」を位置づける。

取締役は、取締役会規則、常勤取締役会規程、役員規則に則り、適切に業務を執行する。また、当社における法令・定款違反その他のコンプライアンスに関する重要な事実を発見した場合には、遅滞なく取締役会または「常勤取締役会」において報告するとともに、速やかに監査役に報告することとする。

当社は、従業員のコンプライアンス体制を確保するため、対応する主管部門、委員会が社内規程を整備するとともに、代表取締役直轄の「監査室」が内部監査を行う。また、「統合リスク管理委員会」の下に、当社グループの行動基準等を所管する「倫理コンプライアンス分科会」を設置する。

当社は、電通グループの内部通報制度に参加するとともに、併せて当社グループの内部通報制度を整備し、適切に運用する。当社グループの従業員から、それらに報告相談があった場合には、必要に応じて速やかに常勤監査役に報告される。

なお、監査役から当社グループのコンプライアンス体制についての意見および改善の要求がなされた場合は、取締役が遅滞なく対応し、改善を図ることとする。

当社は、反社会的勢力および団体とは一切の関係をもたない、不当な要求がなされた場合には、警察等の関連機関とも連携し、要求に屈することなく毅然とした態度で対応する。

3．取締役の業務執行の効率化を図る体制

当社は、取締役会を原則として月1回開催し、また「常勤取締役会」を原則として週1回開催し、経営上の重要事項の決定および業務執行状況の監督を行う。

また、「常勤取締役会」の委任により、原則として取締役を責任者とする各種委員会等を設置し、委任された権限の範囲内において、業務執行事項の審議・決定等を行う。

取締役会、「常勤取締役会」あるいは各種委員会等での決定事項は、各担当取締役から各部門長に直ちに指示され、職制を通じて、また必要に応じて社内電子掲示板システム等を活用して、迅速に伝達される。

4．取締役の業務執行に関する情報の保存・管理体制

当社は、取締役の業務執行に係る情報について、法令および取締役会規則、文書管理規程、情報管理規程、その他の社内規程に則り、適切に保存および管理を行う。

5．リスク管理体制

当社は、リスク管理規程を定め、事業活動に伴う重要リスクへの対応計画を整備することにより、リスクの発生予防と発生した場合の影響を最小化することに努める。

リスク管理活動の具体的な取り組みは、「統合リスク管理委員会」および各リスクの所管部署が主体となって推進する。

「統合リスク管理委員会」は、重要リスクの識別と評価を定期的に見直すことにより、リスク管理活動の実効性を確保するとともに、各リスク所管部署のリスク対応計画の実施状況を統括する。

リスク所管部署は、「統合リスク管理委員会」の指揮のもと、当該リスクに対する対応計画を整備し、実行する。

6. 監査役の職務を補助する組織とその独立性について

当社は監査役の職務を補助すべき従業員の組織体制として「監査役室」を設置するとともに専任担当者を配置し、監査役会直轄組織として取締役からの独立性を確保する。

7. 監査役への報告体制と監査の実効性の確保について

取締役および従業員は、当社の信用や業績等に大きな影響を与える恐れのある事象や、法令・定款・社内規程等に違反する事実または不正な行為等を発見したときは、法令および社内規程に則り速やかに監査役に報告する。

監査役は、取締役の意思決定の過程および職務の執行状況を把握するため、取締役会に出席するほか、自らが必要と判断する重要な会議および委員会に積極的に出席する。また必要に応じて取締役および従業員に対し報告を求め、関係資料を閲覧し、弁護士、公認会計士、専門機関等の外部専門家を活用することができる。

8. 親会社・子会社を含めた企業集団の内部統制システム

当社は、株式会社電通の企業集団に属する子会社として、「電通グループ行動憲章」を遵守し、電通グループの企業価値向上に貢献する。

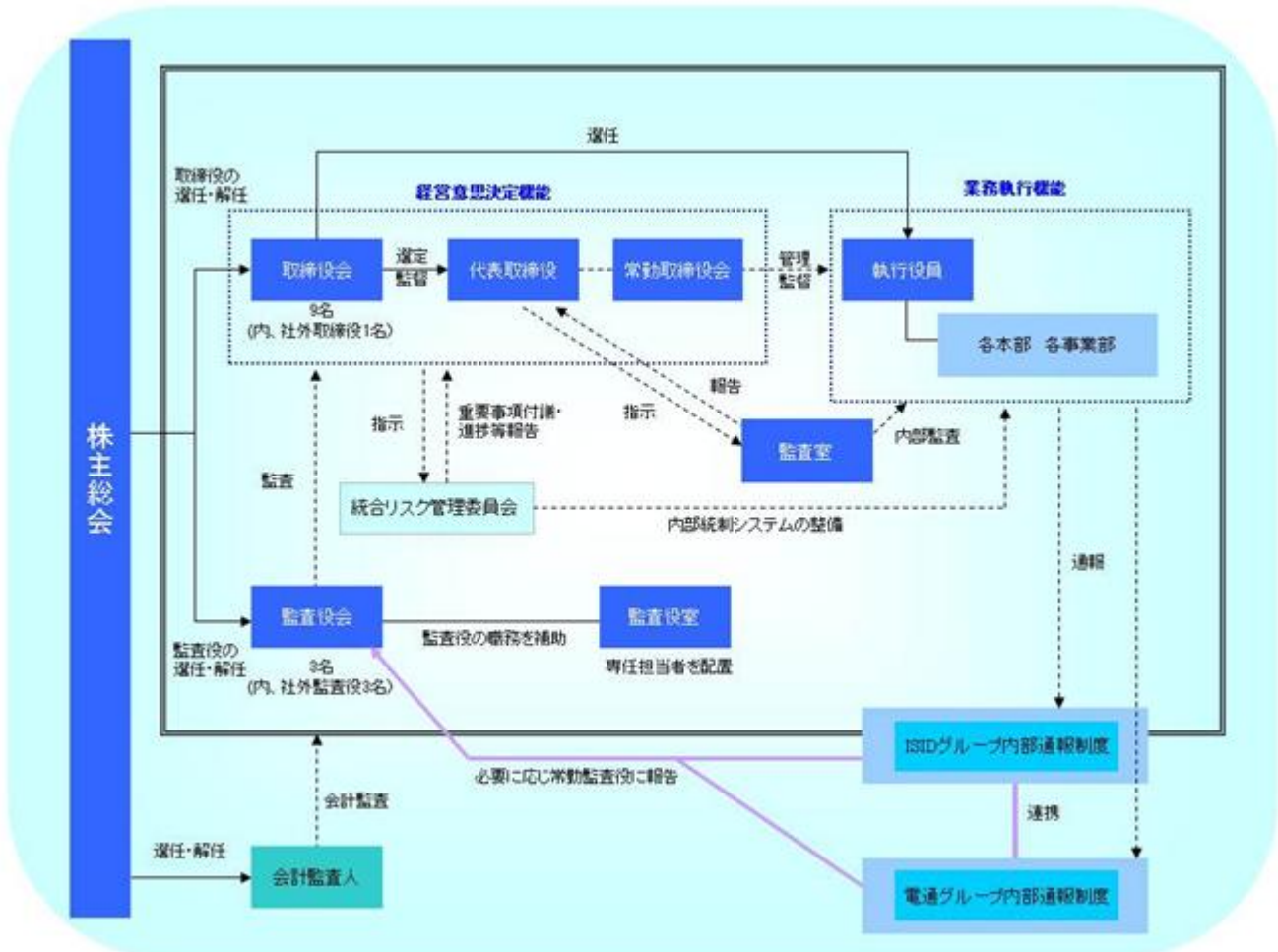
一方、当社は、上場会社として、親会社である株式会社電通からの独立性を確保する。

当社は、「統合リスク管理委員会」および社内の対応する主管部門、委員会等の活動を通じて、子会社各社における内部統制システムの運営・改善を積極的に支援し、また子会社と協力して推進する。

9. 財務報告の適正性を確保するための体制

当社は、「統合リスク管理委員会」の指揮のもと、財務報告の適正性を確保するための仕組みを策定する。財務報告に係る内部統制が適切に整備・運用されているかについて、被評価部署が自己評価を行うとともに、「監査室」が独立の評価を定期的に行う。また、当社は、外部監査人による監査を受ける。

なお、本有価証券報告書提出日現在における当社の業務執行・経営の監視の仕組み、内部統制システムの模式図は、以下のとおりであります。



八．リスク管理体制の整備の状況

当社では、取締役を委員長とする「統合リスク管理委員会」を設置し、グループ全体の経営に重大な影響を及ぼす最重要リスクを明確化した上で、個々のリスク所管部署によるリスク対応計画の推進状況について全社的な観点からモニタリングとリスク状況の評価を行うことにより、リスク管理レベルの高度化を図っております。

また、「統合リスク管理委員会」の配下に、専門分科会として、「倫理コンプライアンス分科会」、「情報セキュリティ分科会」、「危機管理分科会」を設置しております。

当社では、事業活動の過程において、法令・諸規則に抵触する行為等、当社グループの健全な発展を阻害する事象が発生するリスクを未然に防止するため、全役員・従業員に対し倫理観・遵法精神の徹底を図っております。この目的のため、「倫理コンプライアンス分科会」が、電通グループの行動規範である「電通グループ行動憲章」および当社グループの行動規範である「私たちの行動宣言」の当社グループ全体への浸透を図っているほか、リスクの早期発見と是正のため内部通報制度も導入しております。

「情報セキュリティ分科会」では、顧客情報および個人情報ならびにその他情報資産の保護を目的として、情報管理に関する規程を整備・運用し、情報セキュリティの継続的改善に向けた活動を、当社グループ各社と連携して取り組んでおります。当社ならびに株式会社ISIDインターテクノロジー、株式会社電通イーマーケティングワン、株式会社ボードウォークの各社は、一般財団法人日本情報経済社会推進協会より、個人情報の適切な取扱いを行う事業者が付与される「プライバシーマーク」の付与認定を受けております。また、当社ならびに株式会社ISIDインターテクノロジー、株式会社アイティアイディコンサルティング、株式会社エステック、株式会社アイエスアイディ・フェアネス、株式会社ISIDアシスト、株式会社ISIDアドバンスアウトソーシング、株式会社電通イーマーケティングワン、株式会社ボードウォークの各社は、情報セキュリティマネジメントシステム（ISMS）認証基準の国際規格「ISO/IEC27001:2005」ならびに「JISQ27001:2006」の認証を取得しております。

「危機管理分科会」では、事業拠点ごとの災害対策の充実化を図るとともに、事業継続計画の整備を進めております。

一方、当社の主要業務であるシステム開発におけるリスク管理では、平成16年4月より、プロジェクト・マネジメント・オフィス（PMO）を設置（平成16年11月より「PMO委員会」に改組）し、リスク管理ルールを継続して強化することで、収益の確保に努めております。

内部監査および監査役監査の状況

監査役会は、原則として月1回開催し、監査の方針と分担を定め、監査役会の決議により定めた監査計画に基づいて取締役の職務執行を監査しております。また、内部統制の状況に関する報告を内部統制部門より必要に応じて受けております。本有価証券報告書提出日現在において、監査役会は3名で構成されており、全員が社外監査役であります。なお、監査役による監査業務の円滑な遂行を支援するため、「監査役室」を設置しており、本有価証券報告書提出日現在において、2名の専任担当者を配置しております。

内部監査につきましては、「監査室」が実施しており、監査結果に基づく報告を代表取締役に対し行っております。これを受けて代表取締役は、対象部署に改善指示を行っております。本有価証券報告書提出日現在において「監査室」には7名の専任担当者を配置しております。

監査役と「監査室」は次のような連携を行っております。

- 1．監査役会において内部監査計画を聴取
- 2．内部監査終了の都度、常勤監査役が内部監査報告を聴取。期末に監査役会において内部監査報告を聴取。
- 3．監査室が行う内部統制に関する独立的評価については、会計監査人と同時に監査役にもその結果を提示・説明

また、当社の取締役、執行役員および幹部社員は、必要に応じ、主要グループ企業の取締役、監査役を兼務することにより、グループ各社の経営の透明性、効率性を管理・監督する体制を敷いております。監査役は取締役の職務執行監査の一環として、必要に応じてグループ企業の監査を実施しております。さらに、当社の監査室はグループ企業の監査も実施しております。

会計監査の状況

当社は、会社法および金融商品取引法に基づく会計監査および内部統制監査について有限責任監査法人トーマツと監査契約を締結し、会計監査を受けております。なお、同監査法人及び当社監査に従事する同監査法人の業務執行社員と当社の間には、特別な利害関係はありません。

1. 業務を執行した公認会計士の氏名、所属する監査法人名及び継続監査年数

公認会計士の氏名等	所属する監査法人
指定有限責任社員 業務執行社員 松本 仁	有限責任監査法人トーマツ
指定有限責任社員 業務執行社員 瀬戸 卓	有限責任監査法人トーマツ
指定有限責任社員 業務執行社員 後藤 英俊	有限責任監査法人トーマツ

(注) 監査年数については全員7年以内であるため、記載を省略しております。

2. 監査業務に係る補助者の構成：公認会計士 5名 その他 5名

また、会計監査人との連携のために、監査役および監査役会では以下の施策を実施しております。

1. 会計監査人である有限責任監査法人トーマツより、監査計画、四半期レビュー報告および期末の監査実施報告を監査役会で聴取
2. 会計監査上の重要テーマについて必要があれば会計監査人より情報提供を受ける
3. 子会社監査役と情報交換を行い、業務および会計監査上の課題を共有化

社外取締役および社外監査役の機能、役割、選任等

当社の社外取締役は1名、社外監査役は3名であります。

社外取締役については、当社経営に対する監督機能およびチェック機能を期待しております。経営の観点から豊富な経験と知識に基づいた助言を頂くことで当社の企業価値向上に寄与いただいております。

社外取締役遠谷信幸氏は、当社の親会社である株式会社電通においてデジタル・ビジネスを統括する部門の責任者（執行役員）であります。同氏につきましては、グループ経営の観点から豊富な経験と知識に基づく提言を期待しております。なお、当社は株式会社電通より各種情報システムの構築およびその運用業務を受託しておりますが、同氏と当社の間には特別な利害関係はありません。

社外監査役については、取締役会および業務執行に対する客観的な立場での監督機能を期待しております。様々な分野での豊富な経験と知識に基づいた助言を頂いております。

社外監査役鈴木貞夫氏は、当社の親会社である株式会社電通の出身であります。同氏には、株式会社電通の経営企画部門等の幹部として培ったグループ経営管理に関する高い見識と幅広い経験に基づく提言を期待しております。なお、同氏と当社の間には特別な利害関係はありません。

社外監査役一條和生氏は、大学院の教授であり、企業戦略、先進的経営手法およびコーポレートガバナンス研究の専門家としての知識・経験に基づく監査および提言をいただいております。当社では、社外取締役および社外監査役のうち最低1名は、東京証券取引所の定める独立役員の要件を満たす者を選任することとしており、同氏を東京証券取引所の定めに基づく独立役員として指定し、同取引所に届け出ております。

社外監査役伊沢富男氏は、当社の親会社である株式会社電通において、グループ会社の経営監査担当部署の幹部であり、グループ会社監査に関する高い見識と幅広い経験に基づく監査および提言を期待しております。なお、当社は株式会社電通より各種情報システムの構築およびその運用業務を受託しておりますが、同氏と当社の間には特別な利害関係はありません。

その他の会社等との兼職状況については、5 [役員状況]の略歴に記載の通りであります。その他の会社等との間には特別な利害関係および人的関係はありません。また、いずれの方も、現在および過去において、一般株主と利益相反が生じる立場にはありません。

社外取締役および社外監査役は、内部監査、内部統制の運用状況、監査役監査および会計監査の結果について、取締役会で報告を受けております。また、社外監査役は、「内部監査および監査役監査の状況」に記載のとおり、相互連携を図っております。

社外取締役および社外監査役の選任基準（方針）については、当社の「役員規則」に定めており、その概要は次のとおりです。

- ・経営、法律、会計・財務、コンピュータ技術等の分野における豊富な経験または専門的な知識を有すること。
- ・当会社の代表取締役からの独立性を保つことができるものであること。
- ・社外役員としてふさわしい人格識見を有すること。

また、当社は、社外取締役および社外監査役の独立性に関する基準又は方針を定めておりませんが、経歴や当社との関係を踏まえて、社外役員としての職務を遂行できる方を選任しております。

役員報酬等

イ．役員区分ごとの報酬等の総額、報酬等の種類別の総額および対象となる役員の員数

当期における当社の取締役および監査役に対する年間報酬総額は、次のとおりであります。

役員区分	報酬等の総額 (百万円)	報酬等の種類別の総額(百万円)				対象となる 役員の員数 (人)
		基本報酬	ストックオ プション	賞与	退職慰労金	
取締役 (社外取締役を除く。)	265	233	-	-	32	10
監査役 (社外監査役を除く。)	20	20	-	-	0	2
社外役員	11	11	-	-	-	4

(注) 1．上記には、平成24年6月26日開催の第37回定時株主総会終結の時をもって退任した取締役3名および退任した監査役1名を含んでおります。

2．取締役の報酬額は、平成10年6月25日開催の第23回定時株主総会において、年額400百万円以内(ただし、使用人分給与は含まない。)と決議いただいております。

3．監査役の報酬額は、平成10年6月25日開催の第23回定時株主総会において、年額50百万円以内と決議いただいております。

ロ．役員ごとの連結報酬等の総額等

主要な連結子会社の役員としての報酬等はありません。

ハ．使用人兼務役員の使用人分給与のうち重要なもの

該当する事項はありません。

ニ．役員の報酬等の額またはその算定方法の決定に関する方針の内容及び決定方法

当社は役員の報酬等の額またはその算定方法の決定に関する方針は定めておりません。

株式の保有状況

イ．投資株式のうち保有目的が純投資目的以外の目的であるものの銘柄数及び貸借対照表計上額の合計額
19銘柄 4,986百万円

ロ．保有目的が純投資目的以外の目的である投資株式の保有区分、銘柄、株式数、貸借対照表計上額及び保有目的
前事業年度

特定投資株式

銘柄	株式数(株)	貸借対照表計上額(百万円)	保有目的
株式会社ビットアイル	3,360,000	2,956	資本・業務提携
株式会社アルゴグラフィックス	266,000	303	取引先との関係維持
株式会社モスフードサービス	55,738	87	得意先との関係維持
富士機械製造株式会社	26,588	44	得意先との関係維持
株式会社S J I	1,000	13	取引先との関係維持
伊藤忠テクノソリューションズ株式会社	100	0	同業他社の情報収集
株式会社エヌ・ティ・ティ・データ	1	0	同業他社の情報収集
株式会社野村総合研究所	100	0	同業他社の情報収集
新日鉄ソリューションズ株式会社	100	0	同業他社の情報収集
株式会社ディーバ	200	0	同業他社の情報収集
S C S K株式会社	100	0	同業他社の情報収集
I Tホールディングス株式会社	100	0	同業他社の情報収集
株式会社シンプレクス・ホールディングス	1	0	同業他社の情報収集

みなし保有株式

該当事項はありません。

当事業年度

特定投資株式

銘柄	株式数(株)	貸借対照表計上額(百万円)	保有目的
株式会社ビットアイル	3,360,000	4,394	資本・業務提携
株式会社アルゴグラフィックス	266,000	370	取引先との関係維持
株式会社モスフードサービス	54,859	107	得意先との関係維持
富士機械製造株式会社	63,141	48	得意先との関係維持
株式会社S J I	1,000	10	取引先との関係維持
伊藤忠テクノソリューションズ株式会社	100	0	同業他社の情報収集
株式会社エヌ・ティ・ティ・データ	1	0	同業他社の情報収集
株式会社ディーバ	200	0	同業他社の情報収集
株式会社野村総合研究所	100	0	同業他社の情報収集
S C S K株式会社	100	0	同業他社の情報収集
新日鉄住金ソリューションズ株式会社	100	0	同業他社の情報収集
I Tホールディングス株式会社	100	0	同業他社の情報収集
株式会社シンプレクス・ホールディングス	1	0	同業他社の情報収集

みなし保有株式

該当事項はありません。

会社のコーポレート・ガバナンスの充実に向けた取組みの最近1年間における実施状況

主な取り組みは、上記「(1) 企業統治の体制」に記載のとおりであります。

また、「統合リスク管理委員会」（配下に専門分科会として「倫理コンプライアンス分科会」、「情報セキュリティ分科会」、「危機管理分科会」を設置）および「PMO委員会」等の各種委員会を運営し、課題の抽出および現状の改善を継続して実施しております。

責任限定契約の内容の概要

当社定款に社外取締役および社外監査役の責任限定契約に関する規定を設けております。

当該定款に基づき、当社が社外取締役および社外監査役と締結した責任限定契約の内容の概要は次のとおりであります。

・社外取締役の責任限定契約

社外取締役は、会社法第423条第1項の責任について、その職務を行うにつき善意でかつ重大な過失がないときは、600万円または会社法第425条第1項に定める最低責任限度額のいずれか高い額をその損害賠償責任の限度とする。

・社外監査役の責任限定契約

社外監査役は、会社法第423条第1項の責任について、その職務を行うにつき善意でかつ重大な過失がないときは、600万円または会社法第425条第1項に定める最低責任限度額のいずれか高い額をその損害賠償責任の限度とする。

(2) 【監査報酬の内容等】

【監査公認会計士等に対する報酬の内容】

区分	前連結会計年度		当連結会計年度	
	監査証明業務に基づく報酬(百万円)	非監査業務に基づく報酬(百万円)	監査証明業務に基づく報酬(百万円)	非監査業務に基づく報酬(百万円)
提出会社	51	21	51	-
連結子会社	-	-	-	-
計	51	21	51	-

【その他重要な報酬の内容】

(前連結会計年度)

該当事項はありません。

(当連結会計年度)

該当事項はありません。

【監査公認会計士等の提出会社に対する非監査業務の内容】

(前連結会計年度)

当社が監査公認会計士等に対して報酬を支払っている非監査業務の内容としましては、海外市場における業務システムに対する助言・指導等であります。

(当連結会計年度)

該当事項はありません。

【監査報酬の決定方針】

監査公認会計士等に対する報酬の額については、代表取締役が監査役会の同意を得て定める旨を定款に定めおり、監査内容・日数等を勘案したうえで決定しております。

第5【経理の状況】

1 連結財務諸表及び財務諸表の作成方法について

- (1) 当社の連結財務諸表は、「連結財務諸表の用語、様式及び作成方法に関する規則」（昭和51年大蔵省令第28号）に基づいて作成しております。
- (2) 当社の財務諸表は、「財務諸表等の用語、様式及び作成方法に関する規則」（昭和38年大蔵省令第59号）に基づいて作成しております。

2 監査証明について

当社は、金融商品取引法第193条の2第1項の規定に基づき、連結会計年度（自平成24年4月1日至平成25年3月31日）の連結財務諸表及び事業年度（自平成24年4月1日至平成25年3月31日）の財務諸表について、有限責任監査法人トーマツによる監査を受けております。

3 連結財務諸表等の適正性を確保するための特段の取組みについて

当社は、連結財務諸表等の適正性を確保するための特段の取組みを行っております。具体的には、会計基準等の内容を適切に把握し、会計基準等の変更等についての的確に対応することができる体制を整備するため、公益財団法人財務会計基準機構へ加入しております。

また、公益財団法人財務会計基準機構の行うセミナー等に参加しております。

1【連結財務諸表等】
(1)【連結財務諸表】
【連結貸借対照表】

(単位：百万円)

	前連結会計年度 (平成24年3月31日)	当連結会計年度 (平成25年3月31日)
資産の部		
流動資産		
現金及び預金	2,741	4,399
受取手形及び売掛金	3 15,672	3 19,703
リース投資資産	62	52
商品及び製品	72	27
仕掛品	4 867	4 557
原材料及び貯蔵品	23	23
繰延税金資産	1,491	1,348
前渡金	3,957	4,065
預け金	8,096	7,203
その他	758	769
貸倒引当金	27	4
流動資産合計	33,716	38,145
固定資産		
有形固定資産		
建物(純額)	1,402	1,332
工具、器具及び備品(純額)	392	331
土地	2,137	2,137
リース資産(純額)	2,090	1,807
有形固定資産合計	1 6,024	1 5,608
無形固定資産		
ソフトウェア	3,907	4,232
のれん	133	63
リース資産	718	637
その他	37	37
無形固定資産合計	4,796	4,971
投資その他の資産		
投資有価証券	2 4,077	2 6,190
繰延税金資産	75	88
敷金及び保証金	3,403	3,427
その他	2 204	2 367
貸倒引当金	1	1
投資その他の資産合計	7,758	10,072
固定資産合計	18,579	20,653
資産合計	52,295	58,798

	前連結会計年度 (平成24年3月31日)	当連結会計年度 (平成25年3月31日)
負債の部		
流動負債		
支払手形及び買掛金	5,402	6,570
リース債務	923	922
未払費用	2,392	2,873
未払法人税等	311	551
前受金	4,096	4,258
受注損失引当金	4 393	4 294
資産除去債務	-	9
その他	1,481	1,734
流動負債合計	15,001	17,214
固定負債		
リース債務	1,943	1,562
繰延税金負債	88	1,206
役員退職慰労引当金	62	28
資産除去債務	717	761
その他	199	120
固定負債合計	3,012	3,679
負債合計	18,013	20,894
純資産の部		
株主資本		
資本金	8,180	8,180
資本剰余金	15,285	15,285
利益剰余金	9,979	12,199
自己株式	28	28
株主資本合計	33,417	35,637
その他の包括利益累計額		
その他有価証券評価差額金	1,182	2,155
繰延ヘッジ損益	28	95
為替換算調整勘定	346	12
その他の包括利益累計額合計	864	2,238
少数株主持分	-	27
純資産合計	34,281	37,903
負債純資産合計	52,295	58,798

【連結損益計算書及び連結包括利益計算書】
【連結損益計算書】

(単位：百万円)

	前連結会計年度 (自平成23年4月1日 至平成24年3月31日)	当連結会計年度 (自平成24年4月1日 至平成25年3月31日)
売上高	63,869	72,764
売上原価	1 43,986	1 50,271
売上総利益	19,883	22,492
販売費及び一般管理費	2, 3 17,533	2, 3 18,300
営業利益	2,349	4,192
営業外収益		
受取利息	55	53
受取配当金	66	57
保険配当金	36	25
付加価値税還付金	-	53
雑収入	100	47
営業外収益合計	258	238
営業外費用		
支払利息	43	42
為替差損	33	27
持分法による投資損失	8	45
固定資産除却損	20	-
雑損失	4	4
営業外費用合計	111	119
経常利益	2,496	4,311
特別利益		
投資有価証券売却益	106	-
特別利益合計	106	-
特別損失		
減損損失	-	31
固定資産除却損	-	4 79
特別損失合計	-	111
税金等調整前当期純利益	2,603	4,199
法人税、住民税及び事業税	503	904
法人税等調整額	582	666
法人税等合計	1,086	1,570
少数株主損益調整前当期純利益	1,516	2,628
少数株主利益	-	6
当期純利益	1,516	2,622

【連結包括利益計算書】

(単位：百万円)

	前連結会計年度 (自 平成23年 4月 1日 至 平成24年 3月31日)	当連結会計年度 (自 平成24年 4月 1日 至 平成25年 3月31日)
少数株主損益調整前当期純利益	1,516	2,628
その他の包括利益		
その他有価証券評価差額金	499	972
繰延ヘッジ損益	21	66
為替換算調整勘定	22	334
その他の包括利益合計	543 ^{1, 2}	1,373 ^{1, 2}
包括利益	2,059	4,002
(内訳)		
親会社株主に係る包括利益	2,059	3,996
少数株主に係る包括利益	-	6

【連結株主資本等変動計算書】

(単位：百万円)

	前連結会計年度 (自 平成23年 4月 1日 至 平成24年 3月31日)	当連結会計年度 (自 平成24年 4月 1日 至 平成25年 3月31日)
株主資本		
資本金		
当期首残高	8,180	8,180
当期変動額		
当期変動額合計	-	-
当期末残高	8,180	8,180
資本剰余金		
当期首残高	15,285	15,285
当期変動額		
当期変動額合計	-	-
当期末残高	15,285	15,285
利益剰余金		
当期首残高	9,114	9,979
当期変動額		
剰余金の配当	651	651
当期純利益	1,516	2,622
連結範囲の変動	-	249
当期変動額合計	865	2,220
当期末残高	9,979	12,199
自己株式		
当期首残高	28	28
当期変動額		
自己株式の取得	0	0
当期変動額合計	0	0
当期末残高	28	28
株主資本合計		
当期首残高	32,552	33,417
当期変動額		
剰余金の配当	651	651
当期純利益	1,516	2,622
自己株式の取得	0	0
連結範囲の変動	-	249
当期変動額合計	865	2,220
当期末残高	33,417	35,637

	前連結会計年度 (自 平成23年 4月 1日 至 平成24年 3月31日)	当連結会計年度 (自 平成24年 4月 1日 至 平成25年 3月31日)
その他の包括利益累計額		
その他有価証券評価差額金		
当期首残高	683	1,182
当期変動額		
株主資本以外の項目の当期変動額（純額）	499	972
当期変動額合計	499	972
当期末残高	1,182	2,155
繰延ヘッジ損益		
当期首残高	6	28
当期変動額		
株主資本以外の項目の当期変動額（純額）	21	66
当期変動額合計	21	66
当期末残高	28	95
為替換算調整勘定		
当期首残高	369	346
当期変動額		
株主資本以外の項目の当期変動額（純額）	22	334
当期変動額合計	22	334
当期末残高	346	12
その他の包括利益累計額合計		
当期首残高	321	864
当期変動額		
株主資本以外の項目の当期変動額（純額）	543	1,373
当期変動額合計	543	1,373
当期末残高	864	2,238
少数株主持分		
当期首残高	-	-
当期変動額		
連結子会社の増加による少数株主持分の増減	-	30
株主資本以外の項目の当期変動額（純額）	-	2
当期変動額合計	-	27
当期末残高	-	27
純資産合計		
当期首残高	32,873	34,281
当期変動額		
剰余金の配当	651	651
当期純利益	1,516	2,622
自己株式の取得	0	0
連結範囲の変動	-	279
株主資本以外の項目の当期変動額（純額）	543	1,371
当期変動額合計	1,408	3,621
当期末残高	34,281	37,903

【連結キャッシュ・フロー計算書】

(単位：百万円)

	前連結会計年度 (自 平成23年 4月 1日 至 平成24年 3月31日)	当連結会計年度 (自 平成24年 4月 1日 至 平成25年 3月31日)
営業活動によるキャッシュ・フロー		
税金等調整前当期純利益	2,603	4,199
減価償却費	2,916	2,981
減損損失	-	31
のれん償却額	37	38
貸倒引当金の増減額(は減少)	0	0
役員退職慰労引当金の増減額(は減少)	-	33
受注損失引当金の増減額(は減少)	393	99
受取利息及び受取配当金	121	111
支払利息	43	42
持分法による投資損益(は益)	8	69
固定資産除却損	20	79
投資有価証券売却損益(は益)	106	-
売上債権の増減額(は増加)	2,962	3,948
たな卸資産の増減額(は増加)	473	371
前渡金の増減額(は増加)	188	75
仕入債務の増減額(は減少)	180	1,028
未払費用の増減額(は減少)	21	452
前受金の増減額(は減少)	172	119
未払消費税等の増減額(は減少)	67	35
その他	306	65
小計	3,251	5,247
利息及び配当金の受取額	101	109
利息の支払額	43	42
法人税等の支払額	908	745
法人税等の還付額	5	192
営業活動によるキャッシュ・フロー	2,406	4,761
投資活動によるキャッシュ・フロー		
定期預金の預入による支出	401	396
定期預金の払戻による収入	305	409
有形固定資産の取得による支出	237	176
無形固定資産の取得による支出	1,636	1,992
資産除去債務の履行による支出	1	0
投資有価証券の取得による支出	32	713
投資有価証券の売却による収入	649	8
関係会社株式の取得による支出	150	-
貸付けによる支出	1	2
貸付金の回収による収入	0	0
敷金及び保証金の差入による支出	21	16
敷金及び保証金の回収による収入	17	12
その他	7	15
投資活動によるキャッシュ・フロー	1,502	2,883

	前連結会計年度 (自 平成23年 4月 1日 至 平成24年 3月31日)	当連結会計年度 (自 平成24年 4月 1日 至 平成25年 3月31日)
財務活動によるキャッシュ・フロー		
リース債務の返済による支出	1,112	1,013
配当金の支払額	651	651
少数株主への配当金の支払額	-	9
その他	0	0
財務活動によるキャッシュ・フロー	1,764	1,674
現金及び現金同等物に係る換算差額	5	282
現金及び現金同等物の増減額(は減少)	855	485
現金及び現金同等物の期首残高	11,417	10,562
連結の範囲の変更に伴う現金及び現金同等物の増減額(は減少)	-	410
現金及び現金同等物の期末残高	10,562	11,459

【注記事項】

(継続企業の前提に関する事項)

該当事項はありません。

(連結財務諸表作成のための基本となる重要な事項)

1. 連結の範囲に関する事項

(1) 連結子会社の数 13社

連結子会社名は、「第1 企業の概況 4 関係会社の状況」に記載しているため、省略しております。

なお、前連結会計年度まで持分法非適用の非連結子会社であったISID South East Asia (Thailand) Co.,Ltd. および株式会社アイエスアイディ・フェアネスは重要性が増したため、当連結会計年度より連結の範囲に含めております。

また、株式会社ISIDビジネスコンサルティングについては、当連結会計年度において新たに設立したため、連結の範囲に含めております。

(2) 非連結子会社の数

該当事項はありません。

2. 持分法の適用に関する事項

(1) 持分法適用の関連会社の数 3社

関連会社のうち、以下の3社について、持分法を適用しております。

(会社名)

株式会社電通イーマーケティングワン

株式会社ボードウォーク

クウジット株式会社

(2) 持分法を適用していない主要な関連会社

以下の関連会社については、当期純損益（持分に見合う額）及び利益剰余金（持分に見合う額）等に及ぼす影響が軽微であり、かつ全体としても重要性がないため、持分法の適用範囲から除外しております。

(会社名)

上海華鐘計算機軟件開發有限公司

(3) 持分法適用会社の事業年度に関する事項

持分法適用会社のうち、決算日が連結決算日と異なる会社はありません。

3. 連結子会社の事業年度等に関する事項

連結子会社のうち、決算日が連結決算日と異なる会社は上海電通信息服务有限公司であります。連結財務諸表の作成に際しては、同社の決算日は12月31日ではありますが、連結決算日現在で本決算に準じた仮決算を行った財務諸表を基礎としております。

4. 会計処理基準に関する事項

(1) 重要な資産の評価基準及び評価方法

有価証券

a 満期保有目的の債券

償却原価法（利息法）を採用しております。

b その他有価証券

時価のあるもの

決算日の市場価格等に基づく時価法（評価差額は全部純資産直入法により処理し、売却原価は移動平均法により算定）を採用しております。

時価のないもの

移動平均法による原価法を採用しております。

デリバティブ

時価法

たな卸資産

a 商品及び製品

商品

移動平均法による原価法（貸借対照表価額は収益性の低下に基づく簿価切下げの方法により算定）を採用しております。

製品

個別法による原価法（貸借対照表価額は収益性の低下に基づく簿価切下げの方法により算定）を採用しております。

b 仕掛品

個別法による原価法を採用しております。

- c 原材料及び貯蔵品
最終仕入原価法を採用しております。
- (2) 重要な減価償却資産の減価償却の方法
有形固定資産（リース資産を除く）
定率法を採用しております。
（ただし、当社及び国内連結子会社は平成10年4月1日以降に取得した建物（附属設備を除く）は定額法によっております。）
なお、主な耐用年数は次のとおりであります。
- | | |
|-----------|-------|
| 建物 | 6～32年 |
| 工具、器具及び備品 | 5～10年 |
- 無形固定資産（リース資産を除く）
- a 市場販売目的ソフトウェア
見込販売収益（数量）又は見込有効期間（3年以内）に基づく定額法を採用しております。
- b 自社利用ソフトウェア
社内における利用可能期間（5年以内）に基づく定額法を採用しております。
- リース資産
リース期間を耐用年数とし、残存価額を零とする定額法を採用しております。
- (3) 重要な引当金の計上基準
貸倒引当金
売上債権、貸付金等の貸倒損失に備えるため、一般債権については貸倒実績率により、貸倒懸念債権等特定の債権については個別に回収可能性を勘案し、回収不能見込額を計上しております。
役員退職慰労引当金
役員の退職慰労金支給に備えるため、内規に基づく期末要支給額の全額を計上しております。
受注損失引当金
顧客より受注済みの案件のうち、当該受注契約の履行に伴い、翌連結会計年度以降に損失の発生が見込まれ、かつ、当該損失額を合理的に見積もることが可能なものについては、将来の損失に備えるため翌連結会計年度以降に発生が見込まれる損失額を計上しております。
- (4) 重要な収益及び費用の計上基準
受注制作のソフトウェアに係る売上高及び売上原価の計上基準
当連結会計年度末までの進捗部分について成果の確実性が認められる契約
工事進行基準（契約の進捗率の見積りは原価比例法）
その他の契約
工事完成基準
- (5) 重要なヘッジ会計の方法
ヘッジ会計の方法
繰延ヘッジ処理によっております。
ヘッジ手段とヘッジ対象
ヘッジ手段...為替予約取引及び通貨オプション取引
ヘッジ対象...外貨建予定取引
ヘッジ方針
為替予約取引及び通貨オプション取引については、実需の範囲内に限定し、売買益を目的とした投機的な取引は実施しないこととしております。
ヘッジ有効性評価の方法
外貨建予定取引については、過去の取引実績及び今後の取引の実行可能性を総合的に勘案し、ヘッジ対象としての適格性を検討することにより、有効性の評価を実施しております。
- (6) のれんの償却方法及び償却期間
のれんの償却については、効果の発現する期間に応じて10年間で均等償却しております。
- (7) 連結キャッシュ・フロー計算書における資金の範囲
現金及び現金同等物には、手許現金、要求払預金及び取得日から3ヶ月以内に満期日が到来し、容易に換金可能、かつ、価値変動についてリスクが僅少である短期的な投資を含めております。
- (8) その他連結財務諸表作成のための重要な事項
消費税等の会計処理
消費税及び地方消費税の会計処理は税抜方式によっております。

(会計方針の変更)

(会計上の見積りの変更と区別することが困難な会計方針の変更)

当社および国内連結子会社は、法人税法の改正に伴い、当連結会計年度より、平成24年4月1日以後に取得した有形固定資産については、改正後の法人税法に基づく減価償却の方法に変更しております。これによる当連結会計年度の損益に与える影響は軽微であります。

(表示方法の変更)

(連結貸借対照表)

前連結会計年度において、「固定負債」の「その他」に含めていた「繰延税金負債」は、負債及び純資産の合計額の100分の1を超えたため、当連結会計年度より独立掲記することとしました。この表示方法の変更を反映させるため、前連結会計年度の連結財務諸表の組替えを行っております。

この結果、前連結会計年度の連結貸借対照表において、「固定負債」の「その他」に表示していた288百万円は、「繰延税金負債」88百万円、「その他」199百万円として組み替えております。

(連結貸借対照表関係)

1 有形固定資産の減価償却累計額

	前連結会計年度 (平成24年3月31日)	当連結会計年度 (平成25年3月31日)
有形固定資産の減価償却累計額	6,441百万円	6,686百万円

2 非連結子会社及び関連会社に対するものは、次のとおりであります。

	前連結会計年度 (平成24年3月31日)	当連結会計年度 (平成25年3月31日)
投資有価証券(株式)	618百万円	505百万円
その他(出資金)	38百万円	38百万円

3 連結会計年度末日満期手形

連結会計年度末日満期手形の会計処理については、当連結会計年度の末日が金融機関の休日でしたが、満期日に決済が行われたものとして処理しております。当連結会計年度末日満期手形の金額は、次のとおりであります。

	前連結会計年度 (平成24年3月31日)	当連結会計年度 (平成25年3月31日)
受取手形	13百万円	1百万円

4 損失が見込まれる工事契約に係るたな卸資産と受注損失引当金は、相殺せずに両建てで表示しております。損失の発生が見込まれる工事契約に係るたな卸資産のうち、受注損失引当金に対応する額は次のとおりであります。

	前連結会計年度 (平成24年3月31日)	当連結会計年度 (平成25年3月31日)
仕掛品に係るもの	257百万円	5百万円

(連結損益計算書関係)

1 売上原価に含まれる受注損失引当金繰入額(は戻入額)

	前連結会計年度 (自平成23年4月1日 至平成24年3月31日)	当連結会計年度 (自平成24年4月1日 至平成25年3月31日)
	393百万円	99百万円

2 販売費及び一般管理費のうち主要な費目及び金額は次のとおりであります。

	前連結会計年度 (自平成23年4月1日 至平成24年3月31日)	当連結会計年度 (自平成24年4月1日 至平成25年3月31日)
販売促進費	2,044百万円	2,405百万円
業務開発費	1,421	1,397
従業員給与	5,417	5,529
賃借料	1,080	1,003
業務委託費	1,338	1,442

3 一般管理費に含まれる研究開発費の総額

	前連結会計年度 (自平成23年4月1日 至平成24年3月31日)	当連結会計年度 (自平成24年4月1日 至平成25年3月31日)
	1,408百万円	1,747百万円

4 固定資産除却損の内容は次のとおりであります。

	前連結会計年度 (自平成23年4月1日 至平成24年3月31日)	当連結会計年度 (自平成24年4月1日 至平成25年3月31日)
ソフトウェア	-	79

(連結包括利益計算書関係)

1 その他の包括利益に係る組替調整額

	前連結会計年度 (自平成23年4月1日 至平成24年3月31日)	当連結会計年度 (自平成24年4月1日 至平成25年3月31日)
その他有価証券評価差額金：		
当期発生額	690百万円	1,520百万円
組替調整額	1	0
計	689	1,519
繰延ヘッジ損益：		
当期発生額	17	189
組替調整額	52	81
計	34	107
為替換算調整勘定：		
当期発生額	22	334
組替調整額	-	-
計	22	334
税効果調整前合計	746	1,961
税効果額	203	587
その他の包括利益合計	543	1,373

2 その他の包括利益に係る税効果額

	前連結会計年度 (自平成23年4月1日 至平成24年3月31日)	当連結会計年度 (自平成24年4月1日 至平成25年3月31日)
その他有価証券評価差額金：		
税効果調整前	689百万円	1,519百万円
税効果額	190	547
税効果調整後	499	972
繰延ヘッジ損益：		
税効果調整前	34	107
税効果額	12	40
税効果調整後	21	66
為替換算調整勘定：		
税効果調整前	22	334
税効果額	-	-
税効果調整後	22	334
その他の包括利益合計		
税効果調整前	746	1,961
税効果額	203	587
税効果調整後	543	1,373

(連結株主資本等変動計算書関係)

前連結会計年度(自平成23年4月1日至平成24年3月31日)

1. 発行済株式の種類及び総数並びに自己株式の種類及び株式数に関する事項

	当連結会計年度期首 株式数 (千株)	当連結会計年度 増加株式数 (千株)	当連結会計年度 減少株式数 (千株)	当連結会計年度末 株式数 (千株)
発行済株式				
普通株式	32,591	-	-	32,591
合計	32,591	-	-	32,591
自己株式				
普通株式(注)	7	0	-	7
合計	7	0	-	7

(注) 普通株式の自己株式の株式数の増加0千株は、単元未満株式の買取りによる増加であります。

2. 新株予約権及び自己新株予約権に関する事項

区分	新株予約権の内訳	新株予約権 の目的とな る株式の種 類	新株予約権の目的となる株式の数(千株)				当連結会計 年度末残高 (百万円)
			当連結会計 年度期首	当連結会計 年度増加	当連結会計 年度減少	当連結会計 年度末	
提出会社 (親会社)	平成13年新株引受権	普通株式	46	-	46	-	-
	平成14年新株予約権	普通株式	54	-	-	54	-
	ストック・オプションとして の新株予約権	-	-	-	-	-	-
連結子会社	-	-	-	-	-	-	-
	合計	-	-	-	-	-	-

3. 配当に関する事項

(1) 配当金支払額

(決議)	株式の種類	配当金の総額 (百万円)	1株当たり 配当額 (円)	基準日	効力発生日
平成23年6月22日 定時株主総会	普通株式	325	10.00	平成23年3月31日	平成23年6月23日
平成23年10月31日 取締役会	普通株式	325	10.00	平成23年9月30日	平成23年12月5日

(2) 基準日が当連結会計年度に属する配当のうち、配当の効力発生日が翌連結会計年度となるもの

(決議)	株式の種類	配当金の総額 (百万円)	配当の原資	1株当たり配 当額(円)	基準日	効力発生日
平成24年6月26日 定時株主総会	普通株式	325	利益剰余金	10.00	平成24年3月31日	平成24年6月27日

当連結会計年度（自平成24年4月1日至平成25年3月31日）

1. 発行済株式の種類及び総数並びに自己株式の種類及び株式数に関する事項

	当連結会計年度期首 株式数 (千株)	当連結会計年度 増加株式数 (千株)	当連結会計年度 減少株式数 (千株)	当連結会計年度末 株式数 (千株)
発行済株式				
普通株式	32,591	-	-	32,591
合計	32,591	-	-	32,591
自己株式				
普通株式(注)	7	0	-	8
合計	7	0	-	8

(注) 普通株式の自己株式の株式数の増加0千株は、単元未満株式の買取りによる増加であります。

2. 新株予約権及び自己新株予約権に関する事項

区分	新株予約権の内訳	新株予約権 の目的とな る株式の種 類	新株予約権の目的となる株式の数(千株)				当連結会計 年度末残高 (百万円)
			当連結会計 年度期首	当連結会計 年度増加	当連結会計 年度減少	当連結会計 年度末	
提出会社 (親会社)	平成14年新株予約権	普通株式	54	-	54	-	-
	ストック・オプションとして の新株予約権	-	-	-	-	-	-
連結子会社	-	-	-	-	-	-	-
合計		-	-	-	-	-	-

3. 配当に関する事項

(1) 配当金支払額

(決議)	株式の種類	配当金の総額 (百万円)	1株当たり 配当額 (円)	基準日	効力発生日
平成24年6月26日 定時株主総会	普通株式	325	10.00	平成24年3月31日	平成24年6月27日
平成24年10月31日 取締役会	普通株式	325	10.00	平成24年9月30日	平成24年12月5日

(2) 基準日が当連結会計年度に属する配当のうち、配当の効力発生日が翌連結会計年度となるもの

(決議)	株式の種類	配当金の総額 (百万円)	配当の原資	1株当たり配 当額(円)	基準日	効力発生日
平成25年6月25日 定時株主総会	普通株式	325	利益剰余金	10.00	平成25年3月31日	平成25年6月26日

(連結キャッシュ・フロー計算書関係)

1 現金及び現金同等物の期末残高と連結貸借対照表に掲記されている科目の金額との関係

	前連結会計年度 (自 平成23年4月1日 至 平成24年3月31日)	当連結会計年度 (自 平成24年4月1日 至 平成25年3月31日)
現金及び預金	2,741百万円	4,399百万円
預入期間が3か月を超える定期預金	274	143
預け金	8,096	7,203
現金及び現金同等物	10,562	11,459

2 重要な非資金取引の内容

	前連結会計年度 (自 平成23年4月1日 至 平成24年3月31日)	当連結会計年度 (自 平成24年4月1日 至 平成25年3月31日)
新たに計上したファイナンス・リース取引に係る資産及び債務の額	1,583百万円	633百万円
資産除去債務増加	14百万円	52百万円

(リース取引関係)

(借主側)

1. ファイナンス・リース取引

所有権移転外ファイナンス・リース取引

リース資産の内容

有形固定資産

主としてパーソナルコンピュータ、サーバー・通信設備であります。

無形固定資産

ソフトウェアであります。

リース資産の減価償却の方法

連結財務諸表作成のための基本となる重要な事項「4. 会計処理基準に関する事項 (2) 重要な減価償却資産の減価償却の方法」に記載のとおりであります。

2. オペレーティング・リース取引

オペレーティング・リース取引のうち解約不能のものに係る未経過リース料

(単位：百万円)

	前連結会計年度 (平成24年3月31日)	当連結会計年度 (平成25年3月31日)
1年内	1,911	1,929
1年超	10,870	9,034
合計	12,782	10,964

(金融商品関係)

1. 金融商品の状況に関する事項

(1) 金融商品に対する取組方針

当社グループは、資金運用については短期的な預金等に限定しております。デリバティブは、後述するリスクを回避するために利用しており、投機的な取引は行わない方針であります。

(2) 金融商品の内容及びそのリスク

営業債権である受取手形及び売掛金は、顧客の信用リスクに晒されております。なお、当連結会計年度の連結決算日現在における受取手形及び売掛金のうち39.6%が親会社である株式会社電通に対するものであります。預け金は、親会社である株式会社電通が同社ならびにその関係会社各社の資金を一元化して効率活用することを目的とするキャッシュ・マネージメント・システムを通じ、同社へ預託した随時引出可能な資金であります。

投資有価証券は、主に業務上の関係を有する企業の株式であり、市場価格の変動リスクに晒されております。敷金及び保証金は、主に当社グループの事務所の賃貸借契約にあたり差し入れた敷金及び保証金であり、差入先の信用リスクに晒されております。

営業債務である支払手形及び買掛金は、そのほとんどが1年以内の支払期日であります。一部外貨建てのものについては為替の変動リスクに晒されておりますが、為替予約取引等を利用してヘッジしております。

ファイナンス・リース取引に係るリース債務は、主に工具、器具及び備品やソフトウェアの投資に係る資金調達を目的としたものであり、返済日は最長で決算日後6年であります。

デリバティブ取引は、外貨建ての営業債務に係る為替の変動リスクに対するヘッジを目的とした為替予約等であります。なお、ヘッジ会計に関するヘッジ手段とヘッジ対象、ヘッジ方針、ヘッジの有効性の評価方法等については、前述の連結財務諸表作成のための基本となる重要な事項「4. 会計処理基準に関する事項 (5) 重要なヘッジ会計の方法」をご参照下さい。

(3) 金融商品に係るリスク管理体制

信用リスク（取引先の契約不履行等に係るリスク）の管理

当社グループは、「与信管理規程」に基づき、取引先ごとに与信限度額や取引条件の設定や見直しを実施し与信残高の管理をすることにより、取引の安全と保全を図っております。また、営業債権については、「営業業務管理規程」に従い、回収状況を定期的にモニタリングし、取引先ごとに期日及び残高を管理することにより、回収の促進と貸倒懸念の早期把握及び軽減を図っております。

デリバティブ取引については、取引相手先を高格付けを有する金融機関に限定しているため信用リスクはほとんど無いと認識しております。

市場リスク（為替等の変動リスク）の管理

当社グループは、外貨建ての営業債務について、通貨別月別に把握された為替の変動リスクに対して、為替予約等を利用してヘッジしております。

投資有価証券については、定期的に時価や発行体（取引先企業）の財務状況等を把握し、市況や取引先企業との関係を勘案して保有状況を継続的に見直しております。

デリバティブ取引については、利益計画遂行のための為替変動リスクヘッジ（外貨予定支払額に係る円貨額の確定）を目的に利用しており、実需の範囲内に限定し、売買益を目的とした投機的な取引は実施しないこととしております。また、取引方針を常勤取締役会で審議・決定し、「職務権限規程」に基づく決裁により取引を実行しております。さらにこれに併せ、取引残高について取締役会に定期的に報告することとしております。

(4) 金融商品の時価等に関する事項についての補足説明

金融商品の時価には、市場価格に基づく価額のほか、市場価格がない場合には合理的に算定された価額が含まれております。当該価額の算定においては変動要因を織り込んでいるため、異なる前提条件等を採用することにより、当該価額が変動することがあります。また、注記事項「デリバティブ取引関係」におけるデリバティブ取引に関する契約額等については、その金額自体がデリバティブ取引に係る市場リスクを示すものではありません。

2. 金融商品の時価等に関する事項

連結貸借対照表計上額、時価及びこれらの差額については、次のとおりであります。なお、時価を把握することが極めて困難と認められるものは含まれておりません（（注）2.参照）。

前連結会計年度（平成24年3月31日）

	連結貸借対照表計上額 (百万円)	時価(百万円)	差額(百万円)
(1) 現金及び預金	2,741	2,741	-
(2) 受取手形及び売掛金	15,672	15,672	-
(3) 預け金	8,096	8,096	-
(4) 投資有価証券	3,407	3,407	-
(5) 敷金及び保証金	3,403	3,233	169
資産計	33,320	33,150	169
(1) 支払手形及び買掛金	5,402	5,402	-
(2) リース債務(流動負債)	923	929	6
(3) 未払法人税等	311	311	-
(4) リース債務(固定負債)	1,943	1,973	30
負債計	8,580	8,617	36
デリバティブ取引(*)	54	54	-

(*) デリバティブ取引によって生じた正味の債権・債務は純額で表示しており、合計で正味の債務となる項目については()で示しております。

当連結会計年度（平成25年3月31日）

	連結貸借対照表計上額 (百万円)	時価(百万円)	差額(百万円)
(1) 現金及び預金	4,399	4,399	-
(2) 受取手形及び売掛金	19,703	19,703	-
(3) 預け金	7,203	7,203	-
(4) 投資有価証券	5,632	5,604	28
(5) 敷金及び保証金	3,427	3,372	54
資産計	40,365	40,282	82
(1) 支払手形及び買掛金	6,570	6,570	-
(2) リース債務(流動負債)	922	928	6
(3) 未払法人税等	551	551	-
(4) リース債務(固定負債)	1,562	1,588	25
負債計	9,606	9,639	32
デリバティブ取引(*)	213	213	-

(*) デリバティブ取引によって生じた正味の債権・債務は純額で表示しており、合計で正味の債務となる項目については()で示しております。

(注) 1. 金融商品の時価の算定方法並びに有価証券及びデリバティブ取引に関する事項

資産

(1) 現金及び預金、(2) 受取手形及び売掛金並びに(3) 預け金

これらは短期間で決済されるため、時価は帳簿価額にほぼ等しいことから、当該帳簿価額によっております。

(4) 投資有価証券

これらの時価について、株式は取引所の価格によっており、債券は取引金融機関から提示された価格によっております。

(5) 敷金及び保証金

これらの時価は、合理的に見積もった敷金及び保証金の返還予定時期に基づき、差入先の信用リスク等を考慮した利率で割り引いた現在価値により算定しております。

負債

(1) 支払手形及び買掛金並びに(3) 未払法人税等

これらは短期間で決済されるため、時価は帳簿価額にほぼ等しいことから、当該帳簿価額によっております。

(2) リース債務（流動負債）及び(4) リース債務（固定負債）

これらの時価は、元利金の合計額を、新規に同様のリース取引を行った場合に想定される利率で割り引いた現在価値により算定しております。

デリバティブ取引

注記事項「デリバティブ取引関係」をご参照下さい。

2. 時価を把握することが極めて困難と認められる金融商品

(単位：百万円)

区分	前連結会計年度 (平成24年3月31日)	当連結会計年度 (平成25年3月31日)
投資有価証券		
子会社株式及び関連会社株式	618	505
その他有価証券		
非上場株式	51	51

これらについては、市場価格がなく、かつ将来キャッシュ・フローを見積もることなどができず、時価を把握することが極めて困難と認められるため、「(4) 投資有価証券」には含めておりません。

3. 金銭債権及び満期のある有価証券の連結決算日後の償還予定額

前連結会計年度(平成24年3月31日)

	1年以内 (百万円)	1年超5年以内 (百万円)	5年超10年以内 (百万円)	10年超 (百万円)
預金	2,738	-	-	-
受取手形及び売掛金	15,672	-	-	-
預け金	8,096	-	-	-
合計	26,507	-	-	-

(注) 敷金及び保証金3,403百万円については、償還時期が確定していないため、上表には含めておりません。

当連結会計年度（平成25年3月31日）

	1年以内 (百万円)	1年超5年以内 (百万円)	5年超10年以内 (百万円)	10年超 (百万円)
預金	4,397	-	-	-
受取手形及び売掛金	19,703	-	-	-
預け金	7,203	-	-	-
投資有価証券 満期保有目的の債券	-	700	-	-
合計	31,303	700	-	-

(注) 敷金及び保証金3,427百万円については、償還時期が確定していないため、上表には含めておりません。

4. リース債務の連結決算日後の返済予定額

前連結会計年度（平成24年3月31日）

	1年以内 (百万円)	1年超 2年以内 (百万円)	2年超 3年以内 (百万円)	3年超 4年以内 (百万円)	4年超 5年以内 (百万円)	5年超 (百万円)
リース債務	923	779	587	404	164	7

当連結会計年度（平成25年3月31日）

	1年以内 (百万円)	1年超 2年以内 (百万円)	2年超 3年以内 (百万円)	3年超 4年以内 (百万円)	4年超 5年以内 (百万円)	5年超 (百万円)
リース債務	922	731	508	258	57	5

(有価証券関係)

1. 売買目的有価証券

前連結会計年度（平成24年3月31日）、当連結会計年度（平成25年3月31日）ともに該当事項はありません。

2. 満期保有目的の債券

前連結会計年度（平成24年3月31日）

該当事項はありません。

当連結会計年度（平成25年3月31日）

区分	種類	連結貸借対照表 計上額（百万円）	時価（百万円）	差額（百万円）
時価が連結貸借対照表 計上額を超えるもの	(1) 国債・地方債等	-	-	-
	(2) 社債	-	-	-
	(3) その他	-	-	-
	小計	-	-	-
時価が連結貸借対照表 計上額を超えないもの	(1) 国債・地方債等	-	-	-
	(2) 社債	-	-	-
	(3) その他	700	671	28
	小計	700	671	28
合計		700	671	28

3. その他有価証券

前連結会計年度（平成24年3月31日）

区分	種類	連結貸借対照表 計上額（百万円）	取得原価(百万円)	差額（百万円）	
連結貸借対照表計上額が 取得原価を超えるもの	(1) 株式	3,406	1,558	1,848	
	(2) 債券	国債・地方債等	-	-	-
		社債	-	-	-
		その他	-	-	-
	(3) その他	-	-	-	
	小計	3,406	1,558	1,848	
連結貸借対照表計上額が 取得原価を超えないもの	(1) 株式	0	0	0	
	(2) 債券	国債・地方債等	-	-	-
		社債	-	-	-
		その他	-	-	-
	(3) その他	-	-	-	
	小計	0	0	0	
合計		3,407	1,559	1,847	

(注) 非上場株式（連結貸借対照表計上額 51百万円）については、市場価格がなく、時価を把握することが極めて困難と認められることから、上表の「その他有価証券」には含めておりません。

当連結会計年度（平成25年3月31日）

区分	種類	連結貸借対照表 計上額（百万円）	取得原価（百万円）	差額（百万円）
連結貸借対照表計上額が 取得原価を超えるもの	(1) 株式	4,922	1,551	3,370
	(2) 債券			
	国債・地方債等	-	-	-
	社債	-	-	-
	その他	-	-	-
	(3) その他	-	-	-
	小計	4,922	1,551	3,370
連結貸借対照表計上額が 取得原価を超えないもの	(1) 株式	10	13	3
	(2) 債券			
	国債・地方債等	-	-	-
	社債	-	-	-
	その他	-	-	-
	(3) その他	-	-	-
	小計	10	13	3
合計		4,932	1,565	3,367

（注）非上場株式（連結貸借対照表計上額 51百万円）については、市場価格がなく、時価を把握することが極めて困難と認められることから、上表の「その他有価証券」には含めておりません。

4. 売却したその他有価証券

前連結会計年度（自 平成23年4月1日 至 平成24年3月31日）

種類	売却額（百万円）	売却益の合計額 （百万円）	売却損の合計額 （百万円）
(1) 株式	649	106	-
(2) 債券			
国債・地方債等	-	-	-
社債	-	-	-
その他	-	-	-
(3) その他	-	-	-
合計	649	106	-

当連結会計年度（自 平成24年4月1日 至 平成25年3月31日）

種類	売却額（百万円）	売却益の合計額 （百万円）	売却損の合計額 （百万円）
(1) 株式	8	0	-
(2) 債券			
国債・地方債等	-	-	-
社債	-	-	-
その他	-	-	-
(3) その他	-	-	-
合計	8	0	-

5. 減損処理を行った有価証券

当連結会計年度において、減損処理を行った有価証券はありません。前連結会計年度において、有価証券について1百万円（その他有価証券の株式1百万円）減損処理を行っております。

なお、減損処理にあたっては、原則として、期末における時価が取得原価に比べ50%以上下落した場合には減損処理を行い、30～50%下落した場合には、回復可能性等を考慮して必要と認められた額について減損処理を行っております。

(デリバティブ取引関係)

1. ヘッジ会計が適用されていないデリバティブ取引

通貨関連

前連結会計年度(平成24年3月31日)

区分	取引の種類	契約額等 (百万円)	契約額等のうち1年超 (百万円)	時価 (百万円)	評価損益 (百万円)
市場取引以外の取引	為替予約取引 買建 米ドル	156	-	7	7
	オプション取引 売建 プット 米ドル	156 (6)	-	6	6
	買建 コール 米ドル	166 (6)	-	5	5
合計		479	-	8	8

(注) 1. 時価の算定方法については、取引金融機関から提示された価格によっております。

2. 契約額等の()内の金額はオプション料を記載しておりますが、当該通貨オプション取引は、いわゆるゼロコストオプションであり、オプション料の授受はありません。

当連結会計年度(平成25年3月31日)

区分	取引の種類	契約額等 (百万円)	契約額等のうち1年超 (百万円)	時価 (百万円)	評価損益 (百万円)
市場取引以外の取引	為替予約取引 買建 米ドル	117	-	23	23
	オプション取引 売建 プット 米ドル	231 (7)	-	7	7
	買建 コール 米ドル	245 (7)	-	29	29
合計		595	-	59	59

(注) 1. 時価の算定方法については、取引金融機関から提示された価格によっております。

2. 契約額等の()内の金額はオプション料を記載しておりますが、当該通貨オプション取引は、いわゆるゼロコストオプションであり、オプション料の授受はありません。

2. ヘッジ会計が適用されているデリバティブ取引

通貨関連

前連結会計年度(平成24年3月31日)

ヘッジ会計の方法	取引の種類	主なヘッジ対象	契約額等 (百万円)	契約額等のうち1年超 (百万円)	時価 (百万円)
原則的処理方法	為替予約取引 買建 米ドル	買掛金	195	-	10
	オプション取引 売建 ブット 米ドル	買掛金	830 (27)	-	20
	買建 コール 米ドル	買掛金	877 (27)	-	15
	合計		1,903	-	46

(注) 1. 時価の算定方法については、取引金融機関から提示された価格によっております。

2. 契約額等の()内の金額はオプション料を記載しておりますが、当該通貨オプション取引は、いわゆるゼロコストオプションであり、オプション料の授受はありません。

当連結会計年度(平成25年3月31日)

ヘッジ会計の方法	取引の種類	主なヘッジ対象	契約額等 (百万円)	契約額等のうち1年超 (百万円)	時価 (百万円)
原則的処理方法	為替予約取引 買建 米ドル	買掛金	404	-	18
	オプション取引 売建 ブット 米ドル	買掛金	1,034 (26)	-	20
	買建 コール 米ドル	買掛金	1,091 (26)	-	115
	合計		2,529	-	153

(注) 1. 時価の算定方法については、取引金融機関から提示された価格によっております。

2. 契約額等の()内の金額はオプション料を記載しておりますが、当該通貨オプション取引は、いわゆるゼロコストオプションであり、オプション料の授受はありません。

(退職給付関係)

1. 採用している退職給付制度の概要

連結財務諸表提出会社及び国内連結子会社は、確定拠出型年金制度を採用しております。

なお、一部の連結子会社は、複数事業主制度としての総合設立型の厚生年金基金（全国情報サービス産業厚生年金基金）に加入しておりますが、その拠出に対応する年金資産を合理的に計算することができないため、退職給付債務の計算には含めておりません。

当該複数事業主制度に関する事項は次のとおりであります。

(1) 制度全体の積立状況に関する事項

	平成23年3月31日現在	平成24年3月31日現在
年金資産の額（百万円）	441,284	470,484
年金財政計算上の給付債務の額（百万円）	497,682	522,506
差引額（百万円）	56,398	52,021

(2) 制度全体に占める一部の連結子会社の掛金拠出額割合

	平成23年3月分	平成24年3月分
制度全体に占める一部の連結子会社の掛金拠出額割合（%）	0.26	0.27

(3) 補足説明

上記(1)の差引額は、年金財政計算上の過去勤務債務残高（平成23年3月31日現在775百万円、平成24年3月31日現在391百万円）及び不足金（平成23年3月31日現在55,622百万円、平成24年3月31日現在51,629百万円）であります。

なお、上記(2)の割合は一部の連結子会社の実際の負担割合とは一致しません。

2. 退職給付費用に関する事項

	前連結会計年度 （自 平成23年4月1日 至 平成24年3月31日）	当連結会計年度 （自 平成24年4月1日 至 平成25年3月31日）
確定拠出年金への掛金拠出額（百万円）	294	305

(注) 上記のほか、一部の連結子会社が加入する複数事業主制度としての総合設立型の厚生年金基金（全国情報サービス産業厚生年金基金）への掛金として以下の額を拠出しております。

	前連結会計年度 （自 平成23年4月1日 至 平成24年3月31日）	当連結会計年度 （自 平成24年4月1日 至 平成25年3月31日）
厚生年金基金への掛金拠出額（百万円）	57	58

(ストック・オプション等関係)

ストック・オプションの内容、規模及びその変動状況

(1) スtock・オプションの内容

	平成14年新株予約権(注)
付与対象者の区分及び数	
株式の種類別のストック・オプション数	
付与日	平成14年11月20日
権利確定条件	該当事項はありません。
対象勤務期間	該当事項はありません。
権利行使期間	平成16年6月26日から平成24年6月25日まで

(注) 平成24年6月25日をもって失効となっております。

(2) スtock・オプションの規模及びその変動状況

当連結会計年度(平成25年3月期)において存在したストック・オプションを対象とし、ストック・オプションの数については、株式数に換算して記載しております。

ストック・オプションの数

	平成14年新株予約権
権利確定前 (株)	
前連結会計年度末	-
付与	-
失効	-
権利確定	-
未確定残	-
権利確定後 (株)	
前連結会計年度末	54,000
権利確定	-
権利行使	-
失効	54,000
未行使残	-

単価情報

	平成14年新株予約権
権利行使価格 (円)	1,700
行使時平均株価 (円)	-
公正な評価単価(付与日)(円)	-

(税効果会計関係)

1. 繰延税金資産及び繰延税金負債の発生の主な原因別の内訳

	前連結会計年度 (平成24年3月31日)	当連結会計年度 (平成25年3月31日)
(繰延税金資産)		
繰越欠損金	1,218百万円	291百万円
役員退職慰労引当金	23	10
未払費用	812	982
投資有価証券	23	16
減価償却費	274	227
資産除去債務	258	278
会員権	39	38
受注損失引当金	149	104
その他	81	157
繰延税金資産小計	2,881	2,107
評価性引当額	434	389
繰延税金資産合計	2,446	1,717
(繰延税金負債)		
建物	97	90
特別償却準備金	188	125
その他有価証券評価差額金	665	1,212
その他	29	76
繰延税金負債合計	980	1,504
繰延税金資産の純額	1,466	213

2. 法定実効税率と税効果会計適用後の法人税等の負担率との間に重要な差異があるときの、当該差異の原因となった主要な項目別の内訳

	前連結会計年度 (平成24年3月31日)	当連結会計年度 (平成25年3月31日)
法定実効税率 (調整)	41.0%	38.0%
交際費等永久に損金に算入されない項目	2.1	1.5
受取配当金等永久に益金に算入されない項目	5.6	0.3
住民税均等割	0.6	0.4
評価性引当額の減少	1.4	1.7
持分法投資損失	0.1	0.4
のれん償却	0.6	0.6
連結未実現損益調整	0.5	0.0
海外子会社の適用税率差異	1.2	1.4
法人税額等の減免額	0.9	-
税率変更による期末繰延税金資産の減額修正	6.5	-
その他	0.4	0.1
税効果会計適用後の法人税等の負担率	41.7	37.4

(資産除去債務関係)

資産除去債務のうち連結貸借対照表に計上しているもの

イ 当該資産除去債務の概要

本社ビルをはじめとしたオフィスの賃貸借契約に伴う原状回復義務等であります。

ロ 当該資産除去債務の金額の算定方法

主な使用見込期間を賃貸借契約開始から15年と見積り、割引率は1.897%を使用して資産除去債務の金額を計算しております。

ハ 当該資産除去債務の総額の増減

	前連結会計年度 (自平成23年4月1日 至平成24年3月31日)	当連結会計年度 (自平成24年4月1日 至平成25年3月31日)
期首残高	705百万円	717百万円
賃貸借契約締結に伴う増加額	2	17
連結の範囲の変更に伴う増加額	-	22
時の経過による調整額	12	12
資産除去債務の履行による減少額	3	-
期末残高	717	770

(セグメント情報等)

【セグメント情報】

1. 報告セグメントの概要

当社グループの報告セグメントは、当社の構成単位のうち分離された財務情報が入手可能であり、取締役会が、経営資源の配分の決定及び業績を評価するために、定期的に検討を行う対象となっているものであります。

当社グループは、コンサルティングサービス、受託システム開発、ソフトウェア製品・商品の販売、アウトソーシング・運用保守サービス、情報機器の販売等の情報サービス事業を展開しておりますが、当社に業種・ソリューション別の事業部を置き、各事業部は連結ベースでの事業戦略を策定し、事業活動を展開しております。

したがって当社グループは、当社事業部を基礎とした業種・ソリューション別のセグメントから構成されており、「金融ソリューション」、「エンタープライズソリューション・ビジネス系」、「エンタープライズソリューション・エンジニアリング系」及び「コミュニケーションIT」の4つを報告セグメントとしております。

4つの報告セグメントの事業内容は以下のとおりであります。

報告セグメント名称	事業内容
金融ソリューション	金融業界を対象とした各種金融サービスに関わるソリューションの提供
エンタープライズソリューション・ビジネス系	全業種・業界を対象とした各種基幹システムに関わるソリューションや主に経営管理分野を対象としたビジネス系ソリューションの提供
エンタープライズソリューション・エンジニアリング系	主に製造業界の製品開発・製造分野を対象としたエンジニアリング系ソリューションの提供
コミュニケーションIT	電通グループとの協業による企業向け各種ソリューションの提供

2. 報告セグメントごとの売上高、利益又は損失、資産、負債その他の項目の金額の算定方法

報告されている事業セグメントの会計処理の方法は、「連結財務諸表作成のための基本となる重要な事項」における記載と同一であります。

報告セグメントの利益は、営業利益ベースの数値であります。

資産及び負債については、のれんを除き事業セグメントに配分しておりません。なお、報告セグメントごとののれんの未償却残高については、「報告セグメントごとののれんの償却額及び未償却残高に関する情報」に記載のとおりであります。

3. 報告セグメントごとの売上高、利益又は損失、資産、負債その他の項目の金額に関する情報
前連結会計年度（自 平成23年4月1日 至 平成24年3月31日）

（単位：百万円）

	報告セグメント				合計
	金融ソリューション	エンタープライズソリューション・ビジネス系	エンタープライズソリューション・エンジニアリング系	コミュニケーションIT	
売上高					
外部顧客への売上高	17,722	14,063	19,572	12,511	63,869
セグメント間の内部売上高又は振替高	-	-	-	-	-
計	17,722	14,063	19,572	12,511	63,869
セグメント利益又は損失（ ）	858	645	699	1,436	2,349
その他の項目					
減価償却費	561	617	659	1,077	2,916

（注）セグメント利益又は損失（ ）の合計額と連結損益計算書の営業利益は一致しております。

当連結会計年度（自 平成24年4月1日 至 平成25年3月31日）

（単位：百万円）

	報告セグメント				合計
	金融ソリューション	エンタープライズソリューション・ビジネス系	エンタープライズソリューション・エンジニアリング系	コミュニケーションIT	
売上高					
外部顧客への売上高	20,357	13,117	20,392	18,897	72,764
セグメント間の内部売上高又は振替高	-	-	-	-	-
計	20,357	13,117	20,392	18,897	72,764
セグメント利益又は損失（ ）	1,186	345	339	3,011	4,192
その他の項目					
減価償却費	576	600	737	1,066	2,981

（注）セグメント利益又は損失（ ）の合計額と連結損益計算書の営業利益は一致しております。

【関連情報】

前連結会計年度（自 平成23年4月1日 至 平成24年3月31日）

1. 製品及びサービスごとの情報

（単位：百万円）

	コンサル ティング サービス	受託システ ム開発	ソフトウェ ア製品	ソフトウェ ア商品	アウトソー シング・運 用保守サー ビス	情報機器販 売・その他	合計
外部顧客への 売上高	2,711	18,858	7,965	22,002	5,570	6,760	63,869

2. 地域ごとの情報

(1) 売上高

本邦の外部顧客への売上高が連結損益計算書の売上高の90%を超えるため、記載を省略しております。

(2) 有形固定資産

本邦に所在している有形固定資産の金額が連結貸借対照表の有形固定資産の金額の90%を超えるため、記載を省略しております。

3. 主要な顧客ごとの情報

（単位：百万円）

顧客の名称又は氏名	売上高	関連するセグメント名
株式会社電通	9,443	コミュニケーションIT、エンタープライズソリューション・ビジネス系

当連結会計年度（自 平成24年4月1日 至 平成25年3月31日）

1. 製品及びサービスごとの情報

（単位：百万円）

	コンサル ティング サービス	受託システ ム開発	ソフトウェ ア製品	ソフトウェ ア商品	アウトソー シング・運 用保守サー ビス	情報機器販 売・その他	合計
外部顧客への 売上高	3,054	24,864	8,986	22,330	6,529	6,998	72,764

2. 地域ごとの情報

(1) 売上高

本邦の外部顧客への売上高が連結損益計算書の売上高の90%を超えるため、記載を省略しております。

(2) 有形固定資産

本邦に所在している有形固定資産の金額が連結貸借対照表の有形固定資産の金額の90%を超えるため、記載を省略しております。

3. 主要な顧客ごとの情報

（単位：百万円）

顧客の名称又は氏名	売上高	関連するセグメント名
株式会社電通	14,882	コミュニケーションIT、エンタープライズソリューション・ビジネス系 金融ソリューション

【報告セグメントごとの固定資産の減損損失に関する情報】

前連結会計年度（自 平成23年4月1日 至 平成24年3月31日）

該当事項はありません。

当連結会計年度（自 平成24年4月1日 至 平成25年3月31日）

（単位：百万円）

	金融ソリューション	エンタープライズ ソリューション・ ビジネス系	エンタープライズ ソリューション・ エンジニアリング系	コミュニケーション IT	合計
減損損失	-	31	-	-	31

【報告セグメントごとののれんの償却額及び未償却残高に関する情報】

前連結会計年度（自 平成23年4月1日 至 平成24年3月31日）

（単位：百万円）

	金融ソリューション	エンタープライズ ソリューション・ ビジネス系	エンタープライズ ソリューション・ エンジニアリング系	コミュニケーション IT	合計
当期償却額	25	12	-	-	37
当期末残高	88	44	-	-	133

当連結会計年度（自 平成24年4月1日 至 平成25年3月31日）

（単位：百万円）

	金融ソリューション	エンタープライズ ソリューション・ ビジネス系	エンタープライズ ソリューション・ エンジニアリング系	コミュニケーション IT	合計
当期償却額	25	12	-	-	38
当期末残高	63	-	-	-	63

【報告セグメントごとの負ののれん発生益に関する情報】

前連結会計年度（自 平成23年4月1日 至 平成24年3月31日）

該当事項はありません。

当連結会計年度（自 平成24年4月1日 至 平成25年3月31日）

該当事項はありません。

【関連当事者情報】

1. 関連当事者との取引

(1) 連結財務諸表提出会社と関連当事者との取引

連結財務諸表提出会社の親会社及び主要株主（会社等の場合に限る。）等

前連結会計年度（自 平成23年4月1日 至 平成24年3月31日）

種類	会社等の名称又は氏名	所在地	資本金又は出資金（百万円）	事業の内容又は職業	議決権等の所有（被所有）割合（%）	関連当事者との関係	取引の内容	取引金額（百万円）	科目	期末残高（百万円）
親会社	株式会社電通	東京都港区	58,967	広告業	(被所有) 直接 61.9 間接 0.0	当社の販売先 役員の兼任	システム開発等の提供	5,547	売掛金	2,476
							資金の預託	(資金の預託) 26,728	預け金	8,096
								(資金の回収) 27,559		
(利息の受取) 28	その他	2								

当連結会計年度（自 平成24年4月1日 至 平成25年3月31日）

種類	会社等の名称又は氏名	所在地	資本金又は出資金（百万円）	事業の内容又は職業	議決権等の所有（被所有）割合（%）	関連当事者との関係	取引の内容	取引金額（百万円）	科目	期末残高（百万円）
親会社	株式会社電通	東京都港区	58,967	広告業	(被所有) 直接 61.9 間接 0.0	当社の販売先 役員の兼任	システム開発等の提供	10,513	売掛金	5,988
							資金の預託	(資金の預託) 30,540	預け金	7,203
								(資金の回収) 31,433		
(利息の受取) 25	その他	1								

(注) 取引条件及び取引条件の決定方針等

- システム開発等の提供については、市場価格・総原価等を勘案のうえ交渉し、大口顧客としての一般的取引条件と同様に決定しております。
取引金額には消費税等を含んでおりません。また、期末残高には消費税等を含んでおります。
- 資金の預託に係る利率については、市場金利を参考に、一般的取引条件と同様に決定しております。

(2) 連結財務諸表提出会社の連結子会社と関連当事者との取引

連結財務諸表提出会社の親会社及び法人主要株主（会社等の場合に限る。）等

前連結会計年度（自 平成23年4月1日 至 平成24年3月31日）

種類	会社等の名称又は氏名	所在地	資本金又は出資金（百万円）	事業の内容又は職業	議決権等の所有（被所有）割合（%）	関連当事者との関係	取引の内容	取引金額（百万円）	科目	期末残高（百万円）
親会社	株式会社電通	東京都港区	58,967	広告業	(被所有) 直接 61.9 間接 0.0	連結子会社の販売先	システム開発等の提供	3,895	売掛金	1,403

当連結会計年度（自 平成24年4月1日 至 平成25年3月31日）

種類	会社等の名称又は氏名	所在地	資本金又は出資金（百万円）	事業の内容又は職業	議決権等の所有（被所有）割合（%）	関連当事者との関係	取引の内容	取引金額（百万円）	科目	期末残高（百万円）
親会社	株式会社電通	東京都港区	58,967	広告業	(被所有) 直接 61.9 間接 0.0	連結子会社の販売先	システム開発等の提供	4,368	売掛金	1,818

(注) 取引条件及び取引条件の決定方針等

- システム開発等の提供については、市場価格・総原価等を勘案のうえ交渉し、大口顧客としての一般的取引条件と同様に決定しております。
取引金額には消費税等を含んでおりません。また、期末残高には消費税等を含んでおります。

2. 親会社又は重要な関連会社に関する注記

(1) 親会社情報

株式会社電通（東京証券取引所市場第一部に上場）

(2) 重要な関連会社の要約財務情報

該当事項はありません。

(1株当たり情報)

	前連結会計年度 (自 平成23年4月1日 至 平成24年3月31日)	当連結会計年度 (自 平成24年4月1日 至 平成25年3月31日)
1株当たり純資産額	1,052.14円	1,162.45円
1株当たり当期純利益金額	46.55円	80.48円

(注) 1. 潜在株式調整後1株当たり当期純利益金額については、期中平均株価が新株予約権の行使価格より低く、1株当たり当期純利益金額が希薄化しないため記載しておりません。

2. 1株当たり当期純利益金額の算定上の基礎は、以下のとおりであります。

	前連結会計年度 (自 平成23年4月1日 至 平成24年3月31日)	当連結会計年度 (自 平成24年4月1日 至 平成25年3月31日)
当期純利益金額(百万円)	1,516	2,622
普通株主に帰属しない金額(百万円)	-	-
普通株式に係る当期純利益金額(百万円)	1,516	2,622
期中平均株式数(千株)	32,583	32,583
希薄化効果を有しないため、潜在株式調整後1株当たり当期純利益金額の算定に含めなかった潜在株式の概要	新株予約権 540個(54,000株)	

(重要な後発事象)

該当事項はありません。

【連結附属明細表】

【社債明細表】

該当事項はありません。

【借入金等明細表】

区分	当期首残高 (百万円)	当期末残高 (百万円)	平均利率 (%)	返済期限
短期借入金	-	-	-	-
1年以内に返済予定の長期借入金	-	-	-	-
1年以内に返済予定のリース債務	923	922	1.6	-
長期借入金(1年以内に返済予定のものを除く。)	-	-	-	-
リース債務(1年以内に返済予定のものを除く。)	1,943	1,562	1.4	平成26年～平成31年
その他有利子負債	-	-	-	-
合計	2,866	2,484	-	-

(注) 1. 平均利率については、期末リース債務残高に対する加重平均利率を記載しております。

2. リース債務(1年以内に返済予定のものを除く。)の連結決算日後5年間の返済予定額は以下のとおりであります。

	1年超2年以内 (百万円)	2年超3年以内 (百万円)	3年超4年以内 (百万円)	4年超5年以内 (百万円)
リース債務	731	508	258	57

【資産除去債務明細表】

区分	当期首残高 (百万円)	当期増加額 (百万円)	当期減少額 (百万円)	当期末残高 (百万円)
オフィスの賃貸借契約に伴う原状回復義務等	717	52	-	770

(2) 【その他】

当連結会計年度における四半期情報等

(累計期間)	第1四半期	第2四半期	第3四半期	当連結会計年度
売上高(百万円)	14,084	33,867	49,360	72,764
税金等調整前四半期(当期)純利益金額又は税金等調整前四半期純損失金額()(百万円)	340	1,530	1,612	4,199
四半期(当期)純利益金額又は四半期純損失金額()(百万円)	219	946	996	2,622
1株当たり四半期(当期)純利益金額又は1株当たり四半期純損失金額()(円)	6.73	29.03	30.59	80.48

(会計期間)	第1四半期	第2四半期	第3四半期	第4四半期
1株当たり四半期純利益金額又は1株当たり四半期純損失金額()(円)	6.73	35.76	1.55	49.89

2【財務諸表等】
 (1)【財務諸表】
 【貸借対照表】

(単位：百万円)

	前事業年度 (平成24年3月31日)	当事業年度 (平成25年3月31日)
資産の部		
流動資産		
現金及び預金	503	534
受取手形	3 46	3 94
売掛金	2 13,396	2 17,053
リース投資資産	19	9
商品及び製品	57	10
仕掛品	4 825	4 390
原材料及び貯蔵品	20	22
前渡金	3,526	3,572
前払費用	333	323
繰延税金資産	1,235	1,036
預け金	2 8,096	2 7,203
その他	352	352
貸倒引当金	3	3
流動資産合計	28,409	30,600
固定資産		
有形固定資産		
建物（純額）	1,232	1,128
工具、器具及び備品（純額）	341	255
土地	1,892	1,892
リース資産（純額）	273	248
有形固定資産合計	1 3,740	1 3,525
無形固定資産		
ソフトウェア	3,986	4,329
のれん	194	99
リース資産	157	92
電話加入権	32	32
施設利用権	1	1
無形固定資産合計	4,372	4,555
投資その他の資産		
投資有価証券	3,458	5,686
関係会社株式	3,446	4,503
出資金	3	3
関係会社出資金	268	268
関係会社長期貸付金	260	-
破産更生債権等	0	-
長期前払費用	8	7
敷金及び保証金	3,328	3,325
その他	138	137
貸倒引当金	52	1
投資その他の資産合計	10,862	13,931
固定資産合計	18,975	22,012
資産合計	47,385	52,613

	前事業年度 (平成24年3月31日)	当事業年度 (平成25年3月31日)
負債の部		
流動負債		
買掛金	2 5,563	2 6,598
リース債務	205	161
未払金	478	554
未払費用	1,692	2,066
未払法人税等	73	174
未払消費税等	493	551
前受金	3,816	3,767
預り金	2 1,399	2 1,693
受注損失引当金	4 401	4 268
資産除去債務	-	9
その他	0	0
流動負債合計	14,124	15,846
固定負債		
リース債務	250	171
繰延税金負債	83	1,202
役員退職慰労引当金	36	3
資産除去債務	661	673
長期未払金	20	17
預り保証金	320	247
固定負債合計	1,373	2,315
負債合計	15,498	18,162
純資産の部		
株主資本		
資本金	8,180	8,180
資本剰余金		
資本準備金	15,285	15,285
資本剰余金合計	15,285	15,285
利益剰余金		
利益準備金	160	160
その他利益剰余金		
特別償却準備金	306	204
別途積立金	6,200	6,200
繰越利益剰余金	569	2,196
利益剰余金合計	7,237	8,762
自己株式	28	28
株主資本合計	30,675	32,199
評価・換算差額等		
その他有価証券評価差額金	1,182	2,155
繰延ヘッジ損益	28	95
評価・換算差額等合計	1,211	2,250
純資産合計	31,886	34,450
負債純資産合計	47,385	52,613

【損益計算書】

(単位：百万円)

	前事業年度 (自 平成23年 4月 1日 至 平成24年 3月31日)	当事業年度 (自 平成24年 4月 1日 至 平成25年 3月31日)
売上高		
ITサービス売上高	50,080	56,956
情報機器販売・その他売上高	4,387	4,318
売上高合計	1 54,468	1 61,274
売上原価		
ITサービス売上原価	2 35,049	2 40,032
情報機器販売・その他売上原価	3,648	3,565
売上原価合計	38,697	43,598
売上総利益	15,770	17,676
販売費及び一般管理費	3, 4 15,000	3, 4 15,600
営業利益	769	2,075
営業外収益		
受取利息	1 30	1 26
受取配当金	1 446	1 976
為替差益	-	45
オフィス業務受託収益	1 180	1 178
雑収入	54	34
営業外収益合計	712	1,261
営業外費用		
支払利息	1 14	1 9
支払手数料	1	1
為替差損	22	-
固定資産除却損	-	8
雑損失	4	0
営業外費用合計	42	20
経常利益	1,439	3,316
特別利益		
投資有価証券売却益	106	-
特別利益合計	106	-
特別損失		
減損損失	-	31
関係会社株式評価損	90	121
関係会社事業損失	5 111	-
特別損失合計	202	153
税引前当期純利益	1,343	3,163
法人税、住民税及び事業税	13	257
法人税等調整額	549	729
法人税等合計	562	987
当期純利益	780	2,176

【売上原価明細書】

(イ) ITサービス売上原価明細書

区分	注記 番号	前事業年度 (自 平成23年4月1日 至 平成24年3月31日)		当事業年度 (自 平成24年4月1日 至 平成25年3月31日)	
		金額(百万円)	構成比 (%)	金額(百万円)	構成比 (%)
(製造原価明細)					
外注費		22,383	66.8	26,417	68.1
労務費		7,596	22.7	8,434	21.7
経費		3,526	10.5	3,941	10.2
当期総製造費用		33,506	100.0	38,793	100.0
期首仕掛品たな卸高		318		825	
合計		33,825		39,619	
他勘定からの振替高	2	652		1,358	
他勘定への振替高	3	6,529		8,226	
期末仕掛品たな卸高		825		390	
受注損失引当金繰入額 (は戻入額)		401		132	
当期製造原価		27,523		32,228	
(商品原価明細)					
期首商品たな卸高		43		31	
当期商品仕入高		7,407		7,851	
合計		7,450		7,883	
他勘定からの振替高	4	2,442		2,335	
他勘定への振替高	5	2,335		2,405	
期末商品たな卸高		31		10	
当期商品原価		7,526		7,803	
当期ITサービス売上原価		35,049		40,032	

原価計算の方法

当社は、個別受注によるシステムの開発等を行っているため、プロジェクト別個別原価計算を採用しております。

(注)

前事業年度 (自 平成23年4月1日 至 平成24年3月31日)		当事業年度 (自 平成24年4月1日 至 平成25年3月31日)	
1 経費の主な内訳は以下のとおりであります。		1 経費の主な内訳は以下のとおりであります。	
賃借料	1,648百万円	賃借料	1,821百万円
旅費交通費	430百万円	旅費交通費	473百万円
減価償却費	571百万円	減価償却費	467百万円

前事業年度 (自 平成23年 4月 1日 至 平成24年 3月31日)	当事業年度 (自 平成24年 4月 1日 至 平成25年 3月31日)
2 他勘定からの振替高の内訳は以下のとおりであります。 固定資産からの振替高 641百万円 販売費及び一般管理費からの振替高 11百万円	2 他勘定からの振替高の内訳は以下のとおりであります。 固定資産からの振替高 1,351百万円 販売費及び一般管理費からの振替高 7百万円
3 他勘定への振替高の内訳は以下のとおりであります。 情報機器販売・その他売上原価への振替高 75百万円 販売費及び一般管理費への振替高 4,776百万円 固定資産への振替高 1,677百万円	3 他勘定への振替高の内訳は以下のとおりであります。 情報機器販売・その他売上原価への振替高 126百万円 販売費及び一般管理費への振替高 5,547百万円 固定資産への振替高 2,551百万円
4 他勘定からの振替高の内訳は以下のとおりであります。 前渡金からの振替高 2,442百万円	4 他勘定からの振替高の内訳は以下のとおりであります。 前渡金からの振替高 2,335百万円
5 他勘定への振替高の内訳は以下のとおりであります。 前渡金への振替高 2,335百万円	5 他勘定への振替高の内訳は以下のとおりであります。 前渡金への振替高 2,405百万円

(口) 情報機器販売・その他売上原価明細書

区分	注記 番号	前事業年度 (自 平成23年 4月 1日 至 平成24年 3月31日)	当事業年度 (自 平成24年 4月 1日 至 平成25年 3月31日)
		金額(百万円)	金額(百万円)
期首商品たな卸高		95	26
当期商品仕入高		3,264	3,339
合計		3,360	3,365
他勘定からの振替高	1	1,065	879
他勘定への振替高	2	752	678
期末商品たな卸高		26	0
当期情報機器販売・その他売上原価		3,648	3,565

(注)

前事業年度 (自 平成23年 4月 1日 至 平成24年 3月31日)	当事業年度 (自 平成24年 4月 1日 至 平成25年 3月31日)
1 他勘定からの振替高の内訳は以下のとおりであります。 ITサービス売上原価からの振替高 75百万円 前渡金からの振替高 990百万円	1 他勘定からの振替高の内訳は以下のとおりであります。 ITサービス売上原価からの振替高 126百万円 前渡金からの振替高 752百万円
2 他勘定への振替高の内訳は以下のとおりであります。 前渡金への振替高 752百万円	2 他勘定への振替高の内訳は以下のとおりであります。 前渡金への振替高 678百万円

【株主資本等変動計算書】

(単位：百万円)

	前事業年度 (自 平成23年 4月 1日 至 平成24年 3月31日)	当事業年度 (自 平成24年 4月 1日 至 平成25年 3月31日)
株主資本		
資本金		
当期首残高	8,180	8,180
当期変動額		
当期変動額合計	-	-
当期末残高	8,180	8,180
資本剰余金		
資本準備金		
当期首残高	15,285	15,285
当期変動額		
当期変動額合計	-	-
当期末残高	15,285	15,285
資本剰余金合計		
当期首残高	15,285	15,285
当期変動額		
当期変動額合計	-	-
当期末残高	15,285	15,285
利益剰余金		
利益準備金		
当期首残高	160	160
当期変動額		
当期変動額合計	-	-
当期末残高	160	160
その他利益剰余金		
特別償却準備金		
当期首残高	389	306
当期変動額		
特別償却準備金の積立	19	-
特別償却準備金の取崩	102	102
当期変動額合計	82	102
当期末残高	306	204
別途積立金		
当期首残高	6,200	6,200
当期変動額		
当期変動額合計	-	-
当期末残高	6,200	6,200
繰越利益剰余金		
当期首残高	358	569
当期変動額		
特別償却準備金の積立	19	-
特別償却準備金の取崩	102	102
剰余金の配当	651	651
当期純利益	780	2,176
当期変動額合計	211	1,626
当期末残高	569	2,196

	前事業年度 (自 平成23年 4月 1日 至 平成24年 3月31日)	当事業年度 (自 平成24年 4月 1日 至 平成25年 3月31日)
利益剰余金合計		
当期首残高	7,108	7,237
当期変動額		
剰余金の配当	651	651
当期純利益	780	2,176
当期変動額合計	128	1,524
当期末残高	7,237	8,762
自己株式		
当期首残高	28	28
当期変動額		
自己株式の取得	0	0
当期変動額合計	0	0
当期末残高	28	28
株主資本合計		
当期首残高	30,546	30,675
当期変動額		
剰余金の配当	651	651
当期純利益	780	2,176
自己株式の取得	0	0
当期変動額合計	128	1,524
当期末残高	30,675	32,199
評価・換算差額等		
その他有価証券評価差額金		
当期首残高	683	1,182
当期変動額		
株主資本以外の項目の当期変動額（純額）	499	972
当期変動額合計	499	972
当期末残高	1,182	2,155
繰延ヘッジ損益		
当期首残高	6	28
当期変動額		
株主資本以外の項目の当期変動額（純額）	21	66
当期変動額合計	21	66
当期末残高	28	95
評価・換算差額等合計		
当期首残高	690	1,211
当期変動額		
株主資本以外の項目の当期変動額（純額）	520	1,039
当期変動額合計	520	1,039
当期末残高	1,211	2,250

	前事業年度 (自 平成23年 4月 1日 至 平成24年 3月31日)	当事業年度 (自 平成24年 4月 1日 至 平成25年 3月31日)
純資産合計		
当期首残高	31,237	31,886
当期変動額		
剰余金の配当	651	651
当期純利益	780	2,176
自己株式の取得	0	0
株主資本以外の項目の当期変動額（純額）	520	1,039
当期変動額合計	649	2,563
当期末残高	31,886	34,450

【注記事項】

(継続企業の前提に関する事項)

該当事項はありません。

(重要な会計方針)

1. 有価証券の評価基準及び評価方法

(1) 満期保有目的の債券

償却原価法(利息法)を採用しております。

(2) 子会社株式及び関連会社株式

移動平均法による原価法を採用しております。

(3) その他有価証券

時価のあるもの

決算日の市場価格等に基づく時価法(評価差額は全部純資産直入法により処理し、売却原価は移動平均法により算定)を採用しております。

時価のないもの

移動平均法による原価法を採用しております。

2. デリバティブ等の評価基準及び評価方法

時価法

3. たな卸資産の評価基準及び評価方法

(1) 商品及び製品

商品

移動平均法による原価法(貸借対照表価額は収益性の低下に基づく簿価切下げの方法により算定)を採用しております。

製品

個別法による原価法(貸借対照表価額は収益性の低下に基づく簿価切下げの方法により算定)を採用しております。

(2) 仕掛品

個別法による原価法を採用しております。

(3) 原材料及び貯蔵品

最終仕入原価法を採用しております。

4. 固定資産の減価償却の方法

(1) 有形固定資産(リース資産を除く)

定率法を採用しております。

(ただし、平成10年4月1日以降に取得した建物(附属設備を除く)は定額法によっております。)

なお、主な耐用年数は以下のとおりであります。

建物 6～32年

工具、器具及び備品 5～10年

(2) 無形固定資産(リース資産を除く)

市場販売目的ソフトウェア

見込販売収益(数量)又は見込有効期間(3年以内)に基づく定額法を採用しております。

自社利用ソフトウェア

社内における利用可能期間(5年以内)に基づく定額法を採用しております。

(3) リース資産

リース期間を耐用年数とし、残存価額を零とする定額法を採用しております。

(4) 長期前払費用

定額法を採用しております。

なお、主な償却期間は5年であります。

5. 引当金の計上基準

(1) 貸倒引当金

売上債権、貸付金等の貸倒損失に備えるため、一般債権については貸倒実績率により、貸倒懸念債権等特定の債権については個別に回収可能性を勘案し、回収不能見込額を計上しております。

(2) 役員退職慰労引当金

役員の退職慰労金支給に備えるため、内規に基づく期末要支給額の全額を計上しております。

(3) 受注損失引当金

顧客より受注済みの案件のうち、当該受注契約の履行に伴い、翌事業年度以降に損失の発生が見込まれ、かつ、当該損失額を合理的に見積もることが可能なものについては、将来の損失に備えるため翌事業年度以降に発生が見込まれる損失額を計上しております。

6. 収益及び費用の計上基準

受注制作のソフトウェアに係る売上高及び売上原価の計上基準

- (1) 当事業年度末までの進捗部分について成果の確実性が認められる契約
工事進行基準（契約の進捗率の見積りは原価比例法）
- (2) その他の契約
工事完成基準

7. ヘッジ会計の方法

(1) ヘッジ会計の方法

繰延ヘッジ処理によっております。

(2) ヘッジ手段とヘッジ対象

- ヘッジ手段
為替予約取引及び通貨オプション取引
- ヘッジ対象
外貨建予定取引

(3) ヘッジ方針

為替予約取引及び通貨オプション取引については、実需の範囲内に限定し、売買益を目的とした投機的な取引は実施しないこととしております。

(4) ヘッジの有効性の評価方法

外貨建予定取引については、過去の取引実績及び今後の取引の実行可能性を総合的に勘案し、ヘッジ対象としての適格性を検討することにより、有効性の評価を実施しております。

8. その他財務諸表作成のための基本となる重要な事項

消費税等の会計処理

消費税等の会計処理は、税抜方式によっております。

(会計方針の変更)

(会計上の見積りの変更と区別することが困難な会計方針の変更)

当社は、法人税法の改正に伴い、当事業年度より、平成24年4月1日以後に取得した有形固定資産については、改正後の法人税法に基づく減価償却の方法に変更しております。

これによる当事業年度の損益に与える影響は軽微であります。

(貸借対照表関係)

1 有形固定資産の減価償却累計額

	前事業年度 (平成24年3月31日)	当事業年度 (平成25年3月31日)
有形固定資産の減価償却累計額	3,429百万円	3,505百万円

2 関係会社項目

関係会社に対する資産及び負債には区分掲記されたもののほか次のものがあります。

	前事業年度 (平成24年3月31日)	当事業年度 (平成25年3月31日)
流動資産		
売掛金	2,576百万円	6,146百万円
預け金	8,096	7,203
流動負債		
買掛金	1,346	1,933
預り金	1,249	1,470

3 期末日満期手形

期末日満期手形の会計処理については、当期の末日が金融機関の休日でしたが、満期日に決済が行われたものとして処理しております。期末日満期手形の金額は、次のとおりであります。

	前事業年度 (平成24年3月31日)	当事業年度 (平成25年3月31日)
受取手形	13百万円	1百万円

4 損失が見込まれる工事契約に係るたな卸資産と受注損失引当金は、相殺せずに両建てで表示しております。損失の発生が見込まれる工事契約に係るたな卸資産のうち、受注損失引当金に対応する額は次のとおりであります。

	前事業年度 (平成24年3月31日)	当事業年度 (平成25年3月31日)
仕掛品に係るもの	263百万円	6百万円

(損益計算書関係)

1 関係会社との取引に係るものが次のとおり含まれております。

	前事業年度 (自平成23年4月1日 至平成24年3月31日)	当事業年度 (自平成24年4月1日 至平成25年3月31日)
関係会社への売上高	5,955百万円	10,974百万円
関係会社からの受取利息	30	26
関係会社からの受取配当金	392	924
関係会社からのオフィス業務受託収益	180	178
関係会社への支払利息	2	2

2 ITサービス売上原価に含まれる受注損失引当金繰入額(は戻入額)

	前事業年度 (自平成23年4月1日 至平成24年3月31日)	当事業年度 (自平成24年4月1日 至平成25年3月31日)
	401百万円	132百万円

3 販売費に属する費用のおおよその割合は前事業年度46%、当事業年度46%、一般管理費に属する費用のおおよその割合は前事業年度54%、当事業年度54%であります。

販売費及び一般管理費のうち主要な費目及び金額は次のとおりであります。

	前事業年度 (自平成23年4月1日 至平成24年3月31日)	当事業年度 (自平成24年4月1日 至平成25年3月31日)
販売促進費	1,756百万円	2,103百万円
業務開発費	1,263	1,272
従業員給与	4,075	4,123
福利厚生費	795	761
賃借料	954	864
業務委託費	1,668	1,728
減価償却費	1,146	1,126

4 一般管理費に含まれる研究開発費

前事業年度 (自 平成23年4月1日 至 平成24年3月31日)	当事業年度 (自 平成24年4月1日 至 平成25年3月31日)
1,314百万円	1,649百万円

5 関係会社事業損失の内訳は以下のとおりであります。

	前事業年度 (自 平成23年4月1日 至 平成24年3月31日)	当事業年度 (自 平成24年4月1日 至 平成25年3月31日)
関係会社株式評価損	61百万円	- 百万円
貸倒引当金繰入額	50	-

(株主資本等変動計算書関係)

前事業年度(自 平成23年4月1日 至 平成24年3月31日)

自己株式の種類及び株式数に関する事項

	当事業年度期首 株式数(千株)	当事業年度増加 株式数(千株)	当事業年度減少 株式数(千株)	当事業年度末株式数 (千株)
普通株式(注)	7	0	-	7
合計	7	0	-	7

(注) 普通株式の自己株式の株式数の増加0千株は、単元未満株式の買取りによる増加であります。

当事業年度(自 平成24年4月1日 至 平成25年3月31日)

自己株式の種類及び株式数に関する事項

	当事業年度期首 株式数(千株)	当事業年度増加 株式数(千株)	当事業年度減少 株式数(千株)	当事業年度末株式数 (千株)
普通株式(注)	7	0	-	8
合計	7	0	-	8

(注) 普通株式の自己株式の株式数の増加0千株は、単元未満株式の買取りによる増加であります。

(リース取引関係)

(借主側)

1. ファイナンス・リース取引

所有権移転外ファイナンス・リース取引

リース資産の内容

有形固定資産

主としてパーソナルコンピュータ、サーバー・通信設備であります。

無形固定資産

ソフトウェアであります。

リース資産の減価償却の方法

重要な会計方針「4. 固定資産の減価償却の方法」に記載のとおりであります。

2. オペレーティング・リース取引

オペレーティング・リース取引のうち解約不能のものに係る未経過リース料

(単位: 百万円)

	前事業年度 (平成24年3月31日)	当事業年度 (平成25年3月31日)
1年内	1,832	1,833
1年超	10,830	9,002
合計	12,662	10,835

(有価証券関係)

子会社株式及び関連会社株式(当事業年度の貸借対照表計上額は子会社株式4,170百万円、関連会社株式333百万円、前事業年度の貸借対照表計上額は子会社株式2,992百万円、関連会社株式454百万円)は、市場価格がなく、時価を把握することが極めて困難と認められることから、記載しておりません。

(税効果会計関係)

1. 繰延税金資産及び繰延税金負債の発生の主な原因別の内訳

	前事業年度 (平成24年3月31日)	当事業年度 (平成25年3月31日)
(繰延税金資産)		
未払事業税	22百万円	43百万円
未払費用	594	736
役員退職慰労引当金	14	1
投資有価証券	23	16
会員権	39	38
減価償却費	203	146
関係会社株式	205	266
貸倒引当金	17	-
資産除去債務	238	245
受注損失引当金	152	102
繰越欠損金	1,123	222
その他	4	55
繰延税金資産小計	2,639	1,876
評価性引当額	524	564
繰延税金資産合計	2,115	1,311
(繰延税金負債)		
建物	92	81
特別償却準備金	188	125
その他有価証券評価差額金	665	1,212
その他	17	58
繰延税金負債合計	963	1,477
繰延税金資産(負債)の純額	1,151	165

2. 法定実効税率と税効果会計適用後の法人税等の負担率との間に重要な差異があるときの、当該差異の原因となった主要な項目別の内訳

	前事業年度 (平成24年3月31日)	当事業年度 (平成25年3月31日)
法定実効税率	41.0%	38.0%
(調整)		
交際費等永久に損金に算入されない項目	3.3	1.6
受取配当金等永久に益金に算入されない項目	22.3	11.4
住民税均等割	1.0	0.4
評価性引当額の増加	6.1	1.3
のれん償却	1.9	1.1
税率変更による期末繰延税金資産の減額修正	10.8	-
その他	0.1	0.2
税効果会計適用後の法人税等の負担率	41.9	31.2

(資産除去債務関係)

資産除去債務のうち貸借対照表に計上しているもの

イ 当該資産除去債務の概要

本社ビルをはじめとしたオフィスの賃貸借契約に伴う原状回復義務等であります。

ロ 当該資産除去債務の金額の算定方法

主な使用見込期間を賃貸借契約開始から15年と見積り、割引率は1.897%を使用して資産除去債務の金額を計算しております。

ハ 当該資産除去債務の総額の増減

	前事業年度 (自 平成23年 4月 1日 至 平成24年 3月 31日)	当事業年度 (自 平成24年 4月 1日 至 平成25年 3月 31日)
期首残高	650百万円	661百万円
賃貸借契約締結に伴う増加額	2	9
時の経過による調整額	11	11
資産除去債務の履行による減少額	3	-
期末残高	661	682

(1株当たり情報)

	前事業年度 (自 平成23年 4月 1日 至 平成24年 3月 31日)	当事業年度 (自 平成24年 4月 1日 至 平成25年 3月 31日)
1株当たり純資産額	978.63円	1,057.31円
1株当たり当期純利益金額	23.96円	66.79円

(注) 1. 潜在株式調整後1株当たり当期純利益金額については、期中平均株価が新株予約権の行使価格より低く、1株当たり当期純利益金額が希薄化しないため記載しておりません。

2. 1株当たり当期純利益金額の算定上の基礎は、以下のとおりであります。

	前事業年度 (自 平成23年 4月 1日 至 平成24年 3月 31日)	当事業年度 (自 平成24年 4月 1日 至 平成25年 3月 31日)
当期純利益金額(百万円)	780	2,176
普通株主に帰属しない金額(百万円)	-	-
普通株式に係る当期純利益金額(百万円)	780	2,176
期中平均株式数(千株)	32,583	32,583
希薄化効果を有しないため、潜在株式調整後1株当たり当期純利益金額の算定に含めなかった潜在株式の概要	新株予約権 540個(54,000株)	

(重要な後発事象)

該当事項はありません。

【附属明細表】

【有価証券明細表】

【株式】

		銘柄	株式数(株)	貸借対照表計上額 (百万円)
投資有価証券	その他有 価証券	株式会社ビットアイル	3,360,000	4,394
		株式会社アルゴグラフィックス	266,000	370
		株式会社モスフードサービス	54,859	107
		富士機械製造株式会社	63,141	48
		株式会社AIRDO	592	29
		ラクラス株式会社	500	13
		株式会社S J	1,000	10
		株式会社サン・プランニング・システムズ	9,000	4
		株式会社イーフロー	22,568	3
		財形住宅金融株式会社	3	2
		その他(9銘柄)	902	1
		計	3,778,565	4,986

【債券】

		銘柄	券面総額 (百万円)	貸借対照表計上額 (百万円)
投資有価証券	満期保有 目的の債 券	モルガンスタンレーユーロ建社債リパッケージ 債	700	700
		計	700	700

【有形固定資産等明細表】

資産の種類	当期首残高 (百万円)	当期増加額 (百万円)	当期減少額 (百万円)	当期末残高 (百万円)	当期末減価償却累計額及び減損損失累計額又は償却累計額 (百万円)	当期償却額 (百万円)	差引当期末残高 (百万円)
有形固定資産							
建物	2,899	53	0	2,952	1,823	156	1,128
工具、器具及び備品	979	48	0	1,028	772	134	255
土地	1,892	-	-	1,892	-	-	1,892
リース資産	1,397	119	359	1,158	909	143	248
有形固定資産計	7,169	222	359	7,031	3,505	435	3,525
無形固定資産							
ソフトウェア	12,640	1,993	40	14,592	10,263	1,642	4,329
のれん	350	-	-	350	250	94 (31)	99
リース資産	1,812	-	-	1,812	1,719	65	92
電話加入権	32	-	0	32	-	-	32
施設利用権	18	-	-	18	16	0	1
無形固定資産計	14,852	1,993	40	16,805	12,250	1,802 (31)	4,555
長期前払費用	18	3	9	13	6	4	7

(注) 1. ソフトウェアの当期増加額の内容は、市場販売目的ソフトウェアの取得1,680百万円、自社利用ソフトウェアの取得313百万円であります。

2. 「当期償却額」欄の()内は内書きで、減損損失の計上額であります。

【引当金明細表】

区分	当期首残高 (百万円)	当期増加額 (百万円)	当期減少額 (目的使用) (百万円)	当期減少額 (その他) (百万円)	当期末残高 (百万円)
貸倒引当金	55	4	50	4	4
受注損失引当金	401	268	401	-	268
役員退職慰労引当金	36	-	33	-	3

(注) 貸倒引当金の当期減少額の「その他」は、洗替による戻入額であります。

(2) 【主な資産及び負債の内容】

a 資産の部

イ 現金及び預金

区分	金額(百万円)
現金	1
預金	
当座預金	524
普通預金	1
別段預金	7
小計	533
合計	534

□ 受取手形

(イ) 相手先別内訳

相手先	金額(百万円)
三菱電機株式会社	21
シチズン時計株式会社	14
株式会社積水工機製作所	12
日本無線株式会社	11
株式会社トプコン	9
その他	24
合計	94

(ロ) 期日別内訳

期日別	金額(百万円)
平成25年4月満期	31
" 5月 "	25
" 6月 "	17
" 7月 "	18
" 8月 "	1
合計	94

八 売掛金

(イ) 相手先別内訳

相手先	金額(百万円)
株式会社電通	5,988
株式会社三菱東京UFJ銀行	1,384
みずほ情報総研株式会社	646
パナソニック株式会社	555
住信SBIネット銀行株式会社	302
その他	8,176
合計	17,053

(ロ) 売掛金の発生及び回収並びに滞留状況

当期首残高 (百万円)	当期発生高 (百万円)	当期回収高 (百万円)	当期末残高 (百万円)	回収率(%)	滞留期間(日) (A) + (D)
(A)	(B)	(C)	(D)	$\frac{(C)}{(A) + (B)} \times 100$	2 (B) 365
13,396	64,236	60,579	17,053	78.0	86.5

(注) 消費税等の会計処理は税抜方式を採用しておりますが、上記「当期発生高」には消費税等が含まれております。

ニ 商品及び製品

品目	金額(百万円)
ソフトウェア商品	10
情報機器販売・その他商品	0
合計	10

ホ 仕掛品

品目	金額(百万円)
受託システム開発	209
ソフトウェア製品アドオン開発	55
ソフトウェア商品アドオン開発	81
その他	44
合計	390

ヘ 原材料及び貯蔵品

区分	金額(百万円)
マニュアル	1
その他	20
合計	22

ト 前渡金

区分	金額(百万円)
前払保守料	3,232
その他	340
合計	3,572

チ 預け金

相手先	金額(百万円)
株式会社電通	7,203
合計	7,203

リ 関係会社株式

区分	金額(百万円)
株式会社エステック	1,200
株式会社ISIDアドバンスアウトソーシング	600
株式会社ISIDビジネスコンサルティング	600
ISI-Dentsu South East Asia Pte. Ltd.	578
株式会社ISIDインターテクノロジー	449
その他	1,076
合計	4,503

ヌ 敷金及び保証金

区分	金額(百万円)
オフィス賃借に係る差入保証金	3,303
その他	22
合計	3,325

b 負債の部

イ 買掛金

相手先	金額(百万円)
シーメンスインダストリーソフトウェア株式会社	844
株式会社ISIDインターテクノロジー	751
株式会社ISIDアドバンスアウトソーシング	491
株式会社アイティアイディコンサルティング	264
キャノン電子テクノロジー株式会社	203
その他	4,042
合計	6,598

ロ 前受金

区分	金額(百万円)
前受保守料	3,423
その他前受システム開発費用等	344
合計	3,767

(3) 【その他】

該当事項はありません。

第6【提出会社の株式事務の概要】

事業年度	4月1日から3月31日まで
定時株主総会	6月中
基準日	3月31日
剰余金の配当の基準日	9月30日 3月31日
単元株式数	100株
株主名簿管理人	東京都千代田区丸の内一丁目4番5号 三菱UFJ信託銀行株式会社
(特別口座) 単元未満株式の買取り・買増し	
取扱場所	東京都千代田区丸の内一丁目4番5号 三菱UFJ信託銀行株式会社 証券代行部
口座管理機関	東京都千代田区丸の内一丁目4番5号 三菱UFJ信託銀行株式会社
取次所	-
買取り・買増し手数料	無料
買増し受付停止期間	・3月31日、9月30日およびその他の株主確定日のそれぞれ10営業日前から当該日までの期間 ・当社または株式会社証券保管振替機構が必要と定める期間
公告掲載方法	電子公告 ただし、事故その他のやむを得ない事由によって電子公告による公告をすることができない場合は、日本経済新聞に掲載して行う。
株主に対する特典	該当事項はありません。

- (注) 1 当社定款の定めにより、単元未満株主は、会社法第189条第2項各号に掲げる権利、会社法第166条第1項の規定による請求をする権利、株主の有する株式数に応じて募集株式の割当ておよび募集新株予約権の割当てを受ける権利並びにその有する単元未満株式の数と併せて単元株式数となる数の株式を売り渡すことを請求する権利以外の権利を有しておりません。
- 2 株式に関する取り扱いについては、原則、株主が口座を開設している口座管理機関(証券会社等)を通じて行なうこととなっておりますので、ご注意ください。

第7【提出会社の参考情報】

1【提出会社の親会社等の情報】

当社は、金融商品取引法第24条の7第1項に規定する親会社等はありません。

2【その他の参考情報】

当事業年度の開始日から有価証券報告書提出日までの間に、次の書類を提出しております。

(1) 有価証券報告書及びその添付書類並びに確認書

事業年度（第37期）（自平成23年4月1日至平成24年3月31日）平成24年6月26日 関東財務局長に提出

(2) 内部統制報告書及びその添付書類

平成24年6月26日 関東財務局長に提出

(3) 四半期報告書及び確認書

（第38期第1四半期）（自平成24年4月1日至平成24年6月30日）平成24年8月3日 関東財務局長に提出

（第38期第2四半期）（自平成24年7月1日至平成24年9月30日）平成24年11月9日 関東財務局長に提出

（第38期第3四半期）（自平成24年10月1日至平成24年12月31日）平成25年2月8日 関東財務局長に提出

(4) 臨時報告書

平成24年6月29日 関東財務局長に提出

企業内容等の開示に関する内閣府令第19条第2項第9号の2（株主総会における議決権行使の結果）に基づく臨時報告書であります。

第二部【提出会社の保証会社等の情報】

該当事項はありません。

独立監査人の監査報告書及び内部統制監査報告書

平成25年6月18日

株式会社 電通国際情報サービス
取締役会 御中

有限責任監査法人トーマツ

指定有限責任社員 業務執行社員	公認会計士	松 本 仁
指定有限責任社員 業務執行社員	公認会計士	瀬 戸 卓
指定有限責任社員 業務執行社員	公認会計士	後 藤 英 俊

<財務諸表監査>

当監査法人は、金融商品取引法第193条の2第1項の規定に基づく監査証明を行うため、「経理の状況」に掲げられている株式会社電通国際情報サービスの平成24年4月1日から平成25年3月31日までの連結会計年度の連結財務諸表、すなわち、連結貸借対照表、連結損益計算書、連結包括利益計算書、連結株主資本等変動計算書、連結キャッシュ・フロー計算書、連結財務諸表作成のための基本となる重要な事項、その他の注記及び連結附属明細表について監査を行った。

連結財務諸表に対する経営者の責任

経営者の責任は、我が国において一般に公正妥当と認められる企業会計の基準に準拠して連結財務諸表を作成し適正に表示することにある。これには、不正又は誤謬による重要な虚偽表示のない連結財務諸表を作成し適正に表示するために経営者が必要と判断した内部統制を整備及び運用することが含まれる。

監査人の責任

当監査法人の責任は、当監査法人が実施した監査に基づいて、独立の立場から連結財務諸表に対する意見を表明することにある。当監査法人は、我が国において一般に公正妥当と認められる監査の基準に準拠して監査を行った。監査の基準は、当監査法人に連結財務諸表に重要な虚偽表示がないかどうかについて合理的な保証を得るために、監査計画を策定し、これに基づき監査を実施することを求めている。

監査においては、連結財務諸表の金額及び開示について監査証拠を入手するための手続が実施される。監査手続は、当監査法人の判断により、不正又は誤謬による連結財務諸表の重要な虚偽表示のリスクの評価に基づいて選択及び適用される。財務諸表監査の目的は、内部統制の有効性について意見表明するためのものではないが、当監査法人は、リスク評価の実施に際して、状況に応じた適切な監査手続を立案するために、連結財務諸表の作成と適正な表示に関連する内部統制を検討する。また、監査には、経営者が採用した会計方針及びその適用方法並びに経営者によって行われた見積りの評価も含め全体としての連結財務諸表の表示を検討することが含まれる。

当監査法人は、意見表明の基礎となる十分かつ適切な監査証拠を入手したと判断している。

監査意見

当監査法人は、上記の連結財務諸表が、我が国において一般に公正妥当と認められる企業会計の基準に準拠して、株式会社電通国際情報サービス及び連結子会社の平成25年3月31日現在の財政状態並びに同日をもって終了する連結会計年度の経営成績及びキャッシュ・フローの状況をすべての重要な点において適正に表示しているものと認める。

< 内部統制監査 >

当監査法人は、金融商品取引法第193条の2第2項の規定に基づく監査証明を行うため、株式会社電通国際情報サービスの平成25年3月31日現在の内部統制報告書について監査を行った。

内部統制報告書に対する経営者の責任

経営者の責任は、財務報告に係る内部統制を整備及び運用し、我が国において一般に公正妥当と認められる財務報告に係る内部統制の評価の基準に準拠して内部統制報告書を作成し適正に表示することにある。

なお、財務報告に係る内部統制により財務報告の虚偽の記載を完全には防止又は発見することができない可能性がある。

監査人の責任

当監査法人の責任は、当監査法人が実施した内部統制監査に基づいて、独立の立場から内部統制報告書に対する意見を表明することにある。当監査法人は、我が国において一般に公正妥当と認められる財務報告に係る内部統制の監査の基準に準拠して内部統制監査を行った。財務報告に係る内部統制の監査の基準は、当監査法人に内部統制報告書に重要な虚偽表示がないかどうかについて合理的な保証を得るために、監査計画を策定し、これに基づき内部統制監査を実施することを求めている。

内部統制監査においては、内部統制報告書における財務報告に係る内部統制の評価結果について監査証拠を入手するための手続が実施される。内部統制監査の監査手続は、当監査法人の判断により、財務報告の信頼性に及ぼす影響の重要性に基づいて選択及び適用される。また、内部統制監査には、財務報告に係る内部統制の評価範囲、評価手続及び評価結果について経営者が行った記載を含め、全体としての内部統制報告書の表示を検討することが含まれる。

当監査法人は、意見表明の基礎となる十分かつ適切な監査証拠を入手したと判断している。

監査意見

当監査法人は、株式会社電通国際情報サービスが平成25年3月31日現在の財務報告に係る内部統制は有効であると表示した上記の内部統制報告書が、我が国において一般に公正妥当と認められる財務報告に係る内部統制の評価の基準に準拠して、財務報告に係る内部統制の評価結果について、すべての重要な点において適正に表示しているものと認める。

利害関係

会社と当監査法人又は業務執行社員との間には、公認会計士法の規定により記載すべき利害関係はない。

以上

-
- (注) 1. 上記は、監査報告書及び内部統制監査報告書の原本に記載された事項を電子化したものであり、その原本は当社が別途保管しております。
2. 連結財務諸表の範囲にはXBR Lデータ自体は含まれていません。

独立監査人の監査報告書

平成25年6月18日

株式会社 電通国際情報サービス
取締役会 御中

有限責任監査法人トーマツ

指定有限責任社員
業務執行社員 公認会計士 松本 仁

指定有限責任社員
業務執行社員 公認会計士 瀬戸 卓

指定有限責任社員
業務執行社員 公認会計士 後藤 英俊

当監査法人は、金融商品取引法第193条の2第1項の規定に基づく監査証明を行うため、「経理の状況」に掲げられている株式会社電通国際情報サービスの平成24年4月1日から平成25年3月31日までの第38期事業年度の財務諸表、すなわち、貸借対照表、損益計算書、株主資本等変動計算書、重要な会計方針、その他の注記及び附属明細表について監査を行った。

財務諸表に対する経営者の責任

経営者の責任は、我が国において一般に公正妥当と認められる企業会計の基準に準拠して財務諸表を作成し適正に表示することにある。これには、不正又は誤謬による重要な虚偽表示のない財務諸表を作成し適正に表示するために経営者が必要と判断した内部統制を整備及び運用することが含まれる。

監査人の責任

当監査法人の責任は、当監査法人が実施した監査に基づいて、独立の立場から財務諸表に対する意見を表明することにある。当監査法人は、我が国において一般に公正妥当と認められる監査の基準に準拠して監査を行った。監査の基準は、当監査法人に財務諸表に重要な虚偽表示がないかどうかについて合理的な保証を得るために、監査計画を策定し、これに基づき監査を実施することを求めている。

監査においては、財務諸表の金額及び開示について監査証拠を入手するための手続が実施される。監査手続は、当監査法人の判断により、不正又は誤謬による財務諸表の重要な虚偽表示のリスクの評価に基づいて選択及び適用される。財務諸表監査の目的は、内部統制の有効性について意見表明するためのものではないが、当監査法人は、リスク評価の実施に際して、状況に応じた適切な監査手続を立案するために、財務諸表の作成と適正な表示に関連する内部統制を検討する。また、監査には、経営者が採用した会計方針及びその適用方法並びに経営者によって行われた見積りの評価も含め全体としての財務諸表の表示を検討することが含まれる。

当監査法人は、意見表明の基礎となる十分かつ適切な監査証拠を入手したと判断している。

監査意見

当監査法人は、上記の財務諸表が、我が国において一般に公正妥当と認められる企業会計の基準に準拠して、株式会社電通国際情報サービスの平成25年3月31日現在の財政状態及び同日をもって終了する事業年度の経営成績をすべての重要な点において適正に表示しているものと認める。

利害関係

会社と当監査法人又は業務執行社員との間には、公認会計士法の規定により記載すべき利害関係はない。

以上

(注) 1. 上記は、監査報告書の原本に記載された事項を電子化したものであり、その原本は当社が別途保管しております。

2. 財務諸表の範囲にはXBR Lデータ自体は含まれていません。