

【表紙】

【提出書類】	有価証券報告書
【根拠条文】	金融商品取引法第24条第1項
【提出先】	関東財務局長
【提出日】	平成25年6月24日
【事業年度】	第34期（自平成24年4月1日至平成25年3月31日）
【会社名】	元気寿司株式会社
【英訳名】	GENKI SUSHI CO.,LTD.
【代表者の役職氏名】	代表取締役社長社長執行役員 法務人 尚史
【本店の所在の場所】	栃木県宇都宮市大通り二丁目1番5号
【電話番号】	028(632)5711
【事務連絡者氏名】	経理部長 斎藤 義範
【最寄りの連絡場所】	栃木県宇都宮市大通り二丁目1番5号
【電話番号】	028(632)5711
【事務連絡者氏名】	経理部長 斎藤 義範
【縦覧に供する場所】	株式会社東京証券取引所 (東京都中央区日本橋兜町2番1号)

第一部【企業情報】

第1【企業の概況】

1【主要な経営指標等の推移】

(1) 連結経営指標等

回次 決算年月		第30期 平成21年3月	第31期 平成22年3月	第32期 平成23年3月	第33期 平成24年3月	第34期 平成25年3月
売上高	千円	27,260,000	25,009,347	22,530,148	23,216,645	24,598,893
経常利益	千円	842,150	235,427	142,918	435,488	744,104
当期純利益または当期純損失 ()	千円	344,731	2,151,097	825,697	339,013	426,127
包括利益	千円	-	-	856,828	339,470	461,508
純資産額	千円	6,023,575	3,743,472	2,780,082	3,119,424	3,567,411
総資産額	千円	12,774,134	10,260,776	10,050,630	11,067,288	12,148,656
1株当たり純資産額	円	682.02	423.89	314.82	353.25	404.00
1株当たり当期純利益金額 または1株当たり当期純損失金 額()	円	39.03	243.57	93.50	38.39	48.26
潜在株式調整後1株当たり当 期純利益金額	円	-	-	-	-	-
自己資本比率	%	47.2	36.5	27.7	28.2	29.4
自己資本利益率	%	5.5	44.0	25.3	11.5	12.7
株価収益率	倍	-	-	-	26.3	24.6
営業活動によるキャッシュ・ フロー	千円	688,369	472,881	1,906	1,453,793	1,515,975
投資活動によるキャッシュ・ フロー	千円	616,978	683,598	454,283	51,918	472,511
財務活動によるキャッシュ・ フロー	千円	446,991	446,908	401,827	459,740	500,763
現金及び現金同等物の期末残 高	千円	2,841,461	2,183,615	2,107,039	3,050,063	3,619,024
従業員数 [外、平均臨時雇用者数]	人	684 [2,810]	637 [2,544]	561 [2,325]	533 [2,331]	488 [2,672]

(注) 1. 売上高には、消費税等は含まれておりません。

2. 潜在株式調整後1株当たり当期純利益金額は、第33期及び第34期については、潜在株式が存在しないため、第30期、第31期及び第32期については、1株当たり当期純損失であり、また、潜在株式が存在しないため記載しておりません。

3. 第32期より営業収入を売上高に含めて表示しております。

(2) 提出会社の経営指標等

回次		第30期	第31期	第32期	第33期	第34期
決算年月		平成21年3月	平成22年3月	平成23年3月	平成24年3月	平成25年3月
売上高	千円	25,377,213	22,977,168	20,481,507	21,251,578	22,240,743
経常利益	千円	828,976	273,562	169,355	452,865	680,778
当期純利益または当期純損失 ()	千円	364,007	2,029,537	831,866	338,983	428,568
資本金	千円	1,151,528	1,151,528	1,151,528	1,151,528	1,151,528
発行済株式総数	千株	8,882	8,882	8,882	8,882	8,882
純資産額	千円	5,786,333	3,650,168	2,710,480	3,051,732	3,468,511
総資産額	千円	12,389,273	10,004,820	9,779,217	10,779,833	11,756,152
1株当たり純資産額	円	655.16	413.32	306.94	345.59	392.80
1株当たり配当額 (うち1株当たり中間配当額)	円	12.00 (6.00)	12.00 (6.00)	6.00 (6.00)	1.50 (-)	6.00 (-)
1株当たり当期純利益金額 または1株当たり当期純損失金 額()	円	41.21	229.80	94.20	38.39	48.53
潜在株式調整後1株当たり当 期純利益金額	円	-	-	-	-	-
自己資本比率	%	46.7	36.5	27.7	28.3	29.5
自己資本利益率	%	6.0	43.0	26.2	11.8	13.1
株価収益率	倍	-	-	-	26.3	24.4
配当性向	%	-	-	-	3.9	12.4
従業員数 [外、平均臨時雇用者数]	人	658 [2,613]	613 [2,302]	535 [2,051]	502 [2,039]	458 [2,354]

(注) 1. 売上高には、消費税等は含まれておりません。

2. 潜在株式調整後1株当たり当期純利益金額は、第33期及び第34期については、潜在株式が存在しないため、第30期、第31期及び第32期については、1株当たり当期純損失であり、また、潜在株式が存在しないため記載しておりません。

3. 第32期より営業収入を売上高に含めて表示しております。

2【沿革】

年月	事項
昭和54年7月	宇都宮市上大曾町に、資本金1,000万円をもって元禄商事(株)を設立
昭和55年6月	(有)廻る元禄(平成元年3月14日株式会社に組織変更 平成元年10月1日当社との合併により消滅)の所有店舗8店を賃借して、当社店舗として営業開始
昭和59年1月	(株)元禄(現・(株)ジー・テイスト 本店・宮城県仙台市)と「元禄寿司商標使用に関する契約」を締結
昭和59年11月	商号を元禄(株)に変更
昭和63年8月	栃木県宇都宮市に「宝木センター」を開設
昭和63年10月	栃木県粟野町(現・鹿沼市)に「粟野流通センター」を開設
平成元年10月	(株)廻る元禄を合併
平成2年2月	本店を宇都宮市大通りに移転 (株)元禄との「元禄寿司商標使用に関する契約」を解約
平成2年3月	商号を元気寿司(株)に変更し、新商標「元気寿司」で営業開始
平成3年8月	日本証券業協会に株式を店頭登録
平成4年5月	全額出資子会社GENKI SUSHI HAWAII, INC.(現 GENKI SUSHI USA, INC.)を設立(現・連結子会社)
平成4年11月	福島県郡山市に「郡山流通センター」を開設
平成5年5月	GENKI SUSHI SINGAPORE PTE.LTD.と元気寿司出店のフランチャイズ契約を締結
平成7年2月	新潟県の6店舗を営業の譲受により取得
平成7年9月	埼玉県の5店舗を営業の譲受により取得
平成7年10月	福島県郡山市に「第2郡山流通センター」を開設
平成7年12月	栃木県鹿沼市に「鹿沼流通センター」を開設
平成9年3月	GENKI ICHI CORP.と元気寿司出店のフランチャイズ契約を締結
平成9年11月	東京証券取引所市場第二部に上場
平成10年5月	(株)グルメ杵屋と業務・資本提携に合意
平成10年6月	(株)グルメ杵屋が当社株式300万株を公開買付により取得
平成12年5月	(株)グルメ杵屋との共同出資により杵屋元気寿司東海(株)を設立
平成14年9月	東京証券取引所市場第一部銘柄に指定
平成17年5月	BURGAN GROUP HOLDING CO.(現 FOOD MASTERS CO.)と元気寿司出店のフランチャイズ契約を締結
平成17年10月	GENKI SUSHI HONG KONG LTD.と元気寿司出店のフランチャイズ契約を締結
平成20年2月	PT.ILHAM PUTRA WICAKSANAと元気寿司出店のフランチャイズ契約を締結
平成20年3月	杵屋元気寿司東海(株)を解散
平成21年4月	新潟県の3店舗を営業の譲受により取得
平成22年5月	KAMAYA(HONG KONG) LTD.と釜や本舗出店のフランチャイズ契約を締結
平成22年6月	CULINARY MASTERS SINGAPORE PTE.,LTD.と元気寿司出店のフランチャイズ契約を締結
平成24年5月	(株)神明と資本・業務提携に合意
平成24年9月	ME CONCEPT CO.,LTD.と元気寿司出店のフランチャイズ契約を締結
平成24年12月	PT.AGUNG MANDIRI LESTARIと元気寿司出店のライセンス契約を締結

3【事業の内容】

当社グループ（当社及び当社の関係会社）は、当社、子会社1社及びその他の関係会社1社により構成されており、レストラン関連事業を行っております。

当社グループの、事業の内容及び当該事業における当社及び関係会社の位置づけは次のとおりであります。

なお、次の2部門は 第5 経理の状況 1. 連結財務諸表等 (1) 連結財務諸表 注記事項に掲げるセグメントの区分と同一であります。

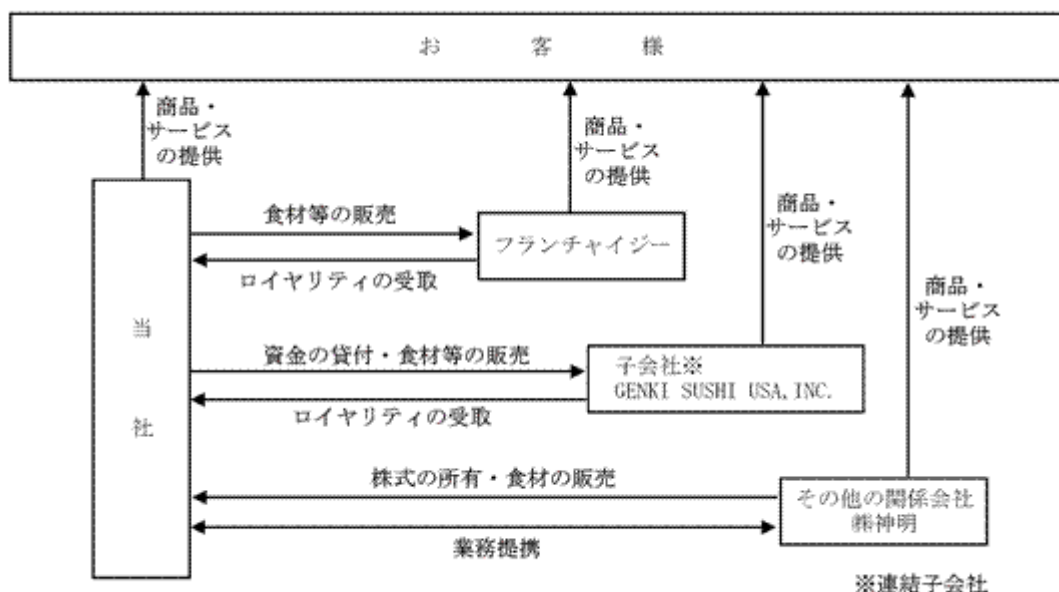
（レストラン事業） 当社及び子会社のGENKI SUSHI USA, INC. において、回転寿司等の展開を行っております。

（フランチャイズ事業） 当社において、海外フランチャイズ展開を行っております。

（その他） その他の関係会社の(株)神明において、米穀卸売業を行っております。

（事業系統図）

以上述べた事項を事業系統図によって示すと、次のとおりであります。



4【関係会社の状況】

名称	住所	資本金	主要な事業の内容	議決権の所有(または被所有)割合(%)	関係内容
(連結子会社) GENKI SUSHI USA, INC.	米国ハワイ州	千米ドル 500	レストラン	100.0	当社より一部食材等の供給を受けております。 当社へロイヤリティの支払をしております。 当社より資金援助を受けております。 役員の兼任等...有
(その他の関係会社) (株)神明	神戸市中央区	百万円 589	その他	(28.4)	業務上の提携関係にあります。 当社へ食材の販売をしております。 役員の兼任等...無

（注）「主要な事業の内容」欄には、セグメントの名称を記載しております。

5【従業員の状況】

(1) 連結会社の状況

(平成25年3月31日現在)

セグメントの名称	従業員数(人)
レストラン	393 [2,661]
フランチャイズ	5 [-]
報告セグメント計	398 [2,661]
全社(共通)	90 [11]
合計	488 [2,672]

- (注) 1. 従業員数は就業人員(正社員、契約社員、嘱託社員、研修社員)であり、臨時従業員数(パートナー社員)は []内に年間の平均人員を外数で記載しております。
2. 全社(共通)として記載されている従業員数は、管理部門、流通センターに所属しているものであります。

(2) 提出会社の状況

(平成25年3月31日現在)

従業員数(人)	平均年齢(歳)	平均勤続年数(年)	平均年間給与(円)
458[2,354]	32.3	8.3	4,262,003

セグメントの名称	従業員数(人)
レストラン	374 [2,343]
フランチャイズ	5 [-]
報告セグメント計	379 [2,343]
全社(共通)	79 [11]
合計	458 [2,354]

- (注) 1. 従業員数は就業人員(正社員、契約社員、嘱託社員、研修社員)であり、臨時従業員数(パートナー社員)は []内に年間の平均人員を外数で記載しております。
2. 平均年間給与は、賞与及び基準外賃金を含んでおります。
3. 全社(共通)として記載されている従業員数は、管理部門、流通センターに所属しているものであります。

(3) 労働組合の状況

当社には、ゼンセン同盟元氣寿司労働組合が組織(組合員数2,377人)されており、ゼンセン同盟に属していません。

また、連結子会社1社には労働組合が組織されておりませんが、労使関係について特記すべき事項はありません。

第2【事業の状況】

1【業績等の概要】

(1)業績

当連結会計年度におけるわが国経済は、震災復興需要や政権交代後の経済政策への期待感による円高の修正、株価の回復等を背景に、企業収益の改善や個人消費の持ち直しの動きがみられるものの、海外経済の下振れなど、国内経済を下押しするリスクもあり、なお先行き不透明な状況が続いております。

外食産業におきましては、お客様の節約・低価格志向が依然強く、加えて業界内の競争・競合の激化や食材価格の高騰等により経営環境が益々厳しくなっております。

このような状況の中で当社グループといたしましては業界最先端企業を目指し、「鮮度と笑顔」をキーワードに、他社との差別化を図り、より一層の接客サービスの向上に取り組んでまいりました。

この結果、当連結会計年度の業績は、売上高245億9千8百万円（前年同期比6.0%増）、営業利益6億9千8百万円（前年同期比80.5%増）、経常利益7億4千4百万円（前年同期比70.9%増）、当期純利益4億2千6百万円（前年同期比25.7%増）となりました。

セグメントの業績は次のとおりであります。

（レストラン事業）

レストラン事業におきましては、既存店の来店客数増加を維持し、客単価アップを図るとともに、店舗収益力を強化するため、各種営業政策を実施してまいりました。

店舗展開につきましては、前連結会計年度と同様に「魚べい」に経営資源を集中し、「すしおんど」から「魚べい」への業態転換を推進いたしました。

当連結会計年度におきましては、新設店7店舗を出店し、不採算店等12店舗を退店したことにより、総店舗数は160店舗となりました。また、改装等につきましては業態転換を含め12店舗を実施いたしました。

この結果、レストラン事業の業績は、売上高233億7千1百万円（前年同期比5.8%増）、セグメント利益4億2千万円（前年同期比163.5%増）となりました。

（フランチャイズ事業）

フランチャイズ事業におきましては、フランチャイズ先との良好な関係維持と新規出店の促進を図るため、派遣指導等を充実するとともに季節メニューの紹介や食材の販売強化に取り組んでまいりました。

店舗展開につきましては、香港に9店舗、中国に4店舗、シンガポールに1店舗を出店し、また、香港で2店舗、中国で1店舗を退店したことにより、総店舗数は70店舗となりました。

この結果、フランチャイズ事業の業績は、売上高12億9千2百万円（前年同期比8.9%増）、セグメント利益3億7千万円（前年同期比32.2%増）となりました。

(2) キャッシュ・フロー

当連結会計年度における現金及び現金同等物（以下「資金」という。）は、前連結会計年度末に比べ5億6千8百万円増加し、当連結会計年度末には36億1千9百万円となりました。

当連結会計年度における各キャッシュ・フローの状況とそれらの要因は次のとおりであります。

（営業活動によるキャッシュ・フロー）

営業活動の結果獲得した資金は、15億1千5百万円（前年同期は14億5千3百万円）となりました。これは主に、税金等調整前当期純利益4億9千2百万円、減価償却費7億2千万円、減損損失1億9千8百万円による増加があったこと等によるものであります。

（投資活動によるキャッシュ・フロー）

投資活動の結果使用した資金は、4億7千2百万円（前年同期は5千1百万円）となりました。これは有形固定資産の取得による支出3億8千6百万円、差入保証金の差入による支出1億9千9百万円があった一方で、差入保証金の回収による収入2億1千3百万円があったこと等によるものであります。

（財務活動によるキャッシュ・フロー）

財務活動の結果使用した資金は、5億円（前年同期は4億5千9百万円）となりました。これは、長期借入れによる収入13億円があった一方で、長期借入金の返済による支出14億4千4百万円、リース債務の返済による支出3億4千3百万円があったこと等によるものであります。

2【販売の状況】

当社グループは、最終消費者へ直接販売する飲食事業を行っておりますので、生産及び受注の状況は記載しておりません。

販売実績

当連結会計年度の販売実績をセグメントごとに示すと、次のとおりであります。

セグメントの名称	金額（千円）	構成比（％）	対前年同期比（％）
レストラン	23,371,290	95.0	5.8
フランチャイズ	1,227,603	5.0	9.8
合計	24,598,893	100.0	6.0

（注）1．セグメント間の取引については相殺消去しております。

2．金額には、消費税等は含まれておりません。

3【対処すべき課題】

国内の店舗展開につきましては、同業他社との厳しい競争がある中、「魚べい」業態への転換及び出店の加速により収益基盤が改善してまいりました。

また、海外の店舗展開につきましては、日本食・健康食ブームを受け、同業他社の海外進出も始まっておりますが、先行メリットをより生かしながら堅調に展開しております。

このような状況の中、更なる収益力の向上を目指し、次のとおり進めてまいります。

- 営業力の強化
- 次世代を担う人材の育成
- 効率的な食材調達と魅力ある商品の開発
- 精度の高い立地選定
- 子会社及びフランチャイジーとの連携・支援強化
- 財務体質の改善

これにより、他社との差別化を図りながら企業価値の増大に向けて取り組んでいきたいと考えております。

4【事業等のリスク】

有価証券報告書に記載した事業の状況、経理の状況等に関する事項のうち、投資者の判断に重要な影響を及ぼす可能性のある事項には、以下のようなものがあります。

なお、文中の将来に関する事項は、当連結会計年度末現在において当社グループ（当社及び連結子会社）が判断したものであります。

(1) 競合の状況について

当社グループの属する外食産業におきましては、マーケットが飽和、成熟段階に入っており、お客様のニーズの変化、多様化に応えるため、企業間の差別化競争が一層激しくなっております。

当社グループといたしましては、常に顧客動向に敏感に反応しながら、商品開発、サービスの向上並びに、快適な店舗づくりに取り組んでまいりますが、今後の競争の状況によっては、当社グループの財政状態及び経営成績が影響を受ける可能性があります。

(2) 食材等の市況について

当社グループの扱う食材のうち、魚介類、農産物は、天候等の影響による収穫量の変動に伴う市況の変動リスクを負っております。さらに海外産の冷凍水産物等は、現地の市況、為替の変動による国内市況変動のリスクがあります。

当社グループでは、産地の分散、複数社購買等により、低価格かつ安定的な購入に努めておりますが、上記諸事情等により食材市況が大幅に変動した場合、仕入価格の上昇、食材の不足等により、当社グループの財政状態及び経営成績が影響を受ける可能性があります。

(3) 当社グループの出店方針について

当社グループは、レストラン関連事業を行っており、直営店舗数は平成25年3月期末現在160店舗となっております。

出店立地としては、ロードサイドの外食や物販が集積した相乗効果を発揮する場所、集客力のあるショッピングセンター敷地内等を基本としておりますが、駅前やビルイン等市街地につきましても、今後の出店戦略の中で重要な立地と位置づけております。

出店方針としては、ドミナントエリアの構築、利益に対する投資割合、社内体制等を総合的に勘案することに加え、出店とあわせて、スクラップ&ビルド及び既存店の改装や業態転換等各種の方策を総合的に検討しながら、進めていく方針であります。

当社グループは、上記出店方針を継続する計画であります。物件獲得競争の激化や、家賃相場の上昇等各種要因により、計画どおり、出店、退店が、適時に行えず、当社グループの財政状態及び経営成績が影響を受ける可能性があります。

(4) 法的規制等について

当社グループは、「食品衛生法」の法的規制を受けており、店舗毎に所轄の保健所を通じての営業許可を取得しております。

当社グループの取扱商品は食材が主体でありますので、衛生管理には特に留意し、衛生管理室により、流通センター、各店舗の食材、従業員、設備備品の定期検査を実施しております。食材については、当社納入時及び店舗段階でのサンプル回収による細菌検査を実施しております。

検査の結果、細菌数の多い納入業者に対しては、注意勧告、取引停止等の措置で対応しております。店舗段階においては、食材の検体回収はもちろんのこと、手指、まな板、すし握り機等の設備、備品からの拭き取りによる細菌検査、その結果を受けての改善指導、再検査というかたちで実施しております。

さらに従業員の保菌検査については定期的に外部検査機関に委託して実施しております。

上記のように、当社グループは積極的に衛生管理に取り組んでおりますが、当社グループ固有の衛生問題のみならず、社会全般にわたる一般的な衛生問題等が発生した場合、当社グループの財政状態及び経営成績が影響を受ける可能性があります。

(5) 差入保証金について

当社グループでは、賃借による出店を基本としております。このため、店舗用建物の契約時に賃貸人に対し保証金を差し入れます。当該店舗に係る差入保証金の残高は、平成25年3月期末現在21億5千7百万円（連結総資産に対し17.8%）であります。

当社グループの賃貸借契約においては、当該保証金は期間満了による契約解消時に一括返還されるか、一定期間経過後数年にわたって均等返還されるかが通例となっており、契約毎に返還条件は異なっておりますが、賃貸側の経済的破綻等予期せぬ事態が発生した場合には、その一部または全額が回収出来なくなる可能性もあります。また、契約に定められた期間満了日前に中途解約をした場合は、契約内容に従って契約違約金の支払が必要となります。

(6) 海外フランチャイズ契約について

当社グループは、平成25年3月期末時点で米国に直営店舗が18店舗あり、ハワイ市場での寡占化を図るとともに、米国本土への店舗展開を開始しております。

またアジア・中東地域にあつては、現地の優良法人とのフランチャイズ方式によって70店舗を展開しております。

当社グループは、これまで、フランチャイズ先と良好な関係を構築しており、今後もフランチャイズ展開を継続する計画であります。しかしながら、今後、フランチャイズ先との交渉、競合会社との条件競争等により、良好な関係を維持できない場合等には、当社グループの財政状態及び経営成績が影響を受ける可能性があります。

(7) 自然災害等について

当社グループは、国内・海外において、店舗展開しておりますが、予期せぬ火災、テロ、戦争、疫病、地震、異常気象等の人災や天災により、店舗の損壊、店舗への商品供給の停止及びその他店舗の営業継続に支障をきたす事態が発生した場合、当社グループの財政状態及び経営成績が影響を受ける可能性があります。

5【経営上の重要な契約等】

フランチャイズ契約等

相手方の名称	国名・地域	契約の内容	契約期間	対価
FOOD MASTERS CO.	クウェート	中東2カ国における寿司レストラン展開のための商標使用の許諾、経営指導及びノウハウの提供	平成17年5月25日から平成27年5月24日まで	ロイヤリティとして総売上高の一定率
GENKI SUSHI HONG KONG LTD.	香港	香港における寿司レストラン展開のための商標使用の許諾、経営指導及びノウハウの提供	平成25年6月1日から平成52年10月27日まで	ロイヤリティとして総売上高の一定率
	中国	中国南部地域における寿司レストラン展開のための商標使用の許諾、経営指導及びノウハウの提供	平成20年6月12日から平成30年6月11日まで	ロイヤリティとして総売上高の一定率
		中国沿岸部地域における寿司レストラン展開のための商標使用の許諾、経営指導及びノウハウの提供	平成23年11月30日から平成33年11月29日まで	ロイヤリティとして総売上高の一定率
		中国北部地域における寿司レストラン展開のための商標使用の許諾、経営指導及びノウハウの提供	平成24年12月31日から平成34年12月30日まで	ロイヤリティとして総売上高の一定率
		中国西部地域における寿司レストラン展開のための商標使用の許諾、経営指導及びノウハウの提供	平成24年12月31日から平成34年12月30日まで	ロイヤリティとして総売上高の一定率
		中国中央部地域における寿司レストラン展開のための商標使用の許諾、経営指導及びノウハウの提供	平成24年12月31日から平成34年12月30日まで	ロイヤリティとして総売上高の一定率
CULINARY MASTERS SINGAPORE PTE.,LTD.	シンガポール	シンガポールにおける寿司レストラン展開のための商標使用の許諾、経営指導及びノウハウの提供	平成22年7月1日から平成32年6月30日まで	ロイヤリティとして総売上高の一定率
ME CONCEPT CO.,LTD.	タイ	タイにおける寿司レストラン展開のための商標使用の許諾、経営指導及びノウハウの提供	平成24年9月5日から平成34年9月4日まで	ロイヤリティとして総売上高の一定率
PT.AGUNG MANDIRI LESTARI	インドネシア	インドネシアにおける寿司レストラン展開のための商標使用の許諾、経営指導及びノウハウの提供	平成24年12月31日から平成34年12月30日まで	ロイヤリティとして総売上高の一定率

6【研究開発活動】

該当事項はありません。

7【財政状態、経営成績及びキャッシュ・フローの状況の分析】

文中の将来に関する事項は、当連結会計年度末現在において当社グループ（当社及び連結子会社）が判断したものであります。

(1) 重要な会計方針及び見積り

当社グループの連結財務諸表は、わが国において一般に公正妥当と認められている会計基準に基づき作成されております。また、この連結財務諸表の作成にあたりまして、将来事象の結果に依存するため確定できない金額について、仮定の適切性、情報の適切性及び金額の妥当性に留意しながら会計上の見積りを行っております。実際の結果は、特有の不確実性があるため、見積りと異なる場合があります。

(2) 経営成績の分析

当社グループの当連結会計年度の経営成績は、次のとおりであります。

売上高

売上高は、前連結会計年度に比べ13億8千2百万円（6.0%）増加し、245億9千8百万円となりました。これらは、業態転換による既存店売上高の増加等によるものであります。

売上原価・販売費及び一般管理費

売上原価率は前連結会計年度に比べ0.1ポイント上昇し、41.5%となりました。

販売費及び一般管理費は、前連結会計年度に比べ4億7千2百万円（3.6%）増加し、136億9千5百万円となりました。これらは、売上高の増加に伴い、人件費等の経費が増加したこと等によるものであります。

営業利益

営業利益は、前連結会計年度に比べ3億1千1百万円（80.5%）増加し、6億9千8百万円となりました。

営業外収益（費用）

営業外収益は、前連結会計年度に比べ4百万円増加し、1億7千1百万円となりました。これは為替差益が増加したこと等によるものであります。

営業外費用は、前連結会計年度に比べ7百万円増加し、1億2千6百万円となりました。これは支払利息が増加したこと等によるものであります。

経常利益

経常利益は、前連結会計年度に比べ3億8百万円（70.9%）増加し、7億4千4百万円となりました。

特別利益（損失）

特別利益は、前連結会計年度に比べ7千2百万円減少し、0百万円となりました。

特別損失は、前連結会計年度に比べ1億4千7百万円増加し、2億5千2百万円となりました。

法人税等合計

法人税等合計は、6千6百万円（前連結会計年度は6千5百万円）となりました。

当期純利益

当期純利益は、前連結会計年度に比べ8千7百万円（25.7%）増加し4億2千6百万円となりました。

(3) 財政状態の分析

資産、負債及び純資産の状況

(資産)

資産合計は、前連結会計年度に比べ10億8千1百万円増加し、121億4千8百万円となりました。

これは主に、現金及び預金の増加5億6千8百万円、リース資産の増加6億7千4百万円があったこと等によるものであります。

(負債)

負債合計は、前連結会計年度に比べ6億3千3百万円増加し、85億8千1百万円となりました。

これは主に、リース債務の増加4億1千6百万円があったこと等によるものであります。

(純資産)

純資産合計は、前連結会計年度に比べ4億4千7百万円増加し、35億6千7百万円となりました。

これは主に、当期純利益の計上4億2千6百万円があったこと等によるものであります。

この結果、1株当たり純資産額は50.75円増加し、404.00円となり、自己資本比率は1.2ポイント上昇し、29.4%となりました。

キャッシュ・フローの状況

当社グループの資金状況は、前連結会計年度末に比べ5億6千8百万円増加し、当連結会計年度末には36億1千9百万円となりました。

詳細は、第2 事業の状況 1 業績等の概要 (2) キャッシュ・フローをご参照ください。

第3【設備の状況】

1【設備投資等の概要】

当社グループは、ドミナントエリアの構築及び出店エリアの拡大に重点をおき、合わせて既存店の活性化などを考慮し、投資を行っております。当連結会計年度は、7店舗の新設、12店舗の改装等を行い、総額6億9百万円の設備投資（差入保証金を含み、リース資産を除く）を実施いたしました。

また、設備の除却等につきましては、当連結会計年度中において不採算店等12店舗の退店により、賃貸借契約解約損4千5百万円を計上し、店舗のうち収益性が低下した資産、遊休資産について及び共用資産のうち入替予定資産について、減損損失1億9千8百万円等を計上しております。

2【主要な設備の状況】

当社グループにおける主要な設備は、次のとおりであります。

(1) 提出会社

(平成25年3月31日現在)

事業所名	セグメントの名称	設備の内容	帳簿価額					従業員数 (人)	
			建物及び構築物 (千円)	機械装置及び運搬具 (千円)	土地 (千円) (面積㎡)	リース資産 (千円)	その他 (千円)		合計 (千円)
東武店他141店 (栃木県宇都宮市他)	レストラン	店舗	1,042,528	-	77,632 (1,055.07)	1,524,299	12,336	2,656,797	374 [2,343]
鹿沼流通センター (栃木県鹿沼市)	全社共通	物流設備	209,287	12,544	378,984 (8,998.04)	915	56	601,786	1 [2]
本社他 (栃木県宇都宮市他)	全社共通	本社研修施設等	33,674	-	272,207 (899.86)	61,133	4,485	371,501	83 [9]

(2) 在外子会社

(平成25年3月31日現在)

会社名	事業所名	セグメントの名称	設備の内容	帳簿価額					従業員数 (人)	
				建物及び構築物 (千円)	機械装置及び運搬具 (千円)	土地 (千円) (面積㎡)	リース資産 (千円)	その他 (千円)		合計 (千円)
GENKI SUSHI USA, INC.	Waiau店他17店 (米国)	レストラン	店舗	453,182	280	- (-)	-	104,196	557,659	19 [318]

- (注) 1. 帳簿価額のうち「その他」は、工具、器具及び備品であり、建設仮勘定を含んでおります。
2. 従業員数の[]は、臨時従業員数の年間の平均人員を外数で記載しております。
3. 上記の他、主要な賃借及びリース設備として以下のものがあります。

(平成25年3月31日現在)

会社名	事業所名	セグメントの名称	設備の内容	土地(㎡)	賃借料 (千円)
提出会社	東武店他141店 (栃木県宇都宮市他)	レストラン	店舗	170,530.91	1,501,890
GENKI SUSHI USA, INC.	Waiau店他17店 (米国)	レストラン	店舗	1,110.06	266,814

3【設備の新設、除却等の計画】

当社グループの設備投資については、ドミナントエリアの構築、利益に対する投資割合、社内体制等を総合的に勘案して計画しております。

当連結会計年度末現在における重要な設備の新設、除却等の計画は、次のとおりであります。

(1) 重要な設備の新設等

会社名	セグメントの名称	設備の内容	投資予定金額		資金調達方法	増加店舗数(店)
			総額(千円)	既支払額(千円)		
提出会社	レストラン	新設店舗	1,220,700	37,400	自己資金、借入金及びリース	11
提出会社	レストラン	改装店舗	153,645	-	自己資金及びリース	-
提出会社	全社共通	システム更改	110,520	27,020	自己資金及びリース	-
GENKI SUSHI USA, INC.	レストラン	新設店舗	95,000	-	自己資金及び借入金	1
GENKI SUSHI USA, INC.	レストラン	改装店舗	123,500	12,260	自己資金及び借入金	-

(注) 金額には、消費税等は含まれておりません。

(2) 月別出店計画

年月	平成25年4月	5月	6月	7月	8月	9月	10月	11月	12月	平成26年1月	2月	3月	合計
店舗数(店)	1	-	1	2	1	-	2	1	3	-	-	1	12

第4【提出会社の状況】

1【株式等の状況】

(1)【株式の総数等】

【株式の総数】

種類	発行可能株式総数(株)
普通株式	33,000,000
計	33,000,000

【発行済株式】

種類	事業年度末現在発行数(株) (平成25年3月31日)	提出日現在発行数(株) (平成25年6月24日)	上場金融商品取引所 名または登録認可金 融商品取引業協会名	内容
普通株式	8,882,908	同左	東京証券取引所 (市場第一部)	単元株式数100株
計	8,882,908	同左	-	-

(2)【新株予約権等の状況】

該当事項はありません。

(3)【行使価額修正条項付新株予約権付社債券等の行使状況等】

該当事項はありません。

(4)【ライツプランの内容】

該当事項はありません。

(5)【発行済株式総数、資本金等の推移】

年月日	発行済株式 総数増減数 (千株)	発行済株式 総数残高 (千株)	資本金増減額 (千円)	資本金残高 (千円)	資本準備金 増減額 (千円)	資本準備金 残高(千円)
平成19年4月1日～ 平成20年3月31日 (注)	311	8,882	199,999	1,151,528	200,000	1,344,671

(注) 新株予約権の行使による増加であります。

(6) 【所有者別状況】

平成25年3月31日現在

区分	株式の状況(1単元の株式数 100株)							単元未満株式の状況(株)	
	政府及び地方公共団体	金融機関	金融商品取引業者	その他の法人	外国法人等		個人その他		
					個人以外	個人			
株主数(人)	-	24	13	104	29	4	9,017	9,191	-
所有株式数(単元)	-	10,502	372	34,986	451	4	42,338	88,653	17,608
所有株式数の割合(%)	-	11.85	0.42	39.46	0.51	0.00	47.76	100.00	-

(注) 自己株式52,580株は、「個人その他」に525単元及び「単元未満株式の状況」に80株を含めて記載しております。

(7) 【大株主の状況】

平成25年3月31日現在

氏名または名称	住所	所有株式数(千株)	発行済株式総数に対する所有株式数の割合(%)
(株)神明	兵庫県神戸市中央区栄町通 6 - 1 - 21	2,500	28.14
(株)グルメ杵屋	大阪府大阪市住之江区北加賀屋 3 - 4 - 7	500	5.62
(株)足利銀行	栃木県宇都宮市桜 4 - 1 - 25	402	4.52
元気寿司取引先持株会	栃木県宇都宮市大通り 2 - 1 - 5	330	3.72
日本トラスティ・サービス信託銀行(株)(信託口)	東京都中央区晴海 1 - 8 - 11	89	1.00
東京海上日動火災保険(株)	東京都千代田区丸の内 1 - 2 - 1	88	0.99
遠藤食品(株)	栃木県佐野市下彦間町 6 9 7	67	0.76
元気寿司従業員持株会	栃木県宇都宮市大通り 2 - 1 - 5	66	0.74
日本マスタートラスト信託銀行(株)(信託口)	東京都港区浜松町 2 - 11 - 3	54	0.61
三菱UFJ信託銀行(株)	東京都千代田区丸の内 1 - 4 - 5	54	0.61
計	-	4,153	46.76

(注) 1. 上記の所有株式数のうち、信託業務に係る株式数は、以下のとおりであります。

日本トラスティ・サービス信託銀行(株)(信託口) 88千株

日本マスタートラスト信託銀行(株)(信託口) 54千株

2. 上記のほか当社所有の自己株式52千株(0.59%)があります。

3. 平成24年6月15日付で、当社の主要株主である筆頭株主の(株)グルメ杵屋が所有する当社の普通株式2,500千株が(株)神明に譲渡され、平成24年6月19日付で大量保有報告書が提出されております。

この株式譲渡に伴い、(株)グルメ杵屋が主要株主である筆頭株主でなくなり、新たに(株)神明が主要株主である筆頭株主になりました。

(8) 【議決権の状況】

【発行済株式】

平成25年3月31日現在

区分	株式数(株)	議決権の数(個)	内容
無議決権株式	-	-	-
議決権制限株式(自己株式等)	-	-	-
議決権制限株式(その他)	-	-	-
完全議決権株式(自己株式等)	普通株式 52,500	-	-
完全議決権株式(その他)	普通株式 8,812,800	88,128	-
単元未満株式	普通株式 17,608	-	1単元(100株)未満の株式
発行済株式総数	8,882,908	-	-
総株主の議決権	-	88,128	-

【自己株式等】

平成25年3月31日現在

所有者の氏名または名称	所有者の住所	自己名義所有株式数(株)	他人名義所有株式数(株)	所有株式数の合計(株)	発行済株式総数に対する所有株式数の割合(%)
元気寿司株式会社	栃木県宇都宮市大通り2-1-5	52,500	-	52,500	0.59
計	-	52,500	-	52,500	0.59

(9) 【ストックオプション制度の内容】

該当事項はありません。

2【自己株式の取得等の状況】

【株式の種類等】 会社法第155条第7号に該当する普通株式の取得

(1)【株主総会決議による取得の状況】

該当事項はありません。

(2)【取締役会決議による取得の状況】

該当事項はありません。

(3)【株主総会決議又は取締役会決議に基づかないものの内容】

区分	株式数(株)	価額の総額(円)
当事業年度における取得自己株式	266	276,186
当期間における取得自己株式	-	-

(注) 当期間における取得自己株式には、平成25年6月1日からこの有価証券報告書提出日までの単元未満株式の買取りによる株式は含まれておりません。

(4)【取得自己株式の処理状況及び保有状況】

区分	当事業年度		当期間	
	株式数(株)	処分価額の総額(円)	株式数(株)	処分価額の総額(円)
引き受ける者の募集を行った取得自己株式	-	-	-	-
消却の処分を行った取得自己株式	-	-	-	-
合併、株式交換、会社分割に係る移転を行った取得自己株式	-	-	-	-
その他 (-)	-	-	-	-
保有自己株式数	52,580	-	52,580	-

(注) 当期間における保有自己株式数には、平成25年6月1日からこの有価証券報告書提出日までの単元未満株式の買取りによる株式は含まれておりません。

3【配当政策】

当社は、株主の皆様への利益還元を、経営上の最重要課題の一つと認識しており、株主資本の充実を図るとともに、安定的な配当及び株主優待券の発行を継続して行うことを基本方針としております。

配当金につきましては、配当の継続性を重視し、1株当たり6円とさせていただきます。

これらの剰余金の配当の決定機関は、期末配当については株主総会、中間配当については取締役会であります。

当事業年度の配当金につきましては、中間配当は無配のため年間の配当金は1株当たり6円としております。

当社は、「取締役会の決議により、毎年9月30日を基準日として、中間配当を行うことができる。」旨を定款に定めております。

なお、当事業年度に係る剰余金の配当は以下のとおりであります。

決議年月日	配当金の総額 (千円)	1株当たり配当額 (円)
平成25年6月21日 定時株主総会決議	52,981	6.0

4【株価の推移】

(1)【最近5年間の事業年度別最高・最低株価】

回次 決算年月	第30期 平成21年3月	第31期 平成22年3月	第32期 平成23年3月	第33期 平成24年3月	第34期 平成25年3月
最高(円)	1,269	1,243	1,187	1,079	1,218
最低(円)	855	1,151	682	741	945

(注) 最高・最低株価は、東京証券取引所市場第一部におけるものであります。

(2)【最近6月間の月別最高・最低株価】

月別	平成24年10月	11月	12月	平成25年1月	2月	3月
最高(円)	1,039	1,065	1,079	1,133	1,177	1,218
最低(円)	995	1,000	1,029	1,067	1,111	1,156

(注) 最高・最低株価は、東京証券取引所市場第一部におけるものであります。

5【役員の状況】

役名	職名	氏名	生年月日	略歴	任期	所有株式数 (千株)
取締役会長		佐伯 崇司	昭和31年12月24日生	平成17年9月 ロイヤルホールディングス(株)執行役員 平成18年6月 (株)デンコーポレーション代表取締役社長就任 平成21年7月 (株)コジマ執行役員 平成22年6月 (株)グルメ杵屋取締役就任(現任) 平成22年6月 当社代表取締役社長就任 平成23年6月 当社代表取締役社長社長執行役員就任 平成23年10月 GENKI SUSHI USA, INC. 取締役会長就任 平成25年4月 当社取締役会長就任(現任)	(注)3	0
代表取締役社長 社長執行役員		法師人 尚史	昭和43年4月15日生	昭和62年3月 当社入社 平成16年4月 当社元気寿司事業本部元気寿司事業部長 平成18年6月 (株)グルメ杵屋取締役就任 平成20年6月 当社取締役就任 平成22年6月 当社常務取締役就任 平成22年9月 (株)JBイレブン監査役就任 平成23年6月 当社取締役常務執行役員就任 平成25年4月 当社代表取締役社長社長執行役員就任(現任) 平成25年4月 GENKI SUSHI USA, INC. 取締役会長就任(現任)	(注)3	2
取締役専務執行 役員		須藤 恭成	昭和36年11月4日生	平成元年11月 当社入社 平成15年4月 当社管理本部経理部長 平成18年6月 (株)グルメ杵屋取締役就任 平成20年6月 当社取締役就任 平成21年3月 GENKI SUSHI USA, INC. 取締役就任 平成22年6月 当社常務取締役就任 平成23年6月 当社取締役常務執行役員就任 平成23年10月 GENKI SUSHI USA, INC. 取締役社長就任(現任) 平成25年4月 当社取締役専務執行役員就任(現任)	(注)3	1
取締役常務執行 役員	海外事業部長	加藤 容子	昭和28年2月15日生	平成3年6月 当社入社 平成16年4月 当社海外事業部長(現任) 平成19年6月 当社取締役就任 平成21年3月 GENKI SUSHI USA, INC. 取締役就任(現任) 平成22年6月 当社執行役員 平成23年6月 当社取締役執行役員就任 平成24年6月 当社取締役常務執行役員就任(現任)	(注)3	1

役名	職名	氏名	生年月日	略歴	任期	所有株式数 (千株)
取締役		棕本 充士	昭和36年11月30日生	平成10年4月 ㈱グルメ杵屋ベンチャー事業部 第一部長 平成10年6月 当社取締役就任(現任) 平成13年6月 ㈱グルメ杵屋取締役就任 平成17年6月 同社常務取締役就任 平成20年9月 ㈱J B イレブン取締役就任(現 任) 平成22年4月 ㈱グルメ杵屋代表取締役社長就 任(現任)	(注)3	-
取締役		藤尾 益雄	昭和40年6月14日生	平成12年6月 ㈱神明常務取締役就任 平成15年6月 同社専務取締役就任 平成19年6月 同社代表取締役社長就任(現 任) 平成25年5月 カッパ・クリエイトホールデ ィングス㈱取締役就任(現任) 平成25年6月 当社取締役就任(現任)	(注)3	-
取締役	営業企画部長	大沢 祐司	昭和46年12月29日生	平成23年5月 ㈱ほっかほっか亭総本部取締役 管理部長兼経営企画室室長就任 平成24年6月 ㈱神明入社 平成24年10月 当社社長特命事項担当部長 平成25年4月 当社執行役員営業企画部長 平成25年6月 当社取締役営業企画部長就任 (現任)	(注)3	-
常勤監査役		山口 高司	昭和23年2月2日生	平成13年1月 足利銀行小山東支店長 平成14年4月 当社入社 平成14年6月 当社経営企画室長 平成21年4月 当社経営企画室付部長 平成21年6月 当社監査役就任(現任)	(注)4	1
監査役		高木 勇三	昭和26年4月8日生	昭和63年6月 監査法人中央会計事務所代表社 員 平成18年10月 高木公認会計士事務所開設(現 任) 平成19年2月 監査法人五大 代表社員(現 任) 平成19年6月 当社監査役就任(現任) 平成19年6月 ㈱ソフトフロント監査役就任 (現任) 平成22年4月 一般社団法人XBRL JAPAN会長就 任(現任) 平成23年6月 ㈱グルメ杵屋監査役就任(現 任)	(注)4	-
監査役		岩瀬 余止秀	昭和26年3月29日生	平成9年6月 ㈱グルメ杵屋人事部長 平成13年5月 ㈱やまよしフーズ代表取締役社 長就任 平成15年8月 ㈱エイエスエスケータリング監 査役就任 平成21年2月 日本食糧卸㈱取締役就任 平成21年4月 ㈱グルメ杵屋衛生管理部長 平成23年6月 当社監査役就任(現任) 平成23年6月 ㈱グルメ杵屋監査役就任(現 任) 平成23年9月 ㈱JBイレブン監査役就任(現 任)	(注)4	-
監査役		田中 義昭	昭和32年12月1日生	平成15年6月 ㈱神明執行役員 平成19年6月 同社取締役就任 平成24年6月 同社常務取締役就任(現任) 平成25年6月 当社監査役就任(現任)	(注)5	-
計						5

(注)1. 取締役 藤尾益雄は、社外取締役であります。

2. 監査役 高木勇三、岩瀬余止秀及び田中義昭は、社外監査役であります。

- (注) 3. 平成25年6月21日開催の定時株主総会の終結の時から1年間
 4. 平成23年6月23日開催の定時株主総会の終結の時から4年間
 5. 平成25年6月21日開催の定時株主総会の終結の時から4年間
 6. 当社は、法令に定める監査役の定数を欠くことになる場合に備え、会社法第329条第2項に定める補欠監査役2名を選任しております。

補欠監査役の略歴は次のとおりであります。

氏名	生年月日	略歴	所有株式数 (千株)
齋藤 義範	昭和29年9月10日生	平成7年9月 当社入社 平成23年4月 当社経理部長(現任)	1
相澤 光江	昭和17年10月14日生	昭和51年11月 司法試験合格 昭和54年4月 東京弁護士会弁護士登録 昭和56年4月 三宅・今井・池田法律事務所入所 昭和60年4月 新東京総合法律事務所開設 同事務所パートナー 平成17年6月 ㈱コジマ監査役就任(現任) 平成19年10月 ビンガム・マカッチェン・ムラセ外国法事務弁護士事務所 坂井・三村・相澤法律事務所(外国法共同事業)パートナー(現任)	0

6【コーポレート・ガバナンスの状況等】

(1)【コーポレート・ガバナンスの状況】

企業統治の体制

イ 企業統治の体制の概要

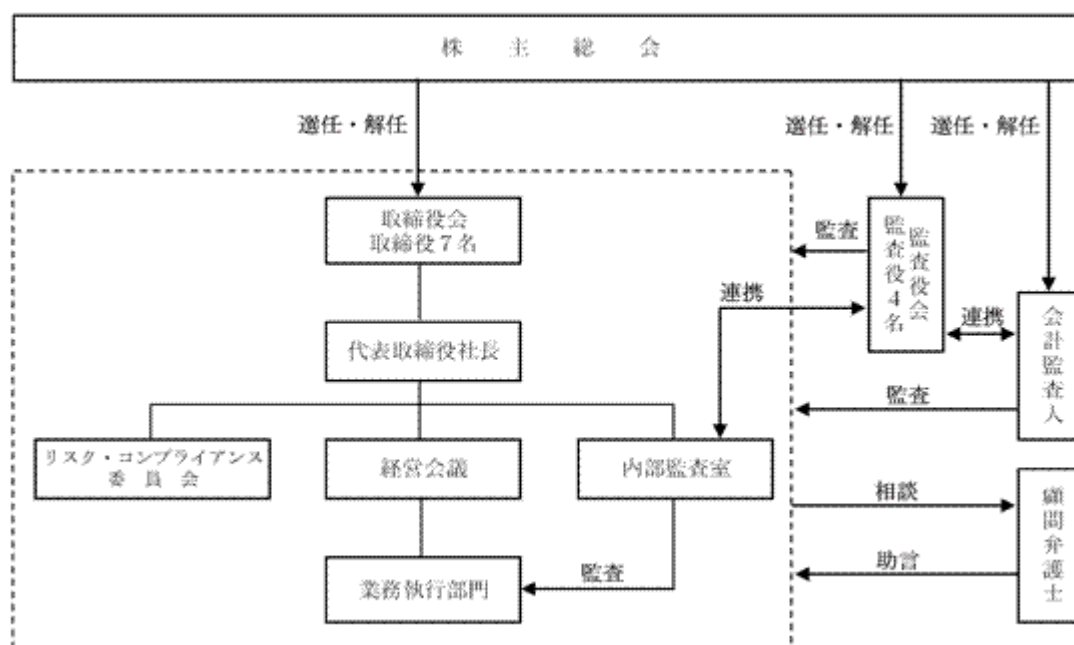
当社は監査役設置会社であり、取締役会、監査役会の各機関があります。

取締役会は社外取締役1名を含む7名で構成されており、毎月1回開催するほか、必要に応じて適宜臨時に開催しており、重要事項はすべて審議し、決議するとともに、取締役の業務執行の監督を行っております。

監査役会は社外監査役3名を含む4名で構成されており、毎月1回開催されております。また、監査役は毎回取締役会に出席し、取締役の業務執行に関する監査を行っております。

経営会議は取締役、監査役、執行役員及び各部署長により構成されており、的確な経営判断と業務執行の意思統一のため毎月1回以上開催し、取締役会の決議事項、その他の重要事項について実務的な観点から十分な議論と事前審議を行っております。

ロ 会社の機関・内部統制の関係は以下の図式のとおりになります



ハ 企業統治の体制を採用する理由

監査役4名のうち3名は社外監査役であり、毎回取締役会に出席し、客観的立場から取締役の職務執行を監視できる体制となっております。

これにより、経営の監視、監査体制が十分に機能しているため、現状の体制を採用しております。

内部統制システムの整備の状況

内部統制システムの整備の状況につきましては、コンプライアンス基本規程・リスクマネジメント基本規程・内部通報規程・危機管理基本規程・内部統制規程を制定し、運用を行っております。その他、顧問弁護士等の専門家に法令順守等に関して相談し、助言を受けております。

リスク管理体制の整備の状況

リスク管理体制の整備とコンプライアンス機能の強化を図るため、コンプライアンス基本規程に基づき、社長が委員長のリスク・コンプライアンス委員会を設置しております。

リスク・コンプライアンス委員会は、各部署に関わるリスク管理の運用とコンプライアンスの取組を統括し、取締役への周知徹底、使用人への教育等を行うこととしております。また、法令違反その他のコンプライアンスに関する事実についての社内報告体制として、内部通報規程を定め、適切な運用を行うこととしております。

このほか、不測の事態が発生した場合には、危機管理基本規程に基づき、社長を本部長とした対策本部を設置し、迅速な対応を行い、損害の拡大を防止し、これを最小限にとどめる体制を整えることとしております。

責任限定契約の内容の概要

当社と社外取締役及び社外監査役は、会社法第427条の規定に基づき、同法第423条第1項の損害賠償責任を限定する契約を締結しております。当該契約に基づく損害賠償責任の限度額は、法令が定める額としております。なお、当該責任限定が認められるのは、当該社外取締役または社外監査役が責任の原因となった職務の遂行について善意でかつ重大な過失がないときに限られます。

内部監査及び監査役監査の状況

内部監査につきましては、会社における不祥事等のリスクを未然に防止するため、社長直轄の内部監査室を設置しており、3名で構成されております。業務全般の妥当性や有効性、法令遵守状況等について内部監査を実施しており、業務改善に向けた助言・勧告を行っております。

監査役は常勤監査役1名、非常勤監査役3名で構成されており、取締役会に出席して経営全般に対して客観的かつ公正な意見を述べるとともに、取締役の業務執行の適法性を監査しております。監査役と会計監査人は必要に応じて情報交換、意見交換を行い、監査の実効性と効率性の向上に努めております。監査役は、代表取締役との定期的な意見交換会を開催し、また内部監査室と連携し、適切な意思疎通及び効果的な監査業務の遂行を図っております。

なお、常勤監査役山口高司は、当社の経営企画室に平成14年4月から平成21年6月まで在籍し、通算7年にわたり経営方針及び中期経営計画の立案並びに予算管理に関する業務に従事しておりました。また、監査役高木勇三は、公認会計士・税理士の資格を有しております。

社外取締役及び社外監査役

当社の社外取締役は1名、社外監査役は3名であります。

社外取締役及び社外監査役と当社との間に人的関係、資本的关系または取引関係その他利害関係はありません。社外取締役藤尾益雄が代表取締役社長を務め、社外監査役田中義昭が取締役を兼任している(株)神明と当社との間に業務提携関係、資本的关系及び人的関係があります。

社外監査役岩瀬余止秀が監査役を兼任している(株)JBイレブンと当社との間に業務提携関係があります。また社外監査役高木勇三及び社外監査役岩瀬余止秀が監査役を兼任している(株)グルメ軒屋と当社との間に業務提携関係があります。

社外取締役には当社の経営に対して有益な監督・助言を行う役割を、社外監査役には当社の経営監視機能を果たす役割を期待しております。なお、選任するための独立性に関する方針については定めておりません。

社外取締役藤尾益雄は、企業経営者として豊かな経験と幅広い見識に基づき、当社の経営に対して有益な意見や指摘をいただけるものと判断し選任致しました。

社外監査役高木勇三は公認会計士・税理士としての財務及び会計に関する専門的見地から、社外監査役岩瀬余止秀、田中義昭は企業経営者としての豊かな経験から、当社の監査体制を強化していただけるものと判断し選任致しました。

役員報酬の内容

イ．役員区分ごとの報酬等の総額、報酬等の種類別の総額及び対象となる役員の員数

役員区分	報酬等の総額 (千円)	報酬等の種類別の総額(千円)		対象となる役員の員数 (人)
		基本報酬		
取締役 (社外取締役を除く)	71,100	71,100		6
監査役 (社外監査役を除く)	6,750	6,750		1
社外役員	5,250	5,250		3

ロ．使用人兼務役員の使用人分給与のうち重要なもの

総額(千円)	対象となる役員の員数(人)	内容
2,250	1	使用人としての職務に対する給与であります。

八．役員の報酬等の額またはその算出方法の決定に関する方針の内容及び決定方法

当社の取締役及び監査役の報酬限度額は、平成6年6月29日開催の第15回定時株主総会において、各々年額1億5千万円以内（ただし、使用人分給与は含まない。）、年額3千万円以内と決議しております。また、各取締役が担当する役割の大きさとその地位に基づき、その基本となる額を設定しております。

株式の保有状況

イ．投資株式のうち保有目的が純投資目的以外の目的であるものの銘柄数及び貸借対照表計上額
6銘柄 43,318千円

ロ．保有目的が純投資目的以外の目的である投資株式の保有区分、銘柄、株式数、貸借対照表計上額及び保有目的
前事業年度

特定投資株式

銘柄	株式数（株）	貸借対照表計上額（千円）	保有目的
東京海上ホールディングス(株)	1,500	3,406	取引関係の強化を図るため
藤井産業(株)	6,000	3,138	地域企業の連携を図るため
(株)栃木銀行	10,000	3,080	取引関係の強化を図るため
(株)みずほフィナンシャルグループ	5,000	675	取引関係の強化を図るため
(株)三菱UFJフィナンシャルグループ	1,000	412	取引関係の強化を図るため

当事業年度

特定投資株式

銘柄	株式数（株）	貸借対照表計上額（千円）	保有目的
藤井産業(株)	6,000	4,110	地域企業の連携を図るため
東京海上ホールディングス(株)	1,500	3,975	取引関係の強化を図るため
(株)栃木銀行	10,000	3,680	取引関係の強化を図るため
(株)みずほフィナンシャルグループ	5,000	995	取引関係の強化を図るため
(株)三菱UFJフィナンシャルグループ	1,000	558	取引関係の強化を図るため

会計監査の状況

当社の公認会計士監査につきましては、桜橋監査法人に依頼しております。

当社の会計監査業務を執行した公認会計士の氏名等は、以下のとおりであります。

業務を執行した公認会計士の氏名	所属する監査法人名	監査業務に係る補助者の構成
指定社員 業務執行社員 川崎 健一 指定社員 業務執行社員 富田 鉄平	桜橋監査法人	公認会計士 1名 その他 7名

取締役の定員

当社の取締役は7名以内とする旨を定款に定めております。

取締役の選任議決要件

当社は、取締役の選任決議について、議決権を行使することができる株主の議決権の3分の1以上を有する株主が出席し、その議決権の過半数をもって行い、累積投票によらないものとする旨を定款に定めております。

自己株式の取得

当社は、機動的な資本政策の遂行を可能とするため、会社法第165条第2項の規定により、取締役会の決議をもって自己の株式を取得することができる旨を定款に定めております。

中間配当

当社は、株主への機動的な利益還元を行うため会社法第454条第5項の規定により、中間配当について、取締役会の決議によって、毎年9月30日を基準日として中間配当をすることができる旨を定款に定めております。

株主総会の特別決議要件

当社は会社法第309条第2項に定める株主総会の特別決議事項について、議決権を行使することができる株主の議決権の3分の1以上を有する株主が出席し、その議決権の3分の2以上をもって行う旨を定款に定めております。

これは、株主総会における特別決議の定足数を緩和することにより、株主総会の円滑な運営を行うことを目的とするものであります。

(2) 【監査報酬の内容等】

【監査公認会計士等に対する報酬の内容】

区分	前連結会計年度		当連結会計年度	
	監査証明業務に基づく報酬(千円)	非監査業務に基づく報酬(千円)	監査証明業務に基づく報酬(千円)	非監査業務に基づく報酬(千円)
提出会社	15,000	-	15,000	-
連結子会社	-	-	-	-
計	15,000	-	15,000	-

【その他重要な報酬の内容】

該当事項はありません

【監査公認会計士等の提出会社に対する非監査業務の内容】

該当事項はありません

【監査報酬の決定方針】

当社の監査公認会計士等に対する監査報酬の決定方針は、当社の規模、会計監査人の監査計画等を勘案のうえ、監査担当者その他監査契約の内容が適切であるかについて、監査役会の検証・同意を踏まえ、所定の決裁手続きを経て決定しております。

第5【経理の状況】

1. 連結財務諸表及び財務諸表の作成方法について

- (1) 当社の連結財務諸表は、「連結財務諸表の用語、様式及び作成方法に関する規則」（昭和51年大蔵省令第28号）に基づいて作成しております。
- (2) 当社の財務諸表は、「財務諸表等の用語、様式及び作成方法に関する規則」（昭和38年大蔵省令第59号）に基づいて作成しております。

2. 監査証明について

当社は、金融商品取引法第193条の2第1項の規定に基づき、連結会計年度（平成24年4月1日から平成25年3月31日まで）の連結財務諸表及び事業年度（平成24年4月1日から平成25年3月31日まで）の財務諸表について、桜橋監査法人により監査を受けております。

なお、当社の監査人は次のとおり異動しております。

前々連結会計年度及び前々事業年度 新日本有限責任監査法人
前連結会計年度及び前事業年度 桜橋監査法人

臨時報告書に記載した事項は次のとおりであります。

イ 異動に係る監査公認会計士等の氏名又は名称

就任する監査公認会計士等

桜橋監査法人

退任する監査公認会計士等

新日本有限責任監査法人

ロ 異動の年月日

平成23年6月23日（第32回定時株主総会開催予定日）

ハ 退任する監査公認会計士等の直近における就任年月日

平成22年6月24日

ニ 退任する監査公認会計士等が異動の日前3年以内に作成した監査報告書等における意見等

該当事項はありません。

ホ 異動の決定又は異動に至った理由及び経緯

当社の会計監査人である新日本有限責任監査法人は、平成23年6月23日開催予定の第32回定時株主総会終結の時をもって任期満了により退任となりますので、後任として桜橋監査法人を選任するものであります。

ヘ ホの理由及び経緯に対する監査報告書等の記載事項に係る退任する監査公認会計士等の意見

特段の意見はない旨の回答を得ております。

3. 連結財務諸表等の適正性を確保するための特段の取組みについて

当社は、連結財務諸表等の適正性を確保するための特段の取組みを行っております。具体的には、会計基準等の内容を適切に把握できる体制を整備するため、公益財団法人財務会計基準機構へ加入し、会計基準の変更等についてセミナー・講演会等に参加しております。

1【連結財務諸表等】
(1)【連結財務諸表】
【連結貸借対照表】

(単位：千円)

	前連結会計年度 (平成24年3月31日)	当連結会計年度 (平成25年3月31日)
資産の部		
流動資産		
現金及び預金	3,050,063	3,619,024
売掛金	142,589	199,957
商品及び製品	237,512	233,618
原材料及び貯蔵品	58,333	43,803
繰延税金資産	260,397	323,446
その他	270,883	268,383
貸倒引当金	2,018	2,743
流動資産合計	4,017,761	4,685,489
固定資産		
有形固定資産		
建物及び構築物	5,530,453	5,510,505
機械装置及び運搬具	292,373	290,612
土地	761,962	728,824
リース資産	1,539,564	2,213,948
その他	712,406	746,527
減価償却累計額	5,072,419	5,302,673
有形固定資産合計	3,764,341	4,187,744
無形固定資産		
借地権	68,558	68,308
その他	103,108	97,042
無形固定資産合計	171,667	165,351
投資その他の資産		
投資有価証券	40,711	43,318
差入保証金	2,263,874	2,157,896
繰延税金資産	122,016	174,129
投資不動産	1,027,316	1,224,833
減価償却累計額	432,150	603,909
その他	96,101	122,045
貸倒引当金	4,353	8,243
投資その他の資産合計	3,113,517	3,110,070
固定資産合計	7,049,526	7,463,166
資産合計	11,067,288	12,148,656

	前連結会計年度 (平成24年3月31日)	当連結会計年度 (平成25年3月31日)
負債の部		
流動負債		
買掛金	922,434	1,015,706
短期借入金	1,251,910	1,192,687
リース債務	259,312	374,082
未払費用	700,194	788,900
未払法人税等	93,000	138,381
賞与引当金	175,000	225,000
資産除去債務	1,500	23,230
その他	428,669	503,517
流動負債合計	3,832,021	4,261,504
固定負債		
長期借入金	2,103,641	2,018,858
リース債務	1,141,389	1,443,113
繰延税金負債	13,533	29,060
長期リース資産減損勘定	475,887	433,539
資産除去債務	315,252	335,614
その他	66,138	59,553
固定負債合計	4,115,842	4,319,740
負債合計	7,947,863	8,581,244
純資産の部		
株主資本		
資本金	1,151,528	1,151,528
資本剰余金	1,344,671	1,344,671
利益剰余金	857,556	1,270,438
自己株式	70,332	70,608
株主資本合計	3,283,424	3,696,029
その他の包括利益累計額		
その他有価証券評価差額金	1,178	2,910
為替換算調整勘定	165,178	131,529
その他の包括利益累計額合計	166,356	134,439
純資産合計	3,119,424	3,567,411
負債純資産合計	11,067,288	12,148,656

【連結損益計算書及び連結包括利益計算書】
【連結損益計算書】

(単位：千円)

	前連結会計年度 (自 平成23年 4月 1日 至 平成24年 3月 31日)	当連結会計年度 (自 平成24年 4月 1日 至 平成25年 3月 31日)
売上高	23,216,645	24,598,893
売上原価	9,606,449	10,204,761
売上総利益	13,610,195	14,394,131
販売費及び一般管理費		
賃借料	1,921,491	1,940,008
給料及び手当	6,633,971	6,890,798
賞与引当金繰入額	171,486	225,000
その他	4,496,023	4,639,334
販売費及び一般管理費合計	13,222,972	13,695,140
営業利益	387,223	698,991
営業外収益		
受取利息	572	631
受取配当金	235	252
為替差益	-	64,035
仕入割引	53,719	-
受取賃貸料	58,914	60,492
雑収入	54,394	46,534
営業外収益合計	167,836	171,946
営業外費用		
支払利息	87,480	100,152
為替差損	6,197	-
賃貸費用	25,037	25,972
雑損失	854	708
営業外費用合計	119,570	126,832
経常利益	435,488	744,104
特別利益		
固定資産売却益	-	485
賃貸借契約解約損戻入益	73,460	-
特別利益合計	73,460	485
特別損失		
固定資産除却損	1,869	8,004
投資有価証券評価損	3,578	-
減損損失	94,577	198,708
賃貸借契約解約損	4,754	45,523
特別損失合計	104,781	252,237
税金等調整前当期純利益	404,168	492,352
法人税、住民税及び事業税	76,568	140,530
法人税等調整額	11,413	74,305
法人税等合計	65,154	66,224
少数株主損益調整前当期純利益	339,013	426,127
当期純利益	339,013	426,127

【連結包括利益計算書】

(単位：千円)

	前連結会計年度 (自 平成23年 4月 1日 至 平成24年 3月31日)	当連結会計年度 (自 平成24年 4月 1日 至 平成25年 3月31日)
少数株主損益調整前当期純利益	339,013	426,127
その他の包括利益		
その他有価証券評価差額金	2,396	1,731
為替換算調整勘定	1,939	33,648
その他の包括利益合計	1, 2 456	1, 2 35,380
包括利益	339,470	461,508
(内訳)		
親会社株主に係る包括利益	339,470	461,508
少数株主に係る包括利益	-	-

【連結株主資本等変動計算書】

(単位：千円)

	前連結会計年度 (自 平成23年 4月 1日 至 平成24年 3月31日)	当連結会計年度 (自 平成24年 4月 1日 至 平成25年 3月31日)
株主資本		
資本金		
当期首残高	1,151,528	1,151,528
当期変動額		
当期変動額合計	-	-
当期末残高	1,151,528	1,151,528
資本剰余金		
当期首残高	1,344,671	1,344,671
当期変動額		
当期変動額合計	-	-
当期末残高	1,344,671	1,344,671
利益剰余金		
当期首残高	518,542	857,556
当期変動額		
剰余金の配当	-	13,245
当期純利益	339,013	426,127
当期変動額合計	339,013	412,882
当期末残高	857,556	1,270,438
自己株式		
当期首残高	70,204	70,332
当期変動額		
自己株式の取得	128	276
当期変動額合計	128	276
当期末残高	70,332	70,608
株主資本合計		
当期首残高	2,944,538	3,283,424
当期変動額		
剰余金の配当	-	13,245
当期純利益	339,013	426,127
自己株式の取得	128	276
当期変動額合計	338,885	412,605
当期末残高	3,283,424	3,696,029

	前連結会計年度 (自 平成23年 4月 1日 至 平成24年 3月31日)	当連結会計年度 (自 平成24年 4月 1日 至 平成25年 3月31日)
その他の包括利益累計額		
その他有価証券評価差額金		
当期首残高	1,217	1,178
当期変動額		
株主資本以外の項目の当期変動額（純額）	2,396	1,731
当期変動額合計	2,396	1,731
当期末残高	1,178	2,910
為替換算調整勘定		
当期首残高	163,238	165,178
当期変動額		
株主資本以外の項目の当期変動額（純額）	1,939	33,648
当期変動額合計	1,939	33,648
当期末残高	165,178	131,529
その他の包括利益累計額合計		
当期首残高	164,456	163,999
当期変動額		
株主資本以外の項目の当期変動額（純額）	456	35,380
当期変動額合計	456	35,380
当期末残高	163,999	128,618
純資産合計		
当期首残高	2,780,082	3,119,424
当期変動額		
剰余金の配当	-	13,245
当期純利益	339,013	426,127
自己株式の取得	128	276
株主資本以外の項目の当期変動額（純額）	456	35,380
当期変動額合計	339,342	447,986
当期末残高	3,119,424	3,567,411

【連結キャッシュ・フロー計算書】

(単位：千円)

	前連結会計年度 (自 平成23年 4月 1日 至 平成24年 3月31日)	当連結会計年度 (自 平成24年 4月 1日 至 平成25年 3月31日)
営業活動によるキャッシュ・フロー		
税金等調整前当期純利益	404,168	492,352
減価償却費	684,099	720,903
減損損失	94,577	198,708
貸倒引当金の増減額（ は減少）	36,869	4,615
賞与引当金の増減額（ は減少）	105,000	50,000
受取利息及び受取配当金	807	883
支払利息	87,480	100,152
賃貸借契約解約損戻入益	73,460	-
固定資産除売却損益（ は益）	1,869	7,519
賃貸借契約解約損	4,754	45,523
売上債権の増減額（ は増加）	10,604	56,508
たな卸資産の増減額（ は増加）	16,584	20,317
仕入債務の増減額（ は減少）	220,200	84,285
その他	97,605	41,229
小計	1,582,640	1,708,217
利息及び配当金の受取額	822	879
利息の支払額	88,023	100,544
法人税等の支払額	41,645	92,577
営業活動によるキャッシュ・フロー	1,453,793	1,515,975
投資活動によるキャッシュ・フロー		
有形固定資産の取得による支出	565,306	386,603
有形固定資産の売却による収入	-	2,733
無形固定資産の取得による支出	8,979	22,928
差入保証金の差入による支出	136,518	199,850
差入保証金の回収による収入	720,074	213,302
その他	61,188	79,164
投資活動によるキャッシュ・フロー	51,918	472,511
財務活動によるキャッシュ・フロー		
短期借入金の純増減額（ は減少）	300,000	-
長期借入れによる収入	1,600,000	1,300,000
長期借入金の返済による支出	1,524,942	1,444,006
リース債務の返済による支出	234,670	343,235
配当金の支払額	-	13,245
その他	128	276
財務活動によるキャッシュ・フロー	459,740	500,763
現金及び現金同等物に係る換算差額	890	26,261
現金及び現金同等物の増減額（ は減少）	943,024	568,960
現金及び現金同等物の期首残高	2,107,039	3,050,063
現金及び現金同等物の期末残高	3,050,063	3,619,024

【注記事項】

(継続企業の前提に関する事項)

該当事項はありません。

(連結財務諸表作成のための基本となる重要な事項)

1 . 連結の範囲に関する事項

(1) 連結子会社数..... 1 社

連結子会社名 GENKI SUSHI USA, INC.

(2) 非連結子会社はありません。

2 . 持分法の適用に関する事項

該当事項はありません。

3 . 連結子会社の事業年度等に関する事項

連結子会社の事業年度の末日は連結決算日と一致しております。

4 . 会計処理基準に関する事項

(1) 重要な資産の評価基準及び評価方法

有価証券

その他有価証券

時価のあるもの

決算期末日の市場価格等に基づく時価法 (評価差額は全部純資産直入法により処理し、売却原価は主として移動平均法により算定)

時価のないもの

移動平均法による原価法

たな卸資産

主として総平均法による原価法 (貸借対照表価額は収益性の低下に基づく簿価切下げの方法により算定) を採用しております。

(2) 重要な減価償却資産の減価償却の方法

有形固定資産 (リース資産を除く)

定額法を採用しております。

なお、主な耐用年数は以下のとおりであります。

建物及び構築物 7 ~ 31年

無形固定資産 (リース資産を除く)

定額法を採用しております。

なお、自社利用のソフトウェアについては、社内における利用可能期間 (5 年) に基づく定額法を採用しております。

リース資産

リース期間を耐用年数とし、残存価額を零とする定額法を採用しております。

なお、当社は所有権移転外ファイナンス・リース取引のうち、リース取引開始日が平成20年3月31日以前のリース取引については、通常の賃貸借取引に係る方法に準じた会計処理によっております。

投資不動産

定額法を採用しております。

なお、主な耐用年数は以下のとおりであります。

建物及び構築物 7 ~ 31年

(3) 重要な引当金の計上基準

貸倒引当金

売上債権、貸付金等の貸倒損失に備えるため、一般債権については貸倒実績率により、貸倒懸念債権等特定の債権については個別に回収可能性を検討し、回収不能見込額を計上しております。

賞与引当金

従業員の賞与の支給に充てるため、将来の支給見込額のうち当連結会計年度の負担額を計上しております。

(4) 重要な外貨建の資産または負債の本邦通貨への換算基準

外貨建金銭債権債務は、連結決算日の直物為替相場により円貨に換算し、換算差額は損益として処理しております。

なお、在外子会社の資産及び負債は、連結決算日の直物為替相場により円貨に換算し、収益及び費用は期中平均相場により円貨に換算し、換算差額は純資産の部における為替換算調整勘定に含めて計上しております。

(5) 連結キャッシュ・フロー計算書における資金の範囲

手許現金、随時引き出し可能な預金及び容易に換金可能であり、かつ、価値の変動について僅少なりリスクしか負わない取得日から3ヶ月以内に償還期限の到来する短期投資からなっております。

(6) その他連結財務諸表作成のための重要な事項

消費税等の会計処理

税抜方式によっており、控除対象外消費税等は、発生連結会計年度の費用として処理しております。

(会計方針の変更)

(減価償却方法の変更)

当社及び在外連結子会社は、有形固定資産（リース資産を除く）及び投資不動産の減価償却方法は定率法（ただし、平成10年4月1日以降に取得した建物（附属設備を除く）並びに在外連結子会社の建物については定額法）を採用しておりましたが、当連結会計年度より定額法に変更しております。

この変更は、直近3連結会計年度における多数の不採算店舗の退店、既存店の業態転換を含めた改装等の実施及び新規出店を実施したことを機に、有形固定資産等の使用状況を検証した結果、店舗運営コストと売上の対応の観点から、設備投資のコストを每期平均的に負担させることが会社の経済的実態を合理的に反映させることができると判断し、定額法に変更するものであります。

この変更により、当連結会計年度の営業利益が36,431千円増加し、経常利益及び税金等調整前当期純利益はそれぞれ34,270千円増加しております。

(連結貸借対照表関係)

1 当座貸越契約及び貸出コミットメント

当社は、運転資金の効率的な調達を行うため取引銀行5行と当座貸越契約を締結しております。

この契約に基づく連結会計年度末の借入未実行残高は次のとおりであります。

	前連結会計年度 (平成24年3月31日)	当連結会計年度 (平成25年3月31日)
当座貸越極度額	2,100,000千円	2,100,000千円
借入実行残高	-	-
差引額	2,100,000	2,100,000

(連結損益計算書関係)

1 固定資産売却益の内容は次のとおりであります。

	前連結会計年度 (自 平成23年 4月 1日 至 平成24年 3月31日)	当連結会計年度 (自 平成24年 4月 1日 至 平成25年 3月31日)
その他	- 千円	485千円
計	-	485

2 固定資産除却損の内容は次のとおりであります。

	前連結会計年度 (自 平成23年 4月 1日 至 平成24年 3月31日)	当連結会計年度 (自 平成24年 4月 1日 至 平成25年 3月31日)
建物及び構築物	1,514千円	7,004千円
リース資産	-	322
その他	354	678
計	1,869	8,004

3 減損損失

当社グループは以下の資産グループについて減損損失を計上しております。

前連結会計年度(自 平成23年 4月 1日 至 平成24年 3月31日)

場所	用途	種類	減損損失 (千円)
栃木県宇都宮市他	店舗	建物等	91,591
栃木県足利市他	遊休資産	土地	2,986

当社グループは、キャッシュ・フローを生み出す最小単位として、店舗を基本単位としたグルーピングを行っております。

店舗のうち収益性が低下した資産、遊休資産について、帳簿価額を回収可能価額まで減額し、当該減少額94,577千円を減損損失として計上しております。

当連結会計年度(自 平成24年 4月 1日 至 平成25年 3月31日)

場所	用途	種類	減損損失 (千円)
栃木県宇都宮市他	店舗	建物等	144,880
栃木県足利市他	遊休資産	土地	5,827
栃木県宇都宮市	共用資産	無形固定資産	48,000

当社グループは、キャッシュ・フローを生み出す最小単位として、店舗を基本単位としたグルーピングを行っております。

店舗のうち収益性が低下した資産、遊休資産について及び共用資産のうち入替予定資産について、帳簿価額を回収可能価額まで減額し、当該減少額198,708千円を減損損失として計上しております。

減損損失の内訳

	前連結会計年度 (自 平成23年 4月 1日 至 平成24年 3月31日)	当連結会計年度 (自 平成24年 4月 1日 至 平成25年 3月31日)
建物及び構築物	48,878千円	66,159千円
リース資産	41,289	71,057
無形固定資産	-	49,074
投資不動産	2,986	5,827
その他	1,423	6,589
計	94,577	198,708

なお、当該資産グループの回収可能価額は、使用価値により算定しております。使用価値は、将来キャッシュ・フローを5.0%で割り引いて算定しております。

(連結包括利益計算書関係)

1 その他の包括利益に係る組替調整額

	前連結会計年度 (自平成23年4月1日 至平成24年3月31日)	当連結会計年度 (自平成24年4月1日 至平成25年3月31日)
その他有価証券評価差額金：		
当期発生額	468千円	2,606千円
組替調整額	3,578	-
計	3,110	2,606
為替換算調整勘定：		
当期発生額	1,939	33,648
税効果調整前合計	1,170	36,255
税効果額	713	874
その他の包括利益合計	456	35,380

2 その他の包括利益に係る税効果額

	前連結会計年度 (自平成23年4月1日 至平成24年3月31日)	当連結会計年度 (自平成24年4月1日 至平成25年3月31日)
その他有価証券評価差額金：		
税効果調整前	3,110千円	2,606千円
税効果額	713	874
税効果調整後	2,396	1,731
為替換算調整勘定：		
税効果調整前	1,939	33,648
税効果額	-	-
税効果調整後	1,939	33,648
その他の包括利益合計		
税効果調整前	1,170	36,255
税効果額	713	874
税効果調整後	456	35,380

(連結株主資本等変動計算書関係)

前連結会計年度(自平成23年4月1日至平成24年3月31日)

1. 発行済株式の種類及び総数並びに自己株式の種類及び株式数に関する事項

	当連結会計年度期 首株式数(千株)	当連結会計年度増 加株式数(千株)	当連結会計年度減 少株式数(千株)	当連結会計年度末 株式数(千株)
発行済株式				
普通株式	8,882	-	-	8,882
合計	8,882	-	-	8,882
自己株式				
普通株式(注)	52	0	-	52
合計	52	0	-	52

(注) 普通株式の自己株式の株式数の増加0千株は、単元未満株式の買取りによる増加であります。

2. 配当に関する事項

(1) 配当金支払額

該当事項はありません。

(2) 基準日が当連結会計年度に属する配当のうち、配当の効力発生日が翌連結会計年度となるもの

(決議)	株式の種類	配当金の総額 (千円)	配当の原資	1株当たり配 当額(円)	基準日	効力発生日
平成24年6月26日 定時株主総会	普通株式	13,245	利益剰余金	1.5	平成24年3月31日	平成24年6月27日

当連結会計年度（自 平成24年4月1日 至 平成25年3月31日）

1. 発行済株式の種類及び総数並びに自己株式の種類及び株式数に関する事項

	当連結会計年度期 首株式数（千株）	当連結会計年度増 加株式数（千株）	当連結会計年度減 少株式数（千株）	当連結会計年度末 株式数（千株）
発行済株式				
普通株式	8,882	-	-	8,882
合計	8,882	-	-	8,882
自己株式				
普通株式（注）	52	0	-	52
合計	52	0	-	52

（注）普通株式の自己株式の株式数の増加0千株は、単元未満株式の買取りによる増加であります。

2. 配当に関する事項

(1) 配当金支払額

（決議）	株式の種類	配当金の総額 （千円）	配当の原資	1株当たり配 当額（円）	基準日	効力発生日
平成24年6月26日 定時株主総会	普通株式	13,245	利益剰余金	1.5	平成24年3月31日	平成24年6月27日

(2) 基準日が当連結会計年度に属する配当のうち、配当の効力発生日が翌連結会計年度となるもの

（決議）	株式の種類	配当金の総額 （千円）	配当の原資	1株当たり配 当額（円）	基準日	効力発生日
平成25年6月21日 定時株主総会	普通株式	52,981	利益剰余金	6.0	平成25年3月31日	平成25年6月24日

（連結キャッシュ・フロー計算書関係）

1. 現金及び現金同等物の期末残高と連結貸借対照表に掲記されている科目の金額との関係

	前連結会計年度 （自 平成23年4月1日 至 平成24年3月31日）	当連結会計年度 （自 平成24年4月1日 至 平成25年3月31日）
現金及び預金勘定	3,050,063千円	3,619,024千円
現金及び現金同等物	3,050,063	3,619,024

2. 重要な非資金取引の内容

	前連結会計年度 （自 平成23年4月1日 至 平成24年3月31日）	当連結会計年度 （自 平成24年4月1日 至 平成25年3月31日）
ファイナンス・リース取引に係る資産及 び債務の額	741,342千円	719,763千円

(リース取引関係)

1. ファイナンス・リース取引

所有権移転外ファイナンス・リース取引

リース資産の内容

有形固定資産

店舗における建物、工具器具及び備品等であります。

リース資産の減価償却の方法

連結財務諸表作成のための基本となる重要な事項「4. 会計処理基準に関する事項 (2) 重要な減価償却資産の減価償却の方法」に記載のとおりであります。

なお、所有権移転外ファイナンス・リース取引のうち、リース取引開始日が、平成20年3月31日以前のリース取引については、通常の賃貸借取引に係る方法に準じた会計処理によっており、その内容は次のとおりであります。

(1) リース物件の取得価額相当額、減価償却累計額相当額、減損損失累計額相当額及び期末残高相当額

(単位：千円)

	前連結会計年度(平成24年3月31日)			
	取得価額相当額	減価償却累計額相当額	減損損失累計額相当額	期末残高相当額
建物	2,034,047	1,157,234	519,028	357,784
工具、器具及び備品	619,951	506,823	21,695	91,431
合計	2,653,998	1,664,058	540,724	449,215

(単位：千円)

	当連結会計年度(平成25年3月31日)			
	取得価額相当額	減価償却累計額相当額	減損損失累計額相当額	期末残高相当額
建物	1,730,401	979,096	473,280	278,024
工具、器具及び備品	361,708	332,147	12,111	17,449
合計	2,092,109	1,311,243	485,391	295,473

(2) 未経過リース料期末残高相当額等

(単位：千円)

	前連結会計年度 (平成24年3月31日)	当連結会計年度 (平成25年3月31日)
未経過リース料期末残高相当額		
1年内	200,629	118,349
1年超	707,015	555,088
合計	907,644	673,438
リース資産減損勘定の残高	558,676	516,098

(3) 支払リース料、リース資産減損勘定の取崩額、減価償却費相当額、支払利息相当額及び減損損失

(単位：千円)

	前連結会計年度 (自平成23年4月1日 至平成24年3月31日)	当連結会計年度 (自平成24年4月1日 至平成25年3月31日)
支払リース料	316,899	252,514
リース資産減損勘定の取崩額	94,607	81,665
減価償却費相当額	175,071	129,721
支払利息相当額	28,184	21,521
減損損失	198	64,303

(4) 減価償却費相当額の算定方法

リース期間を耐用年数とし、残存価額を零とする定額法によっております。

(5) 利息相当額の算定方法

リース料総額とリース物件の取得価額相当額との差額を利息相当額とし、各期への配分方法については、利息法によっております。

2. オペレーティング・リース取引
オペレーティング・リース取引のうち解約不能のものに係る未経過リース料

(単位：千円)

	前連結会計年度 (平成24年3月31日)	当連結会計年度 (平成25年3月31日)
1年内	247,642	267,281
1年超	1,257,619	1,230,055
合計	1,505,261	1,497,336

(金融商品関係)

1. 金融商品の状況に関する事項

金融商品に対する取組方針

当社グループは、資金運用については短期的な預金等に限定し、調達については銀行借入による方針であります。またデリバティブ取引は、利用しない方針であります。

金融商品の内容及びそのリスク並びにリスク管理体制

営業債権である売掛金は、主としてフランチャイズ先に対するものであり、相手先の信用リスクに晒されておりますが、当該リスクに関しては、フランチャイズ契約に従い、相手先別の期日管理及び残高管理を行うとともに、主要な相手先の財務状況を決算期ごとに把握する体制としております。

投資有価証券である株式は、市場価格の変動リスクに晒されておりますが、主に業務上の関係を有する企業の株式であり、四半期ごとに時価の把握を行っております。

差入保証金は、相手先の信用リスクに晒されておりますが、店舗開発部が相手先の状況を定期的にモニタリングし、相手先別に期日及び残高管理を行うとともに、財政状況等の悪化による回収懸念の早期把握や軽減を図っております。

営業債務である買掛金は、1ヵ月以内の支払期日であります。

借入金のうち短期借入金(当座借越)は、主に営業取引に係る資金調達であり、長期借入金(原則として5年以内)及びファイナンス・リース取引に係るリース債務は、主に設備投資に係る資金調達であります。借入金は原則として固定金利で調達しております。

また、営業債務や借入金等は、流動性リスクに晒されておりますが、当社グループでは、各社が月次に資金繰計画を作成するなどの方法により管理しております。

金融商品の時価等に関する事項についての補足的説明

金融商品の時価には、市場価格に基づく価額のほか、市場価格がない場合には合理的に算定された価額が含まれております。当該価額の算定においては変動要因を織り込んでいるため、異なる前提条件等を採用することにより、当該価額が変動することがあります。

2. 金融商品の時価等に関する事項

連結貸借対照表計上額、時価及びこれらの差額については、次のとおりであります。

なお、時価を把握することが極めて困難と認められるものは含まれておりません。詳細につきましては、「(注)2.」をご参照ください。

前連結会計年度(平成24年3月31日)

	連結貸借対照表計上額 (千円)	時価 (千円)	差額 (千円)
(1) 現金及び預金	3,050,063	3,050,063	-
(2) 売掛金	142,589	142,589	-
(3) 投資有価証券	10,711	10,711	-
(4) 差入保証金	2,263,874	2,220,750	43,124
資産計	5,467,239	5,424,114	43,124
(1) 買掛金	922,434	922,434	-
(2) 借入金	3,355,551	3,349,742	5,808
(3) リース債務	1,400,702	1,396,015	4,687
負債計	5,678,687	5,668,192	10,495

当連結会計年度(平成25年3月31日)

	連結貸借対照表計上額 (千円)	時価 (千円)	差額 (千円)
(1) 現金及び預金	3,619,024	3,619,024	-
(2) 売掛金	199,957	199,957	-
(3) 投資有価証券	13,318	13,318	-
(4) 差入保証金	2,157,896	2,178,867	20,970
資産計	5,990,197	6,011,167	20,970
(1) 買掛金	1,015,706	1,015,706	-
(2) 借入金	3,211,545	3,210,873	671
(3) リース債務	1,817,195	1,859,073	41,877
負債計	6,044,446	6,085,653	41,206

(注)1. 金融商品の時価の算定方法及び有価証券に関する事項は、次のとおりであります。

資産

(1) 現金及び預金、(2) 売掛金

これらは短期間で決済されるものであるため、時価は帳簿価額と近似していることから、当該帳簿価額によっております。

(3) 投資有価証券

投資有価証券の時価については、株式は取引所の価格によっております。

(4) 差入保証金

差入保証金の時価については、返済予定額を現在価値に割り引いて算定しております。

負債

(1) 買掛金

短期間で決済されるものであるため、時価は帳簿価額と近似していることから、当該帳簿価額によっております。

(2) 借入金、(3) リース債務

これらの時価については、元利金の合計額を、同様の新規借入またはリース取引を行った場合に想定される利率で割り引いた現在価値により算定しております。

2. 時価を把握することが極めて困難と認められる金融商品は次のとおりであります。

(単位：千円)

区分	前連結会計年度 (平成24年3月31日)	当連結会計年度 (平成25年3月31日)
非上場株式	30,000	30,000

非上場株式については、市場価格がなく、時価を把握することが極めて困難と認められるものであるため、「(3) 投資有価証券」には含めておりません。

3. 金銭債権の連結決算日後の償還予定額

前連結会計年度(平成24年3月31日)

	1年以内 (千円)	1年超5年以内 (千円)	5年超10年以内 (千円)	10年超 (千円)
(1) 現金及び預金	3,050,063	-	-	-
(2) 売掛金	142,589	-	-	-
(3) 差入保証金	440,206	751,836	757,897	313,934
合計	3,632,859	751,836	757,897	313,934

当連結会計年度(平成25年3月31日)

	1年以内 (千円)	1年超5年以内 (千円)	5年超10年以内 (千円)	10年超 (千円)
(1) 現金及び預金	3,619,024	-	-	-
(2) 売掛金	199,957	-	-	-
(3) 差入保証金	393,978	804,372	678,063	281,482
合計	4,212,960	804,372	678,063	281,482

4. 借入金及びリース債務の連結決算日後の返済予定額

前連結会計年度(平成24年3月31日)

	1年以内 (千円)	1年超 2年以内 (千円)	2年超 3年以内 (千円)	3年超 4年以内 (千円)	4年超 5年以内 (千円)	5年超 (千円)
長期借入金	1,251,910	927,451	667,880	391,560	88,830	27,920
リース債務	259,312	254,362	221,036	203,678	163,657	298,655
合計	1,511,222	1,181,813	888,916	595,238	252,487	326,575

当連結会計年度(平成25年3月31日)

	1年以内 (千円)	1年超 2年以内 (千円)	2年超 3年以内 (千円)	3年超 4年以内 (千円)	4年超 5年以内 (千円)	5年超 (千円)
長期借入金	1,192,687	933,116	656,796	332,306	96,640	-
リース債務	374,082	345,086	322,218	282,694	164,372	328,741
合計	1,566,769	1,278,202	979,014	615,000	261,012	328,741

(有価証券関係)

1. その他有価証券

前連結会計年度(平成24年3月31日)

	種類	連結貸借対照表計上額 (千円)	取得原価 (千円)	差額 (千円)
連結貸借対照表計上額が 取得原価を超えるもの	株式	7,631	5,739	1,892
	小計	7,631	5,739	1,892
連結貸借対照表計上額が 取得原価を超えないもの	株式	3,080	3,080	-
	小計	3,080	3,080	-
合計		10,711	8,819	1,892

(注) 非上場株式(連結貸借対照表計上額 30,000千円)については、市場価格がなく、時価を把握することが極めて困難とみとめられることから、上表の「その他の有価証券」には含めておりません。

当連結会計年度(平成25年3月31日)

	種類	連結貸借対照表計上額 (千円)	取得原価 (千円)	差額 (千円)
連結貸借対照表計上額が 取得原価を超えるもの	株式	13,318	8,819	4,498
	小計	13,318	8,819	4,498
連結貸借対照表計上額が 取得原価を超えないもの	株式	-	-	-
	小計	-	-	-
合計		13,318	8,819	4,498

(注) 非上場株式(連結貸借対照表計上額 30,000千円)については、市場価格がなく、時価を把握することが極めて困難とみとめられることから、上表の「その他の有価証券」には含めておりません。

2. 減損処理を行った有価証券

前連結会計年度において、その他有価証券の株式について3,578千円減損処理を行っております。

なお、減損処理にあたっては、期末における時価が取得原価に比べ50%以上下落した場合には全て減損処理を行っております。

(デリバティブ取引関係)

前連結会計年度(自平成23年4月1日至平成24年3月31日)及び当連結会計年度(自平成24年4月1日至平成25年3月31日)

該当事項はありません。

(退職給付関係)

前連結会計年度(自平成23年4月1日至平成24年3月31日)及び当連結会計年度(自平成24年4月1日至平成25年3月31日)

該当事項はありません。

(ストック・オプション等関係)

該当事項はありません。

(税効果会計関係)

1. 繰延税金資産及び繰延税金負債の発生の主な原因別の内訳

	前連結会計年度 (平成24年3月31日)	当連結会計年度 (平成25年3月31日)
繰延税金資産		
建物・構築物	496,928千円	447,705千円
土地・借地権	365,559	367,969
少額減価償却資産	20,769	14,422
貸倒引当金	3,808	5,175
未払事業税	8,294	8,671
賞与引当金	65,975	84,825
リース資産減損勘定	202,725	169,371
繰越欠損金	598,184	461,959
資産除去債務	111,849	135,987
その他	227,362	305,244
繰延税金資産小計	2,101,457	2,001,331
評価性引当額	1,718,999	1,503,710
繰延税金資産合計	382,458	497,621
繰延税金負債		
資産除去債務に対応する資産	12,819	27,472
その他	757	1,633
繰延税金負債合計	13,577	29,106
繰延税金資産(負債)の純額	368,880	468,515

(注) 繰延税金資産の純額は、連結貸借対照表の以下の項目に含まれております。

	前連結会計年度 (平成24年3月31日)	当連結会計年度 (平成25年3月31日)
流動資産 - 繰延税金資産	260,397千円	323,446千円
固定資産 - 繰延税金資産	122,016	174,129
固定負債 - 繰延税金負債	13,533	29,060

2. 法定実効税率と税効果会計適用後の法人税等の負担率との間に重要な差異があるときの、当該差異の原因となった主要な項目別の内訳

	前連結会計年度 (平成24年3月31日)	当連結会計年度 (平成25年3月31日)
法定実効税率	40.4%	37.7%
(調整)		
住民税均等割等	17.4	15.5
評価性引当金	52.7	43.5
交際費等永久に損金に算入されない項目	6.5	5.3
税率変更による期末繰延税金資産の減額修正	3.8	-
その他	0.7	1.5
税効果会計適用後の法人税等の負担率	16.1	13.5

(企業結合等関係)

該当事項はありません。

(資産除去債務関係)

資産除去債務のうち連結貸借対照表に計上しているもの

イ 当該資産除去債務の概要

店舗用土地及び建物の不動産賃貸借契約に伴う原状回復義務等であります。

ロ 当該資産除去債務の金額の算定方法

使用見込期間を取得から7年と見積り、割引率は0.269%から1.128%を使用して資産除去債務の金額を計算しております。

ハ 当該資産除去債務の総額の増減

	前連結会計年度 (自平成23年4月1日 至平成24年3月31日)	当連結会計年度 (自平成24年4月1日 至平成25年3月31日)
期首残高	347,744千円	316,752千円
有形固定資産の取得に伴う増加額	15,314	34,537
時の経過による調整額	621	729
資産除去債務の履行による減少額	57,710	45,374
見積りの変更による増加額	10,781	52,200
期末残高	316,752	358,844

二 資産除去債務の金額の見積りの変更

前連結会計年度において、資産の除去時点において必要とされる除去費用が、固定資産取得時における見積額と相違する見込みであることが明らかになったことから、見積りの変更による増加額を変更前の資産除去債務残高に10,781千円加算しております。

また、当連結会計年度において、資産の除去時点において必要とされる除去費用が、固定資産取得時における見積額と相違する見込みであることが明らかになったことから、見積りの変更による増加額を変更前の資産除去債務残高に52,200千円加算しております。

(賃貸等不動産関係)

当社では、栃木県その他の地域において、賃貸用の店舗等を所有しております。

前連結会計年度における当該賃貸等不動産に関する賃貸損益は33,877千円(賃貸収益は営業外収益に、主な賃貸費用は営業外費用に計上)、減損損失は2,986千円(特別損失に計上)であります。当連結会計年度における当該賃貸等不動産に関する賃貸損益は34,520千円(賃貸収益は営業外収益に、主な賃貸費用は営業外費用に計上)、減損損失は5,827千円(特別損失に計上)であります。

これら賃貸等不動産の連結貸借対照表計上額、期中増減額及び時価は、次のとおりであります。

(単位：千円)

	前連結会計年度 (自平成23年4月1日 至平成24年3月31日)	当連結会計年度 (自平成24年4月1日 至平成25年3月31日)
連結貸借対照表計上額		
期首残高	598,718	595,166
期中増減額	3,552	25,758
期末残高	595,166	620,924
期末時価	522,247	522,350

- (注) 1. 連結貸借対照表計上額は、取得原価から減価償却累計額及び減損損失累計額を控除した金額であります。
2. 期中増減額のうち、前連結会計年度の主な減少額は減損損失(2,986千円)であります。当連結会計年度の主な増加額は投資その他の資産への振替額(33,138千円)であり、主な減少額は減損損失(5,827千円)であります。
3. 期末時価は、相続税評価額に一定の調整を行って算定した金額であります。

(セグメント情報等)

【セグメント情報】

1. 報告セグメントの概要

当社の報告セグメントは、当社の構成単位のうち分離された財務情報が入手可能であり、取締役会が、経営資源の配分の決定及び業績を評価するために、定期的に検討を行う対象となっているものであります。

当社は、レストラン関連事業を行っており、直営、フランチャイズのサービス形態別に国内及び海外の包括的な戦略を立案し、事業展開しております。

したがって、当社は、サービス形態別のセグメントから構成されており、「レストラン事業」及び「フランチャイズ事業」の2つを報告セグメントとしております。

「レストラン事業」は、国内及び海外において回転寿司を中心とした直営レストランの店舗展開を行っております。「フランチャイズ事業」は、海外においてフランチャイズ加盟店の募集及び加盟店の経営指導等を行っております。

2. 報告セグメントごとの売上高、利益または損失、資産、負債その他の項目の金額の算定方法

報告されている事業セグメントの会計処理の方法は、「連結財務諸表作成のための基本となる重要な事項」における記載と概ね同一であります。

報告セグメントの利益は、営業利益ベースの数値であります。

セグメント間の内部売上高または振替高は、主に市場価格や製造原価に基づいております。

3. 報告セグメントごとの売上高、利益または損失、資産、負債その他の項目の金額に関する情報
前連結会計年度(自平成23年4月1日 至平成24年3月31日)

(単位：千円)

	報告セグメント			調整額 (注)1	連結 財務諸表 計上額 (注)2
	レストラン	フランチャイズ	計		
売上高					
外部顧客への売上高	22,098,557	1,118,088	23,216,645	-	23,216,645
セグメント間の内部売上 高または振替高	-	69,508	69,508	69,508	-
計	22,098,557	1,187,596	23,286,153	69,508	23,216,645
セグメント利益	159,585	280,653	440,239	53,016	387,223
セグメント資産	8,404,860	332,500	8,737,361	2,329,867	11,067,228
その他の項目					
減価償却費	624,938	-	624,938	59,161	684,099
特別損失 (減損損失)	91,591	-	91,591	2,986	94,577
有形固定資産及び無形固定 資産の増加額	1,344,023	-	1,344,023	27,754	1,371,777

(注)1. セグメント利益の調整額 53,016千円は、各報告セグメントに配分していない全社費用であります。全社費用は、主に報告セグメントに帰属しない一般管理費等であります。

セグメント資産の調整額は、主に報告セグメントに帰属しない本社及びセンターの固定資産等であります。

その他の項目の調整額は、各報告セグメントに配分していない全社費用及び損失、有形固定資産及び無形固定資産の取得価額であります。

2. セグメント利益は、連結損益計算書の営業利益と調整を行っております。

当連結会計年度（自平成24年4月1日 至平成25年3月31日）

（単位：千円）

	報告セグメント			調整額 (注) 1	連結 財務諸表 計上額 (注) 2
	レストラン	フランチャイズ	計		
売上高					
外部顧客への売上高	23,371,290	1,227,603	24,598,893	-	24,598,893
セグメント間の内部売上 高または振替高	-	65,375	65,375	65,375	-
計	23,371,290	1,292,978	24,664,269	65,375	24,598,893
セグメント利益	420,460	370,951	791,412	92,421	698,991
セグメント資産	9,365,572	427,823	9,793,395	2,355,260	12,148,656
その他の項目					
減価償却費	669,698	-	669,698	51,205	720,903
特別損失 (減損損失)	144,880	-	144,880	53,827	198,708
有形固定資産及び無形固定 資産の増加額	1,158,410	-	1,158,410	98,847	1,257,258

(注) 1 . セグメント利益の調整額 92,421千円は、各報告セグメントに配分していない全社費用であります。全社費用は、主に報告セグメントに帰属しない一般管理費等であります。

セグメント資産の調整額は、主に報告セグメントに帰属しない本社及びセンターの固定資産等であります。

その他の項目の調整額は、各報告セグメントに配分していない全社費用及び損失、有形固定資産及び無形固定資産の取得価額であります。

2 . セグメント利益は、連結損益計算書の営業利益と調整を行っております。

4 . 報告セグメントの変更等に関する事項

減価償却方法の変更に記載のとおり、有形固定資産（リース資産を除く）及び投資不動産の減価償却方法は定率法（ただし、平成10年4月1日以降に取得した建物（附属設備を除く）並びに在外連結子会社の建物については定額法）を採用していましたが、当連結会計年度より定額法に変更しております。この変更により、従来の方法に比べて当連結会計年度のレストラン事業のセグメント利益が41,903千円増加し、調整額のセグメント利益が5,472千円減少しております。

【関連情報】

前連結会計年度（自平成23年4月1日 至平成24年3月31日）

1．製品及びサービスごとの情報

（単位：千円）

	レストラン	フランチャイズ	合計
外部顧客への売上高	22,098,557	1,118,088	23,216,645

2．地域ごとの情報

(1) 売上高

本邦の外部顧客への売上高が連結損益計算書の売上高の90%を超えるため、記載を省略しております。

(2) 有形固定資産

（単位：千円）

日本	米国	合計
3,154,853	609,488	3,764,341

3．主要な顧客ごとの情報

外部顧客への売上高のうち、特定の顧客への売上高であって、連結損益計算書の売上高の10%以上を占めるものがないため、記載を省略しております。

当連結会計年度（自平成24年4月1日 至平成25年3月31日）

1．製品及びサービスごとの情報

（単位：千円）

	レストラン	フランチャイズ	合計
外部顧客への売上高	23,371,290	1,227,603	24,598,893

2．地域ごとの情報

(1) 売上高

本邦の外部顧客への売上高が連結損益計算書の売上高の90%を超えるため、記載を省略しております。

(2) 有形固定資産

（単位：千円）

日本	米国	合計
3,630,085	557,659	4,187,744

3．主要な顧客ごとの情報

外部顧客への売上高のうち、特定の顧客への売上高であって、連結損益計算書の売上高の10%以上を占めるものがないため、記載を省略しております。

【報告セグメントごとの固定資産の減損損失に関する情報】

前連結会計年度（自平成23年4月1日 至平成24年3月31日）及び当連結会計年度（自平成24年4月1日 至平成25年3月31日）

3．報告セグメントごとの売上高、利益または損失、資産、負債その他の項目の金額に関する情報に記載のとおりであります。

【報告セグメントごとののれんの償却額及び未償却残高に関する情報】

該当事項はありません。

【報告セグメントごとの負ののれん発生益に関する情報】

該当事項はありません。

【関連当事者情報】

前連結会計年度（自平成23年4月1日 至平成24年3月31日）及び当連結会計年度（自平成24年4月1日 至平成25年3月31日）

該当事項はありません。

(1株当たり情報)

	前連結会計年度 (自 平成23年4月1日 至 平成24年3月31日)	当連結会計年度 (自 平成24年4月1日 至 平成25年3月31日)
1株当たり純資産額	353円25銭	404円00銭
1株当たり当期純利益金額	38円39銭	48円26銭
潜在株式調整後1株当たり当期純利益金額	潜在株式が存在しないため記載して おりません。	潜在株式が存在しないため記載して おりません。

(注) 1株当たり当期純利益金額の算定上の基礎は、以下のとおりであります。

	前連結会計年度 (自 平成23年4月1日 至 平成24年3月31日)	当連結会計年度 (自 平成24年4月1日 至 平成25年3月31日)
1株当たり当期純利益金額		
当期純利益金額 (千円)	339,013	426,127
普通株主に帰属しない金額 (千円)	-	-
普通株式に係る当期純利益金額 (千円)	339,013	426,127
期中平均株式数 (千株)	8,830	8,830

(重要な後発事象)

該当事項はありません。

【連結附属明細表】

【社債明細表】

該当事項はありません。

【借入金等明細表】

区分	当期首残高 (千円)	当期末残高 (千円)	平均利率 (%)	返済期限
短期借入金	-	-	-	-
1年以内に返済予定の長期借入金	1,251,910	1,192,687	1.4	-
1年以内に返済予定のリース債務	259,312	374,082	3.2	-
長期借入金(1年以内に返済予定のものを除く。)	2,103,641	2,018,858	1.5	平成26年～29年
リース債務(1年以内に返済予定のものを除く。)	1,141,389	1,443,113	3.0	平成26年～39年
その他有利子負債	-	-	-	-
計	4,756,253	5,028,740	-	-

(注) 1. 平均利率については、期末借入残高に対する加重平均利率を記載しております。

2. 長期借入金及びリース債務(1年以内に返済予定のものを除く。)の連結決算日後5年間の返済予定額は以下のとおりであります。

	1年超2年以内 (千円)	2年超3年以内 (千円)	3年超4年以内 (千円)	4年超5年以内 (千円)
長期借入金	933,116	656,796	332,306	96,640
リース債務	345,086	322,218	282,694	164,372

【資産除去債務明細表】

本明細表に記載すべき事項が連結財務諸表規則第15条の23に規定する注記事項として記載されているため、資産除去債務明細表の記載を省略しております。

(2) 【その他】

当連結会計年度における四半期情報等

(累計期間)	第1四半期	第2四半期	第3四半期	当連結会計年度
売上高(千円)	5,957,018	12,370,012	18,313,379	24,598,893
税金等調整前四半期(当期)純利益金額(千円)	26,261	236,867	396,294	492,352
四半期(当期)純利益金額(千円)	22,407	197,551	327,476	426,127
1株当たり四半期(当期)純利益金額(円)	2.54	22.37	37.08	48.26

(会計期間)	第1四半期	第2四半期	第3四半期	第4四半期
1株当たり四半期純利益金額 (円)	2.54	19.83	14.71	11.17

2【財務諸表等】
(1)【財務諸表】
【貸借対照表】

(単位：千円)

	前事業年度 (平成24年3月31日)	当事業年度 (平成25年3月31日)
資産の部		
流動資産		
現金及び預金	2,849,304	3,352,780
売掛金	151,709	209,880
商品及び製品	222,942	218,721
原材料及び貯蔵品	58,333	43,803
前払費用	166,955	153,171
未収入金	69,874	87,378
繰延税金資産	230,529	288,210
1年内回収予定の関係会社長期貸付金	188,922	192,679
その他	-	2,128
貸倒引当金	4,105	4,899
流動資産合計	3,934,465	4,543,855
固定資産		
有形固定資産		
建物	3,804,647	3,783,966
減価償却累計額	2,788,243	2,655,309
建物(純額)	1,016,403	1,128,657
構築物	799,894	764,890
減価償却累計額	652,686	608,057
構築物(純額)	147,207	156,833
機械及び装置	280,010	280,010
減価償却累計額	261,865	267,491
機械及び装置(純額)	18,145	12,518
車両運搬具	11,676	9,816
減価償却累計額	11,625	9,790
車両運搬具(純額)	51	25
工具、器具及び備品	215,385	200,606
減価償却累計額	203,895	186,247
工具、器具及び備品(純額)	11,490	14,358
土地	761,962	728,824
リース資産	1,539,564	2,213,948
減価償却累計額	353,291	627,601
リース資産(純額)	1,186,273	1,586,347
建設仮勘定	13,318	2,520
有形固定資産合計	3,154,853	3,630,085
無形固定資産		
借地権	68,558	68,308
ソフトウェア	4,478	22,292
その他	98,629	73,592
無形固定資産合計	171,667	164,193

	前事業年度 (平成24年3月31日)	当事業年度 (平成25年3月31日)
投資その他の資産		
投資有価証券	40,711	43,318
関係会社株式	178,287	178,287
関係会社長期貸付金	381,951	338,364
破産更生債権等	313	-
長期前払費用	39,911	59,734
差入保証金	2,244,383	2,135,508
店舗賃借仮勘定	36,586	35,000
投資不動産	1,027,316	1,224,833
減価償却累計額	432,150	603,909
投資不動産（純額）	595,166	620,924
その他	9,708	18,508
貸倒引当金	8,172	11,627
投資その他の資産合計	3,518,846	3,418,018
固定資産合計	6,845,367	7,212,297
資産合計	10,779,833	11,756,152
負債の部		
流動負債		
買掛金	856,337	944,744
1年内返済予定の長期借入金	1,251,910	1,192,687
リース債務	259,312	374,082
未払金	135,698	235,690
未払費用	661,357	698,493
未払法人税等	93,000	132,000
未払消費税等	62,980	73,421
預り金	32,373	31,931
賞与引当金	175,000	225,000
リース資産減損勘定	82,788	72,552
資産除去債務	1,500	23,230
流動負債合計	3,612,258	4,003,833
固定負債		
長期借入金	2,103,641	2,018,858
リース債務	1,141,389	1,443,113
繰延税金負債	13,533	29,060
長期リース資産減損勘定	475,887	397,607
資産除去債務	315,252	335,614
その他	66,138	59,553
固定負債合計	4,115,842	4,283,807
負債合計	7,728,100	8,287,641

	前事業年度 (平成24年3月31日)	当事業年度 (平成25年3月31日)
純資産の部		
株主資本		
資本金	1,151,528	1,151,528
資本剰余金		
資本準備金	1,344,671	1,344,671
資本剰余金合計	1,344,671	1,344,671
利益剰余金		
利益準備金	78,653	78,653
その他利益剰余金		
別途積立金	1,000,000	1,000,000
繰越利益剰余金	453,967	38,644
利益剰余金合計	624,686	1,040,009
自己株式	70,332	70,608
株主資本合計	3,050,553	3,465,600
評価・換算差額等		
その他有価証券評価差額金	1,178	2,910
評価・換算差額等合計	1,178	2,910
純資産合計	3,051,732	3,468,511
負債純資産合計	10,779,833	11,756,152

【損益計算書】

(単位：千円)

	前事業年度 (自 平成23年 4月 1日 至 平成24年 3月31日)	当事業年度 (自 平成24年 4月 1日 至 平成25年 3月31日)
売上高	21,251,578	22,240,743
売上原価		
商品及び製品期首たな卸高	210,701	222,942
当期商品及び製品仕入高	8,794,765	9,402,854
当期製品製造原価	209,688	36,417
合計	9,215,155	9,662,214
商品及び製品期末たな卸高	222,942	218,721
売上原価合計	8,992,213	9,443,492
売上総利益	12,259,365	12,797,250
販売費及び一般管理費		
広告宣伝費	172,034	189,383
賃借料	1,687,027	1,673,194
給料及び手当	6,115,077	6,282,513
賞与引当金繰入額	171,486	225,000
福利厚生費	464,241	463,726
減価償却費	545,106	597,079
水道光熱費	758,148	839,919
消耗品費	429,725	370,392
その他	1,529,598	1,533,679
販売費及び一般管理費合計	11,872,445	12,174,888
営業利益	386,919	622,362
営業外収益		
受取利息	1 16,137	1 13,678
受取配当金	235	252
為替差益	-	62,572
仕入割引	53,719	-
受取賃貸料	58,914	60,492
雑収入	56,281	48,147
営業外収益合計	185,288	185,142
営業外費用		
支払利息	87,480	100,152
為替差損	5,969	-
賃貸費用	25,037	25,972
雑損失	854	602
営業外費用合計	119,342	126,726
経常利益	452,865	680,778

	前事業年度 (自 平成23年 4月 1日 至 平成24年 3月31日)	当事業年度 (自 平成24年 4月 1日 至 平成25年 3月31日)
特別利益		
固定資産売却益	-	² 485
賃貸借契約解約損戻入益	73,460	-
特別利益合計	73,460	485
特別損失		
固定資産除却損	³ 1,869	³ 1,859
投資有価証券評価損	3,578	-
減損損失	⁴ 94,577	⁴ 120,913
賃貸借契約解約損	4,754	45,523
特別損失合計	104,781	168,296
税引前当期純利益	421,544	512,966
法人税、住民税及び事業税	71,815	127,426
法人税等調整額	10,746	43,028
法人税等合計	82,561	84,397
当期純利益	338,983	428,568

【製造原価明細書】

区分	注記 番号	前事業年度 (自 平成23年 4月 1日 至 平成24年 3月31日)		当事業年度 (自 平成24年 4月 1日 至 平成25年 3月31日)	
		金額(千円)	構成比 (%)	金額(千円)	構成比 (%)
材料費		142,056	67.7	23,593	64.8
労務費	1	51,081	24.4	8,825	24.2
経費	2	16,550	7.9	3,998	11.0
当期総製造費用		209,688	100.0	36,417	100.0
当期製品製造原価		209,688		36,417	

(注)

前事業年度 (自 平成23年 4月 1日 至 平成24年 3月31日)	当事業年度 (自 平成24年 4月 1日 至 平成25年 3月31日)
1. 原価計算の方法 当社の原価計算は、組別総合原価計算によってお ります。 2. 1 労務費の中には、賞与引当金繰入額3,513千円が 含まれております。 2 経費のうち主なものは、次のとおりであります。 環境衛生費 2,964千円 消耗品費 3,476 水道光熱費 6,212	1. 原価計算の方法 同左 2. 2 経費のうち主なものは、次のとおりであります。 環境衛生費 566千円 修繕費 813 水道光熱費 1,472

【株主資本等変動計算書】

(単位：千円)

	前事業年度 (自 平成23年 4月 1日 至 平成24年 3月31日)	当事業年度 (自 平成24年 4月 1日 至 平成25年 3月31日)
株主資本		
資本金		
当期首残高	1,151,528	1,151,528
当期変動額		
当期変動額合計	-	-
当期末残高	1,151,528	1,151,528
資本剰余金		
資本準備金		
当期首残高	1,344,671	1,344,671
当期変動額		
当期変動額合計	-	-
当期末残高	1,344,671	1,344,671
資本剰余金合計		
当期首残高	1,344,671	1,344,671
当期変動額		
当期変動額合計	-	-
当期末残高	1,344,671	1,344,671
利益剰余金		
利益準備金		
当期首残高	78,653	78,653
当期変動額		
当期変動額合計	-	-
当期末残高	78,653	78,653
その他利益剰余金		
別途積立金		
当期首残高	1,000,000	1,000,000
当期変動額		
当期変動額合計	-	-
当期末残高	1,000,000	1,000,000
繰越利益剰余金		
当期首残高	792,951	453,967
当期変動額		
剰余金の配当	-	13,245
当期純利益	338,983	428,568
当期変動額合計	338,983	415,322
当期末残高	453,967	38,644
利益剰余金合計		
当期首残高	285,702	624,686
当期変動額		
剰余金の配当	-	13,245
当期純利益	338,983	428,568
当期変動額合計	338,983	415,322
当期末残高	624,686	1,040,009

	前事業年度 (自 平成23年 4月 1日 至 平成24年 3月31日)	当事業年度 (自 平成24年 4月 1日 至 平成25年 3月31日)
自己株式		
当期首残高	70,204	70,332
当期変動額		
自己株式の取得	128	276
当期変動額合計	128	276
当期末残高	70,332	70,608
株主資本合計		
当期首残高	2,711,698	3,050,553
当期変動額		
剰余金の配当	-	13,245
当期純利益	338,983	428,568
自己株式の取得	128	276
当期変動額合計	338,855	415,046
当期末残高	3,050,553	3,465,600
評価・換算差額等		
その他有価証券評価差額金		
当期首残高	1,217	1,178
当期変動額		
株主資本以外の項目の当期変動額（純額）	2,396	1,731
当期変動額合計	2,396	1,731
当期末残高	1,178	2,910
評価・換算差額等合計		
当期首残高	1,217	1,178
当期変動額		
株主資本以外の項目の当期変動額（純額）	2,396	1,731
当期変動額合計	2,396	1,731
当期末残高	1,178	2,910
純資産合計		
当期首残高	2,710,480	3,051,732
当期変動額		
剰余金の配当	-	13,245
当期純利益	338,983	428,568
自己株式の取得	128	276
株主資本以外の項目の当期変動額（純額）	2,396	1,731
当期変動額合計	341,252	416,778
当期末残高	3,051,732	3,468,511

【注記事項】

(継続企業の前提に関する事項)

該当事項はありません。

(重要な会計方針)

1 . 有価証券の評価基準及び評価方法

(1) 子会社株式及び関連会社株式

移動平均法による原価法

(2) その他有価証券

時価のあるもの

期末日の市場価格等に基づく時価法 (評価差額は全部純資産直入法により処理し、売却原価は移動平均法により算定)

時価のないもの

移動平均法による原価法

2 . たな卸資産の評価基準及び評価方法

主として総平均法による原価法 (貸借対照表価額は収益性の低下に基づく簿価切下げの方法により算定) を採用しております。

3 . 固定資産の減価償却の方法

(1) 有形固定資産 (リース資産を除く)

定額法を採用しております。

なお、主な耐用年数は以下のとおりであります。

建物 7 ~ 31年

構築物 10 ~ 30年

(2) 無形固定資産 (リース資産を除く)

定額法を採用しております。

なお、自社利用のソフトウェアについては、社内における利用可能期間 (5年) に基づく定額法を採用しております。

(3) リース資産

リース期間を耐用年数とし、残存価額を零とする定額法を採用しております。

なお、所有権移転外ファイナンス・リース取引のうち、リース取引開始日が平成20年3月31日以前のリース取引については、通常の賃貸借取引に係る方法に準じた会計処理によっております。

(4) 投資不動産

定額法を採用しております。

なお、主な耐用年数は以下のとおりであります。

建物 7 ~ 31年

構築物 10 ~ 30年

4 . 外貨建の資産及び負債の本邦通貨への換算基準

外貨建金銭債権債務は、期末日の直物為替相場により円貨に換算し、換算差額は損益として処理しております。

5 . 引当金の計上基準

(1) 貸倒引当金

売上債権、貸付金等の貸倒損失に備えるため、一般債権については貸倒実績率により、貸倒懸念債権等特定の債権については個別に回収可能性を検討し、回収不能見込額を計上しております。

(2) 賞与引当金

従業員の賞与の支給に充てるため、将来の支給見込額のうち当事業年度の負担額を計上しております。

6 . その他財務諸表作成のための基本となる重要な事項

消費税等の会計処理

税抜方式によっており、控除対象外消費税等は、発生事業年度の費用として処理しております。

(会計方針の変更)

(減価償却方法の変更)

当社は、有形固定資産（リース資産を除く）及び投資不動産の減価償却方法は定率法（ただし、平成10年4月1日以降に取得した建物（附属設備を除く））を採用していましたが、当事業年度より定額法に変更しております。

この変更は、直近3事業年度における多数の不採算店舗の退店、既存店の業態転換を含めた改装等の実施及び新規出店を実施したことを機に、有形固定資産等の使用状況を検証した結果、店舗運営コストと売上の対応の観点から、設備投資のコストを每期平均的に負担させることが会社の経済的実態を合理的に反映させることができると判断し、定額法に変更するものであります。

この変更により、当事業年度の営業利益が25,104千円増加し、経常利益及び税引前当期純利益はそれぞれ22,943千円増加しております。

(貸借対照表関係)

当座貸越契約及び貸出コミットメント

当社は、運転資金の効率的な調達を行うため取引銀行5行と当座貸越契約を締結しております。

この契約に基づく事業年度末の借入未実行残高は次のとおりであります。

	前事業年度 (平成24年3月31日)	当事業年度 (平成25年3月31日)
当座貸越極度額	2,100,000千円	2,100,000千円
借入実行残高	-	-
差引額	2,100,000	2,100,000

(損益計算書関係)

1 関係会社との取引に係るものが次のとおり含まれております。

	前事業年度 (自平成23年4月1日 至平成24年3月31日)	当事業年度 (自平成24年4月1日 至平成25年3月31日)
関係会社よりの受取利息	15,568千円	13,050千円
計	15,568	13,050

2 固定資産売却益の内容は次のとおりであります。

	前事業年度 (自平成23年4月1日 至平成24年3月31日)	当事業年度 (自平成24年4月1日 至平成25年3月31日)
その他	-千円	485千円
計	-	485

3 固定資産除却損の内容は次のとおりであります。

	前事業年度 (自平成23年4月1日 至平成24年3月31日)	当事業年度 (自平成24年4月1日 至平成25年3月31日)
建物	1,514千円	1,094千円
構築物	-	256
その他	354	509
計	1,869	1,859

4 減損損失

当社は以下の資産グループについて減損損失を計上しております。

前事業年度（自 平成23年4月1日 至 平成24年3月31日）

場所	用途	種類	減損損失 (千円)
栃木県宇都宮市他	店舗	建物等	91,591
栃木県足利市他	遊休資産	土地	2,986

当社は、キャッシュ・フローを生み出す最小単位として、店舗を基本単位としたグルーピングを行っております。

店舗のうち収益性が低下した資産、遊休資産について、帳簿価額を回収可能価額まで減額し、当該減少額94,577千円を減損損失として計上しております。

当事業年度（自 平成24年4月1日 至 平成25年3月31日）

場所	用途	種類	減損損失 (千円)
栃木県宇都宮市他	店舗	建物等	67,085
栃木県足利市他	遊休資産	土地	5,827
栃木県宇都宮市	共用資産	無形固定資産	48,000

当社は、キャッシュ・フローを生み出す最小単位として、店舗を基本単位としたグルーピングを行っております。

店舗のうち収益性が低下した資産、遊休資産について及び共用資産のうち入替予定資産について、帳簿価額を回収可能価額まで減額し、当該減少額120,913千円を減損損失として計上しております。

減損損失の内訳

	前事業年度 (自 平成23年4月1日 至 平成24年3月31日)	当事業年度 (自 平成24年4月1日 至 平成25年3月31日)
建物	43,746千円	27,241千円
構築物	5,132	7,289
リース資産	41,289	30,529
無形固定資産	-	49,074
投資不動産	2,986	5,827
その他	1,423	950
計	94,577	120,913

なお、当該資産グループの回収可能価額は、使用価値により算定しております。使用価値は、将来キャッシュ・フローを5.0%で割り引いて算定しております。

(株主資本等変動計算書関係)

前事業年度(自平成23年4月1日至平成24年3月31日)

自己株式の種類及び株式数に関する事項

	当事業年度期首株式数(千株)	当事業年度増加株式数(千株)	当事業年度減少株式数(千株)	当事業年度末株式数(千株)
普通株式(注)	52	0	-	52
合計	52	0	-	52

(注)普通株式の自己株式の株式数の増加0千株は、単元未満株式の買取りによる増加であります。

当事業年度(自平成24年4月1日至平成25年3月31日)

自己株式の種類及び株式数に関する事項

	当事業年度期首株式数(千株)	当事業年度増加株式数(千株)	当事業年度減少株式数(千株)	当事業年度末株式数(千株)
普通株式(注)	52	0	-	52
合計	52	0	-	52

(注)普通株式の自己株式の株式数の増加0千株は、単元未満株式の買取りによる増加であります。

(リース取引関係)

1. ファイナンス・リース取引

所有権移転外ファイナンス・リース取引

リース資産の内容

有形固定資産

店舗における建物、工具器具及び備品等であります。

リース資産の減価償却の方法

重要な会計方針「3. 固定資産の減価償却の方法」に記載のとおりであります。

なお、所有権移転外ファイナンス・リース取引のうち、リース取引開始日が、平成20年3月31日以前のリース取引については、通常の賃貸借取引に係る方法に準じた会計処理によっており、その内容は次のとおりであります。

(1) リース物件の取得価額相当額、減価償却累計額相当額、減損損失累計額相当額及び期末残高相当額

(単位：千円)

	前事業年度(平成24年3月31日)			
	取得価額相当額	減価償却累計額相当額	減損損失累計額相当額	期末残高相当額
建物	2,034,047	1,157,234	519,028	357,784
工具、器具及び備品	619,951	506,823	21,695	91,431
合計	2,653,998	1,664,058	540,724	449,215

(単位：千円)

	当事業年度(平成25年3月31日)			
	取得価額相当額	減価償却累計額相当額	減損損失累計額相当額	期末残高相当額
建物	1,730,401	979,096	473,280	278,024
工具、器具及び備品	361,708	332,147	12,111	17,449
合計	2,092,109	1,311,243	485,391	295,473

(2) 未経過リース料期末残高相当額等

(単位：千円)

	前事業年度 (平成24年3月31日)	当事業年度 (平成25年3月31日)
未経過リース料期末残高相当額		
1年内	200,629	118,349
1年超	707,015	555,088
合計	907,644	673,438
リース資産減損勘定の残高	558,676	470,159

(3) 支払リース料、リース資産減損勘定の取崩額、減価償却費相当額、支払利息相当額及び減損損失

(単位：千円)

	前事業年度 (自平成23年4月1日 至平成24年3月31日)	当事業年度 (自平成24年4月1日 至平成25年3月31日)
支払リース料	316,899	252,514
リース資産減損勘定の取崩額	94,607	81,665
減価償却費相当額	175,071	129,721
支払利息相当額	28,184	21,521
減損損失	198	23,775

(4) 減価償却費相当額の算定方法

リース期間を耐用年数とし、残存価額を零とする定額法によっております。

(5) 利息相当額の算定方法

リース料総額とリース物件の取得価額相当額との差額を利息相当額とし、各期への配分方法については、利息法によっております。

2. オペレーティング・リース取引

オペレーティング・リース取引のうち解約不能のものに係る未経過リース料

(単位：千円)

	前事業年度 (平成24年3月31日)	当事業年度 (平成25年3月31日)
1年内	90,097	80,523
1年超	479,507	355,102
合計	569,605	435,625

(有価証券関係)

子会社株式(当事業年度の貸借対照表計上額 178,287千円、前事業年度の貸借対照表計上額 178,287千円)は、市場価格がなく、時価を把握することが極めて困難と認められることから、記載しておりません。

(税効果会計関係)

1. 繰延税金資産及び繰延税金負債の発生の主な原因別の内訳

	前事業年度 (平成24年3月31日)	当事業年度 (平成25年3月31日)
繰延税金資産		
建物・構築物	496,928千円	447,705千円
土地・借地権	365,559	367,969
少額減価償却資産	20,769	14,422
貸倒引当金	4,595	5,987
未払事業税	8,294	8,671
賞与引当金	65,975	84,825
リース資産減損勘定	202,725	169,371
繰越欠損金	598,184	461,959
資産除去債務	111,849	135,987
その他	74,691	96,068
繰延税金資産小計	1,949,572	1,792,968
評価性引当額	1,718,999	1,504,711
繰延税金資産合計	230,573	288,256
繰延税金負債		
資産除去債務に対応する資産	12,819	27,472
その他	757	1,633
繰延税金負債合計	13,577	29,106
繰延税金資産(負債)の純額	216,996	259,150

2. 法定実効税率と税効果会計適用後の法人税等の負担率との間に重要な差異があるときの、当該差異の原因となった主要な項目別の内訳

	前事業年度 (平成24年3月31日)	当事業年度 (平成25年3月31日)
法定実効税率	40.4%	37.7%
(調整)		
住民税均等割等	16.7	14.9
評価性引当金	50.5	41.8
交際費等永久に損金に算入されない項目	6.3	5.1
税率変更による期末繰延税金資産の減額修正	3.6	-
その他	3.1	0.6
税効果会計適用後の法人税等の負担率	19.6	16.5

(企業結合等関係)

該当事項はありません。

(資産除去債務関係)

資産除去債務のうち貸借対照表に計上しているもの

イ 当該資産除去債務の概要

店舗用土地及び建物の不動産賃貸借契約に伴う原状回復義務等であります。

ロ 当該資産除去債務の金額の算定方法

使用見込期間を取得から7年と見積り、割引率は0.269%から1.128%を使用して資産除去債務の金額を計算しております。

ハ 当該資産除去債務の総額の増減

	前事業年度 (自平成23年4月1日 至平成24年3月31日)	当事業年度 (自平成24年4月1日 至平成25年3月31日)
期首残高	347,744千円	316,752千円
有形固定資産の取得に伴う増加額	15,314	34,537
時の経過による調整額	621	729
資産除去債務の履行による減少額	57,710	45,374
見積りの変更による増加額	10,781	52,200
期末残高	316,752	358,844

二 資産除去債務の金額の見積りの変更

前事業年度において、資産の除去時点において必要とされる除去費用が、固定資産取得時における見積額と相違する見込みであることが明らかになったことから、見積りの変更による増加額を変更前の資産除去債務残高に10,781千円加算しております。

また、当事業年度において、資産の除去時点において必要とされる除去費用が、固定資産取得時における見積額と相違する見込みであることが明らかになったことから、見積りの変更による増加額を変更前の資産除去債務残高に52,200千円加算しております。

(1株当たり情報)

	前事業年度 (自 平成23年 4月 1日 至 平成24年 3月31日)	当事業年度 (自 平成24年 4月 1日 至 平成25年 3月31日)
1株当たり純資産額	345円59銭	392円80銭
1株当たり当期純利益金額	38円39銭	48円53銭
潜在株式調整後1株当たり当期純利益金額	潜在株式が存在しないため記載して おりません。	潜在株式が存在しないため記載し ておりません。

(注) 1株当たり当期純利益金額の算定上の基礎は、以下のとおりであります。

	前事業年度 (自 平成23年 4月 1日 至 平成24年 3月31日)	当事業年度 (自 平成24年 4月 1日 至 平成25年 3月31日)
1株当たり当期純利益金額		
当期純利益金額 (千円)	338,983	428,568
普通株主に帰属しない金額 (千円)	-	-
普通株式に係る当期純利益金額 (千円)	338,983	428,568
期中平均株式数 (千株)	8,830	8,830

(重要な後発事象)

該当事項はありません。

【附属明細表】
【有価証券明細表】
【株式】

銘柄		株式数(株)	貸借対照表計上額 (千円)	
投資有価証券	その他有価証券	(株)とちぎテレビ	600	30,000
		藤井産業(株)	6,000	4,110
		東京海上ホールディングス (株)	1,500	3,975
		(株)栃木銀行	10,000	3,680
		(株)みずほフィナンシャルグ ループ	5,000	995
		(株)三菱UFJフィナンシャ ルグループ	1,000	558
	小計	24,100	43,318	
計		24,100	43,318	

【有形固定資産等明細表】

資産の種類	当期首残高 (千円)	当期増加額 (千円)	当期減少額 (千円)	当期末残高 (千円)	当期末減価償却累計額または償却累計額 (千円)	当期償却額 (千円)	差引当期末残高 (千円)
有形固定資産							
建物	3,804,647	384,301	404,982 (27,241)	3,783,966	2,655,309	243,712	1,128,657
構築物	799,894	44,488	79,491 (7,289)	764,890	608,057	27,317	156,833
機械及び装置	280,010	-	-	280,010	267,491	5,626	12,518
車両運搬具	11,676	-	1,860	9,816	9,790	25	25
工具、器具及び備品	215,385	7,897	22,676 (760)	200,606	186,247	4,081	14,358
土地	761,962	-	33,138	728,824	-	-	728,824
リース資産	1,539,564	719,763	45,379 (6,753)	2,213,948	627,601	310,294	1,586,347
建設仮勘定	13,318	2,520	13,318	2,520	-	-	2,520
有形固定資産計	7,426,459	1,158,970	600,846 (42,045)	7,984,583	4,354,498	591,057	3,630,085
無形固定資産							
借地権	68,558	750	1,000 (1,000)	68,308	-	-	68,308
ソフトウェア	250,427	22,816	-	273,243	250,951	5,002	22,292
その他	107,863	28,682	52,962 (48,074)	83,584	9,991	1,019	73,592
無形固定資産計	426,850	52,248	53,962 (49,074)	425,136	260,943	6,022	164,193
長期前払費用	130,695	35,123	11,426 (190)	154,392	94,657	15,110	59,734

(注) 1. 「当期減少額」欄の()内は内書きで、減損損失の計上額であります。

2. 当期増加額の内訳は次のとおりであります。

建物：新設店舗	237,107千円
：改装店舗	125,043
構築物：新設店舗	37,545
：改装店舗	3,317
リース資産：新設店舗	324,575
：改装店舗	171,711

3. 当期減少額の内訳は次のとおりであります。

建物：退店店舗	233,628千円
構築物：退店店舗	32,803
リース資産：退店店舗	15,786

【引当金明細表】

区分	当期首残高 (千円)	当期増加額 (千円)	当期減少額 (目的使用) (千円)	当期減少額 (その他) (千円)	当期末残高 (千円)
貸倒引当金	12,277	16,526	-	12,277(注)	16,526
賞与引当金	175,000	225,000	175,000	-	225,000

(注) 貸倒引当金の「当期減少額(その他)」は、一般債権の貸倒実績率洗替額等であります。

(2) 【主な資産及び負債の内容】

資産の部

1) 現金及び預金

区分	金額(千円)
現金	355,412
銀行預金	
当座預金	798
普通預金	2,995,823
別段預金	745
小計	2,997,367
合計	3,352,780

2) 売掛金

(イ) 相手先別内訳

相手先	金額(千円)
GENKI SUSHI HONG KONG LTD.	176,535
GENKI SUSHI USA., INC.	16,870
IBJL東芝リース(株)	6,665
イオンモール(株)	2,898
その他	6,909
合計	209,880

(ロ) 売掛金の発生及び回収並びに滞留状況

当期首残高 (千円)	当期発生高 (千円)	当期回収高 (千円)	当期末残高 (千円)	回収率(%)	滞留期間(日)
(A)	(B)	(C)	(D)	$\frac{(C)}{(A) + (B)} \times 100$	(A) + (D)
					2
					(B)
					365
151,709	1,436,660	1,378,489	209,880	86.8	45.9

(注) 上記金額には消費税等が含まれております。

3) 商品及び製品

区分	金額(千円)
商品	
魚介	122,797
米	8,263
海苔	3,040
その他	84,574
小計	218,676
製品	
魚介切身	44
小計	44
合計	218,721

4) 原材料及び貯蔵品

区分	金額(千円)
貯蔵品	
店舗用消耗品	43,803
合計	43,803

5) 差入保証金

区分	金額(千円)
店舗賃借敷金・保証金	2,105,485
その他	30,023
合計	2,135,508

6) 投資不動産

区分	金額(千円)
建物	3,413
土地	616,532
その他	979
合計	620,924

負債の部

1) 買掛金

相手先	金額(千円)
(株)トワニ 札幌店	62,051
(株)ショクリュー	50,428
兼松新東亜食品(株)	42,709
マルコ水産(株)	41,952
(株)マルハニチロ水産	40,847
その他	706,755
合計	944,744

2) 1年内返済予定の長期借入金

相手先	金額(千円)
(株)足利銀行	412,400
(株)栃木銀行	366,798
(株)三井住友銀行	125,101
(株)三菱東京UFJ銀行	99,912
(株)みずほ銀行	62,956
(株)常陽銀行	40,200
(株)大東銀行	40,200
(株)あおぞら銀行	25,200
三井住友信託銀行(株)	19,920
合計	1,192,687

3) 未払費用

区分	金額(千円)
給与	535,682
社会保険料等	90,339
水道光熱費	69,972
その他	2,499
合計	698,493

4) 長期借入金

相手先	金額(千円)
(株)足利銀行	748,460
(株)栃木銀行	558,840
(株)三井住友銀行	208,080
(株)みずほ銀行	130,112
(株)三菱東京UFJ銀行	128,736
(株)常陽銀行	126,300
(株)あおぞら銀行	53,800
(株)大東銀行	42,550
三井住友信託銀行(株)	21,980
合計	2,018,858

5) リース債務

相手先	金額(千円)
芙蓉総合リース(株)	239,123
日本GE(株)	161,905
三菱UFJリース(株)	111,125
日本電子計算機(株)	103,648
東京センチュリーリース(株)	78,432
三井住友ファイナンス&リース(株)	75,625
その他	673,252
合計	1,443,113

6) 長期リース資産減損勘定

区分	金額(千円)
建物	397,607
合計	397,607

(3) 【その他】

該当事項はありません。

第6【提出会社の株式事務の概要】

事業年度	4月1日から3月31日まで
定時株主総会	6月中
基準日	3月31日
剰余金の配当の基準日	9月30日 3月31日
1単元の株式数	100株
単元未満株式の買取り	
取扱場所	(特別口座) 東京都千代田区丸の内一丁目4番5号 三菱UFJ信託銀行株式会社 証券代行部
株主名簿管理人	(特別口座) 東京都千代田区丸の内一丁目4番5号 三菱UFJ信託銀行株式会社
取次所	
買取手数料	無料
公告掲載方法	電子公告とする。ただし、事故その他やむを得ない事由によって電子公告による公告をすることができない場合は、日本経済新聞に掲載して行う。 公告掲載URL http://www.genkisushi.co.jp
株主に対する特典	毎年3月、9月の各末日の単元株(100株)以上所有株主に対し、100株以上500株未満の株主には毎回一律1,500円相当(1枚500円の食事券3枚)500株以上1,000株未満の株主には毎回一律7,500円相当(1枚500円の食事券15枚)、1,000株以上の株主には毎回一律15,000円相当(1枚500円の食事券30枚)の優待食事券をそれぞれ贈呈する。

(注) 単元未満株式についての権利

当社の株主(実質株主を含む。)は、その有する単元未満株式について、次に掲げる権利以外の権利を行使することができません。

- (1) 会社法第189条第2項各号に掲げる権利
- (2) 会社法第166条第1項の規定による請求をする権利
- (3) 株主の有する株式数に応じて募集株式及び募集新株予約権の割当てを受ける権利

第7【提出会社の参考情報】

1【提出会社の親会社等の情報】

当社は、親会社等はありません。

2【その他の参考情報】

当事業年度の開始日から有価証券報告書提出日までの間に、次の書類を提出しております。

- | | |
|--|-------------------------|
| (1) 有価証券報告書及びその添付書類並びに確認書
事業年度（第33期）（自 平成23年4月1日 至 平成24年3月31日） | 平成24年6月27日
関東財務局長に提出 |
| (2) 内部統制報告書及びその添付書類
事業年度（第33期）（自 平成23年4月1日 至 平成24年3月31日） | 平成24年6月27日
関東財務局長に提出 |
| (3) 四半期報告書及び確認書
（第34期第1四半期）（自 平成24年4月1日 至 平成24年6月30日） | 平成24年8月10日
関東財務局長に提出 |
| （第34期第2四半期）（自 平成24年7月1日 至 平成24年9月30日） | 平成24年11月9日
関東財務局長に提出 |
| （第34期第3四半期）（自 平成24年10月1日 至 平成24年12月31日） | 平成25年2月8日
関東財務局長に提出 |
| (4) 臨時報告書
企業内容等の開示に関する内閣府令第19条第2項第9号の2（株主総会における議決権行使の結果）に基づく臨時報告書であります。 | 平成24年6月28日
関東財務局長に提出 |
| 企業内容等の開示に関する内閣府令第19条第2項第9号（代表者の異動）に基づく臨時報告書であります。 | 平成25年3月25日
関東財務局長に提出 |

第二部【提出会社の保証会社等の情報】

該当事項はありません。

独立監査人の監査報告書及び内部統制監査報告書

平成25年6月21日

元気寿司株式会社
取締役会 御中

桜橋監査法人

指定社員
業務執行社員 公認会計士 川崎 健一 印

指定社員
業務執行社員 公認会計士 富田 鉄平 印

< 財務諸表監査 >

当監査法人は、金融商品取引法第193条の2第1項の規定に基づく監査証明を行うため、「経理の状況」に掲げられている元気寿司株式会社の平成24年4月1日から平成25年3月31日までの連結会計年度の連結財務諸表、すなわち、連結貸借対照表、連結損益計算書、連結包括利益計算書、連結株主資本等変動計算書、連結キャッシュ・フロー計算書、連結財務諸表作成のための基本となる重要な事項、その他の注記及び連結附属明細表について監査を行った。

連結財務諸表に対する経営者の責任

経営者の責任は、我が国において一般に公正妥当と認められる企業会計の基準に準拠して連結財務諸表を作成し適正に表示することにある。これには、不正又は誤謬による重要な虚偽表示のない連結財務諸表を作成し適正に表示するために経営者が必要と判断した内部統制を整備及び運用することが含まれる。

監査人の責任

当監査法人の責任は、当監査法人が実施した監査に基づいて、独立の立場から連結財務諸表に対する意見を表明することにある。当監査法人は、我が国において一般に公正妥当と認められる監査の基準に準拠して監査を行った。監査の基準は、当監査法人に連結財務諸表に重要な虚偽表示がないかどうかについて合理的な保証を得るために、監査計画を策定し、これに基づき監査を実施することを求めている。

監査においては、連結財務諸表の金額及び開示について監査証拠を入手するための手続が実施される。監査手続は、当監査法人の判断により、不正又は誤謬による連結財務諸表の重要な虚偽表示のリスクの評価に基づいて選択及び適用される。財務諸表監査の目的は、内部統制の有効性について意見表明するためのものではないが、当監査法人は、リスク評価の実施に際して、状況に応じた適切な監査手続を立案するために、連結財務諸表の作成と適正な表示に関連する内部統制を検討する。また、監査には、経営者が採用した会計方針及びその適用方法並びに経営者によって行われた見積りの評価も含め全体としての連結財務諸表の表示を検討することが含まれる。

当監査法人は、意見表明の基礎となる十分かつ適切な監査証拠を入手したと判断している。

監査意見

当監査法人は、上記の連結財務諸表が、我が国において一般に公正妥当と認められる企業会計の基準に準拠して、元気寿司株式会社及び連結子会社の平成25年3月31日現在の財政状態並びに同日をもって終了する連結会計年度の経営成績及びキャッシュ・フローの状況をすべての重要な点において適正に表示しているものと認める。

< 内部統制監査 >

当監査法人は、金融商品取引法第193条の2第2項の規定に基づく監査証明を行うため、元気寿司株式会社の平成25年3月31日現在の内部統制報告書について監査を行った。

内部統制報告書に対する経営者の責任

経営者の責任は、財務報告に係る内部統制を整備及び運用し、我が国において一般に公正妥当と認められる財務報告に係る内部統制の評価の基準に準拠して内部統制報告書を作成し適正に表示することにある。

なお、財務報告に係る内部統制により財務報告の虚偽の記載を完全には防止又は発見することができない可能性がある。

監査人の責任

当監査法人の責任は、当監査法人が実施した内部統制監査に基づいて、独立の立場から内部統制報告書に対する意見を表明することにある。当監査法人は、我が国において一般に公正妥当と認められる財務報告に係る内部統制の監査の基準に準拠して内部統制監査を行った。財務報告に係る内部統制の監査の基準は、当監査法人に内部統制報告書に重要な虚偽表示がないかどうかについて合理的な保証を得るために、監査計画を策定し、これに基づき内部統制監査を実施することを求めている。

内部統制監査においては、内部統制報告書における財務報告に係る内部統制の評価結果について監査証拠を入手するための手続が実施される。内部統制監査の監査手続は、当監査法人の判断により、財務報告の信頼性に及ぼす影響の重要性に基づいて選択及び適用される。また、内部統制監査には、財務報告に係る内部統制の評価範囲、評価手続及び評価結果について経営者が行った記載を含め、全体としての内部統制報告書の表示を検討することが含まれる。

当監査法人は、意見表明の基礎となる十分かつ適切な監査証拠を入手したと判断している。

監査意見

当監査法人は、元気寿司株式会社が平成25年3月31日現在の財務報告に係る内部統制は有効であると表示した上記の内部統制報告書が、我が国において一般に公正妥当と認められる財務報告に係る内部統制の評価の基準に準拠して、財務報告に係る内部統制の評価結果について、すべての重要な点において適正に表示しているものと認める。

利害関係

会社と当監査法人又は業務執行社員との間には、公認会計士法の規定により記載すべき利害関係はない。

以上

-
- (注) 1. 上記は、監査報告書の原本に記載された事項を電子化したものであり、その原本は当社が連結財務諸表に添付する形で別途保管しております。
2. 連結財務諸表の範囲にはXBR Lデータ自体は含まれていません。

独立監査人の監査報告書

平成25年 6月21日

元気寿司株式会社
取締役会 御中

桜橋監査法人

指定社員
業務執行社員 公認会計士 川崎 健一 印

指定社員
業務執行社員 公認会計士 富田 鉄平 印

当監査法人は、金融商品取引法第193条の2第1項の規定に基づく監査証明を行うため、「経理の状況」に掲げられている元気寿司株式会社の平成24年4月1日から平成25年3月31日までの第34期事業年度の財務諸表、すなわち、貸借対照表、損益計算書、株主資本等変動計算書、重要な会計方針、その他の注記及び附属明細表について監査を行った。

財務諸表に対する経営者の責任

経営者の責任は、我が国において一般に公正妥当と認められる企業会計の基準に準拠して財務諸表を作成し適正に表示することにある。これには、不正又は誤謬による重要な虚偽表示のない財務諸表を作成し適正に表示するために経営者が必要と判断した内部統制を整備及び運用することが含まれる。

監査人の責任

当監査法人の責任は、当監査法人が実施した監査に基づいて、独立の立場から財務諸表に対する意見を表明することにある。当監査法人は、我が国において一般に公正妥当と認められる監査の基準に準拠して監査を行った。監査の基準は、当監査法人に財務諸表に重要な虚偽表示がないかどうかについて合理的な保証を得るために、監査計画を策定し、これに基づき監査を実施することを求めている。

監査においては、財務諸表の金額及び開示について監査証拠を入手するための手続が実施される。監査手続は、当監査法人の判断により、不正又は誤謬による財務諸表の重要な虚偽表示のリスクの評価に基づいて選択及び適用される。財務諸表監査の目的は、内部統制の有効性について意見表明するためのものではないが、当監査法人は、リスク評価の実施に際して、状況に応じた適切な監査手続を立案するために、財務諸表の作成と適正な表示に関連する内部統制を検討する。また、監査には、経営者が採用した会計方針及びその適用方法並びに経営者によって行われた見積りの評価も含め全体としての財務諸表の表示を検討することが含まれる。

当監査法人は、意見表明の基礎となる十分かつ適切な監査証拠を入手したと判断している。

監査意見

当監査法人は、上記の財務諸表が、我が国において一般に公正妥当と認められる企業会計の基準に準拠して、元気寿司株式会社の平成25年3月31日現在の財政状態及び同日をもって終了する事業年度の経営成績をすべての重要な点において適正に表示しているものと認める。

利害関係

会社と当監査法人又は業務執行社員との間には、公認会計士法の規定により記載すべき利害関係はない。

以上

-
- (注) 1. 上記は、監査報告書の原本に記載された事項を電子化したものであり、その原本は当社が財務諸表に添付する形で別途保管しております。
2. 財務諸表の範囲にはXBR Lデータ自体は含まれていません。