

【表紙】

【提出書類】	有価証券報告書
【根拠条文】	金融商品取引法第24条第1項
【提出先】	関東財務局長
【提出日】	平成25年6月25日
【事業年度】	第87期（自平成24年4月1日至平成25年3月31日）
【会社名】	株式会社日本製鋼所
【英訳名】	THE JAPAN STEEL WORKS,LTD.
【代表者の役職氏名】	代表取締役社長 佐藤 育男
【本店の所在の場所】	東京都品川区大崎一丁目11番1号
【電話番号】	03(5745)2001(代表)
【事務連絡者氏名】	総務部長 中西 正典
【最寄りの連絡場所】	東京都品川区大崎一丁目11番1号
【電話番号】	03(5745)2001(代表)
【事務連絡者氏名】	総務部長 中西 正典
【縦覧に供する場所】	株式会社東京証券取引所 （東京都中央区日本橋兜町2番1号） 株式会社大阪証券取引所 （大阪市中央区北浜一丁目8番16号） 株式会社名古屋証券取引所 （名古屋市中区栄三丁目8番20号） 証券会員制法人福岡証券取引所 （福岡市中央区天神二丁目14番2号） 証券会員制法人札幌証券取引所 （札幌市中央区南一条西五丁目14番地の1）

第一部【企業情報】

第1【企業の概況】

1【主要な経営指標等の推移】

(1) 最近5連結会計年度に係る主要な経営指標等の推移

回次 決算年月	第83期 平成21年3月	第84期 平成22年3月	第85期 平成23年3月	第86期 平成24年3月	第87期 平成25年3月
売上高 (百万円)	227,113	201,680	212,929	221,368	220,653
経常利益 (百万円)	35,949	31,246	29,168	23,360	17,108
当期純利益 (百万円)	16,034	17,528	16,532	12,591	8,281
包括利益 (百万円)	-	-	14,137	12,081	9,484
純資産額 (百万円)	90,125	111,149	120,820	128,613	134,368
総資産額 (百万円)	296,909	322,986	339,263	325,653	303,970
1株当たり純資産額 (円)	242.13	296.13	322.98	344.28	359.29
1株当たり当期純利益 (円)	43.19	47.22	44.54	33.93	22.33
潜在株式調整後 1株当たり当期純利益 (円)	-	-	-	-	-
自己資本比率 (%)	30.27	34.03	35.34	39.21	43.83
自己資本利益率 (%)	18.34	17.55	14.39	10.17	6.35
株価収益率 (倍)	21.42	22.68	14.62	16.71	22.43
営業活動による キャッシュ・フロー (百万円)	26,319	45,668	21,774	32,507	23,735
投資活動による キャッシュ・フロー (百万円)	33,148	37,287	28,238	18,601	5,832
財務活動による キャッシュ・フロー (百万円)	10,614	2,687	2,116	6,846	15,259
現金及び現金同等物 の期末残高 (百万円)	39,904	45,603	41,116	48,107	50,972
従業員数 (臨時従業員数) (名)	4,752 (676)	4,905 (660)	4,880 (756)	4,867 (711)	4,804 (1,075)

(注) 1. 売上高には、消費税等は含まれておりません。

2. 潜在株式調整後1株当たり当期純利益については、潜在株式が存在しない為記載しておりません。

3. 株価収益率における株価は、貸借対照表日における東京証券取引所第一部終値(当該株価がない場合には貸借対照表日前直近の日における終値)であります。

(2) 提出会社の最近5事業年度に係る主要な経営指標等の推移

回次 決算年月	第83期 平成21年3月	第84期 平成22年3月	第85期 平成23年3月	第86期 平成24年3月	第87期 平成25年3月
売上高 (百万円)	196,030	175,333	179,325	189,329	184,312
経常利益 (百万円)	34,115	29,243	26,803	20,114	13,527
当期純利益 (百万円)	15,449	16,665	14,527	11,257	7,519
資本金 (百万円)	19,694	19,694	19,694	19,694	19,694
発行済株式総数 (株)	371,463,036	371,463,036	371,463,036	371,463,036	371,463,036
純資産額 (百万円)	82,449	101,615	109,734	116,255	120,866
総資産額 (百万円)	277,301	298,783	316,176	302,550	277,086
1株当たり純資産額 (円)	222.12	273.77	295.65	313.49	325.93
1株当たり配当額 (円)	12	12	12	10	10
(内1株当たり中間配当額) (円)	(6)	(6)	(6)	(5)	(5)
1株当たり当期純利益 (円)	41.62	44.90	39.14	30.33	20.28
潜在株式調整後 1株当たり当期純利益 (円)	-	-	-	-	-
自己資本比率 (%)	29.73	34.01	34.71	38.43	43.62
自己資本利益率 (%)	19.26	18.11	13.75	9.96	6.34
株価収益率 (倍)	22.22	23.85	16.63	18.69	24.71
配当性向 (%)	28.83	26.73	30.66	32.97	49.31
従業員数 (名)	2,039	2,048	2,062	2,114	2,154

(注) 1. 売上高には、消費税等は含まれておりません。

2. 潜在株式調整後1株当たり当期純利益については、潜在株式が存在しない為記載しておりません。

3. 株価収益率における株価は、貸借対照表日における東京証券取引所第一部終値(当該株価がない場合には貸借対照表日前直近の日における終値)であります。

2【沿革】

明治40年11月 北海道炭礦汽船株式会社と英国アームストロング・ウィットウォース会社（Sir W. G. Armstrong, Whitworth & Co., Ltd.）、ビッカーズ会社（Vickers Sons and Maxim, Ltd.）の3社共同出資により設立。本店及び工場を北海道室蘭におく。

大正4年12月 本店を東京市に移す。

大正7年7月 大阪市に支店をおく。（現関西支店）

大正8年12月 北海道製鉄株式会社（室蘭市輪西町所在）を合併して、製鉄及び採鉱事業を兼営。

大正9年11月 株式会社広島製作所（広島市外所在）を買収して広島工場（現広島製作所）を設置。

昭和6年12月 製鉄及び採鉱事業を分離して輪西製鉄株式会社を設立。

昭和10年11月 横浜工場を神奈川県金沢町に起工。昭和11年6月に竣工し操業開始。

昭和13年10月 武蔵製作所を東京都北多摩郡府中町に起工。昭和16年5月に竣工し操業開始。（昭和62年9月閉鎖）

昭和18年5月 宇都宮製作所を栃木県河内郡平石村に起工。昭和19年4月竣工し操業開始。

昭和20年12月 から 各製作所ごとに逐次民需品生産転換許可をうけ、民需品の生産を開始。

昭和21年8月

昭和24年1月 特需作業のため赤羽作業所を設置。（昭和36年2月閉鎖）

昭和25年12月 法定整備計画に基づき、商号を(株)旧日本製鋼所と変更の上解散し、新たに(株)日本製鋼所を設立、旧会社から室蘭・広島・横浜・武蔵の4製作所と赤羽作業所及び本店その他の営業所を継承して新発足。

昭和26年6月 東京及び大阪証券取引所に株式上場。

昭和26年9月 名古屋及び札幌証券取引所に株式上場。

昭和27年7月 福岡証券取引所に株式上場。

昭和27年8月 山陽火工株式会社設立。（昭和38年5月商号変更、現アーム興産株式会社）（連結子会社）

昭和31年3月 有限会社金沢工作所設立。（昭和63年3月組織変更、平成2年5月及び平成23年10月商号変更、現日鋼工業株式会社）（連結子会社）

昭和35年8月 本社を東京都千代田区に移転。

昭和35年12月 日鋼工事株式会社設立。（昭和61年1月及び平成2年2月商号変更、株式会社ジェイ・テック）

昭和50年1月 広島製作所内に機械研究所を開設。（現広島研究所）

昭和50年12月 日鋼プラスチック機械サービス株式会社設立。（昭和59年6月商号変更、現株式会社ニップラ）（連結子会社）

昭和51年6月 鹿島工場を茨城県鹿島臨海工業用地に起工。同12月に竣工し操業開始。

昭和53年8月 米国にJapan Steel Works America, Inc. 設立。（連結子会社）

昭和53年9月 ニッコー厚産株式会社設立。（連結子会社）

昭和53年12月 日鋼工営株式会社設立。（連結子会社）

昭和54年1月 日鋼運輸株式会社設立。（連結子会社）

昭和54年1月 日鋼検査サービス株式会社設立。（連結子会社）

昭和54年4月 日鋼設計株式会社設立。（連結子会社）

昭和54年11月 広島製作所がデミング賞委員会よりデミング賞事業所表彰を受ける。

昭和56年12月 横浜製作所の新工場を神奈川県横浜市金沢地先工業団地に起工。昭和57年12月から移転開始。昭和58年1月に竣工し操業開始。（旧工場は閉鎖）

昭和58年11月 デミング賞委員会よりデミング賞実施賞を受ける。

昭和61年4月 東京研究所（東京都府中市）を開設。

昭和61年10月 北海道厚産株式会社設立。（連結子会社）

昭和61年11月 株式会社ダイブラ設立。（平成7年6月商号変更、日鋼システムエンジニアリング株式会社）

昭和61年11月 日鋼デザイン株式会社設立。（連結子会社）

昭和61年11月 日鋼マシナリー株式会社設立。

昭和62年7月 情報システム事業、地域開発事業へ進出。

昭和62年8月 日鋼商事株式会社設立。（連結子会社）

昭和62年9月 東京製作所閉鎖。

昭和63年 8月 ファインクリスタル株式会社設立。(連結子会社)
平成元年 1月 射出機センター(埼玉県入間市)開設。(平成15年 8月閉鎖)
平成元年 7月 府中熱供給株式会社設立。(平成19年 7月全株式売却)
平成元年 8月 中央研究所(千葉県四街道市、東京研究所を移設)を開設。(平成12年 4月閉鎖)
平成 2年 1月 米国にJSW Plastics Machinery, Inc. 設立。(連結子会社)
平成 2年 2月 株式会社サン・テクトロ設立。(連結子会社)
平成 2年 4月 日鋼情報システム株式会社設立。(連結子会社)
平成 3年 6月 株式会社府中アーバンマネジメント設立。
平成 3年10月 技術開発センター(広島製作所内)開設。
平成 4年 3月 Jタワー(東京都府中市)完成。(平成16年11月売却)
平成 4年 7月 シンガポールにJSW Plastics Machinery(S)Pte Ltd. 設立。(連結子会社)
平成 4年11月 日鋼トラック株式会社設立。(連結子会社)
平成 4年12月 関西射出機センター(大阪府吹田市)開設。(平成14年 9月閉鎖)
平成 6年 1月 室蘭製作所(鋳鍛鋼、鋼板、塔槽、クラッド鋼板、鋼管)ISO9001取得。
平成 6年 4月 日鋼マテリアル株式会社設立。
平成 6年12月 広島製作所(樹脂加工・製造機械、射出成形機、コンプレッサー)ISO9001取得。
平成 8年 7月 マレーシアにJSW Plastics Machinery(M)SDN. BHD. 設立。(連結子会社)
平成 8年 9月 エムジープレシジョン株式会社設立。(連結子会社)
平成 8年 9月 タイにJSW Plastics Machinery(T)Co., Ltd. 設立。(連結子会社)
平成 9年 1月 株式会社洋光設立。(平成16年11月に商号変更、現株式会社ジャスト)(連結子会社)
平成 9年 4月 香港にJSW Plastics Machinery(H.K.)Co., Ltd. 設立。(連結子会社)
平成10年 2月 株式会社日鋼機械センター設立。(連結子会社)
平成10年 2月 日鋼特機株式会社設立。(連結子会社)
平成10年 3月 鹿島工場閉鎖。(平成19年 4月売却)
平成10年12月 室蘭製作所及び広島製作所ISO14001取得。
平成11年 1月 横浜製作所(樹脂加工・製造機械)ISO9001取得。
平成12年 3月 日鋼テクノ株式会社設立。(連結子会社)
平成12年 4月 千葉研究室(旧中央研究所)を横浜製作所内の機械研究所横浜研究室に統合移転。(平成20年12月閉鎖)
平成12年 4月 JSW Plastics Machinery(TAIWAN)Corp.設立。(非連結子会社)
平成12年11月 西胆振環境株式会社設立。(持分法適用関連会社)
平成13年10月 Fine Crystal(H.K.)Co., Ltd.設立。(連結子会社)
平成14年 5月 JSW Injection Machine Maintenance(Shenzhen)Co., Ltd.設立。(非連結子会社)
平成15年 1月 株式会社日鋼キャストイング設立。(連結子会社)
株式会社JSW Clad Steel Plate Company 設立。(連結子会社)
平成15年 1月 JSW Plastics Machinery(Shanghai)Corp.設立。(非連結子会社)
平成15年 4月 JSW Compounding Technical Center(米国)を開設。
平成16年 7月 株式会社日鋼室蘭マネジメントサービス設立。(非連結子会社)
平成16年12月 ベトナムにJSW Plastics Machinery Vietnam Ltd 設立。(非連結子会社)
平成17年 6月 アーム興産株式会社(連結子会社)が株式会社府中アーバンマネジメントを吸収合併。
平成17年 7月 株式会社J-Win設立。(非連結子会社)
平成17年10月 室蘭新エネ開発株式会社設立。(非連結子会社)
平成18年 5月 JSW ITサービス株式会社設立。(連結子会社)
平成18年 6月 JSW IT SERVICE KOREA設立。(平成21年 6月商号変更、現JSW IT KOREA CO., LTD)(非連結子会社)
平成18年 7月 室蘭環境プラントサービス株式会社設立。(非連結子会社)
平成18年 9月 横浜製作所ISO14001取得。
平成18年11月 三菱重工業株式会社より押出成形機事業を譲り受け。

平成18年11月 株式会社タハラを子会社化。(連結子会社)
平成19年6月 フィルムテクニカルセンター(広島製作所内)開設。
平成19年7月 日鋼設計株式会社(連結子会社)が日鋼システムエンジニアリング株式会社を吸収合併。
平成19年8月 本社を東京都品川区に移転。
平成19年8月 JSW樹脂機械サービス株式会社設立。(連結子会社)
平成20年7月 日製鋼機械商貿(上海)有限公司設立。(非連結子会社)
平成21年12月 インドにJAPAN STEEL WORKS INDIA PRIVATE LIMITED設立。(非連結子会社)
平成22年2月 株式会社名機製作所(連結子会社)及びそのグループ会社を子会社化。
平成22年12月 寧波日鋼機械製造有限公司設立。(非連結子会社)
平成23年7月 株式会社日鋼機械センター(連結子会社)が日鋼マシナリー株式会社を吸収合併。
平成23年10月 日鋼テクノ株式会社(連結子会社)が株式会社ジェイ・テックを吸収合併。
平成24年4月 株式会社YPK(連結子会社)及びそのグループ会社を子会社化。
平成24年9月 ドイツにJapan Steel Works Europe GmbH設立。(非連結子会社)
平成24年9月 Fine Crystal Precision(S.Z.)Co.,Ltd.設立。(連結子会社)
平成24年10月 日鋼テクノ株式会社(連結子会社)が日鋼マテリアル株式会社を吸収合併。

3【事業の内容】

当社グループ（当社及び当社の関係会社）は、素形材・エネルギー事業として鑄鍛鋼製品の製造・販売及び鋼板・鉄構製品の製造・販売、産業機械事業として樹脂機械の製造・販売及びその他機械の製造・販売のほか事業多角化の一環として不動産その他事業において広範囲な事業活動を展開しております。なお、各事業の概要並びに連結情報提出会社（以下提出会社という。）及び主要な子会社の位置づけは次の通りであります。

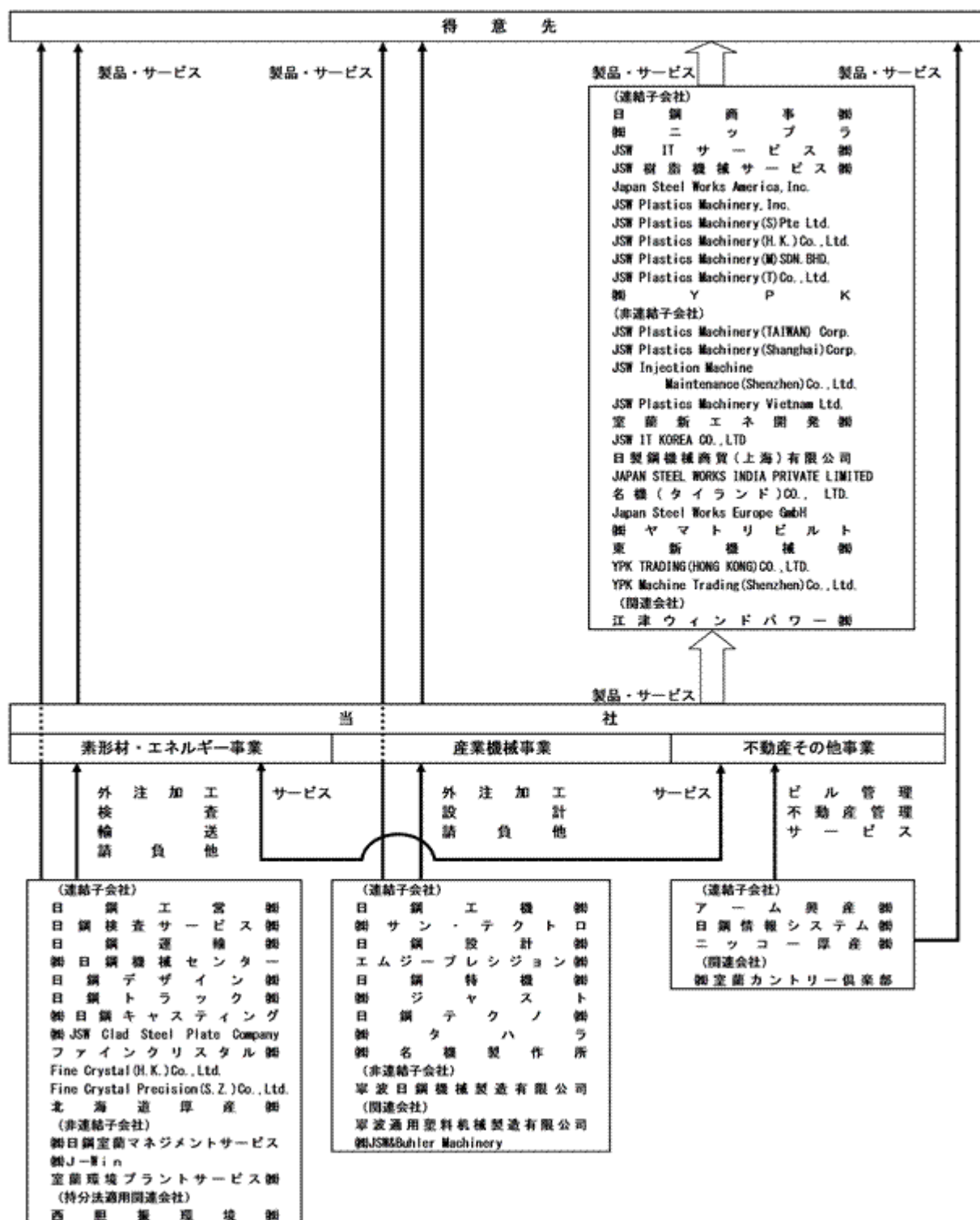
部門	事業内容	提出会社及び主要な子会社の位置づけ
素形材・エネルギー事業	鑄鍛鋼	提出会社が製造・販売の主要部分を担当しており、(株)日鋼機械センター、日鋼デザイン(株)、(株)日鋼キャスティング、(株)JSW Clad Steel Plate Companyが設計・製造の一部を分担、日鋼検査サービス(株)が製品検査を担当、日鋼工営(株)、日鋼運輸(株)、日鋼トラック(株)が室蘭製作所での設備保全、構内運搬及び運送を担当しております。風力発電機器については、提出会社が主に製造・販売しております。なお、ファインクリスタル(株)は、提出会社の事業多角化のための子会社です。
	鋼板・鉄構	
	風力	
産業機械事業	樹脂機械	提出会社がプラスチック射出成形機等の製造・販売の主要部分を担当しており、(株)名機製作所が製造・販売の一部を分担しております。また、日鋼テクノ(株)が製造の一部を分担しております。国内販売の一部を日鋼商事(株)、(株)YPKが分担し、プラスチック射出成形機以外の製品に関する米国での販売は、Japan Steel Works America, Inc.が担当しております。プラスチック射出成形機の米国での販売・サービスはJSW Plastics Machinery, Inc.が担当し、アジア地区における販売・サービスはJSW Plastics Machinery (S) Pte Ltd.他が担当しております。また、プラスチック射出成形機におけるシステム設計及び金型の製造・販売の一部については、日鋼設計(株)が分担し、プラスチック射出成形機の国内及び海外の一部地域のサービスについては(株)ニップラが担当しております。なお、小型中空成形機については、グループ内事業の集約により、(株)タハラが製造・販売を担当しております。また、フィルムシート製造装置の部品販売、改造及びサービス工事についてはJSW樹脂機械サービス(株)が担当しております。
	その他機械	広島製作所関係製品に関する主要な製造は提出会社が担当していますが、日鋼テクノ(株)、日鋼設計(株)、(株)サン・テクトロ、日鋼特機(株)、(株)ジャストがその製造と修理の一部を分担しております。横浜製作所関係製品においても提出会社が製造を担当しておりますが、日鋼工機(株)もその一部を分担しております。なお、販売については、国内販売の一部を日鋼商事(株)が分担、米国での販売はJapan Steel Works America, Inc.が担当しております。また、レーザーアニール装置の保守・メンテナンスはJSW ITサービス(株)が担当しております。なお、エムジープレジジョン(株)は、提出会社の事業多角化のための子会社です。
不動産その他事業	不動産管理等	提出会社が地域開発事業を行ない、不動産の管理等をアーム興産(株)が担当しております。
	その他関連事業	日鋼情報システム(株)、ニッコー厚産(株)は、提出会社及び子会社の事務・管理部門の補助事業（情報処理サービス、警備、印刷、社宅管理等）を行っております。

(注) 1. 上記子会社の内、連結子会社は、「4. 関係会社の状況」に記載の35社であります。

2. その他関連事業は、より関係性の深いセグメントに含めて計上しております。

当社グループ（当社及び当社の関係会社）は、提出会社並びに53社の子会社（連結35社、非連結18社）及び5社の関連会社（持分法適用1社）により構成され、素形材・エネルギー事業、産業機械事業及び不動産その他事業の3事業に区分してあります。

事業の系統図は次のとおりであります。



4【関係会社の状況】

名称	住所	資本金又は出 資金 (百万円)	主要な事業の 内容	議決権の所有(被所 有)割合		関係内容
				所有割合 (%)	被所有割合 (%)	
(連結子会社)						
日鋼商事(株)	東京都品川区	100	産業機械事業	100	-	当社の機械製品の販売を行っている 当社役員及び従業員による役員の兼任あり 設備の賃貸借あり
(株)ニップラ	広島県広島市 安芸区	50	産業機械事業	100	-	当社の射出成形機の据付・試運転・ 修理を行っている 当社従業員による役員の兼任あり 設備の賃貸借あり
日鋼検査サービス(株)	北海道室蘭市	50	素形材・エネ ルギー事業	100	-	当社製品の検査を行っている 当社従業員による役員の兼任あり 設備の賃貸借あり
日鋼運輸(株)	北海道室蘭市	50	素形材・エネ ルギー事業	60	-	当社製品の梱包、輸送業務を行ってい る 当社従業員による役員の兼任あり 設備の賃貸借あり
日鋼工営(株)	北海道室蘭市	60	素形材・エネ ルギー事業	100	-	当社工場設備の据付・維持保全及び 当社製品の溶接作業を行っている 当社従業員による役員の兼任あり 設備の賃貸借あり
ファインクリスタル(株)	北海道室蘭市	880	素形材・エネ ルギー事業	100	-	当社との定常的な取引関係はなし 当社従業員による役員の兼任あり 設備の賃貸借あり
(株)サン・テクトロ	広島県広島市 安芸区	30	産業機械事業	100	-	当社製品用電装品の設計・製造を 行っている 当社従業員による役員の兼任あり 設備の賃貸借あり
日鋼工機(株)	神奈川県横浜 市金沢区	10	産業機械事業	100	-	当社の樹脂・産業機械の設計・組立 ・修理を行っている 当社従業員による役員の兼任あり 設備の賃貸借あり
日鋼情報システム(株)	東京都府中市	120	不動産その他 事業	100	-	当社の情報処理システムの保守・整 備のほか、ソフトウェア・情報機器の 販売を行っている 当社従業員による役員の兼任あり 設備の賃貸借あり
日鋼設計(株)	広島県広島市 安芸区	25	産業機械事業	100	-	当社の樹脂・産業機械、射出成形機の 設計、射出成形機用金型及び部品の製 造・修理・販売を行っている 当社従業員による役員の兼任あり 設備の賃貸借あり
ニッコー厚産(株)	東京都品川区	65	不動産その他 事業	100	-	当社の事務・管理部門の補助業務を 行っている 当社従業員による役員の兼任あり 設備の賃貸借あり
北海道厚産(株)	北海道室蘭市	30	素形材・エネ ルギー事業	100	-	当社の事務・管理部門の補助業務及 び福利施設等の運営を行っている 当社従業員による役員の兼任あり 設備の賃貸借あり
アーム興産(株)	東京都府中市	80	不動産その他 事業	100	-	当社の不動産の管理等を行っている 当社従業員による役員の兼任あり 設備の賃貸借あり

名称	住所	資本金又は出 資金 (百万円)	主要な事業の 内容	議決権の所有(被所 有)割合		関係内容
				所有割合 (%)	被所有割合 (%)	
日鋼デザイン(株)	北海道室蘭市	40	素形材・エネ ルギー事業	100	-	当社各種機械・機器の設計を行って いる 当社従業員による役員の兼任あり 設備の賃貸借あり
日鋼トラック(株)	北海道室蘭市	20	素形材・エネ ルギー事業	100 (100)	-	当社製品の輸送及び各種請負作業を 行っている 当社従業員による役員の兼任あり 設備の賃貸借あり
エムジープレシジョン(株)	広島県広島市 安芸区	90	産業機械事業	100	-	当社からマグネシウムチップを供給 している 当社従業員による役員の兼任あり 設備の賃貸借あり
日鋼特機(株)	東京都新宿区	100	産業機械事業	100	-	当社製防衛関連機器の整備を行って いる 当社従業員による役員の兼任あり 設備の賃貸借あり 当社からの債務保証あり
(株)日鋼機械センター	北海道室蘭市	100	素形材・エネ ルギー事業	100	-	当社鉄鋼製品等の製造・修理を行っ ている 当社従業員による役員の兼任あり 設備の賃貸借あり
(株)ジャスト	広島県広島市 南区	10	産業機械事業	100	-	当社製品用部品の調達を行っている 当社従業員による役員の兼任あり 設備の賃貸借あり
日鋼テクノ(株)	広島県広島市 安芸区	200	産業機械事業	100	-	当社の機械製品の機械加工・熱処理 ・製缶を行っている 当社従業員による役員の兼任あり 設備の賃貸借あり
(株)日鋼キャスティング	北海道室蘭市	30	素形材・エネ ルギー事業	100	-	当社の鋳鋼製品の製造を行っている 当社従業員による役員の兼任あり 設備の賃貸借あり
JSW ITサービス(株)	神奈川県横浜 市金沢区	100	産業機械事業	100	-	当社の機械製品のメンテナンスを 行っている 当社従業員による役員の兼任あり 設備の賃貸借あり
(株)タハラ	東京都江戸川 区	50	産業機械事業	100	-	当社との定常的な取引関係はなし 当社従業員による役員の兼任あり
(株)JSW Clad Steel Plate Company	北海道室蘭市	50	素形材・エネ ルギー事業	100	-	当社の鋼管用鋼板及び各種鋼板の製 造・加工を行っている 当社従業員による役員の兼任あり 設備の賃貸借あり
JSW樹脂機械サービ(株)	愛知県名古屋 市中村区	100	産業機械事業	100	-	当社機械製品の部品販売、改造及び サービス工事を行っている 当社従業員による役員の兼任あり 当社からの資金援助及び債務保証あ り

名称	住所	資本金又は出 資金 (百万円)	主要な事業の 内容	議決権の所有(被所 有)割合		関係内容
				所有割合 (%)	被所有割合 (%)	
(株)名機製作所 (注)3、4	愛知県大府市	3,008	産業機械事業	52	-	当社との定常的な取引関係あり 当社従業員による役員の兼任あり 当社からの債務保証あり
(株)YPK	東京都千代田区	312	産業機械事業	100	-	当社との定常的な取引関係あり 当社従業員による役員の兼任あり
JSW Plastics Machinery, Inc.	米国 カリフォルニア	千米ドル 2,500	産業機械事業	100	-	米国を中心に当社の射出成形機の販 売等を行っている 当社従業員による役員の兼任あり
Japan Steel Works America, Inc.	米国 ニューヨーク	千米ドル 1,000	産業機械事業	100	-	米国を中心に当社の機械製品の販売 を行っている 当社従業員による役員の兼任あり
JSW Plastics Machinery(S) Pte Ltd.	シンガポール	千シンガポール ドル 4,000	産業機械事業	100	-	東南アジアを中心に当社の射出成形 機の販売等を行っている 当社従業員による役員の兼任あり
JSW Plastics Machinery(H.K.)Co. Ltd.	中国 香港	千HKドル 1,250	産業機械事業	100 (10)	-	中国を中心に当社の射出成形機の販 売・サービスを行っている 当社従業員による役員の兼任あり
JSW Plastics Machinery(M)SDN. BHD.	マレーシア	千リンギット 350	産業機械事業	100 (100)	-	マレーシアを中心に当社の射出成形 機の販売・サービスを行っている 当社従業員による役員の兼任あり
JSW Plastics Machinery(T)Co.,Ltd. (注)5	タイ	千バーツ 8,000	産業機械事業	49 (49)	-	タイを中心に当社の射出成形機の販 売・サービスを行っている 当社従業員による役員の兼任あり
Fine Crystal(H.K.)Co., Ltd.	中国 香港	千HKドル 3,500	産業機械事業	100 (100)	-	当社との定常的な取引関係はなし
Fine Crystal Precision(S.Z.)Co.,Ltd.	中国 深?	千HKドル 20,000	産業機械事業	100 (100)	-	当社との定常的な取引関係はなし
(持分法適用関連会社) 西胆振環境(株)	北海道室蘭市	100	-	50	-	当社との定常的な取引関係はなし 当社従業員による役員の兼任あり

(注)1. 主要な事業の内容欄には、セグメントの名称を記載しております。

2. 議決権の所有割合の()内は、間接所有割合で内数であります。

3. 特定子会社に該当しております。

4. 有価証券届出書及び有価証券報告書を提出しております。

5. 持分は100分の50以下であります。実質的に支配しているため子会社としたものであります。

5【従業員の状況】

(1) 連結会社の状況

(平成25年3月31日現在)

セグメントの名称	従業員数(名)
素形材・エネルギー事業	1,853(593)
産業機械事業	2,502(360)
不動産その他事業	178(122)
全社(共通)	271(0)
合計	4,804(1,075)

(注)1. 従業員数は就業人員数であり、臨時従業員数は()内に年間の平均人員を外数で記載しています。

2. 臨時従業員数は、パート、アルバイト及び嘱託契約等の従業員を含み、派遣社員を除いています。

3. 前連結会計年度末と比較して臨時従業員数が364名増加しておりますが、その主な理由は、Fine Crystal Precision(S.Z.)Co.,Ltd.を新たに設立したことによるものであります。

(2) 提出会社の状況

(平成25年3月31日現在)

従業員数(名)	平均年齢(歳)	平均勤続年数(年)	平均年間給与(千円)
2,154	40.2	17.9	6,041

セグメントの名称	従業員数(名)
素形材・エネルギー事業	804
産業機械事業	1,077
不動産その他事業	2
全社(共通)	271
合計	2,154

(注) 平均年間給与は、賞与及び基準外賃金を含んでおります。

(3) 労働組合の状況

提出会社の労働組合はJAMに加入し、組合員数は1,642名(在籍人員)であり、また労使関係は概ね良好であります。

また、上記のほか、素形材・エネルギー事業及び産業機械事業の海外を除く主たる連結子会社は労働組合を組成し、労使関係は概ね良好であります。

第2【事業の状況】

1【業績等の概要】

(1)業績

当連結会計年度における事業環境は、世界経済においては、債務問題による欧州各国の財政緊縮等の影響により欧州経済が低調に推移したほか、中国やインド等の新興国における経済成長が鈍化するなど、全体として先行き不透明な状況が続きました。

一方、わが国経済においては、世界経済の減速や円高の長期化等の影響を受けて厳しい状況が続きましたが、年末に発足した新政権の経済政策への期待から、期末にかけて円高の修正や株価上昇の動きも見られました。

このような環境の下、当社グループにおきましては、平成24年度をスタートとする3カ年の中期経営計画（JGP 2014）を策定し、「ものづくりNo.1グローバル企業グループ」、「安定した収益体質と強固な財務基盤を有する企業グループ」を目指し、「グローバルNo.1製品の育成」、「成長市場・成長分野における事業展開」、「グローバルなものづくりアライアンスの構築」、「企業基盤の強化」を基本経営方針として事業活動を推進し、特に産業機械事業では、円高の影響や世界経済の減速といった逆風下、差別化技術の深化と高付加価値化に注力し、セグメント別では過去最高となる営業利益を達成することができました。

一方で素形材・エネルギー事業では、中期経営計画の前提として、主力となる電力・原子力製品について下期からの需要の底入れ及び回復を予測しておりましたところ、世界各国の電力・原子力政策の見直し・進展に進捗の遅れを生じ、その底入れが大きくずれ込むこととなり、クラッド鋼板・鋼管での技術提案、コスト低減、その他既存製品の受注拡大等に努力いたしましたが、セグメント別の営業損益でマイナスとなるなど極めて厳しい結果となりました。

全体として、売上高・利益面では、いずれも産業機械事業が伸長したものの、素形材・エネルギー事業での減少がこれを相殺する形となり、売上高は横這い、利益は減益となりました。また、受注高についても、産業機械事業は伸長したものの、素形材・エネルギー事業の減少が大きく、全体としては減少となりました。

この結果、当社グループにおける当連結会計年度の業績は、売上高は2,206億53百万円（前年同期比0.3%減）、営業利益は166億80百万円（同30.2%減）、経常利益は171億8百万円（同26.8%減）、当期純利益は82億81百万円（同34.2%減）となりました。

セグメントの業績は次の通りであります。

(素形材・エネルギー事業)

受注高は、風力発電機器が増加したものの、新興国経済の減速による需要回復の遅れや電力・原子力政策の進展遅れなどにより電力・原子力製品が減少したほか、石油精製用圧力容器の需要低迷もあり、613億90百万円（前年同期比21.4%減）となりました。

売上高は、電力・原子力製品、石油精製用圧力容器、風力発電機器がともに減少したため、882億75百万円（同15.9%減）となりました。

営業利益は、あらゆる変動費低減・固定費圧縮策を実施してまいりましたが、売上高の減少、受注減少による操業低下、円高による輸出競争激化と収益性の悪化が大きく影響し、営業損失5億34百万円（前年同期は営業利益115億17百万円）となりました。

(産業機械事業)

受注高は、各種のフィルム製造装置をはじめとする樹脂製造・加工機械が減少したものの、スマートフォン向けの液晶画面製造用レーザーアニール装置が増加したほか、プラスチック射出成形機が堅調に推移したことから、1,210億16百万円（前年同期比1.8%増）となりました。

売上高は、フィルム製造装置をはじめとする樹脂製造・加工機械、レーザーアニール装置、プラスチック射出成形機がいずれも堅調に推移したことから、1,301億38百万円（同14.2%増）となりました。

営業利益は、売上高の増加に加え、徹底したコスト改善、円高の長期化により価格競争が激化する中での差別化技術による高付加価値製品への対応強化に努めた結果、収益が拡大し167億84百万円（同45.4%増）となりました。

(不動産その他事業)

受注高は22億39百万円、売上高は22億39百万円、営業利益は8億40百万円となりました。

(2)キャッシュ・フロー

当連結会計年度末における現金及び現金同等物(以下「資金」という。)は、非資金項目を調整したベースで前年同期末に比べ28億65百万円増加し509億72百万円となりました。これは、税金等調整前当期純利益は148億2百万円（前年同期は203億2百万円）と前年比減少したものの、設備投資及び運転資金の減少があったこと等によるものです。

当連結会計年度における各キャッシュ・フローの状況とそれらの要因は次の通りであります。

(営業活動によるキャッシュ・フロー)

営業活動の結果獲得した資金は、237億35百万円（前年同期は325億7百万円）となりました。これは主に、税金等調整前当期純利益が148億2百万円となったことや、資金支出を伴わない減価償却費等を計上していることによるものであります。

(投資活動によるキャッシュ・フロー)

投資活動の結果支出した資金は、58億32百万円(前年同期は186億1百万円)となりました。これは主に、有形固定資産の取得による支出62億9百万円等によるものであります。

(財務活動によるキャッシュ・フロー)

財務活動の結果支出した資金は、152億59百万円(前年同期は68億46百万円)となりました。これは主に、長期借入れによる収入が44億円であった一方、シンジケートローンを中心とする長期借入金の返済による支出138億30百万円のほか、配当金の支払による支出37億8百万円等があったことによるものであります。

2【生産、受注及び販売の状況】

(1) 生産実績

当連結会計年度における生産実績をセグメント別に示すと次のとおりであります。

セグメントの名称	当連結会計年度 (自平成24年4月1日 至平成25年3月31日)	
	金額(百万円)	前期比(%)
素形材・エネルギー事業(百万円)	88,275	15.9
産業機械事業(百万円)	129,977	+13.8
不動産その他事業(百万円)	2,239	7.0
合計(百万円)	220,493	0.5

- (注) 1. 金額は、販売価格によっております。
2. 上記の金額には、消費税等は含まれておりません。

(2) 受注実績

当連結会計年度における受注実績をセグメント別に示すと次のとおりであります。

セグメントの名称	当連結会計年度(自平成24年4月1日 至平成25年3月31日)			
	受注高(百万円)	前期比(%)	受注残高(百万円)	前期比(%)
素形材・エネルギー事業	61,390	21.4	112,881	19.2
産業機械事業	121,016	+1.8	88,252	9.4
不動産その他事業	2,239	6.3	732	+0.0
合計	184,647	7.4	201,866	15.1

- (注) 上記の金額には、消費税等は含まれておりません。

(3) 販売実績

当連結会計年度における販売実績をセグメント別に示すと次のとおりであります。

セグメントの名称	当連結会計年度 (自平成24年4月1日 至平成25年3月31日)	
	金額(百万円)	前期比(%)
素形材・エネルギー事業(百万円)	88,275	15.9
産業機械事業(百万円)	130,138	+14.2
不動産その他事業(百万円)	2,239	7.0
合計(百万円)	220,653	0.3

- (注) 上記の金額には、消費税等は含まれておりません。

3【対処すべき課題】

(1)次期の見通し

今後の見通しにつきましては、世界経済は弱い回復が続くと見込まれるものの、欧州での債務危機の再燃、新興国での景気減速・停滞の懸念は依然として払拭されておりません、また、わが国経済も、円高修正による輸出環境の改善や経済対策、金融政策の効果等を背景に、次第に回復へ向かうことが予想されるものの、世界経済の下振れにより下押しされるリスクがあり、依然として先行き不透明な状況が続いております。

こうした中、当社グループにおける次期（平成26年3月期）の売上高・利益見通しにつきましては、当期の素形材・エネルギー事業における受注高の減少に伴い減収や操業低迷などの影響を生ずるほか、産業機械事業においても製品構成による収益性の変動が見込まれることから、全体として厳しい見通しとなっております。

一方で、次期の受注見通しでは、素形材・エネルギー事業の主力となる電力・原子力製品の需要の底入れ・回復が期待されるほか、産業機械事業を含めた円高修正や相対的な競争力回復の効果が見込まれるところであり、引き続き、中期経営計画（JGP2014）で掲げた取り組みを着実に実行することにより、受注の回復に努めます。

(2)株式会社の支配に関する基本方針

A．当社の財務及び事業の方針の決定を支配する者の在り方に関する基本方針

当社は、当社の財務及び事業の方針の決定を支配する者が、当社の企業価値及び株主共同の利益を確保・向上させる者であるか否かの判断は、最終的には当社株主の総体意思に基づき行われるべきものであると考えます。

しかしながら、外部者である買収者から買収の提案を受けた際に、当社株主の皆様が当社の有形無形の経営資源、将来を見据えた施策の潜在的効果その他当社の企業価値を構成する要素を十分に把握した上で、当該買収が当社の企業価値及び株主共同の利益に及ぼす影響を短期間のうちに適切に判断することは必ずしも容易でないものと思われ、従いまして、当社株主の皆様が買収の提案の内容を検討するための十分な情報や時間を提供せず、当社株式の大量取得や買収の提案を行う者は、当社の財務及び事業の方針の決定を支配する者としては不適切であると考えます。

また、買収提案の中には、その目的等から見て当社の企業価値及び株主共同の利益に対する明白な侵害をもたらすものや当社株主の皆様が当社株式の売却を事実上強要するもの等もあります。当社は、このような買収提案を行う者についても、当社の財務及び事業の方針の決定を支配する者として不適切であると考えます。

当社は、以上のような考え方を当社の財務及び事業の方針の決定を支配する者の在り方に関する基本方針としております。

B．基本方針に照らして不適切な者によって当社の財務及び事業の方針の決定が支配されることを防止するための取組み

当社は、A．の基本方針に則り、平成19年9月10日開催の取締役会で、買収者等が当社株券等に対する買付け等（当社が発行者である株券等について、保有者の株券等保有割合が20%以上となる買付け、または公開買付けに係る株券等の株券等所有割合及びその特別関係者の株券等所有割合の合計が20%以上となる公開買付けをいいます。）を行う前に経るべき手続きやルールを定めた「当社株券等の大量買付行為に関する対応策（買収防衛策）」を導入した後、その内容を一部修正した上、平成20年6月27日開催の第82回定時株主総会にて株主の皆様のご承認をいただきこれを更新しております（以下、かかる対応策を「旧プラン」といいます。）。

その後、旧プランにつき所要の修正を行い、平成23年6月24日開催の第85回定時株主総会にて、株主の皆様のご承認をいただきこれを更新しております（以下、更新後のプランを「本プラン」といいます。）。

本プランは、新株予約権の無償割当てを用いた事前警告型の買収防衛策であり、具体的内容は以下のとおりであります。

なお、本プランの詳細内容につきましては、当社ホームページ（<http://www.jsw.co.jp/>）投資家情報コーナーの「IRニュース一覧」に記載する平成23年5月12日付「当社株券等の大量買付行為に関する対応策（買収防衛策）の更新について」をご参照ください。

本プランの発動に係る手続の設定

本プランは、当社株券等に対する買付け等が行われる場合に、買付者または買付提案者（以下、「買付者等」といいます。）に対し、当社の企業価値及び株主共同の利益を確保・向上させることを目的として、当社経営陣が事前に当該買付け等に関する情報の提供を求め、当該買付け等についての情報収集、検討等を行う期間を確保した上で、株主の皆様のご意向を仰ぐための手続を定めています。

新株予約権の無償割当てと独立委員会の利用

買付者等が本プランにおいて定められた手続に従うことなく買付けを行う等、買付者等による買付け等が当社の企業価値・株主共同の利益を著しく害するおそれがあると認められる場合には、当社は、当該買付者等による権利行使は認められないとの行使条件及び当社が当該買付者等以外の者から当社株式と引換えに新株予約権を取得する旨の取得条項が付された新株予約権（以下「本新株予約権」といいます。）を、その時点の全ての株主に対して新株予約権無償割当ての方法により割り当てます。

なお、本新株予約権の無償割当ての実施、不実施または取得等の判断については、当社経営陣から独立した社外の有識者（実績ある会社経営者、官庁出身者、投資銀行業務に精通する者、弁護士、公認会計士及び学識経験者

等)で構成される独立委員会を設置し、その判断を経ることで、当社取締役会の恣意的判断を排するとともに、株主の皆様に適時に情報開示を行うことにより透明性を確保することとしています。

本新株予約権の行使及び当社による本新株予約権の取得

仮に、本プランに従って本新株予約権の無償割当てがなされた場合で、買付者等以外の株主の皆様による本新株予約権の行使により、または当社による本新株予約権の取得と引換えに、買付者等以外の株主の皆様に対して当社株式が交付された場合には、当該買付者等の有する当社株式の議決権割合は、最大50%まで希釈化される可能性があります。

C. 上記B.の取組みについての取締役会の判断及びその判断に係る理由

本プランは、当社株券等に対する買収提案がなされた際に、当社株主の皆様が当該買収提案の可否を判断するに当たって必要な情報や相当な検討期間を確保するために定めたルール及び手続です。本プランにおいて、新株予約権の無償割当てがなされるのは、買付者等が本プランに定められた手続に従うことなく買付け等を開始した状況下で、独立委員会が本新株予約権の無償割当てを勧告する場合等を除き、株主総会の決議によることとしており、当社の企業価値及び株主共同の利益の確保・向上を重視することを意図して設計されております。また、本プランは当社経営陣から独立した社外の有識者から成る独立委員会の設置や対応措置のための合理的な客観的発動要件の設定等、当社取締役会による恣意的な判断が排除される仕組みが確立されており、当社取締役の地位の維持を目的とするものではありません。

以上より、本プランはA.の基本方針に沿うものであると判断しております。

4【事業等のリスク】

有価証券報告書に記載した事業の状況、経理の状況等に関する事項のうち、投資者の判断に重要な影響を及ぼす可能性のある事項には、以下のようなものがあります。

なお、文中の将来に関する事項は、当連結会計年度末現在において当社グループが判断したものであります。

(1) 事業の特徴

当社グループの業績は、国内外の民間企業、官公庁等向けの販売が主であるため、景気や民間企業の設備投資、海外等における国家的プロジェクト、官公庁の公共投資等の動向により影響を受ける可能性があります。

(2) 設備投資リスク

当社グループは、世界的な資源・エネルギー需要の逼迫、CO₂排出削減やクリーンエネルギーへの転換を受けて、石油精製や天然ガス開発関連部材、原子力を含む発電用部材の安定供給に向けた大規模な設備投資を近年実施いたしました。原子力発電所事故等に起因した各国の原子力政策の停滞・遅延・変更等、あるいは劇的な資源・エネルギー需要の転換が起こった場合、当社グループの設備の稼働率低下等により、業績に影響を受ける可能性があります。

(3) 原材料・部品等の調達

当社グループの製品は受注から売上までに比較的長期間を要するため、当社グループの業績は、この間の原材料・部品等の価格変動により影響を受ける可能性があります。

(4) 品質管理・製造物責任

当社グループは、主にメーカーとして客先仕様に基づく製品を受注し製造・販売しているため、製品の性能不良や欠陥等の瑕疵担保責任に起因する損害賠償等の負担により業績に影響を受ける可能性があります。また、製造物責任に起因する損害賠償については、生産物賠償責任保険及び企業包括賠償責任保険に加入しておりますが、損害賠償額が保険金額を上回る等の場合は業績に影響を受ける可能性があります。

(5) 為替レートの変動リスク

当社グループの製品は、輸出比率が毎年度50%程度で推移しており、製品の受注から売上までの期間は比較的長期間を要するほか、原材料の輸入等海外調達の一部において外貨建取引を行っております。従って、当社グループの業績は、受注から売上までの間の為替動向により、受注時点の予想に比べて売上時点の損益に相違が生じ、影響を受ける可能性があります。

また、為替レートにより海外競合企業との相対的競争力が変動し、当社グループの業績や財政状況に影響を受ける可能性があります。

(6) 有価証券の価格変動リスク

当社グループは、投資有価証券（含む年金資産）を保有しておりますが、内外経済の状況、証券市場における市況の悪化及び発行会社の財政状態の変化などにより、投資有価証券の価格が変動し、当社グループの業績や財政状況に影響を受ける可能性があります。

(7) 環境保全

当社グループは、環境汚染防止、省エネルギー、省資源等環境負荷低減に取り組むとともに、関連法令等の遵守など環境マネジメントの徹底に取り組んでおりますが、関連する法令に大幅な変更があった場合、あるいは不測の事態等により環境汚染が発生した場合は事業に影響を受ける可能性があります。

(8) カントリーリスク

当社グループの輸出比率は50%程度で推移しており、また生産も一部海外に委託しているため、グループの業績は、関係各国（仕向地国、支払保証国、及び投資先国）における紛争やテロの発生、政情の悪化、天災、経済状況の変動並びに予期せぬ法律や規制の変更などの影響を受ける可能性があります。

(9) 技術受入契約

当社グループは、主に自らの研究開発・技術展開により製品の製造・販売をしていますが、一部製品については、海外企業との技術受入契約に基づいて製造・販売しているものがあります。これら製品については、当該企業との契約条件や事業戦略等により業績に影響を受ける可能性があります。

(10) 退職給付債務及び費用の変動リスク

退職給付債務及び費用は数理計算上設定した前提条件に基づき算出しており、実際の結果が前提条件と異なった場合及び前提条件が変更された場合には、当社グループの業績や財政状況に影響を受ける可能性があります。

(11) 石綿（アスベスト）問題

当社グループは、従業員及び元従業員において、過去の石綿含有製品の使用作業に起因すると思われる健康障害事例が30件発生しております。石綿関連救済にかかる法令改正及び健康障害事例件数等が大幅に増加した場合には、業績に影響を受ける可能性があります。

(12) 自然災害等による影響

当社グループは、国内外に製造拠点を有しておりますが、大規模地震や台風等の自然災害が発生した場合、操業に支障が生じ、業績に影響を受ける可能性があります。

5【経営上の重要な契約等】

技術受入契約

契約会社名	相手先の名称	国名	契約品目	契約内容	契約期間
(株)日本製鋼所	BAE SYSTEMS	米国	62口径5インチ砲 Mk45	1. 技術的知識、情報及びノウハウの提供 2. 日本国内における独占的製造権及び販売権	平成25年3月4日から7年間

賃借契約

契約会社名	相手先の名称	契約品目	契約内容	契約期間
(株)日本製鋼所	日本通運(株)	工場建設敷地	事業用定期借地権設定契約	平成21年2月1日から49年間

6【研究開発活動】

当連結会計年度の研究開発活動は、提出会社はその殆どを担っており、素形材・エネルギー事業及び産業機械事業を合わせて、当連結会計年度中に支出した研究開発費の総額は40億54百万円であります。

提出会社は「素材とメカトロニクス」企業として、自社技術による新製品及び生産技術の開発に努めるとともに、その早期戦力化を図るために積極的に多方面と技術提携、共同開発を推進しております。

また、研究開発のあり方として、現有主力製品の高機能、高性能化、信頼性の向上 保有するコア・差別化技術をベースとした新分野製品の開発・育成の推進等を各事業部門と協力して主に研究開発本部が推進しております。

なお、研究開発本部は、本部（本社）、室蘭研究所（室蘭製作所内）、広島研究所（広島製作所内）及び開発センター（横浜製作所内）からなっております。

研究開発の基本方針は次の通りであります。

1. 製品・新規事業化の推進は、新エネルギー・省エネルギー、情報・通信、ナノテク・材料、新製造技術といった自社の事業に直結した技術分野の研究開発を事業部と連携して優先的に推進し、コア技術の拡大・高度化に注力して既存事業の発展・拡大に結びつける。
2. 未来技術、21世紀の社会ニーズを睨んだ基礎研究はもちろん、現有製品に関わる要素技術研究を推進し、将来の新製品、新事業のみならず現有製品の革新及び新たな展開に繋がる研究開発アイテムに発展させる。
3. 鉄鋼関連の製品開発においては、エネルギー分野への集中と多くのNo.1製品の更なる拡大を図るとともに、新規分野製品の事業化に取り組む。また、機械製品分野においては樹脂機械、IT装置をはじめとする産業機械の拡充を強気に推進し、M&A及びアライアンスをも念頭に置いた事業化構想を明確にして、経営資源の重点投資を行う。

セグメントの状況は次の通りであります。

（素形材・エネルギー事業）

材料を中心とする鉄鋼関連の製品開発においては、天然ガス田パイプライン用クラッド鋼管、高効率火力発電用の大型鋳鍛鋼素材・高合金材料、次世代原子力発電用鍛鋼素材、高機能性非鉄合金等の材料開発及び製造プロセス技術開発に取り組んでおり、既存製品の材料・要素技術高度化のための技術開発を実施しており、また、新エネルギー分野では風力発電事業に向けたブレードの設計や信頼性に関連する種々の解析技術の確立、発電機に関わる各種要素技術の高度化を目指します。当連結会計年度中の研究開発費は15億67百万円であります。

（産業機械事業）

機械関連の製品開発においては、マグネシウム射出成形機の高機能化・低コスト化技術開発、アルミダイカスト装置の実用化開発、欧州仕様連結緩衝器の開発、プラスチック押出機・成形機における高度成形加工技術開発、高機能溶融微細転写装置開発、フィルム成形機の高機能・高性能化、圧縮機の高効率・高機能化のほか、先端技術を導入・システム化したTFT液晶製造用レーザーアニール装置及び他のレーザー応用装置の開発を実施しています。当連結会計年度中の研究開発費は24億86百万円であります。

7【財政状態、経営成績及びキャッシュ・フローの状況の分析】

(1) 財政状態

総資産

当連結会計年度末の総資産は、前連結会計年度末比216億83百万円（6.7%）減の3,039億70百万円となりました。これは、仕掛品の減少により流動資産が減少したほか、固定資産が減少したこと等によるものです。

負債

当連結会計年度末の負債は、前連結会計年度末比274億38百万円（13.9%）減の1,696億1百万円となりました。これは、主に長期借入金が減少したことによるものです。なお、有利子負債は、前連結会計年度末比103億64百万円減の532億42百万円となりました。

純資産

当連結会計年度末の純資産は、前連結会計年度末比57億55百万円（4.5%）増の1,343億68百万円となりました。

(2) 経営成績

売上高

当連結会計年度の売上高は、前連結会計年度比7億14百万円（0.3%）減の2,206億53百万円となりました。これは、素形材・エネルギー事業が減少したことによるものです。

売上総利益

当連結会計年度の売上総利益は、前連結会計年度比71億54百万円（13.9%）減の444億80百万円となりました。

販売費及び一般管理費

当連結会計年度の販売費及び一般管理費は、前連結会計年度比76百万円（0.3%）増の277億99百万円となりました。

営業利益

当連結会計年度の営業利益は、前連結会計年度比72億30百万円（30.2%）減の166億80百万円となりました。営業利益率は、前連結会計年度比3.2ポイント減少し、7.6%となりました。

経常利益

当連結会計年度の経常利益は、営業利益の減少により、前連結会計年度比62億51百万円（26.8%）減の171億8百万円となりました。経常利益率は、前連結会計年度比2.8ポイント減少し、7.8%となりました。

特別損益

当連結会計年度の特別損益は、特別損失が前連結会計年度比7億45百万円減少したことにより、前連結会計年度比7億51百万円減少の23億6百万円の損失となりました。

当期純利益

以上の結果、当連結会計年度の当期純利益は、前連結会計年度比43億10百万円（34.2%）減の82億81百万円となりました。また、当連結会計年度の1株当たり当期純利益は22.33円となりました。

(3) 流動性及び資金の源泉

キャッシュ・フロー

当連結会計年度の概要

	平成23年3月期	平成24年3月期	平成25年3月期	増減
営業活動によるキャッシュ・フロー (百万円)	21,774	32,507	23,735	8,772
投資活動によるキャッシュ・フロー (百万円)	28,238	18,601	5,832	12,768
財務活動によるキャッシュ・フロー (百万円)	2,116	6,846	15,259	8,412
為替換算差額(百万円)	138	69	222	291
現金及び現金同等物の増減額(百万円)	4,486	6,990	2,865	4,124
現金及び現金同等物の期末残高 (百万円)	41,116	48,107	50,972	2,865
借入金等及び社債の期末残高(百万円)	65,686	63,607	53,242	10,364

当連結会計年度末における現金及び現金同等物(以下「資金」という。)は、非資金項目を調整したベースで前年同期末に比べ28億65百万円増加し509億72百万円となりました。

当連結会計年度における各キャッシュ・フローの状況とそれらの要因は、「1.業績等の概要(2)キャッシュ・フロー」に記載の通りであります。これは、税金等調整前当期純利益は148億2百万円(前年同期は203億2百万円)と前年比減少したものの、設備投資及び運転資金の減少があったこと等によるものです。

なお、当社グループのキャッシュ・フロー指標のトレンドは下記の通りであります。

	平成22年3月期	平成23年3月期	平成24年3月期	平成25年3月期
自己資本比率(%)	34.03	35.34	39.21	43.83
時価ベースの自己資本比率(%)	123.08	71.22	64.57	61.12
債務償還年数(年)	1.3	3.0	2.0	2.2
インタレスト・カバレッジ・レシオ(倍)	65.4	30.0	48.7	36.9

流動性と資金の源泉

当社グループは、現在及び将来の事業活動のための適切な水準の流動性を維持すると同時に、資本効率の最適化を重要な財務活動の方針としております。上記目的の為、日常的に運転資金の効率化活動を推進すると共に、投融資・設備投資にあたっては、資本効率向上の観点から厳選しております。

当社グループは、営業活動により創出されるキャッシュ・フローと現金及び現金同等物を内部的な資金の主な源泉と考えております。また、資金需要に応じて株式等の資本性証券や社債の発行及び金融機関からの借入も可能と考えております。

財務政策

当社グループは現在、運転資金等の短期資金については、主として短期借入金により、当社及び各々連結子会社が調達しています。平成25年3月31日現在、1年以内に返済予定の長期借入金を除く短期借入金の残高は127億3百万円です。

これに対して、機械設備の新設などの有形固定資産の取得等の長期資金については、原則として自己資本・社債・長期借入金にて調達しております。平成25年3月31日現在、1年以内に返済予定のものを含む長期借入金残高は283億35百万円で、全て金融機関からの借入によるものであります。社債の総額については100億円であります。

また提出会社発行の社債(当期末残高100億円)については、償還期限が平成27年10月26日となっております。

社債及び借入金等の概要については「第5 経理の状況 1. 連結財務諸表等 連結附属明細表、社債明細表、借入金等明細表」のとおりであります。

当社グループは、引き続き財務の健全性を保ち、営業活動によりキャッシュ・フローを生み出すことによって、当社グループの成長を維持するために、将来必要な運転資金および設備投資資金を調達することが可能と考えています。

第3【設備の状況】

1【設備投資等の概要】

当連結会計年度の設備投資の総額は55億70百万円で、提出会社における各種生産設備の新設・増強及び保全工事等がその主なものであります。

「第3 設備の状況」の各項目における金額については、消費税等は含まれておりません。
セグメントの設備投資について示すと、次のとおりであります。

（素形材・エネルギー事業）

室蘭製作所での特溶工場の老朽化更新が主な内容で、設備投資額は25億75百万円であります。

（産業機械事業）

広島製作所での機械加工設備の更新が主な内容で、設備投資額は28億60百万円であります。

（不動産その他事業）

賃貸用不動産の設備更新が主な内容で、設備投資額は73百万円であります。

（全社共通 / 上記事業の種類に含まれないもの）

設備投資額は60百万円であります。

2【主要な設備の状況】

(1) 提出会社

事業所名 (所在地)	セグメント の名称	設備の内容	帳簿価額					従業員数 (名)	
			建物及び 構築物 (百万円)	機械装置 及び運搬 具 (百万円)	土地 (百万円) (面積千㎡)	工具、器具 及び備品 (百万円)	リース資産 (百万円)		合計 (百万円)
室蘭製作所 (北海道室 蘭市)	素形材・ エネルギー事業	鋳鍛鋼品、 鉄構・鋼 板等製造 設備	33,066	26,872	1,391 (4,174)	1,064	445	62,840	804
広島製作所 (広島市安 芸区)	産業機械 事業	樹脂機械 ・産業機 械等製造 設備	6,204	3,448	381 (337)	352	77	10,464	1,077
横浜製作所 (横浜市金 沢区)		樹脂機械 ・産業機 械等製造 設備	1,358	451	166 (38)	38	59	2,075	
賃貸物件 (東京都府 中市他)	不動産そ の他事業	マンショ ン、オフィ ス・店舗 用賃貸不 動産	5,371	0	5,845 (41)	36	-	11,254	2
全社共通 (東京都三 鷹市他)	全社	本社福利 厚生施設 等	1,363	0	1,031 (53)	119	73	2,588	271
計	-	-	47,365	30,773	8,815 (4,644)	1,612	655	89,223	2,154

- (注) 1. 投下資本は有形固定資産の帳簿価額であり、建設仮勘定は除いております。
2. 金額は百万円未満切り捨て、面積は千㎡未満を切り捨てて表示しております。
3. 従業員数は、就業員数でセグメント別に表示しております。

(2) 国内子会社

株式会社名機製作所

事業所名 (所在地)	セグメント の名称	設備の内容	帳簿価額					従業員数 (名)	
			建物及び 構築物 (百万円)	機械装置 及び運搬 具 (百万円)	土地 (百万円) (面積千㎡)	工具、器具 及び備品 (百万円)	リース資産 (百万円)		合計 (百万円)
本社工場 等 (愛知県 大府市 他)	産業機械 事業	射出機等 製造設備	646	153	219 (71)	39	15	1,073	172

- (注) 投下資本は、同社が所有する有形固定資産の帳簿価額であり、建設仮勘定は除いております。

なお、他の国内子会社については、使用設備の殆どが提出会社からの賃借設備であるほか、自家設備を有する場合には、設備の規模、重要性に鑑み記載すべき事項はありません。

(3) 在外子会社

記載すべき主要な設備はありません。

上記の他、連結会社以外からの主要な賃借設備の内容は下記のとおりであります。

セグメントの名称	事業所名 (所在地)	設備の内容	賃借期間又はリース 期間 (年数)	年間賃借料又はリ ース料 (百万円)
素形材・ エネルギー事業	室蘭製作所 (北海道室蘭市)	事務所、土地、生産 設備	5 ~ 49	387
全社	全社共通 (東京都品川区他)	事務所、福利厚生施 設	2 ~ 10	721

3 【設備の新設、除却等の計画】

記載すべき重要な事項はありません。

第4【提出会社の状況】

1【株式等の状況】

(1)【株式の総数等】

【株式の総数】

種類	発行可能株式総数(株)
普通株式	1,000,000,000
計	1,000,000,000

【発行済株式】

種類	事業年度末現在発行数 (株) (平成25年3月31日)	提出日現在発行数(株) (平成25年6月25日)	上場金融商品取引所名 又は登録認可金融商品 取引業協会名	内容
普通株式	371,463,036	371,463,036	東京証券取引所 (市場第1部) 大阪証券取引所 (市場第1部) 名古屋証券取引所 (市場第1部) 福岡証券取引所 札幌証券取引所	単元株式数 1,000株
計	371,463,036	371,463,036	-	-

(2)【新株予約権等の状況】

該当事項はありません。

(3)【行使価額修正条項付新株予約権付社債券等の行使状況等】

該当事項はありません。

(4)【ライツプランの内容】

該当事項はありません。

(5)【発行済株式総数、資本金等の推移】

年月日	発行済株式総 数増減数 (株)	発行済株式総 数残高(株)	資本金増減額 (百万円)	資本金残高 (百万円)	資本準備金増 減額 (百万円)	資本準備金残 高(百万円)
平成元年3月31日	5,277,412	371,463,036	459	19,694	453	5,421

(注) 新株引受権付社債の権利行使による増加
(昭和63年4月～平成元年3月)

(6)【所有者別状況】

平成25年3月31日現在

区分	株式の状況(1単元の株式数1,000株)							単元未満株式の状況(株)	
	政府及び地方公共団体	金融機関	金融商品取引業者	その他の法人	外国法人等		個人その他		計
					個人以外	個人			
株主数(人)	-	68	53	411	330	16	28,460	29,338	-
所有株式数(単元)	-	129,060	10,168	64,089	89,775	52	77,396	370,540	923,036
所有株式数の割合(%)	-	34.83	2.74	17.30	24.23	0.01	20.89	100	-

(注)1. 「個人その他」及び「単元未満株式の状況」の欄には、自己株式がそれぞれ632単元及び211株含まれております。

2. 「その他の法人」の欄には、証券保管振替機構名義の株式が10単元含まれております。

(7)【大株主の状況】

平成25年3月31日現在

氏名又は名称	住所	所有株式数(千株)	発行済株式総数に対する所有株式数の割合(%)
日本トラスティ・サービス信託銀行株式会社	東京都中央区晴海1-8-11	41,706	11.23
日本マスタートラスト信託銀行株式会社	東京都港区浜松町2-11-3	19,993	5.38
三井生命保険株式会社 (常任代理人 日本トラスティ・サービス信託銀行株式会社)	東京都千代田区大手町2-1-1 (東京都中央区晴海1-8-11)	14,219	3.83
株式会社三井住友銀行	東京都千代田区丸の内1-1-2	12,550	3.38
資産管理サービス信託銀行株式会社	東京都中央区晴海1-8-12 晴海アイランドトリトンスクエアオフィス スタワーZ棟	9,037	2.43
三井住友海上火災保険株式会社	東京都中央区新川2-27-2	8,824	2.38
三井住友信託銀行株式会社 (常任代理人 日本トラスティ・サービス信託銀行株式会社)	東京都千代田区丸の内1-4-1 (東京都中央区晴海1-8-11)	8,153	2.19
MSCO CUSTOMER SECURITIES (常任代理人 モルガン・スタンレーMUFG証券株式会社)	1585 BROADWAY NEW YORK, NEW YORK 10036, U.S.A. (東京都渋谷区恵比寿4-20-3 恵比寿ガーデンプレイスタワー)	7,859	2.12
新日鐵住金株式会社	東京都千代田区丸の内2-6-1	6,530	1.76
ジュニパー (常任代理人 株式会社三菱東京UFJ銀行)	P.O. BOX 2992 RIYADH 11169 KINGDOM OF SAUDI ARABIA (東京都千代田区丸の内2-7-1)	6,399	1.72
計		135,271	36.42

- (注) 1. 当事業年度末現在における、日本トラスティ・サービス信託銀行株式会社、日本マスタートラスト信託銀行株式会社、資産管理サービス信託銀行株式会社の信託業務に係る株式数は、当社として把握することができないため記載しておりません。
2. トレードウィンズ・グローバル・インベスターズ・エルエルシーから、平成24年5月22日付の大量保有報告書(変更報告書)の写しの送付があり、平成24年5月15日現在で以下のとおり株式を保有している旨の報告を受けておりますが、当社として期末時点における実質所有株式数の確認ができませんので、上記大株主の状況には含めておりません。

氏名又は名称	住所	保有株券等の数 (千株)	株券等保有割合 (%)
トレードウィンズ・グローバル・インベスターズ・エルエルシー	アメリカ合衆国90067 カリフォルニア州ロス・アンゼルス、センチュリー・パーク・イースト 2049番地 20階	16,368	4.41

3. 三井住友信託銀行株式会社及びその共同保有者から、平成25年3月22日付の大量保有報告書(変更報告書)の写しの送付があり、平成25年3月15日現在でそれぞれ以下のとおり株式を保有している旨の報告を受けておりますが、当社として期末時点における実質所有株式数の確認ができませんので、株主名簿上の所有株式数を上記大株主の状況に記載しております。

氏名又は名称	住所	保有株券等の数 (千株)	株券等保有割合 (%)
三井住友信託銀行株式会社	東京都千代田区丸の内1-4-1	15,779	4.25
三井住友トラスト・アセットマネジメント株式会社	東京都港区芝3-33-1	625	0.17
日興アセットマネジメント株式会社	東京都港区赤坂9-7-1	18,119	4.88

(8) 【議決権の状況】

【発行済株式】

平成25年3月31日現在

区分	株式数(株)	議決権の数(個)	内容
無議決権株式	-	-	-
議決権制限株式(自己株式等)	-	-	-
議決権制限株式(その他)	-	-	-
完全議決権株式(自己株式等)	普通株式 632,000	-	単元株式数1,000株
完全議決権株式(その他)	普通株式 369,908,000	369,908	同上
単元未満株式	普通株式 923,036	-	同上
発行済株式総数	371,463,036	-	-
総株主の議決権	-	369,908	-

(注)「完全議決権株式(その他)」欄の普通株式には、株式会社証券保管振替機構名義の株式が10,000株含まれております。また、「完全議決権株式(その他)」欄の「議決権の数」には同機構名義の完全議決権株式に係る議決権の数10個が含まれております。

【自己株式等】

平成25年3月31日現在

所有者の氏名 又は名称	所有者の住所	自己名義 所有株式数 (株)	他人名義 所有株式数 (株)	所有株式数 の合計 (株)	発行済株式総数に 対する所有株式数 の割合(%)
株式会社日本製鋼所	東京都品川区大崎1-11-1	632,000	-	632,000	0.17
計	-	632,000	-	632,000	0.17

(9) 【ストックオプション制度の内容】

該当事項はありません。

2【自己株式の取得等の状況】

【株式の種類等】 会社法第155条第7号による普通株式の取得

(1)【株主総会決議による取得の状況】

該当事項はありません。

(2)【取締役会決議による取得の状況】

該当事項はありません。

(3)【株主総会決議又は取締役会決議に基づかないものの内容】

区分	株式数(株)	価額の総額(円)
当事業年度における取得自己株式	11,507	5,579,289
当期間における取得自己株式	1,488	814,016

(注) 当期間における取得自己株式には、平成25年6月1日から有価証券報告書提出日までの単元未満株式の買取りによる株式数は含めておりません。

(4)【取得自己株式の処理状況及び保有状況】

区分	当事業年度		当期間	
	株式数(株)	処分価額の総額(円)	株式数(株)	処分価額の総額(円)
引き受ける者の募集を行った取得自己株式	-	-	-	-
消却の処分を行った取得自己株式	-	-	-	-
合併、株式交換、会社分割に係る移転を行った取得自己株式	-	-	-	-
その他 (単元未満株式の買増請求)	860	414,960	-	-
保有自己株式数	632,211	-	633,699	-

(注) 当期間における保有自己株式数には、平成25年6月1日から有価証券報告書提出日までの単元未満株式の買取り及び買増請求による株式数の増減は含めておりません。

3【配当政策】

当社の利益配分につきましては、安定的かつ継続的な配当を行うことを重視するとともに、期間利益に応じた配当及びその向上を基本姿勢としております。また、長期的かつ安定的な事業展開のための投資、技術開発、財務体質の強化に資するための内部留保の充実に努めてまいります。

当社は、毎事業年度における配当について、業績に応じて期末配当に加えて中間配当を行うことを基本としており、これらの剰余金の配当の決定機関は、期末配当については株主総会、中間配当については取締役会であります。

当事業年度の年間配当は、1株当たり10円といたします。

なお、中間配当として1株につき5円を実施いたしましたので、期末配当は5円とさせていただきます。

当社は定款に、取締役会の決議によって9月30日を基準日として中間配当をすることができる旨を定めております。

なお、当事業年度に係る剰余金の配当は以下のとおりであります。

決議年月日	配当金の総額 (百万円)	1株当たり配当額 (円)
平成24年10月29日 取締役会決議	1,854	5.0
平成25年6月25日 定時株主総会決議	1,854	5.0

4【株価の推移】

(1)【最近5年間の事業年度別最高・最低株価】

回次	第83期	第84期	第85期	第86期	第87期
決算年月	平成21年3月	平成22年3月	平成23年3月	平成24年3月	平成25年3月
最高(円)	2,425	1,305	1,104	668	581
最低(円)	448	930	481	437	374

(注) 株価は、東京証券取引所の市場第一部における相場であります。

(2)【最近6月間の月別最高・最低株価】

月別	平成24年10月	11月	12月	平成25年1月	2月	3月
最高(円)	476	530	561	581	545	544
最低(円)	412	452	455	504	466	494

(注) 株価は、東京証券取引所の市場第一部における相場であります。

5【役員の状況】

役名	職名	氏名	生年月日	略歴	任期	所有株式数 (千株)
代表取締役 社長		佐藤 育男	昭和24年2月2日生	昭和47年4月 当社入社 平成16年3月 当社室蘭製作所長、 MR-21推進室長 平成16年9月 当社専門役 平成17年6月 当社取締役 平成19年6月 当社鉄鋼事業部副事業部長 平成20年6月 当社常務取締役 平成21年2月 当社鉄鋼事業部技術部門全般 担当 平成21年6月 当社鉄鋼事業部長 平成21年6月 当社代表取締役社長(現任)	(注)6	41
代表取締役 副社長	CFO、安全保障 輸出管理担当、 経理部・業務 管理部管掌、経 営企画室長	田中 義友	昭和26年9月27日生	昭和49年4月 当社入社 平成18年7月 当社専門役、広島製作所長 平成19年6月 当社取締役、マグネシウム事 業部担当 平成20年6月 当社成形機器システム事業部 長 平成21年6月 当社常務取締役 平成23年4月 当社取締役専務執行役員、特 機本部管掌、産業機械事業部 長 平成24年4月 当社CISO、研究開発本部管掌、 技術センター管掌、経営企画 室長(現任) 平成25年4月 当社代表取締役副社長(現 任)、CFO(現任)、安全保障 輸出管理担当(現任)、経理 部・業務管理部管掌(現任)	(注)6	22
代表取締役 専務執行役 員	安全衛生管理 ・環境管理担 当、室蘭強化対 策担当、鉄鋼事 業部管掌	村井 悦夫	昭和24年10月17日生	昭和49年4月 当社入社 平成16年3月 当社室蘭製作所副所長、鍛鋼 部長 平成19年7月 当社専門役 平成20年6月 当社取締役、MR-21推進室副 室長 平成21年2月 当社室蘭製作所長、MR-21推 進室長 平成21年6月 当社鉄鋼事業部長 平成22年4月 当社常務取締役 平成23年4月 当社取締役専務執行役員 平成25年4月 当社代表取締役専務執行役員 (現任)、安全衛生管理・環 境管理担当(現任)、室蘭強 化対策担当(現任)、鉄鋼事 業部管掌(現任)	(注)6	19
代表取締役 専務執行役 員	産業機械事業 強化担当、産業 機械事業部管 掌、特機本部管 掌	石堂 隆雄	昭和25年7月18日生	昭和49年4月 当社入社 平成10年6月 当社広島製作所射出機生産部 長 平成14年2月 当社経営企画室スタッフ 平成15年6月 当社広島製作所機械生産部長 平成17年4月 当社広島製作所副所長 平成18年7月 当社機械事業部副事業部長 平成19年7月 当社専門役 平成20年6月 当社取締役、広島製作所長 平成22年4月 当社常務取締役 平成23年4月 当社取締役常務執行役員 平成23年6月 当社常務執行役員 平成24年4月 当社専務執行役員、特機本部 管掌(現任)、産業機械事業 部長 平成24年6月 当社取締役専務執行役員 平成25年4月 当社代表取締役専務執行役員 (現任)、産業機械事業強 化担当(現任)、産業機械事業 部管掌(現任)	(注)6	15

役名	職名	氏名	生年月日	略歴	任期	所有株式数 (千株)
取締役 常務執行役員	CTO、CSR・リスク管理担当、人事教育部・秘書室管掌、研究開発本部管掌、レーザー・プラズマシステム室管掌、総務部担当	水谷 豊	昭和25年 8月10日生	昭和48年 4月 当社入社 平成13年 4月 当社広島製作所電装設計部長 平成15年 6月 当社広島製作所副所長、樹脂機械部長 平成17年 4月 当社製品戦略室企画管理グループマネージャー 平成17年 7月 当社製品戦略室副室長、企画管理グループマネージャー 平成19年 4月 当社製品戦略室副室長、企画管理部長 平成19年11月 当社製品戦略室副室長、企画管理部長、開発推進部長 平成21年 2月 当社横浜製作所長 平成21年 6月 当社取締役 平成23年 4月 当社取締役常務執行役員、レーザー・プラズマシステム室管掌（現任）、横浜製作所長、NY推進室長 平成23年 6月 当社常務執行役員 平成24年 4月 当社研究開発本部開発センター長 平成25年 4月 当社CTO（現任）、CSR・リスク管理担当（現任）、人事教育部・秘書室管掌（現任）、研究開発本部管掌（現任）、総務部担当（現任） 平成25年 6月 当社取締役常務執行役員（現任）	(注) 6	17
取締役 常務執行役員	鉄鋼事業部長	門田 彰	昭和25年10月16日生	昭和49年 4月 当社入社 平成12年 4月 当社鉄鋼事業部鉄構・機器部長 平成16年 4月 当社鉄鋼事業部機器システム部長、経営企画室テヘラン事務所長 平成19年 7月 当社経営企画室ニューヨーク事務所長、ヒューストン事務所長 平成20年 2月 Japan Steel Works America, Inc.代表取締役社長 平成21年 7月 当社専門役 平成22年 4月 当社鉄鋼事業部副事業部長、鉄構機器部長 平成22年 6月 当社取締役 平成23年 1月 当社鉄鋼事業部副事業部長、鉄構・鋼材営業部長 平成23年 4月 当社取締役上席執行役員 平成23年 6月 当社上席執行役員 平成24年 4月 当社常務執行役員 平成25年 4月 当社鉄鋼事業部長（現任） 平成25年 6月 当社取締役常務執行役員（現任）	(注) 6	14

役名	職名	氏名	生年月日	略歴	任期	所有株式数 (千株)
取締役 常務執行役員	産業機械事業 部長	清水 信明	昭和26年11月2日生	昭和50年4月 当社入社 平成17年4月 当社広島製作所樹脂加工機械 部長、樹脂機械部長 平成19年6月 当社広島製作所機械設計統括 部長 平成20年6月 当社広島製作所副所長、機械 生産部長 平成21年6月 当社機械事業部副事業部長 平成22年4月 当社専門役 平成23年4月 当社執行役員 平成24年3月 当社広島製作所ものづくり改 革推進室長 平成24年4月 当社常務執行役員、広島製作 所長 平成25年4月 当社産業機械事業部長（現 任） 平成25年6月 当社取締役常務執行役員（現 任）	(注) 6	11
取締役		須藤 裕雄	昭和20年2月8日生	昭和43年4月 三井物産株式会社入社 平成12年6月 タイ国三井物産株式会社社長 平成16年6月 新津田鋼材株式会社代表取締 役社長 平成17年4月 株式会社新津田代表取締役社 長 平成20年4月 三井物産スチール株式会社取 締役会長 平成21年6月 当社監査役 平成23年6月 当社取締役（現任）	(注) 6	7
監査役 (常勤)		岩下 壽夫	昭和23年1月21日生	昭和46年4月 当社入社 平成13年4月 当社経営管理部経理・財務統 括部長 平成15年6月 当社取締役 平成17年6月 当社常務取締役、経理部長 平成18年11月 当社CSR・リスク管理副担当 平成19年6月 当社人事教育部担当、CFO 平成20年6月 当社代表取締役専務取締役、 安全衛生管理担当、経理部担 当 平成21年6月 当社代表取締役副社長、社長 補佐 平成23年4月 当社経理部管掌 平成23年7月 当社経理部担当 平成24年4月 当社人事教育部管掌、経理部 管掌 平成25年4月 当社取締役、社長補佐 平成25年6月 当社常勤監査役（現任）	(注) 7	34
監査役 (常勤)		上原 誠市	昭和22年11月27日生	昭和45年4月 当社入社 平成13年10月 当社監査室長 平成17年6月 当社取締役、特機本部長 平成17年11月 日鋼特機株式会社代表取締役 社長 平成21年6月 当社常務取締役 平成22年4月 当社特機本部担当 平成22年6月 当社常勤監査役（現任）	(注) 3	19

役名	職名	氏名	生年月日	略歴	任期	所有株式数 (千株)
監査役 (常勤)		河上 守	昭和29年 3月 5日生	昭和51年 4月 三井信託銀行株式会社(現 三井住友信託銀行株式会社) 入行 平成 8年 7月 同人事部次長 平成 9年 4月 同証券部次長 平成10年 5月 同融資企画部次長 平成11年 4月 同浦和支店長 平成12年 4月 中央三井信託銀行株式会社 (現 三井住友信託銀行株式 会社) 人事企画部次長 平成12年 7月 同池袋支店長 平成13年10月 同審査第一部長 平成15年 7月 同執行役員 平成15年11月 同本店営業第三部長 平成18年 5月 同常務執行役員大阪支店長 平成20年 7月 同常務執行役員 平成22年 6月 同取締役専務執行役員 平成24年 4月 三井住友信託銀行株式会社 顧問 平成24年 6月 当社常勤監査役(現任)	(注) 5	7
監査役		佐藤 昭	昭和21年10月15日生	昭和44年 6月 株式会社三井銀行(現 株式 会社三井住友銀行) 入行 平成 6年12月 株式会社さくら銀行(現 株 式会社三井住友銀行) マレー シア総支配人兼クアラルン プールの駐在員事務所長 平成10年 6月 同取締役財務部長 平成11年 6月 同執行役員財務部長 平成12年 4月 同常務執行役員投資銀行ディ ビジョンカンパニープレジデ ント 平成13年 6月 さくらフレンド証券株式会社 (現 SMBCフレンド証券株式 会社) 取締役専務兼専務執行 役員 平成15年 4月 SMBCフレンド証券株式会社副 社長 平成23年 6月 当社監査役(現任)	(注) 4	8
計						214

- (注) 1. 取締役 須藤 裕雄は、社外取締役であります。
2. 監査役 河上 守及び佐藤 昭は、社外監査役であります。
3. 平成22年 6月25日開催の第84回定時株主総会終結の時から 4年間
4. 平成23年 6月24日開催の第85回定時株主総会終結の時から 4年間
5. 平成24年 6月26日開催の第86回定時株主総会終結の時から 4年間
6. 平成25年 6月25日開催の第87回定時株主総会終結の時から 1年間
7. 平成25年 6月25日開催の第87回定時株主総会終結の時から 4年間

当社は執行役員制度を導入しております。平成25年6月25日現在の取締役を兼務しない執行役員の役名、職名及び氏名は以下のとおりです。

役名	職名	氏名
常務執行役員	特機本部長	濱尾 博
常務執行役員	レーザー・プラズマシステム室長、 企画管理部長	小林 伸久
上席執行役員	研究開発本部長	小野 信市
上席執行役員	関西支店長	松尾 洋久
上席執行役員	産業機械事業部副事業部長（成形機担 当）	北村 和夫
執行役員	研究開発本部/開発センター長	徳重 裕之
執行役員	鉄鋼事業部副事業部長（企画・調達担 当）、企画部長	赤羽 博夫
執行役員	横浜製作所長、ものづくり改革推進室長	石橋 義尚
執行役員	研究開発本部副本部長、技術統括室長	藤村 浩
執行役員	人事教育部長、秘書室長、 人事教育部人材開発室長	渡邊 健二
執行役員	経理部長	東泉 豊
執行役員	広島製作所長、ものづくり改革推進室長	宮内 直孝
執行役員	室蘭製作所長、ものづくり改革推進室長	柴田 尚
執行役員	業務管理部長、営業推進グループマネー ジャー	清水 誠
執行役員	鉄鋼事業部副事業部長（営業担当）、鑄鍛・ 鉄構営業部長、新素材グループマネー ジャー	折田 勝利

6【コーポレート・ガバナンスの状況等】

(1)【コーポレート・ガバナンスの状況】

(1) 企業統治の体制

当社は、経済的価値と社会的価値の両面にわたる企業価値の向上の実現を目指す企業として、株主や顧客、従業員などのさまざまなステークホルダーから信頼されることが、企業活動上不可欠であると認識しております。

そのために、経営上の組織体制や仕組みを整備し、必要な施策を実施するとともに、適正な情報開示に努めることにより企業活動の透明性を確保して、コーポレート・ガバナンスの確立を図ってまいります。

企業統治の体制の概要

当社は監査役制度を採用し、取締役8名（内、社外取締役1名）、監査役4名（内、社外監査役2名）の構成であります。

また、取締役の任期を1年とするとともに、執行役員制度を導入し、経営の意思決定機能・監督機能と執行役員による業務執行機能を区分することで、経営の意思決定の迅速化、監督機能強化及び業務執行機能の向上を図っております。

取締役会は、原則として毎月1回開催し、経営の基本方針、法令に定められた事項やその他経営に関する重要事項の決定や報告を行い、上席以上の執行役員もこれに同席することで、取締役及び執行役員の業務執行について、これを相互に監督する機関と位置付けております。

さらに、代表取締役（4名）ほか、社長の指名する者で構成され、これに社外取締役（1名）及び監査役（輪番1名）が同席する「戦略会議」を毎週1回開催し、経営上重要な事項、取締役及び執行役員の重要な業務執行の決定について審議・決裁を行うとともに経営全般に係わる事項の協議・報告・モニタリングを行っております。

これらのほか、取締役及び監査役並びに事業部長、製作所長、本社部門長等執行役員を含む主要な業務執行者を加えた「経営会議」を原則として毎月1回開催し、事業環境の分析、事業計画の進捗状況などの経営情報の共有化を図り経営判断に反映するとともに、リスク管理及びコンプライアンスの徹底を図っております。

監査役会につきましては、4名で構成されており、うち社外監査役は2名（内、常勤1名）であります。監査役は、取締役会、戦略会議、経営会議及びその他の重要な会議に出席するほか、原則として半期に1度、製作所・営業拠点・グループ子会社等への往査を実施するとともに、該当部門から都度必要な情報の報告を受け、また各取締役のほか重要な使用人との意見交換を実施し、これらを基に客観的・中立的な立場から経営に対して意見を述べ、取締役の業務執行について厳正な監視を行っております。

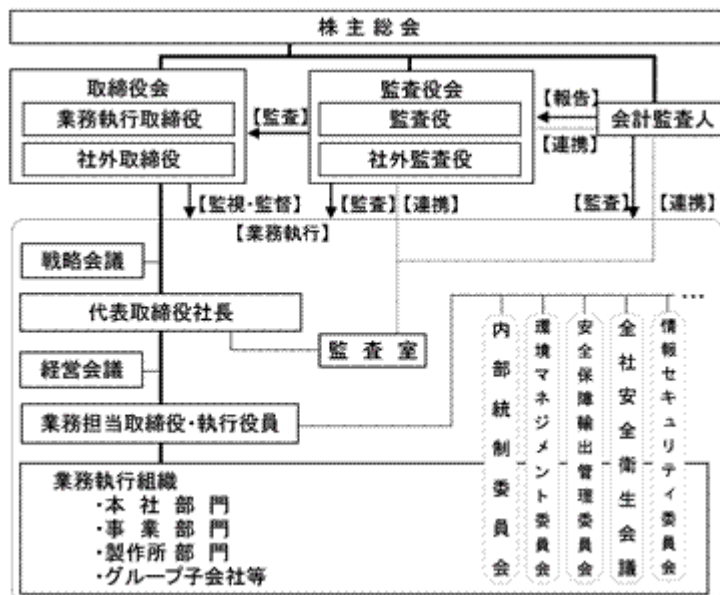
企業統治の体制を採用する理由

各取締役は、取締役会、戦略会議、経営会議等の重要会議において業務執行状況の報告を行っていることから、取締役相互の監督機能は確保されております。また、執行役員（20名、内、取締役兼務者は5名）は取締役会で選任され、委嘱された範囲の業務執行と業務執行に関する意思決定を担い、上記の戦略会議、経営会議等において業務執行状況の報告を行っていることから、執行役員の業務執行に対して取締役の監督がなされております。また、上記いずれの重要会議にも社外取締役が出席し、経営の意思決定に参加するとともに、客観的・中立的な立場から経営に対し意見を述べております。

各監査役は、上記の重要な会議、その他の会議に出席することができるほか、定期的に本社部門、事業部門及びグループ子会社等への監査を実施しております。また必要の都度、該当する部門からリスク管理、コンプライアンス等に関する情報の報告を受け、適宜各取締役及び重要な使用人との意見交換を実施することにより、取締役の業務執行について把握し、客観的、中立的な立場から、上記の会議等において取締役に対して意見を述べております。

以上のことから、経営に対する監視機能を十分に果たすことができる体制が整っているため、現状の企業統治体制を採用しております。

当社のコーポレート・ガバナンス体制の概要は、次の図のとおりです。



内部統制システム及びリスク管理体制の整備状況等

当社は、業務の適正を確保するための必要な体制を整備し、適切に運用していくことが経営の重要な責務であると認識し、この考え方のもと、取締役会にて決議した「内部統制の基本方針」及び社内規程である「内部統制活動推進規程」に則り、内部統制システムの整備に取り組んでまいります。また、社会の変化に対応し、内部統制上の課題や対応を適宜見直すことで、より適正かつ効率的な体制を実現するものとします。

基本的な考え方及び整備の状況の概要は次のとおりです。

1. 推進体制

- ・内部統制を主管する専任部署を常置するほか、内部統制委員会を適宜必要に応じて開催し、内部統制システムの整備を推進します。

2. 法令・定款遵守

- ・当社は、「コンプライアンス」を不正防止や法令及び社内規程遵守にとどまらず、広く社会的責任の遂行を含めて捉えるとともに、コンプライアンスに係る各種規程を整備します。
- また、コンプライアンス活動の要諦は、取締役及び執行役員の率先垂範と誠実性、使用人の意識徹底・向上のための教育・啓蒙にあると考えて、これらを推進します。
- ・当社は、会社業務の全般を対象に、法令及び社内規程等への適合性について、内部監査部門を設けて、定期的または随時監査を行うとともに、その結果について取締役社長ほか、適宜、取締役会、戦略会議または経営会議並びに監査役を含む関係者に報告します。
- ・当社は、使用人がコンプライアンス上の問題を発見した場合等の、通報者保護を基本とする報告・相談の制度・ルートについて社外を含め複数確保します。
- ・当社は、「反社会的勢力との対決」を企業行動基準に明示するとともに、情報連絡・対応窓口の一元化により、反社会的勢力排除に向け毅然と対応します。

3. 情報の保存・管理

- ・当社は、情報の保存及び管理に関し、取締役または執行役員を責任者として定めるとともに、文書管理や情報管理に関する各種規程に基づき、重要会議議事録、稟議記録等、取締役及び執行役員の職務の執行に係る重要情報を文書または電磁的記録により保存・管理します。
- また、取締役及び監査役は、これら情報について、随時、閲覧・謄写することができます。
- ・当社は、財務情報のほか経営上の重要な情報について、適時・適正な情報開示を行います。

4. リスク管理

- ・当社は、部門長たる取締役、執行役員及び使用人が、自部門における業務遂行上のリスクの把握・評価を行うとともに、各種規程または稟議制度により許可された権限の範囲内で、損失の危険（リスク）に対応します。

また、重要リスクについては、取締役会または戦略会議で対応を審議します。

- ・当社は、リスク管理に関する規程を定めて、全社的なリスク管理体制を明確にするとともに、安全衛生、環境マネジメント、情報セキュリティ、安全保障輸出管理等の機能別リスクについては、当該担当部門が、それぞれ全社横断的な観点から各種委員会を組成または規程等を整備し、適切な運用を図ります。
 - また、リスク管理に関し、取締役または執行役員を責任者として定めるとともに、当該責任者がこれらリスク管理の状況等について、内部監査部門と相互連携してモニタリングを行い、適宜、取締役会または戦略会議に報告します。
 - ・当社は、本社部門、事業部及び製作所単位でリスクマネージャーを定めて、適宜、日常リスクの洗い出しに努めるほか、重大事態発生時においては、危機管理対策本部を設置してその対応にあたるなど、平時及び非常時に対応します。
5. 職務執行の効率性確保
- ・当社は、迅速な意思決定と機動的・効率的な業務執行を実現するため、取締役社長を最高経営責任者とするほか、主要な本社部門及び事業部では取締役が業務執行を統括するとともに、その指揮または監督の下で取締役会が選任した執行役員が、委嘱された担当業務を執行します。
 - また、取締役及び執行役員は、重要事項については、取締役会または戦略会議で、審議・決裁・報告を行います。
 - ・当社は、取締役会において、取締役、執行役員及び使用人が共有すべき中期経営計画や事業年度計画等の全社目標を設定するとともに、取締役及び執行役員は目標達成のための具体的施策を、社内規程等に使い人に分掌してこれを計画・実施します。
 - また、取締役及び執行役員は、結果に対する評価とレビュー・進捗状況を含む報告を、定期的または随時、取締役会、戦略会議または経営会議等で行います。
6. 企業集団における業務の適正性確保
- ・当社は、グループ子会社等が、当社のビジョンと経営理念及び企業行動基準に従い全社的な内部統制の整備・構築を推進すること、また、それによる自律経営を支援します。
 - ・当社は、グループ子会社等の運営・管理に関する規程を定め、それらの管理責任・指導体制を明確にするとともに、グループ子会社等に係る重要事項の決定あるいは重要事実の報告、通報及び情報収集に係る体制を整備します。但し、上場子会社については、当社からの一定の経営の独立性の確保に配慮します。
 - ・当社は、グループ子会社等に対し取締役または監査役を派遣するほか、グループ子会社等における法令・社内規則等の遵守状況について、関連会社主管部門及び内部監査部門が、定期的または随時、自律的監査を要請、あるいは直接に監査を実施するとともに、その改善に向け指導を行います。
7. 監査役を補助すべき使用人と独立性
- ・当社は、監査役がその職務を補助すべき使用人を求めた場合は、使用人の中からこれを選任するとともに、その選任、解任、人事上の評価、処遇の決定等にあたっては、監査役の意見または同意を得ることとし、取締役及び執行役員からの独立性を確保します。
8. 取締役及び使用人が監査役に報告するための体制
- ・当社は、取締役会、戦略会議、経営会議、その他重要な審議・決裁・報告が行われる会議について、監査役が出席するとともに、監査役に対しその機会を保証します。
 - ・当社は、稟議制度に従い稟議記録を監査役に供覧するとともに、監査役は随時、取締役、執行役員及び使用人から報告を求めることができます。
9. 監査役監査の実効性確保
- ・当社は、取締役、執行役員及び使用人が、監査役監査の重要性・有用性を認識し、可能な限り他の業務に優先して監査に協力する環境を整備します。
 - また、監査役は、内部監査部門、本社部門等に対し、監査での連携・協力を求めることができます。
 - ・当社は、監査役が会計監査人及び内部監査部門と相互に緊密な連携を図ることができる環境を整備します。
 - ・当社は、監査役が自らの判断によって顧問弁護士やその他社外の専門家を利用できる環境を整備します。
10. 財務報告の信頼性を確保するための体制
- ・当社は、財務報告に係る内部統制の基本方針に従い、財務報告に係る内部統制の有効性を評価するとともに、その結果につき取締役会または戦略会議で審議・報告します。

(2) 内部監査及び監査役監査の組織・人員等

当社は、内部監査部門として社長直属の監査室（5名）を設置しております。監査室は、本社部門、事業部門、グループ子会社等の業務執行状況を監査するほか、当該年度の重点事項の実施及びリスク管理状況の把握を行っており、これらの情報については必要の都度、監査役に報告し情報の共有化を図っております。一方、

監査役は、監査役会で策定した監査計画に基づいて実施する本社部門、事業部門及びグループ子会社等に対する監査のほか、取締役会、戦略会議及び経営会議に出席し、取締役の職務執行状況を監査しております。また、監査を実施するにあたり、必要に応じて監査室の協力を受けることができるほか、監査室のスタッフは、監査役が行う監査に臨席し、情報の共有化と相互の連携に努めております。加えて会計監査人は、監査役に対し、会計監査の年度計画、その実施状況と監査内容について定期的に報告を行うとともに、会計上重要と認められる事項については適宜、監査役及び監査室に対し説明及び情報交換の機会を設け、相互連携を図っております。さらに、監査室内の内部統制グループ（2名）が、監査役会事務局と内部統制委員会事務局を兼務しており、内部統制システム及びリスク管理体制の整備・構築について、監査役会の補助者的位置付けから中立的に評価を行うとともに、監査室内にあって監査役及び会計監査人と日常的な意見交換を行うことから、内部統制活動の進捗及び有効性評価の結果など全般にわたって、監査室、監査役及び会計監査人と情報の相互共有が図られております。

これら内部監査部門、監査役及び監査役会並びに会計監査人の連携が、それぞれの監査の実効性に寄与しております。

なお、監査役岩下壽夫は、当社の経理部門で豊富な経験があり、監査役上原誠市は、当社の監査部門及び関連会社担当部門で豊富な業務経験があり、それぞれ財務及び会計に関する相当程度の知見を有しております。また、社外監査役河上 守及び社外監査役佐藤 昭は、いずれも金融機関において長年の経験があり、財務及び会計に関する相当程度の知見を有しております。

(3) 社外取締役及び社外監査役の状況

社外取締役及び社外監査役の機能・役割、選任状況、会社との利害関係等

- (ア) 当社は、社外取締役が、企業統治において果たす機能・役割を、当社との利害関係がなく中立的かつ客観的な立場から、また一般株主との利益相反を生じることがない独立した立場から取締役の業務執行に対して厳正な監督と経営判断、意思決定を行うことにあると考えており、1名の社外取締役を選任しております。

須藤裕雄は、平成21年6月に当社の監査役に就任して以来、客観的な見地から適切な監査を行っており、国内及び海外の会社における経営者として培われた豊富な経験と高い見識を有しておられることから、平成23年6月以降もその経験と見識をもとに、中立的かつ客観的な立場から当社の経営全般において適切な判断をしていただきたいと考え、社外取締役として選任しております。（社外役員に就任してからの年数：社外監査役2年、社外取締役2年の計4年/有価証券報告書提出日現在）

須藤裕雄は、平成16年6月まで当社の取引先である三井物産株式会社の理事を務め、また、平成21年6月まで当社の取引先である三井物産スチール株式会社（旧会社含む）の取締役を務めていました。三井物産株式会社との取引内容は製品販売に係る口銭取引が基本であるところ、当社売上高に占める同社との取引は契約額ベースでも0.4%（直近事業年度）と僅少であり、また、三井物産スチール株式会社との取引内容は原材料調達に係る口銭取引が基本であるところ、当社売上原価に占める同社との取引は契約額ベースでも1.4%（直近事業年度）と僅少であることから、当該各社との特別な関係はなく、当社の事業等の意思決定に影響を及ぼすものではありません。

当社は、須藤裕雄が、一般株主との利益相反を生じることがなく、十分な独立性を確保していると判断し、東京証券取引所、大阪証券取引所、名古屋証券取引所、福岡証券取引所及び札幌証券取引所に対して、独立役員として届出をしております。

なお、社外取締役を選任するための当社からの独立性に関する基準又は方針はありませんが、上記のように独立性ある方を選任しております。また、須藤裕雄は7千株の当社株式を保有しておりますが、当社との人的関係、資本的關係または取引関係その他特別な利害関係はありません。

- (イ) 当社は、社外監査役が企業統治において果たす機能・役割を、当社との利害関係がなく中立的かつ客観的な立場から、また一般株主との利益相反を生じることがない独立した立場から経営監視を行うことにあると考えており、2名の社外監査役を選任しております。

河上 守は、平成24年3月まで当社の取引銀行である中央三井信託銀行株式会社（現三井住友信託銀行株式会社）の取締役専務執行役員を務めていました。当社における外部借入金依存度は14%程度（総資産における総借入金額の割合、直近期末）のところ、当社は複数の金融機関との取引の分散化・平準化を行っており、借入総額に占める同行の割合は18%程度（直近期末）と他行に比して著しく高いものではないことから、同行との特別な関係はなく、当社の事業等の意思決定に影響を及ぼすものではありません。

現在、河上 守は、金融機関における人事・企画・審査・営業等の幅広い職務経験とそこで培った財務及び会計に関する知見を活かして、中立的かつ客観的な立場から、監査役会及び取締役会で発言を行っております。

（社外役員に就任してからの年数：社外監査役1年/有価証券報告書提出日現在）

これらのことから当社は、河上 守が、一般株主との利益相反を生じることがなく、十分な独立性を確保していると判断し、東京証券取引所、大阪証券取引所、名古屋証券取引所、福岡証券取引所及び札幌証券取引所に対して、独立役員として届出をしております。

佐藤 昭は、平成13年3月まで当社の取引銀行である株式会社さくら銀行（現株式会社三井住友銀行）の常務執行役員を務めていましたが、当社の社外監査役への就任時（平成23年6月）に、既に同行を退任して10年

以上経過しています。当社における外部借入金依存度は14%程度（総資産における総借入金額の割合、直近期末）のところ、当社は複数の金融機関との取引の分散化・平準化を行っており、借入総額に占める同行の割合は19%程度（直近期末）と他行に比して著しく高いものではないことから、同行との特別な関係はなく、当社の事業等の意思決定に影響を及ぼすものではありません。

現在、佐藤 昭は、海外での勤務経験、金融機関で培った財務及び会計に関する知見を活かして、中立的かつ客観的な立場から、監査役会及び取締役会で発言を行っております。（社外役員に就任してからの年数：社外監査役2年/有価証券報告書提出日現在）

これらのことから当社は、佐藤 昭が、一般株主との利益相反を生じるおそれはなく、十分な独立性を確保していると判断し、東京証券取引所、大阪証券取引所、名古屋証券取引所、福岡証券取引所及び札幌証券取引所に対して、独立役員として届出をしております。

なお、社外監査役を選任するための当社からの独立性に関する基準又は方針はありませんが、上記のように独立性ある方を選任しております。有価証券報告書提出日現在、河上 守は7千株の当社株式を保有しており、また、佐藤 昭は8千株の当社株式を保有しておりますが、いずれも当社との人的関係、資本的關係または取引関係その他特別の利害関係はありません。

社外取締役及び社外監査役による監督又は監査と内部監査・監査役監査・会計監査との連携、内部統制部門との関係

社外取締役及び社外監査役は、前出「(1) 企業統治の体制の概要」「(2) 内部監査及び監査役監査の組織・人員等」及び「(3) 社外取締役及び社外監査役の機能・役割、選任状況、会社との利害関係等」に記載のとおり、社外取締役は取締役会等を通じて、内部監査結果や内部統制に関する体制・運営状況について報告を受け客観的・中立的な立場から経営判断と監督を行うほか、社外監査役は内部監査部門及び会計監査人との緊密な連携を図るとともに、監査役の独任制や相互協力体制のもと、公正・中立で客観的な監査を実施し、監査の実効性を確保しております。

(4) 役員報酬等

役員区分ごとの報酬等の総額、報酬等の種類別の総額及び対象となる役員の員数

役員区分	報酬等の総額 (千円)	報酬等の種類別の総額(千円)				対象となる 役員の員数 (人)
		基本報酬	ストック オプション	賞与	退職慰労金	
取締役 (社外取締役を除く)	345,010	290,910	-	54,100	-	7
監査役 (社外監査役を除く)	52,240	45,840	-	6,400	-	2
社外役員	51,565	44,565	-	7,000	-	4

(注) 賞与の支給対象員数は取締役7名(内、社外取締役1名)、監査役4名(内、社外監査役2名)であります。

役員報酬等の額又はその算定方法の決定に関する方針の内容及び決定方法

当社役員が受ける報酬は、月額報酬(基本報酬の12ヶ月均等払い)と役員賞与から構成されております。

月額報酬は、株主総会で承認された月額金額の範囲内の合計額とし、個別の金額については、役位、在任年数に応じた基本固定的な部分と会社業績及び個人別の業績成果に応じた変動部分で構成されております。

役員賞与については、当期の利益、従来の支給実績等を考慮し、その総額を毎株主総会で決定し、個別の支給額については取締役は取締役会で、監査役は監査役の協議にて決定いたします。

(5) 株式の保有状況

投資株式のうち、保有目的が純投資目的以外の目的であるものの銘柄数及び貸借対照表計上額の合計額
104銘柄 27,025百万円

保有目的が純投資目的以外の目的である投資株式の保有区分、銘柄、株式数、貸借対照表計上額及び保有目的
前事業年度
特定投資株式

銘柄	株式数(株)	貸借対照表計上額 (百万円)	保有目的
東レ(株)	7,164,000	4,398	産業機械事業における継続的取引関係の維持・強化を目的とする投資
住友金属工業(株)	10,287,000	1,717	素形材・エネルギー事業における継続的取引関係の維持・強化を目的とする投資
新日本製鐵(株)	7,427,000	1,685	素形材・エネルギー事業における継続的取引関係の維持・強化を目的とする投資
JFEホールディングス(株)	940,200	1,671	素形材・エネルギー事業における継続的取引関係の維持・強化を目的とする投資
三井不動産(株)	937,125	1,483	不動産その他事業等における継続的取引関係の維持・強化を目的とする投資
(株)神戸製鋼所	9,518,000	1,275	素形材・エネルギー事業における継続的取引関係の維持・強化を目的とする投資
NTN(株)	3,184,000	1,114	素形材・エネルギー事業における継続的取引関係の維持・強化を目的とする投資
大同特殊鋼(株)	1,831,000	1,049	素形材・エネルギー事業における継続的取引関係の維持・強化を目的とする投資
月島機械(株)	1,300,000	950	素形材・エネルギー事業及び産業機械事業における継続的取引関係の維持・強化を目的とする投資
電源開発(株)	352,300	790	素形材・エネルギー事業における継続的取引関係の維持・強化を目的とする投資
中国電力(株)	500,000	768	素形材・エネルギー事業における継続的取引関係の維持・強化を目的とする投資
三井化学(株)	2,454,079	615	産業機械事業における継続的取引関係の維持・強化を目的とする投資
三井造船(株)	4,170,000	600	素形材・エネルギー事業及び産業機械事業における継続的取引関係の維持・強化を目的とする投資
電気化学工業(株)	1,775,000	587	産業機械事業における継続的取引関係の維持・強化を目的とする投資

銘柄	株式数(株)	貸借対照表計上額 (百万円)	保有目的
(株)明電舎	1,901,000	572	素形材・エネルギー事業及び産業機械事業における継続的取引関係の維持・強化を目的とする投資
富士電機(株)	2,000,000	436	素形材・エネルギー事業における継続的取引関係の維持・強化を目的とする投資
(株)横浜銀行	955,850	395	良好な金融取引関係の維持を目的とする投資
エア・ウォーター(株)	311,000	332	素形材・エネルギー事業における継続的取引関係の維持・強化を目的とする投資
東京窯業(株)	1,350,627	276	素形材・エネルギー事業における継続的取引関係の維持・強化を目的とする投資
三井住友トラスト・ホールディングス(株)	1,036,185	273	良好な金融取引関係の維持を目的とする投資
(株)ほくほくフィナンシャルグループ	1,729,048	273	良好な金融取引関係の維持を目的とする投資
MS&ADインシュアランスグループホールディングス(株)	160,000	271	保険取引における良好な関係の維持を目的とする投資
三井物産(株)	183,902	249	素形材・エネルギー事業及び産業機械事業における継続的取引関係の維持・強化を目的とする投資
日本風力開発(株)	3,335	239	素形材・エネルギー事業における継続的取引関係の維持・強化を目的とする投資
(株)札幌北洋ホールディングス	710,000	216	良好な金融取引関係の維持を目的とする投資
日本冶金工業(株)	1,200,000	171	素形材・エネルギー事業における継続的取引関係の維持・強化を目的とする投資
栗林商船(株)	819,638	166	当社製品の運送取引における良好な関係の維持を目的とする投資
(株)広島銀行	363,389	137	良好な金融取引関係の維持を目的とする投資
北海道電力(株)	86,961	105	素形材・エネルギー事業及び産業機械事業における継続的取引関係の維持・強化を目的とする投資
三井倉庫(株)	282,000	99	当社製品の運送取引における良好な関係の維持を目的とする投資

みなし保有株式

銘柄	株式数(株)	貸借対照表計上額 (百万円)	保有目的
(株)三井住友フィナンシャルグループ	406,800	1,107	退職給付を目的に信託設定しており当社が議決権行使の指図権を有している。
三井住友トラスト・ホールディングス(株)	950,000	250	退職給付を目的に信託設定しており当社が議決権行使の指図権を有している。
(株)みずほフィナンシャルグループ	767,000	103	退職給付を目的に信託設定しており当社が議決権行使の指図権を有している。

当事業年度
特定投資株式

銘柄	株式数(株)	貸借対照表計上額 (百万円)	保有目的
東レ(株)	7,164,000	4,556	産業機械事業における継続的取引関係の維持・強化を目的とする投資
新日鐵住金(株)	14,987,945	3,522	素形材・エネルギー事業における継続的取引関係の維持・強化を目的とする投資
三井不動産(株)	937,125	2,473	不動産その他事業等における継続的取引関係の維持・強化を目的とする投資
JFEホールディングス(株)	940,200	1,661	素形材・エネルギー事業における継続的取引関係の維持・強化を目的とする投資
月島機械(株)	1,300,000	1,101	素形材・エネルギー事業及び産業機械事業における継続的取引関係の維持・強化を目的とする投資
(株)神戸製鋼所	9,518,000	1,037	素形材・エネルギー事業における継続的取引関係の維持・強化を目的とする投資
大同特殊鋼(株)	1,831,000	937	素形材・エネルギー事業における継続的取引関係の維持・強化を目的とする投資
電源開発(株)	352,300	872	素形材・エネルギー事業における継続的取引関係の維持・強化を目的とする投資
NTN(株)	3,184,000	780	素形材・エネルギー事業における継続的取引関係の維持・強化を目的とする投資
三井造船(株)	4,170,000	692	素形材・エネルギー事業及び産業機械事業における継続的取引関係の維持・強化を目的とする投資
中国電力(株)	500,000	627	素形材・エネルギー事業における継続的取引関係の維持・強化を目的とする投資

銘柄	株式数(株)	貸借対照表計上額 (百万円)	保有目的
電気化学工業(株)	1,775,000	592	産業機械事業における継続的取引関係の維持・強化を目的とする投資
富士電機(株)	2,000,000	548	素形材・エネルギー事業における継続的取引関係の維持・強化を目的とする投資
(株)明電舎	1,901,000	539	素形材・エネルギー事業及び産業機械事業における継続的取引関係の維持・強化を目的とする投資
(株)横浜銀行	955,850	520	良好な金融取引関係の維持を目的とする投資
三井化学(株)	2,454,079	503	産業機械事業における継続的取引関係の維持・強化を目的とする投資
三井住友トラスト・ホールディングス(株)	1,036,185	459	良好な金融取引関係の維持を目的とする投資
エア・ウォーター(株)	311,000	420	素形材・エネルギー事業における継続的取引関係の維持・強化を目的とする投資
日本風力開発(株)	3,335	391	素形材・エネルギー事業における継続的取引関係の維持・強化を目的とする投資
MS&ADインシュアランスグループホールディングス(株)	160,000	330	保険取引における良好な関係の維持を目的とする投資
(株)ほくほくフィナンシャルグループ	1,729,048	328	良好な金融取引関係の維持を目的とする投資
東京窯業(株)	1,350,627	291	素形材・エネルギー事業における継続的取引関係の維持・強化を目的とする投資
三井物産(株)	183,902	241	素形材・エネルギー事業及び産業機械事業における継続的取引関係の維持・強化を目的とする投資
(株)北洋銀行	710,000	225	良好な金融取引関係の維持を目的とする投資
栗林商船(株)	819,638	222	当社製品の運送取引における良好な関係の維持を目的とする投資
(株)広島銀行	363,389	167	良好な金融取引関係の維持を目的とする投資
三井倉庫(株)	282,000	162	当社製品の運送取引における良好な関係の維持を目的とする投資
日本冶金工業(株)	1,200,000	144	素形材・エネルギー事業における継続的取引関係の維持・強化を目的とする投資

銘柄	株式数(株)	貸借対照表計上額 (百万円)	保有目的
北海道電力(株)	86,961	86	素形材・エネルギー事業及び産業機械事業における継続的取引関係の維持・強化を目的とする投資
ミヤチテクノス(株)	99,800	85	産業機械事業における継続的取引関係の維持・強化を目的とする投資

みなし保有株式

銘柄	株式数(株)	貸借対照表計上額 (百万円)	保有目的
(株)三井住友フィナンシャルグループ	406,800	1,535	退職給付を目的に信託設定しており当社が議決権行使の指図権を有している。
三井住友トラスト・ホールディングス(株)	950,000	420	退職給付を目的に信託設定しており当社が議決権行使の指図権を有している。
(株)みずほフィナンシャルグループ	767,000	152	退職給付を目的に信託設定しており当社が議決権行使の指図権を有している。

(注) 1. 貸借対照表計上額の上位銘柄を選定する段階で、特定投資株式とみなし保有株式を合算しておりません。

2. みなし保有株式は、退職給付信託として信託設定したものであり、当社の貸借対照表には計上しておりません。なお、みなし保有株式の「貸借対照表計上額(百万円)」欄には、事業年度末日におけるみなし保有株式の時価に議決権行使権限の対象となる株式数を乗じて得た額を記載しております。

保有目的が純投資目的の投資株式
該当事項はありません。

保有目的を変更した投資株式
該当事項はありません。

(6) 取締役の定数

当社の取締役は10名以内とする旨定款に定めております。

(7) 責任限定契約の内容の概要

当社は、会社法427条第1項の規定により、社外取締役及び社外監査役との間に、任務を怠ったことによる損害賠償責任を、法令が規定する額まで限定する契約を締結することができる旨定款に定めております。

(8) 取締役の選任決議要件

当社は、取締役の選任決議について、議決権を行使することができる株主の議決権の3分の1以上を有する株主が出席し、その議決権の過半数をもって行う旨、また、本決議は累積投票によらない旨定款に定めております。

(9) 株主総会の特別決議要件

当社は、会社法第309条第2項に定める決議について、議決権を行使することができる株主の議決権の3分の1以上を有する株主が出席し、その議決権の3分の2以上をもって行う旨定款に定めております。これは、株主総会における特別決議の定足数を緩和することにより、株主総会の円滑な運営を行うことを目的とするものであります。

(10) 会計監査の状況

業務を執行した公認会計士の氏名、所属する監査法人名及び継続監査年数

公認会計士の氏名等		所属する監査法人	継続監査年数
指定有限責任社員	大橋 洋史	新日本有限責任監査法人	-
業務執行社員	南山 智昭		-

継続監査年数については、2名とも7年以内であるため、記載を省略しております。なお、監査業務に係る補助者の構成は、公認会計士14名、その他9名からなっております。

(11) 取締役会で決議できる株主総会決議事項

自己の株式の取得

当社は、会社の機動的な資本政策を遂行するため、会社法第165条第2項の規定により、取締役会の決議によって自己の株式を取得することができる旨定款に定めております。

中間配当

当社は、会社法第454条第5項の規定により、取締役会の決議によって毎年9月30日を基準日として中間配当を行うことができる旨定款に定めております。これは、株主の皆様への機動的な利益還元を可能とすることを目的とするものです。

(2) 【監査報酬の内容等】

【監査公認会計士等に対する報酬の内容】

区分	前連結会計年度		当連結会計年度	
	監査証明業務に基づく報酬(百万円)	非監査業務に基づく報酬(百万円)	監査証明業務に基づく報酬(百万円)	非監査業務に基づく報酬(百万円)
提出会社	62	-	62	2
連結子会社	18	-	18	3
計	80	-	80	6

【その他重要な報酬の内容】

(前連結会計年度)

該当事項はありません。

(当連結会計年度)

当社の監査公認会計士等と同一のネットワークに属しているアーンスト・アンド・ヤングに対する連結子会社からの報酬は、上記の金額のほか、4百万円となります。

【監査公認会計士等の提出会社に対する非監査業務の内容】

(前連結会計年度)

該当事項はありません。

(当連結会計年度)

当社は、監査公認会計士に対して、公認会計士法第2条第1項の業務以外の業務(非監査業務)として、株式会社YPKを子会社化する際の企業調査に関する業務を委託し、対価を支払っております。

【監査報酬の決定方針】

該当事項はありませんが、監査計画に基づき経済環境等を勘案して決めております。その過程や結論については監査役会に適宜報告し、承認を得て決定致しております。

第5【経理の状況】

1．連結財務諸表及び財務諸表の作成方法について

- (1) 当社の連結財務諸表は、「連結財務諸表の用語、様式及び作成方法に関する規則」（昭和51年大蔵省令第28号）に基づいて作成しております。
- (2) 当社の財務諸表は、「財務諸表等の用語、様式及び作成方法に関する規則」（昭和38年大蔵省令第59号）に基づいて作成しております。

2．監査証明について

当社は、金融商品取引法第193条の2第1項の規定に基づき、連結会計年度（平成24年4月1日から平成25年3月31日まで）の連結財務諸表及び事業年度（平成24年4月1日から平成25年3月31日まで）の財務諸表について、新日本有限責任監査法人による監査を受けております。

3．連結財務諸表等の適正性を確保するための特段の取組について

当社は、連結財務諸表の適正性を確保するための特段の取組を行っております。具体的には、会計基準等の内容を適切に把握し、かつ、的確に対応する体制を整備するため、公益財団法人財務会計基準機構へ加入し、各種研修に参加しております。また、当社会計監査人であります新日本有限責任監査法人が主催する各種研修にも参加しております。

1【連結財務諸表等】
(1)【連結財務諸表】
【連結貸借対照表】

(単位：百万円)

	前連結会計年度 (平成24年3月31日)	当連結会計年度 (平成25年3月31日)
資産の部		
流動資産		
現金及び預金	48,148	51,005
受取手形及び売掛金	7 46,520	7 51,970
リース債権及びリース投資資産	5	3
商品及び製品	1,449	1,381
仕掛品	6 72,706	6 53,428
原材料及び貯蔵品	5,192	4,705
繰延税金資産	6,400	6,473
その他	4,542	5,281
貸倒引当金	314	225
流動資産合計	184,652	174,024
固定資産		
有形固定資産		
建物及び構築物（純額）	2 50,591	2 48,039
機械装置及び運搬具（純額）	2 38,053	2 31,069
工具、器具及び備品（純額）	2 2,075	2 1,807
土地	11,058	11,050
リース資産（純額）	2,674	1,771
建設仮勘定	2,088	737
有形固定資産合計	1 106,541	1 94,476
無形固定資産		
リース資産	423	349
その他	2 510	2 439
無形固定資産合計	934	789
投資その他の資産		
投資有価証券	5 26,055	5 27,664
長期貸付金	241	103
破産更生債権等	349	379
繰延税金資産	1,932	1,310
その他	5 5,370	5 5,816
貸倒引当金	423	594
投資その他の資産合計	33,524	34,680
固定資産合計	141,000	129,945
資産合計	325,653	303,970

	前連結会計年度 (平成24年3月31日)	当連結会計年度 (平成25年3月31日)
負債の部		
流動負債		
支払手形及び買掛金	7 41,672	7 42,216
短期借入金	7 12,885	7 12,703
1年内返済予定の長期借入金	13,670	10,530
リース債務	1,520	874
未払法人税等	4,141	2,373
前受金	32,615	21,389
役員賞与引当金	120	103
工事損失引当金	6 5,349	6 3,600
完成工事補償引当金	1,355	2,968
その他	7 16,321	7 14,536
流動負債合計	129,649	111,296
固定負債		
社債	10,000	10,000
長期借入金	23,865	17,805
リース債務	1,667	1,329
繰延税金負債	1,084	1,128
退職給付引当金	9,695	9,419
役員退職慰労引当金	195	124
長期預り保証金	19,137	16,782
資産除去債務	1,299	1,371
負ののれん	214	143
その他	229	199
固定負債合計	67,389	58,305
負債合計	197,039	169,601
純資産の部		
株主資本		
資本金	19,694	19,694
資本剰余金	5,426	5,425
利益剰余金	103,288	107,861
自己株式	408	413
株主資本合計	128,000	132,568
その他の包括利益累計額		
その他有価証券評価差額金	385	1,475
繰延ヘッジ損益	62	332
為替換算調整勘定	650	474
その他の包括利益累計額合計	327	668
少数株主持分	940	1,131
純資産合計	128,613	134,368
負債純資産合計	325,653	303,970

【連結損益計算書及び連結包括利益計算書】
【連結損益計算書】

(単位：百万円)

	前連結会計年度 (自 平成23年 4月 1日 至 平成24年 3月31日)	当連結会計年度 (自 平成24年 4月 1日 至 平成25年 3月31日)
売上高	221,368	220,653
売上原価	169,733	176,172
	1, 5, 6	1, 5, 6
売上総利益	51,634	44,480
販売費及び一般管理費		
運賃及び荷造費	4,238	4,929
販売手数料	3,188	3,313
その他の販売直接費	901	1,016
人件費	8,802	8,617
旅費	1,091	1,104
研究開発費	3,898	3,363
	1	1
その他の販売間接費及び一般管理費	5,601	5,455
販売費及び一般管理費合計	27,723	27,799
営業利益	23,911	16,680
営業外収益		
受取利息	36	59
受取配当金	495	477
受取キャンセル料	34	2,099
負ののれん償却額	71	71
持分法による投資利益	-	0
雑収入	1,449	1,127
営業外収益合計	2,087	3,835
営業外費用		
支払利息	664	635
完成工事補償引当金繰入額	1,096	2,393
雑損失	877	378
営業外費用合計	2,638	3,407
経常利益	23,360	17,108

	前連結会計年度 (自 平成23年 4月 1日 至 平成24年 3月31日)	当連結会計年度 (自 平成24年 4月 1日 至 平成25年 3月31日)
特別利益		
固定資産売却益	2 85	2 34
負ののれん発生益	-	57
その他	-	0
特別利益合計	85	91
特別損失		
固定資産売却損	3 32	3 3
固定資産除却損	4 379	4 1,927
投資有価証券評価損	2,303	13
会員権評価損	12	6
減損損失	-	7 446
その他	416	-
特別損失合計	3,143	2,398
税金等調整前当期純利益	20,302	14,802
法人税、住民税及び事業税	7,373	6,049
法人税等調整額	312	272
法人税等合計	7,685	6,322
少数株主損益調整前当期純利益	12,616	8,479
少数株主利益	25	198
当期純利益	12,591	8,281

【連結包括利益計算書】

(単位：百万円)

	前連結会計年度 (自 平成23年 4月 1日 至 平成24年 3月31日)	当連結会計年度 (自 平成24年 4月 1日 至 平成25年 3月31日)
少数株主損益調整前当期純利益	12,616	8,479
その他の包括利益		
その他有価証券評価差額金	302	1,089
繰延ヘッジ損益	164	269
為替換算調整勘定	68	185
その他の包括利益合計	535	1,004
包括利益	12,081	9,484
(内訳)		
親会社株主に係る包括利益	12,060	9,277
少数株主に係る包括利益	21	206

【連結株主資本等変動計算書】

(単位：百万円)

	前連結会計年度 (自 平成23年 4月 1日 至 平成24年 3月31日)	当連結会計年度 (自 平成24年 4月 1日 至 平成25年 3月31日)
株主資本		
資本金		
当期首残高	19,694	19,694
当期変動額		
当期変動額合計	-	-
当期末残高	19,694	19,694
資本剰余金		
当期首残高	5,426	5,426
当期変動額		
自己株式の処分	0	0
当期変動額合計	0	0
当期末残高	5,426	5,425
利益剰余金		
当期首残高	94,779	103,288
当期変動額		
剰余金の配当	4,082	3,708
当期純利益	12,591	8,281
当期変動額合計	8,508	4,572
当期末残高	103,288	107,861
自己株式		
当期首残高	224	408
当期変動額		
自己株式の取得	184	5
自己株式の処分	0	0
当期変動額合計	184	5
当期末残高	408	413
株主資本合計		
当期首残高	119,676	128,000
当期変動額		
剰余金の配当	4,082	3,708
当期純利益	12,591	8,281
自己株式の取得	184	5
自己株式の処分	0	0
当期変動額合計	8,324	4,567
当期末残高	128,000	132,568

	前連結会計年度 (自 平成23年 4月 1日 至 平成24年 3月31日)	当連結会計年度 (自 平成24年 4月 1日 至 平成25年 3月31日)
その他の包括利益累計額		
その他有価証券評価差額金		
当期首残高	687	385
当期変動額		
株主資本以外の項目の当期変動額（純額）	302	1,089
当期変動額合計	302	1,089
当期末残高	385	1,475
繰延ヘッジ損益		
当期首残高	102	62
当期変動額		
株主資本以外の項目の当期変動額（純額）	164	269
当期変動額合計	164	269
当期末残高	62	332
為替換算調整勘定		
当期首残高	586	650
当期変動額		
株主資本以外の項目の当期変動額（純額）	64	176
当期変動額合計	64	176
当期末残高	650	474
その他の包括利益累計額合計		
当期首残高	203	327
当期変動額		
株主資本以外の項目の当期変動額（純額）	531	995
当期変動額合計	531	995
当期末残高	327	668
少数株主持分		
当期首残高	940	940
当期変動額		
株主資本以外の項目の当期変動額（純額）	0	191
当期変動額合計	0	191
当期末残高	940	1,131
純資産合計		
当期首残高	120,820	128,613
当期変動額		
剰余金の配当	4,082	3,708
当期純利益	12,591	8,281
自己株式の取得	184	5
自己株式の処分	0	0
株主資本以外の項目の当期変動額（純額）	531	1,187
当期変動額合計	7,793	5,755
当期末残高	128,613	134,368

【連結キャッシュ・フロー計算書】

(単位：百万円)

	前連結会計年度 (自 平成23年 4月 1日 至 平成24年 3月31日)	当連結会計年度 (自 平成24年 4月 1日 至 平成25年 3月31日)
営業活動によるキャッシュ・フロー		
税金等調整前当期純利益	20,302	14,802
減価償却費	19,252	16,061
のれん償却額	7	71
減損損失	-	446
受取利息及び受取配当金	531	537
支払利息	664	635
持分法による投資損益（は益）	0	0
投資有価証券評価損益（は益）	2,303	13
有形及び無形固定資産除却損	379	1,927
有形固定資産売却損益（は益）	53	30
負ののれん発生益	-	57
営業債権の増減額（は増加）	1,720	16,333
営業債務の増減額（は減少）	3,332	422
たな卸資産の増減額（は増加）	2,776	19,840
その他	3,827	4,614
小計	43,859	31,662
利息及び配当金の受取額	526	539
利息の支払額	667	643
法人税等の支払額又は還付額（は支払）	11,210	7,823
営業活動によるキャッシュ・フロー	32,507	23,735
投資活動によるキャッシュ・フロー		
有形及び無形固定資産の取得による支出	17,233	6,209
有形及び無形固定資産の売却による収入	236	88
投資有価証券の取得による支出	682	10
長期預り保証金の返還による支出	739	201
短期貸付金の増減額（は増加）	205	68
長期貸付金の回収による収入	-	35
関係会社出資金の払込による支出	-	107
子会社株式の取得による支出	-	12
連結の範囲の変更を伴う子会社株式の取得による収入	-	3 500
その他	22	153
投資活動によるキャッシュ・フロー	18,601	5,832
財務活動によるキャッシュ・フロー		
短期借入金の純増減額（は減少）	235	281
長期借入れによる収入	-	4,400
長期借入金の返済による支出	635	13,830
配当金の支払額	4,082	3,708
自己株式の取得による支出	2	23
ファイナンス・リース債務の返済による支出	1,869	1,814
その他	21	1
財務活動によるキャッシュ・フロー	6,846	15,259
現金及び現金同等物に係る換算差額	69	222
現金及び現金同等物の増減額（は減少）	6,990	2,865
現金及び現金同等物の期首残高	41,116	48,107
現金及び現金同等物の期末残高	1 48,107	1 50,972

【注記事項】

(連結財務諸表作成のための基本となる重要な事項)

1. 連結の範囲に関する事項

(1) 連結子会社

連結子会社は、35社であります。

連結子会社名は、「第1 企業の概況 4 . 関係会社の状況」に記載の通りであります。

なお、(株) YPKについては、当連結会計年度において株式を追加取得により子会社化したことにより、Fine Crystal Precision (S.Z.) Co, Ltd.については、新たに設立したことにより、それぞれ連結の範囲に含めております。また、前連結会計年度において連結子会社でありました日鋼マテリアル(株)については、日鋼テクノ(株)が吸収合併したため、連結の範囲から除いております。

(2) 非連結子会社

非連結子会社は、JSW Plastics Machinery (TAIWAN) Corp. などであり、

非連結子会社は、連結会社の総資産、売上高、当期純利益(持分に見合う額)及び利益剰余金(持分に見合う額)等からみてもいずれも小規模であり、連結財務諸表に重要な影響を及ぼさないため、連結の範囲から除外しております。

2. 持分法の適用に関する事項

持分法適用の関連会社は、西胆振環境(株)の1社であります。

また、非連結子会社(JSW Plastics Machinery (TAIWAN) Corp. など)及び関連会社(寧波通用塑料機械制造有限公司 など)は、当期純利益(持分に見合う額)及び利益剰余金(持分に見合う額)等からみてもいずれも小規模であり、連結財務諸表に重要な影響を及ぼさないため、持分法を適用せず、原価法により評価しております。

3. 連結子会社の事業年度等に関する事項

連結子会社のうち、Japan Steel Works America, Inc.、JSW Plastics Machinery, Inc.、JSW Plastics Machinery (S) Pte Ltd.、JSW Plastics Machinery (H.K.) Co.,Ltd.、JSW Plastics Machinery (M) SDN. BHD.、JSW Plastics Machinery (T) Co., Ltd.、Fine Crystal (H.K.) Co.,Ltd.、及びFine Crystal Precision (S.Z.) Co.,Ltd.の決算日は12月31日であります。

連結財務諸表の作成に当っては、Japan Steel Works America, Inc.、JSW Plastics Machinery, Inc.、JSW Plastics Machinery (S) Pte Ltd.、JSW Plastics Machinery (H.K.) Co.,Ltd.、JSW Plastics Machinery (M) SDN. BHD.、JSW Plastics Machinery (T) Co., Ltd.、Fine Crystal (H.K.) Co.,Ltd.、及びFine Crystal Precision (S.Z.) Co.,Ltd.については12月31日現在の決算財務諸表を採用しておりますが、連結決算日との間に生じた重要な取引については連結上必要な調整を行っております。

4. 会計処理基準に関する事項

(1) 重要な資産の評価基準及び評価方法

有価証券

その他有価証券

時価のあるもの

期末日の市場価格等に基づく時価法

(評価差額は、全部純資産直入法により処理し、売却原価は、移動平均法により算定)

時価のないもの

移動平均法による原価法

デリバティブ

時価法

たな卸資産

製品、仕掛品

主として個別法による原価法

(貸借対照表価額については収益性の低下に基づく簿価切下げの方法により算定)

原材料、貯蔵品

主として移動平均法による原価法

(貸借対照表価額については収益性の低下に基づく簿価切下げの方法により算定)

(2) 重要な減価償却資産の減価償却の方法

有形固定資産（ファイナンス・リース資産を除く）
建物及び建物附属設備については定額法、その他は定率法
なお、主な耐用年数は以下のとおりであります。
建物及び構築物 6～65年
機械装置及び運搬具 3～20年
無形固定資産（ファイナンス・リース資産を除く）・長期前払費用
定額法

なお、自社利用のソフトウェアについては、社内における見込利用可能期間（5年）に基づく定額法
ファイナンス・リース資産
リース期間を耐用年数とし、残存価額を零とする定額法

(3) 重要な引当金の計上基準

貸倒引当金

債権の貸倒れによる損失に備えるため、一般債権については貸倒実績率により、貸倒懸念債権等特定の債権については個別に回収可能性を勘案し、回収不能見込額を計上しております。

役員賞与引当金

役員に対して支給する賞与の支出に充てるため、支給見込額に基づき当連結会計年度に見合う分を計上しております。

完成工事補償引当金

完成工事に係る補償に備えるため、見積額を計上しております。

工事損失引当金

当連結会計年度末の未引渡工事のうち、損失の発生が見込まれ、かつ、その金額を合理的に見積もることが出来る工事について、翌連結会計年度以降の損失見込額を計上しております。

退職給付引当金

従業員の退職給付に備えるため、当連結会計年度末における退職給付債務及び年金資産の見込額に基づき計上しております。

過去勤務債務については、その発生時の従業員の平均残存勤務期間以内の一定の年数（10年）による定額法により費用処理しております。

数理計算上の差異については、各連結会計年度の発生時における従業員の平均残存勤務期間以内の一定の年数（10年）による定額法により按分した額をそれぞれ発生の翌連結会計年度から費用処理することとしています。

役員退職慰労引当金

役員の退職慰労金支出に備えるため、内規に基づく当連結会計年度末要支給額を計上しております。

(4) 重要な収益及び費用の計上基準

当連結会計年度末までの進捗部分について成果の確実性が認められる工事については工事進行基準（工事の進捗率の見積りは原価比例法）を、その他の工事については工事完成基準を適用しております。

(5) 重要な外貨建の資産又は負債の本邦通貨への換算基準

外貨建金銭債権債務は、連結決算日の直物為替相場により円貨に換算し、換算差額は損益として処理しております。なお、為替予約等の振当処理の対象となっている外貨建金銭債権債務については、当該為替予約等の円貨額に換算しております。

また、在外子会社等の資産及び負債は決算日の直物為替相場により円貨に換算し、収益及び費用は期中平均相場により円貨に換算し、換算差額は純資産の部における為替換算調整勘定及び少数株主持分に含めて計上しております。

(6) 重要なヘッジ会計の方法

ヘッジ会計の方法

繰延ヘッジ処理によっております。なお、為替予約等が付されている外貨建金銭債権債務などについては、振当処理の要件を満たしている場合には、振当処理を行っております。

金利スワップについては、特例処理の要件を満たしている場合には、特例処理を採用しております。

ヘッジ手段とヘッジ対象

通貨...外貨建受注工事の受取代価及び外貨建購買債務を対象に先物為替予約により、ヘッジしております。

金利...金利市場連動型借入を対象に金利スワップにより、ヘッジしております。

ヘッジ方針

輸出入取引に係る為替変動リスク及び資金調達に係る金利変動リスクを回避するため、為替予約取引及び金利スワップ取引を行っております。そのため、実需取引を原則とし、投機目的のためのデリバティブ取引は行わない方針であります。

ヘッジ有効性評価の方法

ヘッジ対象とヘッジ手段の相場変動、キャッシュ・フロー変動の累計を比較し、両者の変動額等を基礎にして判断しております。

(7) のれんの償却方法及び償却期間

のれん及び平成22年4月1日前に発生した負ののれんの償却については、5年間の定額法

(8) 連結キャッシュ・フロー計算書における資金の範囲

手許現金、随時引き出し可能な預金及び容易に換金可能であり、かつ、価値の変動について僅少なりスクシカ負わない取得日から3ヶ月以内に償還期限の到来する短期投資からなっております。

(9) その他連結財務諸表作成のための重要な事項

消費税等の会計処理

税抜方式によっております。

(未適用の会計基準等)

「退職給付に関する会計基準」(企業会計基準第26号 平成24年5月17日)及び「退職給付に関する会計基準の適用指針」(企業会計基準適用指針第25号 平成24年5月17日)

概要

数理計算上の差異及び過去勤務費用は、連結貸借対照表の純資産の部において税効果を調整した上で認識し、積立状況を示す額を負債又は資産として計上する方法に改正されました。また、退職給付見込額の期間帰属方法について、期間定額基準のほか給付算定式基準の適用が可能となったほか、割引率の算定方法が改正されました。

適用予定日

平成26年3月期の年度末に係る連結財務諸表から適用します。ただし、退職給付見込額の期間帰属方法の改正については、平成27年3月期の期首から適用します。なお、当該会計基準等には経過的な取り扱いが定められているため、過去の期間の財務諸表に対しては遡及適用しません。

当該会計基準等の適用による影響

「退職給付に関する会計基準」等の適用により、連結貸借対照表においては、主として数理計算上の差異を生じ時に認識するため純資産が変動する見込みですが、影響額については現時点で評価中であります。

(表示方法の変更)

(連結損益計算書)

前連結会計年度において、「営業外収益」の「雑収入」に含めておりました「受取キャンセル料」は、営業外収益の総額の100分の10を超えたため、当連結会計年度より独立掲記しております。

また、前連結会計年度において、区分掲記しておりました「営業外収益」の「完成工事補償引当金取崩益」、「保険精算益」は、営業外収益の総額の100分の10以下となったため、当連結会計年度より「雑収入」に含めて表示しております。

この表示方法の変更を反映させるため、前連結会計年度の連結財務諸表の組替えを行っております。

この結果、前連結会計年度の連結損益計算書において、「営業外収益」の「完成工事補償引当金取崩益」、「保険精算益」、「雑収入」にそれぞれ表示していた485百万円、262百万円、735百万円は、「受取キャンセル料」34百万円、「雑収入」1,449百万円として組み替えております。

(連結貸借対照表関係)

1 有形固定資産の減価償却累計額

	前連結会計年度 (平成24年3月31日)	当連結会計年度 (平成25年3月31日)
	156,117百万円	161,510百万円

2 国庫補助金等により取得した資産の取得価額から控除している圧縮記帳額

	前連結会計年度 (平成24年3月31日)	当連結会計年度 (平成25年3月31日)
建物及び構築物	186百万円	186百万円
機械装置及び運搬具	850	850
工具、器具及び備品	231	229
その他(無形固定資産)	19	19
合計	1,287	1,286

3 受取手形割引高及び受取手形裏書譲渡高

	前連結会計年度 (平成24年3月31日)	当連結会計年度 (平成25年3月31日)
受取手形割引高	23百万円	30百万円
受取手形裏書譲渡高	85	70

4 保証債務

	前連結会計年度 (平成24年3月31日)	当連結会計年度 (平成25年3月31日)
室蘭新エネ開発(株)	586百万円	室蘭新エネ開発(株) 588百万円
江津ウィンドパワー(株)	1,633	江津ウィンドパワー(株) 1,509
リース会社の未回収債権に 対する保証債務	16	リース会社の未回収債権に 対する保証債務 16
従業員他	355	従業員他 238

5 非連結子会社及び関連会社に係る注記

非連結子会社及び関連会社に対するものは次のとおりであります。

	前連結会計年度 (平成24年3月31日)	当連結会計年度 (平成25年3月31日)
投資有価証券(株式)	620百万円	357百万円
その他(出資金)	247	396

6 損失が見込まれる工事契約に係る仕掛品は、これに対応する工事損失引当金と相殺表示しております。相殺表示した仕掛品に対応する工事損失引当金の額は次のとおりであります。

前連結会計年度 (平成24年3月31日)	当連結会計年度 (平成25年3月31日)
2,391百万円	2,035百万円

7 連結会計年度末日満期手形

連結会計年度末日満期手形の会計処理については、手形交換日をもって決済処理をしております。なお、当連結会計年度の末日が金融機関の休日であったため、次の連結会計年度末日満期手形が連結会計年度末残高に含まれております。

前連結会計年度 (平成24年3月31日)	当連結会計年度 (平成25年3月31日)		
受取手形及び売掛金	343百万円	受取手形及び売掛金	452百万円
支払手形及び買掛金	1,072	支払手形及び買掛金	1,141
短期借入金	65	短期借入金	34
その他(流動負債)	294	その他(流動負債)	175
受取手形割引高	23	受取手形裏書譲渡高	5
受取手形裏書譲渡高	5		

(連結損益計算書関係)

1 研究開発費の総額

一般管理費及び当期製造費用に含まれる研究開発費

	前連結会計年度 (自 平成23年4月1日 至 平成24年3月31日)	当連結会計年度 (自 平成24年4月1日 至 平成25年3月31日)
	4,626百万円	4,054百万円

2 固定資産売却益の内訳

	前連結会計年度 (自 平成23年4月1日 至 平成24年3月31日)	当連結会計年度 (自 平成24年4月1日 至 平成25年3月31日)
土地	81百万円	15百万円
機械装置及び運搬具	3	17
工具、器具及び備品	0	リース資産(有形固定資産)
合計	85	0
		合計
		34

3 固定資産売却損の内訳

	前連結会計年度 (自 平成23年4月1日 至 平成24年3月31日)	当連結会計年度 (自 平成24年4月1日 至 平成25年3月31日)
建物及び構築物	26百万円	2百万円
機械装置及び運搬具	5	0
工具、器具及び備品	0	0
合計	32	3

4 固定資産除却損の内訳

	前連結会計年度 (自 平成23年4月1日 至 平成24年3月31日)	当連結会計年度 (自 平成24年4月1日 至 平成25年3月31日)
建物及び構築物	88百万円	193百万円
機械装置及び運搬具	265	1,700
工具、器具及び備品	6	24
リース資産(有形固定資産)	18	5
その他(無形固定資産)	0	3
合計	379	1,927

5 期末たな卸高は収益性の低下に伴う簿価切下後の金額であり、次のたな卸資産評価損が売上原価に含まれております。

	前連結会計年度 (自 平成23年4月1日 至 平成24年3月31日)	当連結会計年度 (自 平成24年4月1日 至 平成25年3月31日)
	187百万円	1,461百万円

6 売上原価に含まれている工事損失引当金繰入額

前連結会計年度 (自 平成23年4月1日 至 平成24年3月31日)	当連結会計年度 (自 平成24年4月1日 至 平成25年3月31日)
2,230百万円	737百万円

7 減損損失の内訳

当連結会計年度において、当社グループは以下の資産グループについて減損損失を計上しました。

用途	種類	場所
遊休資産	建物他	埼玉県 入間市
素形材エネルギー投資先子会社の事業用資産	機械装置他	中国 広東省

(1) 資産のグルーピングの方法

当社グループは、概ね独立したキャッシュ・フローを生み出し、継続的に収支の把握がなされる最小の管理会計上の単位に基づき資産のグルーピングを行い、減損損失の認識の判定及び測定を行っております。

なお、将来の使用が見込まれていない遊休資産については個々の資産ごとに減損損失の認識の判定及び測定を行っております。

(2) 減損損失の認識に至った経緯

遊休資産、事業用資産については市場価格の下落により帳簿価格を回収可能価額まで減額し、当該減少額を減損損失として特別損失に計上しております。

内訳は次のとおりであります。

建物及び構築物（付随費用含む）	356百万円
機械装置	87
工具器具備品（付随費用含む）	3
合計	446

(3) 回収可能価額の算定方法

回収可能価額は、正味売却価額により算定しております。なお、正味売却価額は、遊休資産については処分価額により、事業用資産については鑑定評価額により算出しております。

(連結包括利益計算書関係)

1 その他の包括利益に係る組替調整額及び税効果額

	前連結会計年度 (自平成23年4月1日 至平成24年3月31日)	当連結会計年度 (自平成24年4月1日 至平成25年3月31日)
その他有価証券評価差額金：		
当期発生額	2,571百万円	1,672百万円
組替調整額	2,013	13
税効果調整前	558	1,686
税効果額	256	596
その他有価証券評価差額金	302	1,089
繰延ヘッジ損益：		
当期発生額	272	433
税効果額	107	163
繰延ヘッジ損益	164	269
為替換算調整勘定：		
当期発生額	68	185
為替換算調整勘定	68	185
その他の包括利益合計	535	1,004

(連結株主資本等変動計算書関係)

前連結会計年度(自平成23年4月1日至平成24年3月31日)

1. 発行済株式の種類及び総数並びに自己株式の種類及び株式数に関する事項

	当連結会計年度期首 株式数 (株)	当連結会計年度 増加株式数 (株)	当連結会計年度 減少株式数 (株)	当連結会計年度末 株式数 (株)
発行済株式				
普通株式	371,463,036			371,463,036
合計	371,463,036			371,463,036
自己株式				
普通株式(注)1,2	299,234	322,733	403	621,564
合計	299,234	322,733	403	621,564

(注)1. 普通株式の自己株式の株式数の増加322,733株は、単元未満株式の買取による増加4,960株、所在不明株主の株式買取の実施による増加317,773株であります。

2. 普通株式の自己株式の株式数の減少403株は、株主の買い増し請求に対しての売却による減少であります。

2. 配当に関する事項

(1) 配当金支払額

(決議)	株式の種類	配当金の総額 (百万円)	1株当たり 配当額(円)	基準日	効力発生日
平成23年6月24日 定時株主総会	普通株式	2,226	6	平成23年3月31日	平成23年6月27日
平成23年11月7日 取締役会	普通株式	1,855	5	平成23年9月30日	平成23年12月5日

(2) 基準日が当連結会計年度に属する配当のうち、配当の効力発生日が翌連結会計年度となるもの

(決議)	株式の種類	配当金の総額 (百万円)	配当の原資	1株当たり 配当額 (円)	基準日	効力発生日
平成24年6月26日 定時株主総会	普通株式	1,854	利益剰余金	5	平成24年3月31日	平成24年6月27日

当連結会計年度（自平成24年4月1日至平成25年3月31日）

1. 発行済株式の種類及び総数並びに自己株式の種類及び株式数に関する事項

	当連結会計年度期首 株式数 (株)	当連結会計年度 増加株式数 (株)	当連結会計年度 減少株式数 (株)	当連結会計年度末 株式数 (株)
発行済株式				
普通株式	371,463,036			371,463,036
合計	371,463,036			371,463,036
自己株式				
普通株式（注）1, 2	621,564	11,507	860	632,211
合計	621,564	11,507	860	632,211

（注）1. 普通株式の自己株式の株式数の増加11,507株は、単元未満株式の買取による増加であります。

2. 普通株式の自己株式の株式数の減少860株は、株主の買い増し請求に対しての売却による減少であります。

2. 配当に関する事項

(1) 配当金支払額

(決議)	株式の種類	配当金の総額 (百万円)	1株当たり 配当額(円)	基準日	効力発生日
平成24年6月26日 定時株主総会	普通株式	1,854	5	平成24年3月31日	平成24年6月27日
平成24年10月29日 取締役会	普通株式	1,854	5	平成24年9月30日	平成24年12月3日

(2) 基準日が当連結会計年度に属する配当のうち、配当の効力発生日が翌連結会計年度となるもの

(決議)	株式の種類	配当金の総額 (百万円)	配当の原資	1株当たり 配当額 (円)	基準日	効力発生日
平成25年6月25日 定時株主総会	普通株式	1,854	利益剰余金	5	平成25年3月31日	平成25年6月26日

(連結キャッシュ・フロー計算書関係)

1 現金及び現金同等物の期末残高と連結貸借対照表に掲記されている科目の金額との関係

	前連結会計年度 (自 平成23年4月1日 至 平成24年3月31日)	当連結会計年度 (自 平成24年4月1日 至 平成25年3月31日)
現金及び預金勘定	48,148百万円	51,005百万円
預入期間が3か月を超える定期預金	72	32
取得日から3か月以内に償還期限の 到来する短期投資(有価証券)	31	-
現金及び現金同等物	48,107	50,972

2 重要な非資金取引の内容

新たに計上したファイナンス・リース取引に係る資産及び負債の額

	前連結会計年度 (自 平成23年4月1日 至 平成24年3月31日)	当連結会計年度 (自 平成24年4月1日 至 平成25年3月31日)
ファイナンス・リース取引に係る資産の額	646百万円	732百万円
ファイナンス・リース取引に係る債務の額	675	766

3 当連結会計年度に株式の取得により新たに連結子会社となった会社の資産及び負債の主な内訳

株式の取得により新たに(株)YPKを連結したことに伴う連結開始時の資産及び負債の内訳並びに(株)YPK株式の取得価額と(株)YPK取得による収入(純額)との関係は次のとおりであります。

流動資産	6,285百万円
固定資産	394
流動負債	5,926
固定負債	225
負ののれん	55
支配獲得前当社持分	308
(株)YPK株式の取得価額	164
(株)YPKの現金及び現金同等物	665
差引:(株)YPK取得による収入	500

(リース取引関係)

- リース物件の所有権が借主に移転すると認められるもの以外のファイナンス・リース取引
重要性が乏しいため記載を省略しております。
- オペレーティング・リース取引
未経過リース料

(単位:百万円)

	前連結会計年度 (平成24年3月31日)	当連結会計年度 (平成25年3月31日)
1年以内	2,819	2,846
1年超	7,373	5,291
合計	10,193	8,138

- 転リース取引に該当し、かつ、利息相当額控除前の金額で連結貸借対照表に計上している額
重要性が乏しいため記載を省略しております。

(金融商品関係)

1. 金融商品の状況に関する事項

金融商品に対する取組方針

当社グループは、運転資金・設備資金については、まず営業キャッシュ・フローで創出した資金を投入し、不足分について必要な資金を当社及び連結子会社が各々調達（主に銀行借入や社債発行）しております。また一時的な余資は、安全性の高い金融資産で運用しております。デリバティブは、後述するリスクを回避するために利用し、投機的な取引は行わない方針であります。

金融商品の内容及びそのリスク

営業債権である受取手形及び売掛金は、顧客の信用リスクに晒されております。また、海外で事業を行うにあたり生じる外貨建ての営業債権は、為替の変動リスクに晒されておりますが、必要に応じて先物為替予約を利用してヘッジしております。投資有価証券は、主に業務上の関係を有する企業の株式であり、市場価格の変動リスクに晒されております。

営業債務である支払手形及び買掛金は、1年以内の支払期日であります。一部外貨建てのものについては、為替の変動リスクに晒されておりますが、必要に応じて先物為替予約を利用してヘッジしております。

借入金及び社債は、主に設備投資に係る資金調達を目的としたものであり、償還日は最長で決算日後5年であります。このうち一部は、金利の変動リスクに晒されておりますが、デリバティブ取引（金利スワップ取引）を利用してヘッジしております。

デリバティブ取引は、外貨建ての営業債権債務に係る為替の変動リスクに対するヘッジを目的とした先物為替予約取引、借入金に係る支払金利の変動リスクに対するヘッジを目的とした金利スワップ取引であります。なお、ヘッジ会計に関するヘッジ手段とヘッジ対象、ヘッジ方針、ヘッジの有効性の評価方法等については、前述の連結財務諸表作成のための基本となる重要な事項における「会計処理基準に関する事項」の「重要なヘッジ会計の方法」をご参照下さい。

金融商品に係るリスク管理体制

イ. 信用リスク（取引先の契約不履行等に係るリスク）の管理

当社は、債権管理規程に従い、営業債権について、各事業部門における営業管理部門が主要な取引先の状況を定期的にモニタリングし、取引相手ごとに期日及び残高を管理するとともに、財務状況等の悪化等による回収懸念の早期把握や軽減を図っております。連結子会社についても、当社の債権管理規程に準じて、同様の管理を行っております。

デリバティブ取引については、取引相手先を高格付を有する金融機関に限定しているため信用リスクはほとんどないと認識しております。

ロ. 市場リスク（為替や金利等の変動リスク）の管理

当社は、外貨建て営業債権債務について、通貨別月別に把握された為替の変動リスクに対して、必要に応じて先物為替予約を利用してヘッジしております。また、当社は、借入金に係る支払金利の変動リスクを抑制するために、金利スワップ取引を利用しております。

投資有価証券については、定期的に時価や発行体（取引先企業）の財務状況等を把握し、また、市場や取引先企業との関係を勘案して保有状況を継続的に見直しております。

デリバティブ取引の執行・管理については、取引権限等を定めた管理規程に従い、担当部署が決裁担当者の承認を得て行っております。月次の取引実績は、経営会議に報告しております。連結子会社についても、当社のデリバティブ取引管理規程に準じて管理を行っております。

ハ. 資金調達に係る流動性リスク（支払期日に支払いを実行できなくなるリスク）の管理

当社は、各部署からの報告に基づき担当部署が適時に資金繰計画を作成・更新するとともに、手許流動性の維持などにより流動性リスクを管理しております。連結子会社は、担当部署が資金繰計画に基づき管理するとともに、定期的に当社へ報告しております。

金融商品の時価等に関する事項についての補足説明

金融商品の時価には、市場価格に基づく価額のほか、市場価格がない場合には合理的に算定された価額が含まれております。当該価額の算定においては変動要因を織り込んでいるため、異なる前提条件等を採用することにより、当該価額が変動することがあります。また、注記事項「デリバティブ取引関係」におけるデリバティブ取引に関する契約額等については、その金額自体がデリバティブ取引に係る市場リスクを示すものではありません。

2. 金融商品の時価等に関する事項

連結貸借対照表計上額、時価及びこれらの差額については、次の通りであります。なお、時価を把握することが極めて困難と認められるものは、次表には含まれておりません（（注2）参照）。

前連結会計年度（平成24年3月31日）

	連結貸借対照表計上額 (百万円)	時価 (百万円)	差額 (百万円)
現金及び預金	48,148	48,148	-
受取手形及び売掛金	46,520	46,515	5
有価証券及び投資有価証券			
その他有価証券のうち満期があるもの	31	31	-
その他有価証券	24,087	24,087	-
資産計	118,788	118,783	5
支払手形及び買掛金	41,672	41,672	-
短期借入金	12,885	12,885	-
1年以内返済予定の長期借入金	13,670	13,679	9
社債	10,000	10,027	27
長期借入金	23,865	24,068	203
負債計	102,092	102,332	240
デリバティブ取引（*）	(100)	(100)	-

（*）デリバティブ取引によって生じた正味の債権・債務は純額で表示しており、合計で正味の債務となる項目については、（ ）で表示しております。

当連結会計年度（平成25年3月31日）

	連結貸借対照表計上額 (百万円)	時価 (百万円)	差額 (百万円)
現金及び預金	51,005	51,005	-
受取手形及び売掛金	51,970	51,967	3
有価証券及び投資有価証券			
その他有価証券	25,715	25,715	-
資産計	128,691	128,687	3
支払手形及び買掛金	42,216	42,216	-
短期借入金	12,703	12,703	-
1年以内返済予定の長期借入金	10,530	10,562	32
社債	10,000	10,034	34
長期借入金	17,805	17,929	124
負債計	93,255	93,446	190
デリバティブ取引（*）	(534)	(534)	-

（*）デリバティブ取引によって生じた正味の債権・債務は純額で表示しており、合計で正味の債務となる項目については、（ ）で表示しております。

(注1) 金融商品の時価の算定方法並びに有価証券及びデリバティブ取引に関する事項

資産

現金及び預金

満期のない預金につきましては、時価は帳簿価額に近似していることから、当該帳簿価額によっております。満期のある預金につきましては、期間に基づく区分ごとに、新規に預金を行った場合に想定される預金金利で割り引いた現在価値によって算定しております。

受取手形及び売掛金

これらの時価は、一定の期間ごとに区分した債権ごとに債権額を満期までの期間及び信用リスクを加味した利率により割り引いた現在価値によって算定しております。

有価証券及び投資有価証券

その他有価証券のうち満期があるものにつきましては、時価は帳簿価額に近似していることから、当該帳簿価額によっております。その他有価証券につきましては、取引所の価格によっております。

また、保有目的ごとの有価証券に関する事項については、注記事項「有価証券関係」をご参照下さい。

負債

支払手形及び買掛金並びに 短期借入金

これらの時価につきましては、時価は帳簿価額に近似していることから、当該帳簿価額によっております。

1年以内返済予定の長期借入金及び 社債並びに 長期借入金

これらの時価につきましては、元利金の合計額を、新規に同様の社債の発行を行った場合に想定される利率で割り引いた現在価値によって算定しております。変動金利による1年以内返済予定の長期借入金及び長期借入金は金利スワップの特例処理の対象とされており(下記デリバティブ取引参照)、当該スワップと一体として処理された元利金の合計額を、新規に同様の社債の発行を行った場合に適用される合理的に見積られる利率で割り引いた現在価値によって算定しております。

デリバティブ取引

注記事項「デリバティブ取引関係」をご参照下さい。

(注2) 時価を把握することが極めて困難と認められる金融商品

(単位：百万円)

区分	前連結会計年度 (平成24年3月31日)	当連結会計年度 (平成25年3月31日)
非上場株式	1,967	1,949

非上場株式につきましては、市場価格がなく、かつ、将来キャッシュフローを見積ること等ができず、時価を把握することが極めて困難と認められるため、「有価証券及び投資有価証券 其他有価証券」には含めておりません。

(注3) 金銭債権及び満期がある有価証券の連結決算日後の償還予定額

前連結会計年度(平成24年3月31日)

	1年以内 (百万円)	1年超5年以内 (百万円)	5年超 (百万円)
現金及び預金	48,148	-	-
受取手形及び売掛金	45,709	811	-
有価証券及び投資有価証券			
其他有価証券のうち満期があるもの	31	-	-
合計	93,889	811	-

当連結会計年度(平成25年3月31日)

	1年以内 (百万円)	1年超5年以内 (百万円)	5年超 (百万円)
現金及び預金	51,005	-	-
受取手形及び売掛金	51,275	695	-
合計	102,280	695	-

(注4) 社債、長期借入金、リース債務の連結決算日後の返済予定額

前連結会計年度(平成24年3月31日)

	1年以内 (百万円)	1年超2年以内 (百万円)	2年超3年以内 (百万円)	3年超4年以内 (百万円)	4年超5年以内 (百万円)	5年超 (百万円)
社債	-	-	-	10,000	-	-
長期借入金	13,670	10,370	2,550	10,830	115	-
リース債務	1,520	783	474	251	109	48

当連結会計年度(平成25年3月31日)

	1年以内 (百万円)	1年超2年以内 (百万円)	2年超3年以内 (百万円)	3年超4年以内 (百万円)	4年超5年以内 (百万円)	5年超 (百万円)
社債	-	-	10,000	-	-	-
長期借入金	10,530	2,660	10,940	175	4,030	-
リース債務	874	598	389	220	105	16

(有価証券関係)

1. その他有価証券

前連結会計年度(平成24年3月31日)

	種類	連結貸借対照表計上額 (百万円)	取得原価 (百万円)	差額 (百万円)
連結貸借対照表計上額が 取得原価を超えるもの	株式	11,746	8,475	3,271
連結貸借対照表計上額が 取得原価を超えないもの	株式	11,720	14,393	2,673
合計		23,466	22,869	597

(注) 非上場株式(連結貸借対照表計上額1,967百万円)については、市場価格がなく、時価を把握することが極めて困難と認められることから、上表の「その他有価証券」には含めておりません。

当連結会計年度(平成25年3月31日)

	種類	連結貸借対照表計上額 (百万円)	取得原価 (百万円)	差額 (百万円)
連結貸借対照表計上額が 取得原価を超えるもの	株式	10,457	5,410	5,047
連結貸借対照表計上額が 取得原価を超えないもの	株式	14,900	17,663	2,763
合計		25,357	23,073	2,284

(注) 非上場株式(連結貸借対照表計上額1,949百万円)については、市場価格がなく、時価を把握することが極めて困難と認められることから、上表の「その他有価証券」には含めておりません。

2. 売却したその他有価証券

前連結会計年度(自平成23年4月1日至平成24年3月31日)

種類	売却額 (百万円)	売却益の合計額 (百万円)	売却損の合計額 (百万円)
(1) 株式	-	-	-
(2) 債券			
国債・地方債等	-	-	-
その他	-	-	-
(3) その他	-	-	-
合計	-	-	-

当連結会計年度(自平成24年4月1日至平成25年3月31日)

種類	売却額 (百万円)	売却益の合計額 (百万円)	売却損の合計額 (百万円)
(1) 株式	1	0	-
(2) 債券			
国債・地方債等	-	-	-
その他	-	-	-
(3) その他	-	-	-
合計	1	0	-

3. 減損処理を行った有価証券

前連結会計年度

当連結会計年度において、2,303百万円（その他有価証券で時価のある株式2,013百万円、その他有価証券で時価のない株式289百万円）減損処理を行っており、投資有価証券評価損として特別損失に計上しております。

なお、減損処理にあたっては、連結会計年度末における時価が取得価額に比べ50%以上下落した場合には全て減損処理を行い、30～50%程度下落した場合には、回復可能性を考慮して必要と認められた額について減損処理を行っております。

当連結会計年度

当連結会計年度において、13百万円（その他有価証券で時価のある株式13百万円）減損処理を行っており、投資有価証券評価損として特別損失に計上しております。

なお、減損処理にあたっては、連結会計年度末における時価が取得価額に比べ50%以上下落した場合には全て減損処理を行い、30～50%程度下落した場合には、回復可能性を考慮して必要と認められた額について減損処理を行っております。

(デリバティブ取引関係)

1. ヘッジ会計が適用されていないデリバティブ取引

前連結会計年度(平成24年3月31日)

該当するものではありません。

当連結会計年度(平成25年3月31日)

該当するものではありません。

2. ヘッジ会計が適用されているデリバティブ取引

(1) 通貨関連

前連結会計年度(平成24年3月31日)

ヘッジ会計の方法	取引の種類	主なヘッジ対象	契約額等 (百万円)	うち1年超 (百万円)	時価 (百万円)
為替予約等の 振当処理	為替予約取引	売掛金、買掛金			
	売建				
	米ドル		7,957	290	200
	ユーロ		275	66	8
	買建				
	米ドル		2,697	84	69
	ユーロ	954	-	31	
	英ポンド	116	-	8	

(注) 時価の算定方法 先物為替相場によっております。

当連結会計年度(平成25年3月31日)

ヘッジ会計の方法	取引の種類	主なヘッジ対象	契約額等 (百万円)	うち1年超 (百万円)	時価 (百万円)
為替予約等の 振当処理	為替予約取引	売掛金、買掛金			
	売建				
	米ドル		8,284	298	774
	ユーロ		751	84	44
	カナダドル		22	-	0
	香港ドル		12	-	1
	買建				
	米ドル		5,003	-	229
	ユーロ		521	-	48
	英ポンド		120	-	8
	香港ドル	7	-	0	

(注) 時価の算定方法 先物為替相場によっております。

(2) 金利関連

前連結会計年度(平成24年3月31日)

ヘッジ会計の方法	取引の種類	主なヘッジ対象	契約額等 (百万円)	うち1年超 (百万円)	時価 (百万円)
金利スワップの特例処理	金利スワップ取引 受取変動・ 支払固定	1年内返済予定 の長期借入金 長期借入金	23,000	10,000	(*)

(*) 金利スワップの特例処理によるものは、ヘッジ対象とされている長期借入金と一体として処理されているため、その時価は、当該長期借入金の時価に含めて記載しております。

(注) 時価の算定方法 取引先金融機関から提示された価格等に基づき算定しております。

当連結会計年度(平成25年3月31日)

ヘッジ会計の方法	取引の種類	主なヘッジ対象	契約額等 (百万円)	うち1年超 (百万円)	時価 (百万円)
金利スワップの特例処理	金利スワップ取引 受取変動・ 支払固定	1年内返済予定 の長期借入金 長期借入金	14,100	4,000	(*)

(*) 金利スワップの特例処理によるものは、ヘッジ対象とされている長期借入金と一体として処理されているため、その時価は、当該長期借入金の時価に含めて記載しております。

(注) 時価の算定方法 取引先金融機関から提示された価格等に基づき算定しております。

(退職給付関係)

1. 採用している退職給付制度の概要

当社及び子会社は、退職一時金制度、確定給付企業年金制度、総合型の厚生年金基金制度、及び確定拠出年金制度を採用しております。また、従業員の退職などに際して割増退職金を支払う場合があります。

2. 退職給付債務に関する事項

	(単位：百万円)	(単位：百万円)
	前連結会計年度 (平成24年3月31日)	当連結会計年度 (平成25年3月31日)
退職給付債務	26,300	25,153
年金資産	14,381	16,012
未積立退職給付債務	11,918	9,141
未認識数理計算上の差異	4,351	2,611
未認識過去勤務債務(債務の減額)	414	274
連結貸借対照表計上額(純額)	7,152	6,254
退職給付引当金	9,695	9,419
前払年金費用	2,543	3,164

3. 退職給付費用に関する事項

	(単位：百万円)	(単位：百万円)
	前連結会計年度 (自平成23年4月1日 至平成24年3月31日)	当連結会計年度 (自平成24年4月1日 至平成25年3月31日)
勤務費用	1,847	1,549
利息費用	312	289
期待運用収益	206	204
数理計算上の差異の費用処理額	1,152	440
過去勤務債務の費用処理額	140	140
退職給付費用	3,246	2,214

- (注) 1. 前連結会計年度は、上記退職給付費用以外に、割増退職金36百万円支払っており、売上原価・販売費及び一般管理費として計上しております。
2. 当連結会計年度は、上記退職給付費用以外に、割増退職金87百万円支払っており、売上原価・販売費及び一般管理費として計上しております。
3. 簡便法を採用している子会社の退職給付費用は、勤務費用に計上しております。

4. 退職給付債務などの計算の基礎に関する事項

	前連結会計年度 (平成24年3月31日)	当連結会計年度 (平成25年3月31日)
退職給付見込額の期間配分方法	期間定額基準	期間定額基準
割引率	主に 1.50%	主に 1.50%
期待運用収益率	1.50%	1.50%
過去勤務債務の額の処理年数	10年	10年
数理計算上の差異の処理年数	10年	10年

(税効果会計関係)

1. 繰延税金資産及び繰延税金負債の発生の主な原因別の内訳

	前連結会計年度 (平成24年3月31日)	当連結会計年度 (平成25年3月31日)
繰延税金資産		
未払事業税	326百万円	239百万円
未払賞与	1,215	1,144
減価償却費	876	1,107
繰延資産償却費	67	36
長期前払費用償却	94	105
棚卸資産評価損	1,521	1,492
金融商品評価損	263	274
固定資産減損損失	56	184
退職給付引当金	4,565	4,453
未払役員退職慰労金	111	69
完成工事補償引当金	576	1,202
工事損失引当金	2,021	1,351
貸倒引当金	111	145
資産除去債務	462	490
工事進行基準	99	256
繰越欠損金	1,800	2,085
その他有価証券評価差額金	944	974
繰延ヘッジ損失	93	319
未実現利益消去	784	592
その他	278	354
繰延税金資産小計	16,272	16,882
評価性引当額	2,661	3,676
繰延税金資産合計	13,611	13,205
繰延税金負債		
固定資産圧縮積立金	1,931	1,853
特別償却準備金	1,999	1,342
前払年金費用	900	1,120
資産除去債務に対応する除去費用	297	289
その他有価証券評価差額金	1,156	1,794
繰延ヘッジ利益	55	117
その他	23	34
繰延税金負債合計	6,363	6,551
繰延税金資産の純額	7,248	6,653

(注) 前連結会計年度及び当連結会計年度における繰延税金資産の純額は、連結貸借対照表の以下の項目に含まれております。

	前連結会計年度 (平成24年3月31日)	当連結会計年度 (平成25年3月31日)
流動資産 - 繰延税金資産	6,400百万円	6,473百万円
固定資産 - 繰延税金資産	1,932	1,310
流動負債 - その他	-	1
固定負債 - 繰延税金負債	1,084	1,128

2. 法定実効税率と税効果会計適用後の法人税等の負担率との差異発生原因の主な内訳

	前連結会計年度 (平成24年3月31日)	当連結会計年度 (平成25年3月31日)
法定実効税率	40.5%	37.8%
(調整)		
評価性引当金の増減	5.2	6.9
税額控除	1.0	1.9
その他	3.7	0.0
税効果会計適用後の法人税等の負担率	37.9	42.7

(企業結合等関係)

取得による企業結合

1. 企業結合の概要

被取得企業の名称及びその事業内容

被取得企業 (株) YPK

事業内容 射出成形機、中空成形機、押出成形機、真空成形機及び粉粒体処理に関する機械等の売買、設置工事、輸出入業務

企業結合を行った主な理由

シェア拡大とグループ全体としての効率化を図るため。

企業結合日

平成24年4月1日

企業結合の法的形式

現金を対価とする株式取得

結合後企業の名称

結合後企業の名称に変更はありません。

取得した議決権比率

企業結合直前に所有していた議決権比率	46%
--------------------	-----

企業結合日に追加取得した議決権比率	54%
-------------------	-----

取得後の議決権比率	100%
-----------	------

取得企業を決定するに至った主な根拠

当社が現金を対価として株式を取得したことによるものであります。

2. 連結財務諸表に含まれている被取得企業の業績の期間

平成24年4月1日から平成25年3月31日まで

3. 被取得企業の取得原価及びその内訳

取得の対価	404百万円
-------	--------

取得に直接要した費用	2
------------	---

取得原価	407
------	-----

4. 被取得企業の取得原価と取得するに至った取引ごとの取得原価の合計額との差額

65百万円

5. 発生した負ののれんの金額、発生原因

発生した負ののれん

120百万円

発生原因

(株) YPKの時価純資産が取得原価を上回ったためであります。

6. 企業結合日に受け入れた資産及び引き受けた負債の額並びにその主な内訳

流動資産	6,285百万円
------	----------

固定資産	394
------	-----

資産合計	6,680
------	-------

流動負債	5,926
------	-------

固定負債	225
------	-----

負債合計	6,152
------	-------

共通支配下の取引等

1. 取引の概要

(1) 日鋼テクノ(株)と日鋼マテリアル(株)の合併

結合当事企業の名称及びその事業内容

結合企業 日鋼テクノ(株)

事業内容 鉄、非鉄金属素材、特殊合金材料の機械加工、仕上、組立及び加工品の製造、販売

被結合企業 日鋼マテリアル(株)

事業内容 鋳鉄品、鋳鋼品及び鋳物の木型・金型の製造、加工、販売

企業結合日

平成24年10月1日

企業結合の法的形式

日鋼テクノ(株)を存続会社とする吸収合併

結合後企業の名称

日鋼テクノ(株)

その他取引の概要に関する事項

完全子会社2社の合併により、効率的・合理的な運営体制を構築し、生産性及び収益性の向上並びに人材の有効活用及び組織の活性化を図ることを目的としております。

(2) Fine Crystal Precision (S.Z.) Co.,Ltd.の設立

結合当事企業の名称及びその事業内容

結合当事企業 Fine Crystal (H.K.) Co.,Ltd.、Fine Crystal Precision (S.Z.) Co.,Ltd.

事業内容 一眼カメラのローパスフィルター加工

企業結合日

平成24年12月11日

企業結合の法的形式

Fine Crystal (H.K.) Co.,Ltd. が所有する固定資産をFine Crystal Precision (S.Z.) Co.,Ltd.へ現物出資

結合後企業の名称

Fine Crystal Precision (S.Z.) Co.,Ltd.

その他取引の概要に関する事項

Fine Crystal (H.K.) Co.,Ltd. が来料加工から進料加工へ委託加工形態を変更するに伴い独資企業を設立することを目的としております。

2. 実施した会計処理の概要

「企業結合に関する会計基準」(企業会計基準第21号 平成20年12月26日)及び「企業結合会計基準及び事業分離等会計基準に関する適用指針」(企業会計基準適用指針第10号 平成20年12月26日)に基づき、共通支配下の取引として処理しております。

(資産除去債務関係)

資産除去債務のうち連結貸借対照表に計上しているもの

当該資産除去債務の概要

工場用土地の定期借地権契約に伴う原状回復義務、及びPCB等の有害物質を除去する義務であります。

当該資産除去債務の金額の算定方法

工場用土地の定期借地権契約の原状回復義務については、支出までの見込期間を当該契約の期間に応じて49年と見積り、割引率は2.1%を使用して資産除去債務の金額を計算しております。

また、有害物質を除去する義務については、当連結会計年度末における支出見積額を資産除去債務として計上しております。

当該資産除去債務の総額の増減

	前連結会計年度 (自 平成23年4月1日 至 平成24年3月31日)	当連結会計年度 (自 平成24年4月1日 至 平成25年3月31日)
期首残高	1,371百万円	1,299百万円
有形固定資産の取得に伴う増加額	-	-
時の経過による調整額	19	19
資産除去債務の履行による減少額	78	47
その他増減額(は減少)	12	100
期末残高	1,299	1,371

(賃貸等不動産関係)

前連結会計年度(自 平成23年4月1日 至 平成24年3月31日)

賃貸等不動産の総額に重要性が乏しいため記載を省略しております。

当連結会計年度(自 平成24年4月1日 至 平成25年3月31日)

賃貸等不動産の総額に重要性が乏しいため記載を省略しております。

(セグメント情報等)

【セグメント情報】

1. 報告セグメントの概要

当社の報告セグメントは、当社の構成単位のうち分離された財務情報が入手可能であり、取締役会が、経営資源の配分の決定及び業績を評価するために、定期的に検討を行う対象となっているものであります。

当社は、素材と機械の総合メーカーとして事業展開を行っており、事業多角化の一環としての不動産事業も展開しております。

従いまして、当社は「素形材・エネルギー事業」、「産業機械事業」及び「不動産その他事業」の3つを報告セグメントとしております。

「素形材・エネルギー事業」は鋳鍛鋼製品、鋼板・鉄構製品、風力発電機器等が対象となります。

「産業機械事業」は樹脂機械製品、ディスプレイ製造関連機器等が対象となります。

「不動産その他事業」は地域総合開発が対象となります。

2. 報告セグメントごとの売上高、利益又は損失、資産その他の項目の金額の算定方法

報告されている事業セグメントの会計処理方法は、「連結財務諸表作成のための基本となる重要な事項」における記載と概ね同一であります。

報告セグメントの利益は営業利益であります。

また、セグメント間の内部売上高又は振替高は第三者間取引価格に基づいております。

3. 報告セグメントごとの売上高、利益又は損失、資産その他の項目の金額に関する情報

前連結会計年度(自 平成23年4月1日 至 平成24年3月31日)

(単位: 百万円)

	報告セグメント				調整額 (注)	連結損益 計算書 計上額
	素形材・ エネルギー事業	産業機械事業	不動産 その他事業	計		
売上高						
(1) 外部顧客への売上高	105,001	113,959	2,407	221,368	-	221,368
(2) セグメント間の内部売上高 又は振替高	4,285	3,335	2,983	10,603	(10,603)	-
計	109,286	117,294	5,390	231,972	(10,603)	221,368
セグメント利益(営業利益)	11,517	11,542	776	23,837	74	23,911
セグメント資産	147,283	93,133	13,540	253,956	71,696	325,653
その他の項目						
減価償却費	16,083	2,706	301	19,091	161	19,252
有形固定資産及び 無形固定資産の増加額	6,238	1,896	78	8,213	42	8,256

(注) 1 セグメント利益の調整額74百万円には、各報告セグメントに配分していない全社費用及びセグメント間取引にかかる棚卸資産の調整額等が含まれております。

2 セグメント資産の調整額71,696百万円には、各報告セグメントに配分していない全社資産及びセグメント間取引にかかる債権債務の相殺等が含まれております。

3 その他の項目の減価償却費161百万円は、全社資産の減価償却費等であり、また有形固定資産及び無形固定資産の増加額42百万円は、全社資産の増加額等であり、

当連結会計年度（自 平成24年4月1日 至 平成25年3月31日）

（単位：百万円）

	報告セグメント				調整額 (注)	連結損益 計算書 計上額
	素形材・ エネルギー事業	産業機械事業	不動産 その他事業	計		
売上高						
(1) 外部顧客への売上高	88,275	130,138	2,239	220,653	-	220,653
(2) セグメント間の内部売上高 又は振替高	4,972	2,164	3,071	10,207	(10,207)	-
計	93,248	132,302	5,310	230,861	(10,207)	220,653
セグメント利益（営業利益）又は セグメント損失（ ）（営業損失）	534	16,784	840	17,090	410	16,680
セグメント資産	120,250	96,895	13,396	230,542	73,427	303,970
その他の項目						
減価償却費	13,056	2,580	291	15,928	133	16,061
有形固定資産及び 無形固定資産の増加額	2,575	2,860	73	5,509	60	5,570

- (注) 1 セグメント利益の調整額 410百万円には、各報告セグメントに配分していない全社費用及びセグメント間取引にかかる棚卸資産の調整額等が含まれております。
- 2 セグメント資産の調整額73,427百万円には、各報告セグメントに配分していない全社資産及びセグメント間取引にかかる債権債務の相殺等が含まれております。
- 3 その他の項目の減価償却費133百万円は、全社資産の減価償却費等であり、また有形固定資産及び無形固定資産の増加額60百万円は、全社資産の増加額等であり、

【関連情報】

前連結会計年度（自 平成23年4月1日 至 平成24年3月31日）

1．製品及びサービスごとの情報

（単位：百万円）

	素形材・ エネルギー事業	産業機械事業	不動産 その他事業	合計
外部顧客への売上高	105,001	113,959	2,407	221,368

2．地域ごとの情報

(1) 売上高

（単位：百万円）

日本	中国	その他	合計
111,156	32,038	78,173	221,368

（注）売上高は顧客の所在地を基礎とし、国又は地域に分類しております。

(2) 有形固定資産

本邦に所在している有形固定資産の金額が連結貸借対照表の有形固定資産の金額の90%を超えるため、記載を省略しております。

3．主要な顧客ごとの情報

外部顧客への売上高のうち、特定の顧客への売上高であって、連結損益計算書の売上の10%以上を占めるものがないため、記載を省略しております。

当連結会計年度（自 平成24年4月1日 至 平成25年3月31日）

1．製品及びサービスごとの情報

（単位：百万円）

	素形材・ エネルギー事業	産業機械事業	不動産 その他事業	合計
外部顧客への売上高	88,275	130,138	2,239	220,653

2．地域ごとの情報

(1) 売上高

（単位：百万円）

日本	中国	その他	合計
105,180	27,131	88,341	220,653

（注）売上高は顧客の所在地を基礎とし、国又は地域に分類しております。

(2) 有形固定資産

本邦に所在している有形固定資産の金額が連結貸借対照表の有形固定資産の金額の90%を超えるため、記載を省略しております。

3．主要な顧客ごとの情報

外部顧客への売上高のうち、特定の顧客への売上高であって、連結損益計算書の売上の10%以上を占めるものがないため、記載を省略しております。

【報告セグメントごとの固定資産の減損損失に関する情報】

前連結会計年度（自 平成23年4月1日 至 平成24年3月31日）

該当事項はありません。

当連結会計年度（自 平成24年4月1日 至 平成25年3月31日）

（単位：百万円）

	素形材・ エネルギー事業	産業機械事業	不動産 その他事業	全社・消去	合計
減損損失	87	59	-	300	446

【報告セグメントごとののれんの償却額及び未償却残高に関する情報】

前連結会計年度（自 平成23年4月1日 至 平成24年3月31日）

平成22年3月31日以前に行われた企業結合により発生した負ののれんの償却額及び未償却残高は、以下のとおりであります。

（単位：百万円）

	素形材・ エネルギー事業	産業機械事業	不動産 その他事業	全社・消去	合計
当期償却額	-	71	-	-	71
当期末残高	-	214	-	-	214

当連結会計年度（自 平成24年4月1日 至 平成25年3月31日）

平成22年3月31日以前に行われた企業結合により発生した負ののれんの償却額及び未償却残高は、以下のとおりであります。

（単位：百万円）

	素形材・ エネルギー事業	産業機械事業	不動産 その他事業	全社・消去	合計
当期償却額	-	71	-	-	71
当期末残高	-	143	-	-	143

【報告セグメントごとの負ののれん発生益に関する情報】

前連結会計年度（自 平成23年4月1日 至 平成24年3月31日）

該当事項はありません。

当連結会計年度（自 平成24年4月1日 至 平成25年3月31日）

「産業機械事業」セグメントにおいて、当社は（株）YPKの株式を追加取得し、連結子会社といたしました。当該事象による負ののれん発生益の計上額は、当連結会計年度において55百万円であります。

また、「産業機械事業」セグメントにおいて、連結子会社である（株）名機製作所の株式を追加取得いたしました。当該事象による負ののれん発生益の計上額は、当連結会計年度において1百万円であります。

【関連当事者情報】

前連結会計年度（自 平成23年4月1日 至 平成24年3月31日）

該当事項はありません。

当連結会計年度（自 平成24年4月1日 至 平成25年3月31日）

該当事項はありません。

（1株当たり情報）

	前連結会計年度 （自 平成23年4月1日 至 平成24年3月31日）	当連結会計年度 （自 平成24年4月1日 至 平成25年3月31日）
1株当たり純資産額	344.28円	359.29円
1株当たり当期純利益	33.93円	22.33円

（注）1．潜在株式調整後1株当たり当期純利益金額については、潜在株式が存在しないため記載しておりません。

2．1株当たり当期純利益金額の算定上の基礎は、以下のとおりであります。

	前連結会計年度 （自 平成23年4月1日 至 平成24年3月31日）	当連結会計年度 （自 平成24年4月1日 至 平成25年3月31日）
1株当たり当期純利益金額		
当期純利益（百万円）	12,591	8,281
普通株主に帰属しない金額（百万円）		
普通株式に係る当期純利益（百万円）	12,591	8,281
期中平均株式数（株）	371,148,539	370,838,215

（重要な後発事象）

当連結会計年度（自 平成24年4月1日 至 平成25年3月31日）

該当事項はありません。

【連結附属明細表】

【社債明細表】

会社名	銘柄	発行年月日	当期首残高 (百万円)	当期末残高 (百万円)	利率(%)	担保	償還期限
当社	第13回無担保社債 (額面発行)	平成22年10月26日	10,000 (-)	10,000 (-)	0.48	無担保	平成27年10月26日
合計			10,000 (-)	10,000 (-)			

(注) 1. ()内書は、1年以内の償還予定額であります。

2. 連結決算日後5年以内における1年ごとの償還予定額は次のとおりであります。

1年以内 (百万円)	1年超2年以内 (百万円)	2年超3年以内 (百万円)	3年超4年以内 (百万円)	4年超5年以内 (百万円)
		10,000		

【借入金等明細表】

区分	当期首残高 (百万円)	当期末残高 (百万円)	平均利率 (%)	返済期限
短期借入金	12,885	12,703	0.78	
1年以内に返済予定の長期借入金	13,670	10,530	1.62	
1年以内に返済予定のリース債務	1,520	874		
長期借入金(1年以内に返済予定のものを除く。)	23,865	17,805	0.63	平成26年～平成30年
リース債務(1年以内に返済予定のものを除く。)	1,667	1,329		平成26年～平成31年
その他有利子負債				
合計	53,607	43,242		

(注) 1. 「平均利率」については、期末借入金残高に対する加重平均利率を記載しております。

2. リース債務の平均利率については、リース料総額に含まれる利息相当額を控除する前の金額でリース債務を連結貸借対照表に計上しているため、記載しておりません。

3. 長期借入金及びリース債務(1年以内に返済予定のものを除く。)の連結決算日後5年以内における返済予定額は以下のとおりであります。

	1年超2年以内 (百万円)	2年超3年以内 (百万円)	3年超4年以内 (百万円)	4年超5年以内 (百万円)
長期借入金	2,660	10,940	175	4,030
リース債務	598	389	220	105

【資産除去債務明細表】

当連結会計年度期首及び当連結会計年度末における資産除去債務の金額が、当連結会計年度期首及び当連結会計年度末における負債及び純資産の合計額の100分の1以下であるため、連結財務諸表規則第92条の2の規定により記載を省略しております。

(2) 【その他】

当連結会計年度における四半期情報等

(累計期間)	第1四半期	第2四半期	第3四半期	当連結会計年度
売上高(百万円)	54,171	107,518	160,772	220,653
税金等調整前四半期(当期)純利益金額(百万円)	3,935	4,366	15,865	14,802
四半期(当期)純利益金額(百万円)	2,655	2,820	9,306	8,281
1株当たり四半期(当期)純利益金額(円)	7.16	7.61	25.10	22.33

(会計期間)	第1四半期	第2四半期	第3四半期	第4四半期
1株当たり四半期純利益金額又は 1株当たり四半期純損失金額()(円)	7.16	0.45	17.49	2.76

2【財務諸表等】
(1)【財務諸表】
【貸借対照表】

(単位：百万円)

	前事業年度 (平成24年3月31日)	当事業年度 (平成25年3月31日)
資産の部		
流動資産		
現金及び預金	39,726	38,870
受取手形	3, 6 2,561	3, 6 3,044
売掛金	3 38,300	3 42,168
リース投資資産	399	42
製品	33	29
仕掛品	5 67,740	5 48,625
原材料及び貯蔵品	4,641	4,320
前渡金	1,300	1,300
前払費用	213	141
繰延税金資産	5,123	5,474
その他	5,065	5,243
貸倒引当金	59	65
流動資産合計	165,048	149,196
固定資産		
有形固定資産		
建物（純額）	2 42,469	2 40,771
構築物（純額）	7,409	6,593
機械及び装置（純額）	2 36,236	2 29,694
車両運搬具（純額）	1,481	1,079
工具、器具及び備品（純額）	2 1,843	2 1,612
土地	8,834	8,815
リース資産（純額）	1,008	655
建設仮勘定	2,205	719
有形固定資産合計	1 101,488	1 89,942
無形固定資産		
特許権	2	1
借地権	109	109
ソフトウェア	2 192	2 158
リース資産	272	223
その他	29	26
無形固定資産合計	606	519
投資その他の資産		
投資有価証券	25,378	27,025
関係会社株式	5,314	5,491
出資金	0	0
関係会社出資金	237	385
長期貸付金	100	93
破産更生債権等	334	232
長期前払費用	430	278
前払年金費用	2,543	3,164
その他	1,399	1,108
貸倒引当金	333	352
投資その他の資産合計	35,406	37,428
固定資産合計	137,501	127,890
資産合計	302,550	277,086

	前事業年度 (平成24年3月31日)	当事業年度 (平成25年3月31日)
負債の部		
流動負債		
支払手形	3, 6 22,988	3, 6 21,145
買掛金	3 19,666	3 18,212
短期借入金	10,880	10,180
1年内返済予定の長期借入金	13,670	10,370
リース債務	1,014	428
未払金	3 2,227	3 1,579
未払費用	3 6,556	3 8,409
未払法人税等	3,414	1,670
前受金	3 32,030	3 20,959
役員賞与引当金	74	67
工事損失引当金	5 5,347	5 3,600
完成工事補償引当金	1,304	2,926
設備関係支払手形	3, 6 1,715	3, 6 962
その他	3 4,967	3 4,084
流動負債合計	125,857	104,598
固定負債		
社債	10,000	10,000
長期借入金	23,865	17,495
リース債務	758	535
繰延税金負債	1,056	1,102
退職給付引当金	4,173	4,202
長期預り保証金	3 19,152	3 16,784
資産除去債務	1,299	1,371
その他	132	130
固定負債合計	60,437	51,621
負債合計	186,294	156,220
純資産の部		
株主資本		
資本金	19,694	19,694
資本剰余金		
資本準備金	5,421	5,421
その他資本剰余金	4	4
資本剰余金合計	5,426	5,425
利益剰余金		
利益準備金	3,236	3,236
その他利益剰余金		
固定資産圧縮積立金	3,480	3,352
特別償却準備金	3,387	2,289
別途積立金	60,900	65,900
繰越利益剰余金	20,215	20,253
利益剰余金合計	91,220	95,031
自己株式	408	413
株主資本合計	115,932	119,738
評価・換算差額等		
その他有価証券評価差額金	386	1,459
繰延ヘッジ損益	63	332

	前事業年度 (平成24年3月31日)	当事業年度 (平成25年3月31日)
評価・換算差額等合計	323	1,127
純資産合計	116,255	120,866
負債純資産合計	302,550	277,086

【損益計算書】

(単位：百万円)

	前事業年度 (自 平成23年 4月 1日 至 平成24年 3月31日)	当事業年度 (自 平成24年 4月 1日 至 平成25年 3月31日)
売上高	189,329	184,312
売上原価		
製品期首たな卸高	26	33
当期製品製造原価	4, 5 146,540	4, 5 150,750
合計	146,567	150,783
製品期末たな卸高	33	29
原価差額	3,090	1,842
製品売上原価	6, 7 149,623	6, 7 152,597
売上総利益	39,705	31,715
販売費及び一般管理費		
運賃及び荷造費	3,853	4,483
販売手数料	2,726	2,873
特許権使用料	474	696
その他の販売直接費	375	290
役員報酬	419	381
従業員給料及び賞与	3,707	3,562
退職給付費用	489	339
役員賞与引当金繰入額	74	67
福利厚生費	206	185
賃借料	708	661
租税公課	255	238
旅費及び交通費	747	677
通信費	81	73
交際費	139	120
広告宣伝費	112	80
研究開発費	5 3,774	5 3,189
減価償却費	207	143
貸倒引当金繰入額	49	6
雑費	1,415	1,381
販売費及び一般管理費	19,820	19,454
営業利益	19,885	12,260
営業外収益		
受取利息	25	29
有価証券利息	-	9
受取配当金	4 1,146	4 1,374
受取キャンセル料	34	2,099
雑収入	1,552	1,079
営業外収益合計	2,758	4,592
営業外費用		
支払利息	590	555
社債利息	47	47
完成工事補償引当金繰入額	1,096	2,393
雑損失	794	328
営業外費用合計	2,529	3,325
経常利益	20,114	13,527

	前事業年度 (自 平成23年 4月 1日 至 平成24年 3月31日)	当事業年度 (自 平成24年 4月 1日 至 平成25年 3月31日)
特別利益		
固定資産売却益	1 17	1 20
特別利益合計	17	20
特別損失		
固定資産売却損	2 1	2 2
固定資産除却損	3 353	3 1,921
投資有価証券評価損	2,303	13
会員権評価損	11	4
減損損失	-	8 300
その他	404	-
特別損失合計	3,074	2,243
税引前当期純利益	17,058	11,304
法人税、住民税及び事業税	5,829	4,514
法人税等調整額	28	730
法人税等合計	5,800	3,784
当期純利益	11,257	7,519

【製造原価明細書】

区分	注記 番号	前事業年度 (自 平成23年 4月 1日 至 平成24年 3月31日)		当事業年度 (自 平成24年 4月 1日 至 平成25年 3月31日)	
		金額(百万円)	構成比 (%)	金額(百万円)	構成比 (%)
材料費		60,789	38.1	51,023	34.7
外注費		54,126	33.9	52,016	35.4
労務費	1	14,703	9.2	13,601	9.2
経費	2	30,012	18.8	30,454	20.7
当期総製造費用		159,632	100.0	147,095	100.0
期首仕掛品棚卸高		69,807		67,740	
計		229,440		214,836	
期末仕掛品棚卸高		67,740		48,625	
他勘定振替高	3	15,158		15,459	
差引当期製品製造原価		146,540		150,750	

原価計算の方法と原価差額の処理について

当社の原価計算の方法は鋳鍛鋼、重機鉄構、機械部門では個別原価計算、鋼板部門では組別総合原価計算制度を採用しております。

労務費、部門費は予定で配賦しておりますので、実際原価との差額が各製作所毎の総製造費用の1%を超えた場合には、期末に棚卸資産期末残高及び売上原価に配分しております。

(注) 1. 主な内訳は次のとおりであります。

項目	前事業年度 (自 平成23年 4月 1日 至 平成24年 3月31日)	当事業年度 (自 平成24年 4月 1日 至 平成25年 3月31日)
賞与未払費用計上額(百万円)	1,113	1,069

2. 主な内訳は次のとおりであります。

項目	前事業年度 (自 平成23年 4月 1日 至 平成24年 3月31日)	当事業年度 (自 平成24年 4月 1日 至 平成25年 3月31日)
電力(百万円)	2,053	2,008
減価償却費(百万円)	15,306	14,597
租税公課(百万円)	1,454	1,686
修繕費(百万円)	3,388	2,192

3. 他勘定振替高の内訳は次のとおりであります。

項目	前事業年度 (自 平成23年 4月 1日 至 平成24年 3月31日)	当事業年度 (自 平成24年 4月 1日 至 平成25年 3月31日)
社内工事費(百万円)	1,947	2,191
原価差額(売上原価)(百万円)	3,090	1,842
その他(百万円)	10,121	11,425
合計(百万円)	15,158	15,459

尚、その他は主として一般管理費(試験研究費・研究所経費等)への振替であります。

【株主資本等変動計算書】

(単位：百万円)

	前事業年度 (自 平成23年 4月 1日 至 平成24年 3月31日)	当事業年度 (自 平成24年 4月 1日 至 平成25年 3月31日)
株主資本		
資本金		
当期首残高	19,694	19,694
当期変動額		
当期変動額合計	-	-
当期末残高	19,694	19,694
資本剰余金		
資本準備金		
当期首残高	5,421	5,421
当期変動額		
当期変動額合計	-	-
当期末残高	5,421	5,421
その他資本剰余金		
当期首残高	4	4
当期変動額		
自己株式の処分	0	0
当期変動額合計	0	0
当期末残高	4	4
資本剰余金合計		
当期首残高	5,426	5,426
当期変動額		
自己株式の処分	0	0
当期変動額合計	0	0
当期末残高	5,426	5,425
利益剰余金		
利益準備金		
当期首残高	3,236	3,236
当期変動額		
当期変動額合計	-	-
当期末残高	3,236	3,236
その他利益剰余金		
固定資産圧縮積立金		
当期首残高	3,378	3,480
当期変動額		
固定資産圧縮積立金の積立	8	7
固定資産圧縮積立金の取崩	166	135
その他	259	-
当期変動額合計	102	127
当期末残高	3,480	3,352
特別償却準備金		
当期首残高	3,468	3,387
当期変動額		
特別償却準備金の取崩	682	1,098
その他	602	-
当期変動額合計	80	1,098
当期末残高	3,387	2,289

	前事業年度 (自 平成23年 4月 1日 至 平成24年 3月31日)	当事業年度 (自 平成24年 4月 1日 至 平成25年 3月31日)
別途積立金		
当期首残高	50,900	60,900
当期変動額		
別途積立金の積立	10,000	5,000
当期変動額合計	10,000	5,000
当期末残高	60,900	65,900
繰越利益剰余金		
当期首残高	23,062	20,215
当期変動額		
固定資産圧縮積立金の積立	8	7
固定資産圧縮積立金の取崩	166	135
特別償却準備金の取崩	682	1,098
別途積立金の積立	10,000	5,000
剰余金の配当	4,082	3,708
当期純利益	11,257	7,519
その他	862	-
当期変動額合計	2,847	38
当期末残高	20,215	20,253
利益剰余金合計		
当期首残高	84,045	91,220
当期変動額		
固定資産圧縮積立金の積立	-	-
固定資産圧縮積立金の取崩	-	-
特別償却準備金の取崩	-	-
別途積立金の積立	-	-
剰余金の配当	4,082	3,708
当期純利益	11,257	7,519
その他	-	-
当期変動額合計	7,174	3,811
当期末残高	91,220	95,031
自己株式		
当期首残高	224	408
当期変動額		
自己株式の取得	184	5
自己株式の処分	0	0
当期変動額合計	184	5
当期末残高	408	413
株主資本合計		
当期首残高	108,942	115,932
当期変動額		
剰余金の配当	4,082	3,708
当期純利益	11,257	7,519
自己株式の取得	184	5
自己株式の処分	0	0
当期変動額合計	6,990	3,806
当期末残高	115,932	119,738

	前事業年度 (自 平成23年 4月 1日 至 平成24年 3月31日)	当事業年度 (自 平成24年 4月 1日 至 平成25年 3月31日)
評価・換算差額等		
その他有価証券評価差額金		
当期首残高	687	386
当期変動額		
株主資本以外の項目の当期変動額（純額）	300	1,072
当期変動額合計	300	1,072
当期末残高	386	1,459
繰延ヘッジ損益		
当期首残高	105	63
当期変動額		
株主資本以外の項目の当期変動額（純額）	168	268
当期変動額合計	168	268
当期末残高	63	332
評価・換算差額等合計		
当期首残高	792	323
当期変動額		
株主資本以外の項目の当期変動額（純額）	469	804
当期変動額合計	469	804
当期末残高	323	1,127
純資産合計		
当期首残高	109,734	116,255
当期変動額		
剰余金の配当	4,082	3,708
当期純利益	11,257	7,519
自己株式の取得	184	5
自己株式の処分	0	0
株主資本以外の項目の当期変動額（純額）	469	804
当期変動額合計	6,521	4,610
当期末残高	116,255	120,866

【注記事項】

(重要な会計方針)

1. 有価証券の評価基準及び評価方法

(1) 子会社株式及び関連会社株式

移動平均法による原価法

(2) その他有価証券

時価のあるもの

期末日の市場価格等に基づく時価法

(評価差額は、全部純資産直入法により処理し、売却原価は、移動平均法により算定)

時価のないもの

移動平均法による原価法

2. デリバティブ等の評価基準及び評価方法

デリバティブ

時価法

3. たな卸資産の評価基準及び評価方法

(1) 製品、仕掛品

主として個別法による原価法

(貸借対照表価額については収益性の低下に基づく簿価切下げの方法により算定)

(2) 原材料、貯蔵品

主として移動平均法による原価法

(貸借対照表価額については収益性の低下に基づく簿価切下げの方法により算定)

4. 固定資産の減価償却の方法

(1) 有形固定資産(ファイナンス・リース資産を除く)

建物及び建物附属設備については定額法、その他は定率法

なお、主な耐用年数は以下のとおりであります。

建物及び構築物 6～65年

機械装置及び運搬具 3～20年

(2) 無形固定資産(ファイナンス・リース資産を除く)、長期前払費用

定額法

なお、自社利用のソフトウェアについては、社内における見込利用可能期間(5年)に基づく定額法

(3) ファイナンス・リース資産

リース期間を耐用年数とし、残存価額を零とする定額法

5. 引当金の計上基準

(1) 貸倒引当金

債権の貸倒れによる損失に備えるため、一般債権については貸倒実績率により、貸倒懸念債権等特定の債権については個別に回収可能性を勘案し、回収不能見込額を計上しております。

(2) 役員賞与引当金

役員に対して支給する賞与の支出に充てるため、支給見込額の当事業年度に見合う分を計上しております。

(3) 工事損失引当金

事業年度末の未引渡工事のうち、損失の発生が見込まれ、かつ、その金額を合理的に見積もることが出来る工事について、翌事業年度以降の損失見込額を計上しております。

(4) 完成工事補償引当金

完成工事に係る補償に備えるため、見積額を計上しております。

(5) 退職給付引当金

従業員の退職給付に備えるため、当事業年度末における退職給付債務及び年金資産の見込額に基づき計上しております。

過去勤務債務については、その発生時の従業員の平均残存勤務期間以内の一定の年数(10年)による定額法により費用処理しております。

数理計算上の差異については、各事業年度の発生時における従業員の平均残存勤務期間以内の一定の年数(10年)による定額法により按分した額をそれぞれ発生の日から費用処理することとしております。

6. 外貨建の資産及び負債の本邦通貨への換算基準

外貨建金銭債権債務は、決算日の直物為替相場により円貨に換算し、換算差額は損益処理しております。なお、為替予約等の振当処理の対象となっている外貨建金銭債権債務については、当該為替予約等の円貨額に換算しております。

7. 収益及び費用の計上基準

当事業年度末までの進捗部分について成果の確実性が認められる工事については工事進行基準（工事の進捗率の見積りは原価比例法）を、その他の工事については工事完成基準を適用しております。

8. ヘッジ会計の方法

（1）ヘッジ会計の方法

繰延ヘッジ処理によっております。なお、為替予約等が付されている外貨建金銭債権債務などについては、振当処理の要件を満たしている場合は振当処理を行っております。

金利スワップについては、特例処理の要件を満たしている場合は特例処理を採用しております。

（2）ヘッジ手段とヘッジ対象

通貨.....外貨建受注工事の受取代価及び外貨建購買債務を対象に先物為替予約により、ヘッジしております。

金利.....金利市場連動型借入を対象に金利スワップにより、ヘッジしております。

（3）ヘッジ方針

当社は、輸出入取引に係る為替変動リスク及び資金調達に係る金利変動リスクを回避するため、為替予約取引及び金利スワップ取引を行っております。

そのため、実需取引を原則とし、投機目的のためのデリバティブ取引は行わない方針であります。

（4）ヘッジ有効性評価の方法

ヘッジ対象とヘッジ手段の相場変動、キャッシュ・フロー変動の累計を比較し、両者の変動額等を基礎にして判断しております。

9. その他財務諸表作成のための重要な事項

消費税等の会計処理

税抜方式によっております。

(表示方法の変更)

(損益計算書)

前事業年度において、「営業外収益」の「雑収入」に含めておりました「受取キャンセル料」は、営業外収益の総額の100分の10を超えたため、当事業年度より独立掲記しております。

また、前事業年度において、区分掲記しておりました「営業外収益」の「固定資産賃貸益」、「完成工事補償引当金取崩益」は、営業外収益の総額の100分の10以下となったため、当事業年度より「雑収入」に含めて表示しております。

この表示方法の変更を反映させるため、前事業年度の財務諸表の組替えを行っております。

この結果、前事業年度の損益計算書において、「営業外収益」の「固定資産賃貸益」、「完成工事補償引当金取崩益」、「雑収入」にそれぞれ表示していた676百万円、485百万円、423百万円は、「受取キャンセル料」34百万円、「雑収入」1,552百万円として組み替えております。

前事業年度において、区分掲記しておりました「営業外費用」の「貸倒引当金繰入額」は営業外費用の総額の100分の10以下となったため、当事業年度より「雑損失」に含めて表示しております。

この表示方法の変更を反映させるため、前事業年度の財務諸表の組替えを行っております。

この結果、前事業年度の損益計算書において、「営業外費用」の「貸倒引当金繰入額」に表示していた262百万円は、「雑損失」として組み替えております。

(貸借対照表関係)

1 有形固定資産の減価償却累計額

	前事業年度 (平成24年3月31日)	当事業年度 (平成25年3月31日)
	143,694百万円	149,027百万円

2 国庫補助金により取得した資産の取得価額から控除している圧縮記帳額

	前事業年度 (平成24年3月31日)	当事業年度 (平成25年3月31日)
建物	41百万円	41百万円
機械及び装置	850	850
工具、器具及び備品	231	229
ソフトウェア	19	19
合計	1,142	1,141

3 関係会社に係る注記

区分掲記されたもの以外で各科目に含まれている関係会社に対する主なものは次のとおりであります。

	前事業年度 (平成24年3月31日)	当事業年度 (平成25年3月31日)
受取手形	1,216百万円	1,712百万円
売掛金	10,010	11,084
支払手形	9,884	8,011
買掛金	6,405	5,579
その他(負債)	4,331	4,703

4 偶発債務

金融機関よりの借入金他に対する保証債務残高

	前事業年度 (平成24年3月31日)	当事業年度 (平成25年3月31日)
日鋼特機(株)	110百万円	日鋼特機(株) 150百万円
室蘭新エネ開発(株)	586	室蘭新エネ開発(株) 588
JSW樹脂機械サービス(株)	491	JSW樹脂機械サービス(株) 617
江津ウィンドパワー(株)	1,633	江津ウィンドパワー(株) 1,509
(株)名機製作所	1,250	(株)名機製作所 900
従業員他	355	従業員他 238

5 損失が見込まれる工事契約に係る仕掛品は、これに対応する工事損失引当金と相殺表示しております。相殺表示した仕掛品に対応する工事損失引当金の額は次のとおりであります。

	前事業年度 (平成24年3月31日)	当事業年度 (平成25年3月31日)
	2,391百万円	2,035百万円

6 事業年度末日満期手形

事業年度末日満期手形の会計処理については、手形交換日をもって決済処理をしております。なお、当事業年度の末日が金融機関の休日であったため、次の事業年度末日満期手形が事業年度末残高に含まれております。

	前事業年度 (平成24年3月31日)	当事業年度 (平成25年3月31日)
受取手形	115百万円	受取手形 299百万円
支払手形	845	支払手形 654
設備関係支払手形	288	設備関係支払手形 84

(損益計算書関係)

1 固定資産売却益の内訳

	前事業年度 (自 平成23年4月1日 至 平成24年3月31日)	当事業年度 (自 平成24年4月1日 至 平成25年3月31日)
土地	17百万円	機械及び装置 土地 5百万円 15
合計	17	合計 20

2 固定資産売却損の内訳

	前事業年度 (自 平成23年4月1日 至 平成24年3月31日)	当事業年度 (自 平成24年4月1日 至 平成25年3月31日)
機械及び装置	1百万円	建物 2百万円
合計	1	合計 2

3 固定資産除却損の内訳

	前事業年度 (自 平成23年4月1日 至 平成24年3月31日)	当事業年度 (自 平成24年4月1日 至 平成25年3月31日)
建物	64百万円	建物 74百万円
構築物	23	構築物 118
機械及び装置	245	機械及び装置 1,604
車両運搬具	0	車両運搬具 94
工具、器具及び備品	4	工具、器具及び備品 24
リース資産(有形固定資産)	15	リース資産(有形固定資産) 4
		ソフトウェア 0
合計	353	合計 1,921

4 関係会社に係る注記

区分掲記されたもの以外で科目に含まれている関係会社に対するものは以下のとおりであります。

	前事業年度 (自 平成23年4月1日 至 平成24年3月31日)	当事業年度 (自 平成24年4月1日 至 平成25年3月31日)
外注費等	49,263百万円	外注費等 46,701百万円
受取配当金	689	受取配当金 903

5 研究開発費の総額

一般管理費及び当期製造費用に含まれる研究開発費

	前事業年度 (自 平成23年4月1日 至 平成24年3月31日)	当事業年度 (自 平成24年4月1日 至 平成25年3月31日)
	4,475百万円	3,881百万円

6 期末たな卸高は収益性の低下に伴う簿価切下後の金額であり、次のたな卸資産評価損が売上原価に含まれておりません。

	前事業年度 (自 平成23年4月1日 至 平成24年3月31日)	当事業年度 (自 平成24年4月1日 至 平成25年3月31日)
	179百万円	1,414百万円

7 売上原価に含まれている工事損失引当金繰入額

前事業年度 (自 平成23年4月1日 至 平成24年3月31日)	当事業年度 (自 平成24年4月1日 至 平成25年3月31日)
2,230百万円	737百万円

8 減損損失の内訳

当事業年度において、当社は以下の資産グループについて減損損失を計上しました。

用途	種類	場所
遊休資産	建物他	埼玉県 入間市

(1) 資産のグルーピングの方法

当社は、概ね独立したキャッシュ・フローを生み出し、継続的に収支の把握がなされる最小の管理会計上の単位に基づき資産のグルーピングを行い、減損損失の認識の判定及び測定を行っております。

なお、将来の使用が見込まれていない遊休資産については個々の資産ごとに減損損失の認識の判定及び測定を行っております。

(2) 減損損失の認識に至った経緯

遊休資産については市場価格の下落により帳簿価格を回収可能価額まで減額し、当該減少額を減損損失として特別損失に計上しております。

内訳は次のとおりであります。

建物（付随費用含む）	297百万円
工具器具備品（付随費用含む）	3
合計	300

(3) 回収可能価額の算定方法

回収可能価額は、正味売却価額により算定しております。なお、遊休資産の正味売却価額は処分価額により算出しております。

(株主資本等変動計算書関係)

前事業年度（自 平成23年4月1日 至 平成24年3月31日）

自己株式の種類及び株式数に関する事項

	当事業年度期首 株式数（株）	当事業年度増加 株式数（株）	当事業年度減少 株式数（株）	当事業年度末株式数 （株）
自己株式				
普通株式（注）1, 2	299,234	322,733	403	621,564
合計	299,234	322,733	403	621,564

(注) 1. 普通株式の自己株式の株数の増加322,733株は、単元未満株式の買取による増加4,960株、所在不明株主の株式買取の実施による増加317,773株であります。

2. 普通株式の自己株式の株数の減少403株は、株主の買い増し請求に対する売却による減少であります。

当事業年度（自 平成24年4月1日 至 平成25年3月31日）

自己株式の種類及び株式数に関する事項

	当事業年度期首 株式数（株）	当事業年度増加 株式数（株）	当事業年度減少 株式数（株）	当事業年度末株式数 （株）
自己株式				
普通株式（注）1, 2	621,564	11,507	860	632,211
合計	621,564	11,507	860	632,211

(注) 1. 普通株式の自己株式の株数の増加11,507株は、単元未満株式の買取による増加であります。

2. 普通株式の自己株式の株数の減少860株は、株主の買い増し請求に対する売却による減少であります。

(リース取引関係)

(借主側)

1. リース物件の所有権が借主に移転すると認められるもの以外のファイナンス・リース取引
重要性が乏しいため記載を省略しております。
2. オペレーティング・リース取引
未経過リース料

	前事業年度 (平成24年3月31日)	当事業年度 (平成25年3月31日)
1年以内	247百万円	345百万円
1年超	1,131百万円	1,470百万円
合計	1,379百万円	1,816百万円

3. 転リース取引に該当し、かつ、利息相当額控除前の金額で貸借対照表に計上している額
重要性が乏しいため記載を省略しております。

(有価証券関係)

子会社株式及び関連会社株式

前事業年度(平成24年3月31日)

区分	貸借対照表計上額 (百万円)	時価 (百万円)	差額 (百万円)
子会社株式	649	792	142
合計	649	792	142

当事業年度(平成25年3月31日)

区分	貸借対照表計上額 (百万円)	時価 (百万円)	差額 (百万円)
子会社株式	662	989	326
合計	662	989	326

(注) 時価を把握することが極めて困難と認められる子会社株式及び関連会社株式の貸借対照表計上額

(単位: 百万円)

区分	前事業年度 (平成24年3月31日)	当事業年度 (平成25年3月31日)
子会社株式	4,308	4,781
関連会社株式	356	48

これらについては、市場価格がなく、時価を把握することが極めて困難と認められることから、上表の「子会社株式」には含めておりません。

(税効果会計関係)

1. 繰延税金資産及び繰延税金負債の発生の主な原因別の内訳

	前事業年度 (平成24年3月31日)	当事業年度 (平成25年3月31日)
繰延税金資産		
未払事業税	254百万円	167百万円
未払賞与	549	527
減価償却費	868	1,041
繰延資産償却費	67	36
長期前払費用償却費	94	105
棚卸資産評価損	1,410	1,387
金融商品評価損	193	196
固定資産減損損失	37	163
退職給付引当金	2,853	2,860
未払役員退職慰労金	13	13
完成工事補償引当金	557	1,187
工事損失引当金	2,021	1,351
貸倒引当金	60	76
資産除去債務	462	490
工事進行基準	99	256
その他有価証券評価差額金	944	974
繰延ヘッジ損失	93	318
その他	247	293
繰延税金資産小計	10,830	11,448
評価性引当額	424	580
繰延税金資産合計	10,405	10,868
繰延税金負債		
固定資産圧縮積立金	1,931	1,853
特別償却準備金	1,999	1,342
前払年金費用	900	1,120
資産除去債務に対応する除去費用	297	289
その他有価証券評価差額金	1,156	1,774
繰延ヘッジ利益	54	116
繰延税金負債合計	6,338	6,496
繰延税金資産の純額	4,066	4,372

2. 法定実効税率と税効果会計適用後の法人税等の負担率との差異発生原因の主な内訳

	前事業年度 (平成24年3月31日)	当事業年度 (平成25年3月31日)
法定実効税率	40.5%	37.8%
(調整)		
受取配当金等永久に益金に算入されない項目	2.2	3.8
その他	4.3	0.5
税効果会計適用後の法人税等の負担率	34.0	33.5

(企業結合等関係)

1. 取得による企業結合

連結財務諸表「注記事項(企業結合等関係)」に同一の内容を記載しているため、注記を省略しております。

2. 共通支配下の取引等

連結財務諸表「注記事項(企業結合等関係)」に同一の内容を記載しているため、注記を省略しております。

(資産除去債務関係)

資産除去債務のうち貸借対照表に計上しているもの

当該資産除去債務の概要

工場用土地の定期借地権契約に伴う原状回復義務、及びPCB等の有害物質を除去する義務であります。

当該資産除去債務の金額の算定方法

工場用土地の定期借地権契約の原状回復義務については、支出までの見込期間を当該契約の期間に応じて49年と見積り、割引率は2.1%を使用して資産除去債務の金額を計算しております。

また、有害物質を除去する義務については、当事業年度末における支出見積額を資産除去債務として計上しております。

当該資産除去債務の総額の増減

	前事業年度 (自 平成23年 4月 1日 至 平成24年 3月31日)	当事業年度 (自 平成24年 4月 1日 至 平成25年 3月31日)
期首残高	1,371百万円	1,299百万円
有形固定資産の取得に伴う増加額	-	-
時の経過による調整額	19	19
資産除去債務の履行による減少額	78	47
その他増減額(は減少)	12	100
期末残高	1,299	1,371

(1株当たり情報)

	前事業年度 (自 平成23年 4月 1日 至 平成24年 3月31日)	当事業年度 (自 平成24年 4月 1日 至 平成25年 3月31日)
1株当たり純資産額	313.49円	325.93円
1株当たり当期純利益	30.33円	20.28円

(注) 1. 潜在株式調整後1株当たり当期純利益金額については、潜在株式が存在しないため記載しておりません。

2. 1株当たり当期純利益金額の算定上の基礎は、以下のとおりであります。

	前事業年度 (自 平成23年 4月 1日 至 平成24年 3月31日)	当事業年度 (自 平成24年 4月 1日 至 平成25年 3月31日)
1株当たり当期純利益金額		
当期純利益(百万円)	11,257	7,519
普通株主に帰属しない金額(百万円)	-	-
普通株式に係る当期純利益(百万円)	11,257	7,519
期中平均株式数(株)	371,148,539	370,838,215

(重要な後発事象)

当事業年度(自 平成24年 4月 1日 至 平成25年 3月31日)

該当事項はありません。

【附属明細表】
【有価証券明細表】
(株式)

		銘柄	株式数(株)	貸借対照表計上額 (百万円)
投資有価証券	その他 有価証券	(上場株式)		
		東レ(株)	7,164,000	4,556
		新日鐵住金(株)	14,987,945	3,522
		三井不動産(株)	937,125	2,473
		JFEホールディングス(株)	940,200	1,661
		月島機械(株)	1,300,000	1,101
		(株)神戸製鋼所	9,518,000	1,037
		大同特殊鋼(株)	1,831,000	937
		電源開発(株)	352,300	872
		NTN(株)	3,184,000	780
		三井造船(株)	4,170,000	692
		中国電力(株)	500,000	627
		電気化学工業(株)	1,775,000	592
		富士電機(株)	2,000,000	548
		(株)明電舎	1,901,000	539
		(株)横浜銀行	955,850	520
		三井化学(株)	2,454,079	503
		三井住友トラスト・ホールディングス(株)	1,036,185	459
		エア・ウォーター(株)	311,000	420
		日本風力開発(株)	3,335	391
		MS&ADインシュアランスグループホールディングス (株)	160,000	330
		(株)ほくほくフィナンシャルグループ	1,729,048	328
		東京窯業(株)	1,350,627	291
		三井物産(株)	183,902	241
		(株)北洋銀行	710,000	225
		栗林商船(株)	819,638	222
		(株)広島銀行	363,389	167
		三井倉庫(株)	282,000	162
		日本冶金工業(株)	1,200,000	144
		北海道電力(株)	86,961	86
		ミヤチテクノス(株)	99,800	85
		その他23社		568
			小計	
	(非上場株式)			
	三井生命保険(株)	1,008,900	504	
	ムネカタ(株)	25,000	400	
	三井石油開発(株)	453,600	226	
	その他48社		803	
	小計		1,934	
	計		27,025	

【有形固定資産等明細表】

資産の種類	当期首残高 (百万円)	当期増加額 (百万円)	当期減少額 (百万円)	当期末残高 (百万円)	当期末 減価償却累計額 又は償却累計額 (百万円)	当期償却額 (百万円)	差引当期末残高 (百万円)
有形固定資産							
建物	74,506	421	427 (252)	74,500	33,728	1,791	40,771
構築物	17,622	151	154	17,619	11,026	919	6,593
機械及び装置	119,093	4,122	7,316	115,899	86,204	9,462	29,694
車両運搬具	3,586	3	248	3,341	2,262	311	1,079
工具、器具及び備品	15,769	1,359	1,278 (0)	15,849	14,237	1,548	1,612
土地	8,834	-	18	8,815	-	-	8,815
リース資産	3,564	162	1,503	2,223	1,568	515	655
建設仮勘定	2,205	4,827	6,313	719	-	-	719
有形固定資産計	245,182	11,048	17,261 (252)	238,969	149,027	14,550	89,942
無形固定資産							
のれん	191	-	-	191	191	-	-
特許権	69	-	-	69	67	0	1
借地権	109	-	-	109	-	-	109
ソフトウェア	493	29	3	519	360	63	158
リース資産	807	63	256	614	391	112	223
その他	164	-	-	164	138	3	26
無形固定資産計	1,835	92	259	1,668	1,149	179	519
長期前払費用	(358) 459	(8) 8	(142) 147	320	42	18	(224) 278

(注) 1. 当期増加額のうち主なものは次のとおりであります。

建物 生産設備 349百万円
機械及び装置 製鋼・鋳造用機械 1,612百万円
 金属工作機械 884百万円
 試験機及び測定機 568百万円
 その他産業機械 625百万円
工具、器具及び備品
 金型 710百万円

2. 当期減少額のうち主なものは次のとおりであります。

機械及び装置 鍛圧及び熱処理用機械 4,625百万円
 金属工作機械 959百万円
 クレーン機械 873百万円
 その他産業機械 387百万円
工具、器具及び備品
 金型 771百万円

3. 建設仮勘定は各固定資産科目への振替前の勘定であり、実質純減額は零であります。

4. 「当期減少額」欄の()内は内書きで、減損損失の計上額であります。

5. 長期前払費用の上段()は保険料等の期間配分に係わるものであり、減価償却とは性格が異なるため、償却累計額及び当期償却額には含めておりません。

【引当金明細表】

区分	当期首残高 (百万円)	当期増加額 (百万円)	当期減少額 (目的使用) (百万円)	当期減少額 (その他) (百万円)	当期末残高 (百万円)
貸倒引当金	392	95	4	66	417
役員賞与引当金	74	67	74	-	67
工事損失引当金	5,347	3,675	3,633	1,788	3,600
完成工事補償引当金	1,304	2,393	575	195	2,926

- 注) 1. 貸倒引当金の当期減少額の「その他」のうち、59百万円は一般債権の貸倒実績率による洗替えによる減少であり、6百万円は貸付金返還による減少であります。
2. 工事損失引当金の当期減少額の「その他」の1,783百万円は利益改善による減少であります。
3. 完成工事補償引当金の当期減少額の「その他」の195百万円は補償が不要となったことによる減少であります。

(2) 【主な資産及び負債の内容】

流動資産の部

(イ) 現金及び預金

区分	金額(百万円)
現金	30
預金の種類	
当座預金	3,305
普通預金	35,518
外貨預金	15
計	38,840
合計	38,870

(ロ) 受取手形

(a) 相手先別内訳

相手先	金額(百万円)
日鋼商事(株)	1,620
東レ(株)	285
住友重機械テクノフォート(株)	241
リケンテクノス(株)	200
(株)UEX	124
その他	571
合計	3,044

(b) 期日別内訳

	25年4月	25年5月	25年6月	25年7月	25年8月	25年9月以降	合計
金額 (百万円)	1,341	675	373	425	17	212	3,044

(注) 平成25年4月期日の金額には当事業年度末日満期手形299百万円が含まれております。

(ハ) 売掛金

(a) 相手先別内訳

相手先	金額(百万円)
(株)ジャパンディスプレイ	3,287
(株)YPK	3,114
TECNIMONT SPA	2,279
JSW Plastics Machinery(S) Pte Ltd.	2,129
日鋼商事(株)	1,768
その他	29,588
合計	42,168

(b) 売掛金の発生及び回収並びに滞留状況

期間	当期首残高 (百万円)	当期発生高 (百万円)	前受金決済高 及び売掛金回 収高 (百万円)	当期末残高 (百万円)	回収率(%)	滞留期間
24.4~25.3	38,300	190,435	186,567	42,168	81.6	2.7ヶ月

(注1) 回収率 = $\frac{\text{前受金決済高及び売掛金回収高}}{\text{当期首残高} + \text{当期発生高}}$

(注2) 滞留期間 = $\text{当期末残高} \div \frac{\text{当期発生高}}{12}$

(注3) 消費税等の会計処理は税抜方式を採用しておりますが、上記当期発生高には消費税等が含まれております。

(二) たな卸資産

科目	品名	金額(百万円)
製品	機械製品	29
	合計	29
原材料及び貯蔵品	製鋼材料	1,963
	一般材料	83
	鋼塊・鋼材	1,149
	補助材料	1,123
	合計	4,320
仕掛品	鑄鍛鋼品	18,674
	重機鉄構品	3,659
	鋼板	917
	機械製品	25,375
	合計	48,625

流動負債の部

(イ) 支払手形

(a) 相手先別内訳

相手先	金額(百万円)
(株)ジャスト	1,958
日鋼テクノ(株)	1,699
コヒレント・ジャパン(株)	1,617
(株)日鋼機械センター	1,218
(株)サン・テクトロ	633
その他	14,018
合計	21,145

(b) 期日別内訳

	25年4月	25年5月	25年6月	25年7月	25年8月	25年9月以降	合計
金額 (百万円)	5,515	5,194	4,843	5,113	186	292	21,145

(注) 平成25年4月期日の金額には当事業年度末日満期手形654百万円が含まれております。

(ロ) 買掛金

相手先	金額(百万円)
日鋼商事(株)	1,933
三井物産スチール(株)	1,015
芝浦鋼材(株)	978
コヒレント・ジャパン(株)	876
(株)テツゲン	874
その他	12,533
合計	18,212

(ハ) 前受金

相手先	金額(百万円)
伊藤忠丸紅鉄鋼(株)	3,403
三井物産プラントシステム(株)	2,741
WESTINGHOUSE ELECTRIQUE FRANCE SAS	2,527
住友商事(株)	1,299
前田建設工業(株)	1,080
その他	9,907
合計	20,959

固定負債の部
(イ) 長期借入金

借入先	金額(百万円)
シンジケートローン (幹事: (株)三井住友銀行・三井住友信託銀行(株))	(10,000) 10,000
(株)三井住友銀行	(-) 3,000
三井住友信託銀行(株)	(-) 1,800
(株)みずほコーポレート銀行	(-) 1,000
(株)日本政策投資銀行	(370) 595
三井生命保険(株)	(-) 500
明治安田生命保険(相)	(-) 400
農林中央金庫	(-) 200
合計	(10,370) 17,495

(注) 金額欄の上段括弧書(外書)は1年以内に返済を予定している金額で、貸借対照表には流動負債の「1年以内返済予定の長期借入金」に計上しております。

(ロ) 長期預り保証金

相手先	金額(百万円)
三菱重工業(株)	4,125
三井物産プラントシステム(株)	3,838
WESTINGHOUSE ELECTRIC CO LLC	2,790
STATE NUCLEAR POWER ENGINEERING CORPORATION LTD.	1,080
SHANGHAI ELECTRIC INTERNATIONAL ECONOMIC AND TRADING CO LTD	990
その他	3,961
合計	16,784

(3) 【その他】

該当事項はありません。

第6【提出会社の株式事務の概要】

事業年度	4月1日から3月31日まで
定時株主総会	6月下旬
基準日	3月31日
剰余金の配当の基準日	9月30日 3月31日
1単元の株式数	1,000株
単元未満株式の買取り・売渡し 取扱場所 株主名簿管理人 取次所 買取・売渡手数料	(特別口座) 東京都千代田区丸の内一丁目4番1号 三井住友信託銀行株式会社 証券代行部 (特別口座) 東京都千代田区丸の内一丁目4番1号 三井住友信託銀行株式会社 無料
公告掲載方法	電子公告により行う。但し、事故その他やむを得ない事由によって電子公告による公告ができない場合は、日本経済新聞に掲載して行う。 当社の公告掲載URLは次のとおり、 http://www.jsw.co.jp/
株主に対する特典	なし

(注) 当社定款の定めにより、単元未満株主は、会社法第189条第2項各号に掲げる権利、会社法第166条第1項の規定による請求をする権利、株主の有する株式数に応じて募集株式の割当て及び募集新株予約権の割当てを受ける権利並びに単元未満株式の売渡請求をする権利以外の権利を行使することはできません。

第7【提出会社の参考情報】

1【提出会社の親会社等の情報】

当社は、金融商品取引法第24条の7第1項に規定する親会社等はありません。

2【その他の参考情報】

当事業年度の開始日から有価証券報告書提出日までの間に、次の書類を提出しております。

(1)有価証券報告書及びその添付書類並びに確認書	(事業年度(第86期) 自平成23年4月1日 至平成24年3月31日)	平成24年6月26日 関東財務局長に提出
(2)内部統制報告書及びその添付書類		平成24年6月26日 関東財務局長に提出
(3)四半期報告書及び確認書	(第87期第1四半期 自平成24年4月1日 至平成24年6月30日) (第87期第2四半期 自平成24年7月1日 至平成24年9月30日) (第87期第3四半期 自平成24年10月1日 至平成24年12月31日)	平成24年8月10日 関東財務局長に提出 平成24年11月14日 関東財務局長に提出 平成25年2月14日 関東財務局長に提出
(4)臨時報告書	企業内容等の開示に関する内閣府令第19条第2項第9号の2(株主総会における議決権行使の結果)に基づく臨時報告書であります。 企業内容等の開示に関する内閣府令第19条第2項第9号(代表取締役の異動)に基づく臨時報告書であります。	平成24年6月27日 関東財務局長に提出 平成25年3月4日 関東財務局長に提出

第二部【提出会社の保証会社等の情報】

該当事項はありません。

独立監査人の監査報告書及び内部統制監査報告書

平成25年6月25日

株式会社日本製鋼所

取締役会 御中

新日本有限責任監査法人

指定有限責任社員
業務執行社員 公認会計士 大橋 洋史 印

指定有限責任社員
業務執行社員 公認会計士 南山 智昭 印

<財務諸表監査>

当監査法人は、金融商品取引法第193条の2第1項の規定に基づく監査証明を行うため、「経理の状況」に掲げられている株式会社日本製鋼所の平成24年4月1日から平成25年3月31日までの連結会計年度の連結財務諸表、すなわち、連結貸借対照表、連結損益計算書、連結包括利益計算書、連結株主資本等変動計算書、連結キャッシュ・フロー計算書、連結財務諸表作成のための基本となる重要な事項、その他の注記及び連結附属明細表について監査を行った。

連結財務諸表に対する経営者の責任

経営者の責任は、我が国において一般に公正妥当と認められる企業会計の基準に準拠して連結財務諸表を作成し適正に表示することにある。これには、不正又は誤謬による重要な虚偽表示のない連結財務諸表を作成し適正に表示するために経営者が必要と判断した内部統制を整備及び運用することが含まれる。

監査人の責任

当監査法人の責任は、当監査法人が実施した監査に基づいて、独立の立場から連結財務諸表に対する意見を表明することにある。当監査法人は、我が国において一般に公正妥当と認められる監査の基準に準拠して監査を行った。監査の基準は、当監査法人に連結財務諸表に重要な虚偽表示がないかどうかについて合理的な保証を得るために、監査計画を策定し、これに基づき監査を実施することを求めている。

監査においては、連結財務諸表の金額及び開示について監査証拠を入手するための手続が実施される。監査手続は、当監査法人の判断により、不正又は誤謬による連結財務諸表の重要な虚偽表示のリスクの評価に基づいて選択及び適用される。財務諸表監査の目的は、内部統制の有効性について意見表明するためのものではないが、当監査法人は、リスク評価の実施に際して、状況に応じた適切な監査手続を立案するために、連結財務諸表の作成と適正な表示に関連する内部統制を検討する。また、監査には、経営者が採用した会計方針及びその適用方法並びに経営者によって行われた見積りの評価も含め全体としての連結財務諸表の表示を検討することが含まれる。

当監査法人は、意見表明の基礎となる十分かつ適切な監査証拠を入手したと判断している。

監査意見

当監査法人は、上記の連結財務諸表が、我が国において一般に公正妥当と認められる企業会計の基準に準拠して、株式会社日本製鋼所及び連結子会社の平成25年3月31日現在の財政状態並びに同日をもって終了する連結会計年度の経営成績及びキャッシュ・フローの状況をすべての重要な点において適正に表示しているものと認める。

< 内部統制監査 >

当監査法人は、金融商品取引法第193条の2第2項の規定に基づく監査証明を行うため、株式会社日本製鋼所の平成25年3月31日現在の内部統制報告書について監査を行った。

内部統制報告書に対する経営者の責任

経営者の責任は、財務報告に係る内部統制を整備及び運用し、我が国において一般に公正妥当と認められる財務報告に係る内部統制の評価の基準に準拠して内部統制報告書を作成し適正に表示することにある。

なお、財務報告に係る内部統制により財務報告の虚偽の記載を完全には防止又は発見することができない可能性がある。

監査人の責任

当監査法人の責任は、当監査法人が実施した内部統制監査に基づいて、独立の立場から内部統制報告書に対する意見を表明することにある。当監査法人は、我が国において一般に公正妥当と認められる財務報告に係る内部統制の監査の基準に準拠して内部統制監査を行った。財務報告に係る内部統制の監査の基準は、当監査法人に内部統制報告書に重要な虚偽表示がないかどうかについて合理的な保証を得るために、監査計画を策定し、これに基づき内部統制監査を実施することを求めている。

内部統制監査においては、内部統制報告書における財務報告に係る内部統制の評価結果について監査証拠を入手するための手続が実施される。内部統制監査の監査手続は、当監査法人の判断により、財務報告の信頼性に及ぼす影響の重要性に基づいて選択及び適用される。また、内部統制監査には、財務報告に係る内部統制の評価範囲、評価手続及び評価結果について経営者が行った記載を含め、全体としての内部統制報告書の表示を検討することが含まれる。

当監査法人は、意見表明の基礎となる十分かつ適切な監査証拠を入手したと判断している。

監査意見

当監査法人は、株式会社日本製鋼所が平成25年3月31日現在の財務報告に係る内部統制は有効であると表示した上記の内部統制報告書が、我が国において一般に公正妥当と認められる財務報告に係る内部統制の評価の基準に準拠して、財務報告に係る内部統制の評価結果について、すべての重要な点において適正に表示しているものと認める。

利害関係

会社と当監査法人又は業務執行社員との間には、公認会計士法の規定により記載すべき利害関係はない。

以上

-
- (注) 1. 上記は、監査報告書の原本に記載された事項を電子化したものであり、その原本は当社(有価証券報告書提出会社)が別途保管しております。
2. 連結財務諸表の範囲にはXBR Lデータ自体は含まれていません。

独立監査人の監査報告書

平成25年6月25日

株式会社日本製鋼所

取締役会 御中

新日本有限責任監査法人

指定有限責任社員
業務執行社員 公認会計士 大橋 洋史 印

指定有限責任社員
業務執行社員 公認会計士 南山 智昭 印

当監査法人は、金融商品取引法第193条の2第1項の規定に基づく監査証明を行うため、「経理の状況」に掲げられている株式会社日本製鋼所の平成24年4月1日から平成25年3月31日までの第87期事業年度の財務諸表、すなわち、貸借対照表、損益計算書、株主資本等変動計算書、重要な会計方針、その他の注記及び附属明細表について監査を行った。

財務諸表に対する経営者の責任

経営者の責任は、我が国において一般に公正妥当と認められる企業会計の基準に準拠して財務諸表を作成し適正に表示することにある。これには、不正又は誤謬による重要な虚偽表示のない財務諸表を作成し適正に表示するために経営者が必要と判断した内部統制を整備及び運用することが含まれる。

監査人の責任

当監査法人の責任は、当監査法人が実施した監査に基づいて、独立の立場から財務諸表に対する意見を表明することにある。当監査法人は、我が国において一般に公正妥当と認められる監査の基準に準拠して監査を行った。監査の基準は、当監査法人に財務諸表に重要な虚偽表示がないかどうかについて合理的な保証を得るために、監査計画を策定し、これに基づき監査を実施することを求めている。

監査においては、財務諸表の金額及び開示について監査証拠を入手するための手続が実施される。監査手続は、当監査法人の判断により、不正又は誤謬による財務諸表の重要な虚偽表示のリスクの評価に基づいて選択及び適用される。財務諸表監査の目的は、内部統制の有効性について意見表明するためのものではないが、当監査法人は、リスク評価の実施に際して、状況に応じた適切な監査手続を立案するために、財務諸表の作成と適正な表示に関連する内部統制を検討する。また、監査には、経営者が採用した会計方針及びその適用方法並びに経営者によって行われた見積りの評価も含め全体としての財務諸表の表示を検討することが含まれる。

当監査法人は、意見表明の基礎となる十分かつ適切な監査証拠を入手したと判断している。

監査意見

当監査法人は、上記の財務諸表が、我が国において一般に公正妥当と認められる企業会計の基準に準拠して、株式会社日本製鋼所の平成25年3月31日現在の財政状態及び同日をもって終了する事業年度の経営成績をすべての重要な点において適正に表示しているものと認める。

利害関係

会社と当監査法人又は業務執行社員との間には、公認会計士法の規定により記載すべき利害関係はない。

以上

-
- (注) 1. 上記は、監査報告書の原本に記載された事項を電子化したものであり、その原本は当社(有価証券報告書提出会社)が別途保管しております。
2. 財務諸表の範囲にはXBRLデータ自体は含まれていません。