

【表紙】

【提出書類】	有価証券報告書
【根拠条文】	金融商品取引法第24条第1項
【提出先】	関東財務局長
【提出日】	平成25年6月18日
【事業年度】	第91期(自平成24年4月1日至平成25年3月31日)
【会社名】	日本鑄造株式会社
【英訳名】	NIPPON CHUZO K. K.
【代表者の役職氏名】	代表取締役社長 岩波 秀樹
【本店の所在の場所】	神奈川県川崎市川崎区白石町2番1号
【電話番号】	044(322)3751(大代表)
【事務連絡者氏名】	取締役経理部長 阿部 俊彦
【最寄りの連絡場所】	神奈川県川崎市川崎区白石町2番1号
【電話番号】	044(322)3751(大代表)
【事務連絡者氏名】	取締役経理部長 阿部 俊彦
【縦覧に供する場所】	株式会社東京証券取引所 (東京都中央区日本橋兜町2番1号)

第一部【企業情報】

第1【企業の概況】

1【主要な経営指標等の推移】

(1) 連結経営指標等

回次 決算年月	第87期 平成21年3月	第88期 平成22年3月	第89期 平成23年3月	第90期 平成24年3月	第91期 平成25年3月
売上高 (百万円)	19,880	13,974	15,480	14,152	11,334
経常利益 (百万円)	1,259	671	665	291	357
当期純利益又は 当期純損失() (百万円)	543	425	361	5	188
包括利益 (百万円)			358	345	245
純資産額 (百万円)	8,329	8,701	8,954	9,195	10,385
総資産額 (百万円)	23,355	19,711	19,374	18,237	18,600
1株当たり純資産額 (円)	198.13	207.01	213.04	218.77	202.35
1株当たり当期純利益金額 又は1株当たり当期純損失 金額() (円)	12.94	10.12	8.60	0.14	3.90
潜在株式調整後 1株当たり当期純利益金額 (円)					
自己資本比率 (%)	35.66	44.15	46.22	50.42	55.84
自己資本利益率 (%)	6.70	4.99	4.10		1.93
株価収益率 (倍)	6.96	11.47	13.37		32.31
営業活動による キャッシュ・フロー (百万円)	1,248	1,955	1,199	552	964
投資活動による キャッシュ・フロー (百万円)	254	266	57	111	840
財務活動による キャッシュ・フロー (百万円)	932	2,411	972	784	143
現金及び現金同等物 の期末残高 (百万円)	573	383	557	201	469
従業員数 (名)	339	276	286	288	304

(注) 1 売上高には、消費税等(消費税及び地方消費税)は含まれておりません。

2 潜在株式調整後1株当たり当期純利益金額については、潜在株式が存在しないため記載しておりません。

3 第90期の自己資本利益率及び株価収益率については、当期純損失であるため記載しておりません。

4 従業員数は、就業人員数を表示しております。

(2) 提出会社の経営指標等

回次 決算年月	第87期 平成21年3月	第88期 平成22年3月	第89期 平成23年3月	第90期 平成24年3月	第91期 平成25年3月
売上高 (百万円)	18,506	12,780	14,584	13,798	10,878
経常利益 (百万円)	1,241	608	588	270	331
当期純利益又は 当期純損失() (百万円)	547	300	312	22	170
資本金 (百万円)	2,102	2,102	2,102	2,102	2,627
発行済株式総数 (株)	42,059,500	42,059,500	42,059,500	42,059,500	51,351,500
純資産額 (百万円)	8,481	8,727	8,931	9,155	10,324
総資産額 (百万円)	22,712	19,337	19,393	18,426	18,622
1株当たり純資産額 (円)	201.76	207.63	212.48	217.81	201.16
1株当たり配当額 (円)	2.5	2.5	2.5	2.5	2.5
(内1株当たり中間配当額) (円)	()	()	()	()	()
1株当たり当期純利益金額 又は1株当たり当期純損失 金額() (円)	13.02	7.14	7.44	0.54	3.51
潜在株式調整後 1株当たり当期純利益金額 (円)					
自己資本比率 (%)	37.34	45.13	46.05	49.68	55.44
自己資本利益率 (%)	6.62	3.49	3.54		1.75
株価収益率 (倍)	6.91	16.24	15.46		35.90
配当性向 (%)	19.2	35.0	33.6		71.2
従業員数 (名)	265	261	270	272	284

- (注) 1 売上高には、消費税等(消費税及び地方消費税)は含まれておりません。
2 潜在株式調整後1株当たり当期純利益金額については、潜在株式が存在しないため記載しておりません。
3 第90期の自己資本利益率及び株価収益率については、当期純損失であるため記載しておりません。
4 従業員数は、就業人員数を表示しております。

2【沿革】

大正9年9月	初代浅野総一郎により日本鑄造株式会社の商号をもって創立され(資本金100万円)横浜市鶴見区において造船向けを主とした鑄造品の製造、販売を開始。
昭和23年12月	企業再建整備法に基づき日本鑄造株式会社より分離、新日本鑄造株式会社設立。(資本金2,500万円)
昭和27年11月	商号を日本鑄造株式会社に改称。
昭和31年2月	日本鋼管(株)よりロールの生産に関する業務を継承し、鑄鋼ロールの製造を開始。
昭和33年4月	川崎工場に特殊鑄鋼工場を新設。
昭和33年5月	日本鋼管(株)より鋼管圧延用鑄造品の生産に関する業務を継承し、圧延工具の製造を開始。
昭和36年10月	株式を東京証券取引所市場第二部に上場。
昭和37年11月	池上工場新設、高炉溶銑直接鑄造方式による製鋼用鑄型の製造を開始。
昭和40年9月	橋梁用強化支承の製造を開始。
昭和42年11月	福山工場新設、高炉溶銑直接鑄造方式による製鋼用鑄型の製造を開始。
昭和43年4月	池上工場に水平連続鑄造設備を新設、連続鑄造方式による鑄鉄素材(商品名マイティバー)の製造を開始。
昭和44年8月	東北メタル株式会社の株式を取得し、経営参加(連結子会社)
昭和47年12月	支承管理センター新設。(本社、川崎工場内)
昭和49年7月	川崎工場に製鋼工場を新設。
昭和50年4月	株主割当及び一般募集による新株式を発行、増資後の資本金が1,920百万円となる。
昭和51年4月	資本準備金の資本組入れにより資本金が2,016百万円となる。
昭和55年5月	株式会社ダット興業の株式を取得し、経営参加(連結子会社)
昭和59年1月	株式会社エヌシーシーを設立(連結子会社)
昭和59年6月	新規事業の展開に備えて土木建築及びスポーツに関連する事業、並びに不動産取引に関する事業を事業目的に追加。
昭和60年6月	ダイテツ工業株式会社と共同出資にて合弁会社エヌ・ディ・パウダー株式会社を設立(連結子会社)
昭和63年6月	鑄物砂の販売に関する事業を事業目的に追加。
平成元年10月	京浜機械株式会社を吸収合併、合併後の資本金が2,091百万円となる。
平成3年6月	川崎工場内の特殊鑄鋼品生産工場を池上地区に移設、池上工場として生産開始。
平成3年9月	株式会社富岡工場の株式を取得し、経営参加(連結子会社)
平成4年3月	ダイヤモンド・ボアート・エス・エイ(ベルギー国)と共同出資にて合弁会社エヌシーダイヤモンドスポーツ株式会社を設立(連結子会社)
平成12年3月	当社を存続会社とする吸収合併方式で、株式会社富岡工場は解散。 合併後の資本金が2,102百万円となる。
平成13年3月	当社を存続会社とする吸収合併方式で、東北メタル株式会社は解散。
平成13年3月	ティーエムケー(株)を設立(非連結子会社)。
平成13年4月	ティーエムケー(株)を新東北メタル(株)に社名変更(連結子会社)。
平成13年4月	橋梁用落橋防止装置分野に本格参入。
平成15年3月	川崎工場に取鍋脱ガス・雰囲気調整型鑄造設備を新設。
平成15年10月	川崎工場に8T高周波誘導電気炉を新設。
平成15年11月	川崎工場に橋梁用ゴム支承高速二軸試験機を新設。
平成17年3月	エヌシーダイヤモンド工業株式会社の清算結了。
平成20年3月	エヌ・ディ・パウダー株式会社の清算結了。
平成21年7月	新東北メタル株式会社の株式を日立建機株式会社へ一部(51%)譲渡。(持分法適用関連会社)
平成24年5月	日立建機株式会社との資本業務提携及び日立建機株式会社を割当先とする第三者割当による新株式発行を決議。
平成24年7月	日立建機株式会社から第三者割当増資の払込み(1,049百万円)を受け、増資後の資本金が2,627百万円となる。
平成24年12月	白石興産株式会社の株式を追加取得し、経営参加。(非連結子会社)
平成25年4月	川崎工場に建機部品工場を新設。

3【事業の内容】

当社グループは、当社、子会社4社、関連会社2社で構成されており、鑄造関連事業を主な事業内容としております。

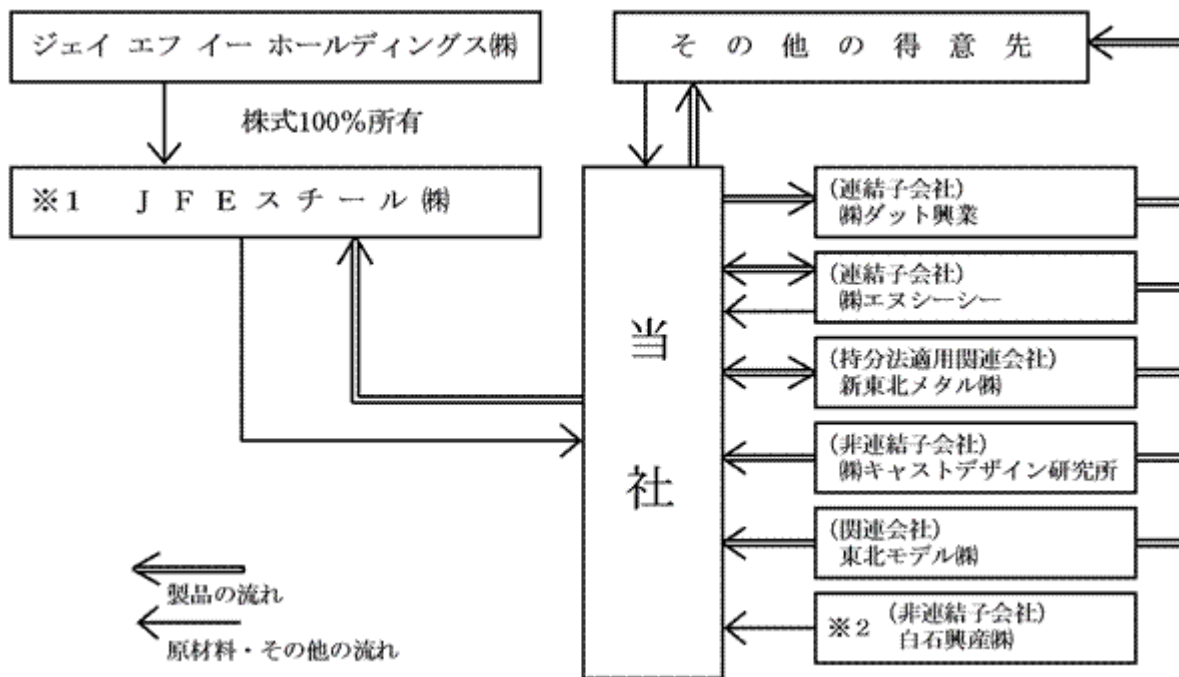
なお、JFEスチール(株)は当社の議決権34.5%を所有しており、その他の関係会社にあたります。又、当社の重要な販売先であると共に銑鉄、鋼屑等原材料の仕入先でもあります。

その事業内容と当社グループの分担は次のとおりであります。

なお、当社グループは「鑄造関連事業」の単一セグメントであるため、品種等の区分により記載しております。

事業内容	品種	分担会社
鑄造関連事業	鑄鋼品、鑄鉄品 鋼構造品、景観 加工品、その他	当社、新東北メタル(株) 当社、(株)ダット興業 当社、(株)エヌシーシー、 2 白石興産(株)、(株)キャストデザイン研究所、東北モデル(株)

事業の系統図は次のとおりであります。



(注) 1 JFEスチール(株)はその他の関係会社であります。

2 当連結会計年度に白石興産(株)の株式を追加取得し、関連会社から非連結子会社となっております。

4【関係会社の状況】

名称	住所	資本金又は 出資金 (百万円)	主要な事業 の内容	議決権の 所有(被所有)割合		関係内容
				所有割合 (%)	被所有 割合(%)	
(連結子会社) ㈱ダット興業	神奈川県 川崎市川崎区	46	道路及び橋梁 用機材の設計 製作販売	100.0		当社製品の販売 役員の兼任あり
㈱エヌシーシー	神奈川県 川崎市川崎区	40	鑄造設備機器 等の部品製造 販売、工事請 負	100.0		当社工場設備補修工事、 当社製品販売、当社所有 の建物を賃借 役員の兼任あり
(持分法適用関連会社) 新東北メタル㈱	秋田県 北秋田市	15	鑄鋼品の製造 販売	49.0		当社製品の外注委託
(その他の関係会社) ジェイ エフ イー ホールディングス㈱ (注)1	東京都 千代田区	147,143		0.0	34.5 (34.5)	JFEスチール㈱の完全親 会社であります。
JFEスチール㈱ (注)2						

被所有割合の()書きは間接被所有の割合を示しております。

(注) 1 有価証券報告書を提出しております。

2 「関連当事者情報」の項にて記載されております。

5【従業員の状況】

(1) 連結会社の状況

当社グループは、「鑄造関連事業」の単一セグメントであります。品種及び管理部門等の区分別の従業員を示すと次のとおりであります。

平成25年3月31日現在

区分	従業員数(名)
鑄鋼品、鑄鉄品	178
鋼構造品、景観	67
管理、その他	59
合計	304

(注) 従業員数は就業人員(当社グループからグループ外部への出向者は除き、グループ外部からの出向者を含み、パートタイマーを除く)であります。

(2) 提出会社の状況

平成25年3月31日現在

従業員数(名)	平均年齢(歳)	平均勤続年数(年)	平均年間給与(千円)
284	38.7	15.2	5,140

(注) 1 従業員数は就業人員(当社から社外への出向者は除き、社外からの出向者を含み、パートタイマーを除く)であります。

2 平均年間給与は、賞与及び基準外賃金を含んでおります。

(3) 労働組合の状況

当社グループは、日本基幹産業労働組合連合会に属し、平成25年3月31日現在の組合員数は175名であります。なお、労使関係について特に記載すべき事項はありません。

第2【事業の状況】

1【業績等の概要】

(1) 業績

当連結会計年度における当社グループを取りまく日本経済の環境は、東日本大震災からの復興需要を背景に緩やかな回復の途上にあり、昨年末からの円高修正・株高で景況感の改善が見られるものの、欧州債務問題の再燃や中国経済の変調等、海外経済の減速で先行き不透明な状況が続いております。また、設備投資についても、緩やかな持ち直しの動きが見られるものの、力強さに欠ける状況となっております。

こうした環境下において、当社グループの主たる指標である全国鑄鋼・鑄鉄品生産実績は前年度実績を下回り、当社グループも鑄鋼・鑄鉄品については建機向け鑄鋼品が好調だったものの、受注は5.3%減少し、売上高も前年度比3.8%の減少、一方の指標である公共投資は低位に推移し、厳しい状況が継続しており、当社グループも受注は7.4%減少し、売上高も前年度比3.2%の減少となりました。

また、錫再生事業の移管に伴う売上高の減少があり、グループ全体としての連結売上高は11,334百万円と前年度比19.9%の減収となりました。経常利益では、鑄鋼・鑄鉄品で建設機械向けの売上高の伸びが寄与し、公共投資関連では、資材・外注費低減等により利益を確保し、357百万円と前年度比22.8%の増益となりました。また、特別損益として製品補償損失引当金戻入額とPCB処理引当金の追加計上があり、当期純利益は法人税等改正の影響のあった前年度に比べ194百万円増の188百万円となりました。

(2) キャッシュ・フローの状況

当連結会計年度における営業活動によるキャッシュ・フローは税金等調整前当期純利益318百万円、減価償却実施額268百万円に加え、売上債権の減少によるキャッシュ・フローの増加により964百万円の収入（前連結会計年度は552百万円の収入）となりました。

投資活動によるキャッシュ・フローは有形固定資産の取得による支出787百万円及び無形固定資産の取得による支出21百万円により840百万円の支出（前連結会計年度は111百万円の支出）となりました。

財務活動によるキャッシュ・フローは日立建機株式会社に対する第三者割当増資の払込による収入1,049百万円に対し、短期借入金の純減少額280百万円、長期借入金の期日返済による支出519百万円、配当金の支払105百万円により143百万円の収入（前連結会計年度は784百万円の支出）となりました。

以上の結果、現金及び現金同等物の当連結会計年度末残高は前連結会計年度末に比べ267百万円増加し469百万円となりました。

2【生産、受注及び販売の状況】

当社グループは「鑄造関連事業」の単一セグメントであります。
 当連結会計年度における実績及び状況を品種別に示すと、次のとおりであります。

(1) 品種別製品生産実績 (百万円)

品種別	当連結会計年度	前年同期比(%)
素形材	5,900	5.3
エンジニアリング	3,399	1.8
その他	1,060	67.5
合計	10,360	20.0

(注) 1 金額は、製造原価によっております。
 2 上記金額には消費税等は含んでおりません。

(2) 品種別製品受注状況 (百万円)

品種別	当連結会計年度			
	受注高	前年同期比(%)	受注残高	前年同期比(%)
素形材	6,364	5.3	1,432	16.0
エンジニアリング	4,064	7.4	1,361	9.2
その他	733	77.0	55	19.3
合計	11,162	21.9	2,849	5.7

(注) 1 金額は、販売価格によっております。
 2 上記金額には消費税等は含んでおりません。

(3) 品種別販売実績 (百万円)

品種別	当連結会計年度	前年同期比(%)
素形材	6,638	3.8
エンジニアリング	3,949	3.2
その他	746	76.5
合計	11,334	19.9

(注) 1 主な相手先別の販売実績及び総販売実績に対する割合は、次のとおりであります。

相手先	前連結会計年度		当連結会計年度	
	金額	割合(%)	金額	割合(%)
JFEスチール(株)	3,141	22.2	697	6.2
日立建機(株)	148	1.0	1,408	12.4

2 上記金額には消費税等は含んでおりません。

3【対処すべき課題】

(1) 経営の基本方針

当社グループは、「株主に信頼され、顧客第一主義に徹し、社員の希望に満ちた生活を守るため、技術に立脚し、高収益を目指す」ことを経営理念としております。

この理念のもとに当社グループは、鑄造関連事業を主な分野として事業展開を行なっております。

高機能材としての低熱膨張材（LEX）はIT産業等の先端産業を支え、構造材としての極厚肉用球状黒鉛鑄鉄（スーパーダクタイル）は機械プラントメーカーの競争力向上に寄与しております。

また、公共投資関連では、ゴム支承・伸縮装置（マウラージョイント）が優れた耐震部材として橋梁建設を支え、建築接合金物がデザイン性を求められる建築物の構造に寄与しております。

また、当社グループは、グループの経営理念と社会的使命の実現を図るため、時代が当社グループに求めるものをすばやく感知し、最大限のスピードで自らを変革し、さらに挑戦して参ります。

(2) 目標とする経営指標

主たる経営指標としては、RO5%を安定確保できる収益体制作りを目標とし、収益性・効率性の高い経営を目指しております。

(3) 中長期的な経営戦略と会社の対処すべき課題

当社グループが対処すべき課題の最大のもは、不透明な経済環境が続くなかにおいても、強固な収益力に立脚した配当基盤の整備を図ることであります。

そのためには、次の施策を着実に実現して行くことが必要であると認識しております。

当社グループが保有する経営資源を最大限に活用したOnly 1、No.1商品の拡充・拡販
生産技術や生産管理の改善による製造の効率化とコスト合理化
既存商品の高機能化及び新たなニーズに基づく新商品開発による競争力の向上
公平・公正で健全な取引活動を通じた廉価購買の徹底

4【事業等のリスク】

当社グループが展開しております事業は、様々な要因により収益性等が左右されます。こうした要因になる可能性のある主なリスクは次のとおりです。

(1) 事業環境

経済状況と販売市場環境

当社グループの事業は、鉄鋼・プラント・産業機械・建設機械・橋梁・建築・自動車等の各需要分野の環境に依存しており、各商品市場や地域において競合他社との競争の中で販売展開を行っております。

民間設備投資や公共関連事業の動向により販売量及び販売価額に影響を及ぼす可能性があります。

原材料等の需給環境

当社グループは、各商品の原材料として、鉄鉄・鋼屑・非鉄金属・合金鉄及び鋼材・ゴム等を調達しております。

これらの原材料は、世界的、地域的需給や投機的動向により価額が変動し、販売市場価額に転嫁できない可能性があります。

また国内の需給状況がコストに影響を及ぼします。

その他の収益変動要因には、次の様な要因が含まれます。

- ・新商品等の開発状況
- ・設備投資等の効果発揮状況
- ・自然災害や事故災害による顧客への商品供給影響
- ・取引先での当社が予期できない状況

(2) その他の外的要因として、次の様な要因が収益又は資産価値に影響を及ぼす可能性があります。

為替レートの変動

金利の変動

公的規制

保有固定資産及び保有株式等の資産価値の変動

退職給付債務計算の前提条件の変動

5【経営上の重要な契約等】

(1) 当社が技術援助を受けている契約

技術導入先	国籍	内容	対価	契約期間
フリードリッヒ マウラーゼーネ	ドイツ	橋梁用伸縮装置の製造技術	売上高に対する ランニングロイヤルティ	昭和60年3月1日より 平成25年12月31日まで

(注) 契約期間満了の12ヶ月前までに当事者の一方が解約通知しない限り、2年間ずつ自動延長となっております。

(2) 日立建機株式会社との資本業務提携及び第三者割当による新株式発行

当社は、平成24年5月24日開催の取締役会において、日立建機株式会社（以下「日立建機」という。）との資本業務提携及び日立建機を割当先とする第三者割当による新株式発行を決議し、日立建機との間で株式引受契約書を締結いたしました。

1. 資本業務提携及び募集の目的、理由

当社は、平成21年7月に当社の連結子会社であった新東北メタル株式会社(秋田県北秋田市)株式の過半(51%)を日立建機に譲渡して以降、日立建機との取引関係は徐々に増加傾向にありましたが、昨年度以降、大型鉱山用の鑄鋼製建設機械部品を受注し、海外OEM及び国内工場での製造を行ってきました。当該分野につきましては、今後更に大きな需要の伸びが見込まれ、かねてより日立建機から生産能力の拡充を要請されております。しかし、国内における製造能力に限りがあるため、今般、当社が日立建機のサプライチェーンの一翼を担うことで、日立建機との間にグローバルな提携関係を築くこと及び日立建機向けに製造・販売する鑄造品の品質向上・価格低減・数量保全を図るといふ、当社及び日立建機の意向が一致し、平成24年5月24日付で資本業務提携及び第三者割当増資による資金調達を行うことを内容とした株式引受契約書を締結いたしました。

当該調達資金により、当社川崎製造所内に建機部品工場を新設し、日立建機向けの優先的製造ラインとすることで、当社成長戦略の中核に据える所存であります。

2. 資本業務提携の相手先の概要

(1) 名称	日立建機株式会社
(2) 所在地	東京都文京区後楽二丁目5番1号
(3) 代表者	代表執行役 執行役社長 辻本 雄一
(4) 事業内容	建設機械事業
(5) 資本金	81,577百万円
(6) 設立年月日	昭和45年10月1日
(7) 発行済株式数	215,115,038株
(8) 決算期	3月31日
(9) 従業員数	(連結) 21,814名 (単体) 4,901名 (平成24年3月31日現在)
(10) 連結売上高	817,143百万円(平成24年3月期)

6【研究開発活動】

連結財務諸表提出会社の研究開発は、経営戦略に基づいた生産性向上と商品開発及び基礎技術開発を目的として商品開発に必要な各種設備の整備も行い、また、JFEスチール株式会社との共同研究等の連携も行いながら推進しております。

当連結会計年度の主な研究開発の内容は次のとおりであり、研究開発費の総額は59百万円であります。

(1) 素形材関連開発

競争力のある新商品の開発に力を入れ、既存製品の品質改善・工期短縮を狙った生産技術改善に関する各種取り組みを実施し、以下のような成果を得ております。

再生砂の性質改善

当社鑄鋼工場のツーサンド方式において、砂の回収率向上と再生砂性質の改善をめざし、新しい砂再生プロセスを開発いたしました。現在、改善効果が認められ、実用化を検討しております。

低熱膨張材料（商品名：LEX）

当社の低熱膨張鑄鋼材特性を更に改善するため、鋭意研究に努めております。また、材料経年変化試験を継続しております。合金設計ならびに特殊熱処理条件の最適化を図り、鑄造品の熱膨張係数をより小さく、経年変化をより少なくすることによって、客先のニーズを充足し他社との差別化を進めております。

大型鉱山建設機械用高強度鑄鋼材の開発と製品化

鉄鉱石や石炭、銅鉱石などの鉱山掘削が世界的に拡大しており、連動して超大型油圧ショベルやダンプトラックといった鉱山機械の需要が急増しております。直近では、当社は世界最大規模の鉱山機械向け鑄鋼品製造ラインを立ち上げるとともに、長年蓄積してきた鑄鋼製造技術を活かし、大型鉱山建設機械用鑄鋼品に要求される高度なスペックを充足する高強度鑄鋼材を開発し、製品化しております。

ハイブリッド二次精錬炉の開発（設備名：HSR）

既存の25トン保持炉に真空精錬機能を付加した二次精錬炉を設置し、新しい精錬方法を開発・実用化いたしました。重電機器用など低合金鑄鋼品へ適用し、欠陥発生率を低減、工期を短縮いたしました。今後、一般鑄鋼品の品質向上を図り、更なる高品質化と競争力の確保を強化していきます。

(2) エンジニアリング関連開発

利用者サイドに立った提案を念頭におき、既存商品の高機能化、高付加価値化を主体とした研究開発を推進いたしました。

機能分離型支承による免震設計

当社を含む民間8社と独立行政法人土木研究所との共同研究の成果品である『すべり系支承を用いた地震力遮断機構を有する橋梁の免震設計法マニュアル（案）』が発刊されたため、機能分離型支承の受注が増加いたしました。更なる適用拡大の研究やコストダウンの研究を実施し、当社の機能分離型支承の拡販を図ります。

機能分離型支承の商品ラインナップを充実化させるため、新たに、摩擦材の開発及びゴム系以外のダンパー材の開発を実施しております。そのなかで、橋梁用に低降伏点鋼を使用したLENS型せん断パネルダンパーを商品化し、販売実績を上げてまいります。また、その技術を建築物に転用し、レンズ型制震ダンパーとして商品化いたしました。今後も、顧客ニーズにあった新商品開発に努めてまいります。

超高減衰ゴム支承（商品名：HDR-S）

価格優位性、高機能性を武器として、比較設計によりHDR-S支承の提案に努め、堅実な受注成果をあげました。更なる適用拡大の研究やコストダウンの研究を実施し、HDR-S支承の提案に注力いたしました。

高欄・転落防止柵・橋梁用車両防護柵（商品名：Rhizo）

2006年度グッドデザイン賞受賞を背景に、拡販を図るべく、コストダウンの追求、新タイプの支柱の開発を実施し、Rhizoの提案に注力いたしました。新シリーズとしては、3本レール型（補修案件向け）の開発を実施し商品化が完了いたしました。今後も、商品の充実化を図るため、新タイプの開発を実施してまいります。

建築接合金物のNo.1技術力の保持

これまでの開発実績と技術力・営業力を活かして受注・納品した虎ノ門ヒルズの鑄鋼品の実績をもとに、設計・実務担当者から他の設計事務所・ゼネコンへ広く認知されてきております。また、国土交通大臣認定品「NCノード」、「角丸ジョイント」、「NAP715」の受注比率も高まり、設計図に指定された案件が増加し、当該開発商品が受注確率の向上に寄与していることが裏付けられました。今後も顧客のニーズ把握と、魅力ある商品開発に努めてまいります。

7【財政状態、経営成績及びキャッシュ・フローの状況の分析】

(1) 重要な会計方針

当社グループの連結財務諸表は、わが国において一般に公正妥当と認められる会計基準に基づき作成されております。

当社グループの連結財務諸表で採用する重要な会計方針は、第5(経理の状況)の連結財務諸表の「連結財務諸表作成のための基本となる重要な事項」に記載しております。

(2) 当連結会計年度の経営成績の分析

売上高

鑄鋼・鑄鉄品は、建機向け鑄鋼品が好調だったものの、6,638百万円(前年同期比3.8%減)、また、公共投資関連は、低位に推移し厳しい状況が継続しており、3,949百万円(前年同期比3.2%減)となりました。

さらに錫再生事業の移管に伴う売上高の減少があり、全社売上高は、11,334百万円(前年同期比19.9%減)となりました。

売上原価

売上原価は、原材料・加工費の高騰の中で、各種合理化の推進とコスト削減に努め、10,014百万円(前年同期比22.6%減)となりました。

販売費及び一般管理費

販売費及び一般管理費は、987百万円(前年同期比4.3%増)となりました。

営業利益

営業利益は、売上高が減少したものの売上原価のコスト削減に努めた結果、333百万円(前年同期比24.3%増)となりました。

営業外損益

営業外損益は、23百万円(前年同期比5.3%増)の利益となりました。

経常利益

この結果、経常利益は、357百万円(前年同期比22.8%増)となりました。

特別損益

特別損益としては、製品補償損失引当金戻入額がありましたが、固定資産除売却損に加えPCB処理引当金繰入額があり、38百万円(前年同期比79.8%減)の損失となりました。

当期純利益

以上の結果、税金等調整前当期純利益は318百万円となり、法人税、住民税及び事業税及び法人税等調整額控除後の当期純利益は188百万円(前年同期は5百万円の損失)となりました。

(3) 当連結会計年度の財政状態の分析

資産の部

当連結会計年度末の総資産額は、建機部品工場の新設による有形固定資産の増加に伴い、前連結会計年度末に比べ362百万円増加し、18,600百万円となりました。

負債の部

当連結会計年度末の負債額は、短期借入金及び長期借入金の減少により、前連結会計年度末に比べ827百万円減少し、8,214百万円となりました。

純資産の部

当連結会計年度末の純資産額は、配当金の支払い等による利益剰余金の減少があったものの、日立建機株式会社に対する第三者割当増資により、前連結会計年度末に比べ1,190百万円増加し、10,385百万円(前年同期比12.9%増)となりました。

株主資本額につきましては、当期純利益の計上、及び日立建機株式会社に対する第三者割当増資により5,926百万円となり、繰越利益剰余金は2,777百万円となりました。

(4) 経営成績に重要な影響を与える要因について

当社グループの経営成績に重要な影響を与える要因については「第2 事業の状況 4 [事業等のリスク]」に記載のとおりであります。

(5) 資本の財源及び資金の流動性についての分析

営業活動によるキャッシュ・フロー

当連結会計年度における営業活動によるキャッシュ・フローは964百万円の収入（前連結会計年度は552百万円の収入）となりました。

その主な要因としては税金等調整前当期純利益318百万円、減価償却実施額268百万円に加え、売上債権の減少による収入1,120百万円によるものです。

投資活動によるキャッシュ・フロー

当連結会計年度における投資活動によるキャッシュ・フローは840百万円の支出（前連結会計年度は111百万円の支出）となりました。

その主な要因としては有形固定資産の取得による支出787百万円及び無形固定資産の取得による支出21百万円によるものです。

財務活動によるキャッシュ・フロー

当連結会計年度における財務活動によるキャッシュ・フローは143百万円の収入（前連結会計年度は784百万円の支出）となりました。

その主な要因としては第三者割当増資の払込による収入1,049百万円、短期借入金の純減少額280百万円、長期借入金の期日返済519百万円、配当金の支払105百万円によるものです。

以上の結果、当連結会計年度における現金及び現金同等物の残高は前連結会計年度末に比べ267百万円増加し、469百万円となりました。

(6) 経営者の問題認識と今後の方針

当社グループの当連結会計年度におけるROSIは3.2%となり、目標としていた5%の確保には至りませんでした。安定的に5%以上を確保するため、「第2 事業の状況 3 [対処すべき課題]」に記載しております諸施策を継続的に実行してまいります。

第3【設備の状況】

1【設備投資等の概要】

当連結会計年度の設備投資については、大型鉱山建設機械用の鑄鋼部品を製造する機械及び装置を中心に1,020百万円であります。

このほか、生産能力に重要な影響を及ぼす設備の異動はありません。

また、当社グループは「鑄造関連事業」の単一セグメントであるため、セグメント別の記載を省略しております。

2【主要な設備の状況】

提出会社

平成25年3月31日現在

事業所名 (所在地)	設備の内容	帳簿価額(百万円)						従業員数 (名)
		建物 及び構築物	機械装置 及び運搬具	土地 (面積千㎡)	リース 資産	その他	合計	
本社川崎工場 (注)1 (神奈川県川崎市川崎区)	鑄造関連製造設備	793	158	7,006 (70)		40	7,998	186
池上工場 (注)1,2 (神奈川県川崎市川崎区)	鑄造関連製造設備	97	77	()		1	176	28
福山製造所 (注)1,2 (広島県福山市)	鑄造関連製造設備	267	89	()		22	379	59
その他 (注)1,3	その他設備	206	1	197 (42)		0	406	11

(注)1 帳簿価額のうち「その他」は、工具、器具備品の合計で建設仮勘定は除いております。

なお、金額には消費税等は含まれておりません。

2 土地の全部を賃借しております。年間賃借料は72百万円であります。

3 その他の主なものは、厚生施設にかかるものであります。

4 当社は単一セグメントであるため、「セグメントの名称」の記載を省略しております。

3【設備の新設、除却等の計画】

老朽化更新及び生産性の向上、原価低減、品質向上等を図るため設備投資を計画しており、投資予定金額は320百万円であります。

その計画は、次のとおりであります。

なお、当社グループは「鑄造関連事業」の単一セグメントであるため、セグメント別の記載を省略しております。

会社名 事業所名	所在地	設備の内容	投資予定金額		資金調達 方法	着手及び完了予定		完成後の 増加能力
			総額 (百万円)	既支払額 (百万円)		着手	完了	
日本鑄造株式会社 本社川崎工場	神奈川県 川崎市 川崎区	業務合理化及び 鑄造関連製造設備	247		自己資金	平成25年 4月	平成26年 3月	老朽化更新等 によるもので 生産能力には 影響がありま せん。
日本鑄造株式会社 福山製造所	広島県 福山市	同上	72		同上	同上	同上	

(注)1 上記の金額には、消費税等は含まれておりません。

2 経常的な設備の更新のための除・売却を除き、重要な設備の除・売却の計画はありません。

第4【提出会社の状況】

1【株式等の状況】

(1)【株式の総数等】

【株式の総数】

種類	発行可能株式総数(株)
普通株式	150,000,000
計	150,000,000

【発行済株式】

種類	事業年度末現在 発行数(株) (平成25年3月31日)	提出日現在 発行数(株) (平成25年6月18日)	上場金融商品取引所 名又は登録認可金融 商品取引業協会名	内容
普通株式	51,351,500	51,351,500	東京証券取引所 市場第二部	権利内容に何ら限定のない当社における標準となる株式。 なお、単元株式数は1,000株であります。
計	51,351,500	51,351,500		

(2)【新株予約権等の状況】

該当事項はありません。

(3)【行使価額修正条項付新株予約権付社債券等の行使状況等】

該当事項はありません。

(4)【ライツプランの内容】

該当事項はありません。

(5)【発行済株式総数、資本金等の推移】

年月日	発行済株式 総数増減数 (株)	発行済株式 総数残高 (株)	資本金増減額 (百万円)	資本金残高 (百万円)	資本準備金 増減額 (百万円)	資本準備金 残高 (百万円)
平成24年7月2日(注)	9,292,000	51,351,500	524	2,627	524	524

(注) 有償第三者割当

発行価格 113円

資本組入額 56.5円

割当先 日立建機株式会社

(6)【所有者別状況】

平成25年3月31日現在

区分	株式の状況(1単元の株式数1,000株)							単元未満 株式の状況 (株)	
	政府及び 地方公共 団体	金融機関	金融商品 取引業者	その他の 法人	外国法人等		個人 その他		計
					個人以外	個人			
株主数 (人)		7	31	41	10	3	4,132	4,224	
所有株式数 (単元)		3,743	1,481	27,509	288	21	18,237	51,279	72,500
所有株式数 の割合(%)		7.30	2.89	53.65	0.56	0.04	35.56	100.00	

(注) 1 株主名簿上の自己株27,323株のうち、「個人その他」欄に27単元、「単元未満株式の状況」欄に323株記載してあります。

2 「その他の法人」の欄には、株式会社証券保管振替機構(失念株式)名義の株式が7単元含まれております。

(7)【大株主の状況】

平成25年3月31日現在

氏名又は名称	住所	所有株式数 (千株)	発行済株式総数に対する 所有株式数の割合(%)
JFEスチール株式会社	東京都千代田区内幸町2丁目2-3	17,435	33.95
日立建機株式会社	東京都文京区後楽2丁目5-1	9,292	18.09
株式会社みずほ銀行	東京都千代田区内幸町1丁目1-5	1,464	2.85
株式会社横浜銀行	神奈川県横浜市西区みなとみらい 3丁目1-1	1,126	2.19
日本トラスティ・サービス信託 銀行株式会社(信託口4)	東京都中央区晴海1丁目8-11	643	1.25
林田 芳太郎	福岡県福岡市南区	500	0.97
村山 信也	東京都西多摩郡	489	0.95
日本証券金融株式会社	東京都中央区日本橋茅場町1丁目2-10	403	0.78
株式会社SBI証券	東京都港区六本木1丁目6-1	365	0.71
JFEミネラル株式会社	東京都港区芝3丁目8-2	235	0.46
田淵 晴士	広島県庄原市	235	0.46
計		32,187	62.68

(注) 1 前事業年度末において主要株主でなかった日立建機株式会社は、当事業年度末現在では主要株主となっております。

2 上記の所有株式数のうち、信託業務に係る株式数は次のとおりであります。

日本トラスティ・サービス信託銀行株式会社(信託口4) 643千株

(8) 【議決権の状況】
【発行済株式】

平成25年3月31日現在

区分	株式数(株)	議決権の数(個)	内容
無議決権株式			
議決権制限株式(自己株式等)			
議決権制限株式(その他)			
完全議決権株式(自己株式等)	(自己保有株式) 普通株式 27,000		権利内容に何ら限定のない当社における標準となる株式。 なお、単元株式数は1,000株であります。
完全議決権株式(その他)	普通株式 51,252,000	51,252	同上
単元未満株式	普通株式 72,500		
発行済株式総数	51,351,500		
総株主の議決権		51,252	

- (注) 1 「完全議決権株式(その他)」欄の普通株式には、株式会社証券保管振替機構(失念株式)名義の株式が7,000株(議決権7個)含まれております。
2 「単元未満株式」欄の普通株式には、当社所有の自己株式323株が含まれております。

【自己株式等】

平成25年3月31日現在

所有者の氏名 又は名称	所有者の住所	自己名義 所有株式数 (株)	他人名義 所有株式数 (株)	所有株式数 の合計 (株)	発行済株式総数 に対する所有 株式数の割合(%)
(自己保有株式) 日本鑄造株式会社	川崎市川崎区白石町2番1号	27,000		27,000	0.1
計		27,000		27,000	0.1

(9) 【ストックオプション制度の内容】
該当事項はありません。

2 【自己株式の取得等の状況】

【株式の種類等】

会社法第155条第7号に該当する普通株式の取得

(1) 【株主総会決議による取得の状況】
該当事項はありません。

(2) 【取締役会決議による取得の状況】
該当事項はありません。

(3) 【株主総会決議又は取締役会決議に基づかないものの内容】

会社法第192条第1項の規定に基づく単元未満株式の買取請求による取得

区分	株式数(株)	価額の総額(百万円)
当事業年度における取得自己株式	706	0
当期間における取得自己株式	388	0

(注) 当期間における取得自己株式には、平成25年6月1日から有価証券報告書提出日までの単元未満株式の買取による株式数は含まれておりません。

(4) 【取得自己株式の処理状況及び保有状況】

区分	当事業年度		当期間	
	株式数(株)	処分価額の総額(百万円)	株式数(株)	処分価額の総額(百万円)
引き受ける者の募集を行った取得自己株式				
消却の処分を行った取得自己株式				
合併、株式交換、会社分割に係る移転を行った取得自己株式				
その他				
保有自己株式数	27,323		27,711	

(注) 当期間における保有自己株式数には、平成25年6月1日から有価証券報告書提出日までの単元未満株式の買取による株式数は含まれておりません。

3 【配当政策】

当社は、経営基盤の強化及び将来の事業展開に備えるための内部留保の充実等を勘案した上で、株主の皆様方に対する利益還元を実現していくことを基本方針としております。

当社の剰余金の配当は、中間配当及び期末配当の年2回を基本方針としております。配当の決定機関は、中間配当は取締役会、期末配当は株主総会であります。

なお、当社は定款に取締役会決議によって中間配当を行うことができる旨を定めております。

以上の方針に則り、当期の期末配当金は、1株当たり2.5円とさせていただきました。

また、次期の配当につきましても、当期並みを予定いたしております。

なお、当事業年度に係る剰余金の配当は以下のとおりであります。

決議年月日	配当金の総額(百万円)	1株当たり配当額(円)
平成25年6月18日 定時株主総会決議	128	2.5

4【株価の推移】

(1)【最近5年間の事業年度別最高・最低株価】

回次	第87期	第88期	第89期	第90期	第91期
決算年月	平成21年3月	平成22年3月	平成23年3月	平成24年3月	平成25年3月
最高(円)	223	156	126	226	150
最低(円)	60	90	62	104	76

(注) 最高・最低株価は東京証券取引所(市場第二部)におけるものです。

(2)【最近6月間の月別最高・最低株価】

月別	平成24年10月	11月	12月	平成25年1月	2月	3月
最高(円)	87	99	118	143	150	138
最低(円)	76	80	96	115	114	126

(注) 最高・最低株価は東京証券取引所(市場第二部)におけるものです。

5【役員の状況】

役名	職名	氏名	生年月日	略歴		任期	所有株式数 (千株)
代表取締役 社長		岩波 秀樹	昭和26年8月18日生	昭和49年4月 平成10年4月 平成12年4月 平成15年4月 平成17年4月 平成20年4月 平成21年4月 平成23年4月 平成23年6月	日本鋼管株式会社入社 同社総合企画部経営計画グループマネージャー 同社関連企業総括チームマネージャー JFEスチール株式会社第1関連企業部長 同社常務執行役員就任 同社専務執行役員就任 ジェイ エフ イー ホールディングス株式会社専務執行役員就任 当社入社常勤顧問 当社代表取締役社長就任(現任)	(注)5	16
常務取締役	素形材事業部長	矢嶋 光寛	昭和25年12月2日生	昭和49年9月 平成9年7月 平成10年6月 平成16年1月 平成16年6月 平成16年10月 平成19年6月 平成23年4月 平成23年6月	当社入社 当社総務部長 当社人事総務部長 当社監査部長 当社取締役就任 当社調達部長 当社財務担当 当社常務取締役就任(現任) 当社素形材事業部長(現任) 株式会社キャストデザイン研究所代表取締役社長就任(現任)	(注)4	47
取締役	素形材事業部副事業部長(兼)営業部長(兼)大阪支社長	山口 通	昭和26年2月20日生	昭和49年4月 平成10年4月 平成15年4月 平成19年7月 平成21年6月 平成24年10月	当社入社 当社素形材事業部営業部部長 当社素形材事業部大阪営業所長 当社素形材事業部営業部理事 当社取締役就任(現任) 当社素形材事業部営業部長(現任) 当社素形材事業部副事業部長(現任) 当社大阪支社長(現任)	(注)5	20
取締役	エンジニアリング事業部長(兼)営業部長	出原 剛至	昭和26年11月9日生	昭和45年4月 平成15年4月 平成17年4月 平成17年7月 平成19年4月 平成20年7月 平成23年4月 平成23年6月 平成25年4月	日本鋼管株式会社入社 JFEエンジニアリング株式会社鋼構造橋梁営業部開発営業室長 当社出向 当社エンジニアリング事業部営業部長(現任) 当社入社(JFEエンジニアリング株式会社より移籍) 当社理事 当社エンジニアリング事業部副事業部長 当社取締役就任(現任) 当社エンジニアリング事業部長(現任)	(注)5	8

役名	職名	氏名	生年月日	略歴		任期	所有株式数 (千株)
取締役	技術研究所 担当(兼)品 質保証担当 (兼)環境・ 設備担当	蛸 名 一 樹	昭和27年10月19日生	平成14年4月 平成20年1月 平成22年7月 平成23年4月 平成23年6月 平成23年12月 平成24年4月 平成25年4月	当社入社 当社エンジニアリング事業部生産技術 部長 当社理事 当社調達部長 当社取締役就任(現任) 当社品質保証担当(現任) 当社エンジニアリング事業部副事業部 長 当社エンジニアリング事業部生産 技術部長 当社技術研究所担当(現任) 当社環境・設備担当(現任)	(注)5	9
取締役	経理部長	阿 部 俊 彦	昭和31年9月27日生	昭和54年4月 平成15年4月 平成17年4月 平成18年11月 平成19年6月 平成20年10月 平成21年7月 平成23年4月 平成23年6月 平成23年9月 平成24年4月 平成24年8月	日本鋼管株式会社入社 ジェイ エフ イー ホールディングス 株式会社経理部門出向 JFE条鋼株式会社出向 同社経理部長 当社出向 当社財務部長 当社入社(JFEスチール株式会社より移 籍) 当社理事 当社人事総務担当 当社取締役就任(現任) 当社人事総務部長 当社監査部長 当社経理部長(現任)	(注)5	11
取締役	エンジニア リング事業 部副事業部 長(兼)生産 技術部長	家 村 剛	昭和29年8月4日生	昭和55年4月 平成23年4月 平成24年4月 平成25年4月 平成25年6月	日本鋼管株式会社入社 JFEエンジニアリング株式会社海外事 業本部鋼構造部長 同社鋼構造本部橋梁事業部海外橋梁部 長 当社出向 当社エンジニアリング事業部副事業部 長(現任) 当社エンジニアリング事業部生産技術 部長(現任) 当社取締役就任(現任)	(注)5	
取締役		岡 安 修 哉	昭和30年11月24日生	昭和54年4月 平成22年4月 平成23年4月 平成25年6月	日立建機株式会社入社 同社生産・調達本部生産技術センタ長 同社生産・調達本部副本部長(現任) 当社取締役就任(現任)	(注)5	

役名	職名	氏名	生年月日	略歴	任期	所有株式数 (千株)
監査役 常勤		北條 幸一	昭和27年9月18日生	昭和50年4月 日本鋼管株式会社入社 平成11年4月 同社福山製鉄所業務部資材グループマネージャー 平成11年7月 当社出向 平成13年10月 当社管理センター企画管理部長 平成16年10月 当社入社(JFEスチール株式会社より移籍) 当社監査部長(兼)調達部工場調達グループマネージャー 平成19年6月 当社取締役就任 当社調達部長 平成23年6月 当社監査役就任(現任)	(注)6	23
監査役		鍋島 祐樹	昭和35年4月3日生	昭和60年4月 川崎製鉄株式会社入社 平成21年4月 JFEスチール株式会社東日本製鉄所(千葉地区)製鋼部長 平成23年4月 同社製鋼技術部長(現任) 平成23年6月 当社監査役就任(現任)	(注)6	
監査役		松岡 才二	昭和34年5月25日生	昭和59年4月 川崎製鉄株式会社入社 平成21年4月 JFEスチール株式会社スチール研究所鋼管・鋳物研究部長(知多駐在) 平成22年4月 同社スチール研究所電磁鋼板研究部長(倉敷駐在) 平成25年4月 同社スチール研究所研究企画部長(千葉駐在)(現任) 平成25年6月 当社監査役就任(現任)	(注)7	
監査役		郷田 徹	昭和37年2月21日生	昭和59年4月 川崎製鉄株式会社入社 平成23年4月 JFEスチール株式会社マニラ事務所長 平成25年4月 同社監査役事務局主任部員(現任) 平成25年6月 当社監査役就任(現任)	(注)7	
						134

- (注) 1 所有株式数は千株未満を切り捨てて表示しております。
2 取締役岡安修哉は、会社法第2条第15号に定める社外取締役であります。
3 監査役鍋島祐樹、監査役松岡才二及び監査役郷田徹は、会社法第2条第16号に定める社外監査役であります。
4 平成24年3月期に係る定時株主総会終結のときから平成26年3月期に係る定時株主総会終結のときまでであります。
5 平成25年3月期に係る定時株主総会終結のときから平成27年3月期に係る定時株主総会終結のときまでであります。
6 平成23年3月期に係る定時株主総会終結のときから平成27年3月期に係る定時株主総会終結のときまでであります。
7 平成25年3月期に係る定時株主総会終結のときから平成29年3月期に係る定時株主総会終結のときまでであります。

6【コーポレート・ガバナンスの状況等】

(1)【コーポレート・ガバナンスの状況】

(1) 企業統治の体制の概要

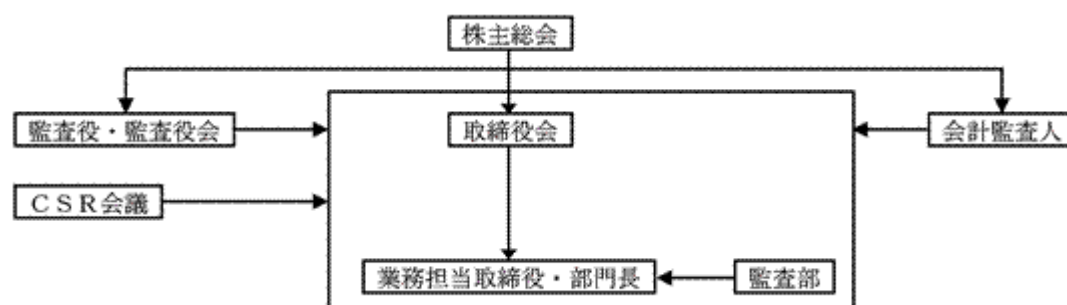
当社は、経営の基本方針を実施するにあたり、「法と企業倫理に従って、誠実で公正な事業活動」を展開することを基本としており、コーポレート・ガバナンスの更なる充実に向けて、「CSR会議」の設置その他の様々な取組みを行っております。

企業理念並びに定款、取締役会規則などをはじめとする、業務遂行にかかわるすべての規程・規則が遵守されるよう図るとともに、企業活動にかかわる法令変更又は社会環境の変化にしたがい諸規程・規則について適宜見直しを行うことにしております。

業務執行は、各部門の業務規程等に則り行われており、業務執行の適正性と財務報告の正確性を確保しております。

(2) 企業統治の体制を採用する理由

業務の意思決定・執行及び監督について、リスク管理、コンプライアンスの徹底及び内部統制の向上を図るため、以下の体制を採用しております。



(3) 内部統制システム及びリスク管理体制の整備状況

[取締役会]

取締役の定数につきましては、15名以内とする旨を定款に定めております。

また、当社は、取締役の選任決議については、議決権を行使することができる株主の議決権の3分の1以上を有する株主が出席し、その議決権の過半数をもって行うこと及び累積投票によらない旨、定款に定めております。

現在の取締役会は、1名の社外取締役を含む8名で構成しております。

また、取締役会は1回/月で開催され、監査役も出席して取締役会の意思決定及び取締役の業務執行状況リスク認識を監視しております。

さらに重要案件が生じた場合には、随時臨時取締役会を開催して意思決定をしております。

なお、当社は、株主総会の円滑な運営を目的として、会社法第309条第2項の規定によるものとされる決議は、議決権を行使することができる株主の議決権の3分の1以上を有する株主が出席し、その議決権の3分の2以上をもってこれを行う旨、定款に定めております。

また、当社は、以下の株主総会決議事項につき取締役会で決議できる旨、定款に定めております。

1. 機動的な資本政策が遂行できることを目的として、会社法第165条第2項の規定により、取締役会の決議によって、自己の株式を取得することができる旨、定款に定めております。
2. 株主への機動的な利益還元を行うため、取締役会の決議によって、毎年9月30日の最終の株主名簿に記載又は記録された株主又は登録株式質権者に対し、会社法第454条第5項の規定による剰余金の配当(中間配当)をすることができる旨、定款に定めております。
3. 取締役及び監査役が期待される役割を十分に発揮できることを目的として、会社法第426条第1項の規定により、取締役会の決議によって、同法第423条第1項の取締役及び監査役(取締役及び監査役であった者を含む)の責任を法令の限度において免除することができる旨、定款に定めております。

[監査役・監査役会]

当社は、監査役制度を採用し監査役会を設置しております。

監査役会は、社外監査役3名を含んだ4名で構成しており定期的に開催されております。

また、監査役は取締役会・CSR会議等への出席のほか決算書を閲覧する等、取締役の職務の執行状況を十分監視できる体制になっております。

[内部監査]

内部監査は、監査部を設置して業務の執行状況についてコーポレート・ガバナンス向上の視点で、部門長の業務執行等について監査・指導を行うとともに、監査役と連携して内部統制にかかわる監査・指導を行っております。

[会計監査]

会計監査は、平成17年3月期から新日本有限責任監査法人により、会社法・金融商品取引法の規定に基づいた連結・個別の財務諸表について監査を受けております。

当社と同監査法人又は業務執行社員との間には、公認会計士法の規定により記載すべき利害関係はありません。

[CSR会議]

コーポレート・ガバナンスをより充実させるため、平成18年2月にCSR会議を設置し、コンプライアンス委員会をはじめとする各委員会で業務執行の倫理法令遵守及び有効性・効率性の視点から適宜ルールやリスク対応方針などを検討整備することにしております。

(4) 社外取締役及び社外監査役

(員数並びに社外取締役及び社外監査役と当社との人的関係、資本的关系、又は取引関係その他の利害関係について)

当社の社外取締役は1名、社外監査役は3名であり、当該社外取締役及び社外監査役と当社の間には、人的関係、資本的关系又は取引関係その他の利害関係はありません。

(社外取締役及び社外監査役が当社の企業統治において果たす機能及び役割)

社外取締役には、豊富な経験や国際的な視野に立った見識を当社の経営に活かしていただくべく、当社の経営陣とは独立した中立の立場から、経営判断が会社内部者の論理に偏ることがないように、チェック機能を担っていただくことを期待しております。

また、社外監査役には、経営の健全性を確保し、その透明性をあげるために、経営者としての高い見識・豊富な経験に基づく外部的視点を活かし、当社の経営を監視することを担っていただいております。

(社外取締役及び社外監査役の選任状況)

当社の社外取締役は1名、社外監査役は3名であります。

役名	氏名	略歴
社外取締役	岡 安 修 哉	日立建機(株)生産・調達本部副本部長 平成25年6月 当社社外取締役就任
社外監査役	鍋 島 祐 樹	JFEスチール(株)製鋼技術部長 平成23年6月 当社社外監査役就任
社外監査役	松 岡 才 二	JFEスチール(株)スチール研究所研究企画部長(千葉駐在) 平成25年6月 当社社外監査役就任
社外監査役	郷 田 徹	JFEスチール(株)監査役事務局主任部員 平成25年6月 当社社外監査役就任

当社では社外取締役及び社外監査役を選任するための独立性について特段の基準又は方針を設けておりませんが、経歴や専門性、知見等を総合的に判断し、一般株主と利益相反が生じるおそれがないことを基本的な考え方として選任しております。

当社は、岡安修哉が有する専門性ならびに経営の客観性の観点から、社外取締役として招聘いたしました。また、社外取締役として独立性を有し、一般株主との利益相反が生ずるおそれがないと判断し東京証券取引所の定める独立役員に指定いたしました。また、鍋島祐樹、松岡才二、郷田徹の3名は経営の客観性や中立性の重視の観点から社外監査役に選任いたしました。

社外取締役及び社外監査役と当社間に特別な利害関係はありません。

(責任限定契約の内容の概要)

当社は社外取締役及び社外監査役と会社法第427条第1項の規程により、同法第423条第1項の賠償責任を限定する契約を締結しております。なお、賠償責任限度額は、同法第425条第1項に定める最低責任限度額であります。

(社外取締役又は社外監査役による監督又は監査と内部監査、監査役及び会計監査との相互連携並びに内部統制部門との関係)

社外取締役は、必要に応じて監査部又は担当取締役から経営に関する情報提供を受け、経営の監督・監視機能の実効性向上を図っております。

社外監査役は、会計監査人及び監査部との定例的な報告会により当社グループの現状及びリスク、監査上の重要課題等について意見交換し、監査の実効性向上を図っております。

(5) 会計監査の状況

業務を執行した公認会計士の氏名、及び所属する監査法人

公認会計士の氏名等		所属する監査法人
指定有限責任社員 業務執行社員	中村 裕 輔	新日本有限責任監査法人
	芝山 喜 久	
	西野 尚 弥	

監査業務に係る補助者の構成

公認会計士 8名
 その他 8名

(6) 役員報酬及び監査報酬

役員報酬

区分	報酬等の総額 (百万円)	報酬等の種類別の金額(百万円)				対象となる 役員の員数 (人)
		基本報酬	ストック オプション	賞与	退職慰労金	
取締役 (社外取締役を除く。)	73	73				7
監査役 (社外監査役を除く。)	13	13				1
社外役員	1	1				1

使用人兼務役員の使用人分給与のうち重要なもの

総額(百万円)	対象となる役員の員数(人)	内容
28	4	使用人部長としての給与であります。

役員の報酬等の額又はその算定方法の決定に関する方針の内容及び決定方法

取締役の報酬限度額は、平成4年6月26日開催の第70期定時株主総会決議において月額12百万円以内(ただし使用人分給与は含まない。)と決議いただいております。

(7) 株式の保有状況

投資株式のうち保有目的が純投資目的以外の目的であるものの銘柄数及び貸借対照表計上額の合計額
 13銘柄 487百万円

保有目的が純投資目的以外の目的である投資株式の保有区分、銘柄、株式数、貸借対照表計上額及び保有目的

前事業年度
特定投資株式

銘柄	株式数(株)	貸借対照表計上額 (百万円)	保有目的
J F E 商事ホールディングス(株)	711,000	287	取引関係等の円滑化のため
(株)横浜銀行	60,436	24	取引関係等の円滑化のため
(株)みずほフィナンシャルグループ	95,820	13	取引関係等の円滑化のため
(株)サクラダ	414,859	8	取引関係等の円滑化のため
(株)駒井ハルテック	20,000	5	取引関係等の円滑化のため
宮地エンジニアリンググループ(株)	20,000	3	取引関係等の円滑化のため
トピー工業(株)	13,000	3	取引関係等の円滑化のため
(株)不二越	5,992	2	取引関係等の円滑化のため

当事業年度
特定投資株式

銘柄	株式数(株)	貸借対照表計上額 (百万円)	保有目的
ジェイ エフ イー ホールディングス(株)	190,548	362	取引関係等の円滑化のため
(株)横浜銀行	60,436	31	取引関係等の円滑化のため
(株)みずほフィナンシャルグループ	95,820	19	取引関係等の円滑化のため
(株)駒井ハルテック	20,000	4	取引関係等の円滑化のため
宮地エンジニアリンググループ(株)	20,000	3	取引関係等の円滑化のため
トピー工業(株)	13,000	2	取引関係等の円滑化のため
(株)不二越	7,253	2	取引関係等の円滑化のため

(2) 【監査報酬の内容等】

【監査公認会計士等に対する報酬の内容】

区分	前連結会計年度		当連結会計年度	
	監査証明業務に 基づく報酬(百万円)	非監査業務に 基づく報酬(百万円)	監査証明業務に 基づく報酬(百万円)	非監査業務に 基づく報酬(百万円)
提出会社	16		16	
連結子会社				
計	16		16	

【その他重要な報酬の内容】

前連結会計年度および当連結会計年度のいずれにおいても該当事項はありません。

【監査公認会計士等の提出会社に対する非監査業務の内容】

前連結会計年度および当連結会計年度のいずれにおいても該当事項はありません。

【監査報酬の決定方針】

監査日数等を勘案した上定めております。

第5【経理の状況】

1 連結財務諸表及び財務諸表の作成方法について

- (1) 当社の連結財務諸表は、「連結財務諸表の用語、様式及び作成方法に関する規則」(昭和51年大蔵省令第28号)に基づいて作成しております。
- (2) 当社の財務諸表は、「財務諸表等の用語、様式及び作成方法に関する規則」(昭和38年大蔵省令第59号)に基づいて作成しております。

2 監査証明について

当社は、金融商品取引法第193条の2第1項の規定に基づき、連結会計年度(平成24年4月1日から平成25年3月31日まで)の連結財務諸表及び事業年度(平成24年4月1日から平成25年3月31日まで)の財務諸表について、新日本有限責任監査法人により監査を受けております。

3 連結財務諸表等の適正性を確保するための特段の取組みについて

当社は、連結財務諸表等の適正性を確保するための特段の取組みを行っております。具体的には、会計基準等の内容や変更等を適時適切に把握し、的確に対応出来るようにするため、監査法人及び各種団体の主催する講習会に参加する等積極的な情報収集活動に努めております。

1【連結財務諸表等】
 (1)【連結財務諸表】
 【連結貸借対照表】

(単位：百万円)

	前連結会計年度 (平成24年3月31日)	当連結会計年度 (平成25年3月31日)
資産の部		
流動資産		
現金及び預金	201	469
受取手形及び売掛金	4 5,748	4 4,600
製品及び仕掛品	1 1,529	1 1,794
原材料及び貯蔵品	668	765
繰延税金資産	169	98
その他	34	24
貸倒引当金	23	19
流動資産合計	8,328	7,733
固定資産		
有形固定資産		
建物及び構築物	2 6,768	2 6,779
減価償却累計額	5,342	5,413
建物及び構築物(純額)	1,426	1,365
機械装置及び運搬具	2 7,775	2 7,761
減価償却累計額	7,397	7,434
機械装置及び運搬具(純額)	378	326
土地	2, 6 7,135	2, 6 7,135
建設仮勘定	8	884
その他	2 1,601	2 1,608
減価償却累計額	1,527	1,531
その他(純額)	74	76
有形固定資産合計	9,022	9,789
無形固定資産	36	49
投資その他の資産		
投資有価証券	3 488	3 599
繰延税金資産	328	398
その他	33	52
貸倒引当金	0	23
投資その他の資産合計	849	1,028
固定資産合計	9,909	10,866
資産合計	18,237	18,600

	前連結会計年度 (平成24年3月31日)	当連結会計年度 (平成25年3月31日)
負債の部		
流動負債		
支払手形及び買掛金	4 3,337	4 2,786
短期借入金	2 919	2 396
未払法人税等	10	165
賞与引当金	150	155
製品補償損失引当金	160	-
その他	4 479	4 721
流動負債合計	5,057	4,225
固定負債		
長期借入金	2 453	2 176
再評価に係る繰延税金負債	6 2,491	6 2,491
退職給付引当金	923	1,014
役員退職慰労引当金	36	50
P C B 処理引当金	65	230
その他	16	25
固定負債合計	3,984	3,988
負債合計	9,042	8,214
純資産の部		
株主資本		
資本金	2,102	2,627
資本剰余金	-	524
利益剰余金	2,693	2,777
自己株式	3	3
株主資本合計	4,792	5,926
その他の包括利益累計額		
その他有価証券評価差額金	75	131
土地再評価差額金	6 4,327	6 4,327
その他の包括利益累計額合計	4,402	4,459
純資産合計	9,195	10,385
負債純資産合計	18,237	18,600

【連結損益計算書及び連結包括利益計算書】
【連結損益計算書】

(単位：百万円)

	前連結会計年度 (自 平成23年 4月 1日 至 平成24年 3月31日)	当連結会計年度 (自 平成24年 4月 1日 至 平成25年 3月31日)
売上高	14,152	11,334
売上原価	1, 3 12,936	1, 3 10,014
売上総利益	1,215	1,320
販売費及び一般管理費	2, 3 947	2, 3 987
営業利益	268	333
営業外収益		
受取利息	0	0
受取配当金	13	9
持分法による投資利益	17	10
その他	7	12
営業外収益合計	38	32
営業外費用		
支払利息	16	8
その他	0	0
営業外費用合計	16	9
経常利益	291	357
特別利益		
固定資産売却益	4 3	-
製品補償損失引当金戻入額	-	160
特別利益合計	3	160
特別損失		
固定資産除売却損	5 3	5 28
製品補償損失	190	-
PCB処理引当金繰入額	-	170
特別損失合計	194	198
税金等調整前当期純利益	99	318
法人税、住民税及び事業税	15	160
法人税等調整額	90	31
法人税等合計	105	129
少数株主損益調整前当期純利益又は少数株主損益調整前当期純損失()	5	188
少数株主利益	-	-
当期純利益又は当期純損失()	5	188

【連結包括利益計算書】

(単位：百万円)

	前連結会計年度 (自 平成23年 4月 1日 至 平成24年 3月31日)	当連結会計年度 (自 平成24年 4月 1日 至 平成25年 3月31日)
少数株主損益調整前当期純利益又は少数株主損益調整前当期純損失()	5	188
その他の包括利益		
その他有価証券評価差額金	22	56
土地再評価差額金	329	-
その他の包括利益合計	351	56
包括利益	345	245
(内訳)		
親会社株主に係る包括利益	345	245
少数株主に係る包括利益	-	-

【連結株主資本等変動計算書】

(単位：百万円)

	前連結会計年度 (自 平成23年 4月 1日 至 平成24年 3月31日)	当連結会計年度 (自 平成24年 4月 1日 至 平成25年 3月31日)
株主資本		
資本金		
当期首残高	2,102	2,102
当期変動額		
新株の発行	-	524
当期変動額合計	-	524
当期末残高	2,102	2,627
資本剰余金		
当期首残高	-	-
当期変動額		
新株の発行	-	524
当期変動額合計	-	524
当期末残高	-	524
利益剰余金		
当期首残高	2,804	2,693
当期変動額		
剰余金の配当	105	105
当期純利益又は当期純損失()	5	188
当期変動額合計	110	83
当期末残高	2,693	2,777
自己株式		
当期首残高	3	3
当期変動額		
自己株式の取得	0	0
当期変動額合計	0	0
当期末残高	3	3
株主資本合計		
当期首残高	4,903	4,792
当期変動額		
新株の発行	-	1,049
剰余金の配当	105	105
当期純利益又は当期純損失()	5	188
自己株式の取得	0	0
当期変動額合計	111	1,133
当期末残高	4,792	5,926

	前連結会計年度 (自 平成23年 4月 1日 至 平成24年 3月31日)	当連結会計年度 (自 平成24年 4月 1日 至 平成25年 3月31日)
その他の包括利益累計額		
その他有価証券評価差額金		
当期首残高	52	75
当期変動額		
株主資本以外の項目の当期変動額（純額）	22	56
当期変動額合計	22	56
当期末残高	75	131
土地再評価差額金		
当期首残高	3,998	4,327
当期変動額		
株主資本以外の項目の当期変動額（純額）	329	-
当期変動額合計	329	-
当期末残高	4,327	4,327
その他の包括利益累計額合計		
当期首残高	4,051	4,402
当期変動額		
株主資本以外の項目の当期変動額（純額）	351	56
当期変動額合計	351	56
当期末残高	4,402	4,459
少数株主持分		
当期首残高	-	-
当期変動額		
株主資本以外の項目の当期変動額（純額）	-	-
当期変動額合計	-	-
当期末残高	-	-
純資産合計		
当期首残高	8,954	9,195
当期変動額		
新株の発行	-	1,049
剰余金の配当	105	105
当期純利益又は当期純損失（ ）	5	188
自己株式の取得	0	0
株主資本以外の項目の当期変動額（純額）	351	56
当期変動額合計	240	1,190
当期末残高	9,195	10,385

【連結キャッシュ・フロー計算書】

(単位：百万円)

	前連結会計年度 (自 平成23年 4月 1日 至 平成24年 3月31日)	当連結会計年度 (自 平成24年 4月 1日 至 平成25年 3月31日)
営業活動によるキャッシュ・フロー		
税金等調整前当期純利益	99	318
減価償却費	387	268
賞与引当金の増減額（ は減少）	16	5
製品補償損失引当金の増減額（ は減少）	160	160
貸倒引当金の増減額（ は減少）	41	19
退職給付引当金の増減額（ は減少）	103	91
役員退職慰労引当金の増減額（ は減少）	54	14
PCB処理引当金の増減額（ は減少）	-	165
受取利息及び受取配当金	14	9
支払利息	16	8
持分法による投資損益（ は益）	17	10
有形固定資産除売却損益（ は益）	0	28
売上債権の増減額（ は増加）	432	1,120
たな卸資産の増減額（ は増加）	108	361
仕入債務の増減額（ は減少）	433	566
未払消費税等の増減額（ は減少）	1	27
その他	20	67
小計	753	972
利息及び配当金の受取額	14	9
利息の支払額	16	8
法人税等の支払額	199	9
営業活動によるキャッシュ・フロー	552	964
投資活動によるキャッシュ・フロー		
有形固定資産の取得による支出	92	787
無形固定資産の取得による支出	21	21
差入保証金の回収による収入	2	0
投資有価証券の取得による支出	1	19
投資有価証券の売却による収入	-	5
貸付金の回収による収入	5	3
その他	4	21
投資活動によるキャッシュ・フロー	111	840

	前連結会計年度 (自 平成23年 4月 1日 至 平成24年 3月31日)	当連結会計年度 (自 平成24年 4月 1日 至 平成25年 3月31日)
財務活動によるキャッシュ・フロー		
短期借入金の純増減額（ は減少）	350	280
長期借入れによる収入	500	-
長期借入金の返済による支出	828	519
株式の発行による収入	-	1,049
配当金の支払額	105	105
自己株式の取得による支出	0	0
リース債務の返済による支出	0	1
財務活動によるキャッシュ・フロー	784	143
現金及び現金同等物に係る換算差額	11	0
現金及び現金同等物の増減額（ は減少）	355	267
現金及び現金同等物の期首残高	557	201
現金及び現金同等物の期末残高	201	469

【注記事項】

(連結財務諸表作成のための基本となる重要な事項)

1 連結の範囲に関する事項

(1) 連結子会社の数 2社

連結子会社は(株)ダット興業及び(株)エヌシーであります。

(2) 非連結子会社の名称等

白石興産(株)及び(株)キャストデザイン研究所であります。

(連結の範囲から除いた理由)

非連結子会社は、小規模であり、総資産、売上高、当期純損益及び利益剰余金等は、いずれも連結財務諸表に重要な影響を及ぼしていないためであります。

2 持分法の適用に関する事項

(1) 持分法適用の関連会社数 1社

持分法適用会社は新東北メタル(株)であります。

(2) 持分法を適用していない非連結子会社2社(白石興産(株)、(株)キャストデザイン研究所)及び関連会社(東北モデル(株))は、当期純損益及び利益剰余金等に及ぼす影響が軽微であり、かつ全体としても重要性がないため、持分法の適用から除外しております。

3 連結子会社の事業年度等に関する事項

連結子会社の決算日と連結決算日は一致しております。

4 会計処理基準に関する事項

(1) 重要な資産の評価基準及び評価方法

有価証券

その他有価証券

時価のあるもの

連結決算日前1ヵ月の市場価格の平均に基づく時価法によっております。(評価差額は全部純資産直入法により処理し、売却原価は移動平均法により算定しております。)

時価のないもの

移動平均法による原価法によっております。

デリバティブ

時価法

たな卸資産

製品及び仕掛品は個別法による原価法(収益性の低下に伴う簿価切下げの方法)、原材料及び貯蔵品は移動平均法による原価法(収益性の低下に伴う簿価切下げの方法)によっております。

(2) 重要な減価償却資産の減価償却の方法

有形固定資産(リース資産を除く)

当社及び連結子会社は主として定額法によっております。

主な耐用年数は以下のとおりであります。

建物及び構築物 7～47年

機械装置及び運搬具 2～10年

無形固定資産(リース資産を除く)

定額法によっております。

なお、特許実施権については7年の定額法によっております。

また、ソフトウェア(自社利用分)については、社内における利用可能期間(5年)に基づく定額法によっております。

リース資産

リース期間を耐用年数とし、残存価額を零とする定額法を採用しております。

(3) 重要な引当金の計上基準

貸倒引当金

売上債権、貸付金等の貸倒損失に備えるため、当社及び連結子会社は、一般債権については貸倒実績率により、貸倒懸念債権等特定の債権については個別に回収可能性を検討し、回収不能見込額を計上しております。

賞与引当金

当社及び連結子会社は、従業員に対して支給する賞与の支出に充てるため、支給見込額のうち当連結会計年度の負担額を計上する方法によっております。

退職給付引当金

従業員の退職給付に備えるため、当連結会計年度末における退職給付債務の見込額に基づき計上しております。なお、会計基準変更時差異(1,647百万円)については、15年による按分額を費用処理しております。

また、数理計算上の差異については、その発生した連結会計年度に収益又は費用として処理することとしております。

役員退職慰労引当金

役員の退職慰労金の支出に備えるため、「役員退職慰労金規程」に基づく当連結会計年度末要支給額を計上しております。

PCB処理引当金

当社は、PCB(ポリ塩化ビフェニル)の廃棄処理に備えるため、当連結会計年度末における処理費用見込額を計上しております。

(4) のれんの償却方法及び償却期間

該当事項はありません。

(5) 連結キャッシュ・フロー計算書における資金の範囲

連結キャッシュ・フロー計算書における資金(現金及び現金同等物)は、手許現金、随時引き出し可能な預金及び容易に換金可能であり、かつ、価値の変動について僅少なりリスクしか負わない取得日から3ヵ月以内に償還期限の到来する短期投資からなっております。

(6) その他連結財務諸表作成のための重要な事項

消費税等の会計処理

消費税等の会計処理は税抜方式によっており、控除対象外消費税等は、当連結会計年度の費用として処理しております。

(未適用の会計基準等)

- ・「退職給付に関する会計基準」(企業会計基準第26号 平成24年5月17日)
- ・「退職給付に関する会計基準の適用指針」(企業会計基準適用指針第25号 平成24年5月17日)

(1) 概要

本会計基準等は、財務報告を改善する観点及び国際的な動向を踏まえ、未認識数理計算上の差異及び未認識過去勤務費用の処理方法、退職給付債務及び勤務費用の計算方法並びに開示の拡充を中心に改正されたものです。

(2) 適用予定日

平成26年3月期の期末より適用予定です。ただし、退職給付債務及び勤務費用の計算方法の改正については、平成27年3月期の期首より適用予定です。

(3) 当該会計基準等の適用による影響

影響額は、当連結財務諸表の作成時において評価中です。

(表示方法の変更)

前連結会計年度において、独立掲記しておりました「営業外収益」の「為替差益」は、金額的重要性が乏しくなったため、当連結会計年度より「その他」に含めて表示しております。この表示方法の変更を反映させるため、前連結会計年度の連結財務諸表の組替えを行っております。

この結果、前連結会計年度の連結損益計算書において、「営業外収益」の「為替差益」に表示していた0百万円は、「その他」として組み替えております。

(連結貸借対照表関係)

- 1 当社及び一部の連結子会社における生産は多品種少量生産で、その製造工程は比較的短期間であり、また、その生産形態は受注生産であるため完成と同時に出荷され、製品としての滞留は少ないので、製品と仕掛品の勘定区分は行っておりません。

2 担保資産及び担保付債務

担保に供している資産は、次のとおりであります。

	前連結会計年度 (平成24年3月31日)		当連結会計年度 (平成25年3月31日)	
建物及び構築物	894百万円	(703百万円)	836百万円	(651百万円)
機械装置及び運搬具	47 "	(47 ")	38 "	(38 ")
土地	7,166 "	(7,006 ")	7,166 "	(7,006 ")
その他	0 "	(0 ")	0 "	(0 ")
計	8,108 "	(7,757 ")	8,041 "	(7,696 ")

担保付債務は、次のとおりであります。

	前連結会計年度 (平成24年3月31日)		当連結会計年度 (平成25年3月31日)	
短期借入金	539百万円	(439百万円)	251百万円	(151百万円)
長期借入金	265 "	(265 ")	114 "	(114 ")
計	805 "	(705 ")	365 "	(265 ")

上記のうち、()内書は工場財団抵当並びに当該債務を示しております。

- 3 非連結子会社及び関連会社に対するものは、次のとおりであります。

	前連結会計年度 (平成24年3月31日)	当連結会計年度 (平成25年3月31日)
投資有価証券(株式)	63百万円	92百万円

4 連結会計年度末日満期手形

連結会計年度末日満期手形の会計処理については、手形交換日をもって決済処理をしております。

なお、当連結会計年度の末日は金融機関の休日であったため、次の連結会計年度末日の満期手形が連結会計年度末日残高に含まれております。

	前連結会計年度 (平成24年3月31日)	当連結会計年度 (平成25年3月31日)
受取手形	127百万円	117百万円
支払手形	50 "	19 "
流動負債 その他 (設備関係支払手形)	2 "	5 "

5 保証債務

下記関係会社の借入金に対し保証を行っております。

	前連結会計年度 (平成24年3月31日)	当連結会計年度 (平成25年3月31日)
新東北メタル(株)	60百万円	44百万円

6 土地の再評価法の適用

「土地の再評価に関する法律」(平成10年3月31日公布法律第34号)に基づいて事業用土地の再評価を行い、当該評価差額に係る税金相当額を「再評価に係る繰延税金負債」として負債の部に、残額を「土地再評価差額金」として純資産の部に計上しております。

- ・再評価の方法 「土地の再評価に関する法律施行令(平成10年3月31日公布政令第119号)」第2条第3号に定める評価額に合理的な調整を加えて算定する方法。
- ・再評価を行った日 平成14年2月25日

	前連結会計年度 (平成24年3月31日)	当連結会計年度 (平成25年3月31日)
再評価を行った土地の 期末における時価と 再評価後の帳簿価額の差額		

(連結損益計算書関係)

- 1 期末たな卸高は収益性の低下に伴う簿価切下後の金額であり、次のたな卸資産評価損が売上原価に含まれております。

	前連結会計年度 (自平成23年4月1日 至平成24年3月31日)	当連結会計年度 (自平成24年4月1日 至平成25年3月31日)
	70百万円	54百万円

- 2 販売費及び一般管理費の主要な項目と金額は次のとおりであります。

	前連結会計年度 (自平成23年4月1日 至平成24年3月31日)	当連結会計年度 (自平成24年4月1日 至平成25年3月31日)
賞与引当金繰入額	45百万円	45百万円
退職給付引当金繰入額	49 "	45 "
給料及び諸手当	485 "	470 "
貸倒引当金繰入額	41 "	19 "

- 3 一般管理費及び当期製造費用に含まれる研究開発費の総額

	前連結会計年度 (自平成23年4月1日 至平成24年3月31日)	当連結会計年度 (自平成24年4月1日 至平成25年3月31日)
	79百万円	59百万円

- 4 固定資産売却益の内容は次のとおりであります。

	前連結会計年度 (自平成23年4月1日 至平成24年3月31日)	当連結会計年度 (自平成24年4月1日 至平成25年3月31日)
機械装置一式		3百万円

- 5 固定資産除売却損の内容は次のとおりであります。

	前連結会計年度 (自平成23年4月1日 至平成24年3月31日)	当連結会計年度 (自平成24年4月1日 至平成25年3月31日)
建物及び構築物	0百万円	19百万円
機械装置及び運搬具	1 "	8 "
その他	1 "	0 "

(連結包括利益計算書関係)

その他の包括利益に係る組替調整額及び税効果額

	前連結会計年度 (自平成23年4月1日 至平成24年3月31日)	当連結会計年度 (自平成24年4月1日 至平成25年3月31日)
その他有価証券評価差額金：		
当期発生額	28百万円	87百万円
組替調整額	-	0 "
税効果調整前	28 "	87 "
税効果額	6 "	31 "
その他有価証券評価差額金	22 "	56 "
土地再評価差額金：		
税効果額	329 "	-
その他の包括利益合計	351 "	56 "

(連結株主資本等変動計算書関係)

前連結会計年度(自平成23年4月1日至平成24年3月31日)

1 発行済株式に関する事項

株式の種類	当連結会計年度期首	増加	減少	当連結会計年度末
普通株式(株)	42,059,500			42,059,500

2 自己株式に関する事項

株式の種類	当連結会計年度期首	増加	減少	当連結会計年度末
普通株式(株)	26,168	449		26,617

(変動事由の概要)

増加数の内訳は、次のとおりであります。

単元未満株式の買取りによる増加 449株

3 配当に関する事項

(1) 配当金支払額

(決議)	株式の種類	配当金の総額 (百万円)	1株当たり配当額 (円)	基準日	効力発生日
平成23年6月17日 定時株主総会	普通株式	105	2.5	平成23年3月31日	平成23年6月20日

(2) 基準日が当連結会計年度に属する配当のうち、配当の効力発生日が翌連結会計年度となるもの

(決議)	株式の種類	配当金の総額 (百万円)	配当の原資	1株当たり 配当額(円)	基準日	効力発生日
平成24年6月15日 定時株主総会	普通株式	105	利益剰余金	2.5	平成24年3月31日	平成24年6月18日

当連結会計年度(自 平成24年4月1日 至 平成25年3月31日)

1 発行済株式に関する事項

株式の種類	当連結会計年度期首	増加	減少	当連結会計年度末
普通株式(株)	42,059,500	9,292,000		51,351,500

(変動事由の概要)

増加数の内訳は、次のとおりであります。

第三者割当による新株の発行 9,292,000株

2 自己株式に関する事項

株式の種類	当連結会計年度期首	増加	減少	当連結会計年度末
普通株式(株)	26,617	706		27,323

(変動事由の概要)

増加数の内訳は、次のとおりであります。

単元未満株式の買取りによる増加 706株

3 配当に関する事項

(1) 配当金支払額

(決議)	株式の種類	配当金の総額 (百万円)	1株当たり配当額 (円)	基準日	効力発生日
平成24年6月15日 定時株主総会	普通株式	105	2.5	平成24年3月31日	平成24年6月18日

(2) 基準日が当連結会計年度に属する配当のうち、配当の効力発生日が翌連結会計年度となるもの

(決議)	株式の種類	配当金の総額 (百万円)	配当の原資	1株当たり 配当額(円)	基準日	効力発生日
平成25年6月18日 定時株主総会	普通株式	128	利益剰余金	2.5	平成25年3月31日	平成25年6月19日

(連結キャッシュ・フロー計算書関係)

現金及び現金同等物の期末残高と連結貸借対照表に掲記されている科目の金額との関係

	前連結会計年度 (自 平成23年4月1日 至 平成24年3月31日)	当連結会計年度 (自 平成24年4月1日 至 平成25年3月31日)
現金及び預金勘定	201百万円	469百万円
現金及び現金同等物	201 "	469 "

(金融商品関係)

1. 金融商品の状況に関する事項

(1) 金融商品に対する取組方針

当社グループは、運転資金（主として短期）及び設備投資計画に照らして必要な資金を調達しております。資金運用については短期的な預金等に限定し、資金調達は銀行等金融機関からの借入によっております。

(2) 金融商品の内容及びリスク

営業債権である受取手形及び売掛金は、顧客の信用リスクを負っております。また、海外で事業を行うにあたり生じる外貨建ての営業債権は、為替の変動リスクを負っております。

投資有価証券は、業務上の関係を有する企業の株式であり、市場価格の変動リスクを負っております。

営業債務である支払手形及び買掛金は、7ヶ月以内の支払期日であります。

短期借入金は、主に運転資金を目的として、長期借入金は、設備投資に係る資金調達を目的としたものであり、償還日は最長で決算日後3年以内であります。

(3) 金融商品に係るリスク管理体制

信用リスク（取引先の契約不履行等に係るリスク）の管理

受取手形及び売掛金に係る顧客の信用リスクは、与信管理規程に沿ってリスク低減を図っております。

また、当社は、債権管理規程に従い、営業債権について、各営業部が取引先の状況を定期的にモニタリングし、取引先ごとに期日及び残高を管理するとともに、財務状況の悪化等による回収懸念の早期把握に努めております。連結子会社についても、当社の債権管理規程に準じた規程を設け、同様の管理を行っております。

市場リスク（為替や金利等の変動リスク）の管理

投資有価証券は株式であり、上場株式については四半期ごとに時価の把握を行っております。

資金調達に係る流動性リスク（支払期日に支払いを実行できなくなるリスク）の管理

当社は、各部署からの報告に基づき担当部署が適時に資金繰計画を作成・更新するとともに、手許流動性の維持により流動性リスクを管理しております。連結子会社においても同様であります。

(4) 金融商品の時価等に関する事項についての補足説明

金融商品の時価には、市場価格に基づく価額のほか、市場価格がない場合には合理的に算定された価額が含まれております。当該価額の算定においては変動要因を織り込んでいるため、異なる前提条件等を採用することにより、当該価額が変動することがあります。

2. 金融商品の時価等に関する事項

連結貸借対照表計上額、時価及びこれらの差額については、次のとおりであります。なお、時価を把握することが極めて困難と認められるものは含まれておりません((注)2参照)。

前連結会計年度(平成24年3月31日)

	連結貸借対照表計上額 (百万円)	時価 (百万円)	差額 (百万円)
(1) 現金及び預金	201	201	
(2) 受取手形及び売掛金	5,748	5,748	
(3) 投資有価証券	364	364	
資産計	6,314	6,314	
(1) 支払手形及び買掛金	3,337	3,337	
(2) 短期借入金	919	919	
(3) 長期借入金	453	455	2
負債計	4,710	4,712	2
デリバティブ取引			

当連結会計年度(平成25年3月31日)

	連結貸借対照表計上額 (百万円)	時価 (百万円)	差額 (百万円)
(1) 現金及び預金	469	469	
(2) 受取手形及び売掛金	4,600	4,600	
(3) 投資有価証券	447	447	
資産計	5,516	5,516	
(1) 支払手形及び買掛金	2,786	2,786	
(2) 短期借入金	396	396	
(3) 長期借入金	176	178	1
負債計	3,359	3,360	1
デリバティブ取引			

(注)1 金融商品の時価の算定方法並びに有価証券及びデリバティブ取引に関する事項

資産

(1) 現金及び預金、(2) 受取手形及び売掛金

これらは短期間で決済されるため、時価は帳簿価額にほぼ等しいことから、当該帳簿価額によっております。

(3) 投資有価証券

これらの時価について、株式は取引所の価格によっております。また、保有目的ごとの有価証券に関する事項については、注記事項「有価証券関係」をご参照下さい。

負債

(1) 支払手形及び買掛金、(2) 短期借入金

これらは短期間で決済されるため、時価は帳簿価額にほぼ等しいことから、当該帳簿価額によっております。

(3) 長期借入金

長期借入金の時価については、元利金の合計額を、同様の新規借入を行った場合に想定される利率で割り引いて算定する方法によっております。

デリバティブ取引

該当事項はありません。

2 時価を把握することが極めて困難と認められる金融商品

(単位：百万円)

区分	前連結会計年度 (平成24年3月31日)	当連結会計年度 (平成25年3月31日)
非上場株式	123	152

これらについては、市場価格がなく、時価を把握することが極めて困難と認められることから、「(3) 投資有価証券」には含めておりません。

3 金融債権及び満期のある有価証券の連結決算日後の償却予定額

前連結会計年度(平成24年3月31日)

	1年以内 (百万円)	1年超 5年以内 (百万円)	5年超 10年以内 (百万円)	10年超 (百万円)
現金及び預金	199			
受取手形及び売掛金	5,748			
合計	5,947			

当連結会計年度(平成25年3月31日)

	1年以内 (百万円)	1年超 5年以内 (百万円)	5年超 10年以内 (百万円)	10年超 (百万円)
現金及び預金	467			
受取手形及び売掛金	4,600			
合計	5,067			

4 長期借入金、リース債務及びその他の有利子負債の連結決算日後の返済予定額

前連結会計年度(平成24年3月31日)

	1年以内 (百万円)	1年超 2年以内 (百万円)	2年超 3年以内 (百万円)	3年超 4年以内 (百万円)	4年超 5年以内 (百万円)	5年超 (百万円)
短期借入金	400	-	-	-	-	-
長期借入金	519	276	141	35	-	-
リース債務	-	-	-	-	-	-
合計	919	276	141	35	-	-

当連結会計年度(平成25年3月31日)

	1年以内 (百万円)	1年超 2年以内 (百万円)	2年超 3年以内 (百万円)	3年超 4年以内 (百万円)	4年超 5年以内 (百万円)	5年超 (百万円)
短期借入金	120	-	-	-	-	-
長期借入金	276	141	35	-	-	-
リース債務	2	2	2	2	0	-
合計	398	144	37	2	0	-

(有価証券関係)

1 その他有価証券

前連結会計年度(平成24年3月31日)

	種類	連結貸借対照表計上額 (百万円)	取得原価 (百万円)	差額 (百万円)
連結貸借対照表計上額が取得原価を超えるもの	(1) 株式	340	219	120
	(2) 債券			
	(3) その他			
	小計	340	219	120
連結貸借対照表計上額が取得原価を超えないもの	(1) 株式	24	28	3
	(2) 債券			
	(3) その他			
	小計	24	28	3
合計		364	247	116

当連結会計年度(平成25年3月31日)

	種類	連結貸借対照表計上額 (百万円)	取得原価 (百万円)	差額 (百万円)
連結貸借対照表計上額が取得原価を超えるもの	(1) 株式	447	242	204
	(2) 債券			
	(3) その他			
	小計	447	242	204
連結貸借対照表計上額が取得原価を超えないもの	(1) 株式			
	(2) 債券			
	(3) その他			
	小計			
合計		447	242	204

2 売却したその他有価証券

前連結会計年度(自平成23年4月1日至平成24年3月31日)

該当事項はありません。

当連結会計年度(自平成24年4月1日至平成25年3月31日)

種類	売却額 (百万円)	売却益の合計額 (百万円)	売却損の合計額 (百万円)
(1) 株式	5		0
(2) 債券			
(3) その他			
合計	5		0

(デリバティブ取引関係)

前連結会計年度(平成24年3月31日)

該当事項はありません。

当連結会計年度(平成25年3月31日)

該当事項はありません。

(退職給付関係)

前連結会計年度(自平成23年4月1日至平成24年3月31日)

1 採用している退職給付制度の概要

当社及び連結子会社は、確定給付型の制度として、退職一時金制度を設けております。
 また、従業員の退職等に際して割増退職金を支払う場合があります。

2 退職給付債務に関する事項(平成24年3月31日)

イ 退職給付債務	1,252百万円
ロ 会計基準変更時差異の未処理額	328 "
ハ 退職給付引当金(イ - ロ)	923 "

(注) 一部の子会社は、退職給付債務の算定にあたり、簡便法を採用しております。

3 退職給付費用に関する事項(自平成23年4月1日至平成24年3月31日)

イ 勤務費用	63百万円
ロ 利息費用	25 "
ハ 会計基準変更時差異の費用処理額	109 "
ニ 数理計算上の差異の費用処理額	2 "
ホ 退職給付費用(イ + ロ + ハ + ニ)	201 "

(注) 簡便法を採用している連結子会社の退職給付費用は、「イ 勤務費用」に計上しております。

4 退職給付債務等の計算の基礎に関する事項

イ 退職給付見込額の期間配分方法	期間定額基準
ロ 割引率	2.0 %
ハ 数理計算上の差異の処理年数	発生した連結会計年度に収益又は費用として処理することとしております。
ニ 会計基準変更時差異の処理年数	15年

当連結会計年度(自 平成24年4月1日 至 平成25年3月31日)

1 採用している退職給付制度の概要

当社及び連結子会社は、確定給付型の制度として、退職一時金制度を設けております。
 また、従業員の退職等に際して割増退職金を支払う場合があります。

2 退職給付債務に関する事項(平成25年3月31日)

イ 退職給付債務	1,233百万円
ロ 会計基準変更時差異の未処理額	219 "
ハ 退職給付引当金(イ - ロ)	1,014 "

(注) 一部の子会社は、退職給付債務の算定にあたり、簡便法を採用しております。

3 退職給付費用に関する事項(自 平成24年4月1日 至 平成25年3月31日)

イ 勤務費用	63百万円
ロ 利息費用	24 "
ハ 会計基準変更時差異の費用処理額	109 "
ニ 数理計算上の差異の費用処理額	0 "
ホ 退職給付費用(イ + ロ + ハ + ニ)	197 "

(注) 簡便法を採用している連結子会社の退職給付費用は、「イ 勤務費用」に計上しております。

4 退職給付債務等の計算の基礎に関する事項

イ 退職給付見込額の期間配分方法	期間定額基準
ロ 割引率	2.0%
ハ 数理計算上の差異の処理年数	発生した連結会計年度に収益又は費用として処理することとしております。
ニ 会計基準変更時差異の処理年数	15年

(税効果会計関係)

1. 繰延税金資産及び繰延税金負債の発生の主な原因別の内訳

	前連結会計年度 (平成24年3月31日)	当連結会計年度 (平成25年3月31日)
繰延税金資産		
賞与引当金	57百万円	59百万円
退職給付引当金	328 "	360 "
役員退職慰労引当金	12 "	18 "
投資有価証券評価損	5 "	5 "
貸倒引当金		7 "
PCB処理引当金	23 "	81 "
製品補償損失引当金	72 "	
欠損金	15 "	0 "
その他	24 "	37 "
繰延税金資産合計	539 "	570 "
繰延税金負債		
その他有価証券評価差額金	41 "	72 "
その他	0 "	0 "
繰延税金負債合計	41 "	73 "
繰延税金資産の純額	497 "	497 "

2. 法定実効税率と税効果会計適用後の法人税等の負担率との間に重要な差異があるときの、当該差異の原因となった主要な項目別の内訳

	前連結会計年度 (平成24年3月31日)	当連結会計年度 (平成25年3月31日)
法定実効税率	40.3%	38.0%
(調整)		
交際費等永久に損金に算入されない項目	7.0 "	1.9 "
受取配当金等永久に益金に算入されない項目	2.7 "	0.6 "
住民税均等割	7.5 "	2.4 "
税率変更による期末繰延税金資産の減額修正	59.4 "	
復興特別法人税分の税率差異		2.1 "
持分法投資損益	7.0 "	1.3 "
その他	1.4 "	1.7 "
税効果会計適用後の法人税等の負担率	105.9 "	40.8 "

(セグメント情報等)

【セグメント情報】

前連結会計年度(自平成23年4月1日 至平成24年3月31日)及び当連結会計年度(自平成24年4月1日 至平成25年3月31日)

当社グループは、「鑄造関連事業」の単一セグメントであるため、記載を省略しております。

【関連情報】

前連結会計年度(自平成23年4月1日 至平成24年3月31日)

1. 製品及びサービスごとの情報

(単位:百万円)

	鑄鋼品・鑄鉄品	鋼構造品・景観	その他	合計
外部顧客への売上高	6,900	4,078	3,173	14,152

2. 地域ごとの情報

(1) 売上高

本邦の外部顧客への売上高が連結損益計算書の売上高の90%を超えるため、記載を省略しております。

(2) 有形固定資産

本邦に所在している有形固定資産の金額が連結貸借対照表の有形固定資産の金額の90%を超えるため、記載を省略しております。

3. 主要な顧客ごとの情報

(単位:百万円)

顧客の名称又は氏名	売上高	事業内容
JFEスチール(株)	3,141	鑄造関連事業

当連結会計年度(自平成24年4月1日 至平成25年3月31日)

1. 製品及びサービスごとの情報

(単位:百万円)

	鑄鋼品・鑄鉄品	鋼構造品・景観	その他	合計
外部顧客への売上高	6,638	3,949	746	11,334

2. 地域ごとの情報

(1) 売上高

本邦の外部顧客への売上高が連結損益計算書の売上高の90%を超えるため、記載を省略しております。

(2) 有形固定資産

本邦に所在している有形固定資産の金額が連結貸借対照表の有形固定資産の金額の90%を超えるため、記載を省略しております。

3. 主要な顧客ごとの情報

(単位:百万円)

顧客の名称又は氏名	売上高	事業内容
日立建機(株)	1,408	鑄造関連事業

【報告セグメントごとの固定資産の減損損失に関する情報】

前連結会計年度（自平成23年4月1日 至平成24年3月31日）

該当事項はありません。

当連結会計年度（自平成24年4月1日 至平成25年3月31日）

該当事項はありません。

【報告セグメントごとののれんの償却額及び未償却残高に関する情報】

前連結会計年度（自平成23年4月1日 至平成24年3月31日）

該当事項はありません。

当連結会計年度（自平成24年4月1日 至平成25年3月31日）

該当事項はありません。

【報告セグメントごとの負ののれん発生益に関する情報】

前連結会計年度（自平成23年4月1日 至平成24年3月31日）

該当事項はありません。

当連結会計年度（自平成24年4月1日 至平成25年3月31日）

該当事項はありません。

【関連当事者情報】

関連当事者との取引

連結財務諸表提出会社と関連当事者との取引

連結財務諸表提出会社の親会社及び主要株主(会社等の場合に限る。)等

前連結会計年度(自平成23年4月1日 至平成24年3月31日)

種類	会社等の名称又は氏名	所在地	資本金又は出資金(百万円)	事業の内容又は職業	議決権等の所有(被所有)割合(%)	関連当事者との関係	取引の内容	取引金額(百万円)	科目	期末残高(百万円)
その他の関係会社及び主要株主	JFEスチール(株)	東京都千代田区	239,644	鉄鋼事業	直接	当社製品の販売並びに原材料等の購入	製品販売	3,141	売掛金	681
					間接		41.6	原材料購入	3,377	買掛金
					0.6					

当連結会計年度(自平成24年4月1日 至平成25年3月31日)

種類	会社等の名称又は氏名	所在地	資本金又は出資金(百万円)	事業の内容又は職業	議決権等の所有(被所有)割合(%)	関連当事者との関係	取引の内容	取引金額(百万円)	科目	期末残高(百万円)
その他の関係会社及び主要株主	JFEスチール(株)	東京都千代田区	239,644	鉄鋼事業	直接	当社製品の販売並びに原材料等の購入	製品販売	697	売掛金	200
					間接		34.0	原材料購入	504	買掛金
					0.5					
主要株主	日立建機(株)	東京都文京区	81,577	建設機械事業	直接	当社製品の販売	製品販売	1,408	売掛金	716
					間接					
					18.1					

(注) 1 上記の取引の金額には消費税等を含んでおりませんが、期末残高は消費税等を含んだ金額で記載しております。

- 「議決権等の被所有割合」の「間接所有」は、同社の子会社、JFEミネラル(株)の所有する0.5%であります。
- 製品販売の取引条件については、市場価格、総原価等を勘案して当社見積価格を提示し、価格交渉の上、所定金額を決定しております。
- 原材料購入の取引条件については、市場価格等を考慮し、価格交渉の上、所定金額を決定しております。

(1株当たり情報)

	前連結会計年度 (自 平成23年4月1日 至 平成24年3月31日)	当連結会計年度 (自 平成24年4月1日 至 平成25年3月31日)
1株当たり純資産額	218円77銭	202円35銭
1株当たり当期純利益金額 又は1株当たり当期純損失金額()	0円14銭	3円90銭

(注) 1 当連結会計年度の潜在株式調整後1株当たり当期純利益金額については、潜在株式が存在しないため記載しておりません。なお、前連結会計年度の潜在株式調整後1株当たり当期純利益金額については、1株当たり当期純損失金額であり、また、潜在株式が存在しないため記載しておりません。

2 1株当たり当期純利益金額又は1株当たり当期純損失金額の算定上の基礎は、以下のとおりであります。

	前連結会計年度 (自 平成23年4月1日 至 平成24年3月31日)	当連結会計年度 (自 平成24年4月1日 至 平成25年3月31日)
当期純利益金額 又は当期純損失金額()(百万円)	5	188
普通株主に帰属しない金額(百万円)		
普通株式に係る当期純利益金額 又は当期純損失金額()(百万円)	5	188
普通株式の期中平均株式数(株)	42,033,217	48,465,340

(重要な後発事象)

該当事項はありません。

【連結附属明細表】

【社債明細表】

該当事項はありません。

【借入金等明細表】

区分	当期末残高 (百万円)	当期末残高 (百万円)	平均利率 (%)	返済期限
短期借入金	400	120	0.57	
1年以内に返済予定の長期借入金	519	276	0.99	
1年以内に返済予定のリース債務		2		
長期借入金(1年以内に返済予定のものを除く)	453	176	1.00	平成26年4月～ 平成27年10月
リース債務(1年以内に返済予定のものを除く)		9		平成26年4月～ 平成29年9月
その他有利子負債				
合計	1,372	584		

(注) 1 「平均利率」については、期末借入残高に対する加重平均利率を記載しております。

2 リース債務の平均利率については、リース料総額に含まれる利息相当額を控除する前の金額でリース債務を連結貸借対照表に計上しているため、記載しておりません。

3 長期借入金及びリース債務(1年以内に返済予定のものを除く)の連結決算日後5年内における返済予定額は以下のとおりであります。

区分	1年超2年以内 (百万円)	2年超3年以内 (百万円)	3年超4年以内 (百万円)	4年超5年以内 (百万円)
長期借入金	141	35		
リース債務	2	2	2	0

【資産除去債務明細表】

該当事項はありません。

(2) 【その他】

当連結会計年度における四半期情報等

(累計期間)	第1四半期	第2四半期	第3四半期	当連結会計年度
売上高 (百万円)	2,595	5,716	8,365	11,334
税金等調整前 四半期(当期)純利益金額 (百万円)	11	107	217	318
四半期(当期)純利益金額 (百万円)	7	61	122	188
1株当たり 四半期(当期)純利益金額 (円)	0.18	1.34	2.57	3.90

(会計期間)	第1四半期	第2四半期	第3四半期	第4四半期
1株当たり四半期純利益金額 (円)	0.18	1.06	1.18	1.30

2【財務諸表等】
(1)【財務諸表】
【貸借対照表】

(単位：百万円)

	前事業年度 (平成24年3月31日)	当事業年度 (平成25年3月31日)
資産の部		
流動資産		
現金及び預金	172	416
受取手形	4 1,007	4 899
売掛金	3 4,719	3 3,563
製品及び仕掛品	1 1,497	1 1,758
原材料及び貯蔵品	668	765
前払費用	18	19
未収入金	18	6
繰延税金資産	164	94
その他	0	0
貸倒引当金	21	17
流動資産合計	8,245	7,507
固定資産		
有形固定資産		
建物	2 5,875	2 5,890
減価償却累計額	4,622	4,682
建物(純額)	1,252	1,208
構築物	2 893	2 889
減価償却累計額	719	731
構築物(純額)	173	157
機械及び装置	2 7,694	2 7,679
減価償却累計額	7,317	7,354
機械及び装置(純額)	376	324
車両運搬具	79	79
減価償却累計額	77	77
車両運搬具(純額)	1	1
工具、器具及び備品	2 1,597	2 1,591
減価償却累計額	1,524	1,527
工具、器具及び備品(純額)	73	64
土地	2, 6 7,204	2, 6 7,204
建設仮勘定	8	884
有形固定資産合計	9,090	9,845
無形固定資産		
特許実施権	1	1
ソフトウェア	24	37
電話加入権	9	9
無形固定資産合計	36	48

	前事業年度 (平成24年3月31日)	当事業年度 (平成25年3月31日)
投資その他の資産		
投資有価証券	408	487
関係会社株式	299	317
従業員に対する長期貸付金	12	8
破産更生債権等	-	23
長期前払費用	2	3
差入保証金	7	8
繰延税金資産	324	395
貸倒引当金	0	23
投資その他の資産合計	1,054	1,220
固定資産合計	10,181	11,114
資産合計	18,426	18,622
負債の部		
流動負債		
支払手形	4 150	4 79
買掛金	3 3,075	3 2,454
短期借入金	2 400	2 120
1年内返済予定の長期借入金	2 519	2 276
未払金	248	272
未払費用	20	21
未払法人税等	8	160
未払消費税等	45	17
前受金	23	2
預り金	3 390	3 401
賞与引当金	143	148
製品補償損失引当金	160	-
設備関係支払手形	4 11	4 46
設備関係未払金	101	331
流動負債合計	5,299	4,332
固定負債		
長期借入金	2 453	2 176
長期預り保証金	16	16
再評価に係る繰延税金負債	6 2,491	6 2,491
退職給付引当金	914	1,004
役員退職慰労引当金	32	46
P C B 処理引当金	65	230
固定負債合計	3,972	3,965
負債合計	9,271	8,297

	前事業年度 (平成24年3月31日)	当事業年度 (平成25年3月31日)
純資産の部		
株主資本		
資本金	2,102	2,627
資本剰余金		
資本準備金	-	524
資本剰余金合計	-	524
利益剰余金		
利益準備金	42	52
その他利益剰余金		
繰越利益剰余金	2,612	2,666
利益剰余金合計	2,654	2,719
自己株式	3	3
株主資本合計	4,753	5,868
評価・換算差額等		
その他有価証券評価差額金	73	128
土地再評価差額金	6 4,327	6 4,327
評価・換算差額等合計	4,401	4,455
純資産合計	9,155	10,324
負債純資産合計	18,426	18,622

【損益計算書】

(単位：百万円)

	前事業年度 (自 平成23年 4月 1日 至 平成24年 3月31日)	当事業年度 (自 平成24年 4月 1日 至 平成25年 3月31日)
売上高	2 13,798	2 10,878
売上原価		
製品売上原価		
期首製品及び仕掛品たな卸高	1,541	1,497
当期総製造費用	4 12,681	4 9,986
他勘定振替高	3 66	3 79
期末製品及び仕掛品たな卸高	1,497	1,758
売上原価合計	1, 2 12,659	1, 2 9,646
売上総利益	1,139	1,232
販売費及び一般管理費		
役員報酬	85	88
給料及び手当	318	301
賞与引当金繰入額	41	41
賞与及び手当	43	40
法定福利費	57	56
退職給付引当金繰入額	49	45
役員退職慰労引当金繰入額	14	14
交際費	10	11
旅費及び交通費	61	65
減価償却費	25	22
賃借料	3	3
貸倒引当金繰入額	40	19
雑費	201	201
販売費及び一般管理費合計	4 874	4 912
営業利益	265	319
営業外収益		
受取利息	0	0
受取配当金	13	9
原材料売却益	2	6
雑収入	5	6
営業外収益合計	22	22
営業外費用		
支払利息	16	8
雑損失	1	1
営業外費用合計	2 17	2 10
経常利益	270	331

	前事業年度 (自 平成23年 4月 1日 至 平成24年 3月31日)	当事業年度 (自 平成24年 4月 1日 至 平成25年 3月31日)
特別利益		
固定資産売却益	5 3	-
製品補償損失引当金戻入額	-	160
特別利益合計	3	160
特別損失		
固定資産除却損	6 3	6 28
PCB処理引当金繰入額	-	170
製品補償損失	190	-
特別損失合計	194	198
税引前当期純利益	78	293
法人税、住民税及び事業税	10	154
法人税等調整額	91	31
法人税等合計	101	123
当期純利益又は当期純損失（ ）	22	170

【製造原価明細書】

科目	注記 番号	前事業年度 (自 平成23年 4月 1日 至 平成24年 3月31日)		当事業年度 (自 平成24年 4月 1日 至 平成25年 3月31日)	
		金額(百万円)	構成比 (%)	金額(百万円)	構成比 (%)
材料費		4,646	36.6	1,617	16.2
労務費	2	1,416	11.2	1,454	14.6
経費	3	6,618	52.2	6,914	69.2
当期総製造費用		12,681	100.0	9,986	100.0
期首製品仕掛品たな卸高		1,541		1,497	
合計		14,223		11,484	
他勘定振替高	4	66		79	
期末製品仕掛品たな卸高		1,497		1,758	
当期製品製造原価 (売上原価)	5	12,659		9,646	

(注) 1 原価計算方法

当社の原価計算方法は個別原価計算方法を採用しております。

- 2 労務費のうち、賞与引当金繰入額は106百万円、退職給付引当金繰入額は150百万円であります。
- 3 経費のうち、減価償却費は360百万円、外注加工費は4,907百万円、事業所税は42百万円であります。
- 4 他勘定振替高は、製品補償損失振替 30百万円ほかであります。
- 5 貸借対照表 1にも注記してあるとおり、当社では製品と仕掛品との勘定区分を行っておりませんので、ただちに売上原価の算定が行われます。

(注) 1 原価計算方法

同左

- 2 労務費のうち、賞与引当金繰入額は112百万円、退職給付引当金繰入額は150百万円であります。
- 3 経費のうち、減価償却費は242百万円、外注加工費は5,200百万円、事業所税は42百万円であります。
- 4 他勘定振替高は、建設仮勘定振替 34百万円ほかであります。
- 5 同左

【株主資本等変動計算書】

(単位：百万円)

	前事業年度 (自 平成23年 4月 1日 至 平成24年 3月31日)	当事業年度 (自 平成24年 4月 1日 至 平成25年 3月31日)
株主資本		
資本金		
当期首残高	2,102	2,102
当期変動額		
新株の発行	-	524
当期変動額合計	-	524
当期末残高	2,102	2,627
資本剰余金		
資本準備金		
当期首残高	-	-
当期変動額		
新株の発行	-	524
当期変動額合計	-	524
当期末残高	-	524
資本剰余金合計		
当期首残高	-	-
当期変動額		
新株の発行	-	524
当期変動額合計	-	524
当期末残高	-	524
利益剰余金		
利益準備金		
当期首残高	31	42
当期変動額		
利益準備金の積立	10	10
当期変動額合計	10	10
当期末残高	42	52
その他利益剰余金		
繰越利益剰余金		
当期首残高	2,750	2,612
当期変動額		
利益準備金の積立	10	10
剰余金の配当	105	105
当期純利益又は当期純損失()	22	170
当期変動額合計	138	54
当期末残高	2,612	2,666
利益剰余金合計		
当期首残高	2,782	2,654
当期変動額		
利益準備金の積立	-	-
剰余金の配当	105	105
当期純利益又は当期純損失()	22	170
当期変動額合計	127	65
当期末残高	2,654	2,719
自己株式		
当期首残高	3	3
当期変動額		
自己株式の取得	0	0
当期変動額合計	0	0
当期末残高	3	3

	前事業年度 (自 平成23年 4月 1日 至 平成24年 3月31日)	当事業年度 (自 平成24年 4月 1日 至 平成25年 3月31日)
株主資本合計		
当期首残高	4,881	4,753
当期変動額		
利益準備金の積立	-	-
新株の発行	-	1,049
剰余金の配当	105	105
当期純利益又は当期純損失()	22	170
自己株式の取得	0	0
当期変動額合計	127	1,115
当期末残高	4,753	5,868
評価・換算差額等		
その他有価証券評価差額金		
当期首残高	51	73
当期変動額		
株主資本以外の項目の当期変動額(純額)	22	54
当期変動額合計	22	54
当期末残高	73	128
土地再評価差額金		
当期首残高	3,998	4,327
当期変動額		
株主資本以外の項目の当期変動額(純額)	329	-
当期変動額合計	329	-
当期末残高	4,327	4,327
評価・換算差額等合計		
当期首残高	4,049	4,401
当期変動額		
株主資本以外の項目の当期変動額(純額)	351	54
当期変動額合計	351	54
当期末残高	4,401	4,455
純資産合計		
当期首残高	8,931	9,155
当期変動額		
利益準備金の積立	-	-
新株の発行	-	1,049
剰余金の配当	105	105
当期純利益又は当期純損失()	22	170
自己株式の取得	0	0
株主資本以外の項目の当期変動額(純額)	351	54
当期変動額合計	223	1,169
当期末残高	9,155	10,324

【注記事項】

(重要な会計方針)

1 有価証券の評価基準及び評価方法

(1) 子会社株式及び関連会社株式

移動平均法による原価法

(2) その他有価証券

時価のあるもの

期末日前1ヵ月の市場価格の平均に基づく時価法(評価差額は、全部純資産直入法により処理し、売却原価は移動平均法により算定)

時価のないもの

移動平均法による原価法

2 たな卸資産の評価基準及び評価方法

製品及び仕掛品：個別法による原価法(収益性の低下に伴う簿価切下げの方法)

原材料及び貯蔵品：移動平均法による原価法(収益性の低下に伴う簿価切下げの方法)

3 固定資産の減価償却の方法

有形固定資産(リース資産を除く)：定額法

なお、主な耐用年数は以下のとおりであります。

建物及び構築物 7～47年

機械及び装置、車両運搬具 2～9年

無形固定資産(リース資産を除く)：定額法

なお、特許実施権については7年の定額法によっております。また、ソフトウェア(自社利用分)については、社内における利用可能期間(5年)に基づく定額法によっております。

リース資産

リース期間を耐用年数とし、残存価額を零とする定額法を採用しております。

4 引当金の計上基準

(1) 貸倒引当金

売上債権、貸付金等の貸倒損失に備えるため、一般債権については貸倒実績率により、貸倒懸念債権等特定の債権については個別に回収可能性を検討し、回収不能見込額を計上しております。

(2) 賞与引当金

従業員に対して支給する賞与の支出に充てるため、支給見込額のうち当期の負担額を計上する方法によっております。

(3) 退職給付引当金

従業員の退職給付に備えるため、当事業年度末における退職給付債務の見込額に基づき計上しております。

なお、会計基準変更時差異(1,643百万円)については、15年による按分額を費用処理しております。

また、数理計算上の差異は、その発生年度に収益又は費用として処理することとしております。

(4) 役員退職慰労引当金

役員の退職慰労金の支出に備えるため、「役員退職慰労金規程」に基づく当事業年度末要支給額を計上しております。

(5) PCB処理引当金

PCB(ポリ塩化ビフェニル)の廃棄処理に備えるため、当事業年度末における処理費用見込額を計上しております。

5 その他財務諸表作成のための基本となる重要な事項

消費税等の会計処理

消費税等の会計処理は税抜方式によっており、控除対象外消費税等は、当事業年度の費用として処理しております。

(表示方法の変更)

前事業年度において、独立掲記しておりました「営業外収益」の「為替差益」は、金額的重要性が乏しくなったため、当事業年度より「雑収入」に含めて表示しております。この表示方法の変更を反映させるため、前事業年度の財務諸表の組替えを行っております。

この結果、前事業年度の損益計算書において、「営業外収益」の「為替差益」に表示していた0百万円は、「雑収入」として組み替えております。

(貸借対照表関係)

- 1 当社における生産は多品種少量生産で、その製造工程は比較的短期間であり、またその生産形態は受注生産であるため完成と同時に出荷され、製品としての滞留は少ないので、製品と仕掛品の勘定区分は行っておりません。

2 担保資産及び担保付債務

担保に供している資産は、次のとおりであります。

	前事業年度 (平成24年3月31日)		当事業年度 (平成25年3月31日)	
建物	872百万円	(703百万円)	814百万円	(651百万円)
構築物	22 "	(0 ")	21 "	(0 ")
機械装置	47 "	(47 ")	38 "	(38 ")
工具	0 "	(0 ")	0 "	(0 ")
土地	7,166 "	(7,006 ")	7,166 "	(7,006 ")
計	8,108 "	(7,757 ")	8,041 "	(7,696 ")

担保付債務は、次のとおりであります。

	前事業年度 (平成24年3月31日)		当事業年度 (平成25年3月31日)	
短期借入金	275百万円	(175百万円)	100百万円	(50百万円)
1年以内返済長期借入金	264 "	(264 ")	151 "	(101 ")
長期借入金	265 "	(265 ")	114 "	(114 ")
計	805 "	(705 ")	365 "	(265 ")

上記のうち、()内書は工場財団抵当並びに当該債務を示しております。

3 関係会社項目

関係会社にかかる資産、負債で、区分掲記されたもの以外のもは次のとおりであります。

	前事業年度 (平成24年3月31日)	当事業年度 (平成25年3月31日)
売掛金	870百万円	396百万円
買掛金	782 "	166 "
預り金	380 "	391 "

4 期末日満期手形

期末日満期手形の会計処理については、手形交換日をもって決済処理をしております。

なお、当期の末日が金融機関の休日であったため、次の期末日満期手形が期末残高に含まれております。

	前事業年度 (平成24年3月31日)	当事業年度 (平成25年3月31日)
受取手形	127百万円	117百万円
支払手形	50 "	19 "
設備関係支払手形	2 "	5 "

5 保証債務

下記関係会社の借入金に対し保証を行っております。

	前事業年度 (平成24年3月31日)	当事業年度 (平成25年3月31日)
新東北メタル株	60百万円	44百万円

6 土地の再評価法の適用

「土地の再評価に関する法律」(平成10年3月31日公布法律第34号)に基づいて事業用土地の再評価を行い、当該評価差額に係る税金相当額を「再評価に係る繰延税金負債」として負債の部に、残額を「土地再評価差額金」として純資産の部に計上しております。

- ・再評価の方法 「土地の再評価に関する法律施行令(平成10年3月31日公布政令第119号)」第2条第3号に定める評価額に合理的な調整を加えて算定する方法。
- ・再評価を行った日 平成14年2月25日

	前事業年度 (平成24年3月31日)	当事業年度 (平成25年3月31日)
再評価を行った土地の 期末における時価と 再評価後の帳簿価額の差額		

(損益計算書関係)

- 1 期末たな卸高は収益性の低下に伴う簿価切下後の金額であり、次のたな卸資産評価損が売上原価に含まれております。

前事業年度 (自平成23年4月1日 至平成24年3月31日)	当事業年度 (自平成24年4月1日 至平成25年3月31日)
70百万円	54百万円

2 関係会社項目

関係会社にかかる取引が次のとおり含まれております。

	前事業年度 (自平成23年4月1日 至平成24年3月31日)	当事業年度 (自平成24年4月1日 至平成25年3月31日)
売上高	3,474百万円	
売上原価(原材料仕入高ほか)	4,227 "	
営業外費用	1 "	1百万円

当事業年度の関係会社にかかる「売上高」及び「売上原価」は、その金額がそれぞれ「売上高」及び「売上原価」の100分の20以下であるため、記載を省略しております。

3 製造原価明細書(注)4を参照

4 一般管理費及び当期製造費用に含まれる研究開発費の総額

前事業年度 (自平成23年4月1日 至平成24年3月31日)	当事業年度 (自平成24年4月1日 至平成25年3月31日)
79百万円	59百万円

5 固定資産売却益の内容は次のとおりであります。

	前事業年度 (自平成23年4月1日 至平成24年3月31日)	当事業年度 (自平成24年4月1日 至平成25年3月31日)
機械装置一式	3百万円	

6 固定資産除却損の内容は次のとおりであります。

	前事業年度 (自 平成23年 4月 1日 至 平成24年 3月31日)	当事業年度 (自 平成24年 4月 1日 至 平成25年 3月31日)
建物	0百万円	15百万円
構築物		4 "
機械及び装置	1 "	8 "
車両運搬具		0 "
工具、器具及び備品	1 "	0 "

(株主資本等変動計算書関係)

前事業年度(自 平成23年 4月 1日 至 平成24年 3月31日)

自己株式に関する事項

株式の種類	当事業年度期首	増加	減少	当事業年度末
普通株式(株)	26,168	449		26,617

(変動事由の概要)

増加数の内訳は、次のとおりであります。

単元未満株式の買取りによる増加 449株

当事業年度(自 平成24年 4月 1日 至 平成25年 3月31日)

自己株式に関する事項

株式の種類	当事業年度期首	増加	減少	当事業年度末
普通株式(株)	26,617	706		27,323

(変動事由の概要)

増加数の内訳は、次のとおりであります。

単元未満株式の買取りによる増加 706株

(有価証券関係)

子会社株式及び関連会社株式(当事業年度の貸借対照表計上額は子会社株式303百万円、関連会社株式14百万円、前事業年度の貸借対照表計上額は子会社株式283百万円、関連会社株式15百万円)は、市場価格がなく、時価を把握することが極めて困難と認められることから、記載しておりません。

(税効果会計関係)

1. 繰延税金資産及び繰延税金負債の発生の主な原因別の内訳

	前事業年度 (平成24年3月31日)	当事業年度 (平成25年3月31日)
繰延税金資産		
賞与引当金	54百万円	56百万円
貸倒引当金		6 "
退職給付引当金	325 "	357 "
役員退職慰労引当金	11 "	16 "
投資有価証券評価損	5 "	5 "
子会社株式評価損	95 "	95 "
PCB処理引当金	23 "	81 "
製品補償損失引当金	72 "	
欠損金	13 "	
その他	23 "	36 "
繰延税金資産小計	625 "	656 "
評価性引当額	95 "	95 "
繰延税金資産合計	529 "	560 "
繰延税金負債		
その他有価証券評価差額金	40 "	70 "
繰延税金負債合計	40 "	70 "
繰延税金資産の純額	488 "	490 "

2. 法定実効税率と税効果会計適用後の法人税等の負担率との間に重要な差異があるときの、当該差異の原因となった主要な項目別の内訳

	前事業年度 (平成24年3月31日)	当事業年度 (平成25年3月31日)
法定実効税率	40.3%	38.0%
(調整)		
交際費等永久に損金に算入されない項目	7.0 "	1.8 "
受取配当金等永久に益金に算入されない項目	3.3 "	0.6 "
住民税均等割	9.1 "	2.4 "
税率変更による期末繰延税金資産の減額修正	74.1 "	
復興特別法人税分の税率差異		2.3 "
その他	1.8 "	1.9 "
税効果会計適用後の法人税等の負担率	129.0 "	42.0 "

(1株当たり情報)

	前事業年度 (自 平成23年 4月 1日 至 平成24年 3月31日)	当事業年度 (自 平成24年 4月 1日 至 平成25年 3月31日)
1株当たり純資産額	217円81銭	201円16銭
1株当たり当期純利益金額 又は1株当たり当期純損失金額()	0円54銭	3円51銭

(注) 1 当事業年度の潜在株式調整後1株当たり当期純利益金額については、潜在株式が存在しないため記載しておりません。なお、前事業年度の潜在株式調整後1株当たり当期純利益金額については、1株当たり当期純損失金額であり、また、潜在株式が存在しないため記載しておりません。

2 1株当たり当期純利益金額又は1株当たり当期純損失金額の算定上の基礎は、以下のとおりであります。

	前事業年度 (自 平成23年 4月 1日 至 平成24年 3月31日)	当事業年度 (自 平成24年 4月 1日 至 平成25年 3月31日)
当期純利益金額 又は当期純損失金額()(百万円)	22	170
普通株主に帰属しない金額(百万円)		
普通株式に係る当期純利益金額 又は当期純損失金額()(百万円)	22	170
普通株式の期中平均株式数(株)	42,033,217	48,465,340

(重要な後発事象)

該当事項はありません。

【附属明細表】

【有価証券明細表】

【株式】

	銘柄	株式数(株)	貸借対照表計上額(百万円)
投資 有価証券	その他 有価証券	ジェイ エフ イー ホールディングス(株)	362
		(株)トウチュウ	39
		(株)横浜銀行	31
		(株)みずほフィナンシャルグループ	19
		東京湾横断道路(株)	13
		呉羽製鋼(株)	5
		(株)駒井ハルテック	4
		宮地エンジニアリンググループ(株)	3
		トピー工業(株)	2
		(株)不二越	2
		その他(3銘柄)	2
計		473,486	487

【有形固定資産等明細表】

資産の種類	当期首残高 (百万円)	当期増加額 (百万円)	当期減少額 (百万円)	当期末残高 (百万円)	当期末減価 償却累計額 又は償却 累計額(百万円)	当期償却額 (百万円)	差引当期末 残高 (百万円)
有形固定資産							
建物	5,875	47	32	5,890	4,682	85	1,208
構築物	893	0	4	889	731	13	157
機械及び装置	7,694	76	91	7,679	7,354	126	324
車両運搬具	79	1	1	79	77	0	1
工具、器具及び備品	1,597	18	24	1,591	1,527	26	64
土地	7,204			7,204			7,204
建設仮勘定(注)1	8	1,020	143	884			884
有形固定資産計	23,352	1,163	295	24,218	14,372	253	9,845
無形固定資産							
特許実施権				2	1	0	1
ソフトウェア				68	30	9	37
電話加入権				9			9
無形固定資産計(注)2				80	32	9	48
長期前払費用	6	3	1	8	5	2	3

(注)1 建設仮勘定の当期増加額のうち、主なものは大型鉱山建設機械用の鋳鋼部品を製造する機械装置862百万円であります。

2 無形固定資産については、資産総額の1%以下のため、「当期首残高」、「当期増加額」及び「当期減少額」の記載を省略いたしました。

【引当金明細表】

区分	当期首残高 (百万円)	当期増加額 (百万円)	当期減少額 (目的使用) (百万円)	当期減少額 (その他) (百万円)	当期末残高 (百万円)
貸倒引当金	21	40		21	40
賞与引当金	143	148	143		148
製品補償損失引当金	160			160	
役員退職慰労引当金	32	14			46
PCB処理引当金	65	170	4		230

(注) 1 貸倒引当金の当期減少額「その他」は、一般債権に係る実績率による期首残高の洗替額21百万円であります。

2 製品補償損失引当金の当期減少額「その他」は、平成24年3月期末に計上した製品補償損失引当金について、調査の結果、損失発生の見込みがなくなったことから、戻入を行ったものであります。

(2)【主な資産及び負債の内容】

(a) 資産の部

イ 現金及び預金

区分	金額(百万円)
預金の種類	
当座預金	157
普通預金	54
通知預金	201
別段預金	0
計	413
現金	2
合計	416

ロ 受取手形

(イ)相手先別内訳

相手先	金額(百万円)
(株)エヌエスシー	120
川之江造機(株)	84
大商産業(株)	67
(株)駒井ハルテック	41
大成建設(株)	34
その他	550
合計	899

(ロ)期日別内訳

期日別	金額(百万円)
平成25年4月満期	288
〃 5月 〃	157
〃 6月 〃	272
〃 7月 〃	82
〃 8月 〃	98
〃 9月 〃	0
合計	899

八 売掛金

(イ)相手先別内訳

相手先	金額(百万円)
日立建機(株)	716
J F Eエンジニアリング(株)	240
三菱重工業(株)	229
J F Eスチール(株)	200
(株)ダット興業	193
その他	1,982
合計	3,563

(ロ)売掛金の発生及び回収並びに滞留状況

当期首残高 (百万円) (A)	当期発生高 (百万円) (B)	当期回収高 (百万円) (C)	当期末残高 (百万円) (D)	回収率(%) $\frac{(C)}{(A)+(B)} \times 100$	滞留期間(日) $\frac{(A)+(D)}{2} \div \frac{(B)}{365}$
4,719	11,422	12,578	3,563	77.9	132.3

(注) 消費税等の会計処理は税抜方式によっておりますが、上記金額には消費税等を含めて記載しております。

二 製品及び仕掛品

品名	金額(百万円)
鑄鋼品・鑄鉄品	1,051
鋼構造品・景観	706
その他	0
合計	1,758

ホ 原材料及び貯蔵品

品名	金額(百万円)
鑄鉄、鋼屑類	160
合金鉄類	143
精錬材	2
小計	306
支承素材	207
鑄物砂	39
木型類	38
造型材	38
その他	135
小計	458
合計	765

(b) 負債の部

イ 支払手形

(イ)支払先別内訳

相手先	金額(百万円)
大宗鋼機(株)	16
(株)志村製作所	13
飯沼鉄興(株)	9
(有)八富工業所	7
(株)アオキ	5
その他	26
合計	79

(ロ)期日別内訳

期日別	金額(百万円)
平成25年4月満期	38
“ 5月 “	16
“ 7月 “	25
合計	79

ロ 買掛金

相手先	金額(百万円)
(株)前川電気鑄鋼所	143
(株)湘南ユニテック	143
J F E スチール(株)	126
ニホン総工(株)	75
渡辺機械(株)	71
その他	1,894
合計	2,454

八 短期借入金

借入先	金額(百万円)
(株)みずほ銀行	130
(株)横浜銀行	121
(株)商工組合中央金庫	50
三井住友信託銀行(株)	37
日本生命保険(相)	25
その他	32
合計	396

(注) 短期借入金には1年以内に返済予定の長期借入金が276百万円含まれています。

二 設備関係支払手形

(イ)支払先別内訳

相手先	金額(百万円)
(株)森迫工務店	22
(株)川崎ホイスト	9
(株)エスオーケー	4
福山ユアサ電機(株)	2
サン技研(株)	2
その他	3
合計	46

(ロ)期日別内訳

期日別	金額(百万円)
平成25年4月満期	10
" 5月 "	7
" 7月 "	22
" 9月 "	7
合計	46

ホ 長期借入金

借入先	金額(百万円)
(株)みずほ銀行	90
日本生命保険(相)	37
(株)商工組合中央金庫	25
(株)横浜銀行	24
合計	176

ヘ 再評価に係る繰延税金負債

区分	金額(百万円)
土地再評価に係る繰延税金負債	2,491

ト 退職給付引当金

借入先	金額(百万円)
退職給付債務	1,223
会計基準変更時差異の未処理額	219
合計	1,004

(3) 【その他】

該当事項はありません。

第6【提出会社の株式事務の概要】

事業年度	4月1日から3月31日まで
定時株主総会	事業年度末日から3ヵ月以内
基準日	3月31日
剰余金の配当の基準日	9月30日、3月31日
1単元の株式数	1,000株
単元未満株式の買取り	
取扱場所	(特別口座) 東京都中央区八重洲一丁目2番1号 みずほ信託銀行株式会社 本店証券代行部
株主名簿管理人	(特別口座) 東京都中央区八重洲一丁目2番1号 みずほ信託銀行株式会社
取次所 買取手数料	株式の売買の委託に係る手数料相当額として別途定める金額
公告掲載方法	当会社の公告方法は、電子公告とする。ただし、事故その他やむを得ない事由によって電子公告による公告をすることができない場合は、日本経済新聞に掲載して行う。 なお、電子公告は当会社のホームページに掲載しており、そのアドレスは次のとおりです。 (ホームページアドレス http://www.nipponchuzo.co.jp/)
株主に対する特典	なし

(注) 当会社の株主は、その有する単元未満株式について、次に掲げる権利以外の権利を行使することができない。
 会社法第189条第2項各号に掲げる権利
 会社法第166条第1項の規定による請求をする権利
 株主の有する株式数に応じて募集株式の割当て及び募集新株予約権の割当てを受ける権利

第7【提出会社の参考情報】

1【提出会社の親会社等の情報】

当社は、親会社等はありません。

2【その他の参考情報】

当事業年度の開始日から有価証券報告書提出日までの間に、次の書類を提出しております。

- | | | |
|------|-------------------------------|---|
| (1) | 有価証券届出書
及びその添付書類 | 有価証券届出書（第三者割当による新株式発行）及びその添付書類を平成24年5月24日に関東財務局長に提出 |
| (2) | 有価証券報告書
及びその添付書類
並びに確認書 | 事業年度 自 平成23年4月1日
(第90期) 至 平成24年3月31日 |
| (3) | 内部統制報告書
及びその添付書類 | 平成24年6月15日
関東財務局長に提出 |
| (4) | 有価証券届出書の
訂正届出書 | 有価証券届出書の訂正届出書を平成24年6月15日関東財務局長に提出
平成24年5月24日提出の有価証券届出書に係る訂正届出書であります。 |
| (5) | 臨時報告書 | 臨時報告書を平成24年6月18日に関東財務局長に提出
企業内容等の開示に関する内閣府令第19条第2項第9号の2（株主総会における議決権行使の結果）に基づく臨時報告書であります。 |
| (6) | 有価証券届出書の
訂正届出書 | 有価証券届出書の訂正届出書を平成24年6月18日関東財務局長に提出
平成24年5月24日提出の有価証券届出書に係る訂正届出書であります。 |
| (7) | 臨時報告書 | 臨時報告書を平成24年7月3日に関東財務局長に提出
企業内容等の開示に関する内閣府令第19条第2項第4号（主要株主の異動）
に基づく臨時報告書であります。 |
| (8) | 四半期報告書
及び確認書 | (第91期 自 平成24年4月1日
第1四半期) 至 平成24年6月30日 |
| (9) | 四半期報告書
及び確認書 | (第91期 自 平成24年7月1日
第2四半期) 至 平成24年9月30日 |
| (10) | 四半期報告書
及び確認書 | (第91期 自 平成24年10月1日
第3四半期) 至 平成24年12月31日 |

第二部【提出会社の保証会社等の情報】

該当事項はありません。

独立監査人の監査報告書及び内部統制監査報告書

平成25年6月18日

日本鑄造株式会社
取締役会 御中

新日本有限責任監査法人

指定有限責任社員
業務執行社員 公認会計士 中村 裕輔

指定有限責任社員
業務執行社員 公認会計士 芝山 喜久

指定有限責任社員
業務執行社員 公認会計士 西野 尚弥

< 財務諸表監査 >

当監査法人は、金融商品取引法第193条の2第1項の規定に基づく監査証明を行うため、「経理の状況」に掲げられている日本鑄造株式会社の平成24年4月1日から平成25年3月31日までの連結会計年度の連結財務諸表、すなわち、連結貸借対照表、連結損益計算書、連結包括利益計算書、連結株主資本等変動計算書、連結キャッシュ・フロー計算書、連結財務諸表作成のための基本となる重要な事項、その他の注記及び連結附属明細表について監査を行った。

連結財務諸表に対する経営者の責任

経営者の責任は、我が国において一般に公正妥当と認められる企業会計の基準に準拠して連結財務諸表を作成し適正に表示することにある。これには、不正又は誤謬による重要な虚偽表示のない連結財務諸表を作成し適正に表示するために経営者が必要と判断した内部統制を整備及び運用することが含まれる。

監査人の責任

当監査法人の責任は、当監査法人が実施した監査に基づいて、独立の立場から連結財務諸表に対する意見を表明することにある。当監査法人は、我が国において一般に公正妥当と認められる監査の基準に準拠して監査を行った。監査の基準は、当監査法人に連結財務諸表に重要な虚偽表示がないかどうかについて合理的な保証を得るために、監査計画を策定し、これに基づき監査を実施することを求めている。

監査においては、連結財務諸表の金額及び開示について監査証拠を入手するための手続が実施される。監査手続は、当監査法人の判断により、不正又は誤謬による連結財務諸表の重要な虚偽表示のリスクの評価に基づいて選択及び適用される。財務諸表監査の目的は、内部統制の有効性について意見表明するためのものではないが、当監査法人は、リスク評価の実施に際して、状況に応じた適切な監査手続を立案するために、連結財務諸表の作成と適正な表示に関連する内部統制を検討する。また、監査には、経営者が採用した会計方針及びその適用方法並びに経営者によって行われた見積りの評価も含め全体としての連結財務諸表の表示を検討することが含まれる。

当監査法人は、意見表明の基礎となる十分かつ適切な監査証拠を入手したと判断している。

監査意見

当監査法人は、上記の連結財務諸表が、我が国において一般に公正妥当と認められる企業会計の基準に準拠して、日本鑄造株式会社及び連結子会社の平成25年3月31日現在の財政状態並びに同日をもって終了する連結会計年度の経営成績及びキャッシュ・フローの状況をすべての重要な点において適正に表示しているものと認める。

< 内部統制監査 >

当監査法人は、金融商品取引法第193条の2第2項の規定に基づく監査証明を行うため、日本鑄造株式会社の平成25年3月31日現在の内部統制報告書について監査を行った。

内部統制報告書に対する経営者の責任

経営者の責任は、財務報告に係る内部統制を整備及び運用し、我が国において一般に公正妥当と認められる財務報告に係る内部統制の評価の基準に準拠して内部統制報告書を作成し適正に表示することにある。

なお、財務報告に係る内部統制により財務報告の虚偽の記載を完全には防止又は発見することができない可能性がある。

監査人の責任

当監査法人の責任は、当監査法人が実施した内部統制監査に基づいて、独立の立場から内部統制報告書に対する意見を表明することにある。当監査法人は、我が国において一般に公正妥当と認められる財務報告に係る内部統制の監査の基準に準拠して内部統制監査を行った。財務報告に係る内部統制の監査の基準は、当監査法人に内部統制報告書に重要な虚偽表示がないかどうかについて合理的な保証を得るために、監査計画を策定し、これに基づき内部統制監査を実施することを求めている。

内部統制監査においては、内部統制報告書における財務報告に係る内部統制の評価結果について監査証拠を入手するための手続が実施される。内部統制監査の監査手続は、当監査法人の判断により、財務報告の信頼性に及ぼす影響の重要性に基づいて選択及び適用される。また、内部統制監査には、財務報告に係る内部統制の評価範囲、評価手続及び評価結果について経営者が行った記載を含め、全体としての内部統制報告書の表示を検討することが含まれる。

当監査法人は、意見表明の基礎となる十分かつ適切な監査証拠を入手したと判断している。

監査意見

当監査法人は、日本鑄造株式会社が平成25年3月31日現在の財務報告に係る内部統制は有効であると表示した上記の内部統制報告書が、我が国において一般に公正妥当と認められる財務報告に係る内部統制の評価の基準に準拠して、財務報告に係る内部統制の評価結果について、すべての重要な点において適正に表示しているものと認める。

利害関係

会社と当監査法人又は業務執行社員との間には、公認会計士法の規定により記載すべき利害関係はない。

以上

-
1. 上記は、監査報告書及び内部統制監査報告書の原本に記載された事項を電子化したものであり、その原本は有価証券報告書提出会社が別途保管している。
 2. 連結財務諸表の範囲にはXBR Lデータ自体は含まれていません。

独立監査人の監査報告書

平成25年6月18日

日本鑄造株式会社
取締役会 御中

新日本有限責任監査法人

指定有限責任社員 業務執行社員	公認会計士	中村 裕輔
指定有限責任社員 業務執行社員	公認会計士	芝山 喜久
指定有限責任社員 業務執行社員	公認会計士	西野 尚弥

当監査法人は、金融商品取引法第193条の2第1項の規定に基づく監査証明を行うため、「経理の状況」に掲げられている日本鑄造株式会社の平成24年4月1日から平成25年3月31日までの第91期事業年度の財務諸表、すなわち、貸借対照表、損益計算書、株主資本等変動計算書、重要な会計方針、その他の注記及び附属明細表について監査を行った。

財務諸表に対する経営者の責任

経営者の責任は、我が国において一般に公正妥当と認められる企業会計の基準に準拠して財務諸表を作成し適正に表示することにある。これには、不正又は誤謬による重要な虚偽表示のない財務諸表を作成し適正に表示するために経営者が必要と判断した内部統制を整備及び運用することが含まれる。

監査人の責任

当監査法人の責任は、当監査法人が実施した監査に基づいて、独立の立場から財務諸表に対する意見を表明することにある。当監査法人は、我が国において一般に公正妥当と認められる監査の基準に準拠して監査を行った。監査の基準は、当監査法人に財務諸表に重要な虚偽表示がないかどうかについて合理的な保証を得るために、監査計画を策定し、これに基づき監査を実施することを求めている。

監査においては、財務諸表の金額及び開示について監査証拠を入手するための手続が実施される。監査手続は、当監査法人の判断により、不正又は誤謬による財務諸表の重要な虚偽表示のリスクの評価に基づいて選択及び適用される。財務諸表監査の目的は、内部統制の有効性について意見表明するためのものではないが、当監査法人は、リスク評価の実施に際して、状況に応じた適切な監査手続を立案するために、財務諸表の作成と適正な表示に関連する内部統制を検討する。また、監査には、経営者が採用した会計方針及びその適用方法並びに経営者によって行われた見積りの評価も含め全体としての財務諸表の表示を検討することが含まれる。

当監査法人は、意見表明の基礎となる十分かつ適切な監査証拠を入手したと判断している。

監査意見

当監査法人は、上記の財務諸表が、我が国において一般に公正妥当と認められる企業会計の基準に準拠して、日本鑄造株式会社の平成25年3月31日現在の財政状態及び同日をもって終了する事業年度の経営成績をすべての重要な点において適正に表示しているものと認める。

利害関係

会社と当監査法人又は業務執行社員との間には、公認会計士法の規定により記載すべき利害関係はない。

以上

1. 上記は、監査報告書の原本に記載された事項を電子化したものであり、その原本は有価証券報告書提出会社が別途保管している。
2. 財務諸表の範囲にはXBR Lデータ自体は含まれていません。