

【表紙】

【提出書類】 有価証券届出書の訂正届出書

【提出先】 東海財務局長

【提出日】 平成25年 6月11日

【会社名】 I C D Aホールディングス株式会社

【英訳名】 International Conglomerate of Distribution for
Automobile Holdings Co., Ltd.

【代表者の役職氏名】 代表取締役社長 向井 弘光

【本店の所在の場所】 三重県鈴鹿市飯野寺家町234番地の1

【電話番号】 059-381-5540

【事務連絡者氏名】 取締役管理部長 黒田 悟郎

【最寄りの連絡場所】 三重県鈴鹿市飯野寺家町234番地の1

【電話番号】 059-381-5540

【事務連絡者氏名】 取締役管理部長 黒田 悟郎

【届出の対象とした募集(売出)有価証券の種類】 株式

【届出の対象とした募集(売出)金額】 募集金額

ブックビルディング方式による募集	454,410,000円
売出金額	
(引受人の買取引受による売出し)	
ブックビルディング方式による売出し	111,000,000円
(オーバーアロットメントによる売出し)	
ブックビルディング方式による売出し	98,050,000円

(注) 募集金額は、会社法上の払込金額の総額であり、売出金額は、有価証券届出書の訂正届出書提出時における見込額であります。

【縦覧に供する場所】 該当事項はありません。

1 【有価証券届出書の訂正届出書の提出理由】

平成25年5月22日付をもって提出した有価証券届出書及び平成25年6月10日付をもって提出した有価証券届出書の訂正届出書の記載事項のうち、記載内容の一部を訂正するため有価証券届出書の訂正届出書を提出するものであります。

2 【訂正事項】

第一部 証券情報

第3 その他の記載事項

第二部 企業情報

第5 経理の状況

1 連結財務諸表等

注記事項

(1 株当たり情報)

(2) その他

連結財務諸表

注記事項

(1 株当たり情報)

3 【訂正箇所】

訂正箇所は__罫で示してあります。

第一部 証券情報

第3 【その他の記載事項】

新株式発行並びに株式売出届出目論見書に記載しようとする事項

(2) 表紙の次に「1. 事業の概況」～「4. 業績の推移」までをカラー印刷したものを記載いたします。

International Conglomerate of Distribution for Automobile

4. 業績等の推移

ICDA

主要な経営指標等の推移

(訂正前)

回次 決算年月	第1期 平成22年3月	第2期 平成23年3月	第3期 平成24年3月	第4期第3四半期 平成24年12月
(1) 連結経営指標等				
売上高 (千円)	—	19,058,175	21,328,621	16,656,814
経常利益 (千円)	—	500,780	621,684	625,673
当期（四半期）純利益 (千円)	—	232,916	330,198	469,471
包括利益又は四半期包括利益 (千円)	—	236,404	333,614	477,043
純資産額 (千円)	—	1,713,923	1,996,611	2,813,033
総資産額 (千円)	—	12,807,396	14,063,679	13,553,374
1株当たり純資産額 (円)	—	1,729.57	2,025.20	2,240.53
1株当たり当期（四半期）純利益金額 (円)	—	264.55	343.96	401.79
潜在株式調整後1株当たり当期（四半期）純利益金額 (円)	—	—	—	—
自己資本比率 (%)	—	13.0	13.8	20.5
自己資本利益率 (%)	—	15.1	18.3	16.9
株価収益率 (倍)	—	—	—	—
営業活動によるキャッシュ・フロー (千円)	—	1,001,772	1,780,931	—
投資活動によるキャッシュ・フロー (千円)	—	△1,583,392	△1,140,664	—
財務活動によるキャッシュ・フロー (千円)	—	661,423	△215,760	—
現金及び現金同等物の期末（四半期末）残高 (千円)	—	1,159,379	1,583,887	—
従業員数 (名)	—	312	330	347
(ほか、平均臨時雇用人員)	(—)	(94)	(109)	(111)

(略)

(訂正後)

回次 決算年月	第1期 平成22年3月	第2期 平成23年3月	第3期 平成24年3月	第4期第3四半期 平成24年12月
(1) 連結経営指標等				
売上高 (千円)	—	19,058,175	21,328,621	16,656,814
経常利益 (千円)	—	500,780	621,684	625,673
当期（四半期）純利益 (千円)	—	232,916	330,198	469,471
包括利益又は四半期包括利益 (千円)	—	236,404	333,614	477,043
純資産額 (千円)	—	1,713,923	1,996,611	2,813,033
総資産額 (千円)	—	12,807,396	14,063,679	13,553,374
1株当たり純資産額 (円)	—	1,729.57	2,025.20	1,541.45
1株当たり当期（四半期）純利益金額 (円)	—	264.55	343.96	392.18
潜在株式調整後1株当たり当期（四半期）純利益金額 (円)	—	—	—	—
自己資本比率 (%)	—	13.0	13.8	20.5
自己資本利益率 (%)	—	15.1	18.3	16.9
株価収益率 (倍)	—	—	—	—
営業活動によるキャッシュ・フロー (千円)	—	1,001,772	1,780,931	—
投資活動によるキャッシュ・フロー (千円)	—	△1,583,392	△1,140,664	—
財務活動によるキャッシュ・フロー (千円)	—	661,423	△215,760	—
現金及び現金同等物の期末（四半期末）残高 (千円)	—	1,159,379	1,583,887	—
従業員数 (名)	—	312	330	347
(ほか、平均臨時雇用人員)	(—)	(94)	(109)	(111)

(略)



(訂正前)

(注) 13. 当社は平成24年12月18日付で普通株式10株につき8株の割当て株主割当増資を行っております。当該株主割当増資は時価より低い払込金額による株主への割当てに該当するため、大阪証券取引所の引受担当者宛通知「[上場申請のための有価証券報告書]の作成上の留意点について」(平成24年9月4日付大証上場大第76号)に基づき、第1期及び第2期の期首に当該株主割当増資が行われたと仮定して算定した場合の1株当たりの指標の推移を参考までに掲げると、以下のとおりとなります。なお、第1期の数値(1株当たり配当額については全ての数値)については有限責任監査法人トーマツの監査を受けておりません。

回次 決算年月	第1期 平成22年3月	第2期 平成23年3月	第3期 平成24年3月	第4期第3四半期 平成24年12月
(1) 連結経営指標等				
1株当たり純資産額 (円)	—	1,424.68	1,668.21	2,240.53
1株当たり当期(四半期)純利益金額 (円)	—	217.91	283.33	401.79
潜在株式調整後1株当たり当期純利益金額 (円)	—	—	—	—

(略)

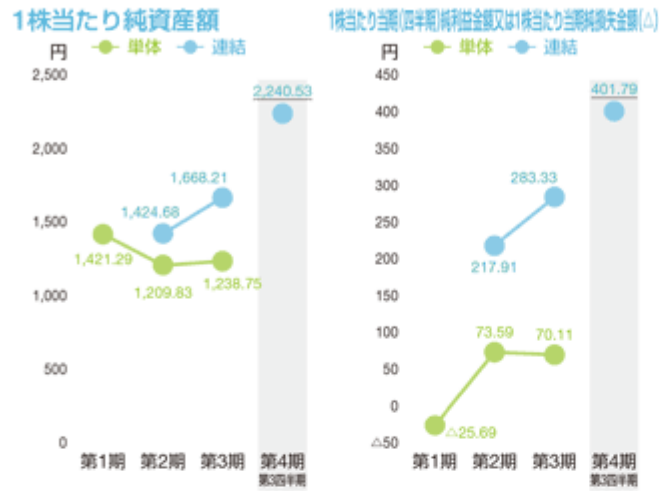
(訂正後)

(注) 13. 当社は平成24年12月18日付で普通株式10株につき8株の割当て株主割当増資を行っております。当該株主割当増資は時価より低い払込金額による株主への割当てに該当するため、大阪証券取引所の引受担当者宛通知「[上場申請のための有価証券報告書]の作成上の留意点について」(平成24年9月4日付大証上場大第76号)に基づき、第1期及び第2期の期首に当該株主割当増資が行われたと仮定して算定した場合の1株当たりの指標の推移を参考までに掲げると、以下のとおりとなります。なお、第1期の数値(1株当たり配当額については全ての数値)については有限責任監査法人トーマツの監査を受けておりません。

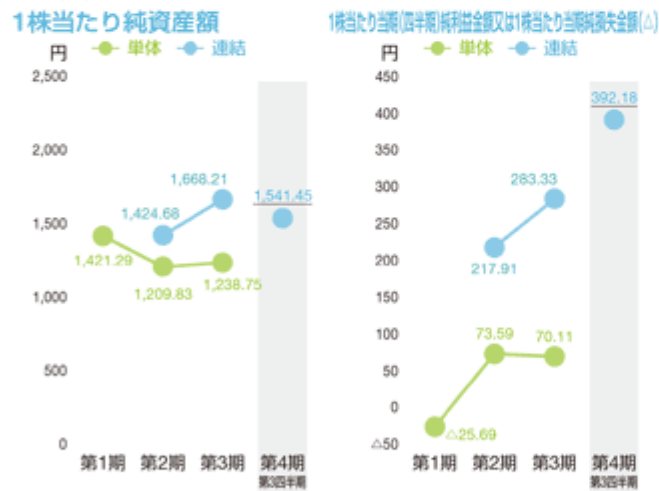
回次 決算年月	第1期 平成22年3月	第2期 平成23年3月	第3期 平成24年3月	第4期第3四半期 平成24年12月
(1) 連結経営指標等				
1株当たり純資産額 (円)	—	1,424.68	1,668.21	1,541.45
1株当たり当期(四半期)純利益金額 (円)	—	217.91	283.33	392.18
潜在株式調整後1株当たり当期純利益金額 (円)	—	—	—	—

(略)

International Conglomerate of Distribution for Automobile

(訂正前)
(略)

(注) 当社は平成24年12月18日付で普通株式10株につき8株の割当て株主割当増資を行っております。上記「1株当たり純資産額」「1株当たり当期(四半期)純利益金額又は1株当たり当期純損失金額(△)」の各グラフでは第1期及び第2期の期首に当該株主割当増資が行われたと仮定して算定した場合の数値を表記しております。

(訂正後)
(略)

(注) 当社は平成24年12月18日付で普通株式10株につき8株の割当て株主割当増資を行っております。上記「1株当たり純資産額」「1株当たり当期(四半期)純利益金額又は1株当たり当期純損失金額(△)」の各グラフでは第1期及び第2期の期首に当該株主割当増資が行われたと仮定して算定した場合の数値を表記しております。

第二部 【企業情報】

第5 【経理の状況】

1 【連結財務諸表等】

【注記事項】

(1株当たり情報)

(訂正前)

1株当たり四半期純利益金額及び算定上の基礎は、以下のとおりであります。

項目	当第3四半期連結累計期間 (自平成24年4月1日 至平成24年12月31日)
1株当たり四半期純利益金額	401円79銭
(算定上の基礎)	
四半期純利益(千円)	469,471
普通株主に帰属しない金額(千円)	-
普通株式に係る四半期純利益金額(千円)	469,471
普通株式の期中平均株式数(株)	1,168,440

(注) 1. 潜在株式調整後1株当たり四半期純利益金額については、潜在株式が存在しないため記載しておりません。

2. 平成24年10月15日及び平成24年11月13日開催の取締役会決議により株主割当増資を実施し、払込が完了しました。当該株主割当増資は時価より低い払込金額による株主への割当に該当するため、当該株主割当増資が当連結会計年度の期首に行われたと仮定して算定しております。

(訂正後)

1株当たり四半期純利益金額及び算定上の基礎は、以下のとおりであります。

項目	当第3四半期連結累計期間 (自平成24年4月1日 至平成24年12月31日)
1株当たり四半期純利益金額	392円18銭
(算定上の基礎)	
四半期純利益(千円)	469,471
普通株主に帰属しない金額(千円)	-
普通株式に係る四半期純利益金額(千円)	469,471
普通株式の期中平均株式数(株)	1,197,079

(注) 1. 潜在株式調整後1株当たり四半期純利益金額については、潜在株式が存在しないため記載しておりません。

2. 平成24年10月15日及び平成24年11月13日開催の取締役会決議により株主割当増資を実施し、払込が完了しました。当該株主割当増資は時価より低い払込金額による株主への割当に該当するため、当該株主割当増資が当連結会計年度の期首に行われたと仮定して算定しております。

(2) 【その他】

連結財務諸表

【注記事項】

(1株当たり情報)

(訂正前)

当連結会計年度 (自 平成24年4月1日 至 平成25年3月31日)	
1株当たり純資産額	2,216.27円
1株当たり当期純利益金額	356.84円

- (注) 1. 潜在株式調整後1株当たり当期純利益金額については、潜在株式が存在しないため記載しておりません。
2. 平成24年10月15日及び平成24年11月13日開催の取締役会決議により株主割当増資を実施し、払込が完了しました。当該株主割当増資は時価より低い払込金額による株主への割当に該当するため、当該株主割当増資が当連結会計年度の期首に行われたと仮定して算定しております。

3. 1株当たり純資産額の算定上の基礎

項目	当連結会計年度 (平成25年3月31日)
連結貸借対照表の純資産の部の合計額(千円)	2,783,809
普通株式に係る純資産額(千円)	2,749,148
差額の主な内訳(千円)	
少数株主持分	34,660
普通株式の発行済株式数(株)	1,803,000
普通株式の自己株式数(株)	-
1株当たり純資産額の算定に用いられた普通株式の数(株)	1,240,440

4. 1株当たり当期純利益金額の算定上の基礎

項目	当連結会計年度 (自 平成24年4月1日 至 平成25年3月31日)
連結損益計算書上の当期純利益(千円)	423,280
普通株主に帰属しない金額(千円)	-
普通株式に係る当期純利益(千円)	423,280
普通株式の期中平均株式数(株)	1,186,193

(訂正後)

当連結会計年度 (自 平成24年 4月 1日 至 平成25年 3月31日)	
1株当たり純資産額	1,524.76円
1株当たり当期純利益金額	314.36円

- (注) 1. 潜在株式調整後1株当たり当期純利益金額については、潜在株式が存在しないため記載していません。
 2. 平成24年10月15日及び平成24年11月13日開催の取締役会決議により株主割当増資を実施し、払込が完了しました。当該株主割当増資は時価より低い払込金額による株主への割当に該当するため、当該株主割当増資が当連結会計年度の期首に行われたと仮定して算定しております。

3. 1株当たり純資産額の算定上の基礎

項目	当連結会計年度 (平成25年 3月31日)
連結貸借対照表の純資産の部の合計額(千円)	2,783,809
普通株式に係る純資産額(千円)	2,749,148
差額の主な内訳(千円)	
少数株主持分	34,660
普通株式の発行済株式数(株)	1,803,000
普通株式の自己株式数(株)	-
1株当たり純資産額の算定に用いられた普通株式の数(株)	1,803,000

4. 1株当たり当期純利益金額の算定上の基礎

項目	当連結会計年度 (自 平成24年 4月 1日 至 平成25年 3月31日)
連結損益計算書上の当期純利益(千円)	423,280
普通株主に帰属しない金額(千円)	-
普通株式に係る当期純利益(千円)	423,280
普通株式の期中平均株式数(株)	1,346,484