

【表紙】

【提出書類】 有価証券報告書

【根拠条文】 金融商品取引法第24条第1項

【提出先】 関東財務局長

【提出日】 平成25年5月24日

【事業年度】 第53期(自平成24年3月1日至平成25年2月28日)

【会社名】 株式会社ワキタ

【英訳名】 Wakita & Co.,LTD.

【代表者の役職氏名】 代表取締役社長 脇田 貞二

【本店の所在の場所】 大阪府大阪市西区江戸堀一丁目3番20号

【電話番号】 06 - 6449 - 1901(代表)

【事務連絡者氏名】 常務取締役管理本部本部長 重松 巖

【最寄りの連絡場所】 東京都港区芝一丁目6番10号

【電話番号】 03 - 5439 - 4630

【事務連絡者氏名】 執行役員東京支店長 早崎 均

【縦覧に供する場所】 株式会社ワキタ 東京支店  
(東京都港区芝一丁目6番10号)

株式会社ワキタ 名古屋支店  
(名古屋市緑区大高町字寅新田135)

株式会社大阪証券取引所  
(大阪府中央区北浜一丁目8番16号)

## 第一部 【企業情報】

### 第1 【企業の概況】

#### 1 【主要な経営指標等の推移】

##### (1) 連結経営指標等

回次		第49期	第50期	第51期	第52期	第53期
決算年月		平成21年 2月	平成22年 2月	平成23年 2月	平成24年 2月	平成25年 2月
売上高	(百万円)	44,518	39,569	40,317	42,250	48,084
経常利益	(百万円)	2,797	2,415	3,032	4,544	6,010
当期純利益	(百万円)	1,143	754	1,760	2,312	2,719
包括利益	(百万円)				2,445	3,155
純資産額	(百万円)	60,251	60,682	61,945	63,696	69,153
総資産額	(百万円)	75,670	74,502	78,943	83,952	92,460
1株当たり純資産額	(円)	1,485.04	1,496.27	1,527.89	1,571.56	1,494.59
1株当たり当期純利益金額	(円)	26.78	18.60	43.41	57.06	59.41
潜在株式調整後 1株当たり当期純利益金額	(円)					
自己資本比率	(%)	79.6	81.4	78.5	75.9	74.8
自己資本利益率	(%)	1.9	1.2	2.9	3.7	4.1
株価収益率	(倍)	12.3	19.5	9.4	11.0	13.3
営業活動による キャッシュ・フロー	(百万円)	3,531	3,720	6,408	6,038	6,410
投資活動による キャッシュ・フロー	(百万円)	413	3,730	3,843	3,018	1,269
財務活動による キャッシュ・フロー	(百万円)	2,540	1,545	1,629	1,926	611
現金及び現金同等物 の期末残高	(百万円)	13,500	11,943	12,869	13,965	19,714
従業員数〔外、 平均臨時雇用人員〕	(人)	444〔120〕	414〔125〕	402〔129〕	387〔148〕	378〔162〕

(注) 1 売上高には消費税等は含まれておりません。

2 潜在株式調整後1株当たり当期純利益金額については、潜在株式が存在しないため記載しておりません。

(2) 提出会社の経営指標等

回次		第49期	第50期	第51期	第52期	第53期
決算年月		平成21年 2月	平成22年 2月	平成23年 2月	平成24年 2月	平成25年 2月
売上高	(百万円)	42,714	37,638	38,676	40,614	46,473
経常利益	(百万円)	3,033	2,518	3,176	4,439	5,453
当期純利益	(百万円)	1,286	895	1,804	2,298	2,396
資本金	(百万円)	12,208	12,208	12,208	12,208	12,208
発行済株式総数	(千株)	47,841	47,841	47,841	47,841	47,841
純資産額	(百万円)	60,589	61,161	62,469	64,205	69,340
総資産額	(百万円)	74,956	73,999	78,664	83,674	91,492
1株当たり純資産額	(円)	1,493.38	1,508.10	1,540.81	1,584.13	1,498.62
1株当たり配当額 (1株当たり中間配当額)	(円)	15.00 ( )	15.00 ( )	17.00 ( )	19.00 ( )	20.00 ( )
1株当たり当期純利益金額	(円)	30.13	22.09	44.50	56.71	52.36
潜在株式調整後 1株当たり当期純利益金額	(円)					
自己資本比率	(%)	80.8	82.7	79.4	76.7	75.8
自己資本利益率	(%)	2.1	1.5	2.9	3.6	3.6
株価収益率	(倍)	11.0	16.4	9.2	11.0	15.1
配当性向	(%)	49.8	67.9	38.2	33.5	38.2
従業員数〔外、 平均臨時雇用人員〕	(人)	373〔117〕	358〔123〕	349〔128〕	336〔144〕	329〔157〕

(注) 1 売上高には消費税等は含まれておりません。

2 潜在株式調整後1株当たり当期純利益金額については、潜在株式が存在しないため記載しておりません。

## 2 【沿革】

昭和30年3月	大阪市西区梅本町（現本田1丁目）において脇田機械工業所を創業、船用機械の販売・修理を開始。
昭和35年3月	資本金200万円の株式会社に改組、商号を脇田機械工業株式会社に変更。産業機械及び船用機械の販売・修理を開始。
昭和37年3月	建設機械等の賃貸事業を開始。
昭和41年6月	東京営業所を開設（昭和44年5月支店昇格）。
昭和42年5月	建設機械等の製造・販売を開始。
昭和42年7月	九州営業所を開設（昭和49年5月支店昇格）。
昭和43年7月	名古屋営業所を開設（昭和55年9月支店昇格）。
昭和44年3月	仙台営業所を開設（昭和53年3月支店昇格）。
昭和44年5月	大阪支店を開設。
昭和45年11月	広島営業所を開設（昭和55年9月支店昇格）。
昭和49年3月	博玉メリヤス株式会社（大阪市東区 資本金100千円）を株式の額面変更を目的として吸収し、商号を株式会社ワキタに変更。
昭和54年10月	大阪証券取引所市場第二部に上場。
昭和57年9月	滋賀工場新設。
昭和58年2月	本社事務所を大阪市南区（現大阪市中心区）に移転。
昭和59年3月	映音事業部新設、映像・音響機器の販売・賃貸事業を開始。
平成元年8月	大阪証券取引所の市場第一部銘柄に指定。
平成4年4月	営業本部、管理本部を新設。
平成11年3月	映音事業部をシステム事業部に改称。
平成12年2月	本社ビル（大阪市西区江戸堀）竣工。
平成12年3月	登記上の本社を大阪市西区江戸堀に変更。
平成19年3月	千葉リース工業株式会社（千葉県柏市 連結子会社）を千葉県内の営業強化を目的として買収。
平成20年3月	不動産事業本部を新設。
平成23年2月	建設機械等の製造を他社委託等に変更。

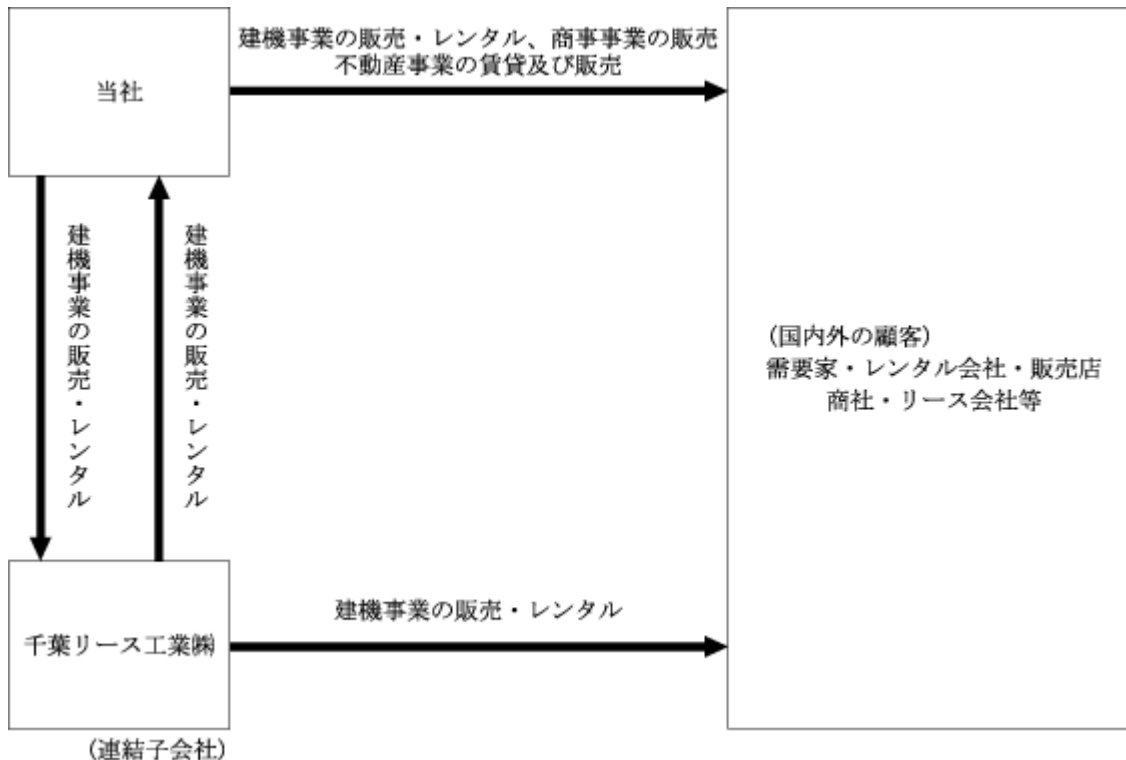
### 3 【事業の内容】

当社グループは、当社及び連結子会社1社、非連結子会社2社（平成25年2月28日現在）で構成されており、土木・建設機械の販売並びにレンタル事業、建設資材、商業設備、住宅設備、映像・音響機器の販売事業及び不動産の賃貸・販売事業を主な事業内容としております。

各事業内容と各社の位置付け等は、次のとおりであります。なお、事業の区分内容は、セグメント情報における事業区分と同一であります。

- [建機事業] 当社及び子会社千葉リース工業㈱が土木・建設機械等の販売及びレンタルを行っております。
- [商事事業] 当社が、商業設備、音響機器、遊戯機械、建設資材、住宅設備等の販売を行っております。
- [不動産事業] 当社が、不動産（商業用ビル、マンション等）の賃貸、分譲等の販売を行っております。

当社グループの状況を事業系統図によって示すと次のとおりであります。



#### 4 【関係会社の状況】

名称	住所	資本金 (百万円)	主要な事業 の内容	議決権の 所有割合 (%)	関係内容
(連結子会社) 千葉リース工業㈱	千葉県柏市	50	建機事業	所有 100.0	主に当社と土木・建設機械の 売買・賃貸借等を行っており ます。 役員の兼任 1名

(注) 1 「主要な事業の内容」欄には、セグメント情報に記載された名称を記載しております。

2 有価証券届出書または有価証券報告書を提出している会社ではありません。

#### 5 【従業員の状況】

##### (1) 連結会社の状況

平成25年2月28日現在

セグメントの名称	従業員数(人)
建機事業	294 [ 150 ]
商事事業	49 [ 4 ]
不動産事業	6 [ 1 ]
全社(共通)	29 [ 7 ]
合計	378 [ 162 ]

(注) 1 従業員数は就業人員数(当社グループから当社グループ外への出向者を除き、当社グループ外から当社グループへの出向者を含む。)であり、臨時従業員数は〔 〕内に年間平均雇用人員(1日8時間換算)を外書に記載しております。

2 臨時従業員には、パートタイマー及び嘱託契約の従業員を含み、派遣社員は除いております。

3 全社(共通)は、総務及び経理等の管理部門の従業員であります。

##### (2) 提出会社の状況

平成25年2月28日現在

従業員数(人)	平均年齢	平均勤続年数	平均年間給与(円)
329 [ 157 ]	41歳5ヵ月	15年10ヵ月	6,124,720

セグメントの名称	従業員数(人)
建機事業	245 [ 145 ]
商事事業	49 [ 4 ]
不動産事業	6 [ 1 ]
全社(共通)	29 [ 7 ]
合計	329 [ 157 ]

(注) 1 従業員数は就業人員数(当社から社外への出向者を除き、社外から当社への出向者を含む。)であり、臨時従業員数は〔 〕内に年間平均雇用人員(1日8時間換算)を外書に記載しております。

2 臨時従業員には、パートタイマー及び嘱託契約の従業員を含み、派遣社員は除いております。

3 平均年間給与には賞与及び基準外賃金が含まれております。

4 全社(共通)は、総務及び経理等の管理部門の従業員であります。

##### (3) 労働組合の状況

提出会社の労働組合はワキタ社員組合と称し、昭和45年9月12日に結成されております。組合員数は195人で上部団体には加入しておりません。

労使関係については、円滑な関係にあり特記すべき事項はありません。

なお、連結子会社には、労働組合はありません。

## 第2 【事業の状況】

### 1 【業績等の概要】

#### (1) 業績

当連結会計年度（平成24年3月1日～平成25年2月28日）におけるわが国経済は、復興需要が牽引する中、緩やかな回復基調を示し始めましたものの、円高の定着やエネルギー確保の問題等、さまざまな課題を内包し、先行き不透明な状況が続きました。海外に目を向けましても、欧州債務問題や米国での財政の崖の問題、鮮明となった中国の成長減速等、経済面では明るい材料に乏しく、加えて地政学的なリスクが生じたこと等がわが国にも悪影響を与え、景気を下押しし、企業業績が悪化する事態が出てまいりました。そうした中、わが国では総選挙が実施され、与野党が逆転、年末に政権が交代しました。新内閣では経済再生が最優先課題として打ち出され、補正予算編成をはじめ、スピード感のある運営が好感されており、やや期待が先行しているとは云え、円安や株高が進行しており、企業経営者や一般消費者も先行きの展望にやや明るさを見出しつつある環境が出てまいりました。

こうした状況のもと、当社グループは主力事業である建機事業につきましては、被災地におけるインフラの復旧・復興工事に加え、防災意識の高まりから、首都圏を中心に大都市圏での防災や耐震のための地盤改良工事等が動き出したことにより、賃貸部門は引続き増収となりました。また、販売部門におきましても、電力不足に対応するため、小型発電機の販路拡大に注力したこと等を主因に増収となりました。その結果、建機事業全体の売上高は40億22百万円増加（前期比14.7%増）の314億79百万円となりました。次に商事事業につきましては、主として商業設備や遊戯関係設備に対するファイナンス案件への捕捉強化が奏功し、商事事業全体の売上高は16億45百万円増加（前期比15.0%増）の126億41百万円となりました。一方、不動産事業につきましては、戸建分譲物件の販売を主とした販売部門は減少しましたが、商業用不動産からの賃貸収入を主とした賃貸部門は過去からの買い増し効果により、堅調に増収となり、不動産事業全体の売上高は1億66百万円増加（前期比4.4%増）の39億64百万円となりました。

以上の結果、当連結会計年度の売上高は、全ての事業が増収となった結果、58億34百万円増加（前期比13.8%増）の480億84百万円となりました。

利益面につきましては、売上高の増加に伴い、売上総利益は15億50百万円増加し、販売費及び一般管理費が68百万円の微増に止まった結果、営業利益は58億62百万円（前期比33.8%増）、経常利益は60億10百万円（前期比32.3%増）となりました。ただ特別損益におきまして、「固定資産の減損に係る会計基準」に基づき、当社が保有する賃貸不動産の一部の物件等について7億58百万円の減損損失を計上しましたため、当期純利益は27億19百万円（前期比17.6%増）となりました。

セグメントの業績を示すと次のとおりであります。

#### 建機事業

建機事業は、被災地域における復旧・復興工事の本格化や、首都圏を中心とした地域での防災・耐震等の工事が重なり順調に推移しました。

その結果、建機事業全体の売上高は、314億79百万円（前期比14.7%増）、営業利益は、35億39百万円（前期比39.9%増）となりました。

#### 商事事業

商事事業は、大都市圏における商業設備の更新や新規出店に関わる設備投資の受注が好調に推移しました。

その結果、商事事業全体の売上高は、126億41百万円（前期比15.0%増）、営業利益は7億4百万円（前期比98.5%増）となりました。

#### 不動産事業

不動産事業は、販売部門においては減少となりましたが、賃貸部門は過去からの買い増し効果に加え、設備の更新を積極的に実施して、さらなる顧客満足度の向上に努め増収となりました。

その結果、不動産事業全体の売上高は、39億64百万円（前期比4.4%増）、営業利益は16億19百万円（前期比8.3%増）となりました。

## (2) キャッシュ・フローの状況

当連結会計年度における現金及び現金同等物（以下、「資金」という。）は、営業活動により64億10百万円増加し、投資活動により12億69百万円支出しましたが、財務活動により6億11百万円増加したことから、前連結会計年度末と比べ57億49百万円（41.2%）増加し、当連結会計年度末残高は197億14百万円となりました。

当連結会計年度における各キャッシュ・フローの状況とそれらの要因はつぎのとおりであります。

#### （営業活動によるキャッシュ・フロー）

当連結会計年度における営業活動による資金の増加は、前期比3億72百万円（6.2%）増の64億10百万円となりました。主な要因は、税金等調整前当期純利益52億67百万円、減価償却費28億51百万円、売上債権の増加額20億32百万円等によるものであります。

#### （投資活動によるキャッシュ・フロー）

当連結会計年度における投資活動による資金の支出は、前期比17億48百万円（57.9%）減の12億69百万円となりました。主な要因は、投資有価証券の取得による支出12億10百万円、有形固定資産の取得による支出4億45百万円等によるものであります。

#### （財務活動によるキャッシュ・フロー）

当連結会計年度における財務活動による資金の増加は、6億11百万円（前連結会計年度は19億26百万円の資金の支出）となりました。主な要因は、自己株式の処分による収入30億78百万円、設備関係割賦債務の返済による支出14億47百万円、配当金の支払額7億67百万円等によるものであります。



## 2 【仕入及び販売の状況】

### (1) 仕入実績

当連結会計年度における仕入実績をセグメントごとに示すと、次のとおりであります。

セグメントの名称	金額(百万円)	前期比(%)
建機事業	11,309	23.5
商事事業	10,887	14.2
不動産事業	97	8.7
合計	22,294	18.7

- (注) 1 上記金額は仕入価格によっております。  
2 上記金額には消費税等は含まれておりません。

### (2) 販売実績

当連結会計年度における販売実績をセグメントごとに示すと、次のとおりであります。

セグメントの名称	金額(百万円)	前期比(%)
建機事業	31,479	14.7
商事事業	12,641	15.0
不動産事業	3,964	4.4
合計	48,084	13.8

- (注) 1 セグメント間取引については、相殺消去しております。  
2 上記金額には消費税等は含まれておりません。

### 3 【対処すべき課題】

今後の見通しにつきましては、国内では復興需要や新政権の施策による防災・減災等公共事業の増加が見込まれ、景気の下支えが期待されるものの、海外では経済の下振れが国内景気を下押しするリスクもあり、先行き楽観視できない状況が続くものと予想しております。

当社グループといたしましては、土木・建設機械等のレンタルをはじめ、インフラ整備を担う企業グループとして、経営資源を適時適切に配置、配分することにより、市場の需要に的確に対応するとともに、業績の向上並びにさらなる企業体質の強化に取り組んでまいります。

### 4 【事業等のリスク】

当社グループの経営成績、財務状況等に影響を及ぼす可能性のあるリスクは次のようなものがあります。

なお、文中における将来に関する事項は、当連結会計年度末（平成25年2月28日）現在において当社グループが判断したものであります。

#### (1) 事業環境について

建機事業は土木・建設機械の取扱いが主なため、公共投資の大幅な削減や経済情勢の急激な変動による民間設備投資の減少により、貸与資産の稼働率の低下や同業者間の価格競争の激化が生じ、当社グループの経営成績及び財政状態に影響を与える可能性があります。

商事事業は設備機器や音響機器の取扱いが主なため、景気下降局面で需要が減少しますと、当社グループの経営成績及び財政状態に影響を及ぼす可能性があります。

不動産事業は戸建て住宅部門においては、好立地の住宅用分譲地の減少、賃貸部門においては、入居者の減少や経済情勢の変動による賃料値下げなどの要因が賃料収入の減少となり、当社グループの経営成績及び財政状態に影響を及ぼす可能性があります。

#### (2) 販売用商品、貸与資産の購入価額の変動について

当社グループは土木・建設機械、商業設備、音響機器等の販売及びレンタルを行っておりますが、これらの資産の市況変動により購入価額が上昇した場合、当社グループの経営成績及び財政状態に影響を及ぼす可能性があります。

#### (3) 与信リスクについて

当社グループは割賦債権を含む売上債権を有しており、取引先の信用度合による与信限度額を設定し不良債権の発生防止に努めておりますが、取引先の倒産等により貸倒損失が発生した場合、当社グループの経営成績及び財政状態に影響を及ぼす可能性があります。

#### (4) 有価証券投資による影響について

当社グループが保有する有価証券は、価格変動リスク、信用リスク、為替金利変動リスク、元本毀損リスク等の様々なリスクを包含しており、有価証券の時価の下落等により、当社グループの経営成績及び財政状態に影響を及ぼす可能性があります。

#### (5) 固定資産の減損について

当社グループが保有する貸与資産、賃貸不動産、建物、土地及びリース資産等について、今後これら資産の市場価格下落等により資産価値が著しく低下した場合は、必要な減損処理を行う結果として当社グループの経営成績及び財政状態に影響を及ぼす可能性があります。

5 【経営上の重要な契約等】

該当事項はありません。

6 【研究開発活動】

該当事項はありません。

7 【財政状態、経営成績及びキャッシュ・フローの状況の分析】

(1) 経営成績の分析

当社グループの当連結会計年度の経営成績は、「1 業績等の概要(1)業績」に記載のとおりであります。

(2) 財政状態の分析

当連結会計年度末の総資産は、前期比85億8百万円(10.1%)増の924億60百万円となりました。流動資産の残高は前期比75億89百万円(23.4%)増の399億89百万円で、これは主に現金及び預金46億49百万円、受取手形及び売掛金20億32百万円等の増加によるものであります。固定資産の残高は前期比9億18百万円(1.8%)増の524億70百万円で、これは主に貸与資産12億35百万円等の増加によるものであります。

当連結会計年度末の負債合計は、前期比30億50百万円(15.1%)増の233億6百万円となりました。流動負債の残高は前期比24億93百万円(19.8%)増の151億14百万円で、これは主に支払手形及び買掛金6億29百万円等の増加によるものであります。固定負債の残高は前期比5億56百万円(7.3%)増の81億92百万円となりました。

当連結会計年度末の純資産は、前期比54億57百万円(8.6%)増の691億53百万円となりました。

以上の結果、自己資本比率は74.8%となり、1株当たり純資産額は1,494円59銭となりました。

(3) キャッシュ・フローの分析

キャッシュ・フローの分析については、「1 業績等の概要(2)キャッシュ・フローの状況」に記載のとおりであります。

### 第3 【設備の状況】

#### 1 【設備投資等の概要】

当社グループにおける当連結会計年度の設備投資総額は、32億89百万円であり、このうち主なものは、建機事業における貸与資産への投資30億75百万円であります。

なお、所要資金は自己株式の処分資金及び自己資金によっております。

また、当連結会計年度において重要な売却・除却はありません。

#### 2 【主要な設備の状況】

当社グループにおける主要な設備は、次のとおりであります。

##### (1) 提出会社

平成25年2月28日現在

事業所名 (所在地)	セグメント の名称	設備の 内容	帳簿価額(百万円)							従業員数 (人)	
			貸与資産	賃貸 建物及び 附属設備	賃貸土地 (面積㎡)	建物及び 構築物	土地 (面積㎡)	リース 資産	その他		合計
本社 (大阪市西区)	各事業及び 全社管理 業務	本社社屋等				1,526	1,132 (759.96)	599	23	3,282	37 [9]
滋賀工場 (滋賀県湖南市)	建機事業	販売設備等				181	952 (31,959.75)		3	1,137	4 [8]
東日本建機事業 本部 東京支店 (東京都港区) 他9店舗	建機事業	販売設備等	2,382			291	1,901 (47,908.63) [80,136.61]		13	4,588	121 [61]
西日本建機事業 本部 大阪支店 (大阪市西区) 他13店舗	建機事業	販売設備等	2,227			218	35 (659.76) [67,444.21]		6	2,488	112 [74]
商事業本部 システム営業部 (大阪市西区) 他8店舗	商事業	販売設備等	4			0	[340.87]	14	0	20	49 [4]
不動産事業本部 不動産部一課 (大阪市西区) 他営業所2店舗	不動産事業	賃貸 不動産等		16,994	15,784 (71,829.28)	0				32,779	6 [1]

(注) 1 上記金額には消費税等は含まれておりません。

2 帳簿価額のうち「その他」は、機械及び装置、車両運搬具及び工具、器具及び備品の合計であります。

3 土地の一部を外部の第三者から賃借しております。賃借料は、1億88百万円であり、面積については〔 〕内に外書で記載しております。

4 現在休止中の主要な設備はありません。

5 従業員数は就業人員数（当社から社外への出向者を除き、社外から当社への出向者を含む。）であり、臨時従業員数は〔 〕内に年間平均雇用人員を外書で記載しております。

6 上記の他、主要な設備のうち連結会社以外から賃借している設備は次のとおりであり、金額には消費税等は含まれておりません。

事業所名 (所在地)	セグメントの名称	設備の内容	年間リース料 (百万円)	リース契約残高 (百万円)
全社	建機事業	貸与資産	1,883	7,479

(2) 国内子会社

平成25年2月28日現在

会社名	事業所名 (所在地)	セグメント の名称	設備の 内容	帳簿価額(百万円)						従業員数 (人)
				貸与資産	建物及び 構築物	土地 (面積㎡)	リース 資産	その他	合計	
千葉リース工業㈱	本社 (千葉県柏 市)	建機事業	販売設備等	634	94	48 (3,727.85) 〔12,672.21〕	305	4	1,088	49 〔5〕

- (注) 1 上記金額には消費税等は含まれておりません。  
 2 帳簿価額のうち「その他」は、機械及び装置、車両運搬具及び工具、器具及び備品の合計であります。  
 3 土地の一部を外部の第三者から賃借しております。賃借料は、56百万円であり、面積については〔 〕内に外書  
 で記載しております。  
 4 現在休止中の主要な設備はありません。  
 5 従業員数は就業人員数(当社から社外への出向者を除き、社外から当社への出向者を含む。)であり、臨時従業員  
 数は〔 〕内に年間平均雇用人員を外書で記載しております。  
 6 上記の他、主要な設備のうち連結会社以外から賃借している設備は次のとおりであり、金額には消費税等は含  
 まれておりません。

会社名	事業所名 (所在地)	セグメント の名称	設備の内容	年間リース料 (百万円)	リース契約残高 (百万円)
千葉リース工 業㈱	本社 (千葉県柏市)	建機事業	貸与資産	140	340

3 【設備の新設、除却等の計画】

(1) 重要な設備の新設等

会社名	事業所名 (所在地)	セグメント の名称	設備の内容	投資予定金額		資金調達 方 法	着手及び完了 月 予定年		完成後の増 加能力
				総額 (百万円)	既支払額 (百万円)		着手	完了	
提出会社	全社	建機事業	貸与資産	8,000		自己資金	平成25年 3 月	平成27年 2 月	(注) 1

- (注) 1 完成後の増加能力につきましては、貸与資産が多様多様にわたっており、算定が困難であるため記載しており  
 ません。  
 2 上記金額には消費税等は含まれておりません。

(2) 重要な設備の除却等

経常的な設備の更新のための除却等を除き、重要な設備の除却等の計画はありません。

## 第4 【提出会社の状況】

### 1 【株式等の状況】

#### (1) 【株式の総数等】

##### 【株式の総数】

種類	発行可能株式総数(株)
普通株式	149,959,000
計	149,959,000

##### 【発行済株式】

種類	事業年度末現在発行数 (株) (平成25年2月28日)	提出日現在発行数 (株) (平成25年5月24日)	上場金融商品取引所 名又は登録認可金融 商品取引業協会名	内容
普通株式	47,841,297	47,841,297	大阪証券取引所 (市場第一部)	単元株式数1,000株
計	47,841,297	47,841,297		

#### (2) 【新株予約権等の状況】

該当事項はありません。

#### (3) 【行使価額修正条項付新株予約権付社債券等の行使状況等】

該当事項はありません。

#### (4) 【ライツプランの内容】

該当事項はありません。

#### (5) 【発行済株式総数、資本金等の推移】

年月日	発行済株式 総数増減数 (千株)	発行済株式 総数残高 (千株)	資本金 増減額 (百万円)	資本金残高 (百万円)	資本準備金 増減額 (百万円)	資本準備金 残高 (百万円)
平成13年10月4日(注)	41	47,841		12,208		13,716

(注) 1 自己株式の消却による減少であります。

2 平成24年3月2日提出の有価証券届出書及び平成24年3月12日提出の有価証券届出書の訂正届出書第一部、第1、2(2)「手取金の使途」において、手取概算額30億70百万円については、全額を平成25年2月末までに、主として東北の各営業拠点向けの建機事業における貸与資産の購入資金に充当する予定でありましたが、貸与資産の購入時期を変更した結果、実際の充当額は24億80百万円となりました。未充当額5億89百万円につきましては、今後の建機事業における貸与資産の購入資金に充当する予定です。

(6) 【所有者別状況】

平成25年2月28日現在

区分	株式の状況(1単元の株式数1,000株)								単元未満株式の状況(株)
	政府及び地方公共団体	金融機関	金融商品取引業者	その他の法人	外国法人等		個人その他	計	
					個人以外	個人			
株主数(人)	0	18	28	193	103	2	2,660	3,004	
所有株式数(単元)	0	9,678	1,611	15,701	6,126	3	14,265	47,384	457,297
所有株式数の割合(%)	0	20.4	3.4	33.2	12.9	0.0	30.1	100	

(注) 1 自己株式1,572,053株は、「個人その他」の欄に1,572単元、「単元未満株式の状況」の欄に53株含まれております。

2 「その他の法人」の欄には、証券保管振替機構名義の株式が、9単元含まれております。

(7) 【大株主の状況】

平成25年2月28日現在

氏名又は名称	住所	所有株式数(千株)	発行済株式総数に対する所有株式数の割合(%)
有限会社脇田興産	大阪府豊中市上野東3丁目5-3	4,707	9.84
日本生命保険相互会社	東京都千代田区丸の内1丁目6番6号 日本生命証券管理部内	2,259	4.72
株式会社三井住友銀行	東京都千代田区丸の内1丁目1番2号	1,992	4.16
株式会社三菱東京UFJ銀行	東京都千代田区丸の内2丁目7番1号	1,991	4.16
オリックス株式会社	東京都港区浜松町2丁目4-1	1,926	4.03
脇田 富美男	大阪府豊中市	1,302	2.72
日立建機株式会社	東京都文京区後楽2丁目5-1	1,000	2.09
株式会社りそな銀行	大阪府大阪市中央区備後町2丁目2-1	772	1.62
株式会社奥村組	大阪府大阪市阿倍野区松崎町2丁目2-2	744	1.56
コベルコ建機株式会社	広島県広島市安佐南区祇園3丁目12-4	700	1.46
計		17,394	36.36

(注) 1 当社は自己株式(1,572千株、持株比率3.29%)を保有しておりますが、上記の大株主から除いております。

2 株式会社三井住友銀行の所有株式数には、同行が退職給付信託の信託財産として拠出し、議決権行使の指図権を留保している当社株式944千株(発行済株式総数に対する所有株式数の割合1.97%)を含んでおります。なお、株主名簿上の名義は「日本トラスティ・サービス信託銀行株式会社(三井住友信託銀行再信託分・株式会社三井住友銀行退職給付信託口)」であります。

(8) 【議決権の状況】

【発行済株式】

平成25年2月28日現在

区分	株式数(株)	議決権の数(個)	内容
無議決権株式			
議決権制限株式(自己株式等)			
議決権制限株式(その他)			
完全議決権株式(自己株式等)	(自己保有株式) 普通株式 1,572,000		
完全議決権株式(その他)	普通株式 45,812,000	45,812	
単元未満株式	普通株式 457,297		1単元(1,000株)未満の株式
発行済株式総数	47,841,297		
総株主の議決権		45,812	

- (注) 1 「完全議決権株式(その他)」欄の普通株式には、証券保管振替機構名義の株式が9,000株(議決権の数9個)含まれております。  
2 「単元未満株式」欄の普通株式には、当社所有の自己株式53株が含まれております。

【自己株式等】

平成25年2月28日現在

所有者の氏名 又は名称	所有者の住所	自己名義 所有株式数 (株)	他人名義 所有株式数 (株)	所有株式数 の合計 (株)	発行済株式総数 に対する所有 株式数の割合(%)
(自己保有株式) 株式会社ワキタ	大阪市西区江戸堀一丁目3番20号	1,572,000		1,572,000	3.29
計		1,572,000		1,572,000	3.29

(9) 【ストックオプション制度の内容】

該当事項はありません。



## 2 【自己株式の取得等の状況】

### 【株式の種類等】

会社法第155条第7号による普通株式の取得

#### (1) 【株主総会決議による取得の状況】

該当事項はありません。

#### (2) 【取締役会決議による取得の状況】

該当事項はありません。

#### (3) 【株主総会決議又は取締役会決議に基づかないものの内容】

区分	株式数(株)	価額の総額(百万円)
当事業年度における取得自己株式	11,703	6
当期間における取得自己株式	1,426	1

(注) 当期間における取得自己株式には、平成25年5月1日からこの有価証券報告書提出日までの単元未満株式の買取請求による株式数は含まれておりません。

#### (4) 【取得自己株式の処理状況及び保有状況】

区分	当事業年度		当期間	
	株式数(株)	処分価額の総額(百万円)	株式数(株)	処分価額の総額(百万円)
引き受ける者の募集を行った取得自己株式	5,750,000	2,454		
消却の処分を行った取得自己株式				
合併、株式交換、会社分割に係る移転を行った取得自己株式				
その他(買増請求による売却)	609	0		
保有自己株式数	1,572,053		1,573,479	

(注) 1 当期間における「その他(買増請求による売却)」には、平成25年5月1日からこの有価証券報告書提出日までの単元未満株式の買増請求による株式数は含まれておりません。

2 当期間における「保有自己株式数」には、平成25年5月1日からこの有価証券報告書提出日までの単元未満株式の買取請求及び買増請求による株式数は含まれておりません。

### 3 【配当政策】

当社は、財務の健全性を保ちながら、安定的な配当を実施することを基本としつつ、業績に応じ、適宜還元させていただくことを配当の基本方針としております。

当社は、期末配当として年1回の剰余金の配当を行うことを基本的な方針としております。期末配当の決定機関は、株主総会であります。

当期におきましては、上記方針に基づき、1株につき20円配当とさせていただきます。

内部留保資金につきましては、新規事業に対する機動的な対応を可能とするため、引続き相応の確保を継続してまいります。

また、当社は会社法第454条第5項に規定する中間配当を行うことができる旨を定款に定めております。中間配当の決定機関は、取締役会であります。

なお、基準日が当事業年度に属する剰余金の配当は、次のとおりであります。

決議年月日	配当金の総額(百万円)	1株当たり配当額(円)
平成25年5月23日 定時株主総会決議	925	20

### 4 【株価の推移】

#### (1) 【最近5年間の事業年度別最高・最低株価】

回次	第49期	第50期	第51期	第52期	第53期
決算年月	平成21年2月	平成22年2月	平成23年2月	平成24年2月	平成25年2月
最高(円)	625	520	442	643	828
最低(円)	300	300	290	328	447

(注) 最高・最低株価は、大阪証券取引所市場第一部におけるものであります。

#### (2) 【最近6月間の月別最高・最低株価】

月別	平成24年9月	平成24年10月	平成24年11月	平成24年12月	平成25年1月	平成25年2月
最高(円)	553	585	649	706	810	828
最低(円)	481	506	560	606	694	752

(注) 最高・最低株価は、大阪証券取引所市場第一部におけるものであります。

5 【役員 の 状 況】

役名	職名	氏名	生年月日	略歴		任期	所有株式数 (千株)
代表取締役 会長		脇 田 富美男	昭和2年10月11日生	昭和30年3月 昭和35年3月 平成16年5月	脇田機械工業所(船用機械の販売及び修理業)を創業 脇田機械工業株式会社に改組 代表取締役社長就任 (昭和49年3月、株式会社ワキタに商号変更) 当社代表取締役会長就任(現)	注2	1,302
代表取締役 社長		脇 田 貞 二	昭和32年2月10日生	平成4年4月 平成4年5月 平成10年5月 平成12年8月 平成14年5月 平成16年5月	当社入社 社長室長就任 当社取締役社長室長就任 当社常務取締役(社長室担当)就任 当社常務取締役営業本部副本部長(本社営業部・システム事業部担当)就任 当社専務取締役営業本部副本部長(本社営業部・システム事業部担当)就任 当社代表取締役社長就任(現)	注2	60
取締役副社長	営業本部本部長兼不動産事業本部本部長	砥 石 治 雄	昭和15年4月4日生	昭和35年3月 昭和44年4月 昭和51年3月 平成2年4月 平成10年5月 平成16年5月 平成20年3月	当社入社 当社取締役東京支店長就任 当社取締役本部長就任 当社常務取締役本部長就任 当社専務取締役営業本部本部長就任 当社取締役副社長営業本部本部長就任 当社取締役副社長営業本部本部長兼不動産事業本部本部長就任(現)	注2	200
専務取締役	西日本建機事業本部本部長	高 田 寿 二	昭和17年11月9日生	昭和43年5月 昭和63年5月 平成4年4月 平成14年5月 平成18年3月 平成20年3月 平成20年5月	当社入社 当社取締役東京支店長就任 当社常務取締役営業本部副本部長(関東事業部担当)就任 当社常務取締役(西日本・近畿事業部担当)就任 当社常務取締役西日本事業本部本部長就任 当社常務取締役西日本建機事業本部本部長就任 当社専務取締役西日本建機事業本部本部長就任(現)	注2	14
専務取締役	商事事業本部本部長	池 田 行 弘	昭和22年9月23日生	昭和41年11月 平成2年2月 平成4年5月 平成11年3月 平成14年5月 平成18年3月 平成20年3月 平成20年5月 平成25年3月	当社入社 当社映音事業部長就任 当社取締役映音事業部長就任 当社取締役システム事業部長就任 当社常務取締役(本社営業第三部・システム事業部担当)就任 当社常務取締役商事事業本部本部長(本社営業第三部・システム事業部担当)就任 当社常務取締役商事事業本部本部長(本社営業第一部・本社営業第三部・システム営業部・住設営業部担当)就任 当社専務取締役商事事業本部本部長(本社営業第一部・本社営業第三部・システム営業部・住設営業部担当)就任 当社専務取締役商事事業本部本部長(本社営業第一部・本社営業第三部・システム営業部担当)就任(現)	注2	4

役名	職名	氏名	生年月日	略歴		任期	所有株式数 (千株)
専務取締役	営業本部副本部長	三宅俊昭	昭和19年2月22日生	昭和43年3月 平成2年2月 平成6年5月 平成14年5月 平成16年5月 平成16年6月 平成19年1月 平成20年5月 平成23年3月	当社入社 当社九州事業部長就任 当社取締役九州事業部長就任 当社取締役営業推進部長就任 当社常務取締役営業本部副本部長(営業推進部担当)就任 当社常務取締役営業本部副本部長(営業推進部・製造部担当)就任 千葉リー・ス工業株式会社取締役就任(現) 当社専務取締役営業本部副本部長(営業推進部・製造部担当)就任 当社専務取締役営業本部副本部長(営業推進部担当)就任(現)	注2	14
常務取締役	商事事業本部副本部長兼本社営業第二部長	吉野睦夫	昭和21年10月5日生	昭和45年3月 平成9年3月 平成12年5月 平成14年5月 平成18年3月 平成20年5月	当社入社 当社本社営業第二部長就任 当社執行役員本社営業第二部長就任 当社取締役本社営業第二部長就任 当社取締役商事事業本部副本部長兼本社営業第二部長就任 当社常務取締役商事事業本部副本部長兼本社営業第二部長就任(現)	注2	10
常務取締役	管理本部副本部長兼経理部長	重松巖	昭和22年9月20日生	昭和45年3月 平成10年3月 平成14年5月 平成18年5月 平成23年5月	当社入社 当社経理部長就任 当社執行役員経理部長就任 当社取締役管理本部副本部長兼経理部長就任 当社常務取締役管理本部副本部長兼経理部長就任(現)	注2	44
取締役 常務執行役員	不動産部長	脇尾郁夫	昭和20年7月6日生	昭和43年3月 平成2年2月 平成6年5月 平成14年5月 平成16年6月 平成20年3月 平成23年5月	当社入社 当社製造部長就任 当社取締役製造部長就任 当社取締役製造部長兼住宅関連事業部長就任 当社取締役住宅関連事業部長就任 当社取締役不動産部長就任 当社取締役常務執行役員不動産部長就任(現)	注2	81
取締役 常務執行役員	東日本建機事業本部副本部長	奥出哲夫	昭和21年1月25日生	昭和44年3月 平成9年3月 平成12年5月 平成18年3月 平成18年5月 平成23年4月 平成23年5月	当社入社 当社北海道・東北事業部長就任 当社執行役員北海道・東北事業部長就任 当社執行役員名古屋支店長就任 当社取締役名古屋支店長就任 当社取締役東日本建機事業本部副本部長就任 当社取締役常務執行役員東日本建機事業本部副本部長就任(現)	注2	11
取締役 執行役員	総務部長	小田俊夫	昭和26年4月3日生	昭和51年4月 平成14年4月 平成16年2月 平成17年2月 平成18年5月 平成20年5月 平成23年5月	株式会社太陽神戸銀行(現株式会社三井住友銀行)入行 同行天王寺ブロック部長就任 当社出向総務部長就任 当社入社総務部長就任 当社執行役員総務部長就任 当社取締役総務部長就任 当社取締役執行役員総務部長就任(現)	注2	5

役名	職名	氏名	生年月日	略歴	任期	所有株式数 (千株)
取締役 執行役員	大阪中央支店 長	田 中 詳 健	昭和24年2月24日生	昭和46年3月 当社入社 平成8年3月 当社東京支店長就任 平成14年6月 当社大阪中央支店長就任 平成18年5月 当社執行役員大阪中央支店長就任 平成20年5月 当社取締役大阪中央支店長就任 平成23年5月 当社取締役執行役員大阪中央支店長 就任(現)	注2	4
常勤監査役		内 田 肇 一	昭和20年6月15日生	昭和46年3月 当社入社 平成17年3月 当社法務審査室長就任 平成18年5月 当社執行役員法務審査室長就任 平成23年5月 当社常勤監査役就任(現)	注3	5
監査役		向 江 利 安	昭和17年10月25日生	昭和42年6月 当社入社 平成6年5月 当社取締役近畿事業部長就任 平成16年5月 当社常勤監査役就任 平成23年5月 当社監査役就任(現)	注3	4
監査役		青 木 彦 藏	昭和10年10月26日生	平成6年6月 近畿リース株式会社(現 近畿総合 リース株式会社)代表取締役専務就任 平成15年5月 当社監査役就任(現) 平成22年4月 公益社団法人紀の国被害者支援セン ター監事(現)	注3	2
監査役		上 岡 朗	昭和13年10月20日生	昭和36年4月 株式会社神戸銀行(現 株式会社三井 住友銀行)入行 昭和62年6月 同行筒井支店長就任 平成元年6月 株式会社ケーシーエスリース(現 三 井住友ファイナンス&リース株式会 社)取締役大阪支店長就任 平成7年6月 同社常務取締役大阪支店長就任 平成13年6月 同社退任 平成24年7月 当社監査役就任(現)	注7	10
計						1,772

- (注) 1 監査役 青木彦藏及び上岡朗の両氏は、会社法第2条第16号に定める「社外監査役」であります。
- 2 取締役の任期は、平成24年2月期に係る定時株主総会終結の時から平成26年2月期に係る定時株主総会終結の時までであります。
- 3 監査役の任期は、平成23年2月期に係る定時株主総会終結の時から平成27年2月期に係る定時株主総会終結の時までであります。
- 4 取締役社長 脇田貞二は、取締役会長 脇田富美男の娘婿であります。
- 5 取締役副社長 砥石治雄は、取締役会長 脇田富美男の妹婿であります。
- 6 当社では、4名の執行役員を選任し、業務の執行にあわせております。執行役員の職務並びに氏名は、東京支店長 早崎均、福岡支店長 市村正康、東京中央支店長 清水一弘、法務審査室長 鷲尾祥一であります。
- 7 監査役 上岡朗氏の任期は、平成24年7月20日に一身上の理由により辞任された監査役 山本守昭氏の任期を引き継ぐため、平成27年2月期に係る定時株主総会終結の時までであります。

## 6 【コーポレート・ガバナンスの状況等】

### (1) 【コーポレート・ガバナンスの状況】

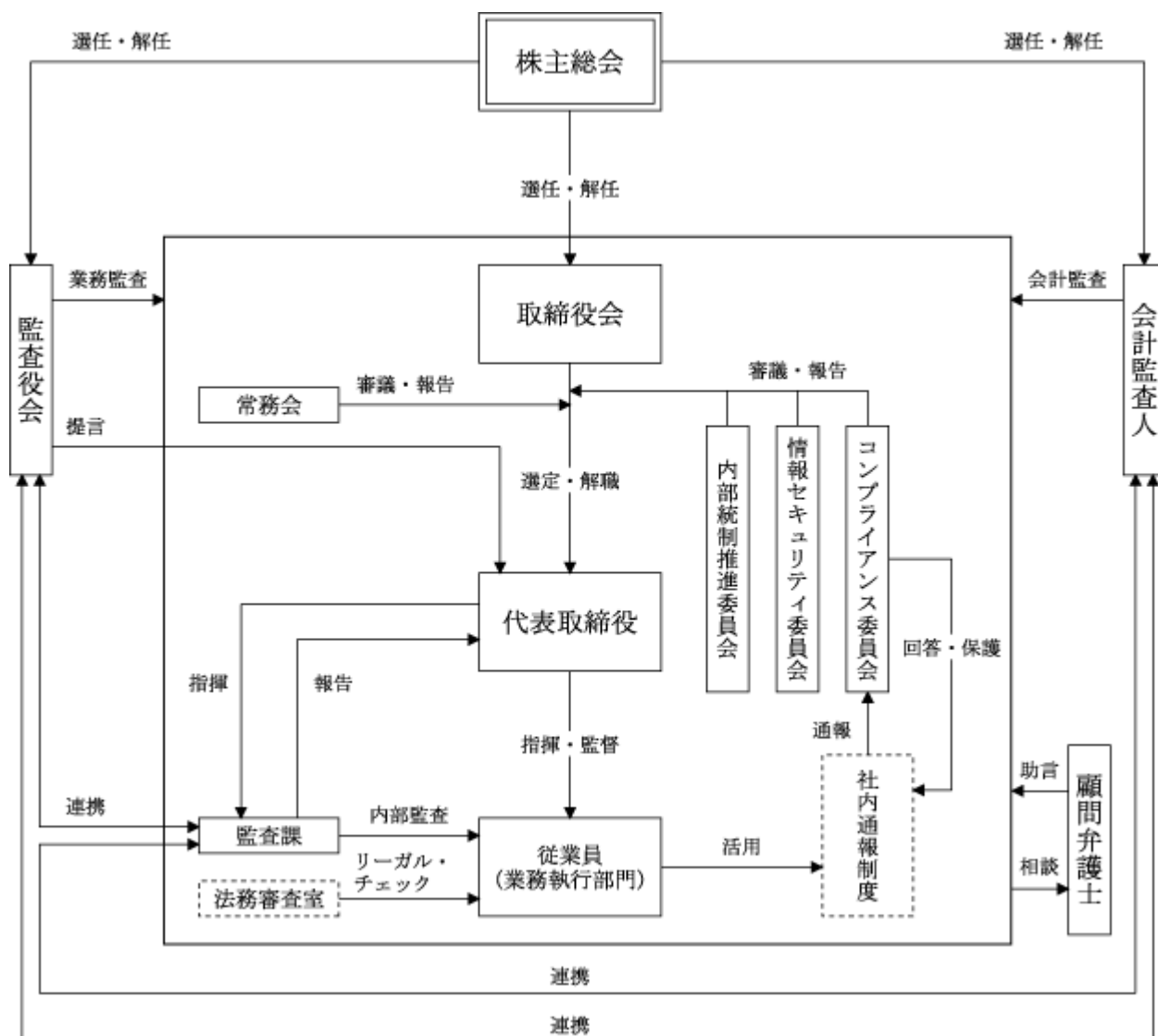
#### 企業統治の体制

##### a 企業統治の体制の概要

当社のコーポレート・ガバナンスに関する基本的な考え方は、企業の取締役・監査役は株主の皆さまから信任を受け、会社の財産や株主の利益を損なう、あるいは利益に反する取引や活動がないか等について、日常的に管理監督する義務を果たす必要があり、株主の皆さまをはじめとするいわゆるステーク・ホルダーに対し、重要情報を適時適切に開示し、経営の透明性を高めていかなばならないと認識しております。

当社は監査役会制度を採用しており、取締役は12名以内、監査役は5名以内とする旨定款に定めております。当社の取締役会は、提出日現在取締役12名で構成され、月1回の定例取締役会、年4回の決算取締役会のほか臨時取締役会を適宜開催し、経営に関する重要事項、決算案等を協議・決定しております。また、監査役会は、監査役4名（うち社外監査役2名）で構成しており、月1回以上開催される監査役会のほか、定例取締役会等の重要会議に出席するとともに取締役の職務執行に関して監査を行っております。

当社のコーポレート・ガバナンス体制の模式図は次のとおりであります。



## b 企業統治の体制を採用する理由

当社はコーポレート・ガバナンスにおける外部からの客観的、中立的な経営監視機能は重要であると認識しております。当社は社外監査役を2名選任しており、独立性をもった当該社外監査役の外部的視点からの経営に対するチェックとアドバイスが行われることで、外部による経営監視機能という観点から十分に機能する体制が整っているものと考え、社外取締役を選任せず現状の体制を選択しております。

## c 内部統制システム及びリスク管理体制の整備の状況

取締役会において定めた内部統制システムの基本方針に基づき、業務の適正性を確保していくとともに、より効果的な内部統制システムの構築を目指して、現状の見直しを行い、継続的な改善を図ってまいります。

その概要は、次のとおりです。

### イ 取締役及び使用人の職務執行が法令及び定款に適合することを確保するための体制

取締役及び使用人ともにコンプライアンス・マニュアルを行動規範とし、法令・定款及び社会規範を遵守する。

コンプライアンス委員会は、取締役及び使用人に対して、法令遵守に係る提言・啓蒙を行う。

監査役は取締役会や常務会に出席し、取締役の業務執行状況を監視する。

法務審査室は商行為や契約締結についてのリーガルチェックを稟議規程等に基づいて精査を行う。

監査課はコンプライアンス遵守状況を監視し、結果を定期的に取り締役会や監査役会に報告する。

また、法令上疑義のある行為等について、使用人は社内通報制度の利用により、コンプライアンス委員会へ直接、情報提供を行う。

### ロ 取締役の職務執行に係る情報の保存及び管理に関する体制

取締役会議事録・監査役会議事録・稟議書・その他職務の執行に係る重要情報を文書規程、稟議規程等に基づき適切に保存・管理し、これらの文書等を常時閲覧することができるものとする。

## 八 損失の危険の管理に関する規程その他の体制

法令、情報セキュリティ、自然災害、製品、事業等のリスクの評価と分析については、それぞれの主管部が行い、対応するためのルール、マニュアルを作成し管理する。

全社横断的なリスク管理は取締役管理本部長の管掌とし、リスク状況の監視・対策の構築は総務部が行う。また、リスクが顕在化した場合は迅速な対応により、損害を最小限に抑えけるとともに再発防止策を構築する。

## 二 取締役の職務の執行が効率的に行われることを確保するための体制

業務執行の効率化を図るため、組織（分掌）規程、権限規程、稟議規程等の諸規程を見直し、整備する。

また、全社的目標や各部門の具体的目標を達成するため、ITを活用し、定期的に進捗状況を還元し、併せて業務の効率化に資するシステムを構築する。

## ホ 当社並びに子会社から成る企業集団における業務の適正を確保するための体制

子会社の取締役を兼務する取締役に法令遵守体制及びリスク管理体制を構築する権限と責任を付与し、企業集団全体については総務部が管轄する。

## へ 監査役がその職務を補助すべき使用人を置くことを求めた場合における当該使用人に関する事項

監査役は監査課所属の使用人に監査業務に必要な事項を命令することができるものとする。

ト 当該使用人の取締役からの独立性に関する事項

監査役より命令を受けた使用人は、その命令の内容について、取締役からの指揮は受けないものとしており、内部統制監査上、独立的立場で監査を実施できる体制を維持する。

チ 取締役及び使用人が監査役に報告するための体制その他の監査役への報告に関する体制

取締役及び使用人は監査役に対して、法定事項に加え、当社に重大な影響を及ぼす事項や業務監査の状況等を速やかに報告する体制を整備する。

リ その他監査役の監査が実効的に行われることを確保するための体制

監査役は監査課及び会計監査人との連携を密にする。

監査役は代表取締役との間で定期的に意見交換を行い、重要な情報を共有し意思疎通を図る。

ヌ 反社会的勢力排除に向けた基本的な考え方及びその整備状況

当社は、市民生活の秩序や安全に脅威を与える反社会的勢力に対しては、毅然とした態度で臨み、一切の関係を遮断することを基本方針とする。

反社会的勢力排除に向けた当社における取り組みとしては、警察当局、大阪府企業防衛連合協議会及び西警察署管内企業防衛協議会等との関係機関と連携し、反社会的勢力に関する情報及び動向の収集に努めるとともに、総務部を対応統括部署とし、取締役及び使用人への社内教育等を通じて、不当要求等に対して適切な対応がとれる体制を整備する。



## 内部監査及び監査役監査の状況

### 内部監査について

当社は内部監査部門として社長の直轄組織である監査課（3名体制）を設けており、主に社内各部門の業務活動が法令・諸規程等に準拠し、適正かつ効果的に運営されているか各部門の業務監査を行うとともに、各部門において厳正な運用をするように指導・助言を行っております。また、監査の結果については、監査役並びに代表取締役及び取締役に適宜報告しております。

### 監査役監査について

当社は監査役会制度を導入しており、現在4名の監査役（うち2名は社外監査役）で構成しております。監査役は毎月開催される取締役会等の重要会議に出席するとともに、重要事項に関する審議、決議、業績等の進捗に関する業務執行状況の監督など経営に対するチェックと取締役の職務の執行に関して、違法性・妥当性の観点から監査を行っております。

### 監査役監査、内部監査、会計監査の相互連携について

監査役、監査課、会計監査人は、年間監査計画や監査報告等の定期的な会合や監査への立会いを含め、必要に応じて情報の交換を行うことで相互の連携を強化し、監査の実効性を高め、かつ全体として監査の質的向上を図っております。

### 社外取締役及び社外監査役の状況

当社の社外監査役は、提出日現在2名であります。

社外監査役の青木彦藏は2千株、上岡朗は10千株、当社の株式を保有しておりますが、この他に当社と社外監査役2名との間に人的関係、資本的関係又は取引関係その他の利害関係はありません。

当社は、社外監査役が企業統治において果たす役割は、「独立的、専門的な立場での経営に対するチェックとアドバイス」と考えております。

また、社外監査役の選任状況に関しては、監査役4名のうち2名が社外監査役であり、独立性が保たれていると認識しております。

なお、社外監査役は、毎月開催される定例取締役会に出席し、企業経営に携わった経験と知見を活かして、中立的な立場で取締役の業務の執行について監査を行うとともに、監査役会等を通じて他の監査役とのコミュニケーションを図り、監査課及び会計監査人とは必要に応じて適宜情報を交換し、情報を共有化しております。

## 役員の報酬等

### イ. 提出会社の役員区分ごとの報酬等の総額、報酬等の種類別の総額及び対象となる役員の員数

役員区分	報酬等の総額 (百万円)	報酬等の種類別の総額(百万円)				対象となる 役員の員数 (人)
		基本報酬	ストック オプション	賞与	退職慰労金	
取締役	336	248		46	40	12
監査役 (社外監査役を除く。)	14	14			0	2
社外役員	5	5			0	3

### ロ. 提出会社の役員ごとの連結報酬等の総額等

連結報酬等の総額が1億円以上である者が存在しないため、記載していません。

### ハ. 使用人兼務役員の使用人給与のうち、重要なもの

使用人兼務役員(4名)に対し使用人分給与(賞与を含む)65百万円を支給しております。

### ニ. 役員の報酬等の額又はその算定方法の決定に関する方針の内容及び決定方法

取締役及び監査役の報酬は、株主総会において決議された報酬の総額の定め以外は報酬等の額又はその算定方法の決定に関する方針は定めておりません。

## 株式の保有状況

### イ. 保有目的が純投資目的以外の目的である投資株式

銘柄数 48銘柄

貸借対照表計上額の合計額 2,756百万円

ロ. 保有目的が純投資目的以外の目的である投資株式の保有区分、銘柄、株式数、貸借対照表計上額及び  
保有目的  
(前事業年度)  
特定投資株式

銘柄	株式数 (株)	貸借対照表計上額 (百万円)	保有目的
(株)奥村組	1,272,000	408	取引関係等の維持・発展のため
極東開発工業(株)	209,400	157	〃
(株)横河ブリッジホールディングス	270,000	153	〃
(株)ダイヘン	500,000	149	〃
(株)ココオ	232,200	113	〃
東洋テック(株)	111,000	112	〃
上新電機(株)	112,000	97	〃
(株)ノーリツ	60,000	90	〃
(株)日阪製作所	97,000	87	〃
三精輸送機(株)	206,500	82	〃
ダイダン(株)	137,000	75	〃
(株)瑞光	46,800	74	〃
(株)三菱UFJフィナンシャル・グループ	169,060	71	〃
明星工業(株)	217,000	55	〃
日亜鋼業(株)	146,000	30	〃
(株)三井住友フィナンシャルグループ	10,736	29	〃
(株)丸山製作所	157,000	29	〃
(株)ササクラ	55,000	27	〃
三井住友トラスト・ホールディングス(株)	90,812	25	〃
(株)鶴見製作所	35,621	23	〃
(株)みなと銀行	127,000	20	〃
日立建機(株)	11,588	19	〃
(株)ニッパンレンタル	81,000	16	〃
(株)りそなホールディングス	36,937	14	〃
(株)阿波銀行	25,200	13	〃
日本基礎技術(株)	13,638	4	〃
(株)みずほフィナンシャルグループ	29,996	4	〃
(株)テクノックス	12,100	2	〃

(当事業年度)

特定投資株式

銘柄	株式数 (株)	貸借対照表計上額 (百万円)	保有目的
(株)奥村組	1,272,000	493	取引関係等の維持・発展のため
(株)横河ブリッジホールディングス	270,000	215	〃
極東開発工業(株)	209,400	203	〃
(株)瑞光	46,800	193	〃
(株)ダイヘン	500,000	145	〃
東洋テック(株)	111,000	115	〃
(株)ノーリツ	60,000	104	〃
(株)ヨコオ	232,200	104	〃
上新電機(株)	112,000	103	〃
(株)三菱UFJフィナンシャル・グループ	169,060	86	〃
(株)日阪製作所	97,000	85	〃
明星工業(株)	217,000	82	〃
三精輸送機(株)	206,500	78	〃
ダイダン(株)	137,000	71	〃
(株)丸山製作所	157,000	48	〃
(株)三井住友フィナンシャルグループ	10,736	39	〃
日亜鋼業(株)	146,000	36	〃
三井住友トラスト・ホールディングス(株)	90,812	32	〃
(株)ササクラ	55,000	31	〃
(株)鶴見製作所	35,621	28	〃
日立建機(株)	11,588	24	〃
(株)みなと銀行	127,000	21	〃
(株)ニッパンレンタル	81,000	16	〃
(株)りそなホールディングス	36,937	15	〃
(株)阿波銀行	25,200	13	〃
(株)みずほフィナンシャルグループ	29,996	6	〃
日本基礎技術(株)	13,638	4	〃
(株)テクノックス	12,100	4	〃

八. 保有目的が純投資目的である投資株式  
該当事項はありません。

#### 会計監査の状況

イ. 当社は会計監査人である大阪監査法人に対しまして、正しい経営情報を提供する等、公平不偏な立場から監査が実施されるように環境を整備しております。

ロ. 監査役、監査課、会計監査人はそれぞれ連携を密にし、効率的な監査活動を展開し、ガバナンスの強化に貢献しております。

ハ. 当社は、大阪監査法人と監査契約を締結しており、法律の規定に基づいた会計監査を受けております。なお、当社と同監査法人及び当社監査に従事する業務執行社員との間に特別な利害関係はありません。

当社の会計監査業務を執行した公認会計士は、廣瀬季永氏、前田雅行氏であり、大阪監査法人に所属しております。

また、当社の会計監査業務に係る補助者は公認会計士4名、会計士試験合格者1名であります。

#### 株主総会決議事項を取締役会で決議することができる事項

##### イ. 自己の株式の取得

当社は、会社法第165条第2項の規定により、取締役会の決議によって市場取引等により自己の株式を取得することができる旨を定款に定めております。これは機動的に自己株式の取得を行うことを目的とするものであります。

##### ロ. 中間配当

当社は、株主への機動的な利益還元のため、会社法第454条第5項の規定により取締役会の決議によって、毎年8月31日を基準日として、中間配当をすることができる旨を定款に定めております。

#### 取締役の定数

当社の取締役は、12名以内とする旨を定款に定めております。

#### 取締役の選任の決議要件

当社は、取締役の選任決議は、議決権を行使することができる株主の議決権の3分の1以上を有する株主が出席し、その議決権の過半数をもって行う旨、また、取締役の選任決議については、累積投票によらないものとする旨を定款に定めております。

#### 株主総会の特別決議要件

当社は、会社法第309条第2項に定める株主総会の特別決議要件について、議決権を行使することができる株主の議決権の3分の1以上を有する株主が出席し、その議決権の3分の2以上をもって行う旨を定款に定めております。これは、株主総会における特別決議の定足数を緩和することにより、株主総会の円滑な運営を行うことを目的とするものであります。

(2) 【監査報酬の内容等】

【監査公認会計士等に対する報酬の内容】

区分	前連結会計年度		当連結会計年度	
	監査証明業務に 基づく報酬(百万円)	非監査業務に 基づく報酬(百万円)	監査証明業務に 基づく報酬(百万円)	非監査業務に 基づく報酬(百万円)
提出会社	34		34	2
連結子会社				
計	34		34	2

【その他重要な報酬の内容】

前連結会計年度

該当事項はありません。

当連結会計年度

該当事項はありません。

【監査公認会計士等の提出会社に対する非監査業務の内容】

前連結会計年度

該当事項はありません。

当連結会計年度

当社は会計監査人に対して、公認会計士法第2条第1項の業務以外の業務（非監査業務）である株式の売出しに係るコンフォートレター作成業務についての対価を支払っております。

【監査報酬の決定方針】

当社は監査公認会計士等に対する監査報酬の決定方針を定めておりませんが、監査公認会計士等より提示される監査計画の内容をもとに、監査日数等の妥当性を勘案し、監査役会の同意を得て決定しております。

## 第5 【経理の状況】

### 1 連結財務諸表及び財務諸表の作成方法について

(1) 当社の連結財務諸表は、「連結財務諸表の用語、様式及び作成方法に関する規則」(昭和51年大蔵省令第28号)に基づいて作成しております。

(2) 当社の財務諸表は、「財務諸表等の用語、様式及び作成方法に関する規則」(昭和38年大蔵省令第59号)に基づいて作成しております。

### 2 監査証明について

当社は、金融商品取引法第193条の2第1項の規定に基づき、連結会計年度(平成24年3月1日から平成25年2月28日まで)の連結財務諸表及び事業年度(平成24年3月1日から平成25年2月28日まで)の財務諸表について、大阪監査法人により監査を受けております。

### 3 連結財務諸表等の適正性を確保するための特段の取組みについて

当社は、連結財務諸表等の適正性を確保するための特段の取組みを行っております。具体的には、会計基準等の内容を適切に把握し、または会計基準等の変更等についての的確に対応ができる体制を整備するため、公益財団法人財務会計基準機構へ加入し、同機構等の主催するセミナーへ参加するとともに、会計に関する専門書籍等の定期購読を行っております。

## 1【連結財務諸表等】

(1)【連結財務諸表】  
【連結貸借対照表】

(単位：百万円)

	前連結会計年度 (平成24年2月29日)	当連結会計年度 (平成25年2月28日)
<b>資産の部</b>		
流動資産		
現金及び預金	13,965	18,614
受取手形及び売掛金	16,184	18,216
有価証券	-	1,100
商品	2,109	1,781
貯蔵品	40	42
繰延税金資産	371	354
その他	189	256
貸倒引当金	460	377
流動資産合計	32,400	39,989
固定資産		
有形固定資産		
貸与資産	13,740 <sup>1</sup>	15,943 <sup>1</sup>
減価償却累計額	9,739	10,706
貸与資産（純額）	4,000	5,236
賃貸不動産		
賃貸建物及び附属設備	20,369	20,403
減価償却累計額	2,837	3,409
賃貸建物及び附属設備（純額）	17,531	16,994
賃貸土地	16,285 <sup>2</sup>	15,784 <sup>2</sup>
建物及び構築物	6,842	6,773
減価償却累計額	4,361	4,459
建物及び構築物（純額）	2,480	2,314
土地	4,332 <sup>2</sup>	4,070 <sup>2</sup>
リース資産	1,728	1,800
減価償却累計額	685	897
リース資産（純額）	1,043	902
その他	554	572
減価償却累計額	497	520
その他（純額）	57	52
有形固定資産合計	45,731	45,355
無形固定資産		
投資その他の資産	485	475
投資有価証券	4,304 <sup>3</sup>	5,665 <sup>3</sup>
繰延税金資産	197	101
その他	1,138	1,287
貸倒引当金	305	414
投資その他の資産合計	5,335	6,639
固定資産合計	51,552	52,470
資産合計	83,952	92,460



	前連結会計年度 (平成24年2月29日)	当連結会計年度 (平成25年2月28日)
<b>負債の部</b>		
流動負債		
支払手形及び買掛金	8,135	8,765
リース債務	243	396
未払法人税等	1,141	1,756
賞与引当金	159	155
その他	2,940	4,041
流動負債合計	12,620	15,114
固定負債		
リース債務	905	586
再評価に係る繰延税金負債	2 625	2 625
退職給付引当金	56	60
役員退職慰労引当金	890	931
その他	5,158	5,988
固定負債合計	7,635	8,192
負債合計	20,256	23,306
<b>純資産の部</b>		
株主資本		
資本金	12,208	12,208
資本剰余金	13,717	14,340
利益剰余金	42,729	44,679
自己株式	2,988	539
株主資本合計	65,668	70,689
その他の包括利益累計額		
その他有価証券評価差額金	30	467
土地再評価差額金	2 2,003	2 2,003
その他の包括利益累計額合計	1,972	1,535
純資産合計	63,696	69,153
負債純資産合計	83,952	92,460

【連結損益計算書及び連結包括利益計算書】  
【連結損益計算書】

(単位：百万円)

	前連結会計年度 (自平成23年3月1日 至平成24年2月29日)	当連結会計年度 (自平成24年3月1日 至平成25年2月28日)
売上高	42,250	48,084
売上原価	31,555	35,778
割賦販売未実現利益繰入額	376	475
割賦販売未実現利益戻入額	303	342
売上総利益	10,623	12,173
販売費及び一般管理費	<sup>1</sup> 6,242	<sup>1</sup> 6,310
営業利益	4,380	5,862
営業外収益		
受取利息	79	83
受取配当金	50	57
仕入割引	41	43
その他	74	61
営業外収益合計	244	246
営業外費用		
支払利息	65	83
その他	15	14
営業外費用合計	81	98
経常利益	4,544	6,010
特別利益		
固定資産売却益	<sup>2</sup> 1	<sup>2</sup> 23
貸倒引当金戻入額	16	-
その他	1	0
特別利益合計	19	24
特別損失		
固定資産売却損	<sup>3</sup> 0	-
固定資産除却損	<sup>4</sup> 10	<sup>4</sup> 8
固定資産減損損失	<sup>5</sup> 96	<sup>5</sup> 758
投資有価証券評価損	8	-
資産除去債務会計基準の適用に伴う影響額	45	-
災害による損失	<sup>6</sup> 177	-
その他	7	-
特別損失合計	345	767
税金等調整前当期純利益	4,218	5,267
法人税、住民税及び事業税	1,822	2,620
法人税等調整額	83	72
法人税等合計	1,905	2,548
少数株主損益調整前当期純利益	2,312	2,719
当期純利益	2,312	2,719

【連結包括利益計算書】

(単位：百万円)

	前連結会計年度 (自 平成23年 3月 1日 至 平成24年 2月29日)	当連結会計年度 (自 平成24年 3月 1日 至 平成25年 2月28日)
少数株主損益調整前当期純利益	2,312	2,719
その他の包括利益		
その他有価証券評価差額金	44	436
土地再評価差額金	88	-
その他の包括利益合計	132	436
包括利益	2,445	3,155
(内訳)		
親会社株主に係る包括利益	2,445	3,155
少数株主に係る包括利益	-	-

## 【連結株主資本等変動計算書】

(単位：百万円)

	前連結会計年度 (自 平成23年 3月 1日 至 平成24年 2月 29日)	当連結会計年度 (自 平成24年 3月 1日 至 平成25年 2月 28日)
<b>株主資本</b>		
<b>資本金</b>		
当期首残高	12,208	12,208
当期変動額		
当期変動額合計	-	-
当期末残高	12,208	12,208
<b>資本剰余金</b>		
当期首残高	13,717	13,717
当期変動額		
自己株式の処分	-	623
当期変動額合計	-	623
当期末残高	13,717	14,340
<b>利益剰余金</b>		
当期首残高	41,106	42,729
当期変動額		
剰余金の配当	689	770
当期純利益	2,312	2,719
当期変動額合計	1,623	1,949
当期末残高	42,729	44,679
<b>自己株式</b>		
当期首残高	2,981	2,988
当期変動額		
自己株式の取得	6	6
自己株式の処分	-	2,454
当期変動額合計	6	2,448
当期末残高	2,988	539
<b>株主資本合計</b>		
当期首残高	64,050	65,668
当期変動額		
剰余金の配当	689	770
当期純利益	2,312	2,719
自己株式の取得	6	6
自己株式の処分	-	3,078
当期変動額合計	1,617	5,021
当期末残高	65,668	70,689

(単位：百万円)

	前連結会計年度 (自 平成23年 3月 1日 至 平成24年 2月29日)	当連結会計年度 (自 平成24年 3月 1日 至 平成25年 2月28日)
<b>その他の包括利益累計額</b>		
<b>その他有価証券評価差額金</b>		
当期首残高	13	30
当期変動額		
株主資本以外の項目の当期変動額（純額）	44	436
当期変動額合計	44	436
当期末残高	30	467
<b>土地再評価差額金</b>		
当期首残高	2,091	2,003
当期変動額		
株主資本以外の項目の当期変動額（純額）	88	-
当期変動額合計	88	-
当期末残高	2,003	2,003
<b>その他の包括利益累計額合計</b>		
当期首残高	2,104	1,972
当期変動額		
株主資本以外の項目の当期変動額（純額）	132	436
当期変動額合計	132	436
当期末残高	1,972	1,535
<b>純資産合計</b>		
当期首残高	61,945	63,696
当期変動額		
剰余金の配当	689	770
当期純利益	2,312	2,719
自己株式の取得	6	6
自己株式の処分	-	3,078
株主資本以外の項目の当期変動額（純額）	132	436
当期変動額合計	1,750	5,457
当期末残高	63,696	69,153

## 【連結キャッシュ・フロー計算書】

(単位：百万円)

	前連結会計年度 (自 平成23年 3月 1日 至 平成24年 2月29日)	当連結会計年度 (自 平成24年 3月 1日 至 平成25年 2月28日)
<b>営業活動によるキャッシュ・フロー</b>		
税金等調整前当期純利益	4,218	5,267
減価償却費	2,506	2,851
固定資産減損損失	96	758
のれん償却額	104	-
貸倒引当金の増減額（ は減少）	216	25
賞与引当金の増減額（ は減少）	7	4
退職給付引当金の増減額（ は減少）	2	4
役員退職慰労引当金の増減額（ は減少）	39	41
受取利息及び受取配当金	129	141
支払利息	65	83
有形固定資産除売却損益（ は益）	8	15
投資有価証券売却損益（ は益）	1	0
投資有価証券評価損益（ は益）	8	-
資産除去債務会計基準の適用に伴う影響額	45	-
災害による損失	177	-
売上債権の増減額（ は増加）	1,578	2,032
たな卸資産の増減額（ は増加）	658	325
仕入債務の増減額（ は減少）	863	629
預り保証金の増減額（ は減少）	486	25
その他	285	619
小計	7,650	8,387
利息及び配当金の受取額	129	124
利息の支払額	65	83
法人税等の支払額	1,676	2,017
営業活動によるキャッシュ・フロー	6,038	6,410
<b>投資活動によるキャッシュ・フロー</b>		
定期預金の増減額（ は増加）	992	-
有形固定資産の取得による支出	3,933	445
有形固定資産の売却による収入	2	91
投資有価証券の取得による支出	253	1,210
投資有価証券の売却及び償還による収入	112	472
貸付けによる支出	36	173
貸付金の回収による収入	64	78
その他の支出	13	102
その他の収入	46	20
投資活動によるキャッシュ・フロー	3,018	1,269

	前連結会計年度 (自 平成23年 3月 1日 至 平成24年 2月29日)	当連結会計年度 (自 平成24年 3月 1日 至 平成25年 2月28日)
財務活動によるキャッシュ・フロー		
リース債務の返済による支出	238	244
設備関係割賦債務の返済による支出	994	1,447
自己株式の取得による支出	6	6
自己株式の処分による収入	-	3,078
配当金の支払額	687	767
財務活動によるキャッシュ・フロー	1,926	611
現金及び現金同等物に係る換算差額	2	3
現金及び現金同等物の増減額（は減少）	1,095	5,749
現金及び現金同等物の期首残高	12,869	13,965
現金及び現金同等物の期末残高	13,965	19,714

## 【連結財務諸表作成のための基本となる重要な事項】

### 1 連結の範囲に関する事項

#### (1) 連結子会社の数 1社

連結子会社の名称

千葉リース工業(株)

#### (2) 非連結子会社の数 2社

非連結子会社の名称

平川機工(株)

(有)ワキタ(ロシア)

連結の範囲から除いた理由

非連結子会社平川機工(株)及び(有)ワキタ(ロシア)は、小規模会社であり、合計の総資産、売上高、当期純損益及び利益剰余金等は、いずれも連結財務諸表に重要な影響を及ぼしていないためであります。

### 2 持分法の適用に関する事項

#### (1) 持分法を適用した非連結子会社及び関連会社数

該当事項はありません。

#### (2) 持分法を適用しない非連結子会社及び関連会社

持分法を適用していない非連結子会社平川機工(株)及び(有)ワキタ(ロシア)は、それぞれ当期純損益及び利益剰余金等に及ぼす影響が軽微であり、かつ全体としても重要性がないため、持分法の適用から除外しております。なお、関連会社はありません。

### 3 連結子会社の事業年度等に関する事項

連結子会社の決算日が連結決算日と異なる場合の内容等

千葉リース工業(株)の決算日は、12月31日であります。連結財務諸表の作成にあたっては同日現在の財務諸表を使用し、連結決算日との間に生じた重要な取引については、連結上必要な調整を行っております。

### 4 会計処理基準に関する事項

#### (1) 重要な資産の評価基準及び評価方法

有価証券

その他有価証券

時価のあるもの

決算期末日の市場価格等に基づく時価法(評価差額は全部純資産直入法により処理し、売却原価は移動平均法により算定)

時価のないもの

移動平均法による原価法



#### たな卸資産

評価基準は原価法（収益性の低下による簿価切下げの方法）によっております。

##### a 商品

移動平均法

（ただし、販売用不動産については個別法によっております。）

##### b 貯蔵品

先入先出法

#### (2) 重要な減価償却資産の減価償却の方法

有形固定資産（リース資産を除く）

定率法によっております。

ただし、平成10年4月1日以降取得した建物(建物附属設備を除く)及び貸与資産・賃貸不動産は定額法によっております。

なお、主な耐用年数は次のとおりであります。

貸与資産..... 2～6年

賃貸不動産

賃貸建物.....18～50年

建物及び構築物

建物..... 7～50年

無形固定資産（リース資産を除く）

定額法によっております。

なお、自社利用のソフトウェアについては、社内における利用可能期間(5年)に基づく定額法によっております。

リース資産

所有権移転外ファイナンス・リース取引に係るリース資産

リース期間を耐用年数とし、残価保証額を残存価額とする定額法によっております。

なお、所有権移転外ファイナンス・リース取引のうち、リース取引に関する会計基準の改正適用初年度開始前のものについては、通常の賃貸借取引に係る方法に準じた会計処理によっております。

#### (3) 重要な引当金の計上基準

貸倒引当金

債権の貸倒れによる損失に備えるため、一般債権については貸倒実績率により、貸倒懸念債権等特定の債権については、個別に回収の可能性を検討し、回収不能見込額を計上しております。

賞与引当金

従業員への賞与支給に備えるため、当連結会計年度に負担すべき支給見込額に基づき計上しております。

退職給付引当金

従業員の退職給付に備えるため、当連結会計年度末における退職給付債務及び年金資産の見込額に基づき計上しております。

数理計算上の差異については、その発生時の従業員の平均残存勤務期間以内の一定の年数(7年)による定額法により按分した額を、それぞれ発生翌連結会計年度より費用処理することとしております。

役員退職慰労引当金

役員の退職慰労金の支出に備えるため、内規に基づく当連結会計年度末要支給額を計上しており

ます。

(4) 重要な収益及び費用の計上基準

割賦販売については、割賦基準を採用しております。割賦適用売上高は一般売上で同一の基準で販売価額を計上し、次期以降に収入すべき金額に対応する割賦販売損益は、割賦利益繰延として繰延処理をしております。

(5) のれんの償却方法及び償却期間

のれんは5年間で均等償却をすることとしております。

(6) 連結キャッシュ・フロー計算書における資金の範囲

連結キャッシュ・フロー計算書における資金（現金及び現金同等物）は、手許現金、要求払預金及び容易に換金可能であり、かつ、価値の変動について僅少なりスクしか負わない取得日から3カ月以内に償還期限の到来する短期投資からなっております。

(7) その他連結財務諸表作成のための重要な事項

消費税等の会計処理

消費税及び地方消費税の会計処理は、税抜方式によっております。

【追加情報】

(会計上の変更及び誤謬の訂正に関する会計基準等の適用)

当連結会計年度の期首以後に行われる会計上の変更及び過去の誤謬の訂正より、「会計上の変更及び誤謬の訂正に関する会計基準」(企業会計基準第24号 平成21年12月4日)及び「会計上の変更及び誤謬の訂正に関する会計基準の適用指針」(企業会計基準適用指針第24号 平成21年12月4日)を適用しております。

【注記事項】

(連結貸借対照表関係)

1 貸与資産

貸与資産は主として土木・建設機械であり一部建物(ハウス)、車両運搬具等が含まれております。

2 土地の再評価

「土地の再評価に関する法律」(平成10年3月31日公布法律第34号)に基づき、事業用の土地の再評価を行い、土地再評価差額金を純資産の部に計上しております。

再評価の方法

「土地の再評価に関する法律施行令」(平成10年3月31日公布政令第119号)第2条第3号に定める土地課税台帳に基づいて、合理的な調整を行って算出しております。

再評価を行った年月日 平成14年2月28日

	前連結会計年度 (平成24年2月29日)	当連結会計年度 (平成25年2月28日)
再評価を行った土地の期末における時価と再評価後の帳簿価額との差額	1,949百万円	2,217百万円
(うち賃貸不動産に係る差額)	335百万円	407百万円

3 投資有価証券

非連結子会社及び関連会社に対するものは、次のとおりであります。

	前連結会計年度 (平成24年2月29日)	当連結会計年度 (平成25年2月28日)
投資有価証券(株式)	160百万円	160百万円

4 偶発債務

(保証債務)

取引先のリース会社等に対する営業取引(リース取引・割賦販売)保証

	前連結会計年度 (平成24年2月29日)		当連結会計年度 (平成25年2月28日)	
(株)リンク	76百万円	(株)リンク	326百万円	
(株)ソクト	35百万円	(株)ソクト	16百万円	
(株)スペッチオ	34百万円	(株)スペッチオ	11百万円	
平川機工(株)	25百万円	(株)エルガーハウス	7百万円	
滋賀建機(株)	18百万円	(株)共和	5百万円	
その他 37社	114百万円	その他 23社	49百万円	
計	304百万円	計	417百万円	

## (連結損益計算書関係)

## 1 販売費及び一般管理費の主なもの

	前連結会計年度 (自 平成23年 3月 1日 至 平成24年 2月29日)	当連結会計年度 (自 平成24年 3月 1日 至 平成25年 2月28日)
給与手当	2,084百万円	2,072百万円
賞与	516百万円	517百万円
貸倒引当金繰入額	1百万円	192百万円
賞与引当金繰入額	159百万円	155百万円
役員退職慰労引当金繰入額	41百万円	41百万円
退職給付費用	134百万円	162百万円
福利厚生費	510百万円	509百万円
賃借料	816百万円	784百万円
のれん償却額	104百万円	百万円
減価償却費	267百万円	276百万円

## 2 固定資産売却益の内訳

	前連結会計年度 (自 平成23年 3月 1日 至 平成24年 2月29日)	当連結会計年度 (自 平成24年 3月 1日 至 平成25年 2月28日)
六甲山荘保養所の売却	百万円	22百万円
建物及び構築物	1百万円	百万円
その他	0百万円	1百万円
計	1百万円	23百万円

## 3 固定資産売却損の内訳

	前連結会計年度 (自 平成23年 3月 1日 至 平成24年 2月29日)	当連結会計年度 (自 平成24年 3月 1日 至 平成25年 2月28日)
電話加入権他	0百万円	百万円

## 4 固定資産除却損の内訳

	前連結会計年度 (自 平成23年 3月 1日 至 平成24年 2月29日)	当連結会計年度 (自 平成24年 3月 1日 至 平成25年 2月28日)
貸与資産	3百万円	2百万円
賃貸不動産	百万円	2百万円
建物及び構築物	5百万円	4百万円
その他	0百万円	0百万円
計	10百万円	8百万円

## 5 固定資産減損損失

当社グループは、以下の資産グループについて減損損失を計上しております。

前連結会計年度(自 平成23年3月1日 至 平成24年2月29日)

場所	用途	種類	金額 (百万円)
各事業所	遊休資産	電話加入権	23
広島支店ヤード (広島市佐伯区)	遊休資産	土地	64
保養所 (神戸市灘区)	遊休資産	建物	8
計			96

当社グループは、原則として事業所を基準にグルーピングを行っており、遊休資産については個別資産ごとにグルーピングを行っております。

当連結会計年度において、遊休資産のうち、時価が下落した資産グループの帳簿価額を回収可能価額まで減額し、当該減少額を減損損失として特別損失に計上しました。

なお、当資産グループの回収可能価額は、電話加入権については正味売却価額により測定し、土地及び建物については固定資産税評価額等に基づいて合理的な調整を行い評価しております。

当連結会計年度(自 平成24年3月1日 至 平成25年2月28日)

場所	用途	種類	金額 (百万円)
各事業所	遊休資産	電話加入権	11
ワキタ天満橋ビル (大阪市中央区)	賃貸不動産	賃貸土地	746
計			758

当社グループは、原則として事業所を基準にグルーピングを行っており、遊休資産及び賃貸不動産については個別資産ごとにグルーピングを行っております。

当連結会計年度において、遊休資産及び賃貸不動産のうち、時価が下落した資産グループの帳簿価額を回収可能価額まで減額し、当該減少額を減損損失として特別損失に計上しました。

なお、当資産グループの回収可能価額は、電話加入権については正味売却価額により測定し、賃貸土地については使用価値により測定しており、将来キャッシュ・フローを2.3%で割り引いて算定しております。

## 6 災害による損失

前連結会計年度(自 平成23年3月1日 至 平成24年2月29日)

平成23年3月11日に発生した東日本大震災に伴う、建物設備の原状回復費用及び賃貸機械の滅失・流失等の損失などがあります。

(連結包括利益計算書関係)

当連結会計年度(自 平成24年 3月 1日 至 平成25年 2月28日)

その他の包括利益に係る組替調整額及び税効果額

その他有価証券評価差額金

当期発生額	622百万円
税効果調整前	622百万円
税効果額	185百万円
その他有価証券評価差額金	436百万円
その他の包括利益合計	436百万円

(連結株主資本等変動計算書関係)

前連結会計年度(自 平成23年 3月 1日 至 平成24年 2月29日)

1 発行済株式に関する事項

(単位:株)

株式の種類	当連結会計年度期首	増加	減少	当連結会計年度末
普通株式	47,841,297			47,841,297

2 自己株式に関する事項

(単位:株)

株式の種類	当連結会計年度期首	増加	減少	当連結会計年度末
普通株式	7,298,004	12,955		7,310,959

(変動事由の概要)

増加数の内訳は、次のとおりであります。

単元未満株式の買取請求による増加 12,955株

3 新株予約権等に関する事項

該当事項はありません。

4 配当に関する事項

(1) 配当金支払額

決議	株式の種類	配当金の総額 (百万円)	1株当たり 配当額(円)	基準日	効力発生日
平成23年 5月26日 定時株主総会	普通株式	689	17.00	平成23年 2月28日	平成23年 5月27日

(2) 基準日が当連結会計年度に属する配当のうち、配当の効力発生日が翌連結会計年度となるもの

決議	株式の種類	配当の 原資	配当金の総額 (百万円)	1株当たり 配当額(円)	基準日	効力発生日
平成24年 5月24日 定時株主総会	普通株式	利益剰余金	770	19.00	平成24年 2月29日	平成24年 5月25日

当連結会計年度(自 平成24年 3月 1日 至 平成25年 2月28日)

1 発行済株式に関する事項

(単位：株)

株式の種類	当連結会計年度期首	増加	減少	当連結会計年度末
普通株式	47,841,297			47,841,297

2 自己株式に関する事項

(単位：株)

株式の種類	当連結会計年度期首	増加	減少	当連結会計年度末
普通株式	7,310,959	11,703	5,750,609	1,572,053

(変動事由の概要)

増加数の内訳は、次のとおりであります。

単元未満株式の買取請求による増加 11,703株

減少数の内訳は、次のとおりであります。

公募による自己株式の処分による減少 5,000,000株

第三者割当による自己株式の処分による減少 750,000株

単元未満株式の買増請求による売渡 609株

3 新株予約権等に関する事項

該当事項はありません。

4 配当に関する事項

(1) 配当金支払額

決議	株式の種類	配当金の総額 (百万円)	1株当たり 配当額(円)	基準日	効力発生日
平成24年 5月24日 定時株主総会	普通株式	770	19.00	平成24年 2月29日	平成24年 5月25日

(2) 基準日が当連結会計年度に属する配当のうち、配当の効力発生日が翌連結会計年度となるもの

決議	株式の種類	配当の 原資	配当金の総額 (百万円)	1株当たり 配当額(円)	基準日	効力発生日
平成25年 5月23日 定時株主総会	普通株式	利益剰余金	925	20.00	平成25年 2月28日	平成25年 5月24日

(連結キャッシュ・フロー計算書関係)

現金及び現金同等物の期末残高と連結貸借対照表に掲記されている科目の金額との関係

	前連結会計年度 (自 平成23年 3月 1日 至 平成24年 2月29日)	当連結会計年度 (自 平成24年 3月 1日 至 平成25年 2月28日)
現金及び預金勘定	13,965百万円	18,614百万円
有価証券		1,100百万円
金銭信託(3ヶ月以内)		
現金及び現金同等物	13,965百万円	19,714百万円

[次へ](#)

(リース取引関係)

1 ファイナンス・リース取引

(借主側)

所有権移転外ファイナンス・リース取引

リース資産の内容

有形固定資産

主として建機事業における貸与資産であります。

リース資産の減価償却の方法

リース期間を耐用年数とし、残価保証額を残存価額とする定額法によっております。

なお、所有権移転外ファイナンス・リース取引のうち、リース取引に関する会計基準の改正適用初年度開始前のものについては、通常の賃貸借取引に係る方法に準じた会計処理によっております。

(1) リース物件の取得価額相当額、減価償却累計額相当額及び期末残高相当額

(単位：百万円)

	前連結会計年度 (平成24年2月29日)		
	取得価額相当額	減価償却累計額相当額	期末残高相当額
貸与資産	916	574	342
その他	78	73	4
合計	995	648	347

(単位：百万円)

	当連結会計年度 (平成25年2月28日)		
	取得価額相当額	減価償却累計額相当額	期末残高相当額
貸与資産	290	214	75
その他	10	10	0
合計	300	224	76

(2) 未経過リース料期末残高相当額

(単位：百万円)

	前連結会計年度 (平成24年2月29日)	当連結会計年度 (平成25年2月28日)
未経過リース料期末残高相当額		
1年内	115	34
1年超	38	4
合計	154	38



(3) 支払リース料、減価償却費相当額及び支払利息相当額

(単位：百万円)

	前連結会計年度 (自平成23年3月1日 至平成24年2月29日)	当連結会計年度 (自平成24年3月1日 至平成25年2月28日)
支払リース料	254	120
減価償却費相当額	225	104
支払利息相当額	13	4

(4) 減価償却費相当額の算定方法

リース期間を耐用年数とし、残価保証額を残存価額とする定額法によっております。

(5) 利息相当額の算定方法

リース料総額とリース物件の取得価額相当額との差額を利息相当額とし、各期への配分方法については、利息法によっております。

2 オペレーティング・リース取引

オペレーティング・リース取引のうち解約不能のものに係る未経過リース料

(借主側)

(単位：百万円)

	前連結会計年度 (平成24年2月29日)	当連結会計年度 (平成25年2月28日)
1年内	1,548	1,813
1年超	4,302	6,213
合計	5,851	8,026

(貸主側)

(単位：百万円)

	前連結会計年度 (平成24年2月29日)	当連結会計年度 (平成25年2月28日)
1年内	80	80
1年超	161	80
合計	242	161

(減損損失について)

リース資産に配分された減損損失はありませんので、項目等の記載は省略しております。

(金融商品関係)

1 金融商品の状況に関する事項

(1) 金融商品に対する取組方針

当社グループは、資金運用については自己資金により主に短期的な預金等に限定しております。また、資金調達については主に自己資金または金融機関からの調達で賄う方針であり、現在、借入はありません。なお、デリバティブについては利用していません。

(2) 金融商品の内容及びそのリスク

受取手形及び売掛金に係る顧客の信用リスクについては、取引先ごとの期日管理及び残高管理を行い、信用管理規程に沿ってリスク低減を図っております。また、有価証券及び投資有価証券は主として株式及び投資信託であり、市場価格の変動リスクに晒されていますが、四半期ごとに時価の把握を行っております。支払手形及び買掛金についてはその全てが1年以内の支払期日であります。また、ファイナンス・リース取引に係るリース債務は、主に設備投資に必要な資金の調達を目的としたものです。

(3) 金融商品に係るリスク管理体制

信用リスク（取引先の契約不履行等に係るリスク）の管理

当社グループでは、営業債権について、主要な取引先の状況を定期的にモニタリングし、取引相手ごとに期日及び残高を管理するとともに、財政状況等の悪化等による回収懸念の早期把握や軽減を図っております。有価証券及び投資有価証券の投資信託及び債券は、資金運用規程に従い、格付けの高い商品のみを対象としているため、信用リスクは僅少であります。

市場リスク（金利や市場価格等の変動リスク）の管理

有価証券及び投資有価証券については、定期的に時価や発行体（取引先企業）の財政状況等を把握しております。

資金調達に係る流動性リスク（支払期日に支払いを実行できなくなるリスク）の管理

当社グループでは、各部署からの報告に基づき、当社経理部が適時に資金繰計画を作成・更新するとともに、手許流動性を適切に維持することなどにより流動性リスクを管理しており、各社の資金繰りに応じ、機動的なグループ・ファイナンスを実施しております。

## 2 金融商品の時価等に関する事項

連結貸借対照表計上額、時価及びこれらの差額については、次のとおりであります。なお、時価を把握することが極めて困難と認められるものは、次表には含めておりません。（（注2）参照）

前連結会計年度(平成24年2月29日)

	連結貸借対照表計上額 (百万円)	時価(百万円)	差額(百万円)
(1)現金及び預金	13,965	13,965	
(2)受取手形及び売掛金	16,184		
貸倒引当金(*)	449		
	15,735	15,728	6
(3)投資有価証券	3,794	3,794	
資産計	33,495	33,489	6
(1)支払手形及び買掛金	8,135	8,135	
(2)リース債務	1,148	1,126	22
負債計	9,284	9,262	22

(\*) 受取手形及び売掛金については対応する貸倒引当金を控除しております。

当連結会計年度(平成25年2月28日)

	連結貸借対照表計上額 (百万円)	時価(百万円)	差額(百万円)
(1)現金及び預金	18,614	18,614	
(2)受取手形及び売掛金	18,216		
貸倒引当金(*)	367		
	17,849	17,845	3
(3)有価証券及び投資有価証券	6,255	6,255	
資産計	42,719	42,716	3
(1)支払手形及び買掛金	8,765	8,765	
(2)リース債務	982	971	10
負債計	9,747	9,737	10

(\*) 受取手形及び売掛金については対応する貸倒引当金を控除しております。

(注1) 金融商品の時価の算定方法及び有価証券に関する事項

資産

(1) 現金及び預金

短期間で決済されるため、時価は帳簿価額にほぼ等しいことから、当該帳簿価額によっております。

(2) 受取手形及び売掛金

短期間で決済されるため、時価は帳簿価額にほぼ等しいことから、主に当該帳簿価額によっております。一部の受取手形及び売掛金の時価は、与信管理上の信用リスクを考慮した将来キャッシュフローをリスクフリーレートで割り引いた現在価値により算定しております。

(3) 有価証券及び投資有価証券

これらの時価について、株式は取引所の価格によっており、投資信託及び債券は、公表されている基準価格等によっております。

なお、保有目的ごとの有価証券に関する注記事項については、注記事項「有価証券関係」をご参照ください。

負債

(1) 支払手形及び買掛金

短期間で決済されるため、時価は帳簿価額にほぼ等しいことから、当該帳簿価額によっております。

(2) リース債務

元金金の合計額を、新規に同様のリース取引を行った場合に想定される利率で割り引いた現在価値により算定しております。また、1年内返済予定のリース債務を含めております。

(注2) 時価を把握することが極めて困難と認められる金融商品の連結貸借対照表計上額

(単位：百万円)

区分	平成24年2月29日	平成25年2月28日
非上場株式	349	349
子会社株式	160	160

上記については、市場価格がなく、時価を把握することが極めて困難と認められるため、「(3)有価証券及び投資有価証券」には含めておりません。

(注3) 金銭債権及び満期がある有価証券の連結決算日後の償還予定額

前連結会計年度(平成24年2月29日)

	1年以内 (百万円)	1年超5年以内 (百万円)	5年超10年以内 (百万円)	10年超 (百万円)
現金及び預金	13,965			
受取手形及び売掛金	13,660	2,524		
投資有価証券				
その他有価証券のうち満期があるもの				
(1)国債		15		
(2)社債	200		200	
合計	27,825	2,539	200	

当連結会計年度(平成25年2月28日)

	1年以内 (百万円)	1年超5年以内 (百万円)	5年超10年以内 (百万円)	10年超 (百万円)
現金及び預金	18,614			
受取手形及び売掛金	15,009	3,207		
投資有価証券				
その他有価証券のうち満期があるもの				
(1)国債		15		
(2)社債		1,000	200	
合計	33,624	4,222	200	

(注4)リース債務の連結決算日後の返済予定額

前連結会計年度(平成24年2月29日)

	1年以内 (百万円)	1年超2年以内 (百万円)	2年超3年以内 (百万円)	3年超4年以内 (百万円)	4年超5年以内 (百万円)	5年超 (百万円)
リース債務	243	399	348	148	6	1
合計	243	399	348	148	6	1

当連結会計年度(平成25年2月28日)

	1年以内 (百万円)	1年超2年以内 (百万円)	2年超3年以内 (百万円)	3年超4年以内 (百万円)	4年超5年以内 (百万円)	5年超 (百万円)
リース債務	396	357	157	15	10	45
合計	396	357	157	15	10	45

(有価証券関係)

1 その他有価証券

前連結会計年度(平成24年2月29日)

	種類	連結貸借対照表計上額(百万円)	取得原価(百万円)	差額(百万円)
連結貸借対照表計上額が取得原価を超えるもの	(1)株式	938	619	318
	(2)債券			
	国債・地方債等	14	14	0
	社債	204	203	0
	(3)その他	17	14	2
	小計	1,174	853	321
連結貸借対照表計上額が取得原価を超えないもの	(1)株式	1,052	1,157	105
	(2)債券			
	社債	201	201	0
	(3)その他	1,366	1,545	179
	小計	2,619	2,905	285
合計		3,794	3,758	36

(注) 非上場株式及び子会社株式(連結貸借対照表計上額509百万円)については、市場価格がなく、時価を把握することが極めて困難と認められることから、上表の「その他有価証券」には含めておりません。

当連結会計年度(平成25年2月28日)

	種類	連結貸借対照表 計上額(百万円)	取得原価(百万円)	差額(百万円)
連結貸借対照表計 上額が取得原価を 超えるもの	(1)株式	2,138	1,470	668
	(2)債券			
	国債・地方債等	14	14	0
	社債	1,002	1,000	2
	(3)その他	518	468	50
	小計	3,675	2,953	721
連結貸借対照表計 上額が取得原価を 超えないもの	(1)株式	268	306	38
	(2)債券			
	社債	210	210	0
	(3)その他	2,102	2,126	24
	小計	2,580	2,643	63
	合計	6,255	5,597	658

(注) 非上場株式及び子会社株式(連結貸借対照表計上額509百万円)については、市場価格がなく、時価を把握することが極めて困難と認められることから、上表の「その他有価証券」には含めておりません。

2 連結会計年度中に売却したその他有価証券

前連結会計年度(自 平成23年3月1日 至 平成24年2月29日)

種類	売却額 (百万円)	売却益の合計額 (百万円)	売却損の合計額 (百万円)
株式	2	1	
合計	2	1	

当連結会計年度(自 平成24年3月1日 至 平成25年2月28日)

種類	売却額 (百万円)	売却益の合計額 (百万円)	売却損の合計額 (百万円)
株式	0	0	
合計	0	0	

(デリバティブ取引関係)

該当事項はありません。

[次へ](#)

(退職給付関係)

1 採用している退職給付制度の概要

当社は、確定給付企業年金制度及び退職一時金制度を設けており、連結子会社は、退職一時金制度を設けております。

2 退職給付債務に関する事項

(単位：百万円)

	前連結会計年度 (平成24年2月29日)	当連結会計年度 (平成25年2月28日)
退職給付債務	1,829	1,875
年金資産	1,642	1,745
未積立退職給付債務( + )	187	130
未認識数理計算上の差異	200	96
連結貸借対照表計上額純額( + )	12	33
前払年金費用	68	27
退職給付引当金( - )	56	60

(注) 連結子会社は、退職給付債務の算定に当たり、簡便法を採用しております。

3 退職給付費用に関する事項

(単位：百万円)

	前連結会計年度 (自平成23年3月1日 至平成24年2月29日)	当連結会計年度 (自平成24年3月1日 至平成25年2月28日)
勤務費用	103	102
利息費用	18	17
期待運用収益	25	24
数理計算上の差異の費用処理額	20	49
臨時に支払った割増退職金等	16	17
退職給付費用( + + + + )	134	162

(注) 簡便法を採用している連結子会社の退職給付費用は、「勤務費用」に計上しております。

#### 4 退職給付債務等の計算の基礎に関する事項

退職給付見込額の期間配分方法

期間定額基準

割引率

前連結会計年度 (自 平成23年3月1日 至 平成24年2月29日)	当連結会計年度 (自 平成24年3月1日 至 平成25年2月28日)
1.0%	1.0%

期待運用収益率

前連結会計年度 (自 平成23年3月1日 至 平成24年2月29日)	当連結会計年度 (自 平成24年3月1日 至 平成25年2月28日)
1.5%	1.5%

数理計算上の差異の処理年数

7年（発生時の従業員の平均残存勤務期間以内の一定の年数による定額法により按分した額を、それぞれ発生の日連結会計年度から費用処理することとしております。）

(ストック・オプション等関係)

該当事項はありません。



(税効果会計関係)

1 繰延税金資産及び繰延税金負債の発生の主な原因別の内訳

	前連結会計年度 (平成24年2月29日)	当連結会計年度 (平成25年2月28日)
繰延税金資産		
貸倒引当金	155百万円	190百万円
減価償却超過	45百万円	46百万円
賞与引当金	65百万円	59百万円
役員退職慰労引当金	320百万円	336百万円
未払事業税	93百万円	132百万円
有価証券評価損	155百万円	155百万円
固定資産減損損失	76百万円	344百万円
その他	214百万円	196百万円
繰延税金資産小計	1,127百万円	1,459百万円
評価性引当額	475百万円	751百万円
繰延税金資産合計	651百万円	708百万円
繰延税金負債		
固定資産圧縮積立金	45百万円	44百万円
前払年金費用	24百万円	9百万円
その他有価証券評価差額金	5百万円	191百万円
その他	7百万円	6百万円
繰延税金負債合計	82百万円	252百万円
繰延税金資産の純額	568百万円	455百万円

2 法定実効税率と税効果会計適用後の法人税等の負担率との差異の原因となった主な項目別の内訳

	前連結会計年度 (平成24年2月29日)	当連結会計年度 (平成25年2月28日)
法定実効税率	40.6%	40.6%
(調整)		
交際費等永久に損金に算入され ない項目	0.7%	0.7%
受取配当金等永久に益金に算入 されない項目	0.2%	0.2%
住民税均等割	1.0%	0.8%
のれん償却額	1.0%	%
評価性引当額	1.8%	6.0%
税率変更による影響	0.6%	0.5%
その他	0.3%	0.0%
税効果会計適用後の法人税等の負 担率	45.2%	48.4%

(企業結合等関係)

該当事項はありません。

(賃貸等不動産関係)

当社では大阪府その他の地域において、賃貸用マンション、オフィスビル等（土地を含む）を有しております。

平成24年2月期における当該賃貸不動産に関する賃貸損益は14億53百万円（賃貸収益は売上高に、主な賃貸費用は売上原価に計上）であります。

平成25年2月期における当該賃貸不動産に関する賃貸損益は16億4百万円（賃貸収益は売上高に、主な賃貸費用は売上原価に計上）、減損損失は7億46百万円（特別損失に計上）であります。

賃貸不動産の連結貸借対照表計上額、期中増減額及び時価は次のとおりであります。

(単位：百万円)

		前連結会計年度 (自平成23年3月1日 至平成24年2月29日)	当連結会計年度 (自平成24年3月1日 至平成25年2月28日)
連結貸借対照表計上額	期首残高	30,843	33,817
	期中増減額	2,973	1,038
	期末残高	33,817	32,778
期末時価		37,783	40,931

(注) 1 連結貸借対照表計上額は、取得原価から減価償却累計額及び減損損失累計額を控除した金額であります。

2 期中増減額のうち、前連結会計年度の主な増加は、賃貸用商業ビル2棟(34億40百万円)の取得であります。また、当連結会計年度の主な減少は、減損損失(7億46百万円)であります。

3 期末時価は、主として「不動産鑑定評価基準」に基づいて自社で算定した金額(指標等を用いて調整を行ったものを含む)であります。

[前へ](#)

(セグメント情報等)

【セグメント情報】

1 報告セグメントの概要

当社グループの報告セグメントは、当社グループの構成単位のうち分離された財務情報が入手可能であり、取締役会において経営資源の配分の決定及び業績を評価するために、定期的に検討を行う対象となっているものであります。

当社グループは、取扱い商品を基準として、社内業績管理単位ごとの事業部を置き、「建機事業」「商事事業」「不動産事業」を報告セグメントとしております。

各報告セグメントの内容は次のとおりであります。

- (1) 建機事業 土木・建設機械等の販売及びレンタルを行っております。
- (2) 商事事業 商業設備、音響機器、遊戯機械、建設資材、住宅設備等の販売を行っております。
- (3) 不動産事業 不動産(商業用ビル、マンション等)の賃貸、分譲等の販売を行っております。

2 報告セグメントごとの売上高、利益又は損失、資産、負債その他の項目の金額の算定方法

報告されている事業セグメントの会計処理の方法は、「連結財務諸表作成のための基本となる重要な事項」における記載と概ね同一であります。

セグメント間の内部売上高又は振替高は市場価格に基づき、合理的に決定しております。

3 報告セグメントごとの売上高、利益又は損失、資産、負債その他の項目の金額に関する情報

前連結会計年度(自 平成23年3月1日 至 平成24年2月29日)

(単位：百万円)

	報告セグメント				その他	合計	調整額 (注) 1	連結財務諸表 計上額(注) 2
	建機事業	商事事業	不動産事業	計				
売上高								
外部顧客への売上高	27,456	10,995	3,798	42,250		42,250		42,250
セグメント間の内部 売上高又は振替高		32		32		32	32	
計	27,456	11,028	3,798	42,283		42,283	32	42,250
セグメント利益	2,529	354	1,495	4,380		4,380	-	4,380
セグメント資産	22,216	7,866	36,109	66,192		66,192	17,760	83,952
その他の項目								
減価償却費	1,800	87	618	2,506		2,506		2,506
のれんの償却額	104			104		104		104
有形固定資産及び 無形固定資産の増加額	3,169	17	3,467	6,655		6,655		6,655

(注) 1 セグメント資産の調整額は、親会社での余資運用資金(現金及び預金)及び長期投資資金(投資有価証券)であります。

2 セグメント利益は、連結損益計算書の営業利益と一致しております。

3 セグメント負債については、意思決定に使用していないため、記載しておりません。

当連結会計年度(自 平成24年 3月 1日 至 平成25年 2月28日)

(単位：百万円)

	報告セグメント				その他	合計	調整額 (注) 1	連結財務諸表 計上額(注) 2
	建機事業	商事事業	不動産事業	計				
売上高								
外部顧客への売上高	31,479	12,641	3,964	48,084		48,084		48,084
セグメント間の内部 売上高又は振替高	55	32		87		87	87	
計	31,534	12,673	3,964	48,172		48,172	87	48,084
セグメント利益	3,539	704	1,619	5,863		5,863	0	5,862
セグメント資産	24,137	9,048	34,760	67,945		67,945	24,514	92,460
その他の項目								
減価償却費	2,160	56	634	2,851		2,851		2,851
有形固定資産及び 無形固定資産の増加額	3,233	52	98	3,384		3,384		3,384

(注) 1 セグメント資産の調整額は、親会社での余資運用資金(現金及び預金)、長期投資資金(投資有価証券)及び管理部門に係る資産であります。

2 セグメント利益は、連結損益計算書の営業利益と調整を行っております。

3 セグメント負債については、意思決定に使用していないため、記載しておりません。

#### 【関連情報】

前連結会計年度(自 平成23年 3月 1日 至 平成24年 2月29日)

##### 1 製品及びサービスごとの情報

セグメント情報に同様の情報を開示しているため、記載を省略しております。

##### 2 地域ごとの情報

###### (1)売上高

本邦の外部顧客への売上高が連結損益計算書の売上高の90%を超えるため、記載を省略しております。

###### (2)有形固定資産

本邦以外に所在している有形固定資産がないため、該当事項はありません。

##### 3 主要な顧客ごとの情報

外部顧客への売上高のうち、連結損益計算書の売上高の10%以上を占める相手先がないため、記載を省略しております。

当連結会計年度(自 平成24年 3月 1日 至 平成25年 2月28日)

1 製品及びサービスごとの情報

セグメント情報に同様の情報を開示しているため、記載を省略しております。

2 地域ごとの情報

(1)売上高

本邦の外部顧客への売上高が連結損益計算書の売上高の90%を超えるため、記載を省略しております。

(2)有形固定資産

本邦以外に所在している有形固定資産がないため、該当事項はありません。

3 主要な顧客ごとの情報

外部顧客への売上高のうち、連結損益計算書の売上高の10%以上を占める相手先がないため、記載を省略しております。

【報告セグメントごとの固定資産の減損損失に関する情報】

前連結会計年度(自 平成23年 3月 1日 至 平成24年 2月29日)

(単位：百万円)

	建機事業	商事事業	不動産事業	その他	全社・消去	合計
減損損失	86	9	0			96

当連結会計年度(自 平成24年 3月 1日 至 平成25年 2月28日)

(単位：百万円)

	建機事業	商事事業	不動産事業	その他	全社・消去	合計
減損損失	9	1	747			758

【報告セグメントごとののれんの償却額及び未償却残高に関する情報】

前連結会計年度(自 平成23年 3月 1日 至 平成24年 2月29日)

(単位：百万円)

	建機事業	商事事業	不動産事業	その他	全社・消去	合計
当期末残高						

(注) のれんの償却額については、セグメント情報に同様の情報を開示しているため、記載を省略しております。

当連結会計年度(自 平成24年 3月 1日 至 平成25年 2月28日)

該当事項はありません。

【報告セグメントごとの負ののれん発生益に関する情報】

該当事項はありません。

【関連当事者情報】

重要性が乏しいため記載を省略しております。

(1株当たり情報)

	前連結会計年度 (自平成23年3月1日 至平成24年2月29日)	当連結会計年度 (自平成24年3月1日 至平成25年2月28日)
1株当たり純資産額	1,571円56銭	1,494円59銭
1株当たり当期純利益金額	57円06銭	59円41銭

(注) 1 潜在株式調整後1株当たり当期純利益金額については、潜在株式が存在しないため記載しておりません。  
2 1株当たり純資産額の算定上の基礎は、以下のとおりであります。

	前連結会計年度 (平成24年2月29日)	当連結会計年度 (平成25年2月28日)
純資産の部の合計額(百万円)	63,696	69,153
普通株式に係る期末の純資産額(百万円)	63,696	69,153
1株当たり純資産額の算定に用いられた期末の普通株式の数(千株)	40,530	46,269

3 1株当たり当期純利益金額の算定上の基礎は、以下のとおりであります。

	前連結会計年度 (自平成23年3月1日 至平成24年2月29日)	当連結会計年度 (自平成24年3月1日 至平成25年2月28日)
当期純利益(百万円)	2,312	2,719
普通株主に帰属しない金額(百万円)		
普通株式に係る当期純利益(百万円)	2,312	2,719
普通株式の期中平均株式数(千株)	40,536	45,773

(重要な後発事象)

該当事項はありません。

【連結附属明細表】

【社債明細表】

該当事項はありません。

【借入金等明細表】

区分	当期首残高 (百万円)	当期末残高 (百万円)	平均利率 (%)	返済期限
短期借入金				
1年以内に返済予定の長期借入金				
1年以内に返済予定のリース債務	243	396	1.45	
長期借入金(1年以内に返済予定のものを除く。)				
リース債務(1年以内に返済予定のものを除く。)	905	586	1.36	平成26年～ 平成30年
その他有利子負債				
設備関係未払金(1年内返済予定)	1,184	1,678	1.38	
設備関係未払金(1年超返済予定)	2,768	3,645	1.36	平成26年～ 平成31年
合計	5,102	6,305		

(注) 1 「平均利率」については、借入金等の期末残高に対する加重平均利率を記載しております。

2 リース債務及びその他有利子負債(1年以内に返済予定のものを除く。)の連結決算日後5年内における1年ごとの返済予定額は次のとおりであります。

区分	1年超2年以内 (百万円)	2年超3年以内 (百万円)	3年超4年以内 (百万円)	4年超5年以内 (百万円)
リース債務	357	157	15	10
その他有利子負債	1,244	945	826	501

【資産除去債務明細表】

当連結会計年度期首及び当連結会計年度末における資産除去債務の金額が当連結会計年度期首及び当連結会計年度末における負債及び純資産の合計額の100分の1以下であるため、記載を省略しております。

(2) 【その他】

当連結会計年度における四半期情報等

(累計期間)	第1四半期	第2四半期	第3四半期	当連結会計年度
売上高 (百万円)	11,504	23,405	36,463	48,084
税金等調整前 四半期(当期)純利益金額 (百万円)	1,550	2,845	4,391	5,267
四半期(当期)純利益金額 (百万円)	870	1,632	2,554	2,719
1株当たり四半期 (当期)純利益金額 (円)	19.49	36.00	56.00	59.41

(会計期間)	第1四半期	第2四半期	第3四半期	第4四半期
1株当たり 四半期純利益金額 (円)	19.49	16.47	19.93	3.56

2【財務諸表等】  
(1)【財務諸表】  
【貸借対照表】

(単位：百万円)

	前事業年度 (平成24年2月29日)	当事業年度 (平成25年2月28日)
<b>資産の部</b>		
流動資産		
現金及び預金	13,354	17,796
受取手形	8,507	9,242
売掛金	7,146	8,412
有価証券	-	1,100
商品	2,109	1,781
貯蔵品	36	38
前渡金	12	11
前払費用	11	10
繰延税金資産	350	329
その他	161	230
貸倒引当金	412	330
流動資産合計	31,275	38,623
固定資産		
有形固定資産		
貸与資産	<sup>1</sup> 10,601	<sup>1</sup> 12,431
減価償却累計額	6,781	7,817
貸与資産（純額）	3,820	4,614
賃貸不動産		
賃貸建物及び附属設備	20,369	20,403
減価償却累計額	2,837	3,409
賃貸建物及び附属設備（純額）	17,531	16,994
賃貸土地	<sup>2</sup> 16,285	<sup>2</sup> 15,784
建物	5,566	5,493
減価償却累計額	3,355	3,416
建物（純額）	2,211	2,076
構築物	1,027	1,025
減価償却累計額	859	882
構築物（純額）	167	142
機械及び装置	226	234
減価償却累計額	208	220
機械及び装置（純額）	18	14
車両運搬具	39	39
減価償却累計額	36	38
車両運搬具（純額）	2	0
工具、器具及び備品	251	263
減価償却累計額	219	230
工具、器具及び備品（純額）	32	32



	前事業年度 (平成24年2月29日)	当事業年度 (平成25年2月28日)
土地	2 4,283	2 4,021
リース資産	1,247	1,248
減価償却累計額	483	634
リース資産（純額）	764	614
有形固定資産合計	45,118	44,295
無形固定資産		
借地権	140	140
ソフトウェア	274	292
リース資産	51	35
その他	16	4
無形固定資産合計	482	473
投資その他の資産		
投資有価証券	4,143	5,504
関係会社株式	1,728	1,728
従業員に対する長期貸付金	6	11
関係会社長期貸付金	45	120
破産更生債権等	96	16
長期前払費用	94	44
繰延税金資産	159	60
敷金及び保証金	467	464
保険積立金	171	252
その他	190	312
貸倒引当金	305	414
投資その他の資産合計	6,797	8,100
固定資産合計	52,398	52,869
資産合計	83,674	91,492

(単位：百万円)

	前事業年度 (平成24年2月29日)	当事業年度 (平成25年2月28日)
<b>負債の部</b>		
流動負債		
支払手形	5,592	6,425
買掛金	2,404	2,203
リース債務	178	309
未払金	304	491
未払費用	52	77
未払法人税等	1,064	1,580
未払消費税等	379	599
前受金	214	191
預り金	39	41
賞与引当金	155	150
割賦利益繰延	629	762
設備関係未払金	1,168	1,592
その他	46	97
流動負債合計	12,232	14,524
固定負債		
リース債務	672	364
再評価に係る繰延税金負債	2 625	2 625
退職給付引当金	5	11
役員退職慰労引当金	890	931
長期設備関係未払金	2,660	3,357
長期預り保証金	2,224	2,198
その他	159	138
固定負債合計	7,237	7,628
負債合計	19,469	22,152

(単位：百万円)

	前事業年度 (平成24年2月29日)	当事業年度 (平成25年2月28日)
純資産の部		
株主資本		
資本金	12,208	12,208
資本剰余金		
資本準備金	13,716	13,716
その他資本剰余金	0	624
資本剰余金合計	13,717	14,340
利益剰余金		
利益準備金	1,182	1,182
その他利益剰余金		
建物圧縮積立金	18	17
土地圧縮積立金	63	63
別途積立金	34,000	35,000
繰越利益剰余金	7,974	8,602
利益剰余金合計	43,239	44,865
自己株式	2,988	539
株主資本合計	66,177	70,875
評価・換算差額等		
その他有価証券評価差額金	30	467
土地再評価差額金	<sup>2</sup> 2,003	<sup>2</sup> 2,003
評価・換算差額等合計	1,972	1,535
純資産合計	64,205	69,340
負債純資産合計	83,674	91,492

## 【損益計算書】

(単位：百万円)

	前事業年度 (自 平成23年 3月 1日 至 平成24年 2月29日)	当事業年度 (自 平成24年 3月 1日 至 平成25年 2月28日)
<b>売上高</b>		
商品売上高	23,295	27,307
賃貸収入	17,319	19,165
売上高合計	40,614	46,473
<b>売上原価</b>		
商品売上原価		
商品期首たな卸高	2,754	2,109
当期商品仕入高	19,067	22,876
小計	21,821	24,986
他勘定振替高	1 94	1 101
商品期末たな卸高	2,109	1,781
合計	19,618	23,103
賃貸原価	2 11,022	2 12,152
売上原価合計	30,640	35,255
<b>割賦売上利益の調整</b>		
割賦販売未実現利益繰入額	376	475
割賦販売未実現利益戻入額	303	342
割賦売上利益合計	72	132
<b>売上総利益</b>	9,902	11,084
<b>販売費及び一般管理費</b>		
広告宣伝費	145	119
販売費	3 100	3 107
貸倒引当金繰入額	-	185
役員報酬	279	314
給料及び賞与	2,324	2,308
賞与引当金繰入額	155	150
退職給付費用	126	155
役員退職慰労引当金繰入額	41	41
福利厚生費	458	456
賃借料	726	697
減価償却費	247	260
その他	1,032	1,012
販売費及び一般管理費合計	5,638	5,810
<b>営業利益</b>	4,263	5,274

(単位：百万円)

	前事業年度 (自 平成23年 3月 1日 至 平成24年 2月 29日)	当事業年度 (自 平成24年 3月 1日 至 平成25年 2月 28日)
営業外収益		
受取利息	4 79	4 83
受取配当金	50	57
仕入割引	41	43
雑収入	4 79	4 83
営業外収益合計	249	268
営業外費用		
支払利息	58	75
雑支出	14	13
営業外費用合計	72	88
経常利益	4,439	5,453
特別利益		
固定資産売却益	5 1	5 22
貸倒引当金戻入額	16	-
投資有価証券売却益	1	0
特別利益合計	19	23
特別損失		
固定資産売却損	6 0	-
固定資産除却損	7 7	7 8
固定資産減損損失	8 96	8 758
投資有価証券評価損	8	-
資産除去債務会計基準の適用に伴う影響額	42	-
災害による損失	9 177	-
その他	7	-
特別損失合計	339	767
税引前当期純利益	4,119	4,709
法人税、住民税及び事業税	1,704	2,379
法人税等調整額	117	66
法人税等合計	1,821	2,313
当期純利益	2,298	2,396

【株主資本等変動計算書】

(単位：百万円)

	前事業年度 (自 平成23年 3月 1日 至 平成24年 2月29日)	当事業年度 (自 平成24年 3月 1日 至 平成25年 2月28日)
<b>株主資本</b>		
<b>資本金</b>		
当期首残高	12,208	12,208
当期変動額		
当期変動額合計	-	-
当期末残高	12,208	12,208
<b>資本剰余金</b>		
<b>資本準備金</b>		
当期首残高	13,716	13,716
当期変動額		
当期変動額合計	-	-
当期末残高	13,716	13,716
<b>その他資本剰余金</b>		
当期首残高	0	0
当期変動額		
自己株式の処分	-	623
当期変動額合計	-	623
当期末残高	0	624
<b>資本剰余金合計</b>		
当期首残高	13,717	13,717
当期変動額		
自己株式の処分	-	623
当期変動額合計	-	623
当期末残高	13,717	14,340
<b>利益剰余金</b>		
<b>利益準備金</b>		
当期首残高	1,182	1,182
当期変動額		
当期変動額合計	-	-
当期末残高	1,182	1,182
<b>その他利益剰余金</b>		
<b>建物圧縮積立金</b>		
当期首残高	18	18
当期変動額		
税率変更に伴う圧縮積立金の積立	1	-
建物圧縮積立金の取崩	1	1
当期変動額合計	0	1
当期末残高	18	17
<b>土地圧縮積立金</b>		
当期首残高	58	63
当期変動額		
税率変更に伴う圧縮積立金の積立	4	-
当期変動額合計	4	-
当期末残高	63	63

(単位：百万円)

	前事業年度 (自 平成23年 3月 1日 至 平成24年 2月29日)	当事業年度 (自 平成24年 3月 1日 至 平成25年 2月28日)
<b>別途積立金</b>		
当期首残高	34,000	34,000
当期変動額		
別途積立金の積立	-	1,000
当期変動額合計	-	1,000
当期末残高	34,000	35,000
<b>繰越利益剰余金</b>		
当期首残高	6,370	7,974
当期変動額		
剰余金の配当	689	770
別途積立金の積立	-	1,000
税率変更に伴う圧縮積立金の積立	6	-
建物圧縮積立金の取崩	1	1
当期純利益	2,298	2,396
当期変動額合計	1,604	627
当期末残高	7,974	8,602
<b>利益剰余金合計</b>		
当期首残高	41,629	43,239
当期変動額		
剰余金の配当	689	770
別途積立金の積立	-	-
税率変更に伴う圧縮積立金の積立	-	-
建物圧縮積立金の取崩	-	-
当期純利益	2,298	2,396
当期変動額合計	1,609	1,626
当期末残高	43,239	44,865
<b>自己株式</b>		
当期首残高	2,981	2,988
当期変動額		
自己株式の取得	6	6
自己株式の処分	-	2,454
当期変動額合計	6	2,448
当期末残高	2,988	539
<b>株主資本合計</b>		
当期首残高	64,574	66,177
当期変動額		
剰余金の配当	689	770
当期純利益	2,298	2,396
自己株式の取得	6	6
自己株式の処分	-	3,078
当期変動額合計	1,603	4,698
当期末残高	66,177	70,875

	前事業年度 (自 平成23年 3月 1日 至 平成24年 2月29日)	当事業年度 (自 平成24年 3月 1日 至 平成25年 2月28日)
<b>評価・換算差額等</b>		
<b>その他有価証券評価差額金</b>		
当期首残高	13	30
当期変動額		
株主資本以外の項目の当期変動額（純額）	44	436
当期変動額合計	44	436
当期末残高	30	467
<b>土地再評価差額金</b>		
当期首残高	2,091	2,003
当期変動額		
株主資本以外の項目の当期変動額（純額）	88	-
当期変動額合計	88	-
当期末残高	2,003	2,003
<b>評価・換算差額等合計</b>		
当期首残高	2,104	1,972
当期変動額		
株主資本以外の項目の当期変動額（純額）	132	436
当期変動額合計	132	436
当期末残高	1,972	1,535
<b>純資産合計</b>		
当期首残高	62,469	64,205
当期変動額		
剰余金の配当	689	770
当期純利益	2,298	2,396
自己株式の取得	6	6
自己株式の処分	-	3,078
株主資本以外の項目の当期変動額（純額）	132	436
当期変動額合計	1,735	5,134
当期末残高	64,205	69,340



【重要な会計方針】

1 有価証券の評価基準及び評価方法

子会社株式

移動平均法による原価法

その他有価証券

時価のあるもの

決算期末日の市場価格等に基づく時価法(評価差額は全部純資産直入法により処理し、売却原価は移動平均法により算定)

時価のないもの

移動平均法による原価法

2 たな卸資産の評価基準及び評価方法

評価基準は原価法(収益性の低下による簿価切下げの方法)によっております。

(1) 商品

移動平均法

(ただし、販売用不動産については個別法によっております。)

(2) 貯蔵品

先入先出法

3 固定資産の減価償却の方法

(1) 有形固定資産(リース資産を除く)

定率法によっております。

ただし、平成10年4月1日以降取得した建物(建物附属設備を除く)及び貸与資産・賃貸不動産は定額法によっております。

なお、主な耐用年数は次のとおりであります。

貸与資産..... 2 ~ 6年

賃貸不動産

賃貸建物.....18 ~ 50年

建物..... 7 ~ 50年

(2) 無形固定資産(リース資産を除く)

定額法によっております。

なお、自社利用のソフトウェアについては、社内における利用可能期間(5年)に基づく定額法によっております。

(3) リース資産

所有権移転外ファイナンス・リース取引に係るリース資産

リース期間を耐用年数とし、残価保証額を残存価額とする定額法によっております。

なお、所有権移転外ファイナンス・リース取引のうち、リース取引に関する会計基準の改正適用初年度開始前のものについては、通常の賃貸借取引に係る方法に準じた会計処理によっております。

#### 4 引当金の計上基準

##### (1) 貸倒引当金

債権の貸倒れによる損失に備えるため、一般債権については貸倒実績率により、貸倒懸念債権等特定の債権については、個別に回収の可能性を検討し、回収不能見込額を計上しております。

##### (2) 賞与引当金

従業員への賞与支給に備えるため、当事業年度に負担すべき支給見込額に基づき計上しております。

##### (3) 退職給付引当金

従業員の退職給付に備えるため、当事業年度末における退職給付債務及び年金資産の見込額に基づき計上しております。

数理計算上の差異については、その発生時の従業員の平均残存勤務期間以内の一定の年数(7年)による定額法により按分した額を、それぞれ発生の翌事業年度より費用処理することとしております。

##### (4) 役員退職慰労引当金

役員の退職慰労金の支出に備えるため、内規に基づく当事業年度末要支給額を計上しております。

#### 5 収益及び費用の計上基準

割賦販売については、割賦基準を採用しております。割賦適用売上高は一般売上と同一の基準で販売価額を計上し、次期以降に収入すべき金額に対応する割賦販売損益は、割賦利益繰延として繰延処理しております。

#### 6 その他財務諸表作成のための基本となる重要な事項

##### 消費税等の会計処理

消費税及び地方消費税の会計処理は、税抜方式によっております。

##### 【表示方法の変更】

##### (貸借対照表関係)

- 1 前事業年度において独立掲記しておりました、「流動資産」の「未収収益」、「従業員に対する短期貸付金」及び「関係会社短期貸付金」は、金額的重要性が乏しくなったため、当事業年度より「流動資産」の「その他」に含めて表示しております。この表示方法の変更を反映させるため、前事業年度の財務諸表の組替えを行っております。

この結果、前事業年度において、「流動資産」の「未収収益」に表示していた1百万円、「従業員に対する短期貸付金」に表示していた8百万円及び「関係会社短期貸付金」に表示していた17百万円は、「その他」161百万円に含めて組み替えております。

- 2 前事業年度において独立掲記しておりました、「無形固定資産」の「電話加入権」及び「その他の施設利用権」は、金額的重要性が乏しくなったため、当事業年度より「無形固定資産」の「その他」として表示しております。この表示方法の変更を反映させるため、前事業年度の財務諸表の組替えを行っております。

この結果、前事業年度において、「無形固定資産」の「電話加入権」に表示していた15百万円及び「その他の施設利用権」に表示していた1百万円は、「その他」16百万円として組み替えております。

- 3 前事業年度において独立掲記しておりました、「流動負債」の「設備関係支払手形」は、金額的重要性が乏しくなったため、当事業年度より「流動負債」の「その他」に含めて表示しております。この表示方法の変更を反映させるため、前事業年度の財務諸表の組替えを行っております。

この結果、前事業年度において、「流動負債」の「設備関係支払手形」に表示していた4百万円は、「その他」46百万円に含めて組み替えております。

##### (損益計算書関係)

前事業年度において、「販売費及び一般管理費」の「役員報酬」に含めて表示しておりました使用人兼務取締役の使用人分給与は、明瞭性を高めるため「給料及び賞与」として、当事業年度より表示しております。この表示方法の変更を反映させるため、前事業年度の財務諸表の組替えを行っております。

す。

この結果、前事業年度において、「販売費及び一般管理費」に表示していた「役員報酬」342百万円、「給料及び賞与」2,260百万円をそれぞれ「役員報酬」279百万円、「給料及び賞与」2,324百万円として組み替えております。

#### 【追加情報】

(会計上の変更及び誤謬の訂正に関する会計基準等の適用)

当事業年度の期首以後に行われる会計上の変更及び過去の誤謬の訂正より、「会計上の変更及び誤謬の訂正に関する会計基準」(企業会計基準第24号 平成21年12月4日)及び「会計上の変更及び誤謬の訂正に関する会計基準の適用指針」(企業会計基準適用指針第24号 平成21年12月4日)を適用しておりません。

【注記事項】

(貸借対照表関係)

1 貸与資産

貸与資産は主として土木・建設機械であり一部建物(ハウス)、車両運搬具等が含まれております。

2 土地の再評価

「土地の再評価に関する法律」(平成10年3月31日公布法律第34号)に基づき、事業用の土地の再評価を行い、土地再評価差額金を純資産の部に計上しております。

再評価の方法

「土地の再評価に関する法律施行令」(平成10年3月31日公布政令第119号)第2条第3号に定める土地課税台帳に基づいて、合理的な調整を行って算出しております。

再評価を行った年月日 平成14年2月28日

	前事業年度 (平成24年2月29日)	当事業年度 (平成25年2月28日)
再評価を行った土地の期末における時価と再評価後の帳簿価額との差額	1,949百万円	2,217百万円
(うち賃貸不動産に係る差額)	335百万円	407百万円

3 偶発債務

(保証債務)

取引先のリース会社等に対する営業取引(リース取引・割賦販売)保証

	前事業年度 (平成24年2月29日)	当事業年度 (平成25年2月28日)
(株)リンク	76百万円	(株)リンク 326百万円
(株)ソクト	35百万円	(株)ソクト 16百万円
(株)スペッチオ	34百万円	(株)スペッチオ 11百万円
平川機工(株)	25百万円	(株)エルガーハウス 7百万円
滋賀建機(株)	18百万円	(株)共和 5百万円
その他 37社	114百万円	その他 23社 49百万円
計	304百万円	計 417百万円

(損益計算書関係)

1 他勘定振替高の内訳

	前事業年度 (自平成23年3月1日 至平成24年2月29日)	当事業年度 (自平成24年3月1日 至平成25年2月28日)
貸与資産	6百万円	5百万円
賃貸原価	79百万円	89百万円
その他	8百万円	5百万円
計	94百万円	101百万円

## 2 賃貸原価の内訳

賃貸原価とは、土木・建設機械等をレンタルして収入するための直接費用及び不動産賃貸に対応する費用で、その内訳は次のとおりであります。

	前事業年度 (自 平成23年 3月 1日 至 平成24年 2月29日)	当事業年度 (自 平成24年 3月 1日 至 平成25年 2月28日)
賃借料	5,267百万円	5,622百万円
修理費	880百万円	968百万円
消耗品費	558百万円	591百万円
運賃	1,288百万円	1,482百万円
減価償却費	1,976百万円	2,362百万円
不動産賃貸費用	956百万円	993百万円
その他	93百万円	132百万円
計	11,022百万円	12,152百万円

## 3 販売費

販売費には、運賃荷造費、販売手数料、販売補修費等を含んでおります。

## 4 関係会社との取引

	前事業年度 (自 平成23年 3月 1日 至 平成24年 2月29日)	当事業年度 (自 平成24年 3月 1日 至 平成25年 2月28日)
受取利息	7百万円	4百万円
受取出向費	22百万円	20百万円
受取手数料	6百万円	9百万円

## 5 固定資産売却益の内訳

	前事業年度 (自 平成23年 3月 1日 至 平成24年 2月29日)	当事業年度 (自 平成24年 3月 1日 至 平成25年 2月28日)
六甲山荘保養所の売却	百万円	22百万円
建物及び構築物	1百万円	百万円
その他	0百万円	0百万円
計	1百万円	22百万円

## 6 固定資産売却損の内訳

	前事業年度 (自 平成23年 3月 1日 至 平成24年 2月29日)	当事業年度 (自 平成24年 3月 1日 至 平成25年 2月28日)
電話加入権他	0百万円	百万円

## 7 固定資産除却損の内訳

	前事業年度 (自 平成23年 3月 1日 至 平成24年 2月29日)	当事業年度 (自 平成24年 3月 1日 至 平成25年 2月28日)
貸与資産	3百万円	2百万円
賃貸不動産	百万円	2百万円
建物及び構築物	3百万円	3百万円
その他(工具、器具及び備品他)	0百万円	0百万円
計	7百万円	8百万円

## 8 固定資産減損損失

当社は、以下の資産グループについて減損損失を計上しております。

前事業年度(自 平成23年 3月 1日 至 平成24年 2月29日)

場所	用途	種類	金額 (百万円)
各事業所	遊休資産	電話加入権	23
広島支店ヤード (広島市佐伯区)	遊休資産	土地	64
保養所 (神戸市灘区)	遊休資産	建物	8
計			96

当社は、原則として事業所を基準にグルーピングを行っており、遊休資産については個別資産ごとにグルーピングを行っております。

当事業年度において、遊休資産のうち、時価が下落した資産グループの帳簿価額を回収可能価額まで減額し、当該減少額を減損損失として特別損失に計上しました。

なお、当資産グループの回収可能価額は、電話加入権については正味売却価額により測定し、土地及び建物については固定資産税評価額等に基づいて合理的な調整を行い評価しております。

当事業年度(自 平成24年 3月 1日 至 平成25年 2月28日)

場所	用途	種類	金額 (百万円)
各事業所	遊休資産	電話加入権	11
ワキタ天満橋ビル (大阪市中央区)	賃貸不動産	賃貸土地	746
計			758

当社は、原則として事業所を基準にグルーピングを行っており、遊休資産及び賃貸不動産については個別資産ごとにグルーピングを行っております。

当事業年度において、遊休資産及び賃貸不動産のうち、時価が下落した資産グループの帳簿価額を回収可能価額まで減額し、当該減少額を減損損失として特別損失に計上しました。

なお、当資産グループの回収可能価額は、電話加入権については正味売却価額により測定し、賃貸土地については使用価値により測定しており、将来キャッシュ・フローを2.3%で割り引いて算定しております。

9 災害による損失

前事業年度(自 平成23年3月1日 至 平成24年2月29日)

平成23年3月11日に発生した東日本大震災に伴う、建物設備の原状回復費用及び賃貸機械の滅失・流失等の損失などがあります。

(株主資本等変動計算書関係)

前事業年度(自 平成23年3月1日 至 平成24年2月29日)

自己株式に関する事項

(単位:株)

株式の種類	当事業年度期首	増加	減少	当事業年度末
普通株式	7,298,004	12,955		7,310,959

(変動事由の概要)

増加数の内訳は、次のとおりであります。

単元未満株式の買取請求による増加 12,955株

当事業年度(自 平成24年3月1日 至 平成25年2月28日)

自己株式に関する事項

(単位:株)

株式の種類	当事業年度期首	増加	減少	当事業年度末
普通株式	7,310,959	11,703	5,750,609	1,572,053

(変動事由の概要)

増加数の内訳は、次のとおりであります。

単元未満株式の買取請求による増加 11,703株

減少数の内訳は、次のとおりであります。

公募による自己株式の処分による減少 5,000,000株

第三者割当による自己株式の処分による減少 750,000株

単元未満株式の買増請求による売渡 609株

(リース取引関係)

1 ファイナンス・リース取引

(借主側)

所有権移転外ファイナンス・リース取引

リース資産の内容

有形固定資産

主として建機事業における貸与資産であります。

リース資産の減価償却の方法

リース期間を耐用年数とし、残価保証額を残存価額とする定額法によっております。

なお、所有権移転外ファイナンス・リース取引のうち、リース取引に関する会計基準の改正適用初年度開始前のものについては、通常の賃貸借取引に係る方法に準じた会計処理によっております。

(1) リース物件の取得価額相当額、減価償却累計額相当額及び期末残高相当額

(単位：百万円)

	前事業年度 (平成24年2月29日)		
	取得価額相当額	減価償却累計額相当額	期末残高相当額
貸与資産	233	196	36
その他	78	73	4
合計	312	270	41

(単位：百万円)

	当事業年度 (平成25年2月28日)		
	取得価額相当額	減価償却累計額相当額	期末残高相当額
貸与資産	122	110	11
その他	10	10	0
合計	132	120	12

(2) 未経過リース料期末残高相当額

(単位：百万円)

	前事業年度 (平成24年2月29日)	当事業年度 (平成25年2月28日)
未経過リース料期末残高相当額		
1年内	34	13
1年超	13	
合計	48	13



(3) 支払リース料、減価償却費相当額及び支払利息相当額

(単位：百万円)

	前事業年度 (自 平成23年 3月 1日 至 平成24年 2月29日)	当事業年度 (自 平成24年 3月 1日 至 平成25年 2月28日)
支払リース料	153	36
減価償却費相当額	135	29
支払利息相当額	6	1

(4) 減価償却費相当額の算定方法

リース期間を耐用年数とし、残価保証額を残存価額とする定額法によっております。

(5) 利息相当額の算定方法

リース料総額とリース物件の取得価額相当額との差額を利息相当額とし、各期への配分方法については、利息法によっております。

2 オペレーティング・リース取引

オペレーティング・リース取引のうち解約不能のものに係る未経過リース料

(借主側)

(単位：百万円)

	前事業年度 (平成24年 2月29日)	当事業年度 (平成25年 2月28日)
1年内	1,510	1,747
1年超	4,168	5,964
合計	5,679	7,711

(貸主側)

(単位：百万円)

	前事業年度 (平成24年 2月29日)	当事業年度 (平成25年 2月28日)
1年内	80	80
1年超	161	80
合計	242	161

(減損損失について)

リース資産に配分された減損損失はありませんので、項目等の記載は省略しております。

(有価証券関係)

前事業年度(平成24年2月29日)

子会社株式及び関連会社株式(貸借対照表計上額 子会社株式1,728百万円)は、市場価格がなく、時価を把握することが極めて困難と認められることから、記載しておりません。

当事業年度(平成25年2月28日)

子会社株式及び関連会社株式(貸借対照表計上額 子会社株式1,728百万円)は、市場価格がなく、時価を把握することが極めて困難と認められることから、記載しておりません。

[次へ](#)

(税効果会計関係)

1 繰延税金資産及び繰延税金負債の発生の主な原因別の内訳

	前事業年度 (平成24年2月29日)	当事業年度 (平成25年2月28日)
繰延税金資産		
貸倒引当金	146百万円	183百万円
減価償却超過	30百万円	34百万円
賞与引当金	63百万円	57百万円
役員退職慰労引当金	320百万円	336百万円
未払事業税	86百万円	118百万円
有価証券評価損	155百万円	155百万円
固定資産減損損失	51百万円	318百万円
その他	184百万円	162百万円
繰延税金資産小計	1,038百万円	1,365百万円
評価性引当額	447百万円	723百万円
繰延税金資産合計	591百万円	641百万円
繰延税金負債		
固定資産圧縮積立金	45百万円	44百万円
前払年金費用	24百万円	9百万円
その他有価証券評価差額金	5百万円	191百万円
その他	6百万円	5百万円
繰延税金負債合計	81百万円	251百万円
繰延税金資産の純額	509百万円	390百万円

2 法定実効税率と税効果会計適用後の法人税等の負担率との差異の原因となった主な項目別の内訳

	前事業年度 (平成24年2月29日)	当事業年度 (平成25年2月28日)
法定実効税率	40.6%	40.6%
(調整)		
交際費等永久に損金に算入されない項目	0.7%	0.8%
受取配当金等永久に益金に算入されない項目	0.2%	0.2%
住民税均等割	1.0%	0.9%
評価性引当額	1.8%	6.7%
税率変更による影響	0.5%	0.5%
その他	0.2%	0.2%
税効果会計適用後の法人税等の負担率	44.2%	49.1%

[次へ](#)

(企業結合等関係)

該当事項はありません。

(1株当たり情報)

	前事業年度 (自 平成23年3月1日 至 平成24年2月29日)	当事業年度 (自 平成24年3月1日 至 平成25年2月28日)
1株当たり純資産額	1,584円13銭	1,498円62銭
1株当たり当期純利益金額	56円71銭	52円36銭

(注) 1 潜在株式調整後1株当たり当期純利益金額については、潜在株式が存在しないため記載しておりません。  
2 1株当たり純資産額の算定上の基礎は、以下のとおりであります。

	前事業年度 (平成24年2月29日)	当事業年度 (平成25年2月28日)
純資産の部の合計額(百万円)	64,205	69,340
普通株式に係る期末の純資産額(百万円)	64,205	69,340
1株当たり純資産額の算定に用いられた期末の 普通株式の数(千株)	40,530	46,269

3 1株当たり当期純利益金額の算定上の基礎は、以下のとおりであります。

	前事業年度 (自 平成23年3月1日 至 平成24年2月29日)	当事業年度 (自 平成24年3月1日 至 平成25年2月28日)
当期純利益(百万円)	2,298	2,396
普通株主に帰属しない金額(百万円)		
普通株式に係る当期純利益(百万円)	2,298	2,396
普通株式の期中平均株式数(千株)	40,536	45,773

(重要な後発事象)

該当事項はありません。

[前へ](#)

【附属明細表】

【有価証券明細表】

【株式】

		銘柄	株式数 (株)	貸借対照表計上額 (百万円)
投資有 価証券	その他 有価証券	(株)奥村組	1,272,000	493
		(株)横河ブリッジホールディングス	270,000	215
		極東開発工業(株)	209,400	203
		(株)瑞光	46,800	193
		(株)ダイヘン	500,000	145
		東洋テック(株)	111,000	115
		(株)ノーリツ	60,000	104
		(株)ヨコオ	232,200	104
		上新電機(株)	112,000	103
		(株)三菱UFJフィナンシャル・グループ	169,060	86
		その他 38銘柄	1,947,973	991
計			4,930,433	2,756

【債券】

		銘柄	券面総額 (百万円)	貸借対照表計上額 (百万円)
有価 証券	その他 有価証券	野村信託銀行(株) 実績配当型金銭信託	500	500
		三井住友信託銀行(株) 合同運用指定金銭信託	600	600
小計			1,100	1,100
投資有 価証券	その他有 価証券	(株)関西アーバン銀行第14回無担保永久社債(劣後特約付)	1,000	1,002
		住友信託銀行(株)第11回無担保社債(劣後特約付)	200	210
		国債 269回分離元本(10年)	15	14
小計			1,215	1,227
計			2,315	2,327

(注) 満期保有目的の債券はありません。

【その他】

		種類及び銘柄	投資口数等 (百万口)	貸借対照表計上額 (百万円)
投資有 価証券	その他 有価証券	(証券投資信託受益証券)		
		大和証券投資信託委託(株) グローバル債券ファンド	1,383	1,002
		D I A Mアセットマネジメント(株) D I A Mハッピークローバー	457	391
		その他 4銘柄		126
計				1,521

【有形固定資産等明細表】

資産の種類	当期首残高 (百万円)	当期増加額 (百万円)	当期減少額 (百万円)	当期末残高 (百万円)	当期末減価償却累計額又は償却累計額 (百万円)	当期償却額 (百万円)	差引当期末残高 (百万円)
有形固定資産							
貸与資産	10,601	2,480	651	12,431	7,817	1,600	4,614
賃貸不動産 賃貸建物及び 附属設備	20,369	87	53	20,403	3,409	624	16,994
賃貸土地	16,285	246 [246]	747 (746)	15,784			15,784
建物	5,566	15	88	5,493	3,416	104	2,076
構築物	1,027	13	15	1,025	882	31	142
機械及び装置	226	10	2	234	220	4	14
車両運搬具	39			39	38	1	0
工具、器具及び 備品	251	21	10	263	230	12	32
土地	4,283		261 [246]	4,021			4,021
リース資産	1,247	3	1	1,248	634	151	614
有形固定資産計	59,899	2,878 [246]	1,832 (746) [246]	60,946	16,650	2,531	44,295
無形固定資産							
借地権	140			140			140
ソフトウェア	475	94	129	439	147	75	292
リース資産	78			78	43	15	35
その他	25		11 (11)	13	9	0	4
無形固定資産計	720	94	141 (11)	673	200	91	473
長期前払費用							
繰延資産							
繰延資産計							

(注) 1 当期の増加額及び減少額の主なものは次のとおりであります。

(1) 増加額の主なもの

貸与資産

発電機・掘削機等の購入

2,480百万円

(2) 減少額の主なもの

貸与資産

発電機・掘削機等の売却及び除去等

651百万円

2 「当期減少額」欄の( )内は内書きで、減損損失の計上額であります。

3 「当期増加額」及び「当期減少額」欄の[ ]内は内書きで、土地から賃貸土地への振替によるものであります。

4 長期前払費用は償却対象分のみを記載対象とするため、本表に記載すべきものではありません。

【引当金明細表】

区分	当期首残高 (百万円)	当期増加額 (百万円)	当期減少額 (目的使用) (百万円)	当期減少額 (その他) (百万円)	当期末残高 (百万円)
貸倒引当金	717	619	158	434	745
賞与引当金	155	150	155		150
役員退職慰労引当金	890	41			931

(注) 貸倒引当金の「当期減少額(その他)」欄の金額は、一般債権の貸倒実績率及び個別引当による洗替額であります。

(2) 【主な資産及び負債の内容】

現金及び預金

区分	金額(百万円)
現金	77
預金	
当座預金	207
普通預金	8,901
定期預金	8,607
別段預金	2
計	17,719
合計	17,796

受取手形

相手先別内訳

相手先	金額(百万円)
(株)テンガイ	349
(株)延田エンタープライズ	302
小野田ケミコ(株)	206
滋賀建機(株)	194
(株)日光商事	181
その他	8,007
合計	9,242

期日別内訳

期日	金額(百万円)
平成25年3月 満期	1,463
平成25年4月 満期	1,488
平成25年5月 満期	1,477
平成25年6月 満期	1,050
平成25年7月 満期	715
平成25年8月以降満期	3,048
合計	9,242



売掛金  
相手先別内訳

相手先	金額(百万円)
横浜日泰リース(株)	304
(株)ダイハチ	255
ベラジオコーポレーション(株)	188
(株)加藤建設	182
(株)パンドラ	171
その他	7,309
合計	8,412

売掛金の発生及び回収並びに滞留状況

当期首残高 (百万円)	当期発生高 (百万円)	当期回収高 (百万円)	当期末残高 (百万円)	回収率(%)	滞留期間(日)
(A)	(B)	(C)	(D)	$\frac{(C)}{(A)+(B)} \times 100$	$\frac{(A)+(D)}{2}$ $\frac{(B)}{365}$
7,146	48,736	47,470	8,412	84.9	58.3

(注) 消費税等の会計処理は税抜方式を採用しておりますが、上記金額には消費税等が含まれております。

商品

区分	土地面積(m <sup>2</sup> )	金額(百万円)
土木・建設機械		267
映像・音響機器		7
建設資材その他		110
販売用不動産		
建物		12
土地		
関西地区	4,727.60	528
関東地区	44,831.65	855
合計	49,559.25	1,781

貯蔵品

区分	金額(百万円)
賃貸消耗品	25
広告用印刷物等	8
事務用品・消耗品等	2
その他	0
合計	38

支払手形  
相手先別内訳

相手先	金額(百万円)
(株)クボタ建機ジャパン	490
デンヨー(株)	287
日立建機日本(株)	264
北越工業(株)	200
いすゞ自動車近畿(株)	193
その他	4,988
合計	6,425

期日別内訳

期日	金額(百万円)
平成25年3月 満期	1,335
平成25年4月 満期	1,324
平成25年5月 満期	1,539
平成25年6月 満期	1,236
平成25年7月 満期	961
平成25年8月以降満期	29
合計	6,425

買掛金

相手先	金額(百万円)
(株)第一興商	187
いすゞ自動車首都圏(株)	60
オリックス自動車(株)	57
北越工業(株)	54
(株)エリアコーポレーション	52
その他	1,790
合計	2,203

(3) 【その他】

該当事項はありません。

## 第6 【提出会社の株式事務の概要】

事業年度	3月1日から2月末日まで
定時株主総会	5月中
基準日	2月末日
剰余金の配当の基準日	8月31日、2月末日
1単元の株式数	1,000株
単元未満株式の買取り・ 売渡し	
取扱場所	大阪市中央区北浜四丁目5番33号 三井住友信託銀行株式会社 証券代行部
株主名簿管理人	東京都千代田区丸の内一丁目4番1号 三井住友信託銀行株式会社
取次所	
買取・売渡手数料	無料
公告掲載方法	当会社の公告方法は、電子公告とする。ただし、事故その他やむを得ない事由によって電子公告による公告をすることができない場合は、日本経済新聞に掲載して行う。なお、電子公告は当社ホームページ（ <a href="http://www.wakita.co.jp/">http://www.wakita.co.jp/</a> ）に掲載いたします。
株主に対する特典	なし

### （注）1 単元未満株主の権利の制限

当社の株主は、その有する単元未満株式について、次に掲げる権利以外の権利を行使することができない旨を定款に定めております。

- (1) 会社法第189条第2項各号に掲げる権利
- (2) 会社法第166条第1項の規定による請求をする権利
- (3) 株主の有する株式数に応じて募集株式の割当ておよび募集新株予約権の割当てを受ける権利
- (4) 株式取扱規則に定めるところにより、その有する単元未満株式の数と併せて単元株式数となる数の株式を売り渡すことを請求（買増請求という。）する権利

### 2 特別口座

「株式等の取引に係る決済の合理化を図るための社債等の振替に関する法律等の一部を改正する法律」（平成16年6月9日 法律第88号）の施行に伴い、単元未満株式の買取り・買増しを含む株式の取扱いは、原則として、証券会社等の口座管理機関を経由して行うこととなっております。なお、特別口座に記録されている株式については、次の特別口座の口座管理機関が直接取扱うこととなっております。

東京都千代田区丸の内一丁目4番5号  
三菱UFJ信託銀行株式会社

## 第7 【提出会社の参考情報】

### 1 【提出会社の親会社等の情報】

当社には、金融商品取引法第24条の7第1項に規定する親会社等はありません。

### 2 【その他の参考情報】

当事業年度の開始日から有価証券報告書提出日までの間に、次の書類を提出しております。

(1) 有価証券報告書及び その添付書類並びに 有価証券報告書の確認書	事業年度 (第52期)	自 平成23年3月1日 至 平成24年2月29日	平成24年5月25日 関東財務局長に提出。
(2) 内部統制報告書及び その添付書類			平成24年5月25日 関東財務局長に提出。
(3) 四半期報告書及び 四半期報告書の確認書	(第53期 第1四半期)	自 平成24年3月1日 至 平成24年5月31日	平成24年7月13日 関東財務局長に提出。
	(第53期 第2四半期)	自 平成24年6月1日 至 平成24年8月31日	平成24年10月12日 関東財務局長に提出。
	(第53期 第3四半期)	自 平成24年9月1日 至 平成24年11月30日	平成25年1月11日 関東財務局長に提出。
(4) 有価証券届出書及び その添付書類		一般募集、オーバーアロットメントによる 売出し及び第三者割当による自己株式の 処分に係る有価証券届出書	平成24年3月2日 関東財務局長に提出。
(5) 有価証券届出書の訂正届 出書及びその添付書類		上記(4)有価証券届出書の訂正届出書	平成24年3月12日 関東財務局長に提出。
(6) 臨時報告書		企業内容等の開示に関する内閣府令第19 条第2項第9号の2(株主総会における 議決権行使の結果)の規定に基づく臨時 報告書	平成24年5月28日 関東財務局長に提出。

## 第二部 【提出会社の保証会社等の情報】

該当事項はありません。

## 独立監査人の監査報告書及び内部統制監査報告書

平成25年 5月14日

株式会社ワキタ  
取締役会 御中

大阪監査法人

代表社員 業務執行社員	公認会計士 廣 瀬 季 永
代表社員 業務執行社員	公認会計士 前 田 雅 行

### < 財務諸表監査 >

当監査法人は、金融商品取引法第193条の2第1項の規定に基づく監査証明を行うため、「経理の状況」に掲げられている株式会社ワキタの平成24年3月1日から平成25年2月28日までの連結会計年度の連結財務諸表、すなわち、連結貸借対照表、連結損益計算書、連結包括利益計算書、連結株主資本等変動計算書、連結キャッシュ・フロー計算書、連結財務諸表作成のための基本となる重要な事項、その他の注記及び連結附属明細表について監査を行った。

### 連結財務諸表に対する経営者の責任

経営者の責任は、我が国において一般に公正妥当と認められる企業会計の基準に準拠して連結財務諸表を作成し適正に表示することにある。これには、不正又は誤謬による重要な虚偽表示のない連結財務諸表を作成し適正に表示するために経営者が必要と判断した内部統制を整備及び運用することが含まれる。

### 監査人の責任

当監査法人の責任は、当監査法人が実施した監査に基づいて、独立の立場から連結財務諸表に対する意見を表明することにある。当監査法人は、我が国において一般に公正妥当と認められる監査の基準に準拠して監査を行った。監査の基準は、当監査法人に連結財務諸表に重要な虚偽表示がないかどうかについて合理的な保証を得るために、監査計画を策定し、これに基づき監査を実施することを求めている。

監査においては、連結財務諸表の金額及び開示について監査証拠を入手するための手続が実施される。監査手続は、当監査法人の判断により、不正又は誤謬による連結財務諸表の重要な虚偽表示のリスクの評価に基づいて選択及び適用される。財務諸表監査の目的は、内部統制の有効性について意見表明するためのものではないが、当監査法人は、リスク評価の実施に際して、状況に応じた適切な監査手続を立案するために、連結財務諸表の作成と適正な表示に関連する内部統制を検討する。また、監査には、経営者が採用した会計方針及びその適用方法並びに経営者によって行われた見積りの評価も含め全体としての連結財務諸表の表示を検討することが含まれる。

当監査法人は、意見表明の基礎となる十分かつ適切な監査証拠を入手したと判断している。

### 監査意見

当監査法人は、上記の連結財務諸表が、我が国において一般に公正妥当と認められる企業会計の基準に準拠して、株式会社ワキタ及び連結子会社の平成25年2月28日現在の財政状態並びに同日をもって終了する連結会計年度の経営成績及びキャッシュ・フローの状況をすべての重要な点において適正に表示しているものと認める。

#### < 内部統制監査 >

当監査法人は、金融商品取引法第193条の2第2項の規定に基づく監査証明を行うため、株式会社ワキタの平成25年2月28日現在の内部統制報告書について監査を行った。

#### 内部統制報告書に対する経営者の責任

経営者の責任は、財務報告に係る内部統制を整備及び運用し、我が国において一般に公正妥当と認められる財務報告に係る内部統制の評価の基準に準拠して内部統制報告書を作成し適正に表示することにある。

なお、財務報告に係る内部統制により財務報告の虚偽の記載を完全には防止又は発見することができない可能性がある。

#### 監査人の責任

当監査法人の責任は、当監査法人が実施した内部統制監査に基づいて、独立の立場から内部統制報告書に対する意見を表明することにある。当監査法人は、我が国において一般に公正妥当と認められる財務報告に係る内部統制の監査の基準に準拠して内部統制監査を行った。財務報告に係る内部統制の監査の基準は、当監査法人に内部統制報告書に重要な虚偽表示がないかどうかについて合理的な保証を得るために、監査計画を策定し、これに基づき内部統制監査を実施することを求めている。

内部統制監査においては、内部統制報告書における財務報告に係る内部統制の評価結果について監査証拠を入手するための手続が実施される。内部統制監査の監査手続は、当監査法人の判断により、財務報告の信頼性に及ぼす影響の重要性に基づいて選択及び適用される。また、内部統制監査には、財務報告に係る内部統制の評価範囲、評価手続及び評価結果について経営者が行った記載を含め、全体としての内部統制報告書の表示を検討することが含まれる。

当監査法人は、意見表明の基礎となる十分かつ適切な監査証拠を入手したと判断している。

#### 監査意見

当監査法人は、株式会社ワキタが平成25年2月28日現在の財務報告に係る内部統制は有効であると表示した上記の内部統制報告書が、我が国において一般に公正妥当と認められる財務報告に係る内部統制の評価の基準に準拠して、財務報告に係る内部統制の評価結果について、すべての重要な点において適正に表示しているものと認める。

#### 利害関係

会社と当監査法人又は業務執行社員との間には、公認会計士法の規定により記載すべき利害関係はない。

以上

- 
- 1 上記は、監査報告書の原本に記載された事項を電子化したものであり、その原本は当社(有価証券報告書提出会社)が連結財務諸表に添付する形で別途保管しております。
  - 2 連結財務諸表の範囲にはXBRLデータ自体は含まれておりません。

## 独立監査人の監査報告書

平成25年 5月14日

株式会社ワキタ  
取締役会 御中

大阪監査法人

代表社員 業務執行社員	公認会計士	廣 瀬 季 永
代表社員 業務執行社員	公認会計士	前 田 雅 行

当監査法人は、金融商品取引法第193条の2第1項の規定に基づく監査証明を行うため、「経理の状況」に掲げられている株式会社ワキタの平成24年3月1日から平成25年2月28日までの第53期事業年度の財務諸表、すなわち、貸借対照表、損益計算書、株主資本等変動計算書、重要な会計方針、その他の注記及び附属明細表について監査を行った。

### 財務諸表に対する経営者の責任

経営者の責任は、我が国において一般に公正妥当と認められる企業会計の基準に準拠して財務諸表を作成し適正に表示することにある。これには、不正又は誤謬による重要な虚偽表示のない財務諸表を作成し適正に表示するために経営者が必要と判断した内部統制を整備及び運用することが含まれる。

### 監査人の責任

当監査法人の責任は、当監査法人が実施した監査に基づいて、独立の立場から財務諸表に対する意見を表明することにある。当監査法人は、我が国において一般に公正妥当と認められる監査の基準に準拠して監査を行った。監査の基準は、当監査法人に財務諸表に重要な虚偽表示がないかどうかについて合理的な保証を得るために、監査計画を策定し、これに基づき監査を実施することを求めている。

監査においては、財務諸表の金額及び開示について監査証拠を入手するための手続が実施される。監査手続は、当監査法人の判断により、不正又は誤謬による財務諸表の重要な虚偽表示のリスクの評価に基づいて選択及び適用される。財務諸表監査の目的は、内部統制の有効性について意見表明するためのものではないが、当監査法人は、リスク評価の実施に際して、状況に応じた適切な監査手続を立案するために、財務諸表の作成と適正な表示に関連する内部統制を検討する。また、監査には、経営者が採用した会計方針及びその適用方法並びに経営者によって行われた見積りの評価も含め全体としての財務諸表の表示を検討することが含まれる。

当監査法人は、意見表明の基礎となる十分かつ適切な監査証拠を入手したと判断している。

### 監査意見

当監査法人は、上記の財務諸表が、我が国において一般に公正妥当と認められる企業会計の基準に準拠して、株式会社ワキタの平成25年2月28日現在の財政状態及び同日をもって終了する事業年度の経営成績をすべての重要な点において適正に表示しているものと認める。

### 利害関係

会社と当監査法人又は業務執行社員との間には、公認会計士法の規定により記載すべき利害関係はない。

以上

- 
- 1 上記は、監査報告書の原本に記載された事項を電子化したものであり、その原本は当社(有価証券報告書提出会社)が財務諸表に添付する形で別途保管しております。
  - 2 財務諸表の範囲にはXBRLデータ自体は含まれておりません。