

【表紙】

【提出書類】 有価証券報告書

【根拠条文】 金融商品取引法第24条第1項

【提出先】 福岡財務支局長

【提出日】 平成24年6月29日

【事業年度】 第2期(自平成23年4月1日至平成24年3月31日)

【会社名】 OCHIホールディングス株式会社

【英訳名】 OCHI HOLDINGS CO.,LTD.

【代表者の役職氏名】 代表取締役社長 越智通広

【本店の所在の場所】 福岡市中央区那の津三丁目12番20号

【電話番号】 (092)732 - 8959(代表)

【事務連絡者氏名】 取締役財務部長 中村尚生

【最寄りの連絡場所】 福岡市中央区那の津三丁目12番20号

【電話番号】 (092)711 - 9173(直通)

【事務連絡者氏名】 取締役財務部長 中村尚生

【縦覧に供する場所】 証券会員制法人福岡証券取引所
(福岡市中央区天神二丁目14番2号)

第一部 【企業情報】

第1 【企業の概況】

1 【主要な経営指標等の推移】

(1) 連結経営指標等

回次		第1期	第2期
決算年月		平成23年3月	平成24年3月
売上高	(千円)	73,473,279	78,084,430
経常利益	(千円)	1,095,972	1,652,506
当期純利益	(千円)	627,240	1,143,891
包括利益	(千円)	672,017	1,151,158
純資産額	(千円)	5,771,954	6,718,797
総資産額	(千円)	40,058,995	37,670,992
1株当たり純資産額	(円)	939.41	1,123.88
1株当たり当期純利益金額	(円)	105.57	192.41
潜在株式調整後 1株当たり当期純利益金額	(円)		
自己資本比率	(%)	13.96	17.71
自己資本利益率	(%)	11.94	18.66
株価収益率	(倍)	6.31	4.37
営業活動による キャッシュ・フロー	(千円)	2,303,934	1,890,948
投資活動による キャッシュ・フロー	(千円)	291,696	125,449
財務活動による キャッシュ・フロー	(千円)	867,038	2,105,595
現金及び現金同等物 の期末残高	(千円)	3,895,078	3,554,981
従業員数	(名)	866	869

(注) 1 売上高には、消費税等は含まれておりません。

2 潜在株式調整後1株当たり当期純利益金額については、潜在株式が存在しないため記載しておりません。

3 当社は平成22年10月1日付で単独株式移転により設立されております。

4 第1期の連結財務諸表は、単独株式移転により完全子会社となった越智産業(株)の連結財務諸表を引き継いで作成しております。

5 当連結会計年度より、「1株当たり当期純利益に関する会計基準」(企業会計基準第2号 平成22年6月30日)、「1株当たり当期純利益に関する会計基準の適用指針」(企業会計基準適用指針第4号 平成22年6月30日公表分)及び「1株当たり当期純利益に関する実務上の取扱い」(実務対応報告第9号 平成22年6月30日)を適用しております。

平成23年12月1日付で普通株式1株につき普通株式1.2株の割合で株式分割を行ないましたが、第1期の期首に当該株式分割が行なわれたと仮定し、1株当たり純資産額、1株当たり当期純利益金額及び潜在株式調整後1株当たり当期純利益金額を算定しております。

(2) 提出会社の経営指標等

回次		第1期	第2期
決算年月		平成23年3月	平成24年3月
営業収益	(千円)	186,114	493,867
経常利益	(千円)	72,756	244,126
当期純利益	(千円)	71,371	237,660
資本金	(千円)	400,000	400,000
発行済株式総数	(株)	5,041,100	6,049,320
純資産額	(千円)	4,629,705	4,803,502
総資産額	(千円)	6,908,362	7,089,682
1株当たり純資産額	(円)	777.72	809.36
1株当たり配当額	(円)	10.00	9.00
(内1株当たり中間配当額)	(円)	()	()
1株当たり当期純利益金額	(円)	11.93	39.98
潜在株式調整後 1株当たり当期純利益金額	(円)		
自己資本比率	(%)	67.02	67.75
自己資本利益率	(%)	1.54	5.04
株価収益率	(倍)	55.87	21.01
配当性向	(%)	69.83	22.51
従業員数	(名)	3	3

(注) 1 営業収益には、消費税等は含まれておりません。

2 潜在株式調整後1株当たり当期純利益金額については、潜在株式が存在しないため記載しておりません。

3 第1期の1株当たり配当額10円には、越智産業㈱(連結子会社)の創業55周年記念配当1円を含んでおります。

4 当社は平成22年10月1日付で単独株式移転により設立されております。

5 当事業年度より、「1株当たり当期純利益に関する会計基準」(企業会計基準第2号 平成22年6月30日)、「1株当たり当期純利益に関する会計基準の適用指針」(企業会計基準適用指針第4号 平成22年6月30日公表分)及び「1株当たり当期純利益に関する実務上の取扱い」(実務対応報告第9号 平成22年6月30日)を適用しております。

平成23年12月1日付で普通株式1株につき普通株式1.2株の割合で株式分割を行ないましたが、第1期の期首に当該株式分割が行なわれたと仮定し、1株当たり純資産額、1株当たり当期純利益金額及び潜在株式調整後1株当たり当期純利益金額を算定しております。

2 【沿革】

年月	概要
平成22年10月	越智産業(株)(連結子会社)の単独株式移転により当社設立、同時に福岡証券取引所に株式上場
平成22年12月	(株)松井(連結子会社)が(株)東神建材を吸収合併
平成23年1月	会社分割により越智産業(株)(連結子会社)の子会社管理事業を当社に移転
平成23年1月	関連会社であるヨドブレ(株)(連結子会社)の株式を追加取得し、子会社化
平成23年3月	越智産業(株)(連結子会社)がハウステクノ(株)を吸収合併
平成24年3月	越智産業(株)(連結子会社)が中西産業(株)を吸収合併

当社は、平成22年10月1日に越智産業(株)の単独株式移転により、持株会社として設立されました。平成22年9月30日までの越智産業(株)の沿革は以下のとおりであります。

昭和30年に越智産業(株)の前取締役相談役 越智文哉(平成21年9月8日逝去に伴い退任)が、福岡市博多区大博町において個人営業の越智商店を創業、木材及び合板等の建築材料の販売を始めました。その後、昭和33年に業容のさらなる拡張を図るため、個人営業から株式会社へ改組し、(株)越智商店を設立しました。

以後の主な変遷は次のとおりであります。

年月	概要
昭和33年10月	木材及び合板等の建築材料の販売を目的として、(株)越智商店設立、資本金100万円
昭和45年6月	福岡市中央区那の津4丁目に本社移転、同時に商号を越智産業(株)に変更
昭和49年5月	福岡市中央区那の津3丁目に本社を移転
昭和63年3月	北九州地区の営業力強化のため、ムライ住宅産業(株)(現(株)ホームコア(連結子会社))を子会社化
平成6年4月	鹿児島地区の営業力強化のため、子会社ハウステクノ(株)を設立
平成8年2月	福岡証券取引所に株式上場
平成8年12月	住宅のリフォーム工事及びその関連商品の販売を目的とした子会社ウィンテリア(株)(現(株)新建(連結子会社))を設立
平成11年5月	日本ベニヤ(株)(現(株)ジューテック)及び(株)クワザワとの3社間で業務提携(ネストグループ)
平成12年11月	小林(株)との均等出資により、共同仕入れの合弁会社(株)ウエストハウザー(連結子会社)を設立
平成13年12月	中部ホームサービス(株)と業務提携
平成14年12月	関連会社である西日本フレーミング(株)(連結子会社)の株式を追加取得し、子会社化
平成15年3月	南九州地区の営業力強化のため、(有)トーソー(現(株)トーソー(連結子会社))を子会社化
平成15年9月	四国地区の営業力強化のため、子会社(株)タカラマテリアル販売(現高倉産業(株)(連結子会社))を設立
平成17年4月	大分及び福岡地区の営業力強化のため、九州ダイナ(株)(現(株)ホームコアテクノ(連結子会社))を子会社化
平成18年6月	愛知、神奈川及び長野地区への営業展開のため、(株)セブン東神を子会社化、同時に商号を(株)東神建材に変更
平成19年4月	島根地区の営業力強化のため、丸共建材(株)(連結子会社)を子会社化
平成19年5月	滋賀地区への営業展開のため、(株)中西保太郎商店及び中西産業(株)を子会社化
平成20年8月	北海道地区への営業展開のため、(株)松井(連結子会社)及び(株)松井旭川(現西日本クラフト(株)(連結子会社))を子会社化
平成21年9月	西日本クラフト(株)(連結子会社)が鈴木木材工業(株)より、西日本フレーミング(株)(連結子会社)が伊万里外材(株)より営業を譲り受け、木造軸組プレカット事業に参入
平成22年3月	中西産業(株)が(株)中西保太郎商店を吸収合併
平成22年9月	福岡証券取引所での株式の上場廃止

3 【事業の内容】

当社グループ(当社及び当社の関係会社)は、O C H Iホールディングス(株)(当社)及び連結子会社12社により構成されております。主たる事業として、建材住設販売事業を営んでいるほか、生活用品販売事業及び木材加工事業を展開しております。

当社グループの主な事業内容、当該事業に係る位置付けは下記のとおりであります。なお、下記の事業区分とセグメント情報における事業区分との内容は同一であります。

(1) 建材住設販売事業

主に国内の建材メーカー、代理店、商社より仕入れた住宅関連資材等を国内の建材・材木販売店、ハウスメーカー、ゼネコン、工務店、ホームセンター等に販売しており、当社グループの業績の大半を占めているコア事業であります。

(2) 生活用品販売事業

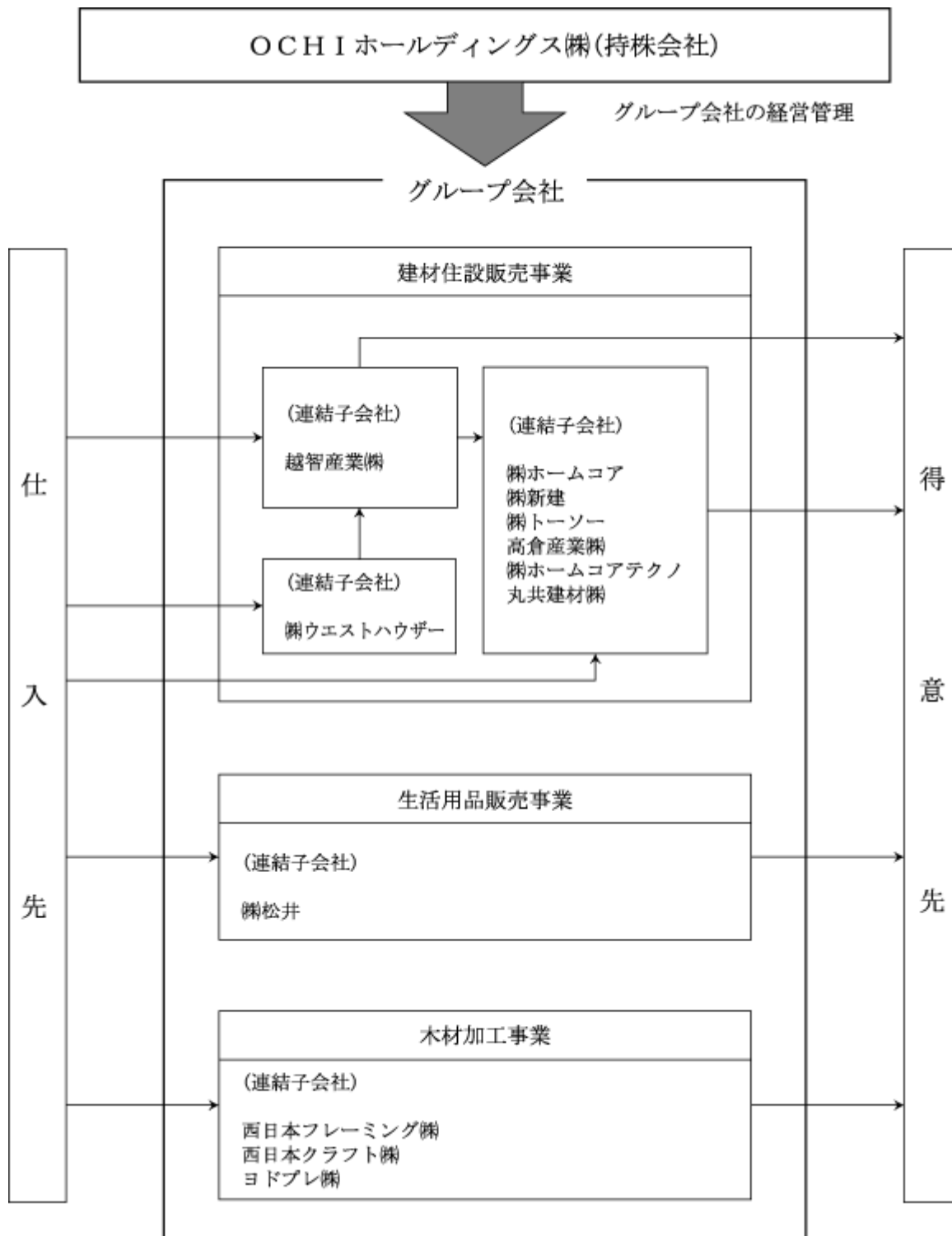
日常生活に必要な暖房機器をはじめとした商品を、主に国内メーカー、代理店等から仕入れ、総合スーパー、ホームセンター、ドラッグストア等に販売しており、現在は北海道、東北地区に加え、新たに関東地区にも進出し事業を展開しております。

(3) 木材加工事業

主に国内のメーカー、代理店、商社より建材等を仕入れ、木造住宅を中心とした構造躯体の加工組立販売を行ない、他社との差別化が図れる事業として取り組んでおります。

企業グループの状況について事業系統図を示すと次のとおりであります。

平成24年3月31日現在



4 【関係会社の状況】

名称	住所	資本金 (千円)	主要な事業 の内容	議決権の 所有(被所有)割合		関係内容
				所有割合 (%)	被所有割合 (%)	
(連結子会社) 越智産業(株) (注) 2、7	福岡市 中央区	100,000	建材住設販売	100		当社が経営指導を行 なっております。 役員の兼任6名 資金の借入
(株)ホームコア	北九州市 小倉北区	14,000	建材住設販売	95 (95)		当社が経営指導を行 なっております。 役員の兼任2名
(株)新建 (注) 2	熊本県 熊本市	95,000	建材住設販売	100 (100)		当社が経営指導を行 なっております。 役員の兼任1名 資金の借入
(株)トソー (注) 2	熊本県 上益城郡	80,000	建材住設販売	100 (100)		当社が経営指導を行 なっております。 役員の兼任3名
高倉産業(株) (注) 6	香川県 高松市	20,000	建材住設販売	100 (100)		役員の兼任1名
(株)ホームコアテクノ	福岡市 南区	20,000	建材住設販売	100 (100)		当社が経営指導を行 なっております。 役員の兼任1名
丸共建材(株)	島根県 益田市	10,000	建材住設販売	100 (100)		当社が経営指導を行 なっております。 役員の兼任2名 資金の貸付
(株)ウエストハウザー (注) 4	広島市 南区	30,000	建材住設販売	50 (50)		役員の兼任3名
(株)松井 (注) 2	札幌市 厚別区	30,000	生活用品販売	100		当社が経営指導を行 なっております。 役員の兼任3名 資金の借入
西日本フレーミング(株) (注) 2	福岡県 飯塚市	50,000	木材加工	100		当社が経営指導を行 なっております。 役員の兼任3名
西日本クラフト(株)	佐賀県 三養基郡	20,000	木材加工	100		当社が経営指導を行 なっております。 役員の兼任3名
ヨドブレ(株) (注) 2	兵庫県 加西市	45,000	木材加工	100		当社が経営指導を行 なっております。 役員の兼任2名

(注) 1 「主要な事業の内容」欄には、セグメント情報の名称を記載しております。

2 特定子会社に該当しております。

3 有価証券届出書または有価証券報告書を提出している会社はありません。

4 持分は100分の50以下であります。実質的に支配しているため子会社としております。

5 「議決権の所有割合」欄の()内は内書きで、間接所有であります。

6 高倉産業(株)については、平成24年1月26日開催の臨時株主総会において、同日付で解散することを決議し、平成24年7月上旬をもって清算が終了する予定であります。

7 越智産業(株)については、売上高(連結会社相互間の内部売上高を除く)の連結売上高に占める割合が10%を超えております。

主要な損益情報等 売上高 50,817,905千円

経常利益 696,291千円

当期純利益 495,545千円

純資産額 3,663,310千円

総資産額 25,103,834千円

上記の売上高には、消費税等は含まれておりません。

5 【従業員の状況】

(1) 連結会社の状況

(平成24年3月31日現在)

セグメントの名称	従業員数(名)
建材住設販売	580
生活用品販売	67
木材加工	219
全社(共通)	3
合計	869

(注) 1 従業員数は、当社グループから当社グループ外への出向者を除き、当社グループ外から当社グループへの出向者を含む就業人員であります。

2 全社(共通)は、当社の従業員数であります。

(2) 提出会社の状況

(平成24年3月31日現在)

従業員数(名)	平均年齢(歳)	平均勤続年数(年)	平均年間給与(円)
3	49.0	15.0	6,224,937

セグメントの名称	従業員数(名)
全社(共通)	3
合計	3

(注) 1 従業員数は、当社から他社への出向者を除き、他社から当社への出向者を含む就業人員であります。なお、使用人兼務取締役につきましては、上記記載の対象外としております。

2 当社は、平成22年10月1日付で越智産業㈱の単独株式移転により設立されたため、平均勤続年数の算定にあたっては、越智産業㈱における勤続年数を通算しております。

3 平均年間給与は、賞与及び基準外賃金を含んでおります。

(3) 労働組合の状況

労働組合は結成されておりませんが、労使関係は円満に推移しております。

第2 【事業の状況】

1 【業績等の概要】

(1) 業績

当連結会計年度におけるわが国経済は、東日本大震災の影響により企業の生産活動は一時停滞したものの、サプライチェーンは予想以上に早く回復しました。復興事業が内需を支え、米国景気の復調や円高の一服で輸出も好転し、景気は持ち直しの動きが見られました。しかしながら、雇用情勢は依然として厳しい状況が続き、原油高の影響等による海外景気の下振れ懸念に加え、原子力発電所停止による電力供給の制約など、先行き不透明な状況が続いております。

当住宅関連業界におきましては、住宅エコポイントや住宅ローンの金利優遇策等の政策効果の影響もあり、平成23年度(平成23年4月～平成24年3月)の新設住宅着工戸数は、前年度比2.7%増の84万1千戸と低水準ながらも堅調に推移しました。

このような状況の中で当社グループは、一年を通じて各地で「アイラブホームフェア」を開催し、リフォーム需要の掘り起こしを図る一方で、太陽光発電システムなど自然エネルギーを活用した商品や節電対策に有効な商品の販売拡充に努めてまいりました。また、グループ内の一部統合・再編を推進するなど、グループ経営管理の効率化にも取り組み、グループ全体として与信管理の強化にも注力してまいりました。

これらの結果、当連結会計年度の売上高は78,084,430千円(前期比6.3%増)となりました。利益面につきましては、売上高の増加に伴う売上総利益の増加に加え、売上総利益率の改善や経費の削減に努めました結果、営業利益は1,185,267千円(前期比96.8%増)、経常利益は1,652,506千円(前期比50.8%増)、当期純利益は1,143,891千円(前期比82.4%増)となりました。

セグメント別の業績は、次のとおりであります。

< 建材住設販売 >

太陽光発電システムや断熱材などエコ関連商材の販売を強化する一方で、利益率の向上にも注力してまいりました。また、グループ内の一部統合・再編を推進するなど、グループ経営管理の効率化にも取り組んでまいりました。その結果、当事業の売上高は61,994,481千円(前期比0.5%増)、営業利益は909,017千円(前期比36.2%増)となりました。

< 生活用品販売 >

季節的要因による買い替え需要を取り込み、さらに節電意識の高まりを背景として、東北、北海道地区において電気を使わない石油ストーブが大幅に伸び、主力商品である暖房機器の販売が好調に推移しました。また、サーキュレーターや扇風機などの節電対策商品も好調に推移し、家庭用品の販売も順調に伸びました。その結果、当事業の売上高は7,114,754千円(前期比0.5%増)、営業利益は69,858千円(前期比446.2%増)となりました。

< 木材加工 >

住宅エコポイント等の政策効果の影響もあり、木材加工部門の受注は順調に推移しました。特に前連結会計年度(平成23年1月)に連結子会社となりましたヨドブレ(株)の業績が好調に推移し、西日本フレーミング(株)においても前連結会計年度に導入しました軸組プレカット設備の稼働により業績を伸ばしました。また、ヨドブレ(株)においては前連結会計年度に軸組プレカット設備を新設したことにより、加工効率が向上したことも業績を伸ばす要因となりました。その結果、当事業の売上高は9,214,089千円(前期比88.9%増)、営業利益は428,179千円(前期比498.2%増)となりました。

(2) キャッシュ・フローの状況

当連結会計年度における連結ベースの現金及び現金同等物は、前連結会計年度と比べ340,096千円(8.7%)減少し、3,554,981千円となりました。

(営業活動によるキャッシュ・フロー)

当連結会計年度における営業活動によるキャッシュ・フローは、1,890,948千円(前連結会計年度は2,303,934千円)となりました。

これは主として、「仕入債務の減少額」が1,046,173千円、「法人税等の支払額」が431,337千円、「役員退職慰労引当金の減少額」が273,583千円であった一方で、「売上債権の減少額」が1,654,232千円、「税金等調整前当期純利益」が1,520,919千円、「減価償却費」が435,313千円であったことによるものであります。

(投資活動によるキャッシュ・フロー)

当連結会計年度における投資活動によるキャッシュ・フローは、125,449千円(前連結会計年度は291,696千円)となりました。

これは主として、「定期預金の払戻による収入」が223,409千円であった一方で、「投資不動産の取得による支出」が111,372千円、「関係会社株式の取得による支出」が107,601千円、「有形固定資産の取得による支出」が98,413千円であったことによるものであります。

(財務活動によるキャッシュ・フロー)

当連結会計年度における財務活動によるキャッシュ・フローは、2,105,595千円(前連結会計年度は867,038千円)となりました。

これは主として、「長期借入れによる収入」が1,640,000千円であった一方で、「長期借入金の返済による支出」が1,821,003千円、「短期借入金の減少額」が1,710,000千円、「社債の償還による支出」が80,000千円、「リース債務の返済による支出」が70,093千円であったことによるものであります。

2 【受注及び販売の状況】

(1) 受注実績

当連結会計年度における受注実績をセグメントごとに示すと、次のとおりであります。

セグメントの名称	受注高(千円)	前年同期比(%)	受注残高(千円)	前年同期比(%)
建材住設販売	6,074,234	10.1	790,343	64.5
木材加工	702,437	17.4	119,639	35.8
合計	6,776,671	6.4	909,982	60.1

(注) 1 セグメント間取引については、相殺消去しております。

2 上記の金額には、消費税等は含まれておりません。

(2) 販売実績

当連結会計年度における販売実績をセグメントごとに示すと、次のとおりであります。

セグメントの名称	販売高(千円)	前年同期比(%)
建材住設販売	61,782,214	0.4
生活用品販売	7,114,714	0.5
木材加工	9,187,501	89.5
合計	78,084,430	6.3

(注) 1 セグメント間取引については、相殺消去しております。

2 上記の金額には、消費税等は含まれておりません。

3 【対処すべき課題】

(1) 経営の基本方針

当社グループは、住宅に関するビジネスを通じて、地域の生活文化の向上に貢献することを経営の基本理念とし、地域ナンバーワンの総合ハウジング・グループとして住宅産業関連のあらゆる顧客ニーズに対応してゆくことを経営の基本方針としております。

(2) 対処すべき課題

営業基盤拡充のため、業務提携先であるネストグループ2社(ジューテックホールディングス(株)、(株)クワザワ)、小林(株)、中部ホームサービス(株)等との連携を一層強めることにより、商品開発、物流の効率化を推進してまいります。

また、内部統制、内部監査のさらなる充実と与信管理をはじめとするリスクマネジメントの徹底により、グループ経営管理の強化を図るとともに、トータルコストダウンによる損益分岐点の引き下げに注力し、市況低迷の長期化に対応しうる強固な収益体質の構築を図ってまいります。

4 【事業等のリスク】

当社グループの経営成績、株価及び財務状況等に影響を及ぼす可能性のあるリスクには以下のようなものがあります。なお、文中における将来に関する事項は、当連結会計年度末(平成24年3月31日)現在において当社グループが判断したものであります。

(1) 業種的リスク

当社グループの売上高は、新設住宅着工戸数の増減にかなりの影響を受けます。この影響を排除し、売上高の安定化を図るため、営業基盤の拡大や新工法の提案等を積極的に推進しております。しかしながら、国内経済の停滞局面では、所得・雇用環境の悪化に伴う個人消費の低迷が、新設住宅着工戸数にマイナスの影響を与え、同時に住宅のリフォーム需要も冷え込む事などにより、売上高が減少するリスクがあります。

当社グループの販売先は、小売店、工務店及び建築業者が主であり、販売先各社については、決算情報の入手、定期的な訪問及び業界内における評価等をもとに、社内審査を経て与信枠を設定し、経営状態を把握しております。しかしながら、売上不振、不良債権の突発的な発生、取引金融機関の対応変化等により、販売先に対してデフォルトリスクを負う場合があります。

また、当社グループは商品(建材等)販売を行なうと同時に、建築工事請負も行なっております。この過程におきましては、施工不具合や施工後の異常の発生も考えられることから、長期に亘るクレームリスクを負う場合があります。

(2) 為替変動等のリスク

当社グループでは、輸入合板や輸入建材等を取り扱っておりますが、その仕入形態は商社経由であり海外からの直接輸入ではありません。しかしながら、急激かつ大幅な円安や、輸出国側の政変等により仕入価格が高騰するリスクがあります。

また、上記の商品価格の上昇を見越した対応(仕入れの前倒し等)を取った場合は、その後の販売状況次第では過剰在庫となるリスクもあります。

(3) 税制・金利動向に伴うリスク

住宅ローン減税制度の縮小・廃止、長期金利や消費税率引き上げが予測される前後につきましては、通常の景況感の変動とは全く異なった要因により売上高が大きく増減し、経営成績にも大きな影響を与えるリスクがあります。

5 【経営上の重要な契約等】

当社は平成23年7月22日開催の取締役会決議に基づき、平成23年7月29日にヨドブレ(株)の株式157株を追加取得し、同社を完全子会社といたしました。

詳細につきましては、「第5 経理の状況 1 連結財務諸表等 注記事項(企業結合等関係)」をご参照ください。

6 【研究開発活動】

該当事項はありません。

7 【財政状態、経営成績及びキャッシュ・フローの状況の分析】

文中における将来に関する事項は、当連結会計年度末(平成24年3月31日)現在において当社グループが判断したものであります。

(1) 財政状態の分析

(資産)

流動資産は前連結会計年度と比べ1,750,300千円(6.4%)減少し、25,600,828千円となりました。「現金及び預金」が522,501千円、「受取手形及び売掛金」が1,528,341千円それぞれ減少したことが主な要因であります。

固定資産は前連結会計年度と比べ637,702千円(5.0%)減少し、12,070,163千円となりました。「投資不動産」が279,932千円増加しましたが、「機械装置及び運搬具」が141,841千円、「土地」が257,059千円、「繰延税金資産」が133,933千円、「その他(投資その他の資産)」が318,592千円それぞれ減少したことが主な要因であります。

(負債)

流動負債は前連結会計年度と比べ2,595,436千円(9.1%)減少し、25,947,945千円となりました。「支払手形及び買掛金」が1,046,173千円、「短期借入金」が1,769,843千円それぞれ減少したことが主な要因であります。

固定負債は前連結会計年度と比べ739,409千円(12.9%)減少し、5,004,249千円となりました。「役員退職慰労引当金」が273,583千円、「負ののれん」が275,698千円それぞれ減少したことが主な要因であります。

(純資産)

純資産は前連結会計年度と比べ946,843千円(16.4%)増加し、6,718,797千円となりました。当期純利益の増加を主な要因として、「利益剰余金」が1,094,283千円増加しております。

(財務政策)

当社グループは運転資金及び設備投資資金につきまして、自己資金または国内金融機関からの借入金により資金調達を行っております。借入金による資金調達につきましては、運転資金については期間1年以内の短期借入金、設備投資資金については期間10年以内の長期借入金によるものであります。

当社グループは今後も積極的な営業活動により生み出す自己資金と、金融機関からの十分な借入枠により、企業グループとしての成長・発展を維持するために必要な運転資金及び設備投資資金を調達することが可能と考えております。また、一方では財務体質のスリム化と一層の健全化を図るべく、債権流動化等の財務政策につきましても常時検討していく方針であります。

(2) 経営成績の分析

当社グループは、一年を通じて各地で「アイラブホームフェア」を開催し、リフォーム需要の掘り起こしを図る一方で、太陽光発電システムなど自然エネルギーを活用した商品や節電対策に有効な商品の販売拡充に努めてまいりました。また、グループ内の一部統合・再編を推進するなど、グループ経営管理の効率化にも取り組み、グループ全体として与信管理の強化にも注力してまいりました。

これらの結果、当連結会計年度の売上高は78,084,430千円(前期比6.3%増)となりました。利益面につきましては、売上高の増加に伴う売上総利益の増加に加え、売上総利益率の改善や経費の削減に努めました結果、営業利益は1,185,267千円(前期比96.8%増)、経常利益は1,652,506千円(前期比50.8%増)、当期純利益は1,143,891千円(前期比82.4%増)となりました。

(3) キャッシュ・フローの状況の分析

「1 業績等の概要 (2) キャッシュ・フローの状況」をご参照ください。

(4) 次連結会計年度の見通し

今後のわが国経済は、復興需要や米国を中心とする海外経済の持ち直し、さらに政府の景気刺激策等を背景に、景気は回復基調で推移すると期待される一方で、欧州債務問題による金融不安は依然として残っており、原油価格の高騰や電力供給の制約に伴う生産の低迷など、景気が下押しされるリスクも存在しており、先行き不透明な状況で推移するものと予想されます。

当住宅関連業界におきましても、政府による住宅購入支援策であります住宅エコポイントや住宅ローンの金利優遇策、贈与税の非課税枠拡大等により、住宅取得に向かう消費マインドの向上が期待されるものの、雇用情勢や所得環境は依然として厳しい状況が続いており、新設住宅着工戸数は引き続き低水準で推移するものと予想されます。

当社グループとしましては、電力不足が懸念される状況の中、「エネルギー」、「環境」、「安心・安全」をキーワードとして、太陽光発電システムに加えて、HEMS(ホーム・エネルギー・マネジメント・システム)や蓄電池など、スマートハウスに関連する商材の販売拡充に努めてまいります。また、災害リスクの高まりに対して、耐震性能を高める商材の普及促進や耐震リフォームの提案、さらに介護、福祉分野における高齢者対応のリフォームの提案など、成長市場における需要開拓にも注力してまいります。

第3 【設備の状況】

1 【設備投資等の概要】

当連結会計年度における設備投資額は246,707千円であり、セグメントごとの設備投資について示すと、次のとおりであります。

なお、設備投資額には、有形固定資産の他、無形固定資産及び投資不動産への投資額を含んでおります。

(1) 建材住設販売

当連結会計年度において、既存設備の改修工事、販売管理システムの構築費用など、総額73,545千円の設備投資を行ないました。

(2) 生活用品販売

当連結会計年度において、パソコンサーバーの取得費、既存設備の改修工事など、総額6,819千円の設備投資を行ないました。

(3) 木材加工

当連結会計年度において、プレカット設備の取得費、工場及び倉庫の改修工事など、総額86,645千円の設備投資を行ないました。

(4) 全社(共通)

当連結会計年度において、賃貸用不動産の取得など、総額79,697千円の設備投資を行ないました。

2 【主要な設備の状況】

(1) 提出会社

該当事項はありません。

(2) 国内子会社

(平成24年3月31日現在)

会社名	事業所名 (所在地)	セグメント の名称	設備の 内容	帳簿価額(千円)						従業員数 (名)
				建物及び 構築物	機械装置 及び運搬具	土地 (面積㎡)	リース資産	その他	合計	
越智産業(株)	本社 (福岡市 中央区) 他23営業所	建材住設販売	事務所 ・倉庫	506,286	270	3,022,835 (118,639.77)	8,499	30,575	3,568,467	353
(株)ホームコア	本社 (北九州市 小倉北区) 他2営業所	建材住設販売	事務所 ・倉庫	19,952	1,503	151,328 (1,338.32)	2,442	337	175,563	58
(株)新建	本社 (熊本県 熊本市)	建材住設販売	事務所 ・倉庫	125,850	3,313	521,341 (6,865.80)		2,628	653,134	33
(株)トソー	本社 (熊本県 上益城郡) 他3営業所	建材住設販売	事務所 ・倉庫	66,782	7,748	211,341 (5,957.14)	22,156	129	308,157	60
(株)ホームコアテクノ	本社 (福岡市 南区) 他1営業所	建材住設販売	事務所 ・倉庫	92,043	1,508	515,563 (7,500.80)		2,323	611,437	56
丸共建材(株)	本社 (島根県 益田市) 他1営業所	建材住設販売	事務所 ・倉庫	30,303	41	199,198 (9,409.21)	3,358	795	233,697	20
(株)松井	本社 (札幌市 厚別区) 他5営業所	生活用品販売	事務所 ・倉庫	131,155	701	667,227 (13,442.30)		6,303	805,387	67
西日本フレーミング(株)	本社 (福岡県 飯塚市) 他1事業部	木材加工	事務所 ・倉庫	96,637	106,771	36,993 (10,695.99)	165,733	22,503	428,637	73
西日本クラフト(株)	佐賀事業所 (佐賀県 三養基郡) 他1事業所	木材加工	事務所 ・倉庫	83,868	19,220	96,964 (9,002.18)	87,564	8,742	296,360	38
ヨドブレ(株)	本社 (兵庫県 加西市)	木材加工	事務所 ・倉庫	449,780	315,205	454,112 (52,674.00)		20,857	1,239,956	108

(注) 1 帳簿価額の「その他」は、「工具、器具及び備品」及び「ソフトウェア」であります。

2 上記の他、リース契約による主な賃借設備は、次のとおりであります。

会社名	事業所名 (所在地)	セグメントの 名称	設備の内容	年間リース料 (千円)	リース契約残高 (千円)
越智産業(株)	本社 (福岡市中央区) 他23営業所	建材住設販売	営業用車両等 コンピュータシステム	12,839	6,950
(株)ホームコア	本社 (北九州市小倉北区) 他2営業所	建材住設販売	コンピュータシステム	1,272	
(株)新建	本社 (熊本県 熊本市)	建材住設販売	営業用車両等 コンピュータシステム	6,317	4,471
(株)ホームコアテクノ	本社 (福岡市南区) 他1営業所	建材住設販売	営業用車両等	996	330
西日本フレーミング(株)	本社 (福岡県飯塚市) 他1事業部	木材加工	機械装置	1,716	142

3 【設備の新設、除却等の計画】

(1) 重要な設備の新設等

(平成24年3月31日現在)

会社名	事業所名 (所在地)	セグメント の名称	設備の内容	投資予定金額(千円)		資金調達方法	着手予定 年月	完了予定 年月	完成後の 増加能力
				総額	既支払額				
西日本フレー ミング㈱	本社 (福岡県 飯塚市)	木材加工	プレカット設備	130,500		借入金	平成24年 9月	平成24年 10月	生産能力 20%増
西日本クラフ ト㈱	佐賀事業所 (佐賀県 三養基郡)	木材加工	プレカット設備	108,000		借入金 国庫補助金	平成25年 1月	平成25年 3月	生産能力 10%増

(注) 上記の金額には、消費税等は含まれておりません。

(2) 重要な設備の除却等

平成24年3月31日現在における重要な設備の除却等の計画はありません。

第4 【提出会社の状況】

1 【株式等の状況】

(1) 【株式の総数等】

【株式の総数】

種類	発行可能株式総数(株)
普通株式	13,500,000
計	13,500,000

【発行済株式】

種類	事業年度末現在 発行数(株) (平成24年3月31日)	提出日現在 発行数(株) (平成24年6月29日)	上場金融商品取引所 名または登録認可金 融商品取引業協会名	内容
普通株式	6,049,320	同左	福岡証券取引所	単元株式数は100株であります。
計	6,049,320	同左		

(2) 【新株予約権等の状況】

該当事項はありません。

(3) 【行使価額修正条項付新株予約権付社債券等の行使状況等】

該当事項はありません。

(4) 【ライツプランの内容】

該当事項はありません。

(5) 【発行済株式総数、資本金等の推移】

年月日	発行済株式 総数増減数 (株)	発行済株式 総数残高 (株)	資本金増減額 (千円)	資本金残高 (千円)	資本準備金 増減額 (千円)	資本準備金 残高 (千円)
平成22年10月1日(注)1	5,041,100	5,041,100	400,000	400,000		
平成23年12月1日(注)2	1,008,220	6,049,320		400,000		

(注) 1 発行済株式総数及び資本金の増加は、会社設立(単独株式移転)によるものであります。

2 株式分割(1:1.2)による増加であります。

(6) 【所有者別状況】

(平成24年3月31日現在)

区分	株式の状況(1単元の株式数100株)								単元未満株式の状況(株)
	政府及び地方公共団体	金融機関	金融商品取引業者	その他の法人	外国法人等		個人その他	計	
					個人以外	個人			
株主数(人)		12	7	58			399	476	
所有株式数(単元)		9,589	81	20,960			29,775	60,405	8,820
所有株式数の割合(%)		15.88	0.13	34.70			49.29	100.00	

(注) 自己株式114,403株は、「個人その他」に1,144単元、「単元未満株式の状況」に3株含まれております。

(7) 【大株主の状況】

(平成24年3月31日現在)

氏名または名称	住所	所有株式数(千株)	発行済株式総数に対する所有株式数の割合(%)
越智八千代	福岡市博多区	1,272	21.03
越智通広	福岡市博多区	604	9.99
オチワークサービス株式会社	福岡市博多区大博町11-30	491	8.12
伊藤忠建材株式会社	東京都中央区日本橋本町2丁目7-1	255	4.22
住友林業株式会社	東京都千代田区大手町1丁目3-2	230	3.81
三井住商建材株式会社	東京都中央区晴海1丁目8-8 晴海トリトンスクエアオフィスタワーW	174	2.88
株式会社福岡銀行	福岡市中央区天神2丁目13-1	172	2.86
株式会社西日本シティ銀行	福岡市博多区博多駅前3丁目1-1	149	2.47
OCHIホールディングス取引先持株会	福岡市中央区那の津3丁目12-20	130	2.16
OCHIホールディングス社員持株会	福岡市中央区那の津3丁目12-20	126	2.09
計		3,606	59.61

(8) 【議決権の状況】

【発行済株式】

(平成24年3月31日現在)

区分	株式数(株)	議決権の数(個)	内容
無議決権株式			
議決権制限株式(自己株式等)			
議決権制限株式(その他)			
完全議決権株式(自己株式等)	(自己保有株式) 普通株式 114,400		
完全議決権株式(その他)	普通株式 5,926,100	59,261	
単元未満株式	普通株式 8,820		
発行済株式総数	6,049,320		
総株主の議決権		59,261	

【自己株式等】

(平成24年3月31日現在)

所有者の氏名 または名称	所有者の住所	自己名義 所有株式数 (株)	他人名義 所有株式数 (株)	所有株式数 の合計 (株)	発行済株式 総数に対する 所有株式数 の割合(%)
(自己保有株式) OCHIホールディング ス株式会社	福岡市中央区那の津 3丁目12-20	114,400		114,400	1.89
計		114,400		114,400	1.89

(9) 【ストックオプション制度の内容】

該当事項はありません。

2 【自己株式の取得等の状況】

【株式の種類等】 会社法第155条第3号及び第7号による普通株式の取得

(1) 【株主総会決議による取得の状況】

該当事項はありません。

(2) 【取締役会決議による取得の状況】

会社法第155条第3号による取得

区分	株式数(株)	価額の総額(円)
取締役会(平成23年5月12日)での決議状況 (取得期間 平成23年5月13日)	5,400	4,325,400
当事業年度前における取得自己株式		
当事業年度における取得自己株式	5,400	4,325,400
残存決議株式の総数及び価額の総額		
当事業年度の末日現在の未行使割合(%)		
当期間における取得自己株式		
提出日現在の未行使割合(%)		

区分	株式数(株)	価額の総額(円)
取締役会(平成24年2月9日)での決議状況 (取得期間 平成24年2月10日)	11,300	9,718,000
当事業年度前における取得自己株式		
当事業年度における取得自己株式	11,300	9,718,000
残存決議株式の総数及び価額の総額		
当事業年度の末日現在の未行使割合(%)		
当期間における取得自己株式		
提出日現在の未行使割合(%)		

(3) 【株主総会決議又は取締役会決議に基づかないものの内容】

会社法第155条第7号による取得

区分	株式数(株)	価額の総額(円)
当事業年度における取得自己株式	233	211,831
当期間における取得自己株式	40	32,840

(注) 当期間における取得自己株式には、平成24年6月1日から有価証券報告書提出日までの単元未満株式の買取りによる株式数は含めておりません。

(4) 【取得自己株式の処理状況及び保有状況】

区分	当事業年度		当期間	
	株式数(株)	処分価額の総額 (円)	株式数(株)	処分価額の総額 (円)
引き受ける者の募集を行なった取得自己株式				
消却の処分を行なった取得自己株式				
合併、株式交換、会社分割に係る移転を行なった取得自己株式				
その他				
保有自己株式数	114,403		114,443	

(注) 当期間における保有自己株式数には、平成24年6月1日から有価証券報告書提出日までの単元未満株式の買取りによる株式数は含めておりません。

3 【配当政策】

当社は、株主に対する利益還元には十分配慮するとともに、企業体質の強化及び将来の事業展開のための内部留保にも考慮した配当政策を基本としております。

当社の剰余金の配当は、期末配当の年1回を基本的な方針としております。配当の決定機関は、取締役会であります。

当事業年度の剰余金の配当につきましては、1株当たり9円(普通配当)としております。

内部留保資金は、企業体質の一層の充実強化ならびに今後の事業展開に充当する所存であります。

なお、当社は中間配当を行なうことができる旨を定款に定めております。

(注) 基準日が当事業年度に属する剰余金の配当は、以下のとおりであります。

決議年月日	配当金の総額 (千円)	1株当たり配当額 (円)
平成24年5月21日 取締役会決議	53,414	9

4 【株価の推移】

(1) 【最近5年間の事業年度別最高・最低株価】

回次	第1期	第2期
決算年月	平成23年3月	平成24年3月
最高(円)	830	1,060
最低(円)	750	745

(注) 最高・最低株価は、福岡証券取引所におけるものであります。

(2) 【最近6月間の月別最高・最低株価】

月別	平成23年 10月	11月	12月	平成24年 1月	2月	3月
最高(円)	995	970	950	950	970	890
最低(円)	920	799	745	810	852	830

(注) 最高・最低株価は、福岡証券取引所におけるものであります。

5 【役員 の 状 況】

役名	職名	氏名	生年月日	略歴	任期	所有株式数 (千株)
代表取締役 社長		越智 通広	昭和32年3月8日生	昭和54年4月 (株)福岡銀行入行 昭和62年6月 越智産業(株)入社 平成元年7月 同社取締役経理部長 平成3年6月 同社代表取締役社長(現任) 平成7年1月 オチワークサービス(株)代表取締役 社長(現任) 平成8年3月 西日本フレーミング(株)代表取締役 平成9年4月 ウィンテリア(株)(現(株)新建)代表取 締役社長 平成11年6月 日本ベニア(株)(現(株)ジューテック) 取締役 平成11年6月 (株)クワザワ取締役(現任) 平成12年11月 (株)ウエストハウザー代表取締役社 長 平成21年10月 ジューテックホールディングス(株) 取締役(現任) 平成22年10月 当社代表取締役社長(現任)	(注)3	604
取締役	リスク マネジメント 部長	関 正 秀	昭和27年9月18日生	昭和50年4月 (株)福岡銀行入行 平成12年1月 同行本店営業部営業第一部長 平成15年3月 (株)トーソー代表取締役社長 平成16年10月 越智産業(株)入社 平成17年6月 (株)岡山石田代表取締役社長 平成17年7月 越智産業(株)執行役員内部監査室長 平成18年1月 同社執行役員営業管理グループ長 平成18年6月 同社取締役営業管理グループ長 平成21年1月 同社取締役審査グループ長 平成21年9月 同社取締役審査グループ長、コン プライアンス室担当 平成22年10月 同社取締役審査グループ長(現任) 平成22年10月 当社取締役リスクマネジメント部 長(現任)	(注)3	1
取締役	経営企画部長	越智 通信	昭和37年8月12日生	昭和61年4月 エッソ石油(株)(現エクソンモービ ル(株))入社 平成2年4月 越智産業(株)入社 平成17年7月 同社執行役員営業統括副グルー プ長 平成18年1月 同社執行役員営業統括副グルー プ長兼新事業ソリューション推進室 長 平成18年6月 西日本フレーミング(株)代表取締役 社長 平成18年6月 越智産業(株)取締役営業統括副グ ループ長兼新事業ソリューション 推進室長 平成18年11月 西日本フレーミング(株)代表取締役 会長 平成19年4月 越智産業(株)取締役営業統括グルー プ長 平成21年4月 同社取締役経営企画室、内部監査 室担当 平成21年9月 同社取締役関係会社統括グルー プ、経営企画室、内部監査室担当 平成22年10月 同社取締役総務グループ担当(現 任) 平成22年10月 当社取締役経営企画部長(現任)	(注)3	27

役名	職名	氏名	生年月日	略歴		任期	所有株式数 (千株)
取締役	財務部長 兼 内部統制部長	中村 尚生	昭和28年7月23日生	平成2年4月 平成16年10月 平成18年10月 平成19年7月 平成20年6月 平成22年10月 平成22年10月	(株)西日本銀行(現(株)西日本シティ銀行)入行 (株)NCB経営情報サービス(現(株)NCBリサーチ&コンサルティング)事業コンサル部長 越智産業(株)入社 同社執行役員財務グループ長兼内部統制室長 同社取締役財務グループ長兼内部統制室長 同社取締役財務グループ長(現任) 当社取締役財務部長兼内部統制部長(現任)	(注)3	0
取締役	建材・住設 事業統括部長	萩尾 一寿	昭和25年3月10日生	昭和45年1月 平成18年1月 平成19年7月 平成21年4月 平成21年6月 平成21年6月 平成22年6月 平成22年6月 平成22年10月 平成22年10月 平成23年7月 平成23年12月	越智産業(株)入社 同社営業統括グループ副グループ長 同社執行役員営業統括グループ副グループ長 同社執行役員営業管理グループ長兼営業開発グループ長 (株)ウエストハウザー代表取締役専務(現任) 越智産業(株)取締役営業管理グループ長兼営業開発グループ長 同社取締役営業管理グループ長兼営業開発グループ長兼営業企画グループ長 同社取締役営業管理グループ長兼営業開発グループ長 同社取締役営業推進グループ長兼営業開発グループ長 当社取締役建材・住設事業統括部長兼木材加工事業統括部長 越智産業(株)取締役営業推進グループ長(現任) 当社取締役建材・住設事業統括部長(現任)	(注)3	9
取締役	生活用品 事業統括部長	高橋 靖則	昭和22年9月25日生	平成元年10月 平成18年4月 平成19年4月 平成19年7月 平成20年8月 平成20年8月 平成21年4月 平成21年6月 平成22年4月 平成22年6月 平成22年10月 平成24年4月	安宅建材(株)(現住友林業(株))入社 同社営業本部西日本営業部副部長 越智産業(株)入社 同社執行役員営業統括グループ副グループ長 (株)松井代表取締役 (株)松井旭川(現西日本クラフト(株))代表取締役 越智産業(株)執行役員関係会社統括グループ顧問 同社取締役関係会社統括グループ顧問 (株)松井代表取締役会長(現任) 越智産業(株)取締役営業企画グループ長 当社取締役生活用品事業統括部長(現任) 越智産業(株)取締役営業企画グループ担当兼首都圏営業担当(現任)	(注)3	0

役名	職名	氏名	生年月日	略歴	任期	所有株式数 (千株)
取締役	人事部長	酒 匂 利 夫	昭和32年 9月25日生	昭和56年 4月 (株)第一勧業銀行(現(株)みずほ銀行) 入行 平成19年 7月 (株)みずほコーポレート銀行業務監 査部参事役 平成21年 2月 越智産業(株)入社 平成21年 7月 同社執行役員人事・総務グループ 長 平成22年10月 同社執行役員人事グループ長(現 任) 平成22年10月 当社取締役人事部長(現任)	(注) 3	0
取締役	総務部長	古 川 和 広	昭和33年 6月24日生	昭和58年 4月 (株)福岡銀行入行 平成18年 4月 同行下関支店長 平成20年 4月 同行六本松支店長 平成22年 4月 越智産業(株)入社 関係会社統括グ ループ長 平成22年10月 同社総務グループ長 平成22年10月 当社取締役総務部長(現任) 平成23年 5月 (株)ホームコア代表取締役社長(現 任)	(注) 3	0
取締役	プレカット 事業統括部長	種 子 田 俊 郎	昭和26年 6月 3日生	昭和50年 4月 三菱商事(株)入社 平成20年 6月 三菱商事建材(株)取締役常務執行役 員木材建材本部長 平成23年 7月 越智産業(株)入社 営業開発グルー プ長 当社木材加工事業統括部副部長 平成23年12月 当社木材加工事業統括部長 平成24年 4月 越智産業(株)執行役員営業開発グ ループ長(現任) 平成24年 6月 当社取締役プレカット事業統括部 長(現任)	(注) 3	
取締役		奥 野 正 寛	昭和23年 4月23日生	昭和46年 4月 大建工業(株)入社 平成19年 6月 同社取締役兼常務執行役員 平成20年 4月 同社取締役兼常務執行役員海外営 業統括部長 平成20年10月 同社常務執行役員中国総代表兼海 外営業統括部長 平成21年 4月 同社顧問中国総代表 平成24年 6月 当社取締役(現任)	(注) 3	
常勤監査役		杉 谷 春 之	昭和20年 3月 8日生	昭和38年 4月 ラクダ産業(株)入社 昭和51年 8月 越智産業(株)入社 平成 3年 6月 同社業務部長 平成16年 7月 同社執行役員営業管理グループ長 平成18年 1月 同社執行役員内部監査室長 平成20年 6月 同社常勤監査役 平成22年10月 当社常勤監査役(現任)	(注) 4	6
監査役		佐 藤 俊 之	昭和21年 1月 2日生	昭和43年 3月 越智産業(株)入社 平成12年 7月 同社営業統括部四国ブロック担当 部長 平成13年11月 (株)ホームアップ代表取締役社長 平成16年 4月 越智産業(株)営業統括グループ四国 ブロック長 平成16年 6月 同社常勤監査役 平成20年 6月 同社監査役 平成22年10月 当社監査役(現任)	(注) 4	8

役名	職名	氏名	生年月日	略歴	任期	所有株式数 (千株)
監査役		山 川 正 翁	昭和31年2月20日生	昭和53年4月 (株)福岡銀行入行 平成14年4月 同行秘書室長 平成18年6月 同行執行役員人事部長委嘱 平成21年4月 同行取締役常務執行役員(現任) 平成21年6月 越智産業(株)監査役 平成22年10月 当社監査役(現任)	(注)4	-
監査役		秋 田 泰 史	昭和34年3月14日生	昭和57年4月 安田信託銀行(株)(現みずほ信託銀行(株))入行 平成11年9月 アドヴェンチャーインターナショナル(株)(現アドヴェンチャー(株))入社 平成12年2月 地球文化屋(株)代表取締役社長(現任) 平成17年6月 越智産業(株)監査役 平成22年10月 当社監査役(現任)	(注)4	-
計						658

- (注) 1 取締役奥野正寛は、会社法第2条第15号に定める社外取締役であります。
2 監査役山川正翁及び秋田泰史は、会社法第2条第16号に定める社外監査役であります。
3 取締役の任期は、平成24年3月期に係る定時株主総会終結の時から平成25年3月期に係る定時株主総会終結の時までであります。
4 常勤監査役及び監査役の任期は、当社設立の日から平成26年3月期に係る定時株主総会終結の時までであります。
5 取締役越智通信は、代表取締役社長越智通広の実弟であります。

6 【コーポレート・ガバナンスの状況等】

(1) 【コーポレート・ガバナンスの状況】

企業統治の体制の概要

当社では、コンプライアンス遵守による健全な経営を徹底するため、コーポレート・ガバナンスの充実に努めるとともに、市場の変化、経営環境の変化に迅速かつ柔軟に対応できる体制を構築することを重要な施策と位置付けた上で、組織編成・機構改革を実施しております。

また、コーポレート・ガバナンスの充実については、当社グループ全体の重要な課題として認識しており、健全性・透明性の高い組織体制及び企業倫理の構築に向けて、鋭意努力していく所存であります。

なお、当社の具体的な会社の機関の内容及び内部統制システムの整備の状況については以下のとおりであります。

a 会社の機関の内容

当社では、企業統治の体制として下記機関を設置しております。

< 取締役会 >

取締役会は、10名(うち社外取締役1名)で構成されており、毎月1回の定例取締役会に加え、必要に応じて臨時取締役会を開催し、経営の意思決定及び業務執行の監督を行っております。

< 内部監査室 >

当社及びグループ会社の取締役及び従業員全員は、法令及び会社規則等を遵守し、適正かつ効率的な業務運営を行なうことを心がけております。その監視機関として社長直轄の内部監査室を設け、内部監査規則に基づき定期及び特命監査を実施することにより、当社グループ内の不正・誤謬を未然に防ぎ、また、監査役とも密接に連携し、情報の共有化と問題意識の統一を図ることにより、効率性の高い監査を実施しております。

< 監査役会 >

監査役会は、常勤監査役 1 名、非常勤監査役 3 名(うち社外監査役 2 名)で構成されております。各監査役は、監査役会で定めた監査の方針・計画に従い、取締役会その他の重要な会議への出席、重要な決裁書類等の閲覧、社内各部署の監査、グループ会社の調査等により、取締役の職務の執行及び内部統制についての監査を実施しております。

< 内部統制部 >

当社グループにおける業務の適正を確保することを目的として、内部統制部を設置しております。当社及びグループ会社の内部統制に係る年間スケジュールの立案、内部統制システムの整備及び運用に関する指導・教育を実施しております。

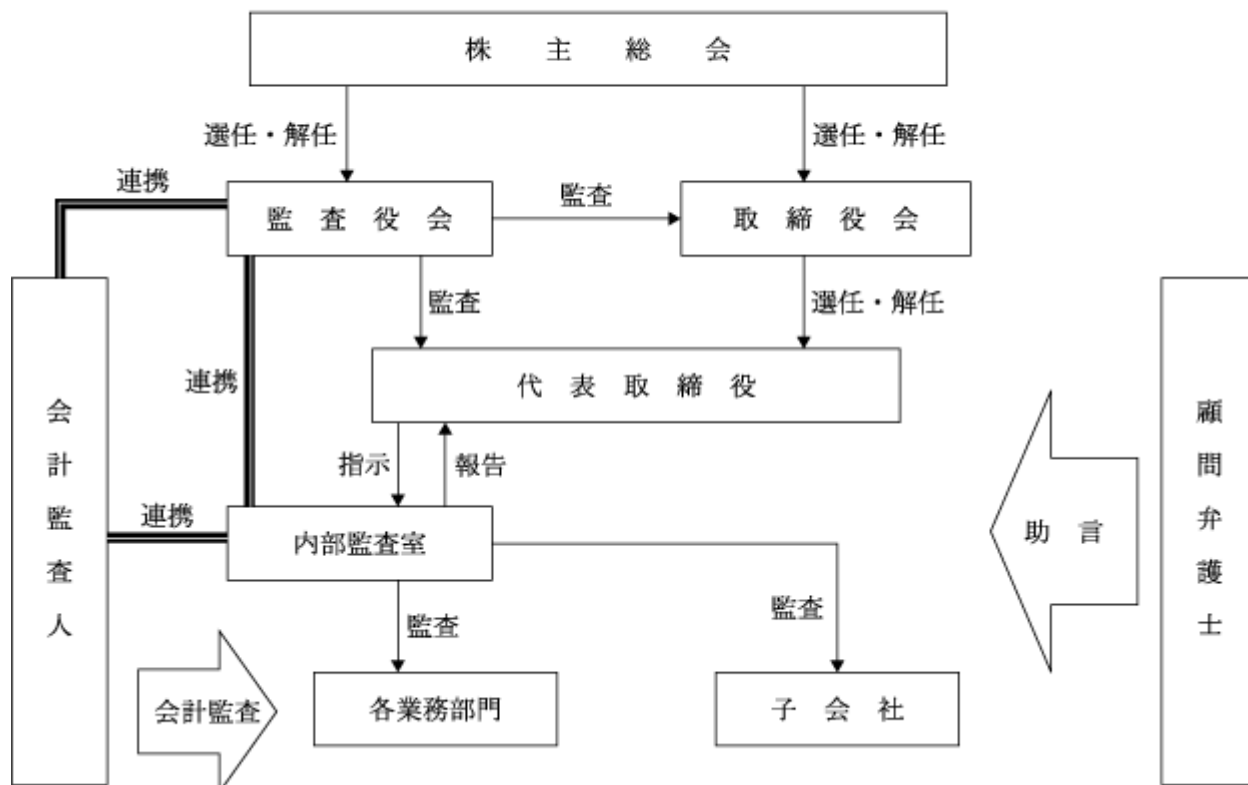
< リスクマネジメント部 >

当社グループのコンプライアンス活動推進と、法令遵守経営の実効性を確保するため、リスクマネジメント部を設置しております。法令違反行為の有無の調査、防止策の提案、法令遵守に係る必要な指導・教育を実施することにより、コンプライアンスの実効性の向上、さらには当社グループ全体の企業価値向上を目指しております。

< リスクマネジメント委員会 >

リスクマネジメント体制をさらに確固たるものとするため、組織横断的かつ包括的にリスク管理を行なうリスクマネジメント委員会をグループ会社内に設置しております。同委員会は、原則として毎月 1 回開催し、個別リスクに対する管理状況の把握、リスク回避措置の指導監督を行なっております。

《コーポレート・ガバナンス体制図》



b 内部統制システムの整備の状況

<法令及び定款に適合することを確保するための体制>

当社グループは、役員・社員・契約社員及びパートを含む全ての従業員が、法令・会社諸規則を誠実に遵守し、社会規範・企業倫理に則って業務を遂行することを目的として、「コンプライアンス規則」を定めております。また、コンプライアンス活動を推進し、法令遵守経営の実効性を確保するため、リスクマネジメント部を設置し、法令違反行為の有無の調査、防止策の提案、法令遵守に係る必要な指導・教育を実施しております。さらに、リスクマネジメント部内には、コンプライアンスに係る相談窓口及び法令違反行為に対する通報窓口として、「越智ホットライン」を設置し、社内における法令違反行為を防止・是正する体制を整備しております。

<取締役の職務の執行が効率的に行なわれることを確保するための体制>

取締役会は、代表取締役及びその他の業務執行を担当する取締役等の職務分掌に基づき、代表取締役及び各業務担当取締役に業務の執行を行なわせております。職務分掌については、業務分掌規則・職務権限規則に基づき、職制上の地位により委譲される権限及び責任の帰属を明確化することにより、業務の円滑化を図っております。

<企業集団における業務の適正を確保するための体制>

コンプライアンス規則、グループ会社管理規則その他の関連諸規則を整備すると同時に、内部統制部及び総務部、その他当社関連部署による指導・教育により、当社グループ全体としての法令遵守及び業務の適正の確保に係る共通認識を図っております。また、グループ会社の役員(非常勤取締役・非常勤監査役)を当社の役員または使用人が兼務することにより、監査・監督機能の強化を確保する一方、年2回のグループ会社会議の実施により、問題意識の統一及び当社グループ全体としての事業活動の適正の確保を図っております。

< 情報管理体制 >

取締役会等の重要な会議の議事録の他、職務権限規則に基づき決裁された稟議書等の文書、各種契約書、その他職務の執行に関わる重要情報を文書化し、文書管理規則の定めに従い、適切に保管、管理及び廃棄を行っております。また、電子情報に係る不正アクセス、情報漏洩等を防止するため、各部署の部長を電子情報管理責任者とし、電子情報管理規則を定め、情報セキュリティの保持による電子情報の保護を確保する体制を整備しております。

< リスク管理体制 >

リスク管理体制については、リスクマネジメント部及びリスクマネジメント委員会を設置し、当社グループにおける潜在的なリスクを未然に防止する体制を整備しております。また、企業リスク管理の強化を目指し、法律専門部署として法務課を設置する一方で、特定の法律事務所と顧問契約を締結しており、日常発生する法律問題全般に関して助言と指導を適時受けられる体制を整えております。

< 財務報告の信頼性と適正性を確保するための体制 >

当社グループの財務報告の信頼性と適正性を確保するため、金融商品取引法及びその他の法令に従って、財務報告に係る内部統制が有効かつ適正に行なわれる体制の整備、運用及び評価を継続的に実施しております。

< 反社会的勢力排除に向けた基本的な考え方及びその整備状況 >

当社グループは、市民社会の秩序や安全に脅威を与え、健全な経済・社会生活の発展を妨げる反社会的勢力に対しては、毅然とした態度で対応し、いかなる名目の利益供与も行わず、組織的に対応することを方針としております。また、反社会的勢力による経営活動への関与や当該勢力が及ぼす被害を防止する観点から、「反社会的勢力対応規則」において反社会的勢力との関わり方について定め、さらには、内部通報制度、専門機関との連携等により、反社会的勢力の排除に向けて当社グループ全体で取り組んでおります。

・ 対応部署の設置

総務部を対応部門とし、不当要求などの事案ごとに関連部署と協議し、対応しております。

・ 外部の専門機関との連携

所轄警察署や顧問弁護士等、外部の専門機関との連携を図っております。

・ 反社会的勢力に関する情報の収集及び管理

総務部長を担当として、反社会的勢力に関する情報を収集・管理し、反社会的勢力に該当するかの確認を実施しております。

・ 研修及び教育活動

コンプライアンスに関する研修会等への参加、部署単位での社内研修を通じて、反社会的勢力の排除に向けて対応すべく、平素より啓蒙活動を行っております。

内部監査及び監査役監査

内部監査及び監査役監査につきましては、「 企業統治の体制の概要 a 会社の機関の内容」に記載のとおりであります。

内部監査室と監査役の緊密な連携の維持や会計監査人との相互連携による財務・会計に係る知見の補完等を通じて、監査機能の強化に努めております。

会計監査の状況

公認会計士監査は新日本有限責任監査法人に依頼しております。期中の会計処理及び決算内容について会計監査を受け、適正な会計処理及び健全な経営の確保に努めております。当期において業務を執行した公認会計士の氏名等は以下のとおりであります。

業務を執行した公認会計士の氏名、所属する監査法人名及び継続監査年数

公認会計士の氏名等		所属する監査法人名
業務執行社員	東 能 利 生	新日本有限責任監査法人
	宮 本 義 三	

(注) 継続監査年数については、全員7年以内であるため、記載を省略しております。

監査業務に係る補助者の構成

公認会計士 5名 会計士補 1名 その他 7名

社外取締役及び社外監査役

当社の社外取締役は1名、社外監査役は2名であります。

a 社外取締役との関係

社外取締役の奥野正寛氏は、大建工業(株)の出身(前取締役兼常務執行役員)であり、平成24年6月に当社社外取締役に就任いたしました。当社グループの属する住宅関連業界で培った高い専門知識、幅広い経験を有しており、当社の経営に対し、必要に応じて、当社の経営上有用な助言・指導を行なうことにより、取締役会の意思決定の適正性確保を図ります。同社と当社との間には資本関係がありますが、その他の利害関係はありません。また、当社グループと同社との間で業務上の取引がありますが、取引条件については一般的取引条件と同様であります。

b 社外監査役との関係

社外監査役の山川正翁氏は、(株)福岡銀行の取締役常務執行役員であり、当社の経営に対し、出身分野である銀行業務を通じて培った幅広い見地から、必要に応じて、当社の経営上有用な助言・指導を行なっております。同行と当社との間には資本関係及び融資取引がありますが、その他の利害関係はありません。また、同じく社外監査役の秋田泰史氏は、地球文化屋(株)の代表取締役であります。当社取引銀行の出身でもあり、当社及び当業界の特色、企業経営についても十分な知識を有しており、必要に応じて、当社の経営上有用な助言・指導を行なっております。同社と当社の間には利害関係はありません。

c 社外取締役または社外監査役が当社の企業統治において果たす機能及び役割

社外監査役は、取締役会その他重要な会議に出席し、高い見識と豊富な経験に基づき客観的な立場から助言・指導を行なっており、当社における客観性・中立性の高い経営監視機能が確保されております。また、平成24年6月に就任いたしました社外取締役は、取締役会その他重要な会議に出席し、住宅関連業界で培った専門的知識と経験に基づき、客観的な立場から助言・指導を行なうことにより、経営監視機能をより一層強固なものとしてまいります。

d 社外取締役または社外監査役の選任状況に関する当社の考え方

当社は、様々な分野に関する豊富な知識と経験を有する人物を社外取締役または社外監査役に選任し、客観的・中立的な視点から監督または監査を行なうことにより、経営の健全性の確保を図っております。従って、社外取締役または社外監査役選任の目的にかなうよう、その独立性確保に留意し、実質的に独立性を確保しえない場合は、社外取締役または社外監査役として選任しておりません。現状における当社の選任状況として、当該目的を達成していると判断しております。

e 社外取締役または社外監査役による監督または監査と内部監査、監査役監査及び会計監査との相互連携ならびに内部統制部門との関係

「 内部監査及び監査役監査 」に記載のとおりであります。

役員の報酬等

a 提出会社の役員区分ごとの報酬等の総額、報酬等の種類別の総額及び対象となる役員の員数

役員区分	報酬等の総額 (千円)	報酬等の種類別の総額(千円)				対象となる 役員の員数 (名)
		基本報酬	ストック オプション	賞与	退職慰労金	
取締役 (社外取締役を除く)	44,662	36,978			7,684	7
監査役 (社外監査役を除く)	11,077	10,527			550	2
社外役員	480	480				2

(注) 上記の報酬等の総額には、使用人兼務取締役の使用人分給与は含まれておりません。

b 提出会社の役員ごとの連結報酬等の総額等

連結報酬等の総額が1億円以上である者が存在しないため、記載しておりません。

c 使用人兼務役員の使用人給与のうち、重要なもの

該当事項はありません。

d 役員の報酬等の額の決定に関する方針

役員の報酬等の額の決定方法につきましては、世間水準及び経営内容、従業員給与等とのバランスを考慮して決定することを方針としております。

また、決定方法につきましては、次のとおりであります。

- ・取締役の報酬は、株主総会で決定した報酬総額の範囲内において、取締役会です承された方法により決定する。
- ・監査役の報酬は、株主総会で決定した報酬総額の範囲内において、監査役の協議で決定する。

株式の保有状況

a 当社及び連結子会社のうち、投資株式の貸借対照表計上額(投資株式計上額)が最も大きい会社(最大保有会社)である越智産業㈱については以下のとおりであります。

イ 保有目的が純投資目的以外の目的である投資株式

銘柄数 60銘柄
貸借対照表計上額の合計額 795,046千円

□ 保有目的が純投資目的以外の目的である投資株式の保有区分、銘柄、株式数、貸借対照表計上額及び保有目的

(前事業年度)

特定投資株式

銘柄	株式数(株)	貸借対照表計上額 (千円)	保有目的
永大産業(株)	308,000	118,888	取引関係を強化するため
三井物産(株)	76,150	113,540	取引関係を強化するため
タカラスタンダード(株)	105,028	70,264	取引関係を強化するため
(株)ふくおかフィナンシャルグループ	162,145	56,102	取引の円滑化を図るため
(株)肥後銀行	97,795	45,376	取引の円滑化を図るため
(株)オリバー	29,000	39,150	取引関係を強化するため
(株)西日本シティ銀行	133,054	31,799	取引の円滑化を図るため
旭硝子(株)	28,966	30,299	取引関係を強化するため
リックス(株)	48,600	30,180	取引関係を強化するため
住友林業(株)	37,879	28,182	取引関係を強化するため
TOTO(株)	42,035	28,121	取引関係を強化するため
積水化学工業(株)	40,478	26,351	取引関係を強化するため
(株)キムラ	78,000	23,010	取引関係を強化するため
大倉工業(株)	59,906	16,114	取引関係を強化するため
(株)ナフコ	9,000	12,312	取引関係を強化するため
三協・立山ホールディングス(株)	78,058	10,537	取引関係を強化するため
(株)コーセーアールイー	149	9,983	取引関係を強化するため
クリナップ(株)	16,894	9,478	取引関係を強化するため
(株)広島銀行	25,000	9,025	取引の円滑化を図るため
(株)山口フィナンシャルグループ	10,000	7,700	取引の円滑化を図るため
南海プライウッド(株)	14,300	5,076	取引関係を強化するため
(株)ウッドワン	11,120	4,992	取引関係を強化するため
日本乾溜工業(株)	26,000	4,264	取引関係を強化するため
昭和鉄工(株)	29,000	4,205	取引関係を強化するため
(株)シノケングループ	240	3,715	取引関係を強化するため
(株)トクヤマ	7,202	3,197	取引関係を強化するため
(株)伊予銀行	4,461	3,091	取引の円滑化を図るため
(株)みずほフィナンシャルグループ	20,000	2,760	取引の円滑化を図るため
日成ビルド工業(株)	13,858	2,452	取引関係を強化するため
(株)ノーリツ	1,652	2,429	取引関係を強化するため

(当事業年度)

特定投資株式

銘柄	株式数(株)	貸借対照表計上額 (千円)	保有目的
永大産業(株)	308,000	120,120	取引関係を強化するため
三井物産(株)	76,100	103,267	取引関係を強化するため
タカスタンダード(株)	108,666	66,503	取引関係を強化するため
(株)ふくおかフィナンシャルグループ	162,145	59,507	取引の円滑化を図るため
(株)肥後銀行	97,795	47,919	取引の円滑化を図るため
リックス(株)	48,600	35,089	取引関係を強化するため
(株)西日本シティ銀行	133,054	31,134	取引の円滑化を図るため
積水化学工業(株)	43,167	30,994	取引関係を強化するため
(株)オリバー	29,000	30,450	取引関係を強化するため
ＴＯＴＯ(株)	48,275	30,075	取引関係を強化するため
住友林業(株)	40,152	29,993	取引関係を強化するため
(株)キムラ	78,000	23,244	取引関係を強化するため
旭硝子(株)	31,417	22,055	取引関係を強化するため
大倉工業(株)	59,906	15,216	取引関係を強化するため
(株)コーセーアールイー	29,800	13,290	取引関係を強化するため
(株)ナフコ	9,000	13,014	取引関係を強化するため
クリナップ(株)	18,370	12,363	取引関係を強化するため
三協・立山ホールディングス(株)	83,322	11,998	取引関係を強化するため
(株)広島銀行	25,000	9,450	取引の円滑化を図るため
(株)山口フィナンシャルグループ	10,000	7,520	取引の円滑化を図るため
(株)シノケングループ	240	6,278	取引関係を強化するため
南海プライウッド(株)	14,300	6,048	取引関係を強化するため
日本乾溜工業(株)	26,000	4,290	取引関係を強化するため
(株)ウッドワン	11,120	4,014	取引関係を強化するため
昭和鉄工(株)	29,000	3,857	取引関係を強化するため
(株)伊予銀行	4,461	3,269	取引の円滑化を図るため
(株)ノーリツ	2,079	3,265	取引関係を強化するため
(株)みずほフィナンシャルグループ	20,000	2,700	取引の円滑化を図るため
日成ビルド工業(株)	13,864	2,606	取引関係を強化するため
(株)りそなホールディングス	5,675	2,162	取引の円滑化を図るため

八 保有目的が純投資目的である投資株式

該当事項はありません。

b 当社が保有する株式は関係会社株式のみであるため、該当事項はありません。

取締役の定数

当社の取締役は、12名以内とする旨を定款に定めております。

取締役の選任の決議要件

当社は、取締役の選任決議については、議決権を行使することができる株主の議決権の3分の1以上を有する株主が出席し、その議決権の過半数をもって行なう旨、また、選任決議は累積投票によらない旨を定款に定めております。

剰余金の配当等の決定機関

当社は、株主への機動的な利益還元を行なうため、剰余金の配当等会社法第459条第1項に定める事項については、法令に特段の定めがある場合を除き、取締役会決議によって定めることとする旨を定款に定めております。

中間配当の決定機関

当社は、株主への利益還元の機会を充実させるため、会社法第454条第5項の規定により、取締役会の決議によって毎年9月30日を基準日として中間配当を行なうことができる旨を定款に定めております。

(2) 【監査報酬の内容等】

【監査公認会計士等に対する報酬の内容】

区分	前連結会計年度		当連結会計年度	
	監査証明業務に基づく報酬(千円)	非監査業務に基づく報酬(千円)	監査証明業務に基づく報酬(千円)	非監査業務に基づく報酬(千円)
提出会社	18,000		36,000	
連結子会社	22,800	800	4,800	
計	40,800	800	40,800	

【その他重要な報酬の内容】

前連結会計年度

該当事項はありません。

当連結会計年度

該当事項はありません。

【監査公認会計士等の提出会社に対する非監査業務の内容】

前連結会計年度

該当事項はありません。

当連結会計年度

該当事項はありません。

【監査報酬の決定方針】

当社の監査公認会計士等に対する監査報酬の決定方針は、監査公認会計士等が、当社の連結財務諸表及び財務諸表について、一般に公正妥当と認められる基準に準拠した監査を行ない、その結果として適正な意見表明を行なうことに対する対価として妥当なものであるかどうかを、監査所要時間、監査公認会計士等の人数、また、監査内容等を十分に検討して決定するものであります。

第5 【経理の状況】

1 連結財務諸表及び財務諸表の作成方法について

- (1) 当社の連結財務諸表は、「連結財務諸表の用語、様式及び作成方法に関する規則」(昭和51年大蔵省令第28号)に基づいて作成しております。
- (2) 当社の財務諸表は、「財務諸表等の用語、様式及び作成方法に関する規則」(昭和38年大蔵省令第59号)に基づいて作成しております。

2 監査証明について

当社は、金融商品取引法第193条の2第1項の規定に基づき、連結会計年度(平成23年4月1日から平成24年3月31日まで)の連結財務諸表及び事業年度(平成23年4月1日から平成24年3月31日まで)の財務諸表について、新日本有限責任監査法人により監査を受けております。

3 連結財務諸表等の適正性を確保するための特段の取組みについて

当社は、以下のとおり連結財務諸表等の適正性を確保するための取組みを行っております。

- (1) 「連結財務諸表規則」等の会計基準及びその他の関係諸法令の内容を適切に把握し、かつ、その改正に迅速に対応しうる体制(人員及び会計システム)を整備する一方で、公益財団法人財務会計基準機構へ加入し、同法人主催の研修等を通じての情報収集、また、これに基づく社内研修を随時実施しております。
- (2) 当社グループ内共通の経理処理マニュアルを整備しており、グループ会社経理責任者研修会の定期的な実施により、適切な内容理解の徹底と目的意識の統一に努めております。

1【連結財務諸表等】

(1)【連結財務諸表】

【連結貸借対照表】

(単位：千円)

	前連結会計年度 (平成23年3月31日)	当連結会計年度 (平成24年3月31日)
資産の部		
流動資産		
現金及び預金	4,078,482	3,555,981
受取手形及び売掛金	⁴ 20,629,240	⁴ 19,100,898
商品	2,233,273	2,241,763
未成工事支出金	262,273	407,886
繰延税金資産	172,224	186,019
短期貸付金	9,872	9,065
その他	269,337	287,274
貸倒引当金	303,576	188,059
流動資産合計	27,351,129	25,600,828
固定資産		
有形固定資産		
建物及び構築物（純額）	⁵ 1,712,238	1,602,660
機械装置及び運搬具（純額）	⁵ 598,125	456,283
土地	⁵ 6,133,965	5,876,905
リース資産（純額）	321,817	271,441
その他（純額）	25,194	35,101
有形固定資産合計	¹ 8,791,341	¹ 8,242,393
無形固定資産		
リース資産	15,600	18,312
その他	74,429	98,094
無形固定資産合計	90,029	116,406
投資その他の資産		
投資有価証券	951,093	920,258
長期貸付金	19,302	11,100
繰延税金資産	176,196	42,263
差入保証金	758,039	724,132
投資不動産（純額）	¹ 1,662,553	¹ 1,942,485
その他	492,707	174,115
貸倒引当金	233,397	102,991
投資その他の資産合計	3,826,494	3,711,363
固定資産合計	12,707,865	12,070,163
資産合計	40,058,995	37,670,992

	前連結会計年度 (平成23年3月31日)	当連結会計年度 (平成24年3月31日)
負債の部		
流動負債		
支払手形及び買掛金	21,975,867	4 20,929,693
短期借入金	5 5,298,373	3,528,530
1年内償還予定の社債	80,000	10,000
リース債務	68,402	73,026
未払法人税等	249,152	92,492
未払消費税等	73,934	126,408
賞与引当金	271,302	332,190
厚生年金基金脱退損失引当金	-	22,347
その他	526,349	833,257
流動負債合計	28,543,381	25,947,945
固定負債		
社債	10,000	-
長期借入金	5 3,323,707	3,202,547
リース債務	277,359	224,986
繰延税金負債	408,126	447,238
退職給付引当金	400,617	355,633
役員退職慰労引当金	446,103	172,520
負ののれん	3 675,131	3 399,433
その他	202,613	201,890
固定負債合計	5,743,659	5,004,249
負債合計	34,287,041	30,952,194
純資産の部		
株主資本		
資本金	400,000	400,000
資本剰余金	913,307	913,307
利益剰余金	4,236,132	5,330,415
自己株式	62,150	76,405
株主資本合計	5,487,289	6,567,317
その他の包括利益累計額		
その他の有価証券評価差額金	104,970	102,799
その他の包括利益累計額合計	104,970	102,799
少数株主持分	179,693	48,680
純資産合計	5,771,954	6,718,797
負債純資産合計	40,058,995	37,670,992

【連結損益計算書及び連結包括利益計算書】

【連結損益計算書】

(単位：千円)

	前連結会計年度 (自平成22年4月1日 至平成23年3月31日)	当連結会計年度 (自平成23年4月1日 至平成24年3月31日)
売上高	73,473,279	78,084,430
売上原価	1 65,370,011	1 69,070,570
売上総利益	8,103,267	9,013,859
販売費及び一般管理費		
販売運賃	926,765	1,173,086
給料及び手当	2,886,114	2,936,890
賞与	212,119	272,895
賞与引当金繰入額	245,967	297,730
退職給付費用	125,631	126,482
役員退職慰労引当金繰入額	20,091	8,149
貸倒引当金繰入額	95,842	-
減価償却費	165,558	176,408
のれん償却額	48,053	26,942
その他	2,774,778	2,810,006
販売費及び一般管理費合計	7,500,922	7,828,592
営業利益	602,344	1,185,267
営業外収益		
受取利息	20,411	16,868
受取配当金	15,987	20,385
仕入割引	181,951	147,454
不動産賃貸料	88,740	90,941
協賛金収入	16,144	8,647
負ののれん償却額	354,391	302,641
持分法による投資利益	22,051	-
償却債権取立益	-	16,553
貸倒引当金戻入額	-	116,625
雑収入	66,501	67,385
営業外収益合計	766,180	787,504
営業外費用		
支払利息	79,535	83,229
手形売却損	198	-
売上割引	122,948	149,937
不動産賃貸費用	47,291	54,175
雑損失	22,578	32,922
営業外費用合計	272,552	320,264
経常利益	1,095,972	1,652,506

	前連結会計年度 (自 平成22年 4月 1日 至 平成23年 3月31日)	当連結会計年度 (自 平成23年 4月 1日 至 平成24年 3月31日)
特別利益		
固定資産売却益	2 7,696	2 620
投資有価証券売却益	1,261	8,713
償却債権取立益	2,589	-
ゴルフ会員権売却益	-	50
負ののれん発生益	6,025	31,965
特別利益合計	17,573	41,349
特別損失		
固定資産売却損	3 1,636	3 131
固定資産除却損	4 21,725	4 20,396
投資有価証券売却損	10	621
投資有価証券評価損	31,297	-
ゴルフ会員権評価損	3,902	-
その他の投資評価損	50	-
減損損失	5 189,259	5 52,408
厚生年金基金脱退損失	-	77,031
厚生年金基金脱退損失引当金繰入額	-	22,347
資産除去債務会計基準の適用に伴う影響額	9,574	-
特別損失合計	257,455	172,936
税金等調整前当期純利益	856,090	1,520,919
法人税、住民税及び事業税	170,841	193,671
法人税等調整額	57,325	173,792
法人税等合計	228,166	367,463
少数株主損益調整前当期純利益	627,924	1,153,455
少数株主利益	684	9,564
当期純利益	627,240	1,143,891

【連結包括利益計算書】

(単位：千円)

	前連結会計年度 (自 平成22年 4月 1日 至 平成23年 3月31日)	当連結会計年度 (自 平成23年 4月 1日 至 平成24年 3月31日)
少数株主損益調整前当期純利益	627,924	1,153,455
その他の包括利益		
その他有価証券評価差額金	44,092	2,296
その他の包括利益合計	44,092	2,296
包括利益	672,017	1,151,158
(内訳)		
親会社株主に係る包括利益	671,396	1,141,720
少数株主に係る包括利益	621	9,438

【連結株主資本等変動計算書】

(単位：千円)

	前連結会計年度 (自平成22年4月1日 至平成23年3月31日)	当連結会計年度 (自平成23年4月1日 至平成24年3月31日)
株主資本		
資本金		
当期首残高	654,190	400,000
当期変動額		
株式移転による増加	254,190	-
当期変動額合計	254,190	-
当期末残高	400,000	400,000
資本剰余金		
当期首残高	663,188	913,307
当期変動額		
株式移転による増加	254,190	-
自己株式の処分	4,071	-
当期変動額合計	250,118	-
当期末残高	913,307	913,307
利益剰余金		
当期首残高	3,653,061	4,236,132
当期変動額		
剰余金の配当	44,169	49,607
当期純利益	627,240	1,143,891
当期変動額合計	583,071	1,094,283
当期末残高	4,236,132	5,330,415
自己株式		
当期首残高	116,420	62,150
当期変動額		
自己株式の取得	28,983	14,255
自己株式の処分	83,253	-
当期変動額合計	54,270	14,255
当期末残高	62,150	76,405
株主資本合計		
当期首残高	4,854,019	5,487,289
当期変動額		
株式移転による増加	-	-
剰余金の配当	44,169	49,607
当期純利益	627,240	1,143,891
自己株式の取得	28,983	14,255
自己株式の処分	79,182	-
当期変動額合計	633,269	1,080,027
当期末残高	5,487,289	6,567,317

	前連結会計年度 (自 平成22年 4月 1日 至 平成23年 3月31日)	当連結会計年度 (自 平成23年 4月 1日 至 平成24年 3月31日)
その他の包括利益累計額		
その他有価証券評価差額金		
当期首残高	60,814	104,970
当期変動額		
株主資本以外の項目の当期変動額（純額）	44,155	2,171
当期変動額合計	44,155	2,171
当期末残高	104,970	102,799
その他の包括利益累計額合計		
当期首残高	60,814	104,970
当期変動額		
株主資本以外の項目の当期変動額（純額）	44,155	2,171
当期変動額合計	44,155	2,171
当期末残高	104,970	102,799
少数株主持分		
当期首残高	136,203	179,693
当期変動額		
株主資本以外の項目の当期変動額（純額）	43,490	131,013
当期変動額合計	43,490	131,013
当期末残高	179,693	48,680
純資産合計		
当期首残高	5,051,038	5,771,954
当期変動額		
剰余金の配当	44,169	49,607
当期純利益	627,240	1,143,891
自己株式の取得	28,983	14,255
自己株式の処分	79,182	-
株主資本以外の項目の当期変動額（純額）	87,645	133,184
当期変動額合計	720,915	946,843
当期末残高	5,771,954	6,718,797

【連結キャッシュ・フロー計算書】

(単位：千円)

	前連結会計年度 (自 平成22年 4月 1日 至 平成23年 3月31日)	当連結会計年度 (自 平成23年 4月 1日 至 平成24年 3月31日)
営業活動によるキャッシュ・フロー		
税金等調整前当期純利益	856,090	1,520,919
減価償却費	254,247	435,313
減損損失	189,259	52,408
のれん償却額	48,053	26,942
負ののれん償却額	354,391	302,641
貸倒引当金の増減額（ は減少）	146,090	245,923
賞与引当金の増減額（ は減少）	69,730	60,888
退職給付引当金の増減額（ は減少）	116,794	44,983
役員退職慰労引当金の増減額（ は減少）	120,201	273,583
工事損失引当金の増減額（ は減少）	250	250
厚生年金基金脱退損失引当金の増減額（ は減少）	-	22,347
受取利息及び受取配当金	36,398	37,254
支払利息	79,535	83,229
持分法による投資損益（ は益）	22,051	-
有形固定資産売却損益（ は益）	6,060	489
有形固定資産除却損	21,725	20,396
投資有価証券売却損益（ は益）	1,251	8,091
投資有価証券評価損益（ は益）	31,297	-
ゴルフ会員権売却損益（ は益）	-	50
ゴルフ会員権評価損	3,902	-
投資その他の資産評価損	50	-
負ののれん発生益	6,025	31,965
厚生年金基金脱退損失	-	77,031
資産除去債務会計基準の適用に伴う影響額	9,574	-
売上債権の増減額（ は増加）	1,187,512	1,654,232
たな卸資産の増減額（ は増加）	47,810	154,101
その他の流動資産の増減額（ は増加）	3,311	53,256
その他の固定資産の増減額（ は増加）	58,034	222,246
仕入債務の増減額（ は減少）	2,904,199	1,046,173
未払消費税等の増減額（ は減少）	23,674	69,490
その他の流動負債の増減額（ は減少）	36,816	214,862
その他の固定負債の増減額（ は減少）	10,487	722
小計	2,433,971	2,367,335
利息及び配当金の受取額	36,398	37,254
利息の支払額	79,819	82,304
法人税等の支払額	86,617	431,337
営業活動によるキャッシュ・フロー	2,303,934	1,890,948

	前連結会計年度 (自 平成22年 4月 1日 至 平成23年 3月31日)	当連結会計年度 (自 平成23年 4月 1日 至 平成24年 3月31日)
投資活動によるキャッシュ・フロー		
定期預金の預入による支出	45,538	41,004
定期預金の払戻による収入	33,803	223,409
短期貸付金の増減額（ は増加）	1,207	1,580
有形固定資産の取得による支出	539,674	98,413
有形固定資産の除却による支出	-	7,400
有形固定資産の売却による収入	27,652	2,005
無形固定資産の取得による支出	24,910	44,949
投資有価証券の取得による支出	29,481	43,676
投資有価証券の売却による収入	31,866	14,344
投資有価証券の償還による収入	115	50,000
連結の範囲の変更を伴う子会社株式の取得による収入	² 305,392	-
関係会社株式の取得による支出	89,856	107,601
ゴルフ会員権の売却による収入	-	100
長期貸付けによる支出	2,800	1,800
長期貸付金の回収による収入	6,313	9,329
投資不動産の取得による支出	1,768	111,372
投資不動産の売却による収入	38,394	30,000
投資活動によるキャッシュ・フロー	291,696	125,449
財務活動によるキャッシュ・フロー		
短期借入金の純増減額（ は減少）	1,455,000	1,710,000
長期借入れによる収入	2,100,000	1,640,000
長期借入金の返済による支出	1,358,773	1,821,003
社債の償還による支出	30,000	80,000
リース債務の返済による支出	47,205	70,093
自己株式の取得による支出	28,983	14,254
配当金の支払額	43,946	49,360
少数株主への配当金の支払額	3,130	885
財務活動によるキャッシュ・フロー	867,038	2,105,595
現金及び現金同等物の増減額（ は減少）	1,145,198	340,096
現金及び現金同等物の期首残高	2,749,879	3,895,078
現金及び現金同等物の期末残高	¹ 3,895,078	¹ 3,554,981

【連結財務諸表作成のための基本となる重要な事項】

1 連結の範囲に関する事項

すべての子会社を連結しております。

連結子会社の数 12社

連結子会社の名称

越智産業(株)

(株)ホームコア

(株)新建

(株)トーソー

高倉産業(株)

(株)ホームコアテクノ

丸共建材(株)

(株)ウエストハウザー

(株)松井

西日本フレーミング(株)

西日本クラフト(株)

ヨドブレ(株)

中西産業(株)は、当連結会計年度において越智産業(株)(連結子会社)に吸収合併されたため、連結の範囲から除いております。

2 持分法の適用に関する事項

関連会社がないため、該当事項はありません。

3 連結子会社の事業年度等に関する事項

連結子会社の決算日は、連結決算日と一致しております。

なお、従来、連結子会社のうち決算日が3月20日であった西日本フレーミング(株)については、同日現在の財務諸表を使用し、連結決算日との間に生じた重要な取引については、連結上必要な調整を行なっておりますが、同社が決算日を3月31日に変更したことに伴い、当連結会計年度は平成23年3月21日から平成24年3月31日までを連結しております。

4 会計処理基準に関する事項

(1) 重要な資産の評価基準及び評価方法

有価証券

その他有価証券

時価のあるもの

連結会計年度末日の市場価格等に基づく時価法

(評価差額は、全部純資産直入法により処理し、売却原価は、移動平均法により算定)

時価のないもの

移動平均法による原価法

たな卸資産

通常の販売目的で保有するたな卸資産

貸借対照表価額については収益性の低下に基づく簿価切下げの方法によっております。

a 商品

主として移動平均法による原価法

b 未成工事支出金

個別法による原価法

(2) 重要な減価償却資産の減価償却の方法

有形固定資産(リース資産を除く)

主として定率法

主な耐用年数

建物及び構築物 3～50年

機械装置及び運搬具 2～20年

無形固定資産(リース資産を除く)

定額法

なお、ソフトウェア(自社利用分)については、社内における利用可能期間(5年)に基づく定額法によっております。

リース資産

所有権移転外ファイナンス・リース取引に係るリース資産

リース期間を耐用年数とし、残存価額を零とする定額法

なお、所有権移転外ファイナンス・リース取引のうち、リース取引開始日が平成20年3月31日以前のリース取引については、通常の賃貸借取引に係る方法に準じた会計処理によっております。

投資不動産

定率法

主な耐用年数 4～50年

(3) 重要な引当金の計上基準

貸倒引当金

a 一般債権

債権の貸倒れによる損失に備えるため、貸倒実績率により回収不能見込額を計上しております。

b 貸倒懸念債権及び破産更生債権等

債権の貸倒れによる損失に備えるため、個別に回収可能性を検討し、回収不能見込額を計上しております。

賞与引当金

従業員の賞与の支給に備えるため、支給見込額に基づき計上しております。

退職給付引当金

従業員の退職給付に備えるため、当連結会計年度末における退職給付債務及び年金資産の見込額に基づき、当連結会計年度末において発生していると認められる額を計上しております。

数理計算上の差異は、各連結会計年度の発生時における従業員の平均残存勤務期間以内の一定の年数(10年)による定額法により按分した額をそれぞれ発生の翌連結会計年度から損益処理することとしております。

役員退職慰労引当金

役員の退職慰労金の支出に備えるため、役員退職慰労金規定に基づく連結会計年度末要支給額を計上しております。

厚生年金基金脱退損失引当金

厚生年金基金脱退に伴い発生する損失に備えるため、特別掛金の見込額を計上しております。

(追加情報)

丸共建材(株)(連結子会社)は、平成24年3月22日開催の取締役会において、同社が加入する全国板硝子商厚生年金基金からの脱退を決議しており、脱退時の特別掛金見込額を引当計上することといたしました。

(4) 重要な収益及び費用の計上基準

完成工事高及び完成工事原価の計上基準

完成工事高の計上は、当連結会計年度末までの進捗部分について成果の確実性が認められる工事については工事進行基準(工事の進捗率の見積りは原価比例法)を、その他の工事については工事完成基準を適用しております。

(5) のれんの償却方法及び償却期間

のれん及び負ののれんは、発生年度以降5年間で均等償却しております。

平成22年4月1日以降に発生した負ののれんは、当該負ののれんが生じた連結会計年度の利益として処理しております。

(6) 連結キャッシュ・フロー計算書における資金の範囲

手許現金、随時引出し可能な預金及び容易に換金可能であり、かつ、価値の変動について僅少なりスクシカ負わない取得日から3ヶ月以内に償還期限の到来する短期投資からなっております。

(7) その他連結財務諸表作成のための重要な事項

消費税等の会計処理

税抜方式によっております。

【会計方針の変更】

当連結会計年度より、「1株当たり当期純利益に関する会計基準」(企業会計基準第2号 平成22年6月30日)、「1株当たり当期純利益に関する会計基準の適用指針」(企業会計基準適用指針第4号 平成22年6月30日公表分)及び「1株当たり当期純利益に関する実務上の取扱い」(実務対応報告第9号 平成22年6月30日)を適用しております。

当連結会計年度において株式分割を行ないましたが、前連結会計年度の期首に当該株式分割が行なわれたと仮定し、1株当たり純資産額、1株当たり当期純利益金額及び潜在株式調整後1株当たり当期純利益金額を算定しております。

なお、1株当たり情報に与える影響は当該箇所に記載しております。

【表示方法の変更】

前連結会計年度において、「投資その他の資産」の「その他」に含めておりました「投資不動産」は、金額的重要性が増したため、当連結会計年度より独立掲記することとしております。この表示方法の変更を反映させるため、前連結会計年度の連結財務諸表の組替えを行なっております。

この結果、前連結会計年度の連結貸借対照表において、「投資その他の資産」の「その他」に表示しておりました2,155,261千円は、「投資不動産」1,662,553千円、「その他」492,707千円として組み替えております。

【追加情報】

当連結会計年度の期首以後に行なわれる会計上の変更及び過去の誤謬の訂正より、「会計上の変更及び誤謬の訂正に関する会計基準」(企業会計基準第24号 平成21年12月4日)及び「会計上の変更及び誤謬の訂正に関する会計基準の適用指針」(企業会計基準適用指針第24号 平成21年12月4日)を適用しております。

【注記事項】

(連結貸借対照表関係)

1 有形固定資産及び投資不動産の減価償却累計額

	前連結会計年度 (平成23年3月31日)	当連結会計年度 (平成24年3月31日)
有形固定資産	3,903,504千円	4,228,088千円
投資不動産	353,197千円	317,922千円

2 受取手形裏書譲渡高

	前連結会計年度 (平成23年3月31日)	当連結会計年度 (平成24年3月31日)
受取手形裏書譲渡高	2,842千円	1,583千円

3 のれん及び負ののれんの表示

のれん及び負ののれんは、相殺表示しております。相殺前の金額は次のとおりであります。

	前連結会計年度 (平成23年3月31日)	当連結会計年度 (平成24年3月31日)
負ののれん	718,769千円	416,128千円
のれん	43,637千円	16,695千円
差引	675,131千円	399,433千円

4 連結会計年度末日満期手形

前連結会計年度(平成23年3月31日)

連結子会社である西日本フレーミング(株)の決算日(3月20日)は金融機関の休日ではありますが、満期日に決済が行なわれたものとして処理しております。連結会計年度末日残高から除かれている連結会計年度末日満期手形は、次のとおりであります。

受取手形 2,445千円

当連結会計年度(平成24年3月31日)

当連結会計年度末日は金融機関の休日ではありますが、満期日に決済が行なわれたものとして処理しております。連結会計年度末日残高から除かれている連結会計年度末日満期手形は、次のとおりであります。

受取手形 1,016,258千円

支払手形 1,369,266千円

5 担保に供している資産及び担保に係る債務

(1) 担保に供している資産

	前連結会計年度 (平成23年3月31日)	当連結会計年度 (平成24年3月31日)
建物及び構築物	297,540千円	
機械装置及び運搬具	54,199千円	
土地	267,992千円	
計	619,733千円	

(2) 担保に係る債務

	前連結会計年度 (平成23年3月31日)	当連結会計年度 (平成24年3月31日)
短期借入金	159,940千円	
長期借入金	473,140千円	
計	633,080千円	

(連結損益計算書関係)

1 通常の販売目的で保有するたな卸資産の収益性の低下による簿価切下額

	前連結会計年度 (自 平成22年4月1日 至 平成23年3月31日)	当連結会計年度 (自 平成23年4月1日 至 平成24年3月31日)
売上原価	2,597千円	1,858千円

2 固定資産売却益の内容は、次のとおりであります。

	前連結会計年度 (自 平成22年4月1日 至 平成23年3月31日)	当連結会計年度 (自 平成23年4月1日 至 平成24年3月31日)
機械装置及び運搬具	3,607千円	620千円
投資不動産	4,089千円	
計	7,696千円	620千円

3 固定資産売却損の内容は、次のとおりであります。

	前連結会計年度 (自 平成22年4月1日 至 平成23年3月31日)	当連結会計年度 (自 平成23年4月1日 至 平成24年3月31日)
機械装置及び運搬具	1,636千円	131千円

4 固定資産除却損の内容は、次のとおりであります。

	前連結会計年度 (自 平成22年4月1日 至 平成23年3月31日)	当連結会計年度 (自 平成23年4月1日 至 平成24年3月31日)
建物及び構築物	20,425千円	6,878千円
機械装置及び運搬具	338千円	902千円
その他 (工具、器具及び備品、 ソフトウェア)	340千円	814千円
投資不動産	620千円	11,801千円
計	21,725千円	20,396千円

5 減損損失

前連結会計年度(自 平成22年4月1日 至 平成23年3月31日)

当社グループは、以下の資産グループについて減損損失を計上しております。

場所	鹿児島県鹿児島市(越智産業株)、愛知県愛西市(中西産業株)
用途	事業用資産
種類	建物及び構築物、機械装置及び運搬具、工具、器具及び備品、ソフトウェア、電話加入権
場所	鹿児島県鹿児島市、島根県浜田市、大分県大分市(全て越智産業株)
用途	賃貸用資産
種類	投資不動産
場所	神戸市兵庫区(越智産業株)
用途	遊休資産
種類	投資不動産

当社グループは、事業用資産については各事業所単位で、賃貸用不動産及び遊休資産については各物件単位で、本社設備等の共用資産及びのれんについてはより大きな単位でグルーピングしております。

事業用資産については、営業損益が悪化し短期的な業績回復が見込まれないことにより、賃貸用資産については、市場価格の下落により、また、遊休資産については、用途変更により、帳簿価額を回収可能価額まで減額し、当該減少額189,259千円を減損損失として特別損失に計上しております。

減損損失の内訳は、建物及び構築物10,868千円、投資不動産176,910千円、その他1,481千円であります。

なお、当資産グループの回収可能価額は、正味売却価額により測定し、鑑定評価額等をもとに算出し評価しております。

当連結会計年度(自 平成23年4月1日 至 平成24年3月31日)

当社グループは、以下の資産グループについて減損損失を計上しております。

場所	滋賀県大津市(越智産業株)、東京都品川区(株松井)
用途	事業用資産
種類	建物及び構築物、工具、器具及び備品、リース資産、長期前払費用
場所	鹿児島県鹿児島市(越智産業株)
用途	貸貸用資産
種類	投資不動産
場所	鹿児島県霧島市(越智産業株)、香川県高松市(高倉産業株)
用途	遊休資産
種類	投資不動産

当社グループは、事業用資産については各事業所単位で、貸貸用不動産及び遊休資産については各物件単位で、本社設備等の共用資産及びのれんについてはより大きな単位でグルーピングしております。

事業用資産については、営業損益が悪化し短期的な業績回復が見込まれないことにより、貸貸用資産については、用途変更により、また、遊休資産については、市場価格の下落により、帳簿価額を回収可能価額まで減額し、当該減少額52,408千円を減損損失として特別損失に計上しております。

減損損失の内訳は、建物及び構築物238千円、投資不動産49,524千円、その他2,646千円であります。

なお、当資産グループの回収可能価額は、正味売却価額により測定し、鑑定評価額等をもとに算出し評価しております。

(連結包括利益計算書関係)

当連結会計年度(自 平成23年4月1日 至 平成24年3月31日)

1 その他の包括利益に係る組替調整額及び税効果額

その他有価証券評価差額金	
当期発生額	7,957千円
組替調整額	8,091千円
税効果調整前	16,049千円
税効果額	13,752千円
その他有価証券評価差額金	2,296千円
その他の包括利益合計	2,296千円

(連結株主資本等変動計算書関係)

前連結会計年度(自 平成22年4月1日 至 平成23年3月31日)

1 発行済株式に関する事項

株式の種類	当連結会計年度期首	増加	減少	当連結会計年度末
普通株式(株)	5,041,100			5,041,100

(注) 当社は平成22年10月1日付で単独株式移転により越智産業㈱の完全親会社として設立されたため、当連結会計年度期首の株式数は越智産業㈱の株式数であります。

2 自己株式に関する事項

株式の種類	当連結会計年度期首	増加	減少	当連結会計年度末
普通株式(株)	133,406	42,295	95,400	80,301

(注) 当社は平成22年10月1日付で単独株式移転により越智産業㈱の完全親会社として設立されたため、当連結会計年度期首の株式数は越智産業㈱の株式数であります。

(変動事由の概要)

増加数の内訳は、次のとおりであります。

市場買付による自己株式の取得による増加	42,200株
単元未満株式の買取りによる増加	95株

減少数の内訳は、次のとおりであります。

株式交換による減少	95,400株
-----------	---------

3 新株予約権等に関する事項

該当事項はありません。

4 配当に関する事項

(1) 配当金支払額

決議	株式の種類	配当金の総額 (千円)	1株当たり配当額 (円)	基準日	効力発生日
平成22年5月21日 取締役会	普通株式	44,169	9	平成22年3月31日	平成22年6月15日

(2) 基準日が当連結会計年度に属する配当のうち、配当の効力発生日が翌連結会計年度となるもの

決議	株式の種類	配当の原資	配当金の総額 (千円)	1株当たり 配当額(円)	基準日	効力発生日
平成23年5月23日 取締役会	普通株式	利益剰余金	49,607	10	平成23年3月31日	平成23年6月15日

当連結会計年度(自 平成23年4月1日 至 平成24年3月31日)

1 発行済株式に関する事項

株式の種類	当連結会計年度期首	増加	減少	当連結会計年度末
普通株式(株)	5,041,100	1,008,220		6,049,320

(変動事由の概要)

増加数の内訳は、次のとおりであります。

株式分割による増加	1,008,220株
-----------	------------

2 自己株式に関する事項

株式の種類	当連結会計年度期首	増加	減少	当連結会計年度末
普通株式(株)	80,301	34,102		114,403

(変動事由の概要)

増加数の内訳は、次のとおりであります。

市場買付による自己株式の取得による増加 16,700株

株式分割による増加 17,169株

単元未満株式の買取りによる増加 233株

3 新株予約権等に関する事項

該当事項はありません。

4 配当に関する事項

(1) 配当金支払額

決議	株式の種類	配当金の総額 (千円)	1株当たり配当額 (円)	基準日	効力発生日
平成23年5月23日 取締役会	普通株式	49,607	10	平成23年3月31日	平成23年6月15日

(2) 基準日が当連結会計年度に属する配当のうち、配当の効力発生日が翌連結会計年度となるもの

決議	株式の種類	配当の原資	配当金の総額 (千円)	1株当たり 配当額(円)	基準日	効力発生日
平成24年5月21日 取締役会	普通株式	利益剰余金	53,414	9	平成24年3月31日	平成24年6月13日

(連結キャッシュ・フロー計算書関係)

1 現金及び現金同等物の期末残高と連結貸借対照表に掲記されている科目の金額との関係

	前連結会計年度 (自 平成22年4月1日 至 平成23年3月31日)	当連結会計年度 (自 平成23年4月1日 至 平成24年3月31日)
現金及び預金勘定	4,078,482千円	3,555,981千円
預入期間が3ヶ月を超える 定期預金	183,404千円	1,000千円
現金及び現金同等物	3,895,078千円	3,554,981千円

2 株式の取得により新たに連結子会社となった会社の資産及び負債の主な内訳

前連結会計年度(自 平成22年4月1日 至 平成23年3月31日)

株式の取得により新たにヨドプレ(株)を連結したことに伴う連結開始時の資産及び負債の内訳ならびに株式の取得価額と取得による収入(純額)との関係は次のとおりであります。

流動資産	1,783,553千円
固定資産	1,506,149千円
のれん	7,127千円
流動負債	1,443,005千円
固定負債	1,341,548千円
関係会社株式	111,907千円
少数株主持分	135,569千円
株式の取得価額	264,798千円
現金及び現金同等物	570,190千円
差引：連結の範囲の変更を伴う子会社株式の取得による収入	305,392千円

当連結会計年度(自 平成23年4月1日 至 平成24年3月31日)

該当事項はありません。

(リース取引関係)

ファイナンス・リース取引(借主側)

所有権移転外ファイナンス・リース取引

リース資産の内容

有形固定資産

主として、プレカット加工システム(機械装置及び運搬具)であります。

無形固定資産

ソフトウェアであります。

リース資産の減価償却の方法

連結財務諸表作成のための基本となる重要な事項「4 会計処理基準に関する事項 (2) 重要な減価償却資産の減価償却の方法」に記載のとおりであります。

なお、所有権移転外ファイナンス・リース取引のうち、リース取引開始日が平成20年3月31日以前のリース取引については、通常の賃貸借取引に係る方法に準じた会計処理によっており、その内容は次のとおりであります。

リース物件の取得価額相当額、減価償却累計額相当額及び期末残高相当額

前連結会計年度(平成23年3月31日)

	機械装置及び運搬具	その他 (工具、器具及び備品)	合計
取得価額相当額	57,700千円	85,397千円	143,097千円
減価償却累計額相当額	51,246千円	78,470千円	129,717千円
期末残高相当額	6,453千円	6,926千円	13,380千円

当連結会計年度(平成24年3月31日)

	機械装置及び運搬具	その他 (工具、器具及び備品)	合計
取得価額相当額	51,984千円	27,215千円	79,200千円
減価償却累計額相当額	49,915千円	25,572千円	75,487千円
期末残高相当額	2,069千円	1,643千円	3,713千円

未経過リース料期末残高相当額

	前連結会計年度 (平成23年3月31日)	当連結会計年度 (平成24年3月31日)
1年以内	23,067千円	9,403千円
1年超	11,895千円	2,491千円
合計	34,962千円	11,895千円

支払リース料、減価償却費相当額及び支払利息相当額

	前連結会計年度 (自平成22年4月1日 至平成23年3月31日)	当連結会計年度 (自平成23年4月1日 至平成24年3月31日)
支払リース料	35,692千円	23,140千円
減価償却費相当額	18,864千円	10,006千円
支払利息相当額	1,256千円	609千円

減価償却費相当額及び利息相当額の算定方法

減価償却費相当額の算定方法

リース期間を耐用年数とし、残存価額を10%として計算した定率法による減価償却費相当額に10/9を乗じた額を減価償却費相当額としております。

利息相当額の算定方法

リース料総額とリース物件の取得価額相当額との差額を利息相当額とし、各期への配分方法については、利息法によっております。

(減損損失について)

前連結会計年度(自平成22年4月1日至平成23年3月31日)

該当事項はありません。

当連結会計年度(自平成23年4月1日至平成24年3月31日)

リース資産に配分された減損損失は、956千円であります。

(金融商品関係)

1 金融商品の状況に関する事項

(1) 金融商品に対する取組方針

当社グループは、資金運用については安全性及び流動性の高い預金等に限定して行っており、資金調達については、運転資金、設備投資資金及びM & A資金ともに金融機関からの借入(当座借越・証書借入)を基本として行っております。

なお、為替変動リスク等に伴うデリバティブは行なわない方針であります。

(2) 金融商品の内容及びそのリスク

営業債権である受取手形及び売掛金は、顧客の信用リスクを有しております。投資有価証券は、主として業務上の関係を有する取引先(得意先、仕入先、金融機関等)の発行する株式であり、市場価格の変動リスクを有しております。

営業債務である支払手形及び買掛金は、主として3ヶ月以内に支払期日が到来します。借入金は運転資金(主として短期)、設備投資資金及びM & A資金(長期)に必要な資金の調達を目的としたものであり、金利変動リスクを有しております。

(3) 金融商品に係るリスク管理体制

信用リスク(取引先の契約不履行等に係るリスク)の管理

当社グループは、与信管理規則に従い取引先ごとの回収期日管理及び債権残高管理を行なうとともに、財務状況の悪化等による回収懸念の早期把握や軽減を図っております。

市場リスク(為替や金利等の変動リスク)の管理

投資有価証券の市場価格の変動リスクに関しては、定期的に時価や発行体の財務状況等を把握し、保有状況の見直しを行っております。借入金の金利変動リスクに関しては、短期借入金については市場金利の動向を常に注視し、借入期間の決定を行ない、また、長期借入金については金利の固定(主として5年)を実施することにより管理しております。

資金調達に係る流動性リスク(支払期日に支払いを実行できなくなるリスク)の管理

適時に資金繰計画を作成・更新するとともに、手元の流動性の維持等により管理しております。

(4) 金融商品の時価等に関する事項についての補足説明

金融商品の時価には、市場価格に基づく価額のほか、市場価格がない場合には合理的に算定された価額が含まれております。当該価額の算定においては変動要因を織り込んでいるため、異なる前提条件等を採用することにより、当該価額が変動することもあります。

2 金融商品の時価等に関する事項

連結貸借対照表計上額、時価及びこれらの差額については、次のとおりであります。なお、時価を把握することが極めて困難と認められるものは、次表には含めておりません((注) 2をご参照ください。)

前連結会計年度(平成23年3月31日)

	連結貸借対照表計上額 (千円)	時価(千円)	差額(千円)
(1) 現金及び預金	4,078,482	4,078,482	
(2) 受取手形及び売掛金	20,629,240	20,629,240	
(3) 投資有価証券 その他有価証券	917,346	917,346	
資産計	25,625,069	25,625,069	
(1) 支払手形及び買掛金	21,975,867	21,975,867	
(2) 短期借入金	5,298,373	5,298,699	326
(3) 長期借入金	3,323,707	3,329,655	5,948
負債計	30,597,947	30,604,221	6,274

当連結会計年度(平成24年3月31日)

	連結貸借対照表計上額 (千円)	時価(千円)	差額(千円)
(1) 現金及び預金	3,555,981	3,555,981	
(2) 受取手形及び売掛金	19,100,898	19,100,898	
(3) 投資有価証券 その他有価証券	887,931	887,931	
資産計	23,544,811	23,544,811	
(1) 支払手形及び買掛金	20,929,693	20,929,693	
(2) 短期借入金	3,528,530	3,529,383	853
(3) 長期借入金	3,202,547	3,220,330	17,783
負債計	27,660,770	27,679,407	18,636

(注) 1 金融商品の時価の算定方法及び有価証券に関する事項

資産

(1) 現金及び預金、(2) 受取手形及び売掛金

これらは短期間で決済されるため、時価は帳簿価額にほぼ等しいことから、当該帳簿価額によっております。

(3) 投資有価証券

時価については、株式及び債券は取引所の価格によっており、投資信託については、公表されている基準価格によっております。

また、保有目的ごとの有価証券に関する注記事項については、「有価証券関係」注記をご参照ください。

負債

(1) 支払手形及び買掛金

これらは短期間で決済されるため、時価は帳簿価額にほぼ等しいことから、当該帳簿価額によっております。

(2) 短期借入金

一年内に返済予定の長期借入金うち、変動金利によるものは、短期間で市場金利を反映し、また、信用状態は資金調達後大きく異なっていないため、時価は帳簿価額にほぼ等しいことから、当該帳簿価額によっており、固定金利によるものは、元利金の合計額を同様の新規借入を行なった場合に想定される利率で割り引いて算定する方法によっております。それ以外の短期借入金の時価については、短期間で決済されるため、時価は帳簿価額にほぼ等しいことから、当該帳簿価額によっております。

(3) 長期借入金

長期借入金のうち、変動金利によるものは、短期間で市場を反映し、また、信用状態は資金調達後大きく異なっていないため、時価は帳簿価額にほぼ等しいことから、当該帳簿価額によっており、固定金利によるものは、元利金の合計額を同様の新規借入を行なった場合に想定される利率で割り引いて算定する方法によっております。

2 時価を把握することが極めて困難と認められる金融商品の連結貸借対照表計上額

(単位：千円)

区分	前連結会計年度 (平成23年3月31日)	当連結会計年度 (平成24年3月31日)
非上場株式	33,747	32,327

上記については、市場価格がなく、かつ将来キャッシュ・フローを見積ることなどができず、時価を把握することが極めて困難と認められるため、「(3) 投資有価証券 その他有価証券」には含めておりません。

3 金銭債権及び満期のある有価証券の連結決算日後の償還予定額

前連結会計年度(平成23年3月31日)

	1年以内 (千円)	1年超 5年以内 (千円)	5年超 10年以内 (千円)	10年超 (千円)
現金及び預金	4,078,482			
受取手形及び売掛金	20,629,240			
投資有価証券				
その他有価証券のうち満期があるもの(社債)			50,000	
その他有価証券のうち満期があるもの(その他)				50,000
合計	24,707,722		50,000	50,000

当連結会計年度(平成24年3月31日)

	1年以内 (千円)	1年超 5年以内 (千円)	5年超 10年以内 (千円)	10年超 (千円)
現金及び預金	3,555,981			
受取手形及び売掛金	19,100,898			
投資有価証券				
その他有価証券のうち満期があるもの(社債)			25,000	
その他有価証券のうち満期があるもの(その他)				50,000
合計	22,656,880		25,000	50,000

4 長期借入金の連結決算日後の返済予定額

前連結会計年度(平成23年3月31日)

	1年超2年以内 (千円)	2年超3年以内 (千円)	3年超4年以内 (千円)	4年超5年以内 (千円)	5年超 (千円)
長期借入金	1,194,110	962,176	736,072	349,529	81,820

当連結会計年度(平成24年3月31日)

	1年超2年以内 (千円)	2年超3年以内 (千円)	3年超4年以内 (千円)	4年超5年以内 (千円)	5年超 (千円)
長期借入金	1,286,155	1,025,628	633,484	224,480	32,800

(有価証券関係)

1 その他有価証券

前連結会計年度(平成23年3月31日)

区分	連結貸借対照表計上額 (千円)	取得原価(千円)	差額(千円)
連結貸借対照表計上額が取得原価を超えるもの			
株式	577,938	360,509	217,428
債券	50,737	50,000	737
小計	628,675	410,509	218,166
連結貸借対照表計上額が取得原価を超えないもの			
株式	261,451	300,897	39,446
その他	27,218	27,218	
小計	288,670	328,116	39,446
合計	917,346	738,625	178,720

(注) 1 表中の「連結貸借対照表計上額」は減損処理後の帳簿価額であります。なお、当連結会計年度において減損処理を行ない、投資有価証券評価損31,297千円を計上しております。

2 非上場株式(連結貸借対照表計上額33,747千円)については、市場価格がなく、かつ将来キャッシュ・フローを見積ることなどができず、時価を把握することが極めて困難と認められるため、上表には含めておりません。

当連結会計年度(平成24年3月31日)

区分	連結貸借対照表計上額 (千円)	取得原価(千円)	差額(千円)
連結貸借対照表計上額が取得原価を超えるもの			
株式	644,368	438,008	206,359
その他	29,041	26,428	2,612
小計	673,409	464,437	208,971
連結貸借対照表計上額が取得原価を超えないもの			
株式	189,814	226,518	36,703
債券	24,707	25,000	292
小計	214,521	251,518	36,996
合計	887,931	715,955	171,975

(注) 非上場株式(連結貸借対照表計上額32,327千円)については、市場価格がなく、かつ将来キャッシュ・フローを見積ることなどができず、時価を把握することが極めて困難と認められるため、上表には含めておりません。

2 連結会計年度中に売却したその他有価証券

前連結会計年度(自 平成22年4月1日 至 平成23年3月31日)

区分	売却額(千円)	売却益の合計(千円)	売却損の合計(千円)
株式	6,435		10
その他	25,431	1,261	
合計	31,866	1,261	10

当連結会計年度(自 平成23年4月1日 至 平成24年3月31日)

区分	売却額(千円)	売却益の合計(千円)	売却損の合計(千円)
株式	14,344	8,713	621

[次へ](#)

(デリバティブ取引関係)

当社グループは、デリバティブ取引を利用していないため、該当事項はありません。

(退職給付関係)

1 採用している退職給付制度の概要

親会社及び一部の子会社は、退職給付制度を採用しておりません。また、一部の子会社は、退職金規定に基づく退職一時金及び確定給付企業年金制度、中小企業退職金共済制度による退職給付制度を採用しております。

2 退職給付債務に関する事項

	前連結会計年度 (平成23年3月31日)	当連結会計年度 (平成24年3月31日)
退職給付債務	1,000,756千円	816,063千円
年金資産	536,685千円	399,115千円
未積立退職給付債務	464,070千円	416,948千円
未認識数理計算上の差異	63,453千円	61,314千円
退職給付引当金	400,617千円	355,633千円

(注) 一部の子会社は、退職給付債務の算定にあたり、簡便法を採用しております。

3 退職給付費用に関する事項

	前連結会計年度 (自平成22年4月1日 至平成23年3月31日)	当連結会計年度 (自平成23年4月1日 至平成24年3月31日)
勤務費用	96,566千円	115,329千円
利息費用	13,621千円	13,400千円
期待運用収益	6,699千円	6,809千円
数理計算上の差異の費用処理額	23,215千円	15,582千円
退職給付費用	126,704千円	137,503千円

(注) 簡便法を採用している子会社の退職給付費用は、「勤務費用」に計上しております。

4 退職給付債務等の計算の基礎に関する事項

退職給付見込額の期間配分方法

期間定額基準

割引率

前連結会計年度 (自平成22年4月1日 至平成23年3月31日)	当連結会計年度 (自平成23年4月1日 至平成24年3月31日)
2.00%	2.00%

期待運用収益率

前連結会計年度 (自平成22年4月1日 至平成23年3月31日)	当連結会計年度 (自平成23年4月1日 至平成24年3月31日)
2.00%	2.00%

数理計算上の差異の処理年数

10年(各連結会計年度の発生時における従業員の平均残存勤務期間以内の一定の年数による按分額をそれぞれ発生の翌連結会計年度から費用処理する方法)

(税効果会計関係)

1 繰延税金資産及び繰延税金負債の発生の主な原因別の内訳

	前連結会計年度 (平成23年3月31日)	当連結会計年度 (平成24年3月31日)
繰延税金資産(流動)		
賞与引当金	109,606千円	128,914千円
貸倒引当金	42,137千円	16,199千円
未払事業税	19,117千円	3,040千円
未払事業所税	7,718千円	9,531千円
未払社会保険料	14,912千円	18,303千円
たな卸資産評価損	6,521千円	3,902千円
繰越欠損金	14,930千円	21,893千円
その他	20,123千円	34,131千円
繰延税金資産(流動)小計	235,068千円	235,916千円
評価性引当額	62,843千円	49,897千円
繰延税金資産(流動)合計	172,224千円	186,019千円
繰延税金負債(流動)との相殺額		
繰延税金資産(流動)の純額	172,224千円	186,019千円
繰延税金資産(固定)		
貸倒引当金	46,988千円	3,317千円
退職給付引当金	159,416千円	125,673千円
役員退職慰労引当金	180,225千円	63,809千円
有形固定資産等	80,753千円	55,111千円
有価証券評価損	19,899千円	16,428千円
子会社株式評価損	45,288千円	41,140千円
ゴルフ会員権評価損	12,189千円	7,458千円
減損損失	155,322千円	144,313千円
繰越欠損金	333,108千円	162,603千円
その他	5,014千円	15,801千円
繰延税金資産(固定)小計	1,038,208千円	635,658千円
評価性引当額	574,400千円	416,660千円
繰延税金資産(固定)合計	463,808千円	218,997千円
繰延税金負債(固定)との相殺額		
繰延税金資産(固定)の純額	176,196千円	42,263千円
繰延税金負債(固定)		
固定資産圧縮記帳積立金	74,714千円	67,037千円
その他有価証券評価差額金	80,499千円	65,957千円
全面時価評価法による評価差額	496,511千円	451,485千円
繰延譲渡利益(グループ内譲渡益繰延)	35,209千円	31,985千円
その他	8,803千円	7,507千円
繰延税金負債(固定)合計	695,738千円	623,972千円
繰延税金資産(固定)との相殺額		
繰延税金負債(固定)の純額	408,126千円	447,238千円
差引：繰延税金負債純額	59,705千円	218,955千円

2 法定実効税率と税効果会計適用後の法人税等の負担率との差異の原因となった主な項目別の内訳

	前連結会計年度 (平成23年3月31日)	当連結会計年度 (平成24年3月31日)
法定実効税率	40.4%	40.4%
交際費等永久に損金に算入されない項目	2.4%	1.2%
受取配当金等永久に益金に算入されない項目	4.3%	8.0%
住民税均等割	3.2%	0.9%
評価性引当額	14.1%	8.1%
税率変更による期末繰延税金資産及び繰延税金負債の減額修正		2.1%
その他	0.9%	0.1%
税効果会計適用後の法人税等の負担率	26.7%	24.2%

3 法定実効税率の変更による繰延税金資産及び繰延税金負債の金額の修正

経済社会の構造の変化に対応した税制の構築を図るための所得税法等の一部を改正する法律及び東日本大震災からの復興のための施策を実施するために必要な財源の確保に関する特別措置法が平成23年12月2日に公布されたことに伴い、当連結会計年度の繰延税金資産及び繰延税金負債の計算(ただし、平成24年4月1日以降解消されるものに限る)に使用した法定実効税率は、前連結会計年度の40.4%から、回収または支払が見込まれる期間が平成24年4月1日から平成27年3月31日までのものは37.7%、平成27年4月1日以降のものについては35.3%にそれぞれ変更されております。

その結果、繰延税金資産(流動)の金額が6,377千円、繰延税金資産(固定)の金額が3,017千円、繰延税金負債の金額が47,587千円、法人税等調整額が31,543千円それぞれ減少し、その他有価証券評価差額金が6,649千円増加しております。

(企業結合等関係)

共通支配下の取引等

1 取引の概要

(1) 結合当事企業の名称及び事業の内容

企業の名称 ヨドプレ(株)

事業の内容 木材加工(木造軸組工法プレカット、各種金物工法プレカット)

(2) 企業結合日

平成23年7月29日

(3) 企業結合の法的形式

株式取得

(4) 企業結合後企業の名称

変更ありません。

(5) その他取引の概要に関する事項

ヨドプレ(株)は既に当社の子会社であります。株式の追加取得により同社を完全子会社とすることにより、業容及び収益力の拡大を図ることを目的としております。

2 実施した会計処理の概要

「企業結合に関する会計基準」(企業会計基準第21号 平成20年12月26日)及び「企業結合会計基準及び事業分離等会計基準に関する適用指針」(企業会計基準適用指針第10号 平成20年12月26日)に基づき、共通支配下の取引として処理しております。

3 子会社株式の追加取得に関する事項

(1) 取得原価及びその内訳

現金及び預金	107,601千円
取得に直接要した支出	
合計	107,601千円

(2) 負ののれん発生益の金額及び発生原因

負ののれん発生益の金額	31,965千円
発生原因	追加取得した子会社株式の取得原価と、減少する少数株主持分との差額を負ののれん発生益として計上しております。

(資産除去債務関係)

資産除去債務の総額に重要性が乏しいため、記載を省略しております。

(賃貸等不動産関係)

当社及び一部の連結子会社では、大阪府その他の地域において、賃貸用オフィスビル、賃貸住宅等(土地を含む。)を所有しております。

平成23年3月期における当該賃貸等不動産に関する賃貸損益は41,449千円(賃貸収益は営業外収益に、賃貸費用は営業外費用に計上)、減損損失は176,910千円(特別損失に計上)であります。

平成24年3月期における当該賃貸等不動産に関する賃貸損益は36,766千円(賃貸収益は営業外収益に、賃貸費用は営業外費用に計上)、減損損失は49,524千円(特別損失に計上)であります。

また、当該賃貸等不動産の連結貸借対照表計上額、期中増減額及び時価は以下のとおりであります。

		前連結会計年度 (自平成22年4月1日 至平成23年3月31日)	当連結会計年度 (自平成23年4月1日 至平成24年3月31日)
連結貸借対照表計上額	期首残高	1,677,026千円	1,662,553千円
	期中増減額	14,473千円	279,932千円
	期末残高	1,662,553千円	1,942,485千円
期末時価		1,566,054千円	1,805,752千円

(注) 1 連結貸借対照表計上額は、取得原価から減価償却累計額を控除した金額であります。

2 期中増減額のうち、前連結会計年度の主な増加は、事業用不動産から賃貸用不動産への振替(254,883千円)であり、減少は減損損失(163,210千円)、賃貸用不動産から事業用不動産への振替(61,584千円)、不動産売却(34,304千円)であります。

当連結会計年度の主な増加は、事業用不動産から賃貸用不動産への振替(257,879千円)、不動産取得(81,167千円)であり、減少は、賃貸用不動産から事業用不動産への振替(21,656千円)、減損損失(18,345千円)であります。

3 期末の時価は、主として「不動産鑑定評価基準」に基づいて自社で算出した金額(指標等を用いて調整を行なったものを含む。)であります。

(セグメント情報等)

【セグメント情報】

1 報告セグメントの概要

当社グループの報告セグメントは、当社グループの構成単位のうち分離された財務情報が入手可能であり、取締役会が経営資源の配分の決定及び業績を評価するために、定期的に検討を行なう対象となっているものであります。

当社グループは、国内において「建材住設販売」、「生活用品販売」及び「木材加工」の三事業に取り組んでおり、当該三事業を報告セグメントとしております。

「建材住設販売」は、主に国内の建材メーカー、代理店、商社より仕入れた住宅関連資材等を国内の建材・材木販売店、ハウスメーカー、ゼネコン、工務店、ホームセンター等に販売しており、当社グループの業績の大半を占めているコア事業であります。

「生活用品販売」は、日常生活に必要な暖房機器をはじめとした商品を、主に国内メーカー、代理店等から仕入れ、総合スーパー、ホームセンター、ドラッグストア等に販売しており、現在は北海道、東北地区に加え、新たに関東地区にも進出し事業を展開しております。

「木材加工」は、主に国内のメーカー、代理店、商社より建材等を仕入れ、木造住宅を中心とした構造躯体の加工組立販売を行ない、他社との差別化が図れる事業として取り組んでおります。

2 報告セグメントごとの売上高、利益または損失、資産、負債その他の項目の金額の算定方法

報告されている事業セグメントの会計処理の方法は、「連結財務諸表作成のための基本となる重要な事項」における記載と同一であります。

セグメント間の内部収益及び振替高は市場実勢価格に基づいております。

3 報告セグメントごとの売上高、利益または損失、資産、負債その他の項目の金額に関する情報

前連結会計年度(自 平成22年4月1日 至 平成23年3月31日)

(単位：千円)

	報告セグメント				調整額 (注) 1	連結財務諸表 計上額 (注) 2
	建材住設 販売	生活用品 販売	木材加工	計		
売上高						
外部顧客への売上高	61,545,426	7,079,471	4,848,381	73,473,279		73,473,279
セグメント間の内部 売上高または振替高	151,633	926	30,141	182,701	182,701	
計	61,697,060	7,080,398	4,878,522	73,655,981	182,701	73,473,279
セグメント利益	667,538	12,789	71,577	751,905	149,560	602,344
セグメント資産	29,157,090	3,648,652	5,371,451	38,177,194	1,881,800	40,058,995
その他の項目						
減価償却費	93,984	15,284	119,212	228,481	5,206	233,687
有形固定資産及び 無形固定資産の増加額	38,481	23,478	762,672	824,632	8,332	832,964

(注) 1 調整額は、以下のとおりであります。

- (1) セグメント利益の調整額 149,560千円には、各報告セグメントに配分していない全社費用 174,270千円、その他の調整額24,709千円が含まれております。全社費用は、主に報告セグメントに帰属しない一般管理費であります。
 - (2) セグメント資産の調整額1,881,800千円には、各報告セグメントに配分していない投資不動産1,662,553千円、親会社の資産249,581千円、その他の調整額 30,334千円が含まれております。
 - (3) 有形固定資産及び無形固定資産の増加額の調整額8,332千円は、親会社の資産に係る増加額であります。
- 2 セグメント利益は、連結損益計算書の営業利益と調整を行なっております。

当連結会計年度(自 平成23年4月1日 至 平成24年3月31日)

(単位：千円)

	報告セグメント				調整額 (注)1	連結財務諸表 計上額 (注)2
	建材住設 販売	生活用品 販売	木材加工	計		
売上高						
外部顧客への売上高	61,782,214	7,114,714	9,187,501	78,084,430		78,084,430
セグメント間の内部 売上高または振替高	212,267	40	26,587	238,895	238,895	
計	61,994,481	7,114,754	9,214,089	78,323,325	238,895	78,084,430
セグメント利益	909,017	69,858	428,179	1,407,056	221,788	1,185,267
セグメント資産	27,224,458	3,650,868	4,637,623	35,512,950	2,158,042	37,670,992
その他の項目						
減価償却費	94,753	14,479	306,920	416,152	1,855	418,008
有形固定資産及び 無形固定資産の増加額	71,275	6,819	86,645	164,740	800	165,540

(注) 1 調整額は、以下のとおりであります。

- (1) セグメント利益の調整額 221,788千円には、各報告セグメントに配分していない全社費用 226,896千円、その他の調整額5,107千円が含まれております。全社費用は、主に報告セグメントに帰属しない一般管理費であります。
 - (2) セグメント資産の調整額2,158,042千円には、各報告セグメントに配分していない投資不動産1,942,485千円、親会社の資産265,723千円、その他の調整額 50,167千円が含まれております。
 - (3) 有形固定資産及び無形固定資産の増加額の調整額800千円は、親会社の資産に係る増加額であります。
- 2 セグメント利益は、連結損益計算書の営業利益と調整を行なっております。

【関連情報】

前連結会計年度(自 平成22年4月1日 至 平成23年3月31日)

1 製品及びサービスごとの情報

セグメント情報に同様の情報を開示しているため、記載を省略しております。

2 地域ごとの情報

(1) 売上高

本邦以外の外部顧客への売上高がないため、該当事項はありません。

(2) 有形固定資産

本邦以外に所在している有形固定資産がないため、該当事項はありません。

3 主要な顧客ごとの情報

外部顧客への売上高のうち、連結損益計算書の売上高の10%以上を占める相手先がないため、該当事項はありません。

当連結会計年度(自 平成23年4月1日 至 平成24年3月31日)

1 製品及びサービスごとの情報

セグメント情報に同様の情報を開示しているため、記載を省略しております。

2 地域ごとの情報

(1) 売上高

本邦以外の外部顧客への売上高がないため、該当事項はありません。

(2) 有形固定資産

本邦以外に所在している有形固定資産がないため、該当事項はありません。

3 主要な顧客ごとの情報

外部顧客への売上高のうち、連結損益計算書の売上高の10%以上を占める相手先がないため、該当事項はありません。

【報告セグメントごとの固定資産の減損損失に関する情報】

前連結会計年度(自 平成22年4月1日 至 平成23年3月31日)

(単位：千円)

	報告セグメント				全社・消去	合計
	建材住設 販売	生活用品 販売	木材加工	計		
減損損失	12,349			12,349	176,910	189,259

当連結会計年度(自 平成23年4月1日 至 平成24年3月31日)

(単位：千円)

	報告セグメント				全社・消去	合計
	建材住設 販売	生活用品 販売	木材加工	計		
減損損失	956	1,927		2,884	49,524	52,408

【報告セグメントごとののれん及び負ののれんの償却額及び未償却残高に関する情報】

前連結会計年度(自 平成22年4月1日 至 平成23年3月31日)

(単位：千円)

	報告セグメント				全社・消去	合計
	建材住設 販売	生活用品 販売	木材加工	計		
(のれん)						
当期償却額	47,697		356	48,053		48,053
当期末残高	36,867		6,770	43,637	43,637	
(負ののれん)						
当期償却額	12,709	341,682		354,391		354,391
当期末残高	25,194	693,575		718,769	43,637	675,131

当連結会計年度(自 平成23年4月1日 至 平成24年3月31日)

(単位：千円)

	報告セグメント				全社・消去	合計
	建材住設 販売	生活用品 販売	木材加工	計		
(のれん)						
当期償却額	25,517		1,425	26,942		26,942
当期末残高	11,350		5,345	16,695	16,695	
(負ののれん)						
当期償却額	9,770	292,870		302,641		302,641
当期末残高	15,423	400,705		416,128	16,695	399,433

【報告セグメントごとの負ののれん発生益に関する情報】

前連結会計年度(自 平成22年4月1日 至 平成23年3月31日)

越智産業(株)は、平成22年7月10日を効力発生日として、(株)トーソー及び西日本フレーミング(株)を株式交換により完全子会社といたしました。これに伴い「建材住設販売」セグメントにおいて6,025千円の負ののれん発生益を計上しております。

当連結会計年度(自 平成23年4月1日 至 平成24年3月31日)

当社は、平成23年7月29日に連結子会社であるヨドブレ(株)の株式を追加取得し完全子会社といたしました。これに伴い「木材加工」セグメントにおいて31,965千円の負ののれん発生益を計上しております。

【関連当事者情報】

前連結会計年度(自 平成22年4月1日 至 平成23年3月31日)

該当事項はありません。

当連結会計年度(自 平成23年4月1日 至 平成24年3月31日)

該当事項はありません。

(1株当たり情報)

項目	前連結会計年度 (自 平成22年4月1日 至 平成23年3月31日)	当連結会計年度 (自 平成23年4月1日 至 平成24年3月31日)
1株当たり純資産額	939円41銭	1,123円88銭
1株当たり当期純利益金額	105円57銭	192円41銭

(注) 1 潜在株式調整後1株当たり当期純利益金額については、潜在株式が存在しないため記載しておりません。

2 当社は、平成23年12月1日付で普通株式1株につき普通株式1.2株の割合で株式分割を行ないましたが、前連結会計年度の期首に当該株式分割が行なわれたと仮定し、1株当たり純資産額、1株当たり当期純利益金額を算定しております。

3 1株当たり純資産額の算定上の基礎は、以下のとおりであります。

項目	前連結会計年度 (平成23年3月31日)	当連結会計年度 (平成24年3月31日)
純資産の部の合計額(千円)	5,771,954	6,718,797
純資産の部の合計額から控除する金額(千円) 少数株主持分	179,693	48,680
普通株式に係る純資産額(千円)	5,592,260	6,670,117
普通株式の発行済株式数(株)	6,049,320	6,049,320
普通株式の自己株式数(株)	96,361	114,403
1株当たり純資産額の算定に用いられた 普通株式の数(株)	5,952,959	5,934,917

4 1株当たり当期純利益金額の算定上の基礎は、以下のとおりであります。

項目	前連結会計年度 (自 平成22年4月1日 至 平成23年3月31日)	当連結会計年度 (自 平成23年4月1日 至 平成24年3月31日)
当期純利益(千円)	627,240	1,143,891
普通株主に帰属しない金額(千円)		
普通株式に係る当期純利益(千円)	627,240	1,143,891
普通株式の期中平均株式数(株)	5,941,413	5,945,021

(会計方針の変更)

当連結会計年度より、「1株当たり当期純利益に関する会計基準」(企業会計基準第2号 平成22年6月30日)、「1株当たり当期純利益に関する会計基準の適用指針」(企業会計基準適用指針第4号 平成22年6月30日公表分)及び「1株当たり当期純利益に関する実務上の取扱い」(実務対応報告第9号 平成22年6月30日)を適用しております。この適用により、当連結会計年度に行なった株式分割は、前連結会計年度の期首に行なわれたと仮定して1株当たり純資産額、1株当たり当期純利益金額及び潜在株式調整後1株当たり当期純利益金額を算定しております。

これらの会計基準等を適用しなかった場合の、前連結会計年度の1株当たり純資産額、1株当たり当期純利益金額は、以下のとおりであります。なお、潜在株式調整後1株当たり当期純利益金額については、潜在株式が存在しないため記載しておりません。

1株当たり純資産額 1,127円29銭
 1株当たり当期純利益金額 126円69銭

(重要な後発事象)

当社は、平成24年5月21日開催の取締役会において、株式分割による新株式の発行を行なう旨の決議をしております。当該株式分割の内容は、下記のとおりであります。

- 1 平成24年7月1日を効力発生日として、平成24年6月30日の株主名簿に記録された株主の所有株式数を1株につき1.5株の割合をもって分割いたします。
- 2 分割により増加する株式数 普通株式3,024,660株

前連結会計年度の期首に当該株式分割が行なわれたと仮定した場合における(1株当たり情報)の各数値はそれぞれ以下のとおりであります。

項目	前連結会計年度 (自 平成22年4月1日 至 平成23年3月31日)	当連結会計年度 (自 平成23年4月1日 至 平成24年3月31日)
1株当たり純資産額	626円27銭	749円25銭
1株当たり当期純利益金額	70円38銭	128円27銭

(注) 潜在株式調整後1株当たり当期純利益金額については、潜在株式が存在しないため記載しておりません。

【連結附属明細表】

【社債明細表】

会社名	銘柄	発行年月日	当期首残高 (千円)	当期末残高 (千円)	利率 (%)	担保	償還期限
ヨドブレ(株)	第2回無担保社債	平成18年 6月16日	50,000		1.10	無担保社債	平成23年 6月16日
ヨドブレ(株)	第3回適格機関投資家譲渡限定私募 S B	平成18年 6月30日	10,000		1.44	無担保社債	平成23年 6月30日
(株)ホームコア	第1回無担保社債	平成19年 7月25日	30,000	10,000 (10,000)	1.86	無担保社債	平成24年 7月25日
合計			90,000	10,000 (10,000)			

(注) 1 「当期末残高」欄の()内は内書きで、1年以内償還予定の金額であります。

2 連結決算日後5年以内における1年ごとの償還予定額の総額は以下のとおりであります。

1年以内 (千円)	1年超2年以内 (千円)	2年超3年以内 (千円)	3年超4年以内 (千円)	4年超5年以内 (千円)
10,000				

【借入金等明細表】

区分	当期首残高 (千円)	当期末残高 (千円)	平均利率 (%)	返済期限
短期借入金	3,760,000	2,050,000	0.556	
1年以内に返済予定の長期借入金	1,538,373	1,478,530	1.221	
1年以内に返済予定のリース債務	68,402	73,026		
長期借入金(1年以内に返済予定のものを除く)	3,323,707	3,202,547	1.183	平成25年7月 ～平成30年7月
リース債務(1年以内に返済予定のものを除く)	277,359	224,986		平成25年5月 ～平成29年11月
その他有利子負債				
合計	8,967,841	7,029,090		

(注) 1 「平均利率」については、借入金の期末残高に対する加重平均利率を記載しております。

2 リース債務の平均利率については、リース料総額に含まれる利息相当額を控除する前の金額でリース債務を連結貸借対照表に計上しているため記載しておりません。

3 長期借入金及びリース債務(1年以内に返済予定のものを除く)の連結決算日後5年以内における1年ごとの返済予定額の総額は以下のとおりであります。

	1年超2年以内 (千円)	2年超3年以内 (千円)	3年超4年以内 (千円)	4年超5年以内 (千円)
長期借入金	1,286,155	1,025,628	633,484	224,480
リース債務	69,920	65,673	37,211	33,908

【資産除去債務明細表】

当連結会計年度期首及び当連結会計年度末における資産除去債務の金額が当連結会計年度期首及び当連結会計年度末における負債及び純資産の合計額の100分の1以下であるため、記載を省略しております。

(2) 【その他】

当連結会計年度における四半期情報等

(累計期間)	第1四半期	第2四半期	第3四半期	当連結会計年度
売上高 (千円)	17,232,750	37,626,904	58,937,424	78,084,430
税金等調整前 四半期(当期)純利益金額 (千円)	240,895	797,043	1,296,135	1,520,919
四半期(当期)純利益金額 (千円)	157,320	536,400	914,480	1,143,891
1株当たり 四半期(当期)純利益金額 (円)	26.45	90.19	153.77	192.41

(会計期間)	第1四半期	第2四半期	第3四半期	第4四半期
1株当たり 四半期純利益金額 (円)	26.45	63.75	63.58	38.63

(注) 当社は、平成23年12月1日付で普通株式1株につき普通株式1.2株の割合で株式分割を行ないましたが、当連結会計年度の期首に当該株式分割が行なわれたと仮定し、累計期間及び会計期間に係る1株当たり四半期(当期)純利益金額を算定しております。

2【財務諸表等】

(1)【財務諸表】

【貸借対照表】

(単位：千円)

	前事業年度 (平成23年3月31日)	当事業年度 (平成24年3月31日)
資産の部		
流動資産		
現金及び預金	231,682	197,792
繰延税金資産	3,841	5,009
短期貸付金	¹ 210,000	¹ 190,000
その他	555	49,009
流動資産合計	446,079	441,811
固定資産		
有形固定資産		
工具、器具及び備品	629	629
減価償却累計額	26	327
工具、器具及び備品（純額）	602	301
有形固定資産合計	602	301
無形固定資産		
ソフトウェア	7,575	6,821
無形固定資産合計	7,575	6,821
投資その他の資産		
関係会社株式	6,448,675	6,556,277
繰延税金資産	1,073	2,421
投資不動産	-	78,897
減価償却累計額	-	1,216
投資不動産（純額）	-	77,680
その他	4,355	4,368
投資その他の資産合計	6,454,104	6,640,747
固定資産合計	6,462,282	6,647,870
資産合計	6,908,362	7,089,682
負債の部		
流動負債		
短期借入金	200,000	-
関係会社短期借入金	2,044,000	1,975,000
1年内返済予定の長期借入金	-	70,000
未払金	11,775	4,986
未払法人税等	6,900	1,474
未払消費税等	1,686	5,589
賞与引当金	6,842	9,619
その他	2,669	3,992
流動負債合計	2,273,873	2,070,660
固定負債		
長期借入金	-	202,500
役員退職慰労引当金	4,783	13,018
固定負債合計	4,783	215,518
負債合計	2,278,656	2,286,179

	前事業年度 (平成23年3月31日)	当事業年度 (平成24年3月31日)
純資産の部		
株主資本		
資本金	400,000	400,000
資本剰余金		
その他資本剰余金	4,232,116	4,232,116
資本剰余金合計	4,232,116	4,232,116
利益剰余金		
利益準備金	-	4,960
その他利益剰余金		
繰越利益剰余金	71,371	254,462
利益剰余金合計	71,371	259,423
自己株式	73,781	88,036
株主資本合計	4,629,705	4,803,502
純資産合計	4,629,705	4,803,502
負債純資産合計	6,908,362	7,089,682

【損益計算書】

(単位：千円)

	前事業年度 (自 平成22年10月1日 至 平成23年3月31日)	当事業年度 (自 平成23年4月1日 至 平成24年3月31日)
営業収益		
経営指導料	1 112,370	1 248,700
受取配当金	1 73,744	1 245,167
営業収益合計	186,114	493,867
営業費用		
広告宣伝費	2,427	4,206
旅費及び交通費	6,948	15,073
車両費	15	46
給料及び手当	32,981	64,962
役員報酬	24,120	47,985
賞与	480	7,897
賞与引当金繰入額	6,842	9,619
役員退職慰労引当金繰入額	4,783	8,234
法定福利費	5,622	11,546
福利厚生費	159	386
教育研修費	59	317
交際費	308	618
通信費	216	490
事務用品費	383	580
消耗品費	385	400
水道光熱費	120	240
地代家賃	949	1,899
図書費	133	115
保険料	1,195	3,343
租税公課	895	1,237
減価償却費	154	1,855
諸会費	195	570
雑費	16,395	45,270
営業費用合計	105,773	226,896
営業利益	80,341	266,970
営業外収益		
受取利息	2 481	2 709
不動産賃貸料	-	1,270
雑収入	2 715	2 906
営業外収益合計	1,197	2,885
営業外費用		
支払利息	3 5,154	3 21,567
不動産賃貸費用	-	4,046
雑損失	3,627	116
営業外費用合計	8,782	25,730
経常利益	72,756	244,126
税引前当期純利益	72,756	244,126
法人税、住民税及び事業税	6,300	8,982
法人税等調整額	4,914	2,516
法人税等合計	1,385	6,466
当期純利益	71,371	237,660

【株主資本等変動計算書】

(単位：千円)

	前事業年度 (自 平成22年10月1日 至 平成23年3月31日)	当事業年度 (自 平成23年4月1日 至 平成24年3月31日)
株主資本		
資本金		
当期首残高	-	400,000
当期変動額		
株式移転による増加	400,000	-
当期変動額合計	400,000	-
当期末残高	400,000	400,000
資本剰余金		
その他資本剰余金		
当期首残高	-	4,232,116
当期変動額		
株式移転による増加	4,232,116	-
当期変動額合計	4,232,116	-
当期末残高	4,232,116	4,232,116
資本剰余金合計		
当期首残高	-	4,232,116
当期変動額		
株式移転による増加	4,232,116	-
当期変動額合計	4,232,116	-
当期末残高	4,232,116	4,232,116
利益剰余金		
利益準備金		
当期首残高	-	-
当期変動額		
利益準備金の積立	-	4,960
当期変動額合計	-	4,960
当期末残高	-	4,960
その他利益剰余金		
繰越利益剰余金		
当期首残高	-	71,371
当期変動額		
剰余金の配当	-	49,607
利益準備金の積立	-	4,960
当期純利益	71,371	237,660
当期変動額合計	71,371	183,091
当期末残高	71,371	254,462
利益剰余金合計		
当期首残高	-	71,371
当期変動額		
剰余金の配当	-	49,607
利益準備金の積立	-	-
当期純利益	71,371	237,660
当期変動額合計	71,371	188,052
当期末残高	71,371	259,423

	前事業年度 (自 平成22年10月1日 至 平成23年3月31日)	当事業年度 (自 平成23年4月1日 至 平成24年3月31日)
自己株式		
当期首残高	-	73,781
当期変動額		
自己株式の取得	73,781	14,255
当期変動額合計	73,781	14,255
当期末残高	73,781	88,036
株主資本合計		
当期首残高	-	4,629,705
当期変動額		
株式移転による増加	4,632,116	-
剰余金の配当	-	49,607
当期純利益	71,371	237,660
自己株式の取得	73,781	14,255
当期変動額合計	4,629,705	173,797
当期末残高	4,629,705	4,803,502
純資産合計		
当期首残高	-	4,629,705
当期変動額		
株式移転による増加	4,632,116	-
剰余金の配当	-	49,607
当期純利益	71,371	237,660
自己株式の取得	73,781	14,255
当期変動額合計	4,629,705	173,797
当期末残高	4,629,705	4,803,502

【重要な会計方針】

1 有価証券の評価基準及び評価方法

子会社株式

移動平均法による原価法

2 固定資産の減価償却の方法

(1) 有形固定資産

定率法

耐用年数

工具、器具及び備品 5年

(2) 無形固定資産

定額法

なお、ソフトウェア(自社利用分)については、社内における利用可能期間(5年)に基づく定額法によっております。

(3) 投資不動産

定率法

耐用年数 30年

3 引当金の計上基準

(1) 賞与引当金

従業員の賞与の支給に備えるため、支給見込額に基づき計上しております。

(2) 役員退職慰労引当金

役員の退職慰労金の支出に備えるため、役員退職慰労金規定に基づく期末要支給額を計上しております。

4 その他財務諸表作成のための基本となる重要な事項

消費税等の会計処理

税抜方式によっております。

【会計方針の変更】

当事業年度より、「1株当たり当期純利益に関する会計基準」(企業会計基準第2号 平成22年6月30日)、「1株当たり当期純利益に関する会計基準の適用指針」(企業会計基準適用指針第4号 平成22年6月30日公表分)及び「1株当たり当期純利益に関する実務上の取扱い」(実務対応報告第9号 平成22年6月30日)を適用しております。

当事業年度において株式分割を行ないましたが、前事業年度の期首に当該株式分割が行なわれたと仮定し、1株当たり純資産額、1株当たり当期純利益金額及び潜在株式調整後1株当たり当期純利益金額を算定しております。

なお、1株当たり情報に与える影響は当該箇所に記載しております。

【追加情報】

当事業年度の期首以後に行なわれる会計上の変更及び過去の誤謬の訂正より、「会計上の変更及び誤謬の訂正に関する会計基準」(企業会計基準第24号 平成21年12月4日)及び「会計上の変更及び誤謬の訂正に関する会計基準の適用指針」(企業会計基準適用指針第24号 平成21年12月4日)を適用しております。

【注記事項】

(貸借対照表関係)

1 関係会社に対する資産及び負債

区分掲記されたもの以外で各科目に含まれているものは、以下のとおりであります。

	前事業年度 (平成23年3月31日)	当事業年度 (平成24年3月31日)
短期貸付金	210,000千円	190,000千円

(損益計算書関係)

1 関係会社に係る営業収益は、次のとおりであります。

	前事業年度 (自 平成22年10月1日 至 平成23年3月31日)	当事業年度 (自 平成23年4月1日 至 平成24年3月31日)
経営指導料	112,370千円	248,700千円
受取配当金	73,744千円	245,167千円

2 関係会社に係る営業外収益は、次のとおりであります。

	前事業年度 (自 平成22年10月1日 至 平成23年3月31日)	当事業年度 (自 平成23年4月1日 至 平成24年3月31日)
受取利息	481千円	708千円
雑収入	600千円	400千円

3 関係会社に係る営業外費用は、次のとおりであります。

	前事業年度 (自 平成22年10月1日 至 平成23年3月31日)	当事業年度 (自 平成23年4月1日 至 平成24年3月31日)
支払利息	4,910千円	19,761千円

(株主資本等変動計算書関係)

前事業年度(自 平成22年10月1日 至 平成23年3月31日)

自己株式に関する事項

株式の種類	当事業年度期首	増加	減少	当事業年度末
普通株式(株)		80,301		80,301

(変動事由の概要)

増加数の内訳は、次のとおりであります。

現物配当による自己株式の取得による増加	80,256株
単元未満株式の買取りによる増加	45株

当事業年度(自 平成23年4月1日 至 平成24年3月31日)

自己株式に関する事項

株式の種類	当事業年度期首	増加	減少	当事業年度末
普通株式(株)	80,301	34,102		114,403

(変動事由の概要)

増加数の内訳は、次のとおりであります。

市場買付による自己株式の取得による増加	16,700株
株式分割による増加	17,169株
単元未満株式の買取りによる増加	233株

(有価証券関係)

前事業年度(平成23年3月31日)

子会社株式(貸借対照表計上額6,448,675千円)については、市場価格がなく、かつ将来キャッシュ・フローを見積ることなどができず、時価を把握することが極めて困難と認められるため、記載しておりません。

当事業年度(平成24年3月31日)

子会社株式(貸借対照表計上額6,556,277千円)については、市場価格がなく、かつ将来キャッシュ・フローを見積ることなどができず、時価を把握することが極めて困難と認められるため、記載しておりません。

(税効果会計関係)

1 繰延税金資産及び繰延税金負債の発生の主な原因別の内訳

	前事業年度 (平成23年3月31日)	当事業年度 (平成24年3月31日)
繰延税金資産(流動)		
賞与引当金	2,764千円	3,626千円
未払事業税	646千円	229千円
未払事業所税	51千円	110千円
未払社会保険料	378千円	513千円
その他		529千円
繰延税金資産(流動)合計	3,841千円	5,009千円
繰延税金資産(固定)		
役員退職慰労引当金	1,932千円	4,674千円
繰延税金資産(固定)小計	1,932千円	4,674千円
評価性引当額	859千円	2,252千円
繰延税金資産(固定)合計	1,073千円	2,421千円

2 法定実効税率と税効果会計適用後の法人税等の負担率との差異の原因となった主な項目別の内訳

	前事業年度 (平成23年3月31日)	当事業年度 (平成24年3月31日)
法定実効税率	40.4%	40.4%
交際費等永久に損金に算入されない項目	0.4%	0.2%
受取配当金等永久に益金に算入されない項目	40.9%	39.5%
住民税均等割	0.7%	0.4%
評価性引当額	1.2%	0.7%
税率変更による期末繰延税金資産の減額修正		0.3%
その他	0.1%	0.1%
税効果会計適用後の法人税等の負担率	1.9%	2.6%

3 法定実効税率の変更による繰延税金資産及び繰延税金負債の金額の修正

経済社会の構造の変化に対応した税制の構築を図るための所得税法等の一部を改正する法律及び東日本大震災からの復興のための施策を実施するために必要な財源の確保に関する特別措置法が平成23年12月2日に公布されたことに伴い、当事業年度の繰延税金資産及び繰延税金負債の計算(ただし、平成24年4月1日以降解消されるものに限る)に使用した法定実効税率は、前事業年度の40.4%から、回収または支払が見込まれる期間が平成24年4月1日から平成27年3月31日までのものは37.7%、平成27年4月1日以降のものについては35.3%にそれぞれ変更されております。

その結果、繰延税金資産(流動)の金額が358千円、繰延税金資産(固定)の金額が259千円それぞれ減少し、法人税等調整額が618千円増加しております。

(企業結合等関係)

当事業年度(自平成23年4月1日至平成24年3月31日)

連結財務諸表の注記事項(企業結合等関係)における記載内容と同一であるため、記載しておりません。

(1株当たり情報)

項目	前事業年度 (自平成22年10月1日 至平成23年3月31日)	当事業年度 (自平成23年4月1日 至平成24年3月31日)
1株当たり純資産額	777円72銭	809円36銭
1株当たり当期純利益金額	11円93銭	39円98銭

- (注) 1 潜在株式調整後1株当たり当期純利益金額については、潜在株式が存在しないため記載しておりません。
- 2 当社は、平成23年12月1日付で普通株式1株につき普通株式1.2株の割合で株式分割を行ないましたが、前事業年度の期首に当該株式分割が行なわれたと仮定し、1株当たり純資産額、1株当たり当期純利益金額を算定しております。
- 3 1株当たり純資産額の算定上の基礎は、以下のとおりであります。

項目	前事業年度 (平成23年3月31日)	当事業年度 (平成24年3月31日)
純資産の部の合計額(千円)	4,629,705	4,803,502
純資産の部の合計額から控除する金額(千円)		
普通株式に係る純資産額(千円)	4,629,705	4,803,502
普通株式の発行済株式数(株)	6,049,320	6,049,320
普通株式の自己株式数(株)	96,361	114,403
1株当たり純資産額の算定に用いられた普通株式の数(株)	5,952,959	5,934,917

- 4 1株当たり当期純利益金額の算定上の基礎は、以下のとおりであります。

項目	前事業年度 (自平成22年10月1日 至平成23年3月31日)	当事業年度 (自平成23年4月1日 至平成24年3月31日)
当期純利益(千円)	71,371	237,660
普通株主に帰属しない金額(千円)		
普通株式に係る当期純利益(千円)	71,371	237,660
普通株式の期中平均株式数(株)	5,982,629	5,945,021

(会計方針の変更)

当事業年度より、「1株当たり当期純利益に関する会計基準」(企業会計基準第2号 平成22年6月30日)、「1株当たり当期純利益に関する会計基準の適用指針」(企業会計基準適用指針第4号 平成22年6月30日公表分)及び「1株当たり当期純利益に関する実務上の取扱い」(実務対応報告第9号 平成22年6月30日)を適用しております。この適用により、当事業年度に行なった株式分割は、前事業年度の期首に行なわれたと仮定して1株当たり純資産額、1株当たり当期純利益金額及び潜在株式調整後1株当たり当期純利益金額を算定しております。

これらの会計基準等を適用しなかった場合の、前事業年度の1株当たり純資産額、1株当たり当期純利益金額は、以下のとおりであります。なお、潜在株式調整後1株当たり当期純利益金額については、潜在株式が存在しないため記載しておりません。

1株当たり純資産額	933円26銭
1株当たり当期純利益金額	14円32銭

(重要な後発事象)

当社は、平成24年5月21日開催の取締役会において、株式分割による新株式の発行を行なう旨の決議をしております。当該株式分割の内容は、下記のとおりであります。

- 1 平成24年7月1日を効力発生日として、平成24年6月30日の株主名簿に記録された株主の所有株式数を1株につき1.5株の割合をもって分割いたします。
- 2 分割により増加する株式数 普通株式3,024,660株

前事業年度の期首に当該株式分割が行なわれたと仮定した場合における(1株当たり情報)の各数値はそれぞれ以下のとおりであります。

項目	前事業年度 (自 平成22年10月1日 至 平成23年3月31日)	当事業年度 (自 平成23年4月1日 至 平成24年3月31日)
1株当たり純資産額	518円48銭	539円58銭
1株当たり当期純利益金額	7円95銭	26円65銭

(注) 潜在株式調整後1株当たり当期純利益金額については、潜在株式が存在しないため記載しておりません。

【附属明細表】

【有価証券明細表】

該当事項はありません。

【有形固定資産等明細表】

資産の種類	当期首残高 (千円)	当期増加額 (千円)	当期減少額 (千円)	当期末残高 (千円)	当期末減価 償却累計額 または償却 累計額(千円)	当期償却額 (千円)	差引当期末 残高 (千円)
有形固定資産							
工具、器具及び備品	629			629	327	301	301
有形固定資産計	629			629	327	301	301
無形固定資産							
ソフトウェア	7,703	800		8,503	1,682	1,554	6,821
無形固定資産計	7,703	800		8,503	1,682	1,554	6,821
投資不動産		78,897		78,897	1,216	1,216	77,680

(注) 当期増加額のうち主なものは次のとおりであります。

投資不動産 賃貸用不動産の購入(長崎県佐世保市) 78,897千円

【引当金明細表】

区分	当期首残高 (千円)	当期増加額 (千円)	当期減少額 (目的使用) (千円)	当期減少額 (その他) (千円)	当期末残高 (千円)
賞与引当金	6,842	9,619	6,842		9,619
役員退職慰労引当金	4,783	8,234			13,018

(2) 【主な資産及び負債の内容】

現金及び預金

区分	金額(千円)
預金	
当座預金	196,573
別段預金	1,219
合計	197,792

関係会社株式

銘柄	金額(千円)
越智産業(株)	3,332,137
(株)松井	2,462,988
ヨドブレ(株)	484,647
西日本フレーミング(株)	154,773
西日本クラフト(株)	121,730
合計	6,556,277

関係会社短期借入金

相手先	金額(千円)
(株)松井	1,500,000
越智産業(株)	330,000
(株)新建	145,000
合計	1,975,000

(3) 【その他】

該当事項はありません。

第6 【提出会社の株式事務の概要】

事業年度	4月1日から3月31日まで
定時株主総会	6月中
基準日	3月31日
剰余金の配当の基準日	9月30日、3月31日
1単元の株式数	100株
単元未満株式の買取り	
取扱場所	(特別口座) 東京都中央区八重洲二丁目3番1号 住友信託銀行株式会社 証券代行部
株主名簿管理人	(特別口座) 大阪市中央区北浜四丁目5番33号 住友信託銀行株式会社
取次所	
買取手数料	株式の売買の委託に係る手数料相当額として別途定める金額
公告掲載方法	日本経済新聞
株主に対する特典	該当事項はありません。

(注) 株主名簿管理人及び特別口座の口座管理機関である住友信託銀行株式会社は、平成24年4月1日をもって、中央三井信託銀行株式会社及び中央三井アセット信託銀行株式会社と合併し、商号を「三井住友信託銀行株式会社」に変更し、以下のとおり商号・住所等が変更となっております。

取扱場所 東京都千代田区丸の内一丁目4番1号 三井住友信託銀行株式会社 証券代行部

株主名簿管理人 東京都千代田区丸の内一丁目4番1号 三井住友信託銀行株式会社

(特別口座)

東京都千代田区丸の内一丁目4番1号 三井住友信託銀行株式会社

第7 【提出会社の参考情報】

1 【提出会社の親会社等の情報】

当社には、親会社等はありません。

2 【その他の参考情報】

当事業年度の開始日から有価証券報告書提出日までの間に、次の書類を提出しております。

(1) 有価証券報告書及びその添付書類ならびに確認書

第1期(自 平成22年10月1日 至 平成23年3月31日) 平成23年6月30日福岡財務支局長に提出

(2) 内部統制報告書及びその添付書類

第1期(自 平成22年10月1日 至 平成23年3月31日) 平成23年6月30日福岡財務支局長に提出

(3) 四半期報告書及び確認書

第2期第1四半期(自 平成23年4月1日 至 平成23年6月30日)平成23年8月12日福岡財務支局長に提出

第2期第2四半期(自 平成23年7月1日 至 平成23年9月30日)平成23年11月11日福岡財務支局長に提出

第2期第3四半期(自 平成23年10月1日 至 平成23年12月31日)平成24年2月10日福岡財務支局長に提出

(4) 臨時報告書

企業内容等の開示に関する内閣府令第19条第2項第9号の2(株主総会における議決権行使の結果)の規定に基づき平成24年6月28日福岡財務支局長に提出

(5) 自己株券買付状況報告書

平成24年3月6日福岡財務支局長に提出

第二部 【提出会社の保証会社等の情報】

該当事項はありません。

独立監査人の監査報告書及び内部統制監査報告書

平成24年 6月28日

O C H Iホールディングス株式会社
取締役会 御中

新日本有限責任監査法人

指定有限責任社員 公認会計士 東 能 利 生
業務執行社員

指定有限責任社員 公認会計士 宮 本 義 三
業務執行社員

< 財務諸表監査 >

当監査法人は、金融商品取引法第193条の2第1項の規定に基づく監査証明を行うため、「経理の状況」に掲げられているO C H Iホールディングス株式会社の平成23年4月1日から平成24年3月31日までの連結会計年度の連結財務諸表、すなわち、連結貸借対照表、連結損益計算書、連結包括利益計算書、連結株主資本等変動計算書、連結キャッシュ・フロー計算書、連結財務諸表作成のための基本となる重要な事項、その他の注記及び連結附属明細表について監査を行った。

連結財務諸表に対する経営者の責任

経営者の責任は、我が国において一般に公正妥当と認められる企業会計の基準に準拠して連結財務諸表を作成し適正に表示することにある。これには、不正又は誤謬による重要な虚偽表示のない連結財務諸表を作成し適正に表示するために経営者が必要と判断した内部統制を整備及び運用することが含まれる。

監査人の責任

当監査法人の責任は、当監査法人が実施した監査に基づいて、独立の立場から連結財務諸表に対する意見を表明することにある。当監査法人は、我が国において一般に公正妥当と認められる監査の基準に準拠して監査を行った。監査の基準は、当監査法人に連結財務諸表に重要な虚偽表示がないかどうかについて合理的な保証を得るために、監査計画を策定し、これに基づき監査を実施することを求めている。

監査においては、連結財務諸表の金額及び開示について監査証拠を入手するための手続が実施される。監査手続は、当監査法人の判断により、不正又は誤謬による連結財務諸表の重要な虚偽表示のリスクの評価に基づいて選択及び適用される。財務諸表監査の目的は、内部統制の有効性について意見表明するためのものではないが、当監査法人は、リスク評価の実施に際して、状況に応じた適切な監査手続を立案するために、連結財務諸表の作成と適正な表示に関連する内部統制を検討する。また、監査には、経営者が採用した会計方針及びその適用方法並びに経営者によって行われた見積りの評価も含め全体としての連結財務諸表の表示を検討することが含まれる。

当監査法人は、意見表明の基礎となる十分かつ適切な監査証拠を入手したと判断している。

監査意見

当監査法人は、上記の連結財務諸表が、我が国において一般に公正妥当と認められる企業会計の基準に準拠して、O C H Iホールディングス株式会社及び連結子会社の平成24年3月31日現在の財政状態並びに同日をもって終了する連結会計年度の経営成績及びキャッシュ・フローの状況をすべての重要な点において適正に表示しているものと認める。

< 内部統制監査 >

当監査法人は、金融商品取引法第193条の2第2項の規定に基づく監査証明を行うため、O C H Iホールディングス株式会社の平成24年3月31日現在の内部統制報告書について監査を行った。

内部統制報告書に対する経営者の責任

経営者の責任は、財務報告に係る内部統制を整備及び運用し、我が国において一般に公正妥当と認められる財務報告に係る内部統制の評価の基準に準拠して内部統制報告書を作成し適正に表示することにある。

なお、財務報告に係る内部統制により財務報告の虚偽の記載を完全には防止又は発見することができない可能性がある。

監査人の責任

当監査法人の責任は、当監査法人が実施した内部統制監査に基づいて、独立の立場から内部統制報告書に対する意見を表明することにある。当監査法人は、我が国において一般に公正妥当と認められる財務報告に係る内部統制の監査の基準に準拠して内部統制監査を行った。財務報告に係る内部統制の監査の基準は、当監査法人に内部統制報告書に重要な虚偽表示がないかどうかについて合理的な保証を得るために、監査計画を策定し、これに基づき内部統制監査を実施することを求めている。

内部統制監査においては、内部統制報告書における財務報告に係る内部統制の評価結果について監査証拠を入手するための手続が実施される。内部統制監査の監査手続は、当監査法人の判断により、財務報告の信頼性に及ぼす影響の重要性に基づいて選択及び適用される。また、内部統制監査には、財務報告に係る内部統制の評価範囲、評価手続及び評価結果について経営者が行った記載を含め、全体としての内部統制報告書の表示を検討することが含まれる。

当監査法人は、意見表明の基礎となる十分かつ適切な監査証拠を入手したと判断している。

監査意見

当監査法人は、O C H Iホールディングス株式会社が平成24年3月31日現在の財務報告に係る内部統制は有効であると表示した上記の内部統制報告書が、我が国において一般に公正妥当と認められる財務報告に係る内部統制の評価の基準に準拠して、財務報告に係る内部統制の評価結果について、すべての重要な点において適正に表示しているものと認める。

利害関係

会社と当監査法人又は業務執行社員との間には、公認会計士法の規定により記載すべき利害関係はない。

以 上

-
- (注) 1 上記は、監査報告書の原本に記載された事項を電子化したものであり、その原本は当社が連結財務諸表に添付する形で別途保管しております。
- 2 連結財務諸表の範囲にはXBRLデータ自体は含まれておりません。

独立監査人の監査報告書

平成24年 6 月28日

O C H Iホールディングス株式会社
取締役会 御中

新日本有限責任監査法人

指定有限責任社員 公認会計士 東 能 利 生
業務執行社員

指定有限責任社員 公認会計士 宮 本 義 三
業務執行社員

当監査法人は、金融商品取引法第193条の2第1項の規定に基づく監査証明を行うため、「経理の状況」に掲げられているO C H Iホールディングス株式会社の平成23年4月1日から平成24年3月31日までの第2期事業年度の財務諸表、すなわち、貸借対照表、損益計算書、株主資本等変動計算書、重要な会計方針、その他の注記及び附属明細表について監査を行った。

財務諸表に対する経営者の責任

経営者の責任は、我が国において一般に公正妥当と認められる企業会計の基準に準拠して財務諸表を作成し適正に表示することにある。これには、不正又は誤謬による重要な虚偽表示のない財務諸表を作成し適正に表示するために経営者が必要と判断した内部統制を整備及び運用することが含まれる。

監査人の責任

当監査法人の責任は、当監査法人が実施した監査に基づいて、独立の立場から財務諸表に対する意見を表明することにある。当監査法人は、我が国において一般に公正妥当と認められる監査の基準に準拠して監査を行った。監査の基準は、当監査法人に財務諸表に重要な虚偽表示がないかどうかについて合理的な保証を得るために、監査計画を策定し、これに基づき監査を実施することを求めている。

監査においては、財務諸表の金額及び開示について監査証拠を入手するための手続が実施される。監査手続は、当監査法人の判断により、不正又は誤謬による財務諸表の重要な虚偽表示のリスクの評価に基づいて選択及び適用される。財務諸表監査の目的は、内部統制の有効性について意見表明するためのものではないが、当監査法人は、リスク評価の実施に際して、状況に応じた適切な監査手続を立案するために、財務諸表の作成と適正な表示に関連する内部統制を検討する。また、監査には、経営者が採用した会計方針及びその適用方法並びに経営者によって行われた見積りの評価も含め全体としての財務諸表の表示を検討することが含まれる。

当監査法人は、意見表明の基礎となる十分かつ適切な監査証拠を入手したと判断している。

監査意見

当監査法人は、上記の財務諸表が、我が国において一般に公正妥当と認められる企業会計の基準に準拠して、O C H Iホールディングス株式会社の平成24年3月31日現在の財政状態及び同日をもって終了する事業年度の経営成績をすべての重要な点において適正に表示しているものと認める。

利害関係

会社と当監査法人又は業務執行社員との間には、公認会計士法の規定により記載すべき利害関係はない。

以 上

(注) 1 上記は、監査報告書の原本に記載された事項を電子化したものであり、その原本は当社が財務諸表に添付する形で別途保管しております。

2 財務諸表の範囲にはXBRLデータ自体は含まれておりません。