

【表紙】

【提出書類】	有価証券報告書
【根拠条文】	金融商品取引法第24条第1項
【提出先】	北陸財務局長
【提出日】	平成24年6月29日
【事業年度】	第93期（自平成23年4月1日至平成24年3月31日）
【会社名】	オリエンタルチェーン工業株式会社
【英訳名】	ORIENTAL CHAIN MFG. CO., LTD.
【代表者の役職氏名】	代表取締役社長 西村 武
【本店の所在の場所】	石川県白山市宮永市町485番地
【電話番号】	(076)276-1155（代表）
【事務連絡者氏名】	管理部 金谷 武志
【最寄りの連絡場所】	石川県白山市宮永市町485番地
【電話番号】	(076)276-1155（代表）
【事務連絡者氏名】	管理部 金谷 武志
【縦覧に供する場所】	株式会社大阪証券取引所 （大阪市中央区北浜一丁目8番16号）

第一部【企業情報】

第1【企業の概況】

1【主要な経営指標等の推移】

回次 決算年月	第89期 平成20年3月	第90期 平成21年3月	第91期 平成22年3月	第92期 平成23年3月	第93期 平成24年3月
売上高 (千円)	3,903,988	3,386,769	2,450,234	3,113,567	3,291,549
経常利益 又は経常損失 () (千円)	94,910	163,369	297,860	132,774	26,907
当期純利益 又は当期純損失 () (千円)	85,480	228,468	304,829	75,766	19,384
持分法を適用した 場合の投資利益 (千円)					
資本金 (千円)	1,066,950	1,066,950	1,066,950	1,066,950	1,066,950
発行済株式総数 (株)	14,672,333	14,672,333	14,672,333	14,672,333	14,672,333
純資産額 (千円)	1,298,222	989,993	711,013	812,189	829,153
総資産額 (千円)	3,535,227	3,363,898	3,293,741	3,285,156	3,518,513
1株当たり純資産額 (円)	88.64	67.64	48.59	55.51	56.67
1株当たり配当額 (1株当たり中間配当額) (円)	3.00 ()	()	()	()	()
1株当たり当期純利益 又は当期純損失 () (円)	5.84	15.60	20.83	5.18	1.32
潜在株式調整後 1株当たり当期純利益 (円)					
自己資本比率 (%)	36.7	29.4	21.6	24.7	23.6
自己資本利益率 (%)	6.6	20.0	35.8	9.9	2.4
株価収益率 (倍)	20.2			13.9	62.9
配当性向 (%)	51.4				
営業活動による キャッシュ・フロー (千円)	358,403	42,872	90,026	243,755	26,967
投資活動による キャッシュ・フロー (千円)	118,703	194,122	219,963	32,071	122,692
財務活動による キャッシュ・フロー (千円)	209,680	430,666	228,822	317,824	234,644
現金及び現金同等物 の期末残高 (千円)	133,698	413,780	332,981	222,589	361,401
従業員数 〔外、平均臨時雇用者数〕 (名)	144 〔15〕	148 〔15〕	153 〔15〕	153 〔16〕	155 〔16〕

(注) 1 売上高には、消費税等は含まれておりません。

2 当社は、連結財務諸表を作成しておりませんので、連結会計期間等に係る主要な経営指標等の推移については、記載しておりません。

3 持分法を適用した場合の投資利益については、関連会社がないため記載しておりません。

4 潜在株式調整後1株当たり当期純利益については、潜在株式が存在しないため記載しておりません。

2【沿革】

年月	概要
昭和22年 8月	金沢市神宮寺町において初代取締役社長松田良治が創立し、自転車用ローラチェーンの製造を開始
昭和24年 7月	伝動用ローラチェーンの製造を開始
昭和30年 3月	伝動用ローラチェーンのJIS表示許可工場となる
昭和31年 8月	スプロケット類の製造開始
昭和36年 1月	オリエンタル機械(株)を設立
昭和36年10月	大阪証券取引所市場第2部に上場
昭和38年 4月	オリエンタルチエン販売(株)を設立
昭和46年12月	米国のエフ・エム・シー・コーポレーションと資本並びに業務提携
昭和55年10月	本社工場を石川県松任市(現 白山市)に移転
昭和60年 5月	5割減資並びに同株式数の第三者割当増資を実施
昭和61年 1月	オリエンタル機械(株)を吸収合併
昭和61年10月	台湾写楽股?有限公司(中華民国)と業務提携
昭和62年 7月	米国のピーティ・コンポネツ・インコーポレーテッド(エフ・エム・シー・コーポレーションより分離独立)との資本提携は解消し、業務提携は継続
昭和63年 8月	レックスノード・コーポレーション(米国)がピーティ・コンポネツ・インコーポレーテッド(米国)を吸収合併
平成元年 7月	オリエンタルチエン販売(株)を解散
平成 3年12月	台湾写楽股?有限公司(中華民国)と業務提携を解消
平成 8年 4月	品質保証の国際規格ISO - 9002認証取得
平成13年 9月	精密機器関連部品の製造開始
平成14年 1月	株式会社小松製作所と金属射出成形に関する技術開示並びに技術実施許諾の契約締結
平成15年 5月	品質保証の国際規格ISO - 9001認証取得
平成19年 3月	産栄チエン工業(株)の事業の一部を譲受ける
平成24年 2月	中国浙江省湖州に販売子会社「徳清澳喜睦?条有限公司」を設立

3【事業の内容】

当社は、チェーン関連、金属射出成形関連の製品の製造販売を主とした内容の事業活動を展開しております。
チェーン関連事業につきましては、中国市場への進出、国内市場での価格競争の対応強化を図るため、平成24年2月24日に当社の100%子会社である「徳清澳喜睦?条有限公司」を中国浙江省に設立いたしました。
当社の事業内容に係る位置付けは次のとおりであります。なお、次の3部門は「第5 経理の状況 2 財務諸表等 (1) 財務諸表 注記事項」に掲げるセグメントの区分と同一であります。

(チェーン事業)

伝動用ローラチェーン(標準型ローラチェーン、特殊型ローラチェーン、超小型チェーン等)、コンベヤチェーン(標準型コンベヤチェーン、特殊型コンベヤチェーン、ケーブルコンベヤチェーン等)、スプロケット類(標準型スプロケット、特殊型スプロケット、チェーンカップリング等)、搬送装置等の製造販売を行っております。

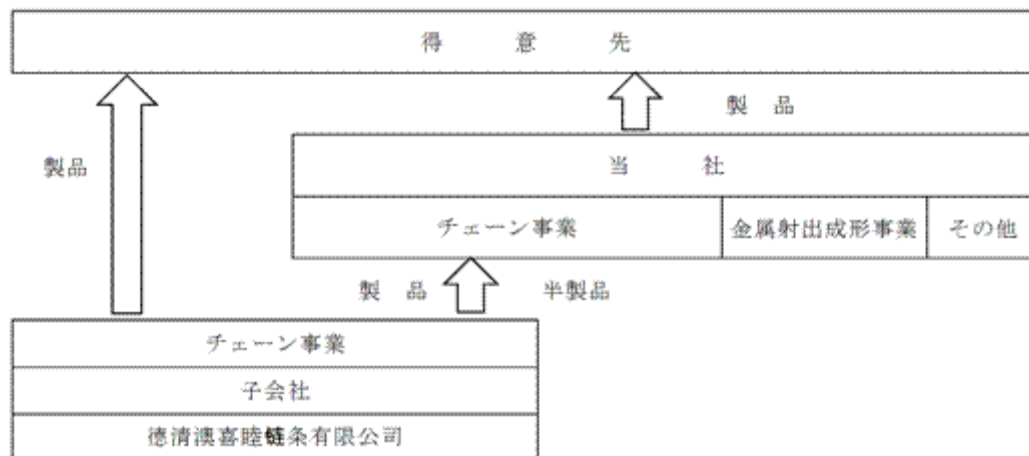
(金属射出成形事業)

金属射出成形加工による精密機器関連部品等の製造販売を行っております。

(その他事業)

OCMビルを株主であるセーラー万年筆(株)に賃貸しております。

事業の系統図は次のとおりであります。



4【関係会社の状況】

該当事項はありません。

5 【従業員の状況】

(1) 提出会社の状況

平成24年3月31日現在

従業員数(名)	平均年齢(歳)	平均勤続年数(年)	平均年間給与(千円)
155 [16]	40.6	12.1	3,413

セグメントの名称	従業員数(人)	
チェーン事業	141	(11)
金属射出成形事業	7	(2)
報告セグメント計	148	(13)
その他	-	-
全社(共通)	7	(3)
合計	155	(16)

- (注) 1 従業員数は就業人員であり、臨時従業員数(パートタイマー)は〔 〕内に年間の平均人員数を外数で記載しております。
- 2 平均年間給与は、賞与及び基準外賃金を含んでおります。
- 3 全社(共通)として記載されている従業員数は、管理部門に所属しているものであります。

(2) 労働組合の状況

当社の労働組合は、オリエンタルチエン工業労働組合と称し、上部団体には加盟しておらず、平成24年3月31日現在組合員数は115名であります。労使一体となり社業の発展に努力しており、労使関係は円滑に推移しております。

第2【事業の状況】

1【業績等の概要】

(1)業績

当事業年度におけるわが国経済は、東日本大震災の影響から緩やかに回復傾向に向かいましたが、欧州の債務問題や円高基調の継続など、先行き不透明な状況のままで推移しました。

チェーン業界におきましても、売上は対前年比では伸びておりますが、世界金融危機以前の売上水準には未だ満たない状況で推移しました。

このような状況下にあつて当社は、顧客の多彩なニーズへの対応力を高め、受注拡大に向けての取組を継続してまいりました結果、当事業年度の売上高は、3,291百万円（前年同期比5.7%増加）となりました。

一方、損益面につきましては、前事業年度に発生した雇用調整助成金や株式割当などの特殊な要因による収益等が無くなる中、生産性向上による製造原価の低減に取り組みましたが、原材料等が高値で推移したため、営業利益は55百万円（前年同期比39.0%減少）、経常利益は26百万円（同79.7%減少）、当期純利益は19百万円（同74.4%減少）となりました。

セグメントごとの業績は、次のとおりであります。

チェーン事業

国内では、搬送機械が堅調であったことや、土木機械、食品機械も順調に推移したことによって、動力伝動用ローラチェーン、コンベヤチェーンなどの売上が増加いたしました。また、輸出においては、台湾、タイなどアジア市場や北米向けの輸出が堅調に推移しました。これらの結果、売上高は3,036百万円（前年同期比8.1%増）営業利益は195百万円（前年同期比0.1%減少）となりました。

金属射出成形事業

震災の影響やタイの洪水の影響により自動車用部品の売上が大きく減少しました。その結果、売上高は214百万円（前年同期比17.9%減少）、営業利益は21百万円（前年同期比50.5%減少）となりました。

その他事業

その他事業は、不動産賃貸契約の改定により、売上高は40百万円（前年同期比4.0%減少）、営業利益は29百万円（前年同期比3.8%減少）となりました。

(2) キャッシュ・フローの状況

当事業年度末における現金及び現金同等物（以下「資金」という）の残高は361百万円となり、前事業年度末と比べ138百万円（62.4%）増加しました。

各キャッシュ・フローの状況は次のとおりです。

（営業活動によるキャッシュ・フロー）

営業活動の結果得た資金は26百万円（前年同期は243百万円の収入）となりました。これは主に、税引前当期純利益26百万円、減価償却費177百万円、売上債権の増加102百万円、たな卸資産の増加86百万円、仕入債務の増加20百万円等によるものです。

（投資活動によるキャッシュ・フロー）

投資活動の結果支出した資金は122百万円（前年同期は32百万円の支出）となりました。これは主に、有形固定資産の取得による支出81百万円、預り保証金の返還による支出30百万円、関係会社出資金の払込みによる支出50百万円によるものです。

（財務活動によるキャッシュ・フロー）

財務活動の結果得た資金は234百万円（前年同期は317百万円の支出）となりました。これは主に、長期借入金による収入245百万円、社債の発行による収入186百万円、短期借入金の返済による支出12百万円、長期借入金の返済による支出158百万円、社債の償還による支出27百万円によるものです。

2【生産、受注及び販売の状況】

(1) 生産実績

当事業年度の生産実績をセグメント別に示すと、次のとおりであります。

セグメント	当事業年度 (自 平成23年 4月 1日 至 平成24年 3月31日)	前年同期比(%)
チェーン事業 (千円)	2,620,654	12.1
金属射出成形事業 (千円)	210,164	16.8
報告セグメント計 (千円)	2,830,819	9.3
その他 (千円)	-	-
合計 (千円)	2,830,819	9.3

- (注) 1. 金額は販売価格によっております。
 2. セグメント間の取引はありません。
 3. 上記の金額には、消費税等は含まれておりません。

(2) 商品仕入実績

当事業年度における商品仕入実績をセグメント別に示すと、次のとおりであります。

セグメント	当事業年度 (自 平成23年 4月 1日 至 平成24年 3月31日)	前年同期比(%)
チェーン事業 (千円)	392,073	4.7
金属射出成形事業 (千円)	7,030	75.3
報告セグメント計 (千円)	399,103	1.0
その他 (千円)	-	-
合計 (千円)	399,103	1.0

- (注) 上記の金額には、消費税等は含まれておりません。

(3) 受注状況

当事業年度における受注状況をセグメント別に示すと、次のとおりであります。

セグメント	当事業年度 (自 平成23年 4月 1日 至 平成24年 3月31日)	前年同期比(%)
チェーン事業 (千円)	2,927,757	0.1
金属射出成形事業 (千円)	229,318	14.2
報告セグメント計 (千円)	3,157,076	1.1
その他 (千円)	40,477	4.0
合計 (千円)	3,197,553	1.2

- (注) 1. 金額は販売価格で表示しております。
 2. セグメント間の取引はありません。
 3. 上記の金額には、消費税等は含まれておりません。

(4) 販売実績

当事業年度の販売実績をセグメント別に示すと、次のとおりであります。

セグメント	当事業年度 (自 平成23年 4月 1日 至 平成24年 3月31日)	前年同期比(%)
チェーン事業 (千円)	3,036,483	8.1
金属射出成形事業 (千円)	214,587	17.9
報告セグメント計 (千円)	3,251,071	5.8
その他 (千円)	40,477	4.0
合計 (千円)	3,291,549	5.7

(注) 1. セグメント間の取引はありません。

2. 上記の金額には、消費税等は含まれておりません。

3【対処すべき課題】

日本経済は、世界経済の停滞、東日本大震災の影響等で先行きは依然として不透明で厳しい状況が続くと思われま
す。当社といたしましては、このような状況下でも継続して利益を確保できる体質にしていま

す。チェーン事業部門においては、既存商品の中心である伝動用ローラチェーンでは高品質化に取り組み商品の差別化
を図り、多品種、小ロットの生産体制を構築し各種機械産業へのシェアアップを図ります。さらに中国製チェーンの取
り扱いを拡大し価格競争にも対応してまいります。

金属射出成形部門は既存の携帯電話・自動車・医療機器・精密機器分野からの安定した受注量を確保するため、よ
り積極的な営業活動を進めてまいります。

伝動用ローラチェーンの鋼材価格が大幅な値上がりになったことを受けて、全社的なコスト低減は勿論のこと、売価
への転嫁も行わざるを得ない状況です。

生産性の向上の取り組みを継続して行い、コストの削減に努め、有利子負債の削減のため棚卸資産の圧縮を継続的に
目指してまいります。

4【事業等のリスク】

当社の経営成績及び財政状態の変動要因について、投資者の判断に重要な影響を及ぼす可能性のある事項には、以下
のものがあ

(1) 売上高の変動について

当社の売上高は、伝動用ローラチェーンを主体とした既存製品と新規分野への事業展開として取り組んでまい
りました金属射出成形法による情報機器関連や医療機器関連の製品売上等から構成されております。これらは以下
により変動し、当社の経営成績に影響を及ぼす可能性があります。

- ・ 既存製品分野は成熟産業の域にあり、安価なアジア製品の影響を受け販売価格の変動や輸入品の増加により、
売上高が減少する場合があります。
- ・ 既存製品の主体である伝動用ローラチェーンについて、海外の経済の減退による影響を受け輸出売上高が減少
する場合があります。
- ・ 新規事業分野の金属射出成形法は軌道に乗りましたが、情報機器自体のライフサイクルの短さやモデルチェン
ジの激しさから、これに係る製品の受注は大きく変動する場合があります。

(2) 仕入価格の高騰について

当社が製造する製品の主原材料は、国内の鉄鋼メーカーが生産する特殊鋼を使用しておりますが、鉄鉱石や鉄ス
クラップの原料価格の上昇、中国の需要増加等により大幅に上昇する場合には、当社の経営に影響を及ぼす可
能性があります。

(3) 為替変動のリスクについて

当社の事業は、海外市場に当社売上高の13%程を販売しており、為替の変動に影響を受けます。取引の多くはド
ル建てであるため、外国為替リスクを回避、軽減するために種々手段を講じていますが、為替相場の変動によっ
て業績、財務状況に影響を及ぼす可能性があります。

(4) 金利変動リスクについて

当社は有利子負債比率を減少させるべく資産の効率化を進めておりますが、市場金利の変動による支払利息の
増減によって、財務状況に影響を及ぼす可能性があります。

(5) 財務制限条項について

当社の有利子負債の一部には財務制限条項があり、当社はこれを遵守する必要があります。万が一当社がこれに
抵触し、当該有利子負債の一括返済を求められた場合、資金繰りが悪化する可能性があります。

5【経営上の重要な契約等】

当社が技術援助等を受けている契約

相手方の名称	国名	契約品目	契約締結日	契約内容	契約期間
(株)小松製作所	日本	金属射出成形技術	平成14年1月30日	実施許諾に関する契約	平成14年1月30日から 平成19年1月29日まで 以後1年ごとの自動更新

(注) 上記についてはロイヤリティとして売上高の一定率を支払っております。

6【研究開発活動】

当社の主力製品でありますチェーン事業につきましては、軽量化や疲労強度の向上及び耐環境性能を高めるための研究を、また、金属射出成形事業におきましては、顧客先の要望に合わせるための研究を継続しております。これに関する研究開発費は6,195千円であります。

7【財政状態、経営成績及びキャッシュ・フローの状況の分析】

文中の将来に関する事項は、当事業年度末現在において当社が判断したものであります。

(1) 重要な会計方針及び見積り

当社の財務諸表は、わが国において一般に公正妥当と認められている会計基準に基づき作成されております。この財務諸表の作成に当たりまして、決算日における資産・負債の報告数値、報告期間における収益・費用の報告数値に影響を与える見積りは、主に棚卸資産の評価、退職給付引当金等であり、見積り評価については、過去の実績や状況に応じて合理的と考えられる基準等に基づき行っております。

(2) 当事業年度の経営成績の分析

当社の当事業年度の経営成績は、第2「事業の状況」1「業績等の概要」(1)「業績」に記載しておりますが、その主な要因は次のとおりです。

(売上総利益)

当事業年度の売上高は3,291百万円（前年同期比5.7%増）となりました。これは、企業の設備投資の緩やかな回復傾向がみられ、各機械産業の受注が堅調に推移し、主力の伝動用ローラチェーンで前年同期比8.1%増加となったことによるものであります。一方、生産性向上による製造原価の削減に取組みましたが、原材料等が高値で推移したため、売上総利益は538百万円（前年同期比4.0%減）となりました。

(営業利益)

販売費及び一般管理費は483百万円（前年同期比2.7%増）となりました。これは売上の増加に伴い荷造発送費や販売手数料等の増加によるものであります。この結果、営業利益は55百万円（前年同期比39.0%減）となりました。

(経常利益)

前事業年度に発生した雇用調整助成金、損害保険及び団体定期保険受取り等などの特殊要因による収益等がなくなり、営業外収益は12百万円（前年同期比86.4%減）となりました。また、営業外費用は40百万円となりました。これは主として借入による支払利息28百万円を計上したこと等によるものであります。この結果、経常利益は26百万円（前年同期比79.7%減）となりました。

(当期純利益)

特別利益は1百万円となりました。これは、投資有価証券償還益1百万円の計上等によるものです。また、特別損失は1百万円となりました。これは主として投資有価証券評価損1百万円を計上したこと等によるものであります。この結果、当期純利益は19百万円（前年同期比74.4%減）となりました。

(3) 経営成績に重要な影響を与える要因について

当社の経営成績に重要な影響を与える要因につきましては、第2「事業の状況」4「事業等のリスク」に記載のとおりであります。

(4) 経営戦略の現状と見通し

当事業年度から平成26年3月期までの「第3次3ヶ年経営計画」を実施しております。

この計画の大きな目標は当社が景気停滞の下にあっても生き残れる企業となるための施策と、企業発展の基盤をより確かなものに築き上げるためのものです。

この3ヶ年で、限りある当社の経営資源を適切に拡大すべき事業分野に集中させ、早期に企業体質の改善を行い、企業の質的な向上を図り、長く生き残れる企業にしていまいります。

既存製品をより高品質化し差別化して顧客に供給して行くことと、生産性の向上、より効率的な多品種、小ロットの生産システムを構築してコストの低減、納期の短縮を図ってまいります。

顧客と共同で開発する新製品、市場のニーズを汲み上げた新製品、オンリーワン製品の開発を積極的に行ってまいります。

(5) 資本の財源及び資金の流動性についての分析

資産・負債及び純資産の状況

(資産)

当事業年度末における総資産は3,518百万円で、前事業年度末に比べ233百万円増加(7.1%)しました。これは、前事業年度末に比べ、現金及び預金が138百万円、たな卸資産が86百万円、売上債権が102百万円増加したことを主要因として、流動資産が2,424百万円と326百万円増加(15.5%)したこと、また、有形固定資産が99百万円減少したこと等により、固定資産が1,094百万円と92百万円減少(7.8%)したことによるものです。

(負債)

当事業年度末における負債合計は、2,689百万円で、前事業年度末に比べ216百万円増加(8.8%)しました。これは、前事業年度末に比べ仕入債務が20百万円、一年内返済長期借入金が40百万円、一年内償還社債が21百万円、預り金が12百万円増加し、短期借入金が12百万円、未払金が29百万円、設備支払手形が8百万円減少したことを主要因として流動負債が1,659百万円と32百万円増加(2.0%)したこと、また、社債が141百万円、長期借入金が46百万円、退職給付引当金が25百万円増加し、長期預り保証金が30百万円減少したこと等により、固定負債が1,030百万円と183百万円増加(21.7%)したことによるものです。

(純資産)

当事業年度末における純資産は、829百万円で、前事業年度末に比べ16百万円増加(2.1%)しました。主な要因は、当期純利益19百万円によるものです。

この結果、自己資本比率は、前事業年度末の24.7%から、当事業年度末は23.6%になりました。

キャッシュ・フローの状況

キャッシュ・フローの状況は、「第2 事業の状況 1 事業等の概要 (2)キャッシュ・フローの状況」に記載のとおりであります。

(6) 経営者の問題認識と今後の方針について

当社を取り巻く事業環境は、依然として厳しい状況が継続すると認識しております。当社といたしましてはこのような状況下でも黒字の継続を重要課題と認識し、将来的に安定的に利益を計上できる体質にするための抜本的な構造改革を継続し、企業発展の基盤の強化に取り組んでまいります。

第3【設備の状況】

1【設備投資等の概要】

当事業年度に実施しました設備投資額は74百万円で、既存設備の改良を主に行い、チェーン事業で64百万円、金属射出成形事業で8百万円、全社共通の設備更新として1百万円の設備投資を実施しました。

なお、当事業年度において重要な設備の除却、売却等はありません。

2【主要な設備の状況】

平成24年3月31日現在

事業所名 (所在地)	セグメントの 名称	設備の内容	帳簿価額					従業員数 (人)
			建物及び 構築物 (千円)	機械装置 及び運 搬具 (千円)	土地 (千円) (面積㎡)	その他 (千円)	合計 (千円)	
本社・工場 (石川県白山市)	チェーン事業 金属射出成形 事業	本社業務 生産設備	156,798	326,202	76,521 (34,262.52)	15,510	575,033	136 (15)
本社その他 (石川県白山市)	-	福利施設	9,956	-	40,231 (455.14)	-	50,187	-
東京営業所 (東京都墨田区) ほか5営業所	チェーン事業 金属射出成形 事業	販売業務	695	2,248	-	148	3,093	19 (1)
OCMビル (東京都江東区)	その他	賃貸ビル	65,548	-	126,134 (330.57)	-	191,683	-

- (注) 1. 上記の金額に消費税は含まれておりません。
2. 帳簿価額のうち「その他」は、工具、器具及び備品であり、建設仮勘定は含んでおりません。
3. 従業員数の()は、臨時雇用者数を外書しております。

3【設備の新設、除却等の計画】

(1) 重要な設備の新設等

事業所名 (所在地)	セグメント の名称	設備の内容	投資予定金額		資金調達 方法	着手及び完了予定年月		完成後の 増加能力
			総額 (千円)	既支払額 (千円)		着手	完了	
本社工場 (石川県白山市)	チェーン事業	製品生産設備	141,940	13,349	自己資金	平成23.7	平成25.3	更新、品質向 上等のため 能力の増加 は殆どなし
本社工場 (石川県白山市)	金属射出成形 事業	製品生産設備	8,600	300	自己資金	平成24.2	平成25.3	更新、品質向 上等のため 能力の増加 は殆どなし

(注) 上記の金額には、消費税等は含まれておりません。

(2) 重要な設備の除却等

経常的な設備の更新に伴う除却等を除き、重要な設備の除却等の計画はありません。

第4【提出会社の状況】

1【株式等の状況】

(1)【株式の総数等】

【株式の総数】

種類	発行可能株式総数(株)
普通株式	25,000,000
計	25,000,000

【発行済株式】

種類	事業年度末現在 発行数(株) (平成24年3月31日)	提出日現在 発行数(株) (平成24年6月29日)	上場金融商品取引所名 又は登録認可金融商品 取引業協会名	内容
普通株式	14,672,333	14,672,333	大阪証券取引所 (市場第二部)	単元株式数 1,000株
計	14,672,333	14,672,333	-	-

(2)【新株予約権等の状況】

該当事項はありません。

(3)【行使価額修正条項付新株予約権付社債券等の行使状況等】

該当事項はありません。

(4)【ライツプランの内容】

該当事項はありません。

(5)【発行済株式総数、資本金等の推移】

年月日	発行済株式 総数増減数 (千株)	発行済株式 総数残高 (千株)	資本金増減額 (千円)	資本金残高 (千円)	資本準備金 増減額 (千円)	資本準備金 残高 (千円)
自 平成19年4月1日 至 平成20年3月31日	-	14,672	-	1,066,950	101,769	168,230

(注) 資本準備金の減少は欠損てん補によるものであります。

(6) 【所有者別状況】

平成24年3月31日現在

区分	株式の状況(1単元の株式数1,000株)								単元未満株式の状況(株)	
	政府及び地方公共団体	金融機関	金融商品取引業者	その他の法人	外国法人等		個人	その他		計
					個人以外	個人				
株主数(人)	-	5	21	42	2	2	1,691	1,763	-	
所有株式数(単元)	-	2,491	224	2,050	3	8	9,799	14,575	97,333	
所有株式数の割合(%)	-	17.08	1.54	14.07	0.02	0.05	67.23	100.00	-	

(注) 自己株式42,221株は「個人その他」に42単元および「単元未満株式の状況」に221株含まれております。

(7) 【大株主の状況】

平成24年3月31日現在

氏名又は名称	住所	所有株式数(千株)	発行済株式総数に対する所有株式数の割合(%)
オリエンタルチエン取引先持株会	石川県白山市宮永市町485番地	1,847	12.58
第一生命保険相互会社	東京都千代田区有楽町1丁目13番1号	1,305	8.89
セーラー万年筆株式会社	東京都江東区毛利2丁目10番18号	1,125	7.66
秋田武松	千葉県我孫子市	1,002	6.82
株式会社北陸銀行	富山県富山市堤町通り1丁目2番26号	700	4.77
樋口信夫	東京都杉並区	608	4.14
大阪証券金融株式会社	大阪市中央区北浜二丁目4番6号	428	2.91
株式会社五苑	京都市下京区烏丸通松原上ル因幡堂町682	379	2.58
オリエンタルチエン社員持株会	石川県白山市宮永市町485番地	281	1.92
西本博行	東京都文京区	192	1.31
計	-	7,868	53.62

(8) 【議決権の状況】

【発行済株式】

平成24年 3月31日現在

区分	株式数 (株)	議決権の数 (個)	内容
無議決権株式	-	-	-
議決権制限株式 (自己株式等)	-	-	-
議決権制限株式 (その他)	-	-	-
完全議決権株式 (自己株式等)	(自己保有株式) 普通株式 42,000	-	-
完全議決権株式 (その他)	普通株式 14,533,000	14,533	-
単元未満株式	普通株式 97,333	-	-
発行済株式総数	14,672,333	-	-
総株主の議決権	-	14,533	-

【自己株式等】

平成24年 3月31日現在

所有者の氏名 又は名称	所有者の住所	自己名義 所 有株式数 (株)	他人名義 所 有株式数 (株)	所有株式数 の 合計 (株)	発行済株式総数に 対する所有株式数 の割合 (%)
(自己保有株式) オリエンタルチエ ン工業株式会社	石川県白山市 宮永市町485	42,000		42,000	0.28
計		42,000		42,000	0.28

(9) 【ストックオプション制度の内容】

該当事項はありません。

2【自己株式の取得等の状況】

【株式の種類等】 会社法第155条第7号に該当する普通株式の取得

(1)【株主総会決議による取得の状況】

該当事項はありません。

(2)【取締役会決議による取得の状況】

該当事項はありません。

(3)【株主総会決議又は取締役会決議に基づかないものの内容】

区分	株式数(株)	価額の総額(千円)
当事業年度における取得自己株式	385	31
当期間における取得自己株式		

(注) 当期間における取得自己株式には、平成24年6月1日から有価証券報告書提出日までの単元未満株式の買い取りによる株式数は含めておりません。

(4)【取得自己株式の処理状況及び保有状況】

区分	当事業年度		当期間	
	株式数(株)	処分価額の総額(千円)	株式数(株)	処分価額の総額(千円)
引き受けたる者の募集を行った取得自己株式				
消却の処分を行った取得自己株式				
合併、株式交換、会社分割に係る移転を行った取得自己株式				
その他				
保有自己株式数	42,221		42,221	

(注) 当期間における保有自己株式には、平成24年6月1日から有価証券報告書提出日までの単元未満株式の買い取りによる株式数は含めておりません。

3【配当政策】

当社の配当政策は、経営状況に応じた配当を行うことを基本としつつ、配当性向の維持向上ならびに今後の会社発展のための企業体質強化に備えるための内部留保の充実等を勘案して決定する方針をとってまいりました。

当社は、中間配当と期末配当の年2回の剰余金の配当を行うことを基本方針としております。配当の決定機関は、中間配当は取締役会、期末配当は株主総会であります。

当社は会社法第459条の規定に基づき、取締役会の決議によって剰余金の配当を行うことができる旨定款に定めております。

しかしながら、当事業年度は第2．事業の状況の1．業績等の概要に記載した状況のため、誠に不本意ではありますが、当事業年度の配当を無配といたしました。

当社は、早期復配の達成のため全社一丸となって取り組む所存です。

4【株価の推移】

(1)【最近5年間の事業年度別最高・最低株価】

回次	第89期	第90期	第91期	第92期	第93期
決算年月	平成20年3月	平成21年3月	平成22年3月	平成23年3月	平成24年3月
最高(円)	164	152	97	80	106
最低(円)	110	35	48	46	46

(注) 最高・最低株価は、大阪証券取引所(市場第二部)におけるものであります。

(2)【最近6月間の月別最高・最低株価】

月別	平成23年10月	11月	12月	平成24年1月	2月	3月
最高(円)	56	56	100	76	102	106
最低(円)	48	46	50	64	66	76

(注) 最高・最低株価は、大阪証券取引所(市場第二部)におけるものであります。

5【役員の状況】

役名	職名	氏名	生年月日	略歴		任期	所有株式数 (千株)
取締役社長 (代表取締役)	-	西村 武	昭和14年11月15日生	昭和37年3月 昭和58年6月 昭和58年9月 平成2年9月 平成9年6月 平成14年6月 平成24年2月	当社入社 当社管理部長 当社取締役管理部長 当社常務取締役 当社専務取締役 当社代表取締役社長(現任) 徳清澳喜睦?条有限公司董事長(現任)	(注)3	93
取締役	-	長谷川 紘之	昭和15年11月21日生	昭和45年4月 昭和45年4月 平成19年6月	金沢弁護士会登録 長谷川法律事務所開設(現任) 当社取締役(現任)	(注)3	13
取締役	-	中島 義雄	昭和17年3月30日生	昭和41年4月 平成21年12月 平成22年6月 平成24年3月 平成24年6月	大蔵省(現財務省)入省 セーラー万年筆(株)代表取締役社長 当社監査役 セーラー万年筆(株)代表取締役社長兼 上級執行役員兼文具事業部長(現任) 当社取締役(現任)	(注)3	12
取締役	生産技術 部長兼成 形部長	澤守 忠	昭和38年3月16日生	平成4年5月 平成16年7月 平成20年4月 平成24年3月 平成24年6月	当社入社 当社開発部長 当社成形部長 当社生産技術部長兼成形部長(現任) 当社取締役(現任)	(注)3	5
取締役	営業部長 兼名古屋 営業所長	伊藤 克之	昭和43年10月19日生	平成3年4月 平成17年4月 平成24年6月	当社入社 当社営業部名古屋営業所長(現任) 当社取締役 営業部部长(現任)	(注)3	3
監査役 (常勤)	-	種本 篤博	昭和20年1月21日生	昭和42年3月 平成10年4月 平成16年7月 平成20年6月	当社入社 当社品質保証部長 当社改善推進室長 当社監査役(現任)	(注)4	24
監査役	-	樋口 信夫	昭和2年3月5日生	昭和27年3月 昭和35年3月 昭和60年3月	茂木公認会計士事務所入所 樋口公認会計士事務所開設(現任) 当社監査役(現任)	(注)4	608
監査役	-	米本 光男	昭和14年3月18日生	昭和7年7月 平成10年9月 平成21年3月 平成24年6月	(株)ティー・ピー・エス研究所取締役 副社長(現任) 船井電機(株)社外取締役(現任) セーラー万年筆(株)社外取締役(現任) 当社監査役(現任)	(注)4	-
監査役	-	田中 祥介	昭和22年11月7日生	昭和41年3月 昭和59年8月 平成15年4月 平成24年6月	当社入社 ヒック貿易(株)入社 ヒック貿易(株)代表取締役社長(現任) 当社監査役(現任)	(注)4	-
計							758

(注)1 取締役長谷川紘之及び中島義雄は、会社法第2条第15号に定める社外取締役であります。

2 監査役樋口信夫及び米本光男は、会社法第2条第16号に定める社外監査役であります。

3 平成24年3月期に係る定時株主総会終結の時から平成25年3月期に係る定時株主総会終結の時まで。

4 平成24年3月期に係る定時株主総会終結の時から平成28年3月期に係る定時株主総会終結の時まで。

6【コーポレート・ガバナンスの状況等】

(1)【コーポレート・ガバナンスの状況】

企業統治の体制

・企業統治の体制の概要

当社は取締役会、監査役会を置き、それぞれにより重要事項の決定並びに牽制を行っております。取締役会は、取締役5名（うち社外取締役2名）で構成されており、定期的にと取締役会が開催され、業務執行を決定し、取締役の職務の執行を監督する機関として経営資源の配分等に関する意思決定と執行状況の監督、部門別事業の評価が行われております。また、効率かつ迅速な意思決定を行うため、社長及び部門長で構成される「経営会議」を月1回開催し、変化の激しい経営環境に対応する体制をとっております。

・企業統治の体制を採用する理由

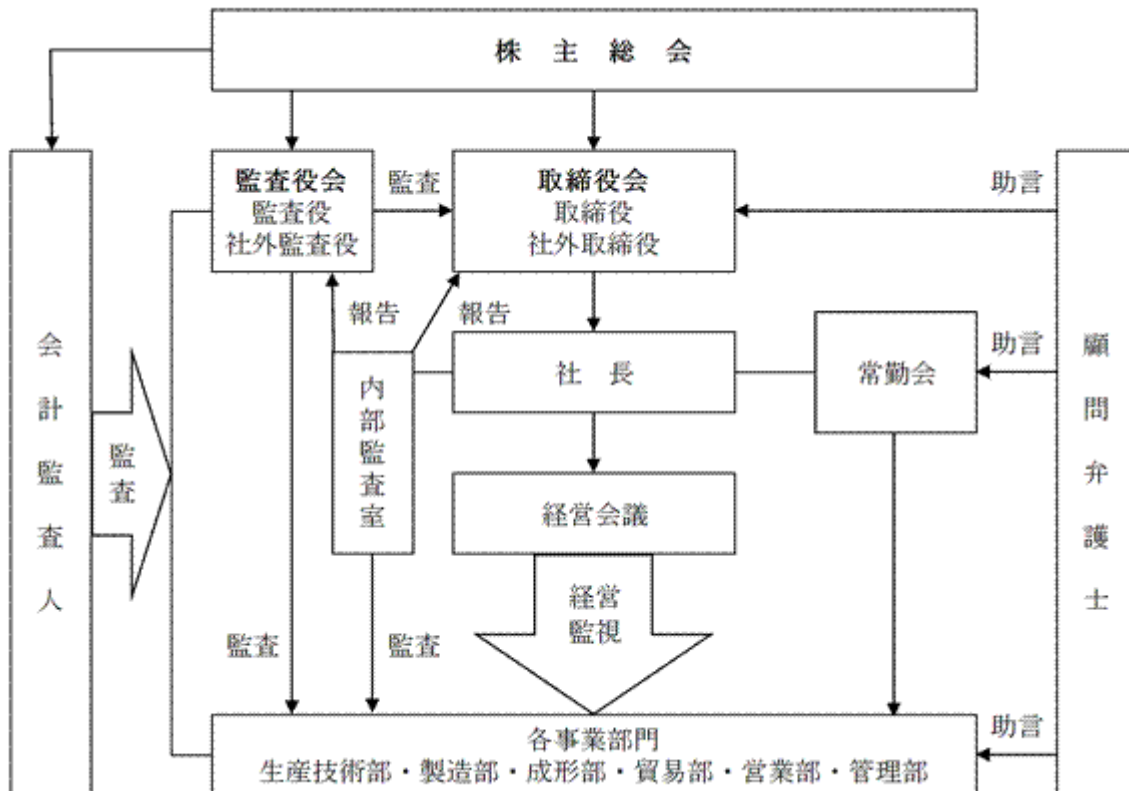
当社は、取締役会における経営に関する業務執行の意思決定・監督機能の強化、監査役会による取締役の職務監査の強化により、企業経営の透明性、公正性、迅速性を確保することで、経営の効率化が図られ、株主利益の向上に繋がるものと考えております。

・内部統制システムの整備の状況

当社は業務の適正を確保するために次のとおり体制を整備しております。

- ・取締役・使用人の職務執行が法令・定款に適合することを確保するための体制
- ・取締役の職務執行に係る情報の保存および管理に関する体制
- ・損失の危機の管理に関する規定その他の体制
- ・取締役の職務の執行が効率的に行われることを確保するための体制
- ・監査役がその職務を補助すべき使用人を置くことを求めた場合における当該使用人に関する事項ならびにその使用人の取締役からの独立性に関する事項
- ・取締役および使用人が監査役に報告するための体制その他の監査役への報告に関する体制
- ・その他監査役の監査が実効的に行われることを確保するための体制

当社のコーポレート・ガバナンス体制の概要は次のとおりとなっております。



・リスク管理体制の整備の状況

リスク管理に関しましては、リスク管理委員会にて、リスク管理に必要な情報の共有化を図り、経営への影響度に対応した検討を行っております。会社経営に重大な影響を及ぼすと思われる不測の事態、リスクが発生する可能性が生じた場合は、社長及び部門長により構成される「常勤会」を直ちに招集し、対応を審議、決定事項を担当部門へ具体的に指示し、その遂行状況をチェックしております。

内部監査及び監査役監査の状況

当社は内部監査規定を定め社長直轄の組織として内部監査室（人員1名）を設置しております。内部監査室長は社長の命を受け内部監査を監査計画に基づき実施し、監査結果を取締役及び監査役に報告しております。また、内部監査室長は監査後に開催する協議の場で監査役会及び会計監査人と意見の交換を行っております。

当社は監査役会制度を採用しております。監査役会は4名（うち常勤監査役1名）で構成され、監査役は取締役会へ出席し、取締役の業務執行状況を監査するほか、常勤監査役は事業の状況及び管理体制等の状況についても監査しております。

会計監査の状況

当社は会計監査人に有限責任 あずさ監査法人を選任しており、期中の会計処理及び決算内容について会計監査を受け、適正な会計処理の確保に努めております。会計監査人は、監査役と連携し、事業所往査を計画するとともに、その結果について、取締役及び監査役に報告し、会計の適正性を確保するものとしています。

当期において監査業務を執行した公認会計士は近藤久晴氏（指定有限責任社員 業務執行社員）、篠崎和博氏（指定有限責任社員 業務執行社員）であり、監査業務に係る補助者の構成は公認会計士3名、その他2名であります。

社外取締役及び社外監査役

当社は取締役5名のうち社外取締役を2名とすることで、専門的見地ならびに豊富な経験また客観的立場で経営全般に提言いただき、コーポレート・ガバナンスの充実を図っております。更に監査役4名のうち社外監査役を2名とすることで経営の透明性と公正性を向上させております。

社外取締役長谷川紘之氏は、当社の顧問弁護士であり、当社の株式を13千株所有しております。弁護士としての専門的見地ならびに豊富な経験から当社の経営全般に対し助言・提言を行っており、当社のコーポレート・ガバナンスの一層の充実を図るため選任しております。

社外取締役中島義雄氏は、当社における監査役経験ならびに長年にわたる企業統括経験に基づき、当社の業務執行に対し客観的立場からより一層の有益な意見・助言を受けるため選任しております。なお、中島義雄氏は当社の主要株主であるセーラー万年筆株式会社の代表取締役であり、また、当社は同社の株式を0.4%保有しております。当社と同社の間には営業取引関係がありますが、その取引額は平成23年度において約40百万であることから、特別の利害関係を生じさせる重要性はありません。

社外監査役樋口信夫氏は、当社の株式を608千株保有しております。公認会計士の資格を有し、財務及び会計に関する相当程度の知見及び経験を有しております。当社の業務執行に対し、専門的知識から有益な意見・助言を受け、客観的立場から当社の経営を監査するために選任しております。

社外監査役米本光男氏は、企業経験者としての豊富な経験から有益な意見・助言を受け、客観的立場から当社の経営を監査するために選任しております。なお、米本光男氏は当社の主要株主であるセーラー万年筆株式会社の社外取締役であり、また、当社は同社の株式を0.4%保有しております。当社と同社の間には営業取引関係がありますが、特別な利害関係はありません。同氏は株式会社ティー・ピー・エス研究所の取締役副社長であります。当社と同社の間には特別な関係はありません。また、船井電機株式会社の社外取締役でもありますが、当社と同社の間には特別な関係はありません。

当社は、社外取締役及び社外監査役を選任するための当社からの独立性に関する基準又は方針は定めておりませんが、選任にあたっては、証券取引所の独立性に関する判断基準を参考にしております。

役員報酬等

イ．役員区分ごとの報酬等の総額、報酬等の種類別の総額及び対象となる役員の員数

役員区分	報酬等の総額 (千円)	報酬等の種類別の総額(千円)			対象となる 役員の員数 (人)
		基本報酬	賞与	退職慰労金	
取締役 (社外取締役を除く。)	37,145	37,145	-	-	3
監査役 (社外監査役を除く。)	7,855	7,855	-	-	1
社外役員	11,702	11,702	-	-	3

二．役員の報酬等の額又はその算定方法の決定に関する方針の内容及び決定方法

当社は役員の報酬等の額又はその算定方法の決定に関する方針は定めておりません。

株式の保有状況

イ．投資株式のうち保有目的が純投資目的以外の目的であるものの銘柄数及び貸借対照表計上額の合計額

9銘柄 127,262千円

ロ．保有目的が純投資目的以外の目的である投資株式の保有区分、銘柄、株式数、貸借対照表計上額及び保有目的
 前事業年度

特定投資株式

銘柄	株式数（株）	貸借対照表計上額 （千円）	保有目的
(株)ほくほくフィナンシャルグループ	515,941	83,582	取引の円滑化
セーラー万年筆(株)	250,000	12,750	取引の維持・向上
第一生命(株)	99	12,424	取引の円滑化
津田駒工業(株)	43,861	9,430	取引の維持・向上
(株)ユーシン	10,000	6,450	取引の維持・向上
(株)小松製作所	1,000	2,825	取引の維持・向上
野村ホールディングス(株)	2,000	870	取引の円滑化
澁谷工業(株)	900	773	取引の維持・向上

当事業年度

特定投資株式

銘柄	株式数（株）	貸借対照表計上額 （千円）	保有目的
(株)ほくほくフィナンシャルグループ	523,617	82,731	取引の円滑化
セーラー万年筆(株)	250,000	10,750	取引の維持・向上
第一生命(株)	99	11,315	取引の円滑化
津田駒工業(株)	45,834	8,800	取引の維持・向上
(株)ユーシン	10,000	7,010	取引の維持・向上
(株)小松製作所	1,000	2,359	取引の維持・向上
澁谷工業(株)	900	832	取引の維持・向上
野村ホールディングス(株)	2,000	732	取引の円滑化

取締役の定数

当社の取締役は15名以内とする旨を定款で定めております。

取締役の選任の決議要件

当社は、取締役の選任決議は、議決権を行使することができる株主の議決権の3分の1を有する株主が出席し、その議決権の過半数をもって行う旨、ならびに累積投票によらない旨を定款に定めております。

取締役会で決議できる株主総会決議事項

当社は、株主への機動的な利益還元を行うことを目的とするため、剰余金の配当等会社法第459条第1項に定める事項については、法令に別段の定めのある場合を除き、株主総会の決議によらず取締役会の決議により定める旨を定款で定めております。

株主総会の特別決議要件

当社は、会社法第309条第2項に定める株主総会の特別決議要件について、議決権を行使することができる株主の議決権の3分の1以上を有する株主が出席し、その議決権の3分の2以上に当たる多数をもって行う旨を定款に定めております。これは、株主総会における特別決議の定足数を緩和することにより、株主総会の円滑な運営を行うことを目的とするものであります。

(2) 【監査報酬の内容等】

【監査公認会計士等に対する報酬の内容】

前事業年度		当事業年度	
監査証明業務に基づく報酬 (千円)	非監査業務に基づく報酬 (千円)	監査証明業務に基づく報酬 (千円)	非監査業務に基づく報酬 (千円)
16,800	-	16,800	-

(注) 当社と会計監査人との間の監査契約上、会社法に基づく監査と金融商品取引法に基づく監査の監査報酬額を明確に区分することができないため、上記の金額には合計額を記載しております。

【その他重要な報酬の内容】

(前事業年度)

該当事項はありません。

(当事業年度)

該当事項はありません。

【監査公認会計士等の提出会社に対する非監査業務の内容】

(前事業年度)

該当事項はありません。

(当事業年度)

該当事項はありません。

【監査報酬の決定方針】

監査報酬の決定方針は定めておりません。

第5【経理の状況】

1．財務諸表の作成方法について

当社の財務諸表は、「財務諸表等の用語、様式及び作成方法に関する規則」（昭和38年大蔵省令第59号）に基づいて作成しております。

2．監査証明について

当社は、金融商品取引法第193条の2第1項の規定に基づき、事業年度（平成23年4月1日から平成24年3月31日まで）の財務諸表について有限責任 あずさ監査法人により監査を受けております。

3．連結財務諸表について

連結財務諸表の用語、様式及び作成方法に関する規則（昭和51年大蔵省令第28号）第5条第2項により、当社では、子会社の資産、売上高、損益、利益剰余金及びキャッシュ・フローその他の項目から見て、当企業集団の財政状態、経営成績及びキャッシュ・フローの状況に関する合理的な判断を誤らせない程度に重要性が乏しいものとして、連結財務諸表は作成しておりません。

なお、資産基準、売上高基準、利益基準及び利益剰余金基準による割合は次のとおりであります。

資産基準	0.2%
売上高基準	0.0%
利益基準	0.0%
利益剰余金基準	0.0%

4．財務諸表等の適正性を確保するための特段の取組みについて

当社は、財務諸表等の適正性を確保するための特段の取組みを行っております。具体的には、会計基準等の内容を適切に把握し、財務諸表を適正に作成できる体制を整備するため、公益財団法人財務会計基準機構へ加入し、監査法人等が主催する研修会等に参加しております。

1【連結財務諸表等】

（1）【連結財務諸表】

該当事項はありません。

（2）【その他】

該当事項はありません。

2【財務諸表等】
 (1)【財務諸表】
 【貸借対照表】

(単位：千円)

	前事業年度 (平成23年3月31日)	当事業年度 (平成24年3月31日)
資産の部		
流動資産		
現金及び預金	392,589	531,401
受取手形	508,151	3 646,902
売掛金	524,205	487,966
有価証券	5,454	5,458
商品及び製品	149,652	194,435
仕掛品	309,719	326,160
原材料及び貯蔵品	180,414	205,553
前払費用	12,512	14,714
未収入金	9,643	8,367
その他	6,007	3,451
貸倒引当金	331	360
流動資産合計	2,098,018	2,424,052
固定資産		
有形固定資産		
建物	1,224,360	1,224,360
減価償却累計額	980,017	996,705
建物(純額)	244,342	227,655
構築物	126,981	126,981
減価償却累計額	119,904	121,637
構築物(純額)	7,076	5,344
機械及び装置	3,706,709	3,711,607
減価償却累計額	3,304,707	3,385,866
機械及び装置(純額)	402,002	325,740
車両運搬具	46,453	44,972
減価償却累計額	42,909	42,262
車両運搬具(純額)	3,544	2,710
工具、器具及び備品	784,648	811,031
減価償却累計額	757,747	795,372
工具、器具及び備品(純額)	26,901	15,659
土地	242,887	242,887
建設仮勘定	6,157	13,649
有形固定資産合計	1 932,913	1 833,647
無形固定資産		
のれん	4,726	-
電話加入権	1,914	1,914
無形固定資産合計	6,641	1,914
投資その他の資産		
投資有価証券	138,941	127,262

	前事業年度 (平成23年3月31日)	当事業年度 (平成24年3月31日)
関係会社出資金	-	5,873
従業員に対する長期貸付金	1,817	3,022
破産更生債権等	8,365	8,309
長期前払費用	1,310	5,763
その他	105,467	116,967
貸倒引当金	8,320	8,300
投資その他の資産合計	247,583	258,899
固定資産合計	1,187,137	1,094,460
資産合計	3,285,156	3,518,513
負債の部		
流動負債		
支払手形	536,096	³ 579,782
買掛金	169,125	145,759
短期借入金	¹ 600,000	¹ 588,000
1年内償還予定の社債	27,000	48,600
1年内返済予定の長期借入金	¹ 144,033	¹ 184,120
未払金	76,435	46,675
未払費用	24,169	23,428
未払法人税等	10,952	9,035
前受金	2,243	1,048
預り金	3,230	15,855
設備関係支払手形	16,673	³ 8,068
前受収益	3,541	-
その他	13,135	8,935
流動負債合計	1,626,636	1,659,310
固定負債		
社債	44,000	185,400
長期借入金	¹ 485,050	¹ 531,770
長期未払金	3,711	2,763
繰延税金負債	2,211	1,991
退職給付引当金	195,156	221,103
役員退職慰労引当金	66,200	67,020
長期預り保証金	50,000	20,000
固定負債合計	846,330	1,030,048
負債合計	2,472,966	2,689,359

	前事業年度 (平成23年3月31日)	当事業年度 (平成24年3月31日)
純資産の部		
株主資本		
資本金	1,066,950	1,066,950
資本剰余金		
資本準備金	168,230	168,230
利益剰余金		
利益準備金	4,393	4,393
その他利益剰余金		
繰越利益剰余金	420,383	400,999
利益剰余金合計	415,989	396,605
自己株式	4,417	4,449
株主資本合計	814,772	834,125
評価・換算差額等		
その他有価証券評価差額金	10,552	3,963
繰延ヘッジ損益	13,135	8,935
評価・換算差額等合計	2,583	4,971
純資産合計	812,189	829,153
負債純資産合計	3,285,156	3,518,513

【損益計算書】

(単位：千円)

	前事業年度 (自 平成22年 4月 1日 至 平成23年 3月31日)	当事業年度 (自 平成23年 4月 1日 至 平成24年 3月31日)
売上高		
製品売上高	2,527,836	2,824,867
商品売上高	585,731	466,682
売上高合計	3,113,567	3,291,549
売上原価		
製品期首たな卸高	110,058	100,319
商品期首たな卸高	53,135	49,332
当期製品製造原価	3 2,124,912	3 2,395,644
当期商品仕入高	414,061	409,581
合計	2,702,168	2,954,878
他勘定振替高	1 510	1 7,822
製品期末たな卸高	100,319	140,183
商品期末たな卸高	49,332	54,251
売上原価合計	7 2,552,006	7 2,752,620
売上総利益	561,561	538,928
販売費及び一般管理費		
販売費	295,304	296,907
一般管理費	175,171	186,478
販売費及び一般管理費合計	2 470,476	2 483,385
営業利益	91,085	55,542
営業外収益		
受取利息	606	182
受取配当金	2,064	2,293
保険解約返戻金	2,972	2,291
受取保険金	32,046	-
助成金収入	33,706	1,253
株式割当	13,971	-
その他	3,945	6,151
営業外収益合計	89,312	12,171
営業外費用		
支払利息	31,115	28,715
社債利息	1,806	1,318
為替差損	5,521	-
売上割引	3,935	4,285
その他	5,243	6,487
営業外費用合計	47,622	40,806
経常利益	132,774	26,907

	前事業年度 (自 平成22年 4月 1日 至 平成23年 3月31日)	当事業年度 (自 平成23年 4月 1日 至 平成24年 3月31日)
特別利益		
固定資産売却益	-	4 99
投資有価証券売却益	5,106	-
投資有価証券償還益	-	1,053
役員退職慰労引当金戻入額	1,071	-
特別利益合計	6,177	1,152
特別損失		
固定資産売却損	-	5 300
固定資産廃棄損	6 2,888	6 123
ゴルフ会員権評価損	2,700	-
投資有価証券評価損	48,908	1,493
資産除去債務会計基準の適用に伴う影響額	563	-
特別損失合計	55,060	1,917
税引前当期純利益	83,891	26,142
法人税、住民税及び事業税	8,125	6,758
法人税等合計	8,125	6,758
当期純利益	75,766	19,384

【製造原価明細書】

区分	注記 番号	前事業年度 (自 平成22年 4月 1日 至 平成23年 3月31日)		当事業年度 (自 平成23年 4月 1日 至 平成24年 3月31日)	
		金額(千円)	構成比 (%)	金額(千円)	構成比 (%)
材料費	1	1,134,844	52.0	1,309,544	53.6
労務費		479,679	22.0	536,608	22.0
経費		569,515	26.0	594,949	24.4
当期総製造費用		2,184,039	100.0	2,441,103	100.0
期首仕掛品たな卸高		289,050		309,719	
他勘定受入高		-		7,309	
合計		2,473,090		2,758,131	
他勘定振替高	2	38,458		36,326	
期末仕掛品たな卸高		309,719		326,160	
当期製品製造原価		2,124,912		2,395,644	

(注) 1. 経費のうち主な内訳は次のとおりであります。

項目	前事業年度 (自 平成22年 4月 1日 至 平成23年 3月31日)	当事業年度 (自 平成23年 4月 1日 至 平成24年 3月31日)
外注加工費(千円)	159,579	181,296
減価償却費(千円)	176,539	161,587
電力料(千円)	72,795	74,560

2. 他勘定振替高の内訳は次のとおりであります。

項目	前事業年度 (自 平成22年 4月 1日 至 平成23年 3月31日)	当事業年度 (自 平成23年 4月 1日 至 平成24年 3月31日)
その他(廃材発生高)(千円)	38,458	36,326

(原価計算の方法)

伝動用ローラチェーン及びsprocket類については総合原価計算により、コンベヤチェーンについては個別原価計算を行っております。

【株主資本等変動計算書】

(単位：千円)

	前事業年度 (自 平成22年 4月 1日 至 平成23年 3月31日)	当事業年度 (自 平成23年 4月 1日 至 平成24年 3月31日)
株主資本		
資本金		
当期首残高	1,066,950	1,066,950
当期末残高	1,066,950	1,066,950
資本剰余金		
資本準備金		
当期首残高	168,230	168,230
当期末残高	168,230	168,230
利益剰余金		
利益準備金		
当期首残高	4,393	4,393
当期末残高	4,393	4,393
その他利益剰余金		
繰越利益剰余金		
当期首残高	496,150	420,383
当期変動額		
当期純利益	75,766	19,384
当期変動額合計	75,766	19,384
当期末残高	420,383	400,999
自己株式		
当期首残高	4,304	4,417
当期変動額		
自己株式の取得	113	31
当期変動額合計	113	31
当期末残高	4,417	4,449
株主資本合計		
当期首残高	739,119	814,772
当期変動額		
当期純利益	75,766	19,384
自己株式の取得	113	31
当期変動額合計	75,653	19,352
当期末残高	814,772	834,125

	前事業年度 (自 平成22年 4月 1日 至 平成23年 3月31日)	当事業年度 (自 平成23年 4月 1日 至 平成24年 3月31日)
評価・換算差額等		
その他有価証券評価差額金		
当期首残高	12,775	10,552
当期変動額		
株主資本以外の項目の当期変動額（純額）	23,327	6,588
当期変動額合計	23,327	6,588
当期末残高	10,552	3,963
繰延ヘッジ損益		
当期首残高	15,330	13,135
当期変動額		
株主資本以外の項目の当期変動額（純額）	2,195	4,200
当期変動額合計	2,195	4,200
当期末残高	13,135	8,935
評価・換算差額等合計		
当期首残高	28,106	2,583
当期変動額		
株主資本以外の項目の当期変動額（純額）	25,523	2,388
当期変動額合計	25,523	2,388
当期末残高	2,583	4,971
純資産合計		
当期首残高	711,013	812,189
当期変動額		
当期純利益	75,766	19,384
自己株式の取得	113	31
株主資本以外の項目の当期変動額（純額）	25,523	2,388
当期変動額合計	101,176	16,964
当期末残高	812,189	829,153

【キャッシュ・フロー計算書】

(単位：千円)

	前事業年度 (自 平成22年 4月 1日 至 平成23年 3月31日)	当事業年度 (自 平成23年 4月 1日 至 平成24年 3月31日)
営業活動によるキャッシュ・フロー		
税引前当期純利益	83,891	26,142
減価償却費	194,031	177,272
貸倒引当金の増減額（ は減少）	1,098	9
退職給付引当金の増減額（ は減少）	7,073	25,947
役員退職慰労引当金の増減額（ は減少）	2,063	819
受取利息及び受取配当金	2,670	2,476
株式割当	13,971	-
支払利息	32,922	30,034
為替差損益（ は益）	4,251	106
投資有価証券売却損益（ は益）	5,106	1,053
固定資産廃棄損	2,888	123
固定資産売却損益（ は益）	-	201
投資有価証券評価損益（ は益）	48,908	1,493
ゴルフ会員権評価損	2,700	-
資産除去債務会計基準の適用に伴う影響額	563	-
売上債権の増減額（ は増加）	242,143	102,455
たな卸資産の増減額（ は増加）	29,406	86,363
仕入債務の増減額（ は減少）	202,661	20,320
未払消費税等の増減額（ は減少）	3,030	12,371
長期前払費用の増減額（ は増加）	740	4,453
その他	6,874	11,243
小計	282,527	62,055
利息及び配当金の受取額	2,670	2,476
利息の支払額	33,207	29,466
法人税等の支払額	8,235	8,098
営業活動によるキャッシュ・フロー	243,755	26,967
投資活動によるキャッシュ・フロー		
有形固定資産の取得による支出	40,246	81,133
有形固定資産の売却による収入	-	1,140
投資有価証券の取得による支出	1,590	1,565
投資有価証券の売却による収入	7,706	-
投資有価証券の償還による収入	-	5,991
貸付けによる支出	2,800	4,350
貸付金の回収による収入	2,002	2,362
関係会社出資金の払込による支出	-	5,873
定期預金の預入による支出	90,000	170,000
定期預金の払戻による収入	90,000	170,000
預り保証金の返還による支出	-	30,000
その他	2,855	9,264

	前事業年度 (自 平成22年 4月 1日 至 平成23年 3月31日)	当事業年度 (自 平成23年 4月 1日 至 平成24年 3月31日)
投資活動によるキャッシュ・フロー	32,071	122,692
財務活動によるキャッシュ・フロー		
短期借入金の純増減額（ は減少）	20,000	12,000
長期借入れによる収入	-	245,000
長期借入金の返済による支出	165,668	158,193
社債の発行による収入	-	186,890
社債の償還による支出	132,000	27,000
自己株式の取得による支出	113	31
配当金の支払額	43	21
財務活動によるキャッシュ・フロー	317,824	234,644
現金及び現金同等物に係る換算差額	4,251	106
現金及び現金同等物の増減額（ は減少）	110,392	138,812
現金及び現金同等物の期首残高	332,981	222,589
現金及び現金同等物の期末残高	222,589	361,401

【重要な会計方針】

1．有価証券の評価基準及び評価方法

関係会社出資金

原価法

その他有価証券

時価のあるもの

決算末日の市場価格等に基づく時価法

(評価差額は全部純資産直入法により処理し、売却原価は移動平均法により算定)

時価のないもの

移動平均法による原価法

2．デリバティブの評価基準及び評価方法

時価法

3．たな卸資産の評価基準及び評価方法

(1) 商品及び製品、仕掛品

総平均法による原価法

(貸借対照表価額は収益性の低下による簿価切下げの方法)

(2) 原材料及び貯蔵品

移動平均法による原価法

(貸借対照表価額は収益性の低下による簿価切下げの方法)

4．固定資産の減価償却の方法

(1) 有形固定資産

定率法によっております。

ただし、平成10年4月1日以降に取得した建物(建物附属設備は除く)については、定額法によっております。

なお、耐用年数及び残存価額については、法人税法に規定する方法と同一の基準によっております。

(2) 無形固定資産

定額法によっております。

なお、のれんについては5年間で償却しております。

(3) 長期前払費用

均等償却によっております。

なお、償却期間については、法人税法に規定する方法と同一の基準によっております。

5．引当金の計上基準

(1) 貸倒引当金

債権の貸倒れによる損失に備えるため、回収不能見込額を計上しております。

一般債権

貸倒実績率法によっております。

貸倒懸念債権及び破産更生債権等

財務内容評価法によっております。

(2) 退職給付引当金

従業員の退職給付に備えるため、当期末における退職給付債務の見込額に基づき、当期末において発生していると認められる額を計上しております。

なお、会計基準変更時差異(171,153千円)については12年による按分額を費用処理しております。

(3) 役員退職慰労引当金

役員の退職慰労金の支出に備えるため、内規に基づく期末要支給額を計上しております。

6. ヘッジ会計の方法

ヘッジ会計の方法

繰延ヘッジ処理を採用しております。また、為替変動リスクのヘッジについて振当処理の要件を充たしている場合には振当処理を、金利スワップについて特例処理の条件を充たしている場合には特例処理を採用しております。

ヘッジ手段とヘッジ対象

ヘッジ手段：為替予約取引、金利スワップ取引

ヘッジ対象：外貨建金銭債権及び外貨建予定取引、借入金の利息及び予定取引

ヘッジ方針

外貨建取引の一部について、為替変動リスクを回避する目的で実需に基づき成約時に為替予約取引を行うものとしております。金利スワップについては、借入金の金利上昇のリスクを回避する目的で金利スワップ取引を行っております。

ヘッジ有効性評価の方法

ヘッジ対象の相場変動又はキャッシュ・フロー変動の累計とヘッジ手段の相場変動又はキャッシュ・フロー変動の累計を比較し、その変動額の比率によって有効性を評価しております。

ただし、振替処理によっている為替予約取引及び、特例処理によっている金利スワップ取引については、有効性の評価を省略しております。

7. キャッシュ・フロー計算書における資金の範囲

手許現金、随時引き出し可能な要求払預金（3か月以内満期の定期預金を含む）であります。

8. その他財務諸表作成のための基本となる重要な事項

消費税等の会計処理

税抜方式によっております。

【表示方法の変更】

(損益計算書)

前事業年度において、「営業外収益」の「その他」に含めていた「保険解約返戻金」は、営業外収益の100分の10を超えたため、当事業年度より独立掲記することとしました。この表示方法の変更を反映させるため、前事業年度の財務諸表の組替えを行っております。

この結果、前事業年度の損益計算書において、「営業外収益」の「その他」に表示していた6,917千円は、「保険解約返戻金」2,972千円、「その他」3,945千円として組み替えております。

前事業年度において、「営業外費用」の「その他」に含めていた「売上割引」は、営業外費用の100分の10を超えたため、当事業年度より独立掲記することとしました。この表示方法の変更を反映させるため、前事業年度の財務諸表の組替えを行っております。

この結果、前事業年度の損益計算書において、「営業外費用」の「その他」に表示していた9,178千円は、「売上割引」3,935千円、「その他」5,243千円として組み替えております。

【追加情報】

(会計上の変更及び誤謬の訂正に関する会計基準等の適用)

当事業年度の期首以後に行われる会計上の変更及び過去の誤謬の訂正より、「会計上の変更及び誤謬の訂正に関する会計基準」(企業会計基準第24号 平成21年12月4日)及び「会計上の変更及び誤謬の訂正に関する会計基準の適用指針」(企業会計基準適用指針第24号 平成21年12月4日)を適用しております。

【注記事項】

(貸借対照表関係)

1 担保に供している資産は、次のとおりであります。

	前事業年度 (平成23年3月31日)		当事業年度 (平成24年3月31日)	
建物	236,937 千円	(163,665千円)	220,736 千円	(151,585千円)
構築物	6,872	(6,872)	5,213	(5,213)
機械及び装置	400,967	(400,967)	324,920	(324,920)
土地	237,525	(68,307)	237,525	(68,307)
計	882,303	(639,812)	788,396	(550,026)

担保付債務は、次のとおりであります。

	前事業年度 (平成23年3月31日)		当事業年度 (平成24年3月31日)	
短期借入金	500,000 千円	(500,000千円)	488,000 千円	(488,000千円)
長期借入金	692,083	(692,083)	345,630	(345,630)
(うち、長期借入金)	485,050	(485,050)	281,910	(281,910)
(うち、1年内返済予定の長期借入金)	144,033	(144,033)	63,720	(63,720)

上記のうち、()内書は工場財団抵当並びに当該債務を示しております。

2 受取手形割引高及び営業外受取手形割引高

	前事業年度 (平成23年3月31日)	当事業年度 (平成24年3月31日)
受取手形割引高	142,901千円	43,149千円
営業外手形割引高	28,054	22,348

3 期末日満期手形

期末日満期手形の会計処理については、当期の末日は金融機関の休日でしたが、満期日に決済が行われたものとして処理しております。期末日満期手形の金額は、次のとおりであります。

	前事業年度 (平成23年3月31日)	当事業年度 (平成24年3月31日)
受取手形	-	64,090千円
支払手形	-	144,647
設備関係支払手形	-	139

(損益計算書関係)

(損益計算書関係)

1 他勘定振替高の内訳は次のとおりであります。

	前事業年度 (自 平成22年 4月 1日 至 平成23年 3月31日)	当事業年度 (自 平成23年 4月 1日 至 平成24年 3月31日)
製造費への振替高	49千円	7,435千円
その他	460	386
計	510	7,822

2 販売費のうち主要な費目及び金額は、次のとおりであります。

	前事業年度 (自 平成22年 4月 1日 至 平成23年 3月31日)	当事業年度 (自 平成23年 4月 1日 至 平成24年 3月31日)
賃金及び賞与	89,581千円	86,572千円
退職給付費用	5,472	7,608
荷造発送費	102,076	108,263
賃借料	25,191	20,992
減価償却費	1,891	1,420
貸倒引当金繰入額	1,098	9

一般管理費のうち主要な費目及び金額は、次のとおりであります。

	前事業年度 (自 平成22年 4月 1日 至 平成23年 3月31日)	当事業年度 (自 平成23年 4月 1日 至 平成24年 3月31日)
賃金及び賞与	26,293千円	29,763千円
役員報酬	40,163	52,258
退職給付費用	2,331	3,218
役員退職慰労引当金繰入額	5,448	4,445
減価償却費	11,608	10,501

3 当期製造費用に含まれる研究開発費の総額

	前事業年度 (自 平成22年 4月 1日 至 平成23年 3月31日)	当事業年度 (自 平成23年 4月 1日 至 平成24年 3月31日)
	3,665千円	6,195千円

4 固定資産売却益の内容は次のとおりであります。

	前事業年度 (自 平成22年 4月 1日 至 平成23年 3月31日)	当事業年度 (自 平成23年 4月 1日 至 平成24年 3月31日)
機械及び装置	- 千円	99千円
計	-	99

5 固定資産売却損の内容は次のとおりであります。

	前事業年度 (自 平成22年 4月 1日 至 平成23年 3月31日)	当事業年度 (自 平成23年 4月 1日 至 平成24年 3月31日)
機械及び装置	- 千円	300千円
計	-	300

6 固定資産廃棄損の内容は次のとおりであります。

	前事業年度 (自 平成22年 4月 1日 至 平成23年 3月31日)	当事業年度 (自 平成23年 4月 1日 至 平成24年 3月31日)
建物	1,940千円	- 千円
機械及び装置	899	47
車両運搬具	48	75
計	2,888	123

7 期末たな卸高は収益性の低下に伴う簿価切下後の金額であり、次のたな卸資産評価損が売上原価に含まれておりません。

	前事業年度 (自 平成22年 4月 1日 至 平成23年 3月31日)	当事業年度 (自 平成23年 4月 1日 至 平成24年 3月31日)
	2,232千円	5,821千円

(株主資本等変動計算書関係)

前事業年度(自平成22年4月1日至平成23年3月31日)

1. 発行済株式及び自己株式に関する事項

	当事業年度期首 株式数(株)	当事業年度増加 株式数(株)	当事業年度減少 株式数(株)	当事業年度末 株 式数(株)
発行済株式 普通株式	14,672,333	-	-	14,672,333
自己株式 普通株式(注)	39,872	1,964	-	41,836

(注) 自己株式の株式数の増加は、単元未満株式の買取による増加であります。

2. 配当に関する事項

該当事項はありません。

当事業年度(自平成23年4月1日至平成24年3月31日)

1. 発行済株式及び自己株式に関する事項

	当事業年度期首 株式数(株)	当事業年度増加 株式数(株)	当事業年度減少 株式数(株)	当事業年度末 株 式数(株)
発行済株式 普通株式	14,672,333	-	-	14,672,333
自己株式 普通株式(注)	41,836	385	-	42,221

(注) 自己株式の株式数の増加は、単元未満株式の買取による増加であります。

2. 配当に関する事項

該当事項はありません。

(キャッシュ・フロー計算書関係)

現金及び現金同等物の期末残高と貸借対照表に掲記されている科目の金額との関係

	前事業年度 (自平成22年4月1日 至平成23年3月31日)	当事業年度 (自平成23年4月1日 至平成24年3月31日)
現金及び預金勘定	392,589千円	531,401千円
預入期間が3ヶ月を超える定期預金	170,000	170,000
現金及び現金同等物	222,589	361,401

(金融商品関係)

1. 金融商品の状況に関する事項

(1)金融商品に対する取組方針

当社は、資金計画に基づき、必要な資金（主に銀行借入や社債発行）を調達しております。一時的な余資は主に流動性の高い金融資産で運用し、また、短期的な運転資金を銀行借入により調達しております。デリバティブは、後述するリスクを回避するために利用しており、投機的な取引は行わない方針であります。

(2)金融商品の内容及びそのリスク

営業債権である売掛金は、顧客の信用リスクに晒されております。また、海外で事業を行うにあたり生じる外貨建ての営業債権は、為替の変動リスクに晒されておりますが、同じ外貨建ての買掛金の残高の範囲内にあるものを除き、原則として先物為替予約を利用してヘッジしております。

有価証券及び投資有価証券は、主に投資信託及び業務上関係を有する企業の株式であり、市場価格の変動リスクに晒されております。

営業債務である支払手形及び買掛金は、そのほとんどが1年以内の支払期日であります。一部の外貨建てのものについては、為替の変動リスクに晒されておりますが、同じ外貨建ての売掛金の残高の範囲にあるものを除き、先物為替予約を利用してヘッジしております。

借入金、社債は、主に設備投資に係る資金調達を目的としたものであり、償還日は最長で決算日後7年後であります。このうち一部は、金利の変動リスクに晒されておりますが、デリバティブ取引（金利スワップ取引）を利用してヘッジしております。

デリバティブ取引は、外貨建ての営業債権債務に係る為替の変動リスクに対するヘッジを目的とした先物為替予約取引、借入金に係る支払金利の変動リスクに対するヘッジを目的とした金利スワップ取引であります。なお、ヘッジ会計に関するヘッジ手段とヘッジ対象、ヘッジ方針、ヘッジの有効性評価の方法等については、前述の重要な会計方針「6 ヘッジ会計の方法」をご参照下さい。

(3)金融商品に係るリスク管理体制

信用リスク（取引先の契約不履行等に係るリスク）の管理

営業債権については、債権管理規定に従い、主要な取引先の状況を定期的にモニタリングし、取引相手ごとにより期日及び残高を管理するとともに、財務状況等の悪化等による回収懸念の早期把握や軽減を図っております。

デリバティブ取引については、取引相手先を高格付を有する金融機関に限定しているため信用リスクはほとんどないと認識しております。

市場リスク（為替や金利等の変動リスク）の管理

外貨建ての営業債権債務について、通貨別月別に把握された為替の変動リスクに対して、原則として先物為替予約を利用してヘッジしております。また、借入金に係る支払金利の変動リスクを抑制するために、金利スワップ取引を利用しております。

有価証券及び投資有価証券については、定期的に時価や発行体（取引先企業）の財務状況等を把握し、また、取引先企業との関係を勘案して保有状況を継続的に見直しております。

デリバティブ取引の執行・管理については、取引権限等を定めた社内管理規定に従い、担当部署が決裁担当者の承認を得て行っております。月次の取引実績は経営会議に報告しております。

資金調達に係る流動性リスク（支払期日に支払いを実行できなくなるリスク）の管理

各部署からの報告に基づき担当部署が適時に資金繰計画を作成・更新するとともに、手元流動性の維持などにより流動性リスクを管理しております。

(4)金融商品の時価等に関する事項についての補足説明

金融商品の時価には、市場価格に基づく価格のほか、市場価格がない場合には合理的に算定された価額が含まれております。当該価額の算定においては変動要因を織り込んでいるため、異なる前提条件等を採用することにより、当該価額が変動することがあります。

2. 金融商品の時価等に関する事項

貸借対照表計上額、時価及びこれらの差額については、次のとおりであります。なお、時価を把握することが極めて困難と認められるものは含まれておりません（（注）2 参照）。

前事業年度（平成23年3月31日）

	貸借対照表計上額 (千円)	時価(千円)	差額(千円)
(1)現金及び預金	392,589	392,589	-
(2)受取手形	508,151	508,151	-
(3)売掛金	524,205	524,205	-
(4)有価証券及び投資有価証券	140,171	140,171	-
資産計	1,565,117	1,565,117	-
(1)支払手形(*1)	536,096	536,096	-
(2)買掛金	169,125	169,125	-
(3)短期借入金	600,000	600,000	-
(4)社債(*2)	71,000	71,568	568
(5)長期借入金(*3)	629,083	634,403	5,320
負債計	2,021,977	2,027,866	5,888
デリバティブ取引(*4)	(13,135)	(19,198)	6,062

(*1) 設備支払手形を含んでおります。

(*2) 1年以内償還予定の社債を含んでおります。

(*3) 1年内返済予定の長期借入金を含んでおります。

(*4) デリバティブ取引によって生じた正味の債権・債務は純額で表示しており、合計正味の負債となる項目については()で示しております。

当事業年度（平成24年3月31日）

	貸借対照表計上額 (千円)	時価(千円)	差額(千円)
(1)現金及び預金	531,401	531,401	-
(2)受取手形	646,902	646,902	-
(3)売掛金	487,966	487,966	-
(4)有価証券及び投資有価証券	129,989	129,989	-
資産計	1,796,259	1,796,259	-
(1)支払手形(*1)	587,851	587,851	-
(2)買掛金	145,759	145,759	-
(3)短期借入金	588,000	588,000	-
(4)社債(*2)	234,000	234,177	177
(5)長期借入金(*3)	715,890	718,592	2,702
負債計	2,271,501	2,274,381	2,880
デリバティブ取引(*4)	(8,935)	(12,353)	3,418

(*1) 設備支払手形を含んでおります。

(*2) 1年以内償還予定の社債を含んでおります。

(*3) 1年内返済予定の長期借入金を含んでおります。

(*4) デリバティブ取引によって生じた正味の債権・債務は純額で表示しており、合計正味の負債となる項目については()で示しております。

(注) 1. 金融商品の時価の算定方法並びに有価証券及びデリバティブ取引に関する事項

資産

(1)現金及び預金、(2)受取手形、(3)売掛金

これらは短期間で決済されるため、時価は帳簿価額と近似していることから、当該帳簿価額によっております。

(4)有価証券及び投資有価証券

株式については、取引所の価格によっております。

投資信託については、取引所の価格又は取引金融機関等から提示された価格によっております。なお、投資信託のうち、預金と同様の性格を有するものについては短期間で決済されるため、時価は帳簿価額にほぼ等しいことから当該帳簿価額によっております。また、保有目的ごとの有価証券に関する事項については、注記事項「有価証券関係」をご参照下さい。

負債

(1)支払手形、(2)買掛金、(3)短期借入金

これらは短期間で決済されるため、時価は帳簿価額と近似していることから、当該帳簿価額によっております。

(4)社債

当社の発行する社債の時価は、元利金の合計額を当該社債の残存期間及び信用リスクを加味した利率で割り引いた現在価値により算定しております。

(5)長期借入金

長期借入金の時価については、元利金の合計額を、同様の新規借入を行った場合に想定される利率で割り引いた現在価値によって算定しております。

デリバティブ取引

注記事項「デリバティブ取引関係」をご参照ください。

2. 時価を把握することが極めて困難と認められる金融商品

(単位：千円)

区分	前事業年度 (平成23年3月31日)	当事業年度 (平成24年3月31日)
非上場株式	4,224	2,731
関係会社出資金	-	5,873

非上場株式については、市場価格がなく、時価を把握することが極めて困難と認められることから、「(4) 有価証券及び投資有価証券」には含めておりません。

また、関係会社出資金については、市場価格がなく、時価を把握することが極めて困難と認められることから、上表に含めておりません。

3. 金銭債権及び満期のある有価証券の決算日後の償還予定額

前事業年度(平成23年3月31日)

	1年内 (千円)	1年超 5年以内 (千円)	5年超 10年以内 (千円)	10年超 (千円)
現金及び預金	392,589	-	-	-
受取手形	508,151	-	-	-
売掛金	524,205	-	-	-
有価証券及び投資有価証券	11,066	-	-	-
合計	1,436,012	-	-	-

当事業年度(平成24年3月31日)

	1年内 (千円)	1年超 5年以内 (千円)	5年超 10年以内 (千円)	10年超 (千円)
現金及び預金	530,228	-	-	-
受取手形	646,902	-	-	-
売掛金	487,966	-	-	-
有価証券及び投資有価証券	5,458	-	-	-
合計	1,670,555	-	-	-

4. 社債、長期借入金の決算日後の返済予定額
 前事業年度（平成23年3月31日）

	1年内 (千円)	1年超 5年以内 (千円)	5年超 10年以内 (千円)	10年超 (千円)
社債	27,000	44,000	-	-
長期借入金	144,033	402,520	82,530	-
合計	171,033	446,520	82,530	-

当事業年度（平成24年3月31日）

	1年内 (千円)	1年超 5年以内 (千円)	5年超 10年以内 (千円)	10年超 (千円)
社債	48,600	128,400	57,000	-
長期借入金	184,120	465,520	66,250	-
合計	232,720	593,920	123,250	-

(有価証券関係)

1. 関係会社出資金

関係会社出資金(貸借対照表計上額5,873千円)は、市場価格がなく、時価を把握することが極めて困難と認められることから、記載しておりません。

2. その他有価証券

前事業年度(平成23年3月31日)

	種類	貸借対照表計上額 (千円)	取得原価(千円)	差額(千円)
貸借対照表計上額が 取得原価を超えるもの	(1) 株式	32,228	18,583	13,645
	(2) 債券			
	国債・地方債等	-	-	-
	社債	-	-	-
	その他	-	-	-
	(3) その他	5,612	4,938	674
	小計	37,840	23,521	14,319
貸借対照表計上額が 取得原価を超えないもの	(1) 株式	96,876	98,432	1,555
	(2) 債券			
	国債・地方債等	-	-	-
	社債	-	-	-
	その他	-	-	-
	(3) その他	-	-	-
	小計	96,876	98,432	1,555
合計		134,717	121,953	12,763

(注) 表中の「取得原価」は減損処理後の帳簿価額であります。

非上場株式(貸借対照表計上額 4,224千円)については、市場価格がなく、時価を把握することが極めて困難と認められることから、上記「その他有価証券」には含めておりません。

投資信託のうち、預金と同様の性格を有するもの(貸借対照表計上額 5,454千円)については、元本の毀損のおそれがほとんどないため、取得原価をもって貸借対照表価額としており、上記「その他有価証券」には含めておりません。

当事業年度（平成24年3月31日）

	種類	貸借対照表計上額 (千円)	取得原価(千円)	差額(千円)
貸借対照表計上額が 取得原価を超えるもの	(1) 株式	19,001	7,441	11,560
	(2) 債券			
	国債・地方債等	-	-	-
	社債	-	-	-
	その他	-	-	-
	(3) その他	-	-	-
	小計	19,001	7,441	11,560
貸借対照表計上額が 取得原価を超えないもの	(1) 株式	105,529	111,135	5,605
	(2) 債券			
	国債・地方債等	-	-	-
	社債	-	-	-
	その他	-	-	-
	(3) その他	-	-	-
	小計	105,529	111,135	5,605
合計		124,530	118,576	5,955

(注) 表中の「取得原価」は減損処理後の帳簿価額であります。

非上場株式（貸借対照表計上額 2,731千円）については、市場価格がなく、時価を把握することが極めて困難と認められることから、上記「その他有価証券」には含めておりません。

投資信託のうち、預金と同様の性格を有するもの（貸借対照表計上額 5,458千円）については、元本の毀損のおそれがほとんどないため、取得原価をもって貸借対照表価額としており、上記「その他有価証券」には含めておりません。

3. 売却したその他有価証券

前事業年度（自 平成22年4月1日 至 平成23年3月31日）

種類	売却額(千円)	売却益の合計額 (千円)	売却損の合計額 (千円)
(1) 株式	7,706	5,106	-
(2) 債券			
国債・地方債等	-	-	-
社債	-	-	-
その他	-	-	-
(3) その他	-	-	-
合計	7,706	5,106	-

4. 減損処理を行った有価証券

当事業年度において、投資有価証券について1,493千円（その他有価証券で時価のない株式）の減損処理を行っております。

なお、減損処理にあたっては、事業年度末における時価が取得原価に比べ50%以上下落した場合には全て減損処理を行い、30～50%程度下落した場合には、回復可能性の判断を行い、必要と認められた額について減損処理を行っております。その他有価証券で時価のないものについては、実質価額が取得原価に比べて50%以下に下落した場合に、減損処理を行っております。

(デリバティブ取引関係)

1. ヘッジ会計が適用されていないデリバティブ取引

該当事項はありません。

2. ヘッジ会計が適用されているデリバティブ取引

(1) 通貨関連

前事業年度(平成23年3月31日)

ヘッジ会計の方法	取引の種類	主なヘッジ対象	契約額等 (千円)	契約額等の うち1年超 (千円)	時価 (千円)
原則的処理方法	為替予約取引 売建				
	米ドル	売掛金	2,970	-	23
	ユーロ	売掛金	7,721	-	325
	合計		10,691	-	349

(注) 時価の算定方法 合理的に算定された価額に基づき算定しております。

(2) 金利関連

前事業年度(平成23年3月31日)

ヘッジ会計の方法	取引の種類	主なヘッジ対象	当事業年度(平成23年3月31日)		
			契約額等 (千円)	契約額等の うち1年超 (千円)	時価 (千円)
原則的処理方法	金利スワップ取引 変動受取・固定支払	短期借入金及び 予定取引	300,000	300,000	12,786
金利スワップの特例 処理	金利スワップ取引 変動受取・固定支払	長期借入金	245,000	175,000	6,062

(注) 時価の算定方法 取引先金融機関等から提示された価格等に基づき算定しております。

当事業年度(平成24年3月31日)

ヘッジ会計の方法	取引の種類	主なヘッジ対象	当事業年度(平成24年3月31日)		
			契約額等 (千円)	契約額等の うち1年超 (千円)	時価 (千円)
原則的処理方法	金利スワップ取引 変動受取・固定支払	短期借入金及び 予定取引	300,000	300,000	8,935
金利スワップの特例 処理	金利スワップ取引 変動受取・固定支払	長期借入金	175,000	105,000	3,418

(注) 時価の算定方法 取引先金融機関等から提示された価格等に基づき算定しております。

(退職給付関係)

1. 採用している退職給付制度の概要

当社は、確定給付型の制度として退職一時金制度をもうけております。

また、複数事業主による企業年金(石川県機械工業厚生年金基金)に加盟しております。

なお、要拠出額を退職給付費用として処理している複数事業主制度に関する事項は次の通りであります。

(1) 制度全体の積立状況に関する事項

	前事業年度 (平成22年3月31日現在)	当事業年度 (平成23年3月31日現在)
年金資産の額	19,897,460千円	20,520,560千円
年金財政計算上の給付債務の額	21,472,753	21,677,434
差引額	1,575,292	1,156,873

(2) 制度全体に占める当社の掛金拠出割合

	(平成22年3月31日現在)	(平成23年3月31日現在)
	1.72%	1.51%

(3) 補足説明

上記(1)の差引額の主な要因は、年金財政計算上の過去勤務債務残高であります。本制度における過去勤務債務の償却方法は平成21年4月より期間14年の元利均等償却であり、当社は、財務諸表上、特別掛金を前事業年度4,934千円、当事業年度5,155千円費用処理しております。

なお、上記(2)の割合は当社の実際の負担割合とは一致しません。

2. 退職給付債務に関する事項

	前事業年度 (平成23年3月31日)	当事業年度 (平成24年3月31日)
退職給付債務(千円)	209,419	221,103
(1) 退職給付引当金(千円)	195,156	221,103
(2) 会計基準変更時差異の未処理額(千円)	14,262	-

3. 退職給付費用に関する事項

	前事業年度 (自平成22年4月1日 至平成23年3月31日)	当事業年度 (自平成23年4月1日 至平成24年3月31日)
退職給付費用(千円)	34,959	51,669
(1) 勤務費用(千円)	2,490	17,161
(2) 会計基準変更時差異費用処理額(千円)	14,262	14,262
(3) 厚生年金基金への基金拠出額(千円)	18,206	20,244

4. 退職給付債務等の計算の基礎に関する事項

(1) 当社は、簡便法を採用しております。

(2) 会計基準変更時差異の処理年数

前事業年度 (自平成22年4月1日 至平成23年3月31日)	当事業年度 (自平成23年4月1日 至平成24年3月31日)
12年	12年

(税効果会計関係)

1. 繰延税金資産及び繰延税金負債の発生の主な原因別の内訳

	前事業年度 (平成23年3月31日)	当事業年度 (平成24年3月31日)
繰延税金資産		
投資有価証券評価損	98,225千円	85,259千円
退職給付引当金	78,843	79,178
役員退職慰労引当金	26,745	24,386
棚卸資産評価減	42,433	39,220
繰越欠損金	142,025	108,256
その他	17,427	16,329
繰延税金資産小計	405,700	352,631
評価性引当額	405,700	352,631
繰延税金資産計	-	-
繰延税金負債		
その他有価証券評価差額金	2,211	1,991
繰延税金負債計	2,211	1,991

2. 法定実効税率と税効果会計適用後の法人税等の負担率との間に重要な差異があるときの、当該差異の原因となった主要な項目別の内訳

	前事業年度 (平成23年3月31日)	当事業年度 (平成24年3月31日)
法定実効税率	40.4%	40.4%
(調整)		
交際費等永久に損金に算入されない項目	2.0	7.8
受取配当金等永久に益金に算入されない項目	-	1.8
評価性引当による影響額	43.6	46.8
住民税均等割	9.7	25.9
その他	1.2	0.4
税効果会計適用後の法人税等の負担率	9.7	25.9

3. 法人税等の税率の変更による繰延税金資産及び繰延税金負債の金額の修正

「経済社会の構造の変化に対応した税制の構築を図るための所得税法等の一部を改正する法律」(平成23年法律第114号)及び「東日本大震災からの復興のための施策を実施するために必要な財源の確保に関する特別措置法」(平成23年法律第117号)が平成23年12月2日に公布され、平成24年4月1日以後に開始する事業年度から法人税率の引下げ及び復興特別法人税の課税が行われることとなりました。これに伴い、繰延税金資産及び繰延税金負債の計算に使用する法定実効税率は従来の40.40%から平成24年4月1日に開始する事業年度から平成26年4月1日に開始する事業年度に解消が見込まれる一時差異については37.75%に、平成27年4月1日に開始する事業年度以降に解消が見込まれる一時差異については、35.38%となります。

この税率変更による影響は軽微であります。

(持分法損益等)

該当事項はありません。

(賃貸等不動産関係)

当社では、東京都において、賃貸用のオフィスビル(土地を含む。)を有しております。前事業年度における当該賃貸等不動産に関する賃貸損益は31,200千円(賃貸収益は営業収益に、主な賃貸費用は営業費用に計上)であります。当事業年度における当該賃貸等不動産に関する賃貸損益は29,999千円(賃貸収益は営業収益に、主な賃貸費用は営業費用に計上)であります。

また、当該賃貸等不動産の貸借対照表計上額、期中増減額及び時価は、次のとおりであります。

(単位：千円)

	前事業年度 (自平成22年4月1日 至平成23年3月31日)	当事業年度 (自平成23年4月1日 至平成24年3月31日)
貸借対照表計上額		
期首残高	199,358	195,406
期中増減額	3,952	3,722
期末残高	195,406	191,683
期末時価	353,204	327,212

(注) 1. 貸借対照表計上額は、取得原価から減価償却累計額を控除した金額であります。

2. 当事業年度末の時価は、社外の不動産鑑定士による不動産鑑定評価書に基づく金額であります。ただし、直近の評価時点から一定の評価額や適切に市場価格を反映していると考えられる指標に重要な変動が生じていない場合には、「不動産鑑定評価基準」や指標を用いて調整した金額によっております。

(セグメント情報等)

【セグメント情報】

1. 報告セグメントの概要

当社の報告セグメントは、当社の構成単位のうち分離された財務情報が入手可能であり、取締役会が経営資源の配分の決定及び業績を評価するために、定期的に検討を行う対象となっているものであります。当社は、製品別のセグメントから構成されており、「チェーン事業」、「金属射出成形事業」の2つを報告セグメントとしております。

「チェーン事業」は、伝動用チェーン、コンベヤチェーン、スプロケット類の製造を行っております。「金属射出成形事業」は金属射出成形加工による製品の製造を行っております。

2. 報告セグメントごとの売上高、利益又は損失、資産、負債その他の項目の金額の算定方法

報告されている事業セグメントの会計処理方法は、「重要な会計方針」における記載と概ね同一であります。

棚卸資産の評価については、収益性の低下に基づく簿価切下げ後の価額で評価しております。

報告セグメントの利益は、営業利益ベースの数値であります。

3. 報告セグメントごとの売上高、利益又は損失、資産、負債その他の項目の金額に関する情報

前事業年度(自 平成22年4月1日 至 平成23年3月31日)

(単位:千円)

	報告セグメント			その他 (注)1	合計	調整額 (注)2	財務諸表計 上額 (注)3
	チェーン事 業	金属射出 成形事 業	計				
売上高							
外部顧客への売上高	2,810,081	261,321	3,071,403	42,164	3,113,567	-	3,113,567
セグメント間の内部売上 高又は振替高	-	-	-	-	-	-	-
計	2,810,081	261,321	3,071,403	42,164	3,113,567	-	3,113,567
セグメント利益	196,178	43,014	239,192	31,200	270,392	179,307	91,085
セグメント資産	2,276,067	234,975	2,511,043	195,456	2,706,500	578,655	3,285,156
その他の項目							
減価償却費	136,237	42,172	178,409	3,993	182,402	6,451	188,854
のれんの償却額	5,156	-	5,156	-	5,156	-	5,156
有形固定資産及び無形固 定資産の増加額	46,214	1,090	47,304	-	47,304	1,370	48,674

(注)1. 「その他」の区分は報告セグメントに含まれない事業セグメントであり、不動産賃貸事業等であります。

2. 調整額は以下のとおりであります。

(1) セグメント利益の調整額は、各報告セグメントに配分していない全社費用であり、主に報告セグメントに帰属しない一般管理費であります。

(2) セグメント資産の調整額は、報告セグメントに帰属しない全社管理の資産であり、現金及び預金、本社有形固定資産、投資有価証券であります。

(3) 有形固定資産及び無形固定資産の増加額の調整額は、本社管理部門の備品の設備投資額であります。

3. セグメント利益は、損益計算書の営業利益と調整を行っております。

当事業年度（自 平成23年4月1日 至 平成24年3月31日）

（単位：千円）

	報告セグメント			その他 (注) 1	合計	調整額 (注) 2	財務諸表 計上額 (注) 3
	チェーン事 業	金属射出 成形事 業	計				
売上高							
外部顧客への売上高	3,036,483	214,587	3,251,071	40,477	3,291,549	-	3,291,549
セグメント間の内部売上 高又は振替高	-	-	-	-	-	-	-
計	3,036,483	214,587	3,251,071	40,477	3,291,549	-	3,291,549
セグメント利益	195,892	21,301	217,193	29,999	247,192	191,650	55,542
セグメント資産	2,505,518	181,714	2,687,233	191,683	2,878,916	639,596	3,518,513
その他の項目							
減価償却費	130,903	32,083	162,987	3,763	166,750	5,774	172,524
のれんの償却額	4,726	-	4,726	-	4,726	-	4,726
有形固定資産及び無形固 定資産の増加額	64,175	8,795	72,971	-	72,971	1,752	74,723

(注) 1. 「その他」の区分は報告セグメントに含まれない事業セグメントであり、不動産賃貸事業等であります。

2. 調整額は以下のとおりであります。

- (1) セグメント利益の調整額は、各報告セグメントに配分していない全社費用であり、主に報告セグメントに帰属しない一般管理費であります。
- (2) セグメント資産の調整額は、報告セグメントに帰属しない全社管理の資産であり、現金及び預金、本所有形固定資産、投資有価証券であります。
- (3) 有形固定資産及び無形固定資産の増加額の調整額は、本社管理部門の備品の設備投資額であります。

3. セグメント利益は、損益計算書の営業利益と調整を行っております。

【関連情報】

前事業年度（自 平成22年4月1日 至 平成23年3月31日）

1. 製品及びサービスごとの情報

製品及びサービスの区分が報告セグメント区分と同一であるため、記載を省略しております。

2. 地域ごとの情報

(1) 売上高

(単位：千円)

日本	アジア	北米	その他	合計
2,705,043	232,670	101,214	74,639	3,113,567

(注) 売上高は顧客の所在地を基礎とし、国又は地域に分類しております。

(2) 有形固定資産

本邦に所在している有形固定資産の金額が貸借対照表の有形固定資産の金額の90%を超えるため、記載を省略しております。

3. 主要な顧客ごとの情報

外部顧客への売上高のうち、損益計算書の売上高の10%以上を占める相手先がないため、記載はありません。

当事業年度（自 平成23年4月1日 至 平成24年3月31日）

1. 製品及びサービスごとの情報

製品及びサービスの区分が報告セグメント区分と同一であるため、記載を省略しております。

2. 地域ごとの情報

(1) 売上高

(単位：千円)

日本	アジア	北米	その他	合計
2,841,093	259,959	108,932	81,563	3,291,549

(注) 売上高は顧客の所在地を基礎とし、国又は地域に分類しております。

(2) 有形固定資産

本邦に所在している有形固定資産の金額が貸借対照表の有形固定資産の金額の90%を超えるため、記載を省略しております。

3. 主要な顧客ごとの情報

外部顧客への売上高のうち、損益計算書の売上高の10%以上を占める相手先がないため、記載はありません。

【報告セグメントごとの固定資産の減損損失に関する情報】

前事業年度（自 平成22年 4月 1日 至 平成23年 3月31日）

該当事項はありません。

当事業年度（自 平成23年 4月 1日 至 平成24年 3月31日）

該当事項はありません。

【報告セグメントごとののれんの償却額及び未償却残高に関する情報】

前事業年度（自 平成22年 4月 1日 至 平成23年 3月31日）

（単位：千円）

	報告セグメント			その他	合計	全社・消去	合計
	チェーン事業	金属射出成形事業	計				
当期償却額	5,156	-	5,156	-	5,156	-	5,156
当期末残高	4,726	-	4,726	-	4,726	-	4,726

当事業年度（自 平成23年 4月 1日 至 平成24年 3月31日）

（単位：千円）

	報告セグメント			その他	合計	全社・消去	合計
	チェーン事業	金属射出成形事業	計				
当期償却額	4,726	-	4,726	-	4,726	-	4,726
当期末残高	-	-	-	-	-	-	-

【報告セグメントごとの負ののれん発生益に関する情報】

前事業年度（自 平成22年 4月 1日 至 平成23年 3月31日）

該当事項はありません。

当事業年度（自 平成23年 4月 1日 至 平成24年 3月31日）

該当事項はありません。

(1株当たり情報)

	前事業年度 (自 平成22年4月1日 至 平成23年3月31日)	当事業年度 (自 平成23年4月1日 至 平成24年3月31日)
1株当たり純資産額	55.51円	56.67円
1株当たり当期純利益金額	5.18円	1.32円

- (注) 1. 潜在株式調整後1株当たり当期純利益金額については、潜在株式が存在しないため記載していません。
 2. 1株当たり当期純利益金額の算定上の基礎は、以下のとおりであります。

	前事業年度 (自 平成22年4月1日 至 平成23年3月31日)	当事業年度 (自 平成23年4月1日 至 平成24年3月31日)
当期純利益金額(千円)	75,766	19,384
普通株主に帰属しない金額(千円)	-	-
普通株式に係る当期純利益金額(千円)	75,766	19,384
期中平均株式数(千株)	14,631	14,630

(重要な後発事象)

該当事項はありません。

【附属明細表】

【有価証券明細表】

【株式】

銘柄		株式数(株)	貸借対照表計上額 (千円)
投資有価 証券	その他 有価証券	セーラー万年筆株式会社	250,000
		株式会社ほくほく フィナンシャルグループ	523,617
		第一生命保険株式会社	99
		津田駒工業株式会社	45,834
		株式会社ユーシン	10,000
		株式会社小松製作所	1,000
		澁谷工業株式会社	900
		野村ホールディングス株式会社	2,000
		坂本北陸証券株式会社	24,625
		計	858,075
			127,262

【その他】

種類及び銘柄		投資口数等(千口)	貸借対照表計上額 (千円)
有価証券	その他 有価証券	〔証券投資信託受益証券〕	
		野村証券投資信託 マネー・マネージメント・ファンド	5,458
		計	5,458
			5,458

【有形固定資産等明細表】

資産の種類	当期首残高 (千円)	当期増加額 (千円)	当期減少額 (千円)	当期末残高 (千円)	当期末減価償却累計額又は償却累計額 (千円)	当期償却額 (千円)	差引当期末残高 (千円)
有形固定資産							
建物	1,224,360	-	-	1,224,360	996,705	16,687	227,655
構築物	126,981	-	-	126,981	121,637	1,732	5,344
機械及び装置	3,706,709	39,943	35,045	3,711,607	3,385,866	114,815	325,740
車両運搬具	46,453	905	2,386	44,972	42,262	1,663	2,710
工具、器具及び備品	784,648	26,382	-	811,031	795,372	37,625	15,659
土地	242,887	-	-	242,887	-	-	242,887
建設仮勘定	6,157	72,065	64,573	13,649	-	-	13,649
有形固定資産計	6,138,199	139,297	102,005	6,175,490	5,341,843	172,524	833,647
無形固定資産							
のれん	25,783	-	-	25,783	25,783	4,726	-
電話加入権	1,914	-	-	1,914	-	-	1,914
無形固定資産計	27,697	-	-	27,697	25,783	4,726	1,914
長期前払費用	7,801	6,384	4,226	9,959	2,568	1,044	7,390

(注) 1. 当期増加額・減少額のうち、主なものは次のとおりであります。

機械及び装置

増加額 チェーン生産設備 31,447千円

減少額 チェーン生産設備 35,045千円

工具、器具及び備品

増加額 金型、治工具 22,730千円

建設仮勘定

増加額 チェーン生産設備、金型、治工具 62,089千円

2. 長期前払費用の差引当期末残高には、前払費用に振替えた1,626千円が含まれております。

【社債明細表】

銘柄	発行年月日	当期首残高 (千円)	当期末残高 (千円)	利率(%)	担保	償還期限
第1回無担保社債	平成18.9.15	5,000 (5,000)	- (-)	1.67	なし	平成23.9.15
第3回無担保社債	平成21.2.25	66,000 (22,000)	44,000 (22,000)	1.35	なし	平成26.2.25
第4回無担保社債	平成23.12.28	- (-)	190,000 (26,600)	1.00	なし	平成30.12.28
合計		71,000 (27,000)	234,000 (48,600)			

(注) 1. ()内書きは、1年以内の償還予定額であります。

2. 貸借対照表日後5年内における1年ごとの償還予定額の総額は以下のとおりであります。

1年以内 (千円)	1年超2年以内 (千円)	2年超3年以内 (千円)	3年超4年以内 (千円)	4年超5年以内 (千円)
48,600	48,600	26,600	26,600	26,600

【借入金等明細表】

区分	当期首残高 (千円)	当期末残高 (千円)	平均利率 (%)	返済期限
短期借入金	600,000	588,000	2.50	-
1年以内に返済予定の長期借入金	144,033	184,120	1.56	-
1年以内に返済予定のリース債務	-	-	-	-
長期借入金 (1年以内に返済予定のものを除く)	485,050	531,770	1.64	平成26年2月20日～ 平成31年3月20日
リース債務 (1年以内に返済予定のものを除く)	-	-	-	-
その他有利子負債	-	-	-	-
合計	1,229,083	1,303,890	-	-

(注) 1 「平均利率」については、期末借入金残高に対する加重平均利率を記載しております。

2 長期借入金(1年以内に返済予定のものを除く)の貸借対照表日後5年内における返済予定額は以下のとおりであります。

区分	1年超2年以内 (千円)	2年超3年以内 (千円)	3年超4年以内 (千円)	4年超5年以内 (千円)
長期借入金	182,200	124,120	87,480	71,720

【引当金明細表】

区分	当期首残高 (千円)	当期増加額 (千円)	当期減少額 (目的使用) (千円)	当期減少額 (その他) (千円)	当期末残高 (千円)
貸倒引当金	8,651	360		351	8,660
役員退職慰労引当金	66,200	4,445	3,625		67,020

(注) 貸倒引当金の「当期減少額(その他)」は一般債権の貸倒実績率による洗替額331千円及び債権の回収による戻入額20千円であります。

【資産除去債務明細表】

該当事項はありません。

(2) 【主な資産及び負債の内容】

現金及び預金

区分	金額(千円)
現金	1,173
預金	
当座預金	225,125
普通預金	119,102
通知預金	16,000
定期預金	170,000
計	530,228
合計	531,401

受取手形

相手先別内訳

相手先	金額(千円)
大喜産業(株)	90,913
ブルトンチエン(株)	47,393
(株)大賀商会	44,043
上野興業(株)	40,609
ダイナックスエンジニアリング(株)	26,800
その他	397,143
合計	646,902

期日別内訳

期日	金額(千円)
平成24年 4月 満期	163,101
" 5月 満期	130,091
" 6月 満期	142,900
" 7月 満期	138,037
" 8月 満期	64,394
" 9月 満期	8,376
合計	646,902

売掛金
 相手先別内訳

相手先	金額(千円)
住友信託銀行(株) (注)	27,929
正田産業(株)	26,870
ダイナックスエンジニアリング(株)	26,801
大喜産業(株)	20,995
三菱UFJ信託銀行(株) (注)	17,019
その他	368,350
合計	487,966

(注) 当社の得意先に対する売掛金がファクタリング会社に債権譲渡されたものであります。

売掛金の発生及び回収並びに滞留状況

当期首残高 (千円)	当期発生高 (千円)	当期回収高 (千円)	当期末残高 (千円)	回収率(%)	滞留期間(日)
(A)	(B)	(C)	(D)	$\frac{(C)}{(A) + (B)} \times 100$	(A) + (D) 2 (B) 366
524,205	3,433,603	3,469,843	487,966	87.7	53.9

(注) 「当期発生高」には消費税等が含まれております。

商品及び製品

品名	金額(千円)
伝動用ローラチェーン	141,765
コンベヤチェーン	3,765
スプロケット類	26,418
その他	22,486
合計	194,435

仕掛品

品名	金額(千円)
伝動用ローラチェーン	185,973
コンベヤチェーン	62,920
スプロケット類	44,432
その他	32,834
合計	326,160

原材料及び貯蔵品

品名	金額(千円)
特殊鋼板	83,115
特殊棒鋼	33,872
ステンレス・アルミ	30,763
消耗工具	18,582
購入部品	9,329
梱包資材他	7,668
その他	22,219
合計	205,553

支払手形

相手先別内訳

相手先	金額(千円)
三昭鋼業(株)	67,304
JFE商事(株)	40,579
寺田精工(株)	38,828
三沢興産(株)	26,335
(有)平和実業	20,120
その他	394,683
合計	587,851

(注) 支払手形には設備関係支払手形を含めております。

期日別内訳

期日	金額(千円)
平成24年4月 満期	153,711
" 5月 満期	163,855
" 6月 満期	142,991
" 7月 満期	98,619
" 8月 満期	28,673
合計	587,851

買掛金
 相手先別内訳

相手先	金額(千円)
三昭鋼業(株)	17,304
JFE商事(株)	11,923
三沢興産(株)	7,843
フジタ技研(株)	4,289
豊通鉄鋼販売(株)	4,190
その他	100,209
合計	145,759

短期借入金
 相手先別内訳

相手先	金額(千円)
(株)北陸銀行	488,000
三菱東京UFJ銀行(株)	100,000
合計	588,000

1年内返済予定の長期借入金
 相手先別内訳

相手先	金額(千円)
(株)北陸銀行	60,000
(株)日本政策金融公庫	99,840
(株)商工組合中央金庫	24,280
合計	184,120

長期借入金
 相手先別内訳

相手先	金額(千円)
(株)北陸銀行	90,000
(株)日本政策金融公庫	341,050
(株)商工組合中央金庫	100,720
合計	531,770

退職給付引当金

区分	金額(千円)
未積立退職給付債務	221,103
合計	221,103

(3)【その他】

当事業年度における四半期情報等

(累計期間)	第1四半期	第2四半期	第3四半期	当事業年度
売上高(千円)	766,268	1,620,065	2,472,184	3,291,549
税引前四半期(当期)純利益金額又は税引前四半期(当期)純損失金額() (千円)	6,427	5,257	2,764	26,142
四半期(当期)純利益金額又は四半期(当期)純損失金額() (千円)	8,183	1,834	7,855	19,384
1株当たり四半期(当期)純利益金額又は四半期(当期)純損失金額() (円)	0.56	0.13	0.54	1.32

(会計期間)	第1四半期	第2四半期	第3四半期	第4四半期
1株当たり四半期純利益金額又は四半期純損失金額() (円)	0.56	0.68	0.66	1.86

第6【提出会社の株式事務の概要】

事業年度	4月1日から3月31日まで
定時株主総会	6月中
基準日	3月31日
剰余金の配当の基準日	9月30日 3月31日
1単元の株式数	1,000株
単元未満株式の買取り	
取扱場所	(特別口座) 大阪市中央区伏見町三丁目6番3号 三菱UFJ信託銀行株式会社 大阪証券代行部
株主名簿管理人	東京都府中市日鋼町1番10 住友信託銀行株式会社
取次所	
買取手数料	株式取扱規則に定める取引単位当たりの委託手数料を買取った未満株式の 数で按分した額
公告掲載方法	当会社の公告方法は、電子公告とする。ただし、事故その他やむを得ない事 由によって電子公告をすることができない場合は、日本経済新聞に掲載し て行う。 なお、電子公告は当会社のホームページに掲載しており、そのアドレスは 次のとおりです。 http://www.ocm.co.jp/koukoku.html
株主に対する特典	当該事項はありません

(注) 株主名簿管理人である住友信託銀行株式会社は、平成24年4月1日をもって、中央三井信託銀行株式会社及び中
 央三井アセット信託銀行株式会社と合併し、商号を「三井住友信託銀行株式会社」に変更し、以下のとおり商号
 ・住所等が変更となっております。
 株主名簿管理人 東京都千代田区丸の内一丁目4番1号 三井住友信託銀行株式会社

第7【提出会社の参考情報】

1【提出会社の親会社等の状況】

当社には、親会社はありません。

2【その他の参考情報】

当事業年度の開始日から有価証券報告書提出日までの間に、次の書類を提出しております。

(1) 有価証券報告書及びその添付書類並びに確認書

事業年度 第92期（自 平成22年4月1日 至 平成23年3月31日）平成23年6月29日北陸財務局長に提出

(2) 内部統制報告書及びその添付書類

平成23年6月29日北陸財務局長に提出

(3) 四半期報告書及び確認書

第93期第1四半期（自 平成23年4月1日 至 平成23年6月30日）平成23年8月12日北陸財務局長に提出

第93期第2四半期（自 平成23年7月1日 至 平成23年9月30日）平成23年11月14日北陸財務局長に提出

第93期第3四半期（自 平成23年10月1日 至 平成23年12月31日）平成24年2月15日北陸財務局長に提出

(4) 臨時報告書

平成23年6月30日北陸財務局長に提出

企業内容等の開示に関する内閣府令第19条第2項第9号の2（株主総会における議決権行使の結果）に基づく臨時報告書であります。

第二部【提出会社の保証会社等の情報】

該当事項はありません。

独立監査人の監査報告書及び内部統制監査報告書

平成24年 6月26日

オリエンタルチエン工業株式会社
取締役会 御中

有限責任 あずさ監査法人

指定有限責任社員
業務執行社員 公認会計士 近藤 久晴 印

指定有限責任社員
業務執行社員 公認会計士 篠崎 和博 印

< 財務諸表監査 >

当監査法人は、金融商品取引法第193条の2第1項の規定に基づく監査証明を行うため、「経理の状況」に掲げられているオリエンタルチエン工業株式会社の平成23年4月1日から平成24年3月31日までの第93期事業年度の財務諸表、すなわち、貸借対照表、損益計算書、株主資本等変動計算書、キャッシュ・フロー計算書、重要な会計方針、その他の注記及び附属明細表について監査を行った。

財務諸表に対する経営者の責任

経営者の責任は、我が国において一般に公正妥当と認められる企業会計の基準に準拠して財務諸表を作成し適正に表示することにある。これには、不正又は誤謬による重要な虚偽表示のない財務諸表を作成し適正に表示するために経営者が必要と判断した内部統制を整備及び運用することが含まれる。

監査人の責任

当監査法人の責任は、当監査法人が実施した監査に基づいて、独立の立場から財務諸表に対する意見を表明することにある。当監査法人は、我が国において一般に公正妥当と認められる監査の基準に準拠して監査を行った。監査の基準は、当監査法人に財務諸表に重要な虚偽表示がないかどうかについて合理的な保証を得るために、監査計画を策定し、これに基づき監査を実施することを求めている。

監査においては、財務諸表の金額及び開示について監査証拠を入手するための手続が実施される。監査手続は、当監査法人の判断により、不正又は誤謬による財務諸表の重要な虚偽表示のリスクの評価に基づいて選択及び適用される。財務諸表監査の目的は、内部統制の有効性について意見表明するためのものではないが、当監査法人は、リスク評価の実施に際して、状況に応じた適切な監査手続を立案するために、財務諸表の作成と適正な表示に関連する内部統制を検討する。また、監査には、経営者が採用した会計方針及びその適用方法並びに経営者によって行われた見積りの評価も含め全体としての財務諸表の表示を検討することが含まれる。

当監査法人は、意見表明の基礎となる十分かつ適切な監査証拠を入手したと判断している。

監査意見

当監査法人は、上記の財務諸表が、我が国において一般に公正妥当と認められる企業会計の基準に準拠して、オリエンタルチエン工業株式会社の平成24年3月31日現在の財政状態並びに同日をもって終了する事業年度の経営成績及びキャッシュ・フローの状況をすべての重要な点において適正に表示しているものと認める。

< 内部統制監査 >

当監査法人は、金融商品取引法第193条の2第2項の規定に基づく監査証明を行うため、オリエンタルチエン工業株式会社の平成24年3月31日現在の内部統制報告書について監査を行った。

内部統制報告書に対する経営者の責任

経営者の責任は、財務報告に係る内部統制を整備及び運用し、我が国において一般に公正妥当と認められる財務報告に係る内部統制の評価の基準に準拠して内部統制報告書を作成し適正に表示することにある。

なお、財務報告に係る内部統制により財務報告の虚偽の記載を完全には防止又は発見することができない可能性がある。

監査人の責任

当監査法人の責任は、当監査法人が実施した内部統制監査に基づいて、独立の立場から内部統制報告書に対する意見を表明することにある。当監査法人は、我が国において一般に公正妥当と認められる財務報告に係る内部統制の監査の基準に準拠して内部統制監査を行った。財務報告に係る内部統制の監査の基準は、当監査法人に内部統制報告書に重要な虚偽表示がないかどうかについて合理的な保証を得るために、監査計画を策定し、これに基づき内部統制監査を実施することを求めている。

内部統制監査においては、内部統制報告書における財務報告に係る内部統制の評価結果について監査証拠を入手するための手続が実施される。内部統制監査の監査手続は、当監査法人の判断により、財務報告の信頼性に及ぼす影響の重要性に基づいて選択及び適用される。また、内部統制監査には、財務報告に係る内部統制の評価範囲、評価手続及び評価結果について経営者が行った記載を含め、全体としての内部統制報告書の表示を検討することが含まれる。

当監査法人は、意見表明の基礎となる十分かつ適切な監査証拠を入手したと判断している。

監査意見

当監査法人は、オリエンタルチエン工業株式会社が平成24年3月31日現在の財務報告に係る内部統制は有効であると表示した上記の内部統制報告書が、我が国において一般に公正妥当と認められる財務報告に係る内部統制の評価の基準に準拠して、財務報告に係る内部統制の評価結果について、すべての重要な点において適正に表示しているものと認める。

利害関係

会社と当監査法人又は業務執行社員との間には、公認会計士法の規定により記載すべき利害関係はない。

以上

-
1. 上記は、監査報告書の原本に記載された事項を電子化したものであり、その原本は有価証券報告書作成会社が別途保管しております。
 2. 財務諸表の範囲にはXBR Lデータ自体は含まれておりません。