

【表紙】

【提出書類】 有価証券報告書

【根拠条文】 金融商品取引法第24条第1項

【提出先】 東海財務局長

【提出日】 平成24年6月28日

【事業年度】 第141期(自 平成23年4月1日 至 平成24年3月31日)

【会社名】 株式会社ソトー

【英訳名】 SOTOH CO.,LTD.

【代表者の役職氏名】 取締役社長 高岡 幸郎

【本店の所在の場所】 愛知県一宮市竈屋五丁目1番1号

【電話番号】 0586(45)1121(大代表)

【事務連絡者氏名】 常務取締役経営管理部長 上田 康彦

【最寄りの連絡場所】 愛知県一宮市竈屋五丁目1番1号

【電話番号】 0586(45)1121(大代表)

【事務連絡者氏名】 常務取締役経営管理部長 上田 康彦

【縦覧に供する場所】 株式会社東京証券取引所  
(東京都中央区日本橋兜町2番1号)

株式会社名古屋証券取引所  
(名古屋市中区栄三丁目8番20号)

## 第一部 【企業情報】

### 第1 【企業の概況】

#### 1 【主要な経営指標等の推移】

##### (1) 連結経営指標等

| 回次                             | 第137期      | 第138期      | 第139期      | 第140期      | 第141期      |
|--------------------------------|------------|------------|------------|------------|------------|
| 決算年月                           | 平成20年3月    | 平成21年3月    | 平成22年3月    | 平成23年3月    | 平成24年3月    |
| 売上高 (千円)                       | 8,643,955  | 7,758,316  | 7,628,186  | 10,529,631 | 10,785,867 |
| 経常利益又は経常損失 ( ) (千円)            | 652,629    | 16,129     | 274,554    | 601,919    | 622,103    |
| 当期純利益又は当期純損失 ( ) (千円)          | 406,667    | 174,765    | 432,928    | 342,964    | 313,520    |
| 包括利益 (千円)                      |            |            |            | 280,878    | 24,046     |
| 純資産額 (千円)                      | 19,570,933 | 16,121,337 | 15,061,411 | 14,858,230 | 14,359,970 |
| 総資産額 (千円)                      | 25,344,187 | 19,202,812 | 18,130,266 | 17,835,205 | 17,138,037 |
| 1株当たり純資産額 (円)                  | 1,404.57   | 1,227.99   | 1,183.33   | 1,167.41   | 1,128.26   |
| 1株当たり当期純利益又は1株当たり当期純損失 ( ) (円) | 28.99      | 12.78      | 33.73      | 26.95      | 24.63      |
| 潜在株式調整後1株当たり当期純利益 (円)          |            |            |            |            |            |
| 自己資本比率 (%)                     | 77.2       | 84.0       | 83.1       | 83.3       | 83.8       |
| 自己資本利益率 (%)                    | 2.0        | 1.0        | 2.8        | 2.3        | 2.1        |
| 株価収益率 (倍)                      | 37.6       |            |            | 31.8       | 31.7       |
| 営業活動によるキャッシュ・フロー (千円)          | 1,093,653  | 640,960    | 461,887    | 732,472    | 1,112,055  |
| 投資活動によるキャッシュ・フロー (千円)          | 1,545,379  | 1,360,630  | 593,149    | 1,073,219  | 499,184    |
| 財務活動によるキャッシュ・フロー (千円)          | 1,335,054  | 1,647,793  | 958,790    | 485,410    | 476,555    |
| 現金及び現金同等物の期末残高 (千円)            | 3,534,858  | 1,186,411  | 1,282,658  | 2,602,940  | 3,737,624  |
| 従業員数 (名)                       | 719        | 667        | 685        | 781        | 740        |

(注) 1 売上高には、消費税等は含まれておりません。

2 潜在株式調整後1株当たり当期純利益については、潜在株式がないため、記載しておりません。

(2) 提出会社の経営指標等

| 回次                                     | 第137期            | 第138期            | 第139期            | 第140期            | 第141期            |
|--|------------------|------------------|------------------|------------------|------------------|
| 決算年月                                   | 平成20年3月          | 平成21年3月          | 平成22年3月          | 平成23年3月          | 平成24年3月          |
| 売上高 (千円)                               | 6,524,902        | 5,968,253        | 5,662,329        | 7,227,256        | 7,147,802        |
| 経常利益 (千円)                              | 549,526          | 302,691          | 254,466          | 437,275          | 577,805          |
| 当期純利益<br>又は当期純損失 ( ) (千円)              | 382,380          | 296,353          | 86,171           | 365,064          | 3,736,887        |
| 資本金 (千円)                               | 3,124,199        | 3,124,199        | 3,124,199        | 3,124,199        | 3,124,199        |
| 発行済株式総数 (千株)                           | 15,371           | 13,933           | 13,933           | 13,933           | 13,933           |
| 純資産額 (千円)                              | 11,844,528       | 9,390,983        | 8,536,112        | 8,275,923        | 11,573,594       |
| 総資産額 (千円)                              | 14,038,227       | 10,470,519       | 10,014,749       | 10,001,640       | 13,768,700       |
| 1株当たり純資産額 (円)                          | 850.06           | 715.33           | 670.65           | 650.24           | 909.34           |
| 1株当たり配当額<br>(1株当たり中間配当額) (円)           | 54.00<br>(27.00) | 44.00<br>(27.00) | 40.00<br>(22.00) | 40.00<br>(20.00) | 40.00<br>(20.00) |
| 1株当たり当期純利益<br>又は1株当たり当期純<br>損失 ( ) (円) | 27.26            | 21.67            | 6.71             | 28.68            | 293.61           |
| 潜在株式調整後<br>1株当たり当期純利益 (円)              |                  |                  |                  |                  |                  |
| 自己資本比率 (%)                             | 84.4             | 89.7             | 85.2             | 82.7             | 84.1             |
| 自己資本利益率 (%)                            | 2.9              | 2.8              | 1.0              | 4.3              | 37.7             |
| 株価収益率 (倍)                              | 40.0             | 51.4             |                  | 29.9             | 2.7              |
| 配当性向 (%)                               | 198.1            | 203.0            |                  | 139.5            | 13.6             |
| 従業員数 (名)                               | 345              | 334              | 320              | 288              | 263              |

(注) 1 売上高には、消費税等は含まれておりません。

2 潜在株式調整後1株当たり当期純利益については、潜在株式がないため、記載しておりません。

2 【沿革】

| 年月       | 概要   |
|----------|--|
| 大正11年10月 | 尾西地区の毛織物業者が三井物産株式会社名古屋支店を中心に「工毛会」を発足。  |
| 大正12年3月  | 工毛会は資本金15万円で「一宮整理株式会社」を創立。   |
| 大正13年3月  | 本社を現所在地に設置し、商号を「蘇東興業株式会社」に変更。  |
| 大正14年10月 | 本社第一工場を新設して操業開始。   |
| 昭和20年6月  | 緊急転用工場として、岡本工業株式会社に転用、機械の大部分を大同毛織株式会社(現 株式会社ガイドーリミテッド)に賃貸し、起毛専門工場となり、軍用毛布の起毛加工を開始。 |
| 昭和20年8月  | 終戦になり転用解除、資金、技術者を大同毛織株式会社に仰ぎ、復興に着手。  |
| 昭和21年4月  | 工場復興完成、染色整理工場として操業開始。  |
| 昭和25年1月  | 一宮工場を新設。(現 一宮事業部)  |
| 昭和25年5月  | 名古屋証券取引所に上場。   |
| 昭和27年11月 | 東京株式市場店頭売買開始。  |
| 昭和28年2月  | 栃木県佐野市に佐野工場新設。   |
| 昭和33年4月  | 本社第二工場を新設。(現 第二事業部)  |
| 昭和35年5月  | 本社第一工場を改築落成。(現 第一事業部)  |
| 昭和36年10月 | 東京証券取引所市場第二部に上場。   |
| 昭和38年2月  | 埼玉染絨株式会社が当社の傘下に入る。   |
| 昭和38年7月  | 関東整染株式会社が当社の傘下に入る。   |
| 昭和41年11月 | 大日本染絨株式会社が当社の傘下に入る。  |
| 昭和42年4月  | 艶小興業株式会社が当社の傘下に入る。   |
| 昭和43年7月  | 尾州織物染絨株式会社と業務提携。   |
| 昭和44年1月  | 東洋整絨株式会社と業務提携。   |
| 昭和44年4月  | 事業部制発足。  |
| 昭和44年6月  | 当社及び関連会社の資材を一括購入、諸経費の節減を図ることを主目的に蘇東商事株式会社(現 ソトー商事株式会社・連結子会社)を設立。                   |
| 昭和44年8月  | 当社の傘下にあった大日本染絨株式会社及び艶小興業株式会社と業務提携先の尾州織物染絨株式会社の3社が合併し、日本化織株式会社(現 連結子会社)が誕生。         |
| 昭和44年9月  | 蘇東染絨株式会社が当社の傘下に入る。   |
| 昭和46年3月  | 当社の傘下にあった蘇東染絨株式会社と業務提携先の東洋整絨株式会社が対等合併し、蘇東整絨株式会社(後に商号を「株式会社ソトーテクロス」に変更)が誕生。         |
| 昭和47年6月  | 佐野工場が八州整染株式会社として分離独立。  |
| 昭和47年11月 | 八州整染株式会社と埼玉染絨株式会社が対等合併。(存続会社は八州整染株式会社)   |
| 昭和48年1月  | 株式会社丹菊染色整理工場(後に商号を「丹菊染工株式会社」に変更)が当社の傘下に入る。   |
| 昭和59年10月 | 東亜紡織株式会社と織編物の染色加工に関し業務提携契約を締結。   |
| 平成2年3月   | 関東整染株式会社が染色加工の営業を廃止。   |
| 平成4年10月  | 商号を「株式会社ソトー」に変更。   |
| 平成7年3月   | 関東整染株式会社の工場跡地再開発で株式会社イトーヨーカ堂をキーテナントとするショッピングセンターを建設。                               |
| 平成11年3月  | 八州整染株式会社が工場を閉鎖。  |
| 平成13年3月  | 八州整染株式会社を清算。   |
| 平成14年10月 | 丹菊染工株式会社が染色加工の営業を廃止。   |
| 平成15年11月 | 株式会社ソトープラザが不動産賃貸事業を開始。   |
| 平成17年9月  | ソトー1号投資事業有限責任組合(現 連結子会社)を設立。   |
| 平成18年2月  | 株式会社ガイドーリミテッドと業務提携。  |
| 平成18年6月  | 株式会社ソトーテクロスが工場の操業を停止し、当社第二事業部と工場を統合。   |
| 平成19年5月  | テキスタイル事業部を新設。  |
| 平成20年4月  | 株式会社ソトープラザが関東整染株式会社、株式会社ソトーテクロス及びカンセン商事株式会社と合併。(存続会社は株式会社ソトープラザ)                   |
| 平成21年12月 | 株式会社ソトージェイテック(現 連結子会社)を設立し、いwnaka株式会社と事業譲渡契約を締結。                                   |
| 平成22年5月  | 艶金興業株式会社と事業譲渡契約を締結。  |
| 平成23年4月  | 株式会社ワールドとテキスタイルの企画・販売の合併会社、株式会社Jファブリック・インターナショナル(現 連結子会社)を設立。                      |
| 平成24年1月  | 第二事業部が染色加工の営業を廃止し、子会社を含めた3工場体制に組織を再編。  |
| 平成24年3月  | 株式会社ソトープラザを当社が吸収合併。  |

### 3 【事業の内容】

当社グループは、当社、子会社6社で構成され、繊維製品の染色加工と製造、販売及び不動産賃貸事業を営んでおります。連結子会社であるソトー商事株式会社は当社グループの材料等の購入業務を行っており、また、当社グループは、連結子会社であるソトー興産株式会社に染色加工工程の一部を委託しております。

当社グループの事業に係わる位置づけ及びセグメントとの関連は、次のとおりであります。

なお、「第5 経理の状況 1 連結財務諸表等 (1)連結財務諸表 注記事項」に掲げるセグメントの区分と同一であります。

#### 染色加工事業

当社及び連結子会社1社は独立して染色加工を行っておりますが、各社の受注状況に応じ、一部の工程を相互に応援することがあります。

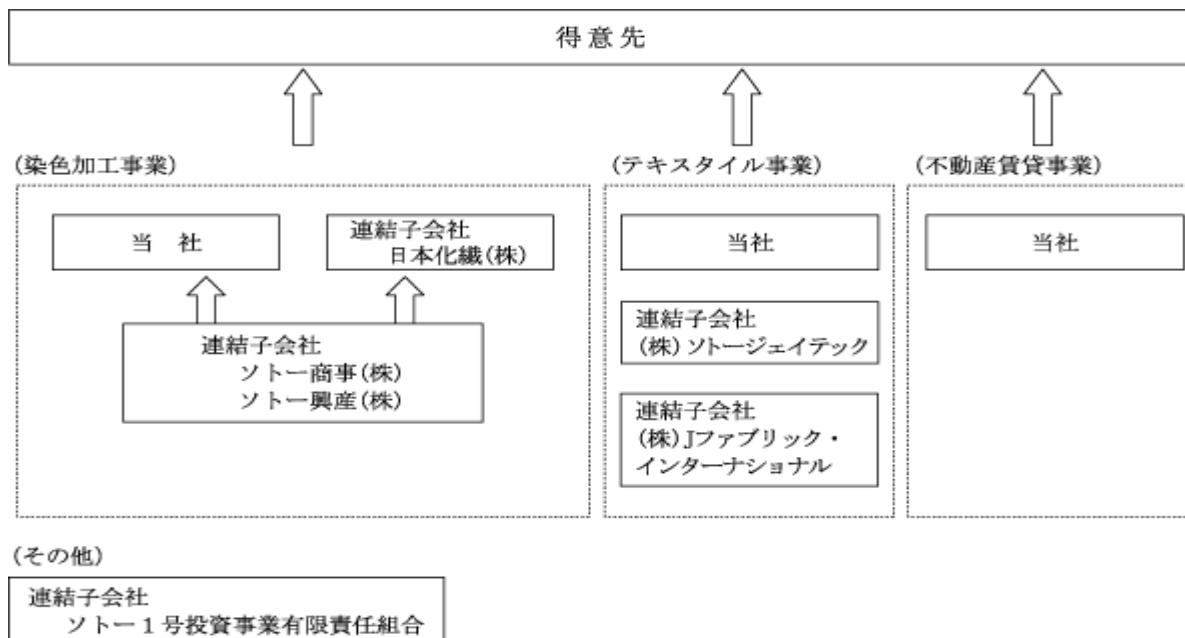
#### テキスタイル事業

当社及び連結子会社2社は独立して繊維製品の製造、販売を行っております。

#### 不動産賃貸事業

主に量販店に対する店舗の賃貸等を行っております。

事業の系統図は次のとおりであります。



(注) 1 株式会社Jファブリック・インターナショナルは、新たに連結子会社として当社グループに加わっております。

2 当社は、平成24年3月1日に株式会社ソトープラザを吸収合併しております。

4 【関係会社の状況】

| 名称                                   | 住所          | 資本金<br>又は<br>受入出<br>資金<br>(千円) | 主要な事業<br>の内容 | 議決権の<br>所有割合<br>(%) | 関係内容     |          |          |                                  |            |             |
|--------------------------------------|-------------|--------------------------------|--------------|---------------------|----------|----------|----------|----------------------------------|------------|-------------|
|                                      |             |                                |              |                     | 役員の兼任    |          | 資金<br>援助 | 営業上の取引                           | 設備の<br>賃貸借 | その他         |
|                                      |             |                                |              |                     | 当社<br>役員 | 当社<br>職員 |          |                                  |            |             |
| (連結子会社)<br>日本化繊株式会社                  | 愛知県<br>一宮市  | 150,000                        | 染色加工事業       | 100.0               | 1        |          | 無        | 受託品の一部工程を<br>相互に応援すること<br>があります。 | 無          |             |
| (連結子会社)<br>株式会社ソトージェイ<br>テック         | 岐阜県<br>安八郡  | 25,000                         | テキスタイル<br>事業 | 100.0               | 2        |          | 有        | 染色加工の一部受託                        | 有          |             |
| (連結子会社)<br>株式会社Jファブリック<br>・インターナショナル | 東京都<br>千代田区 | 50,000                         | テキスタイル<br>事業 | 65.0                | 3        | 1        | 有        | 染色加工の一部受託                        | 無          |             |
| (連結子会社)<br>ソトー商事株式会社                 | 愛知県<br>一宮市  | 10,000                         | 染色加工事業       | 100.0               | 2        | 1        | 無        | 材料等の購入                           | 有          |             |
| (連結子会社)<br>ソトー興産株式会社                 | 愛知県<br>一宮市  | 10,000                         | 染色加工事業       | 100.0               | 1        |          | 無        | 染色加工の一部委託                        | 有          |             |
| (連結子会社)<br>ソトー1号投資事業有限<br>責任組合       | 愛知県<br>一宮市  | 4,502,487                      | 全社(投資事業)     | 100.0<br>(35.1)     |          |          | 無        |                                  | 無          | 無限責任<br>組合員 |

- (注) 1 「主要な事業の内容」欄には、セグメントの名称を記載しております。  
2 「議決権の所有割合」欄の(内書)は間接所有であります。  
3 ソトー商事株式会社、ソトー興産株式会社及びソトー1号投資事業有限責任組合は特定子会社に該当いたしません。  
4 上記の子会社は、いずれも有価証券届出書または有価証券報告書を提出しておりません。  
5 日本化繊株式会社、株式会社ソトージェイテックについては、売上高(連結会社間の内部売上高を除く)の連結売上高に占める割合が百分の十を超えております。

|               | 主要な損益情報等(千円) |        |         |           |           |
|---------------|--------------|--------|---------|-----------|-----------|
|               | 売上高          | 経常利益   | 当期純利益   | 純資産額      | 総資産額      |
| 日本化繊株式会社      | 1,680,035    | 66,238 | 148,348 | 2,156,077 | 2,514,588 |
| 株式会社ソトージェイテック | 1,720,209    | 11,978 | 18,893  | 22,925    | 1,138,386 |

## 5 【従業員の状態】

### (1) 連結会社の状況

平成24年3月31日現在

| セグメントの名称 | 従業員数(名) |
|----------|---------|
| 染色加工事業   | 679     |
| テキスタイル事業 | 61      |
| 不動産賃貸事業  |         |
| 合計       | 740     |

(注) 従業員数は、就業人員であります。

### (2) 提出会社の状況

平成24年3月31日現在

| 従業員数(名) | 平均年齢(歳) | 平均勤続年数(年) | 平均年間給与(千円) |
|---------|---------|-----------|------------|
| 263     | 39.2    | 16.0      | 4,515      |

| セグメントの名称 | 従業員数(名) |
|----------|---------|
| 染色加工事業   | 261     |
| テキスタイル事業 | 2       |
| 不動産賃貸事業  |         |
| 合計       | 263     |

(注) 1 従業員数は、就業人員であります。  
2 平均年間給与は、賞与及び基準外賃金を含んでおります。

### (3) 労働組合の状況

当社グループのうち提出会社、連結子会社の日本化繊株式会社及び株式会社ソトージェイテックの労働組合は、全日本民間労働組合連合会傘下のUIゼンセン同盟に加盟し、繊維関連部会に属しております。

労使間の関係は円滑であり、特記すべき事項はありません。

## 第2 【事業の状況】

### 1 【業績等の概要】

#### (1) 業績

当連結会計年度におけるわが国経済は、東日本大震災の影響から持ち直しつつありますものの、欧州の財政不安による世界的な景気の低迷や円高の長期化等により、先行き不透明な状況で推移いたしました。

繊維業界におきましては、デフレの長期化の影響に加えて、個人消費の落ち込み等により、業界を取り巻く環境は依然として厳しい状況が続いております。

このような情勢のなかで当社グループは、染色加工事業で培った「感性技術」をベースに、テキスタイル事業と一体となってグローバル展開を図り、安定的・持続的成長を実現することを基本方針としておりますが、円高の影響で海外からの輸入圧力が強まり生産数量の落ち込みが懸念されるため、染色加工事業において子会社を含めた4工場体制から3工場体制に組織を再編して一層の合理化に取り組んでまいりました。その結果、当期の経営成績は、売上高107億8千5百万円(前連結会計年度比2.4%増)、営業利益4億3千7百万円(前連結会計年度比12.8%減)、経常利益6億2千2百万円(前連結会計年度比3.4%増)、当期純利益3億1千3百万円(前連結会計年度比8.6%減)となりました。

セグメントの業績を示すと、次のとおりであります。

#### A. 染色加工事業

第2四半期連結累計期間までは、前期譲受けた事業が寄与したことやウール素材がファッショントレンドとして評価され増収増益でありましたが、第3四半期連結会計期間以降、円高の影響が表面化したことや春夏物の受注減、燃料費の高騰等の影響を受けることとなり、売上高81億6千万円(前連結会計年度比1.0%減)、営業利益1億9千4百万円(前連結会計年度比9.6%減)となりました。品種別売上高は、織物が44億2千4百万円(前連結会計年度比1.8%増)、ニットが37億3千5百万円(前連結会計年度比4.0%減)であります。

#### B. テキスタイル事業

積極的な営業活動により、売上高20億6千5百万円(前連結会計年度比19.2%増)となりましたが、中長期的な戦略としてのグローバル展開にかかわる経費が増加したことにより、営業損失7千3百万円(前連結会計年度は営業損失2千3百万円)となりました。

#### C. 不動産賃貸事業

売上高5億5千9百万円(前連結会計年度比0.3%増)、営業利益3億1千7百万円(前連結会計年度比2.3%増)となりました。

(注)上記の金額には、消費税等は含まれておりません。

#### (2) キャッシュ・フローの状況

営業活動によるキャッシュ・フローは、税金等調整前当期純利益5億2千7百万円、減価償却費7億9千6百万円があったこと等により、11億1千2百万円の増加(前連結会計年度は7億3千2百万円の増加)となりました。

投資活動によるキャッシュ・フローは、有形固定資産の取得による支出6億6千3百万円があったものの、有価証券の売却及び償還による収入5億円及び投資事業組合からの分配による収入3億9千8百万円があったこと等により、4億9千9百万円の増加(前連結会計年度は10億7千3百万円の増加)となりました。

財務活動によるキャッシュ・フローは、配当金の支払額5億1千万円があったこと等により4億7千6百万円の減少(前連結会計年度は4億8千5百万円の減少)となりました。



この結果、現金及び現金同等物の期末残高は、前連結会計年度末と比べ1億3千4百万円増加し、3億7千7百万円となりました。

## 2 【生産、受注及び販売の状況】

### (1) 生産実績

当連結会計年度における生産実績をセグメントごとに示すと、次のとおりであります。

| セグメントの名称 | 生産高(千円)    | 前年同期比(%) |
|----------|------------|----------|
| 染色加工事業   | 8,165,804  | 99.1     |
| テキスタイル事業 | 2,108,495  | 121.4    |
| 不動産賃貸事業  |            |          |
| 合計       | 10,274,300 | 103.0    |

- (注) 1 金額は、販売価格によっております。  
2 上記の金額には、消費税等は含まれておりません。

### (2) 受注実績

当連結会計年度における受注実績をセグメントごとに示すと、次のとおりであります。

| セグメントの名称 | 受注高(千円)    | 前年同期比(%) | 受注残高(千円)  | 前年同期比(%) |
|----------|------------|----------|-----------|----------|
| 染色加工事業   | 7,992,500  | 93.1     | 793,546   | 82.5     |
| テキスタイル事業 | 2,225,066  | 138.8    | 400,775   | 184.1    |
| 不動産賃貸事業  |            |          |           |          |
| 合計       | 10,217,566 | 100.3    | 1,194,322 | 101.3    |

- (注) 上記の金額には、消費税等は含まれておりません。

### (3) 販売実績

当連結会計年度における販売実績をセグメントごとに示すと、次のとおりであります。

| セグメントの名称 | 販売高(千円)    | 前年同期比(%) |
|----------|------------|----------|
| 染色加工事業   | 8,160,294  | 99.0     |
| テキスタイル事業 | 2,065,953  | 119.2    |
| 不動産賃貸事業  | 559,619    | 100.3    |
| 合計       | 10,785,867 | 102.4    |

- (注) 上記の金額には、消費税等は含まれておりません。

### 3 【対処すべき課題】

今後の見通しにつきましては、新興国の経済成長が引き続き期待されますものの、欧州債務問題や円高の長期化、原油価格の高騰等により、景気の先行きは不透明な状況が続くものと思われま

す。当社グループといたしましては、差別化加工の開発・提案により売上高を確保し、工場集約効果や省エネ活動等によりコスト競争力を強化して、グローバル展開を図ってまいります。

### 4 【事業等のリスク】

当社グループは、繊維製品の染色加工と製造、販売及び不動産賃貸を中核的事業として展開しており、投資家の判断に影響を及ぼす可能性があると考えられるリスクは以下のとおりであります。

当社グループは、これらのリスクを認識した上で、それらの回避及び発生した場合の速やかな対応に努める所存であります。

なお、将来に関する事項の記載については当連結会計年度末現在において判断したものであります。

#### (1) 特定地域への依存

当社グループの染色加工事業における顧客は、愛知県西部を中心としたいわゆる尾州地区に集中しております。尾州地区は、従来からウール素材を主体とする繊維産地であります。ファッショントレンドとしてウール素材の占める割合は減少傾向にあります。これに対応して尾州地区でも複合素材等への転換が進んでおりますが、その転換状況及び変化の激しい最終消費者の嗜好動向によっては、当社グループの経営成績に影響を受ける可能性があります。

#### (2) 安価な海外製品による影響

当社グループの染色加工事業及びテキスタイル事業の属する繊維業界では、最近の安価な海外製品の輸入増加の影響を強く受けております。衣服は、ファッション性が非常に高いため、生産技術、染色加工技術に優位性のある国内製品の需要には底堅いものがありますが、価格競争の激化は避けられず、海外製品の動向が当社グループの経営成績に影響を及ぼす可能性があります。

#### (3) 不動産賃貸先の状況

当社グループの不動産賃貸事業の賃貸先は主として流通業で、同業界は競争激化の傾向にあります。従って、それに伴う賃貸料の値下げ圧力は強いものがあり、さらには競争激化による不採算により賃貸物件の店舗閉鎖が決定されることも想定され、これらにより当社グループの経営成績は影響を受ける可能性があります。

#### (4) 金融資産の保有

当社グループの金融資産は、その多くが株式及び社債であるため、株価、金利及び為替等の動向によっては当社グループの経営成績及び財政状態に影響を受ける可能性があります。

## 5 【経営上の重要な契約等】

当社は、平成23年12月9日開催の取締役会において、当社の特定子会社である株式会社ソトープラザを吸収合併することを決議し、同日付で合併契約を締結し、平成24年3月1日に同社を吸収合併しております。

株式会社ソトープラザは不動産賃貸事業を営んでまいりましたが、今回の合併により、一体的な体制を確立するとともに、経営資源の効率化と事業基盤の一層の強化を図るものであります。

合併の概要は次のとおりであります。

(1) 合併期日

平成24年3月1日

(2) 合併方式

当社を存続会社とする吸収合併方式とし、株式会社ソトープラザは解散いたしました。

(3) 合併に係る割当ての内容

当社は、株式会社ソトープラザの全株式を保有しており、本合併による新株式の発行及び資本金の増加並びに合併交付金の支払いはありません。

(4) 消滅会社の新株予約権及び新株予約権付社債に関する取扱い

該当事項はありません。

(5) 引継資産・負債の状況

当社は株式会社ソトープラザの一切の資産、負債及び権利義務を承継いたしました。

| 資産   | 金額(百万円) | 負債   | 金額(百万円) |
|------|---------|------|---------|
| 流動資産 | 1,419   | 流動負債 | 54      |
| 固定資産 | 3,506   | 固定負債 | 546     |
| 合計   | 4,926   | 合計   | 600     |

(6) 吸収合併存続会社となる会社の概要

資本金 3,124百万円

事業内容 繊維製品の染色加工及び製造、販売  
不動産の賃貸及び管理

## 6 【研究開発活動】

当社グループの研究開発は、当社が子会社との連携のもとで活動を行っております。セグメントの研究開発活動を示すと、次のとおりであります。

### 染色加工事業

当社グループの研究開発は、社長をトップとして組織した開発戦略委員会と各事業部の開発委員会、技術研究所が一体となって、新しいファッション・トレンドに即した感性を訴求する加工と時代のニーズに即した特殊機能を実現する加工の開発を目指しております。

当連結会計年度の主な研究開発は、既存の加工技術の応用と繊維の改質技術及び特殊薬剤の組み合わせにより、風合、色、表面変化等の感性を訴求した開発と、涼感を主とした快適性、イージーケア等の機能加工が中心になっています。

なお、当連結会計年度の研究開発費は、7千4百万円となりました。

### テキスタイル事業

研究開発活動は行っていません。

### 不動産賃貸事業

研究開発活動は行っていません。

## 7 【財政状態、経営成績及びキャッシュ・フローの状況の分析】

文中に記載した金額には消費税等の金額を含んでおらず、将来に関する事項の記載については、当連結会計年度末現在において判断したものであります。

### (1) 経営成績の分析

#### 売上高

当連結会計年度の売上高は、107億8千5百万円と前連結会計年度より2億5千6百万円（前連結会計年度比2.4%増）増加いたしました。

染色加工事業につきましては、前期譲受けた事業が寄与したことやウール素材がファッショントレンドとして評価され増収増益でありましたが、第3四半期連結会計期間以降、円高の影響が表面化したことや春夏物の受注減、燃料費の高騰等の影響を受けることとなり、織物が前連結会計年度比1.8%増、ニットが前連結会計年度比4.0%減となったことにより、81億6千万円と前連結会計年度より7千8百万円（前連結会計年度比1.0%減）減少いたしました。

テキスタイル事業につきましては、積極的な営業活動により、20億6千5百万円と前連結会計年度より3億3千2百万円（前連結会計年度比19.2%増）増加いたしました。

不動産賃貸事業につきましては、5億5千9百万円と前連結会計年度より1百万円（前連結会計年度比0.3%増）増加しました。

#### 営業費用

当連結会計年度の営業費用は、103億4千8百万円と前連結会計年度より3億2千万円（前連結会計年度比3.2%増）増加いたしました。

染色加工事業につきましては、コスト削減等の実施により、81億3千7百万円と前連結会計年度より4千4百万円（前連結会計年度比0.5%減）減少いたしました。

テキスタイル事業につきましては、中長期的な戦略としてのグローバル展開にかかわる経費が増加したことにより21億4千万円と前連結会計年度より3億8千3百万円（前連結会計年度比21.8%増）と増加いたしました。

不動産賃貸事業につきましては、2億7千万円と前連結会計年度より5百万円（前連結会計年度比1.9%減）減少いたしました。

#### 営業利益

当連結会計年度の営業利益は、4億3千7百万円と前連結会計年度より6千4百万円（前連結会計年度比12.8%減）減少いたしました。

染色加工事業につきましては、1億9千4百万円と前連結会計年度より2千万円（前連結会計年度比9.6%減）減少いたしました。

テキスタイル事業につきましては、7千3百万円（前連結会計年度は2千3百万円）の営業損失となりました。

不動産賃貸事業につきましては、営業利益が3億1千7百万円と前連結会計年度より7百万円（前連結会計年度比2.3%増）増加いたしました。

#### 営業外収益・営業外費用

当連結会計年度の営業外収益は、受取配当金が1千5百万円減少したこと等により2億7千5百万円と前連結会計年度より3千8百万円（前連結会計年度比12.4%減）減少いたしました。

一方、当連結会計年度の営業外費用は、投資事業組合運用損が1億2千万円減少したこと等により9千1百万円と前連結会計年度より1億2千3百万円（前連結会計年度比57.5%減）減少いたしました。

## 経常利益

当連結会計年度の経常利益は、6億2千2百万円と前連結会計年度より2千万円（前連結会計年度比3.4%増）増加いたしました。

## 特別利益・特別損失

当連結会計年度の特別利益は、投資有価証券売却益8千3百万円を計上したことにより、前連結会計年度より7千万円（前連結会計年度比510.0%増）増加いたしました。

一方、当連結会計年度の特別損失は、減損損失1億2千7百万円、固定資産処分損5千万円を計上したことにより、1億7千8百万円（前連結会計年度比15.7%減）となりました。

## 当期純利益

当連結会計年度の当期純利益は、3億1千3百万円となりました。（前連結会計年度比8.6%減）

## (2) 財政状態の分析

当連結会計年度末の総資産は、主に投資有価証券が減少したため、前連結会計年度末に比べ6億9千7百万円減少して、171億3千8百万円となりました。

負債につきましては、1億9千8百万円減少して、27億7千8百万円となりました。

純資産につきましては、その他有価証券評価差額金の減少等により、4億9千8百万円減少し、143億5千9百万円となりました。

## (3) キャッシュ・フローの状況の分析

「1（業績等の概要）（2）キャッシュ・フローの状況」欄をご参照下さい。

### 第3 【設備の状況】

#### 1 【設備投資等の概要】

当連結会計年度における設備投資の総額は7億6千5百万円であり、染色加工事業に対するものは7億7百万円、テキスタイル事業に対するものは8百万円、不動産賃貸事業に対するものは4千9百万円であります。

また、当連結会計年度において減損損失1億2千7百万円を計上いたしました。減損損失の内容につきましては、「第5 経理の状況 1 連結財務諸表等(1)連結財務諸表 注記事項(連結損益計算書関係) 6 減損損失」に記載のとおりであります。

なお、設備の状況の記載金額には消費税等は含まれておりません。

#### 2 【主要な設備の状況】

##### (1) 提出会社

平成24年3月31日現在

| 事業所名<br>(所在地)     | セグメント<br>の名称 | 設備の内容   | 帳簿価額(千円)    |               |                     |        |         | 従業員数<br>(名) |
|-------------------|--------------|---------|-------------|---------------|---------------------|--------|---------|-------------|
|                   |              |         | 建物<br>及び構築物 | 機械装置<br>及び運搬具 | 土地<br>(面積㎡)         | その他    | 合計      |             |
| 第一事業部<br>(愛知県一宮市) | 染色加工事業       | 染色加工設備  | 232,181     | 325,307       | 74,321<br>(29,489)  | 8,453  | 640,263 | 116         |
| 第二事業部<br>(愛知県一宮市) | 同上           | 同上      | 336,474     | 32,759        | 126,541<br>(27,778) | 10,653 | 506,428 |             |
| 一宮事業部<br>(愛知県一宮市) | 同上           | 同上      | 364,084     | 292,919       | 169,239<br>(26,820) | 13,413 | 839,656 | 107         |
| 本社<br>(愛知県一宮市)    | 不動産賃貸事業      | 不動産賃貸設備 | 478,629     |               | 228,491<br>(82,898) |        | 707,120 |             |

##### (2) 国内子会社

平成24年3月31日現在

| 会社名<br>(所在地)                  | セグメント<br>の名称 | 設備の内容    | 帳簿価額(千円)    |               |                     |       |         | 従業員数<br>(名) |
|-------------------------------|--------------|----------|-------------|---------------|---------------------|-------|---------|-------------|
|                               |              |          | 建物<br>及び構築物 | 機械装置<br>及び運搬具 | 土地<br>(面積㎡)         | その他   | 合計      |             |
| 日本化繊株式会社<br>(愛知県一宮市)          | 染色加工事業       | 染色加工設備   | 167,440     | 342,068       | 230,886<br>(34,402) | 9,027 | 749,423 | 117         |
| 株式会社ソトージェイ<br>テック<br>(岐阜県安八郡) | テキスタイル事業     | テキスタイル設備 | 47,643      | 20,025        | 315,500<br>(29,387) | 3,929 | 387,097 | 55          |

(注) 1 帳簿価額のうち「その他」は主に工具、器具及び備品であります。

2 株式会社ソトージェイテックの建物及び構築物、土地については当社より賃借しております。

#### 3 【設備の新設、除却等の計画】

##### (1) 重要な設備の新設等

| 会社名  | 事業所名<br>(所在地)  | セグメント<br>の名称 | 設備の<br>内容 | 投資予定額      |              | 資金<br>調達<br>方法 | 着手年月        | 完了予定<br>年月  | 完成後の<br>増加能力  |
|------|----------------|--------------|-----------|------------|--------------|----------------|-------------|-------------|---|
|      |                |              |           | 総額<br>(千円) | 既支払額<br>(千円) |                |             |             |   |
| 提出会社 | 第一事業部<br>一宮事業部 | 染色加工事業       | 染色加工設備    | 510,000    |              | 自己<br>資金       | 平成24年<br>4月 | 平成25年<br>3月 | 品質向上及び<br>合理化を図る<br>ためであり、<br>完成後における<br>生産能力の<br>増加はありません。 |

(注) 上記の金額には、消費税等は含まれておりません。

##### (2) 重要な設備の除却等

該当事項はありません。

## 第4 【提出会社の状況】

### 1 【株式等の状況】

#### (1) 【株式の総数等】

##### 【株式の総数】

| 種類   | 発行可能株式総数(株) |
|------|-------------|
| 普通株式 | 60,000,000  |
| 計    | 60,000,000  |

##### 【発行済株式】

| 種類   | 事業年度末現在<br>発行数(株)<br>(平成24年3月31日) | 提出日現在<br>発行数(株)<br>(平成24年6月28日) | 上場金融商品取引所<br>名又は登録認可金融<br>商品取引業協会名        | 内容                   |
|------|-----------------------------------|---------------------------------|---|----------------------|
| 普通株式 | 13,933,757                        | 13,933,757                      | 東京証券取引所<br>(市場第二部)<br>名古屋証券取引所<br>(市場第二部) | 単元株式数は<br>100株であります。 |
| 計    | 13,933,757                        | 13,933,757                      |   |                      |

#### (2) 【新株予約権等の状況】

該当事項はありません。

#### (3) 【行使価額修正条項付新株予約権付社債券等の行使状況等】

該当事項はありません。

#### (4) 【ライツプランの内容】

該当事項はありません。

#### (5) 【発行済株式総数、資本金等の推移】

| 年月日              | 発行済株式<br>数増減数<br>(千株) | 発行済株式<br>数残高<br>(千株) | 資本金増減額<br>(千円) | 資本金残高<br>(千円) | 資本準備金<br>増減額<br>(千円) | 資本準備金<br>残高<br>(千円) |
|------------------|-----------------------|----------------------|----------------|---------------|----------------------|---------------------|
| 平成20年8月1日<br>(注) | 1,437                 | 13,933               |                | 3,124,199     | 2,782,812            | 359,224             |

(注) 自己株式消却の実施に伴う減少であります。



(6) 【所有者別状況】

平成24年3月31日現在

| 区分          | 株式の状況(1単元の株式数100株) |        |          |        |       |     |        | 単元未満株式の状況(株) |        |
|-------------|--------------------|--------|----------|--------|-------|-----|--------|--------------|--------|
|             | 政府及び地方公共団体         | 金融機関   | 金融商品取引業者 | その他の法人 | 外国法人等 |     | 個人その他  |              | 計      |
|             |                    |        |          |        | 個人以外  | 個人  |        |              |        |
| 株主数(人)      |                    | 14     | 14       | 71     | 16    | 3   | 4,987  | 5,105        |        |
| 所有株式数(単元)   |                    | 35,057 | 877      | 33,488 | 827   | 7   | 68,974 | 139,230      | 10,757 |
| 所有株式数の割合(%) |                    | 25.2   | 0.6      | 24.1   | 0.6   | 0.0 | 49.5   | 100          |        |

(注) 自己株式1,206,345株は「個人その他」欄に12,063単元、「単元未満株式の状況」欄に45株含まれております。

(7) 【大株主の状況】

平成24年3月31日現在

| 氏名又は名称           | 住所               | 所有株式数(千株) | 発行済株式総数に対する所有株式数の割合(%) |
|------------------|------------------|-----------|------------------------|
| 株式会社ガイドリミテッド     | 東京都千代田区外神田3-1-16 | 1,595     | 11.4                   |
| 大同生命保険株式会社       | 大阪市西区江戸堀1-2-1    | 846       | 6.0                    |
| 三井住友海上火災保険株式会社   | 東京都中央区新川2-27-2   | 442       | 3.1                    |
| 株式会社三菱東京UFJ銀行    | 東京都千代田区丸の内2-7-1  | 428       | 3.0                    |
| 株式会社トーア紡コーポレーション | 大阪市中央区瓦町3-1-4    | 400       | 2.8                    |
| 株式会社みずほ銀行        | 東京都千代田区内幸町1-1-5  | 375       | 2.6                    |
| 株式会社りそな銀行        | 大阪市中央区備後町2-2-1   | 367       | 2.6                    |
| 株式会社ワールド         | 神戸市中央区港島中町6-8-1  | 330       | 2.3                    |
| 明治安田生命保険相互会社     | 東京都千代田区丸の内2-1-1  | 221       | 1.5                    |
| 株式会社十六銀行         | 岐阜市神田町8-26       | 198       | 1.4                    |
| 計                |                  | 5,205     | 37.3                   |

(注) 上記のほか当社所有の自己株式1,206千株(8.6%)があります。

(8) 【議決権の状況】

【発行済株式】

平成24年3月31日現在

| 区分             | 株式数(株)                     | 議決権の数(個) | 内容             |
|----------------|----------------------------|----------|----------------|
| 無議決権株式         |                            |          |                |
| 議決権制限株式(自己株式等) |                            |          |                |
| 議決権制限株式(その他)   |                            |          |                |
| 完全議決権株式(自己株式等) | (自己保有株式)<br>普通株式 1,206,300 |          |                |
| 完全議決権株式(その他)   | 普通株式<br>12,716,700         | 127,167  |                |
| 単元未満株式         | 普通株式 10,757                |          | 1単元(100株)未満の株式 |
| 発行済株式総数        | 13,933,757                 |          |                |
| 総株主の議決権        |                            | 127,167  |                |

(注) 「単元未満株式」欄の普通株式には、当社所有の自己株式45株が含まれております。

【自己株式等】

平成24年3月31日現在

| 所有者の氏名<br>又は名称      | 所有者の住所            | 自己名義<br>所有株式数<br>(株) | 他人名義<br>所有株式数<br>(株) | 所有株式数<br>の合計<br>(株) | 発行済株式総数<br>に対する所有<br>株式数の割合(%) |
|---------------------|-------------------|----------------------|----------------------|---------------------|--------------------------------|
| (自己保有株式)<br>株式会社ソトー | 愛知県一宮市籠屋<br>5 1 1 | 1,206,300            |                      | 1,206,300           | 8.6                            |
| 計                   |                   | 1,206,300            |                      | 1,206,300           | 8.6                            |

(9) 【ストックオプション制度の内容】

該当事項はありません。

## 2 【自己株式の取得等の状況】

【株式の種類等】会社法第155条第7号による単元未満株式の買取請求による普通株式の取得

### (1) 【株主総会決議による取得の状況】

該当事項はありません。

### (2) 【取締役会決議による取得の状況】

該当事項はありません。

### (3) 【株主総会決議又は取締役会決議に基づかないものの内容】

| 区分              | 株式数(株) | 価額の総額(千円) |
|-----------------|--------|-----------|
| 当事業年度における取得自己株式 | 143    | 112       |
| 当期間における取得自己株式   | 11     | 8         |

(注) 当期間における取得自己株式には、平成24年6月1日から有価証券報告書提出日までの単元未満株式の買取りによる株式数は含めておりません。

### (4) 【取得自己株式の処理状況及び保有状況】

| 区分                          | 当事業年度     |             | 当期間       |             |
|-----------------------------|-----------|-------------|-----------|-------------|
|                             | 株式数(株)    | 処分価額の総額(千円) | 株式数(株)    | 処分価額の総額(千円) |
| 引き受ける者の募集を行った取得自己株式         |           |             |           |             |
| 消却の処分を行った取得自己株式             |           |             |           |             |
| 合併、株式交換、会社分割に係る移転を行った取得自己株式 |           |             |           |             |
| その他( )                      |           |             |           |             |
| 保有自己株式数                     | 1,206,345 |             | 1,206,356 |             |

(注) 当期間における保有自己株式には、平成24年6月1日から有価証券報告書提出日までの単元未満株式の売渡請求による売渡株式数は含めておりません。

### 3 【配当政策】

#### (1) 利益配当の基本方針

当社は、株主の皆様に対する利益還元を経営の最重要課題の一つとして位置づけており、中間配当と期末配当の年2回の剰余金の配当を行うことを基本方針としております。

これらの剰余金の配当の決定機関は、期末配当については株主総会、中間配当については取締役会であります。

株主還元につきましては、安定的・継続的な配当を目指してD O E (連結純資産配当率) 3 . 5 % を目標といたします。

また、当社は中間配当を行うことができる旨を定款に定めております。

#### (2) 当期の配当決定に当たっての考え方

当期末の期末配当金につきましては、上記の基本方針に基づき、期末配当は1株当たり20円、中間配当金の1株当たり20円とあわせ年間配当金は1株当たり40円といたしました。

なお、当事業年度に係る剰余金の配当は以下のとおりであります。

| 決議年月日                  | 配当金の総額<br>(千円) | 1株当たり配当額<br>(円) |
|------------------------|----------------|-----------------|
| 平成23年11月10日<br>取締役会決議  | 254,549        | 20.00           |
| 平成24年6月28日<br>定時株主総会決議 | 254,548        | 20.00           |

### 4 【株価の推移】

#### (1) 【最近5年間の事業年度別最高・最低株価】

| 回次    | 第137期   | 第138期   | 第139期   | 第140期   | 第141期   |
|-------|---------|---------|---------|---------|---------|
| 決算年月  | 平成20年3月 | 平成21年3月 | 平成22年3月 | 平成23年3月 | 平成24年3月 |
| 最高(円) | 1,454   | 1,314   | 1,200   | 926     | 873     |
| 最低(円) | 1,050   | 701     | 716     | 745     | 690     |

(注) 最高・最低株価は、東京証券取引所市場第二部における株価を記載しております。

#### (2) 【最近6月間の月別最高・最低株価】

| 月別    | 平成23年10月 | 11月 | 12月 | 平成24年1月 | 2月  | 3月  |
|-------|----------|-----|-----|---------|-----|-----|
| 最高(円) | 797      | 761 | 735 | 756     | 805 | 815 |
| 最低(円) | 761      | 690 | 700 | 716     | 742 | 751 |

(注) 最高・最低株価は、東京証券取引所市場第二部における株価を記載しております。

5 【役員の状況】

| 役名             | 職名                             | 氏名    | 生年月日        | 略歴   | 任期   | 所有株式数<br>(千株) |
|----------------|--------------------------------|-------|-------------|--|------|---------------|
| 代表取締役<br>取締役社長 |                                | 高岡 幸郎 | 昭和23年3月29日生 | 昭和45年4月 当社入社<br>平成12年5月 ソトー商事株式会社 取締役<br>14年5月 関東整染株式会社 監査役<br>14年5月 カンセン商事株式会社 監査役<br>14年6月 当社経営企画部長兼経理部長<br>15年6月 同 取締役・経営企画担当兼管理<br>担当<br>16年5月 株式会社ソトープラザ代表取締役<br>16年5月 カンセン商事株式会社代表取締役<br>17年5月 関東整染株式会社 代表取締役<br>18年6月 当社代表取締役・取締役社長(現<br>任)<br>23年4月 株式会社Jファブリック・イン<br>ターナショナル代表取締役会長<br>(現任) | (注)3 | 48            |
| 常務取締役          | 経営管理<br>部長                     | 上田 康彦 | 昭和36年7月24日生 | 昭和61年4月 当社入社<br>平成20年6月 同 テキスタイル事業部部長兼開<br>発部長<br>21年12月 株式会社ソトージェイテック代表<br>取締役<br>22年6月 当社取締役テキスタイル事業部長<br>23年9月 同 取締役・経営企画担当兼管理<br>担当兼テキスタイル事業部長<br>24年4月 同 取締役・経営管理部長兼テキ<br>スタイル管理部長<br>24年6月 同 常務取締役・経営管理部長<br>(現任)  | (注)3 | 8             |
| 取締役            | 技術管理<br>部長兼技術<br>研究所長          | 左高 宏光 | 昭和28年9月28日生 | 昭和53年4月 当社入社<br>平成18年6月 同 技術研究所長兼技術管理部長<br>20年6月 同 取締役・第二事業部長<br>22年4月 同 取締役・一宮事業部長<br>23年6月 同 取締役・一宮事業部長兼技術<br>研究所長<br>24年4月 同 取締役・技術管理部長兼技術<br>研究所長(現任)  | (注)3 | 10            |
| 取締役            | 営業管理<br>部長兼テキス<br>スタイル<br>管理部長 | 瀨田 光雄 | 昭和39年3月24日生 | 昭和61年4月 当社入社<br>平成22年4月 当社第一事業部営業部長<br>24年5月 株式会社ソトージェイテック代表<br>取締役(現任)<br>24年6月 当社取締役・営業管理部長兼テキ<br>スタイル管理部長(現任)   | (注)3 | 1             |
| 取締役            |                                | 高塚 良司 | 昭和38年2月20日生 | 昭和63年4月 株式会社コーポレイトディレク<br>ション入社<br>平成15年6月 株式会社C D I メディカル執行役<br>員兼務<br>22年2月 株式会社コーポレイトディレク<br>ションのアライアンスコンサル<br>タント(現任)<br>24年6月 当社取締役(現任)   | (注)3 |               |

| 役名          | 職名 | 氏名   | 生年月日        | 略歴  |  | 任期   | 所有株式数<br>(千株) |    |
|-------------|----|------|-------------|---|--|------|---------------|----|
| 監査役<br>(常勤) |    | 川出光則 | 昭和25年4月24日生 | 昭和49年4月<br>平成17年6月<br>20年6月<br>22年6月<br>23年4月<br>23年5月<br>23年5月<br>23年5月<br>23年5月<br>23年6月<br>23年6月 | 当社入社<br>日本化繊株式会社 代表取締役<br>当社 取締役・技術研究所長兼技<br>術管理部長<br>当社 顧問 技術研究所長<br>株式会社Jファブリック・イン<br>ターナショナル監査役(現任)<br>株式会社ソトージェイテック 監<br>査役(現任)<br>ソトー商事株式会社 監査役(現<br>任)<br>ソトー興産株式会社 監査役(現<br>任)<br>株式会社ソトープラザ 監査役<br>日本化繊株式会社 監査役(現任)<br>当社監査役(現任) | (注)4 | 13            |    |
| 監査役         |    | 矢崎信也 | 昭和41年9月11日生 | 平成8年4月<br>11年11月<br>16年6月   | 弁護士登録<br>加藤・村瀬合同法律事務所入所<br>村瀬・矢崎総合法律事務所開設<br>当社監査役(現任)   | (注)4 |               |    |
| 監査役         |    | 丹下幾夫 | 昭和25年9月23日生 | 平成元年3月<br>7年7月<br>7年7月<br>19年6月   | 公認会計士登録<br>税理士登録<br>丹下公認会計士事務所開設<br>当社監査役(現任)  | (注)4 |               |    |
| 計           |    |      |             |   |  |      |               | 81 |

- (注)1 取締役高塚良司氏は、会社法第2条第15号に定める社外取締役であります。
- 2 監査役矢崎信也及び丹下幾夫の両氏は、会社法第2条第16号に定める社外監査役であります。
- 3 取締役の任期は、平成24年3月期に係る定時株主総会終結の時から平成26年3月期に係る定時株主総会終結の時までであります。
- 4 監査役の任期は、平成23年3月期に係る定時株主総会終結の時から平成27年3月期に係る定時株主総会終結の時までであります。
- 5 当社は、法令に定める監査役の員数を欠くことになる場合に備え、会社法第329条第2項に定める補欠監査役1名を選任しております。補欠監査役の略歴は次のとおりであります。

| 氏名   | 生年月日       | 略歴                           |                                     | 任期  | 所有株式数<br>(千株) |
|------|------------|------------------------------|-------------------------------------|-----|---------------|
| 野田敦之 | 昭和35年8月6日生 | 平成8年4月<br>平成8年12月<br>平成11年7月 | 公認会計士登録<br>税理士登録<br>野田敦之の公認会計士事務所開設 | (注) |               |

(注) 補欠監査役の任期は、就任した時から退任した監査役の任期の満了の時までであります。

## 6 【コーポレート・ガバナンスの状況等】

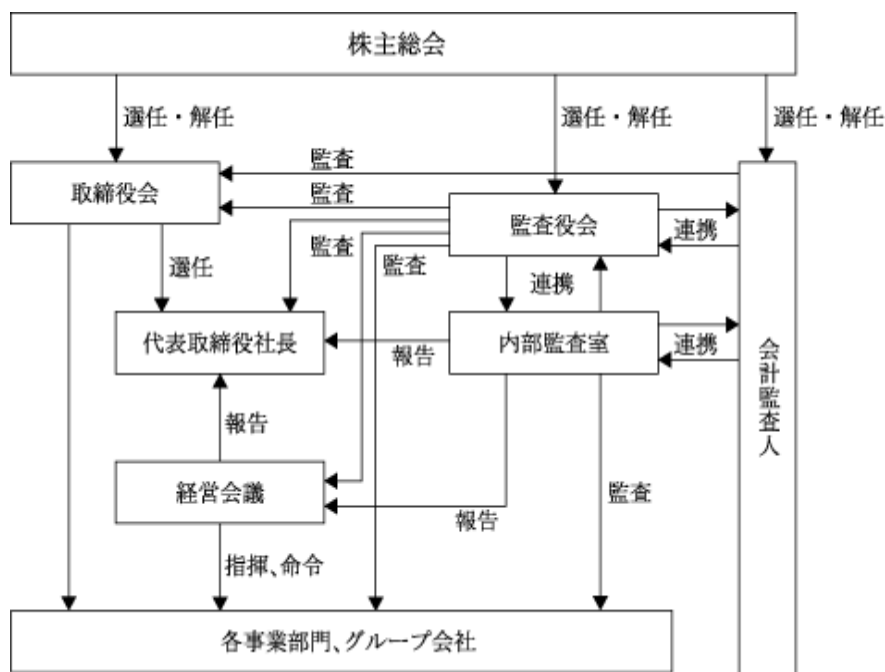
### (1) 【コーポレート・ガバナンスの状況】

#### コーポレート・ガバナンスに関する基本的な考え方

当社のコーポレート・ガバナンスに関する基本的な考え方は、感性と技術で市場の求める新しい価値を創造し、顧客の満足を得る品質を提供することを使命と考え、積極的かつ健全な経営で、株主・取引先を含む全てのステークホルダーから期待され信頼される企業を目指すことを基本としており、法令を遵守し、経営の透明性・公平性を確保して迅速な意思決定を行い、コーポレート・ガバナンスの充実に努めることを経営の重要な課題と認識しております。

#### コーポレート・ガバナンス体制の概要及び当該体制を採用する理由

当社の経営組織、コーポレート・ガバナンス体制は以下のとおりであります。



#### イ 会社の機関の基本説明及び内部統制システムの整備の状況

当社の取締役は8名以内とする旨を定款で定めております。当社は、取締役の選任決議は、議決権を行使することができる株主の議決権の3分の1以上を有する株主が出席し、その議決権の過半数をもって行うこととし、選任決議は累積投票によらない旨を定款で定めております。

当社の取締役会は提出日現在社外取締役1名を含む取締役5名で構成されており、定例取締役会を月1回開催し法令に定められた事項や経営に関する重要事項を決定するとともに、業務執行の状況を逐次監督しております。また、迅速な経営判断を行うために、社長並びに社長が指名する取締役及び監査役で構成する経営会議を週1回行い、重要事項を審議、検討し必要に応じて臨時取締役会を開催しております。さらに、当社は、会社法第165条第2項の規定により、機動的な資本政策の遂行を目的として、取締役会の決議によって自己株式を取得することができる旨及び取締役会の決議によって中間配当を行うことができる旨を定款で定めております。

当社の社外取締役である高塚良司氏は、フリーランスとして主に株式会社コーポレートディレクションのアライアンスコンサルタントを現任しており、長年のコンサルタント業務を通じて培った幅広い知識と見識を持ち、当社のコーポレート・ガバナンスの強化と経営判断の多様性のため、平成24年6月に社外取締役に就任しております。なお、社外取締役につきましては、業界内外に関する幅広い知識と見識を有する人材を選任する方針であります。また、社外監査役につきましては、企業法務や、会計・税務等の知見を有する人材を選任する方針であり、経営の透明性を確保しております。当事業年度におきましては、合計15回の取締役会を開催いたしました。社外監査役矢崎信也氏は15回、社外監査役丹下幾夫氏は15回出席いたしました。各社外監査役は、適宜質問を行い、意見を表明するなど、監査機能を十分に発揮しております。また、合計12回の監査役会を開催いたしました。社外監査役矢崎信也氏は12回、社外監査役丹下幾夫氏は12回出席いたしました。各社外監査役は、社外監査役として行った監査の報告をし、毎回他の監査役が行った監査について適宜質問をするとともに、必要に応じ社外の立場から意見を述べております。

当社は、会社法第309条第2項に定める決議は、議決権を行使することができる株主の議決権の3分の1以上を有する株主が出席し、その議決権の3分の2以上をもって行う旨定款に定めております。これは、株主総会における特別決議の定足数を緩和することにより、株主総会の円滑な運営を目的とするものであります。

当社は、会社法第426条第1項の規定により、任務を怠ったことによる取締役（取締役であった者を含む。）及び監査役（監査役であった者を含む。）の賠償責任を法令の限度において、取締役会の決議によって免除することができる旨定款に定めております。これは、取締役及び監査役が職務を遂行するにあたり、その能力を十分に発揮して、期待される役割を果たしうる環境を整備することを目的とするものであります。

当社は監査役制度を採用しており、監査役会は、社外監査役2名を含む3名で構成されており監査機能の客観性については社外監査役監査により確保しております。社外監査役矢崎信也氏は、弁護士の資格を有し、企業法務に関する相当程度の知見を有しており、社外監査役丹下幾夫氏は、公認会計士及び税理士の資格を有し、会計及び税務に関する相当程度の知見を有しております。

監査役は、監査役会で定めた監査の方針に従い、取締役会及びその他の重要な会議に出席するほか重要な決裁書類を閲覧する等、取締役の業務執行の状況を監査し、経営監視機能の充実を図っております。また、当社は、会社法第427条第1項の規定により、社外監査役との間に、任務を怠ったことにより生じた損害を賠償する責任について、職務を行うにつき善意かつ重大な過失がないときは、会社法第425条第1項の額を限度とする契約を締結しております。なお、当社は社外監査役と取引を行わない方針であるとともに、社外監査役との間に取引等の利害関係はありません。

また、内部監査室が内部管理体制の適切性、有効性を検証し、必要に応じて問題点の改善に関する提案とともに、その結果を社長に報告する体制をとっております。

#### ロ 内部監査及び監査役監査の状況

当社の内部監査は、内部監査室（専任者1名）で組織されております。

監査役は、監査役会で定めた監査の方針に従い、取締役会及びその他の重要な会議に出席するほか重要な決裁書類を閲覧する等、取締役の業務執行の状況を監査し、経営監視機能の充実を図っております。当社の監査役（社外監査役を含む）、内部監査室と会計監査人は、定期的及び内容に応じて適時に意見交換を行っており、また内部監査室が実施した内部管理体制の適切性等の検証に係る報告内容を閲覧し、必要に応じて担当者に質問等を実施しております。

#### ハ 会計監査の状況

当社の会計監査業務は、有限責任 あずさ監査法人に依頼しております。同監査法人及びその業務執行社員と当社との間に特別な利害関係はありません。なお、当事業年度における業務執行社員の構成は以下のとおりであります。

指定有限責任社員 業務執行社員 公認会計士 松本千佳(継続監査年数2年)、鈴木賢次(継続監査年数7年)、補助者 公認会計士5名、その他7名

#### ニ 社外取締役及び社外監査役との関係

当社の社外取締役である高塚良司氏は、フリーランスとして株式会社コーポレートディレクションのアライアンスコンサルタントであります。また、平成22年1月まで、株式会社コーポレートディレクションの関連会社であります株式会社CDIメディカルの執行役員を兼務しておりました。なお、当社は株式会社コーポレートディレクションにコンサルタント業務を委託しており同社にコンサルタント料金を支払っております。同社との取引は案件ごとの取引であり、当該事業年度に特別な取引はありません。また、社外取締役個人が直接利害関係を有するものではありません。なお、当社と株式会社CDIメディカルの間に取引はありません。また、当社の社外監査役である矢崎信也氏は、平成23年7月まで、株式会社ナ・デックスの社外監査役でありました。なお、当社と株式会社ナ・デックスの間に取引はありません。また、同じく丹下幾夫氏は、ユニー株式会社の社外監査役及び税理士法人中央朝日の代表社員であります。なお、当社とユニー株式会社及び税理士法人中央朝日との間に取引はありません。

社外取締役及び社外監査役を選任するための提出会社からの独立性に関する基準又は方針はありませんが、選任にあたっては、取引所の独立役員の独立性に関する判断基準等を参考にしております。

#### リスク管理体制の整備の状況

#### イ 取締役・使用人の職務の執行が法令及び定款に適合することを確保するための体制

企業倫理、法令遵守の基本姿勢を明確にするためコンプライアンス規定を制定し、代表取締役社長を委員長とするコンプライアンス・リスク管理委員会を設置し、コンプライアンス全体を統括すると同時に、



役員及び社員等に教育・研修を行い周知徹底いたしております。また、法令及び定款に違反する行為を発見した場合の報告体制としての内部通報制度を構築しております。

ロ 取締役の職務の執行に係る情報の保存及び管理に関する体制

取締役の職務の執行に係る情報の取扱いは、文書管理規定に従い適切に保存及び管理を実施し、必要に応じて運用状況の検証、見直しを行っております。

ハ 損失の危険の管理に関する規定その他の体制

リスク管理規定によりリスクカテゴリー毎の責任部署を定めております。コンプライアンス・リスク管理委員会において部署毎のリスク管理の状況を監査し、全社的リスク管理の進捗状況を取締役に報告いたしております。

二 取締役の職務の執行が効率的に行われることを確保するための体制

定例取締役会を月1回開催し、重要事項の決定並びに取締役の業務執行状況の監督等を行っております。取締役会の機能をより強化し経営効率を向上させるため、社長並びに社長が指名する取締役及び監査役で構成する経営会議を原則週1回行い、重要事項を審議、検討し必要に応じて臨時取締役会を開催いたしております。中期経営計画及び各年度予算を立案し、全社的な目標を設定いたしております。各部門においては、その目標達成に向け具体案を立案、実行いたしております。組織規定、職務分掌規定、決裁権限規定において、それぞれの責任者及びその責任、執行手続きの詳細について定め、職務の執行が効率的に行われる体制を構築いたしております。

ホ 当社並びにその子会社からなる企業集団における業務の適正を確保するための体制

当社のコンプライアンス・リスク管理委員会がグループ全体のコンプライアンスを統括・推進いたしております。子会社の役員及び社員等に対しコンプライアンス・リスク管理について当社同様の教育・研修を通じ指導いたしております。子会社に取締役または監査役を派遣するとともに、事業内容の毎月の報告と重要案件についての事前協議を行っております。

へ 監査役を補助すべき使用人に関する体制と当該使用人の取締役からの独立性に関する事項

監査役が必要とした場合、監査役の職務を補助すべき使用人を置くものといたしております。なお、当該使用人の任命・異動等に関しては監査役会の同意を得ることとし、取締役からの独立性を確保いたしております。

ト 取締役及び使用人が監査役に報告をするための体制その他の監査役への報告に関する体制及び監査役の監査が実効的に行われることを確保するための体制

取締役及び使用人は、職務執行に関し重大な法令、定款違反及び不正行為の事実または会社に著しい損害を及ぼすおそれのある事実があることを発見したときは、法令に従い、直ちに監査役に報告いたしております。また、常勤監査役は、取締役会の他、重要な意思決定の過程及び業務の執行状況を把握するため、コンプライアンス・リスク管理委員会やその他重要な会議に出席するとともに、稟議書その他業務執行に関する重要な文書を閲覧し、必要に応じて取締役または使用人にその説明を求めることといたしております。なお、監査役は、当社の会計監査人から会計監査内容について説明を受けるとともに、情報の交換を行うなど連携を図っております。

チ 財務報告の信頼性を確保するための体制

当社及び当社グループは財務報告の信頼性を確保するための内部統制強化を目的として、「財務報告に係る内部統制に関する基本方針」を定め、内部統制システムの整備及び運用を行っております。

リ 反社会的勢力を排除するための体制

当社及び当社グループ全ての役職員が守るべきコンプライアンス規定において、社会秩序や企業の健全な活動に悪影響を及ぼす反社会的勢力に係る対応について規定し、反社会的勢力を排除するための体制の整備を推進いたしております。

役員報酬の内容

役員区分ごとの報酬等の総額、報酬等の種類別の総額及び対象となる役員の員数

| 役員区分          | 報酬等の総額<br>(千円) | 報酬等の種類別の総額(千円) |        |                   |
|---------------|----------------|----------------|--------|-------------------|
|               |                | 基本報酬           | 賞与     | 対象となる<br>役員の員数(人) |
| 取締役(社外取締役を除く) | 54,151         | 42,151         | 12,000 | 6                 |
| 監査役(社外監査役を除く) | 9,300          | 9,300          |        | 2                 |
| 社外役員          | 5,400          | 5,400          |        | 2                 |

なお、当社の役員に対する報酬等の額の決定に関する方針は定めてはおりませんが、業界の役員報酬等を鑑み妥当と考えられる額としております。

株式の保有状況

イ 保有目的が純投資目的以外の目的である投資株式

銘柄数 22 銘柄

貸借対照表計上額の合計額 2,541,232千円

ロ 保有目的が純投資目的以外の目的である投資株式の銘柄、保有区分、株式数、貸借対照表計上額及び保有目的

(前事業年度)

特定投資株式

| 銘柄                            | 株式数<br>(株) | 貸借対照表<br>計上額<br>(千円) | 保有目的                        |
|-------------------------------|------------|----------------------|-----------------------------|
| 株式会社ガイドーリミテッド                 | 1,250,000  | 1,003,750            | 当社グループの染色加工に係る業務のより円滑な推進のため |
| 株式会社みずほフィナンシャルグループ            | 2,661,000  | 367,218              | 財務・経理・総務に係る業務のより円滑な推進のため    |
| 株式会社T&Dホールディングス               | 85,900     | 176,095              | 財務・経理・総務に係る業務のより円滑な推進のため    |
| 株式会社十六銀行                      | 465,750    | 127,149              | 財務・経理・総務に係る業務のより円滑な推進のため    |
| 株式会社三菱UFJフィナンシャルグループ          | 314,720    | 120,852              | 財務・経理・総務に係る業務のより円滑な推進のため    |
| MS&ADインシュアランスグループホールディングス株式会社 | 41,643     | 78,871               | 財務・経理・総務に係る業務のより円滑な推進のため    |
| 東陽倉庫株式会社                      | 236,000    | 43,896               | 取引関係の維持・強化                  |
| タキヒヨー株式会社                     | 95,040     | 36,590               | 当社グループの染色加工に係る業務のより円滑な推進のため |
| 株式会社りそなホールディングス               | 73,350     | 29,046               | 財務・経理・総務に係る業務のより円滑な推進のため    |
| 株式会社トーア紡コーポレーション              | 400,000    | 27,200               | 当社グループの染色加工に係る業務のより円滑な推進のため |
| みずほ証券株式会社                     | 59,841     | 13,224               | 財務・経理・総務に係る業務のより円滑な推進のため    |
| 第一生命保険株式会社                    | 21         | 2,635                | 財務・経理・総務に係る業務のより円滑な推進のため    |
| 株式会社大和証券グループ本社                | 1,000      | 382                  | 財務・経理・総務に係る業務のより円滑な推進のため    |

(当事業年度)

特定投資株式

| 銘柄                              | 株式数<br>(株) | 貸借対照表<br>計上額<br>(千円) | 保有目的                        |
|---------------------------------|------------|----------------------|-----------------------------|
| 株式会社ガイドーリミテッド                   | 1,595,000  | 1,122,880            | 当社グループの染色加工に係る業務のより円滑な推進のため |
| 株式会社みずほフィナンシャルグループ              | 2,761,804  | 372,843              | 財務・経理・総務に係る業務のより円滑な推進のため    |
| 株式会社群馬銀行                        | 760,199    | 336,768              | 財務・経理・総務に係る業務のより円滑な推進のため    |
| 株式会社T&Dホールディングス                 | 172,600    | 165,523              | 財務・経理・総務に係る業務のより円滑な推進のため    |
| 株式会社十六銀行                        | 487,073    | 138,815              | 財務・経理・総務に係る業務のより円滑な推進のため    |
| 株式会社三菱UFJフィナンシャルグループ            | 314,720    | 129,664              | 財務・経理・総務に係る業務のより円滑な推進のため    |
| MS & ADインシュアランスグループホールディングス株式会社 | 41,643     | 70,751               | 財務・経理・総務に係る業務のより円滑な推進のため    |
| 東陽倉庫株式会社                        | 236,000    | 44,368               | 取引関係の維持・強化                  |
| タキヒヨー株式会社                       | 95,040     | 43,908               | 当社グループの染色加工に係る業務のより円滑な推進のため |
| 株式会社りそなホールディングス                 | 73,350     | 27,946               | 財務・経理・総務に係る業務のより円滑な推進のため    |
| 株式会社トーア紡コーポレーション                | 400,000    | 24,800               | 当社グループの染色加工に係る業務のより円滑な推進のため |
| 第一生命保険株式会社                      | 21         | 2,400                | 財務・経理・総務に係る業務のより円滑な推進のため    |
| 株式会社大和証券グループ本社                  | 1,000      | 327                  | 財務・経理・総務に係る業務のより円滑な推進のため    |

八 保有目的が純投資目的である投資株式

該当事項はありません。

(2) 【監査報酬の内容等】

【監査公認会計士等に対する報酬の内容】

| 区分    | 前連結会計年度              |                     | 当連結会計年度              |                     |
|-------|----------------------|---------------------|----------------------|---------------------|
|       | 監査証明業務に<br>基づく報酬(千円) | 非監査業務に<br>基づく報酬(千円) | 監査証明業務に<br>基づく報酬(千円) | 非監査業務に<br>基づく報酬(千円) |
| 提出会社  | 19,800               |                     | 19,800               |                     |
| 連結子会社 | 400                  |                     | 400                  |                     |
| 計     | 20,200               |                     | 20,200               |                     |

【その他重要な報酬の内容】

前連結会計年度及び当連結会計年度

該当事項はありません。

【監査公認会計士等の提出会社に対する非監査業務の内容】

前連結会計年度及び当連結会計年度

該当事項はありません。

【監査報酬の決定方針】

監査公認会計士に対する監査報酬の決定に関する方針は特に定めておりませんが、監査日数等を勘案したうえで適切に監査報酬を決定しております。

## 第5 【経理の状況】

### 1 連結財務諸表及び財務諸表の作成方法について

(1) 当社の連結財務諸表は、「連結財務諸表の用語、様式及び作成方法に関する規則」(昭和51年大蔵省令第28号)に基づいて作成しております。

(2) 当社の財務諸表は、「財務諸表等の用語、様式及び作成方法に関する規則」(昭和38年大蔵省令第59号)に基づいて作成しております。

### 2 監査証明について

当社は、金融商品取引法第193条の2第1項の規定に基づき、連結会計年度(平成23年4月1日から平成24年3月31日まで)の連結財務諸表及び事業年度(平成23年4月1日から平成24年3月31日まで)の財務諸表について、有限責任 あずさ監査法人により監査を受けております。

### 3 連結財務諸表等の適正性を確保するための特段の取組について

当社は、以下のとおり連結財務諸表等の適正性を確保するための特段の取組を行っております。

公益財団法人財務会計基準機構へ加入し、会計基準等の内容またはその変更等についての情報を入手し、的確に対応することができる体制の整備を行っております。

1【連結財務諸表等】  
 (1)【連結財務諸表】  
 【連結貸借対照表】

(単位：千円)

|               | 前連結会計年度<br>(平成23年3月31日) | 当連結会計年度<br>(平成24年3月31日) |
|---------------|-------------------------|-------------------------|
| <b>資産の部</b>   |                         |                         |
| 流動資産          |                         |                         |
| 現金及び預金        | 1,380,392               | 1,911,150               |
| 受取手形及び売掛金     | 1,696,739               | 1,717,631 <sup>4</sup>  |
| 有価証券          | 1,749,935               | 1,901,953               |
| 完成品           | 115,247                 | 156,037                 |
| 仕掛品           | 232,953                 | 227,737                 |
| 原材料及び貯蔵品      | 302,669                 | 313,740                 |
| 繰延税金資産        | 5,479                   | 258,171                 |
| その他           | 154,998                 | 143,269                 |
| 貸倒引当金         | 2,500                   | 2,639                   |
| 流動資産合計        | 5,635,914               | 6,627,050               |
| 固定資産          |                         |                         |
| 有形固定資産        |                         |                         |
| 建物及び構築物(純額)   | 1,795,981               | 1,677,308               |
| 機械装置及び運搬具(純額) | 1,076,847               | 1,018,242               |
| 土地            | 1,149,777               | 1,149,777               |
| リース資産(純額)     | 6,094                   | 2,197                   |
| 建設仮勘定         | 23,946                  | 21,982                  |
| その他(純額)       | 67,415                  | 50,818                  |
| 有形固定資産合計      | 1, 2 4,120,063          | 1, 2 3,920,326          |
| 無形固定資産        |                         |                         |
| のれん           | 152,380                 | 114,285                 |
| その他           | 14,484                  | 17,292                  |
| 無形固定資産合計      | 166,865                 | 131,578                 |
| 投資その他の資産      |                         |                         |
| 投資有価証券        | 6,922,079               | 5,737,877               |
| 長期貸付金         | 1,074                   | 550                     |
| 繰延税金資産        | 393,392                 | 157,008                 |
| その他           | 598,105                 | 565,934                 |
| 貸倒引当金         | 2,290                   | 2,290                   |
| 投資その他の資産合計    | 7,912,362               | 6,459,081               |
| 固定資産合計        | 12,199,291              | 10,510,986              |
| 資産合計          | 17,835,205              | 17,138,037              |

|               | 前連結会計年度<br>(平成23年3月31日) | 当連結会計年度<br>(平成24年3月31日) |
|---------------|-------------------------|-------------------------|
| <b>負債の部</b>   |                         |                         |
| 流動負債          |                         |                         |
| 買掛金           | 399,757                 | 362,517                 |
| リース債務         | 798                     | 798                     |
| 未払法人税等        | 64,533                  | 13,687                  |
| 未払費用          | 387,383                 | 293,861                 |
| 役員賞与引当金       | 14,000                  | 12,000                  |
| その他           | 546,097                 | 595,366                 |
| 流動負債合計        | 1,412,570               | 1,278,232               |
| 固定負債          |                         |                         |
| リース債務         | 2,197                   | 1,398                   |
| 退職給付引当金       | 498,092                 | 514,557                 |
| 長期預り保証金       | 2 618,663               | 2 618,663               |
| 繰延税金負債        | 231,535                 | 289,410                 |
| 負ののれん         | 138,110                 | -                       |
| 資産除去債務        | 63,300                  | 63,300                  |
| その他           | 12,506                  | 12,506                  |
| 固定負債合計        | 1,564,404               | 1,499,834               |
| 負債合計          | 2,976,975               | 2,778,066               |
| 純資産の部         |                         |                         |
| 株主資本          |                         |                         |
| 資本金           | 3,124,199               | 3,124,199               |
| 資本剰余金         | 1,348,828               | 1,348,828               |
| 利益剰余金         | 11,308,054              | 11,112,474              |
| 自己株式          | 1,361,508               | 1,361,621               |
| 株主資本合計        | 14,419,573              | 14,223,880              |
| その他の包括利益累計額   |                         |                         |
| その他有価証券評価差額金  | 438,656                 | 135,933                 |
| その他の包括利益累計額合計 | 438,656                 | 135,933                 |
| 少数株主持分        | -                       | 157                     |
| 純資産合計         | 14,858,230              | 14,359,970              |
| 負債純資産合計       | 17,835,205              | 17,138,037              |

【連結損益計算書及び連結包括利益計算書】  
【連結損益計算書】

(単位：千円)

|                     | 前連結会計年度<br>(自平成22年4月1日<br>至平成23年3月31日) | 当連結会計年度<br>(自平成23年4月1日<br>至平成24年3月31日) |
|---------------------|--|--|
| 売上高                 | 10,529,631                             | 10,785,867                             |
| 売上原価                | 1 9,088,975                            | 1 9,311,129                            |
| 売上総利益               | 1,440,656                              | 1,474,737                              |
| 販売費及び一般管理費          | 2, 3 938,794                           | 2, 3 1,036,881                         |
| 営業利益                | 501,861                                | 437,856                                |
| 営業外収益               |  |  |
| 受取利息                | 21,762                                 | 6,882                                  |
| 受取配当金               | 134,467                                | 118,740                                |
| 負ののれん償却額            | 138,110                                | 138,110                                |
| その他                 | 19,976                                 | 11,651                                 |
| 営業外収益合計             | 314,317                                | 275,385                                |
| 営業外費用               |  |  |
| 売上割引                | 56,898                                 | 52,948                                 |
| 投資事業組合運用損           | 152,704                                | 32,343                                 |
| その他                 | 4,657                                  | 5,846                                  |
| 営業外費用合計             | 214,260                                | 91,138                                 |
| 経常利益                | 601,919                                | 622,103                                |
| 特別利益                |  |  |
| 固定資産売却益             | 4 6,717                                | -                                      |
| 投資有価証券売却益           | 7,014                                  | 83,755                                 |
| 特別利益合計              | 13,731                                 | 83,755                                 |
| 特別損失                |  |  |
| 固定資産処分損             | 5 44,049                               | 5 50,541                               |
| 投資有価証券評価損           | 104,201                                | -                                      |
| 資産除去債務会計基準の適用に伴う影響額 | 63,300                                 | -                                      |
| 減損損失                | -                                      | 6 127,723                              |
| 特別損失合計              | 211,551                                | 178,264                                |
| 税金等調整前当期純利益         | 404,099                                | 527,593                                |
| 法人税、住民税及び事業税        | 113,445                                | 61,203                                 |
| 法人税等調整額             | 52,311                                 | 187,713                                |
| 法人税等合計              | 61,134                                 | 248,916                                |
| 少数株主損益調整前当期純利益      | 342,964                                | 278,677                                |
| 少数株主損失( )           | -                                      | 34,842                                 |
| 当期純利益               | 342,964                                | 313,520                                |



【連結包括利益計算書】

(単位：千円)

|                | 前連結会計年度<br>(自 平成22年 4月 1日<br>至 平成23年 3月31日) | 当連結会計年度<br>(自 平成23年 4月 1日<br>至 平成24年 3月31日) |
|----------------|---|---|
| 少数株主損益調整前当期純利益 | 342,964                                     | 278,677                                     |
| その他の包括利益       |   |   |
| その他有価証券評価差額金   | 62,085                                      | 302,723                                     |
| その他の包括利益合計     | 62,085                                      | 302,723                                     |
| 包括利益           | 280,878                                     | 24,046                                      |
| (内訳)           |   |   |
| 親会社株主に係る包括利益   | 280,878                                     | 10,796                                      |
| 少数株主に係る包括利益    | -   | 34,842                                      |

## 【連結株主資本等変動計算書】

(単位：千円)

|                     | 前連結会計年度<br>(自 平成22年 4月 1日<br>至 平成23年 3月31日) | 当連結会計年度<br>(自 平成23年 4月 1日<br>至 平成24年 3月31日) |
|---------------------|---|---|
| <b>株主資本</b>         |   |   |
| <b>資本金</b>          |   |   |
| 当期首残高               | 3,124,199                                   | 3,124,199                                   |
| 当期変動額               |   |   |
| 当期変動額合計             | -   | -   |
| 当期末残高               | 3,124,199                                   | 3,124,199                                   |
| <b>資本剰余金</b>        |   |   |
| 当期首残高               | 1,348,828                                   | 1,348,828                                   |
| 当期変動額               |   |   |
| 当期変動額合計             | -   | -   |
| 当期末残高               | 1,348,828                                   | 1,348,828                                   |
| <b>利益剰余金</b>        |   |   |
| 当期首残高               | 11,448,755                                  | 11,308,054                                  |
| 当期変動額               |   |   |
| 剰余金の配当              | 483,664                                     | 509,100                                     |
| 当期純利益               | 342,964                                     | 313,520                                     |
| 当期変動額合計             | 140,700                                     | 195,580                                     |
| 当期末残高               | 11,308,054                                  | 11,112,474                                  |
| <b>自己株式</b>         |   |   |
| 当期首残高               | 1,361,114                                   | 1,361,508                                   |
| 当期変動額               |   |   |
| 自己株式の取得             | 394   | 112   |
| 当期変動額合計             | 394   | 112   |
| 当期末残高               | 1,361,508                                   | 1,361,621                                   |
| <b>株主資本合計</b>       |   |   |
| 当期首残高               | 14,560,668                                  | 14,419,573                                  |
| 当期変動額               |   |   |
| 剰余金の配当              | 483,664                                     | 509,100                                     |
| 当期純利益               | 342,964                                     | 313,520                                     |
| 自己株式の取得             | 394   | 112   |
| 当期変動額合計             | 141,095                                     | 195,692                                     |
| 当期末残高               | 14,419,573                                  | 14,223,880                                  |
| <b>その他の包括利益累計額</b>  |   |   |
| <b>その他有価証券評価差額金</b> |   |   |
| 当期首残高               | 500,742                                     | 438,656                                     |
| 当期変動額               |   |   |
| 株主資本以外の項目の当期変動額（純額） | 62,085                                      | 302,723                                     |
| 当期変動額合計             | 62,085                                      | 302,723                                     |
| 当期末残高               | 438,656                                     | 135,933                                     |

|                     | 前連結会計年度<br>(自 平成22年 4月 1日<br>至 平成23年 3月31日) | 当連結会計年度<br>(自 平成23年 4月 1日<br>至 平成24年 3月31日) |
|---------------------|---|---|
| <b>少数株主持分</b>       |   |   |
| 当期首残高               | -   | -   |
| 当期変動額               |   |   |
| 株主資本以外の項目の当期変動額（純額） | -   | 157   |
| 当期変動額合計             | -   | 157   |
| 当期末残高               | -   | 157   |
| <b>純資産合計</b>        |   |   |
| 当期首残高               | 15,061,411                                  | 14,858,230                                  |
| 当期変動額               |   |   |
| 剰余金の配当              | 483,664                                     | 509,100                                     |
| 当期純利益               | 342,964                                     | 313,520                                     |
| 自己株式の取得             | 394   | 112   |
| 株主資本以外の項目の当期変動額（純額） | 62,085                                      | 302,566                                     |
| 当期変動額合計             | 203,180                                     | 498,259                                     |
| 当期末残高               | 14,858,230                                  | 14,359,970                                  |

## 【連結キャッシュ・フロー計算書】

(単位：千円)

|                         | 前連結会計年度<br>(自 平成22年 4月 1日<br>至 平成23年 3月31日) | 当連結会計年度<br>(自 平成23年 4月 1日<br>至 平成24年 3月31日) |
|-------------------------|---|---|
| <b>営業活動によるキャッシュ・フロー</b> |   |   |
| 税金等調整前当期純利益             | 404,099                                     | 527,593                                     |
| 減価償却費                   | 723,900                                     | 796,427                                     |
| 資産除去債務会計基準の適用に伴う影響額     | 63,300                                      | -   |
| のれん及び負ののれん償却額           | 100,015                                     | 100,015                                     |
| 貸倒引当金の増減額（ は減少）         | 200   | 139   |
| 減損損失                    | -   | 127,723                                     |
| 役員賞与引当金の増減額（ は減少）       | 14,000                                      | 2,000                                       |
| 退職給付引当金の増減額（ は減少）       | 38,750                                      | 16,464                                      |
| 受取利息及び受取配当金             | 156,230                                     | 125,623                                     |
| 有形固定資産売却損益（ は益）         | 6,717                                       | -   |
| 有形固定資産処分損益（ は益）         | 44,049                                      | 50,541                                      |
| 投資有価証券売却損益（ は益）         | 7,014                                       | 83,755                                      |
| 投資有価証券評価損益（ は益）         | 104,201                                     | -   |
| 投資事業組合運用損益（ は益）         | 152,704                                     | 32,343                                      |
| 売上債権の増減額（ は増加）          | 533,921                                     | 20,891                                      |
| たな卸資産の増減額（ は増加）         | 167,454                                     | 46,645                                      |
| 仕入債務の増減額（ は減少）          | 89,506                                      | 37,240                                      |
| 未払費用の増減額（ は減少）          | 167,304                                     | 93,521                                      |
| 未払消費税等の増減額（ は減少）        | 24,857                                      | 7,488                                       |
| その他                     | 100,847                                     | 91,390                                      |
| 小計                      | 677,173                                     | 1,125,442                                   |
| 利息及び配当金の受取額             | 156,230                                     | 125,623                                     |
| 法人税等の支払額又は還付額（ は支払）     | 100,930                                     | 139,009                                     |
| <b>営業活動によるキャッシュ・フロー</b> | <b>732,472</b>                              | <b>1,112,055</b>                            |
| <b>投資活動によるキャッシュ・フロー</b> |   |   |
| 定期預金の純増減額（ は増加）         | 60,067                                      | 47,290                                      |
| 有価証券の売却及び償還による収入        | 1,500,000                                   | 500,000                                     |
| 有形固定資産の取得による支出          | 641,920                                     | 663,718                                     |
| 有形固定資産の売却による収入          | 10,150                                      | 1,634                                       |
| 投資有価証券の取得による支出          | 42,402                                      | 5,229                                       |
| 投資有価証券の売却及び償還による収入      | 13,325                                      | 292,953                                     |
| 投資事業組合からの分配による収入        | 582,914                                     | 398,425                                     |
| 預り保証金の返還による支出           | 158,833                                     | -   |
| 事業譲受による支出               | 2 190,476                                   | -   |
| その他                     | 59,607                                      | 22,410                                      |
| <b>投資活動によるキャッシュ・フロー</b> | <b>1,073,219</b>                            | <b>499,184</b>                              |
| <b>財務活動によるキャッシュ・フロー</b> |   |   |
| 配当金の支払額                 | 484,216                                     | 510,643                                     |
| 自己株式の取得による支出            | 394   | 112   |
| 少数株主からの払込みによる収入         | -   | 35,000                                      |
| その他                     | 798   | 798   |
| <b>財務活動によるキャッシュ・フロー</b> | <b>485,410</b>                              | <b>476,555</b>                              |
| 現金及び現金同等物の増減額（ は減少）     | 1,320,281                                   | 1,134,684                                   |
| 現金及び現金同等物の期首残高          | 1,282,658                                   | 2,602,940                                   |
| 現金及び現金同等物の期末残高          | 1 2,602,940                                 | 1 3,737,624                                 |

## 【連結財務諸表作成のための基本となる重要な事項】

### 1 連結の範囲に関する事項

#### (1) 連結子会社の数 6社

##### 主要な連結子会社の名称

「第1企業の概況 4 関係会社の状況」に記載しているため省略しております。

なお、当連結会計年度において新規に設立した株式会社「ファブリック・インターナショナル」を連結の範囲に含めております。また、従来連結子会社であった株式会社ソトープラザは当社が吸収合併したため連結の範囲から除いております。

#### (2) 主要な非連結子会社

該当事項はありません。

なお、連結子会社であるソトー1号投資事業有限責任組合は、株式会社ジャフコと共同でジャフコV2-V投資事業有限責任組合への出資を行っております。ジャフコV2-V投資事業有限責任組合に対するソトー1号投資事業有限責任組合の出資比率は71.4%ですが、ジャフコV2-V投資事業有限責任組合の無限責任組合員は株式会社ジャフコであり、業務執行権は株式会社ジャフコにあります。そのため、ジャフコV2-V投資事業有限責任組合は連結の範囲から除いております。

### 2 持分法の適用に関する事項

該当事項はありません。

### 3 連結子会社の事業年度等に関する事項

連結子会社のうち、ソトー1号投資事業有限責任組合の決算日は12月31日であります。連結財務諸表を作成するにあたっては、同決算日現在の財務諸表を使用しております。ただし、連結決算日である3月31日までの期間に生じた重要な取引については連結上必要な調整を行っております。なお、その他の連結子会社の決算日は連結決算日と同一であります。

### 4 会計処理基準に関する事項

#### (1) 重要な資産の評価基準及び評価方法

##### 有価証券の評価基準及び評価方法

##### その他有価証券

##### 時価のあるもの

決算期末日の市場価格等に基づく時価法(評価差額は全部純資産直入法により処理し、売却原価は総平均法により算定)

##### 時価のないもの

##### 総平均法に基づく原価法

なお、投資事業有限責任組合及びそれに類する組合への出資(金融商品取引法第2条第2項により有価証券とみなされるもの)については、組合契約に規定される決算報告日に応じて入手可能な最近の決算書を基礎とし、持分相当額を純額で取り込む方法によっております。

#### たな卸資産の評価基準及び評価方法

先入先出法に基づく原価法

(収益性の低下による簿価切下げの方法により算定)

#### (2) 重要な減価償却資産の減価償却の方法

有形固定資産(リース資産を除く)

定率法

なお、平成10年4月1日以降取得した建物(建物附属設備を除く)については、定額法によっております。

不動産賃貸資産については主として賃貸期間を耐用年数とする定額法を採用しております。

また、主な耐用年数は以下のとおりであります。

|           |       |
|-----------|-------|
| 建物及び構築物   | 7～50年 |
| 機械装置及び運搬具 | 4～7年  |

無形固定資産(リース資産を除く)

定額法

リース資産

所有権移転外ファイナンス・リース取引に係るリース資産

リース期間を耐用年数とする定額法を採用しております。

#### (3) 重要な引当金の計上基準

貸倒引当金

売掛金等の債権の貸倒れによる損失に備えるため、一般債権については貸倒実績率により、貸倒懸念債権等特定の債権については個別に回収可能性を勘案し、回収不能見込額を計上しております。

退職給付引当金

従業員の退職給付に備えるため、当連結会計年度末における退職給付債務及び年金資産の見込額に基づき、当連結会計年度末において発生していると認められる額を計上しております。

なお、過去勤務債務は、その発生時の従業員の平均残存勤務期間内の一定の年数(10年)による按分額を費用処理しております。

また、数理計算上の差異は、各連結会計年度の発生時の従業員の平均残存勤務期間内の一定の年数(10年)による按分額を、それぞれ発生の日翌連結会計年度より費用処理しております。

役員賞与引当金

役員に対して支給する賞与の支出に充てるため、支給見込額に基づき計上しております。

#### (4) 重要な収益及び費用の計上基準

染色加工売上高は原則として加工完了基準によって計上しております。

#### (5) のれん及び負ののれんの償却方法及び償却期間

のれん及び平成22年3月31日以前に発生した負ののれんは、少額な場合を除き5年間で均等償却しております。

(6) 連結キャッシュ・フロー計算書における資金の範囲

手許現金、要求払預金及び容易に換金可能であり、かつ、価値の変動について僅少なりリスクしか負わない取得日から3ヶ月以内に満期日又は償還期限の到来する短期投資からなっております。

(7) その他連結財務諸表作成のための重要な事項

消費税等の会計処理

税抜方式によっております。

【会計方針の変更】

該当事項はありません。

【未適用の会計基準等】

該当事項はありません。

【表示方法の変更】

該当事項はありません。

【会計上の見積りの変更】

該当事項はありません。

【追加情報】

(会計上の変更及び誤謬の訂正に関する会計基準等の適用)

当連結会計年度の期首以後に行われる会計上の変更及び過去の誤謬の訂正より、「会計上の変更及び誤謬の訂正に関する会計基準」(企業会計基準第24号 平成21年12月4日)及び「会計上の変更及び誤謬の訂正に関する会計基準の適用指針」(企業会計基準適用指針第24号 平成21年12月4日)を適用しております。

【注記事項】

(連結貸借対照表関係)

1 有形固定資産減価償却累計額

|               | 前連結会計年度<br>(平成23年3月31日) | 当連結会計年度<br>(平成24年3月31日) |
|---------------|-------------------------|-------------------------|
| 有形固定資産減価償却累計額 | 16,773,729千円            | 16,538,109千円            |

2 担保資産及び担保付債務

担保資産

|         | 前連結会計年度<br>(平成23年3月31日) | 当連結会計年度<br>(平成24年3月31日) |
|---------|-------------------------|-------------------------|
| 建物及び構築物 | 530,236千円               | 422,948千円               |
| 土地      | 130,351千円               | 130,351千円               |
| 計       | 660,588千円               | 553,300千円               |

担保付債務

|         | 前連結会計年度<br>(平成23年3月31日) | 当連結会計年度<br>(平成24年3月31日) |
|---------|-------------------------|-------------------------|
| 長期預り保証金 | 476,499千円               | 476,499千円               |

## 3 受取手形割引高

|         | 前連結会計年度<br>(平成23年3月31日) | 当連結会計年度<br>(平成24年3月31日) |
|---------|-------------------------|-------------------------|
| 受取手形割引高 | 249,196千円               | 200,858千円               |

- 4 期末日満期手形の会計処理は、手形交換日をもって決済処理しております。なお、当連結会計年度末日が金融機関の休日であったため、次の期末日満期手形が期末残高に含まれております。

|      | 前連結会計年度<br>(平成23年3月31日) | 当連結会計年度<br>(平成24年3月31日) |
|------|-------------------------|-------------------------|
| 受取手形 | 千円                      | 104,936千円               |

## (連結損益計算書関係)

- 1 期末たな卸高は収益性の低下に伴う簿価切下げ後の金額であり、次のたな卸資産評価損（は戻入額）が売上原価に含まれております。

|      | 前連結会計年度<br>(自 平成22年4月1日<br>至 平成23年3月31日) | 当連結会計年度<br>(自 平成23年4月1日<br>至 平成24年3月31日) |
|------|--|--|
| 売上原価 | 6,447千円                                  | 11,949千円                                 |

## 2 販売費及び一般管理費の主要項目

|            | 前連結会計年度<br>(自 平成22年4月1日<br>至 平成23年3月31日) | 当連結会計年度<br>(自 平成23年4月1日<br>至 平成24年3月31日) |
|------------|--|--|
| 給料手当       | 258,366千円                                | 265,594千円                                |
| 役員報酬       | 71,628千円                                 | 71,829千円                                 |
| 役員賞与引当金繰入額 | 14,000千円                                 | 12,000千円                                 |
| 減価償却費      | 11,069千円                                 | 10,141千円                                 |
| 退職給付引当金繰入額 | 22,674千円                                 | 19,826千円                                 |
| 研究開発費      | 72,275千円                                 | 74,309千円                                 |

- 3 一般管理費に含まれる研究開発費は、次のとおりであります。

|       | 前連結会計年度<br>(自 平成22年4月1日<br>至 平成23年3月31日) | 当連結会計年度<br>(自 平成23年4月1日<br>至 平成24年3月31日) |
|-------|--|--|
| 研究開発費 | 72,275千円                                 | 74,309千円                                 |

- 4 固定資産売却益の内容は、次のとおりであります。

|           | 前連結会計年度<br>(自 平成22年4月1日<br>至 平成23年3月31日) | 当連結会計年度<br>(自 平成23年4月1日<br>至 平成24年3月31日) |
|-----------|--|--|
| 機械装置及び運搬具 | 6,717千円                                  | 千円                                       |

- 5 固定資産処分損の内容は、次のとおりであります。

|           | 前連結会計年度<br>(自 平成22年4月1日<br>至 平成23年3月31日) | 当連結会計年度<br>(自 平成23年4月1日<br>至 平成24年3月31日) |
|-----------|--|--|
| 建物及び構築物   | 15,800千円                                 | 32,648千円                                 |
| 機械装置及び運搬具 | 27,745千円                                 | 16,619千円                                 |
| その他       | 503千円                                    | 1,273千円                                  |
| 計         | 44,049千円                                 | 50,541千円                                 |



## 6 減損損失

当連結会計年度において、当社グループは以下の資産について減損損失を計上いたしました。

| 場 所                     | 用 途    | 種 類    | 減 損 損 失   |
|-------------------------|--------|--------|-----------|
| (株)ソトー第二事業部<br>(愛知県一宮市) | 染色加工設備 | 機械及び装置 | 127,723千円 |

当社グループは主として管理会計上の区分に基づく資産のグルーピングを行っております。

当社グループが営む染色加工事業は、ウール素材を主体とする尾州産地の依存度が高いため操業の繁閑差が大きく、その対応に苦慮してまいりました。

さらに、円高により海外からの輸入圧力が強まり生産数量の落ち込みが懸念されます。

従いまして、その対策として合理化を図るため、現在の子会社を含めた4工場体制から3工場体制に組織を再編することに伴い、当該事業部の機械及び装置の帳簿価額を回収可能価額まで減額し、当該減少額を減損損失として計上いたしました。

なお、回収可能価額は使用価値により測定しております。また、予想される使用期間が短期間のため、割引計算は行っておりません。

### (連結包括利益計算書関係)

当連結会計年度(自 平成23年4月1日 至 平成24年3月31日)

#### 1 その他の包括利益に係る組替調整額及び税効果額

##### その他有価証券評価差額金

|              |           |
|--------------|-----------|
| 当期発生額        | 365,914千円 |
| 組替調整額        | 82,955 "  |
| 税効果調整前       | 448,869千円 |
| 税効果額         | 146,146 " |
| その他有価証券評価差額金 | 302,723千円 |
| その他の包括利益合計   | 302,723千円 |

(連結株主資本等変動計算書関係)

前連結会計年度(自 平成22年4月1日 至 平成23年3月31日)

1 発行済株式に関する事項

| 株式の種類   | 当連結会計年度期首  | 増加 | 減少 | 当連結会計年度末   |
|---------|------------|----|----|------------|
| 普通株式(株) | 13,933,757 |    |    | 13,933,757 |

2 自己株式に関する事項

| 株式の種類   | 当連結会計年度期首 | 増加  | 減少 | 当連結会計年度末  |
|---------|-----------|-----|----|-----------|
| 普通株式(株) | 1,205,733 | 469 |    | 1,206,202 |

(変動事由の概要)

増加数の内訳は、次のとおりであります。  
単元未満株式の買取りによる増加

469株

3 新株予約権等に関する事項

該当事項はありません。

4 配当に関する事項

(1) 配当金支払額

| 決議                   | 株式の種類 | 配当金の総額<br>(千円) | 1株当たり配当額<br>(円) | 基準日        | 効力発生日      |
|----------------------|-------|----------------|-----------------|------------|------------|
| 平成22年6月29日<br>定時株主総会 | 普通株式  | 229,104        | 18              | 平成22年3月31日 | 平成22年6月30日 |
| 平成22年11月11日<br>取締役会  | 普通株式  | 254,560        | 20              | 平成22年9月30日 | 平成22年12月1日 |

(2) 基準日が当連結会計年度に属する配当のうち、配当の効力発生日が翌連結会計年度となるもの

| 決議                   | 株式の種類 | 配当の原資 | 配当金の総額<br>(千円) | 1株当たり<br>配当額(円) | 基準日        | 効力発生日      |
|----------------------|-------|-------|----------------|-----------------|------------|------------|
| 平成23年6月29日<br>定時株主総会 | 普通株式  | 利益剰余金 | 254,551        | 20              | 平成23年3月31日 | 平成23年6月30日 |

当連結会計年度(自 平成23年4月1日 至 平成24年3月31日)

1 発行済株式に関する事項

| 株式の種類   | 当連結会計年度期首  | 増加 | 減少 | 当連結会計年度末   |
|---------|------------|----|----|------------|
| 普通株式(株) | 13,933,757 |    |    | 13,933,757 |

2 自己株式に関する事項

| 株式の種類   | 当連結会計年度期首 | 増加  | 減少 | 当連結会計年度末  |
|---------|-----------|-----|----|-----------|
| 普通株式(株) | 1,206,202 | 143 |    | 1,206,345 |

(変動事由の概要)

増加数の内訳は、次のとおりであります。

単元未満株式の買取りによる増加

143株

3 新株予約権等に関する事項

該当事項はありません。

4 配当に関する事項

(1) 配当金支払額

| 決議                   | 株式の種類 | 配当金の総額<br>(千円) | 1株当たり配当額<br>(円) | 基準日        | 効力発生日      |
|----------------------|-------|----------------|-----------------|------------|------------|
| 平成23年6月29日<br>定時株主総会 | 普通株式  | 254,551        | 20              | 平成23年3月31日 | 平成23年6月30日 |
| 平成23年11月10日<br>取締役会  | 普通株式  | 254,549        | 20              | 平成23年9月30日 | 平成23年12月1日 |

(2) 基準日が当連結会計年度に属する配当のうち、配当の効力発生日が翌連結会計年度となるもの

| 決議                   | 株式の種類 | 配当の原資 | 配当金の総額<br>(千円) | 1株当たり<br>配当額(円) | 基準日        | 効力発生日      |
|----------------------|-------|-------|----------------|-----------------|------------|------------|
| 平成24年6月28日<br>定時株主総会 | 普通株式  | 利益剰余金 | 254,548        | 20              | 平成24年3月31日 | 平成24年6月29日 |

(連結キャッシュ・フロー計算書関係)

1 現金及び現金同等物の期末残高と連結貸借対照表に掲記されている科目の金額との関係

|                       | 前連結会計年度<br>(自 平成22年4月1日<br>至 平成23年3月31日) | 当連結会計年度<br>(自 平成23年4月1日<br>至 平成24年3月31日) |
|-----------------------|--|--|
| 現金及び預金勘定              | 1,380,392千円                              | 1,911,150千円                              |
| 預入期間が3ヶ月を超える<br>定期預金等 | 28,188千円                                 | 75,479千円                                 |
| 追加型公社債投資信託            | 1,250,735千円                              | 1,901,953千円                              |
| 現金及び現金同等物             | 2,602,940千円                              | 3,737,624千円                              |

2 事業譲受により増加した資産の内訳

|     | 前連結会計年度<br>(自 平成22年4月1日<br>至 平成23年3月31日) | 当連結会計年度<br>(自 平成23年4月1日<br>至 平成24年3月31日) |
|-----|--|--|
| のれん | 190,476千円                                | 千円                                       |

3 重要な非資金取引の内容

|        | 前連結会計年度<br>(自 平成22年4月1日<br>至 平成23年3月31日) | 当連結会計年度<br>(自 平成23年4月1日<br>至 平成24年3月31日) |
|--------|--|--|
| 資産除去債務 | 63,300千円                                 | 千円                                       |

(リース取引関係)

1 ファイナンス・リース取引(借主側)

所有権移転外ファイナンス・リース取引

(1) リース資産の内容

有形固定資産

染色加工事業における電子顕微鏡(工具器具備品)であります。

(2) リース資産の減価償却の方法

リース期間を耐用年数とする定額法を採用しております。

2 オペレーティング・リース取引(貸主側)

オペレーティング・リース取引のうち解約不能のものに係る未経過リース料

未経過リース料

|     | 前連結会計年度<br>(平成23年3月31日) | 当連結会計年度<br>(平成24年3月31日) |
|-----|-------------------------|-------------------------|
| 1年内 | 14,160千円                | 8,660千円                 |
| 1年超 | 27,700千円                | 19,040千円                |
| 合計  | 41,860千円                | 27,700千円                |

(金融商品関係)

1 金融商品の状況に関する事項

(1)金融商品に対する取組方針

当社グループは、資金運用については短期的な預金、株式、債券及び投資事業組合に対する出資等により行うこととしております。また、設備投資を含む必要資金については、営業活動にもとづく自己資金により調達することとしております。

(2)金融商品の内容及びそのリスク

営業債権である受取手形及び売掛金は、顧客の信用リスクに晒されております。有価証券及び投資有価証券は、その他有価証券に区分される株式及び債券であり、市場価格の変動リスクに晒されております。

営業債務である買掛金は、原則として1ヵ月以内の支払期日であります。長期預り保証金は無利息であります。

(3)金融商品に係るリスク管理体制

信用リスク（取引先の契約不履行等に係るリスク）の管理

当社グループは、債権管理規定に従い、営業債権について、各社の担当部門が取引相手先ごとの期日及び残高を管理するとともに、財務状況等の悪化等による回収懸念の早期把握や軽減を図っております。

市場リスク（為替や金利等の変動リスク）の管理

当社グループは、投資有価証券について、定期的に時価や発行体（取引先企業）の財務状態を把握し、取引先企業との関係を勘案して保有状況を継続的に見直しております。

(4)金融商品の時価等に関する事項についての補足説明

金融商品の時価には、市場価格に基づく価額のほか、市場価格がない場合には合理的に算定された価額が含まれております。当該価額の算定においては変動要因を織り込んでいるため、異なる前提条件等を採用することにより、当該価額が変動することもあります。

## 2 金融商品の時価等に関する事項

連結貸借対照表計上額、時価及びこれらの差額については、次のとおりであります。なお、時価を把握することが極めて困難と認められるものは含まれておりません。（（注2）参照）

前連結会計年度（平成23年3月31日）

|                           | 連結貸借対照表<br>計上額<br>(千円) | 時価<br>(千円) | 差額<br>(千円) |
|---------------------------|------------------------|------------|------------|
| (1)現金及び預金                 | 1,380,392              | 1,380,392  |            |
| (2)受取手形及び売掛金              | 1,696,739              | 1,696,739  |            |
| (3)有価証券及び投資有価証券<br>其他有価証券 | 6,325,014              | 6,325,014  |            |
| 資産計                       | 9,402,145              | 9,402,145  |            |
| (1)買掛金                    | 399,757                | 399,757    |            |
| (2)長期預り保証金                | 618,663                | 556,577    | 62,085     |
| 負債計                       | 1,018,421              | 956,335    | 62,085     |

当連結会計年度（平成24年3月31日）

|                           | 連結貸借対照表<br>計上額<br>(千円) | 時価<br>(千円) | 差額<br>(千円) |
|---------------------------|------------------------|------------|------------|
| (1)現金及び預金                 | 1,911,150              | 1,911,150  |            |
| (2)受取手形及び売掛金              | 1,717,631              | 1,717,631  |            |
| (3)有価証券及び投資有価証券<br>其他有価証券 | 5,955,311              | 5,955,311  |            |
| 資産計                       | 9,584,093              | 9,584,093  |            |
| (1)買掛金                    | 362,517                | 362,517    |            |
| (2)長期預り保証金                | 618,663                | 588,237    | 30,425     |
| 負債計                       | 981,180                | 950,754    | 30,425     |

（注1）金融商品の時価の算定方法及び有価証券に関する事項

### 資産

#### (1)現金及び預金並びに(2)受取手形及び売掛金

これらは短期間で決済されるため、時価は帳簿価額にほぼ等しいことから、当該帳簿価額によっております。

#### (3)有価証券及び投資有価証券

これらの時価については、債券は取引金融機関から提示された価格、株式は取引所の価格によっております。また、保有目的ごとの有価証券に関する注記事項については、「有価証券関係」注記を参照ください。

### 負債

#### (1)買掛金

短期間で決済されるため、時価は帳簿価額にほぼ等しいことから、当該帳簿価額によっております。

#### (2)長期預り保証金

長期預り保証金の時価の算定は、その予想される将来キャッシュ・フローを国債の利回りを基礎とした利率で割り引いた現在価値により算定しております。

（注2）時価を把握することが極めて困難と認められる金融商品の連結貸借対照表計上額

(単位：千円)

| 区分     | 前連結会計年度<br>(平成23年3月31日) | 当連結会計年度<br>(平成24年3月31日) |
|--------|-------------------------|-------------------------|
| 非上場株式等 | 2,347,001               | 1,684,518               |

上記については、市場価格がなく、時価を把握することが極めて困難と認められるため、「(3)有価証券及び投資有価証券」には含めておりません。

(注3) 金銭債権及び満期のある有価証券の連結決算日後の償還予定額

前連結会計年度(平成23年3月31日)

|  | 1年以内<br>(千円) | 1年超<br>5年以内<br>(千円) | 5年超<br>10年以内<br>(千円) | 10年超<br>(千円) |
|--|--------------|---------------------|----------------------|--------------|
| 現金及び預金                                       | 1,380,392    |                     |                      |              |
| 受取手形及び売掛金                                    | 1,696,739    |                     |                      |              |
| 有価証券及び投資有価証券<br>その他有価証券のうち満期があるもの<br>(債券その他) | 500,000      |                     |                      | 1,500,000    |
| 合計   | 3,577,131    |                     |                      | 1,500,000    |

当連結会計年度(平成24年3月31日)

|  | 1年以内<br>(千円) | 1年超<br>5年以内<br>(千円) | 5年超<br>10年以内<br>(千円) | 10年超<br>(千円) |
|--|--------------|---------------------|----------------------|--------------|
| 現金及び預金                                       | 1,911,150    |                     |                      |              |
| 受取手形及び売掛金                                    | 1,717,631    |                     |                      |              |
| 有価証券及び投資有価証券<br>その他有価証券のうち満期があるもの<br>(債券その他) |              |                     |                      | 1,500,000    |
| 合計   | 3,628,781    |                     |                      | 1,500,000    |

(有価証券関係)

1 その他有価証券関係

前連結会計年度(平成23年3月31日)

| 区分                         |           | 連結貸借対照表計上額<br>(千円) | 取得原価<br>(千円) | 差額<br>(千円) |
|----------------------------|-----------|--------------------|--------------|------------|
| 連結貸借対照表計上額が<br>取得原価を超えるもの  | (1) 株式    | 2,746,809          | 1,369,759    | 1,377,049  |
|                            | (2) 債券    |                    |              |            |
|                            | 社債        |                    |              |            |
|                            | その他       |                    |              |            |
| (3) その他                    | 235,379   | 235,308            | 70           |            |
|                            | 小計        | 2,982,188          | 1,605,068    | 1,377,120  |
| 連結貸借対照表計上額が<br>取得原価を超えないもの | (1) 株式    | 349,223            | 433,791      | 84,568     |
|                            | (2) 債券    |                    |              |            |
|                            | 社債        |                    |              |            |
|                            | その他       | 1,628,815          | 2,000,000    | 371,185    |
| (3) その他                    | 1,364,787 | 1,384,130          | 19,342       |            |
|                            | 小計        | 3,342,825          | 3,817,921    | 475,096    |
| 合計                         |           | 6,325,014          | 5,422,989    | 902,024    |

(注) 減損処理を行った有価証券

表中の「取得原価」は減損処理後の帳簿価額であります。なお、当連結会計年度において減損処理を行い、投資有価証券評価損104,201千円を計上しております。

当連結会計年度(平成24年3月31日)

| 区分                         |           | 連結貸借対照表計上額<br>(千円) | 取得原価<br>(千円) | 差額<br>(千円) |
|----------------------------|-----------|--------------------|--------------|------------|
| 連結貸借対照表計上額が<br>取得原価を超えるもの  | (1) 株式    | 2,265,528          | 1,165,957    | 1,099,570  |
|                            | (2) 債券    |                    |              |            |
|                            | 社債        |                    |              |            |
|                            | その他       |                    |              |            |
| (3) その他                    | 235,375   | 235,322            | 52           |            |
|                            | 小計        | 2,500,903          | 1,401,280    | 1,099,623  |
| 連結貸借対照表計上額が<br>取得原価を超えないもの | (1) 株式    | 333,565            | 433,791      | 100,226    |
|                            | (2) 債券    |                    |              |            |
|                            | 社債        |                    |              |            |
|                            | その他       | 1,106,000          | 1,500,000    | 394,000    |
| (3) その他                    | 2,014,843 | 2,029,951          | 15,107       |            |
|                            | 小計        | 3,454,408          | 3,963,742    | 509,334    |
| 合計                         |           | 5,955,311          | 5,365,022    | 590,289    |



## 2 連結会計年度中に売却したその他有価証券

前連結会計年度(自 平成22年4月1日 至 平成23年3月31日)

| 区分  | 売却額<br>(千円) | 売却益の合計額<br>(千円) | 売却損の合計額<br>(千円) |
|-----|-------------|-----------------|-----------------|
| 株式  | 7,721       | 7,014           |                 |
| 債券  |             |                 |                 |
| その他 | 5,604       |                 |                 |
| 合計  | 13,325      | 7,014           |                 |

当連結会計年度(自 平成23年4月1日 至 平成24年3月31日)

| 区分  | 売却額<br>(千円) | 売却益の合計額<br>(千円) | 売却損の合計額<br>(千円) |
|-----|-------------|-----------------|-----------------|
| 株式  | 287,557     | 83,755          |                 |
| 債券  |             |                 |                 |
| その他 | 5,396       |                 |                 |
| 合計  | 292,953     | 83,755          |                 |

(デリバティブ取引関係)

該当事項はありません。

(退職給付関係)

1 採用している退職給付制度の概要

当社及び連結子会社は、確定給付型の制度として規約型確定給付企業年金制度及び退職一時金制度を設けております。また、従業員の退職等に際して割増退職金を支払う場合があります。

2 退職給付債務に関する事項

|                          | 前連結会計年度<br>(平成23年3月31日) | 当連結会計年度<br>(平成24年3月31日) |
|--------------------------|-------------------------|-------------------------|
| (1) 退職給付債務(千円)           | 1,717,551               | 1,635,217               |
| (2) 年金資産(千円)             | 1,534,381               | 1,520,564               |
| (3) 未積立退職給付債務(千円)        | 183,169                 | 114,652                 |
| (4) 未認識数理計算上の差異(千円)      | 30,578                  | 79,772                  |
| (5) 未認識過去勤務債務(債務の減額)(千円) | 7,157                   | 4,771                   |
| (6) 連結貸借対照表計上額純額(千円)     | 159,748                 | 199,197                 |
| (7) 前払年金費用(千円)           | 338,344                 | 315,359                 |
| (8) 退職給付引当金(千円)          | 498,092                 | 514,557                 |

(注) 連結子会社は、退職給付債務の算定にあたり、簡便法を採用しております。

3 退職給付費用に関する事項

|                        | 前連結会計年度<br>(自 平成22年4月1日<br>至 平成23年3月31日) | 当連結会計年度<br>(自 平成23年4月1日<br>至 平成24年3月31日) |
|------------------------|--|--|
| (1) 勤務費用(千円)           | 83,352                                   | 83,535                                   |
| (2) 利息費用(千円)           | 33,173                                   | 29,601                                   |
| (3) 期待運用収益(千円)         | 19,829                                   | 20,745                                   |
| (4) 過去勤務債務の費用処理額(千円)   | 2,954                                    | 2,385                                    |
| (5) 数理計算上の差異の費用処理額(千円) | 78,016                                   | 53,369                                   |
| (6) 退職給付費用(千円)         | 171,758                                  | 143,375                                  |

(注) 簡便法を採用している連結子会社の退職給付費用は、勤務費用に計上しております。

4 退職給付債務等の計算の基礎に関する事項

(1) 退職給付見込額の期間配分方法

期間定額基準

(2) 割引率

| 前連結会計年度<br>(自 平成22年4月1日<br>至 平成23年3月31日) | 当連結会計年度<br>(自 平成23年4月1日<br>至 平成24年3月31日) |
|--|--|
| 2.0%                                     | 2.0%                                     |

(3) 期待運用収益率

| 前連結会計年度<br>(自 平成22年4月1日<br>至 平成23年3月31日) | 当連結会計年度<br>(自 平成23年4月1日<br>至 平成24年3月31日) |
|--|--|
| 1.5%                                     | 1.5%                                     |

(4) 過去勤務債務の額の処理年数

10年(発生時の従業員の平均残存勤務期間内の一定の年数による按分額を費用処理する方法)

(5) 数理計算上の差異の処理年数

10年(各連結会計年度の発生時の従業員の平均残存勤務期間内の一定の年数による按分額を、それぞれ発生翌連結会計年度より費用処理する方法)

(ストック・オプション等関係)

該当事項はありません。

(税効果会計関係)

1 繰延税金資産及び繰延税金負債の発生の主な原因別の内訳

|              | 前連結会計年度<br>(平成23年3月31日) | 当連結会計年度<br>(平成24年3月31日) |
|--------------|-------------------------|-------------------------|
| (繰延税金資産)     |                         |                         |
| 未実現利益        | 156,081千円               | 156,081千円               |
| 賞与引当金        | 83,435千円                | 77,563千円                |
| 未払事業税        | 10,481千円                | 2,871千円                 |
| 退職給付引当金      | 63,794千円                | 69,712千円                |
| 投資事業組合運用損    | 412,196千円               | 295,363千円               |
| 繰越欠損金        | 472,726千円               | 377,987千円               |
| その他有価証券評価差額金 | 15,707千円                | 67,389千円                |
| その他          | 375,150千円               | 349,817千円               |
| 小計           | 1,589,570千円             | 1,396,783千円             |
| 評価性引当額       | 931,141千円               | 952,439千円               |
| 繰延税金資産合計     | 658,429千円               | 444,344千円               |
| (繰延税金負債)     |                         |                         |
| その他有価証券評価差額金 | 322,127千円               | 175,662千円               |
| 固定資産圧縮積立金    | 168,965千円               | 142,913千円               |
| 繰延税金負債合計     | 491,092千円               | 318,575千円               |
| 繰延税金資産の純額    | 167,337千円               | 125,769千円               |

連結貸借対照表計上額は、以下のとおりであります。

|               | 前連結会計年度<br>(平成23年3月31日) | 当連結会計年度<br>(平成24年3月31日) |
|---------------|-------------------------|-------------------------|
| 流動資産...繰延税金資産 | 5,479千円                 | 258,171千円               |
| 固定資産...繰延税金資産 | 393,392千円               | 157,008千円               |
| 固定負債...繰延税金負債 | 231,535千円               | 289,410千円               |

2 法定実効税率と税効果会計適用後の法人税等の負担率との差異の原因となった主な項目別の内訳

|                          | 前連結会計年度<br>(平成23年3月31日) | 当連結会計年度<br>(平成24年3月31日) |
|--------------------------|-------------------------|-------------------------|
| 法定実効税率                   | 39.9%                   | 39.9%                   |
| (調整)                     |                         |                         |
| 受取配当金等永久に益金に<br>算入されない項目 | 14.9%                   | 12.8%                   |
| 住民税均等割                   | 0.9%                    | 0.8%                    |
| 負ののれん償却額                 | 13.6%                   | 10.4%                   |
| 評価性引当額の増減                | 0.7%                    | 27.6%                   |
| その他                      | 2.3%                    | 2.1%                    |
| 税効果会計適用後の法人税等の<br>負担率    | 15.1%                   | 47.2%                   |

(法人税率の変更等による影響)

平成23年12月2日に「経済社会の構造の変化に対応した税制の構築を図るための所得税法等の一部を改正する法律」(平成23年法律第114号)及び「東日本大震災からの復興のための施策を実施するために必要な財源の確保に関する特別措置法」(平成23年法律第117号)が公布され、平成24年4月1日以後に開始する連結会計年度より法人税率が変更されることとなりました。これに伴い、繰延税金資産及び繰延税金負債の計算に使用される法定実効税率を変更しております。

この結果、繰延税金負債(繰延税金資産を控除した金額)は24,365千円減少し、その他有価証券評価差額金は24,837千円増加し、当連結会計年度に計上する法人税等調整額は472千円増加しております。

(企業結合等関係)

当連結会計年度(自 平成23年4月1日 至 平成24年3月31日)

共通支配下の取引等

当社は、平成24年3月1日に当社の100%子会社である株式会社ソトープラザを以下のとおり吸収合併いたしました。

(1) 結合当事企業の名称及びその事業の内容、企業結合の法的形式、結合後企業の名称並びに取引の目的を含む取引の概要

結合当事企業の名称及びその事業の内容

結合当事企業の名称 株式会社ソトープラザ

事業の内容 不動産賃貸事業

企業結合の法的形式

当社を存続会社とする吸収合併

結合後企業の名称

株式会社ソトー

取引の目的を含む取引の概要

株式会社ソトープラザは不動産賃貸事業を営んでまいりましたが、今回の合併により、一体的な体制を確立するとともに、経営資源の効率化と事業基盤の一層の強化を図るものであります。

(2) 実施した会計処理の概要

本合併は、「企業結合に関する会計基準」(企業会計基準第21号 平成20年12月26日)及び「企業結合会計基準及び事業分離等会計基準に関する適用指針」(企業会計基準適用指針第10号 平成20年12月26日)に基づき、共通支配下の取引として処理しております。

(資産除去債務関係)

資産除去債務のうち連結貸借対照表に計上しているもの

(1) 当該資産除去債務の概要

社有建物の解体時における石綿障害予防規則等に伴うアスベスト除去費用及び土壌汚染対策法に基づく土壌汚染調査費用であります。

(2) 当該資産除去債務の金額の算定方法

使用見込期間は耐用年数を用いております。

なお、対象となる主要な建物についてはその使用見込期間を経過していることから、割引計算を行っておりません。

(3) 当該資産除去債務の総額の増減

|         | 前連結会計年度<br>(自 平成22年4月1日<br>至 平成23年3月31日) | 当連結会計年度<br>(自 平成23年4月1日<br>至 平成24年3月31日) |
|---------|--|--|
| 期首残高(注) | 63,300千円                                 | 63,300千円                                 |
| 増減額     |  |  |
| 期末残高    | 63,300千円                                 | 63,300千円                                 |

(注) 前連結会計年度の「期首残高」は「資産除去債務に関する会計基準」(企業会計基準第18号 平成20年3月31日)及び「資産除去債務に関する会計基準の適用指針」(企業会計基準適用指針第21号 平成20年3月31日)を適用したことによる残高であります。

(賃貸等不動産関係)

当社は、愛知県一宮市その他の地域において、量販店等に対し、土地・建物等を賃貸しております。前連結会計年度における当該賃貸等不動産に関する賃貸損益は310,088千円(営業利益)であります。

当連結会計年度における当該賃貸等不動産に関する賃貸損益は317,149千円(営業利益)であります。

また、当該賃貸等不動産の連結貸借対照表計上額、期中増減額及び時価は以下のとおりであります。  
(単位：千円)

|            |       | 前連結会計年度<br>(自 平成22年4月1日<br>至 平成23年3月31日) | 当連結会計年度<br>(自 平成23年4月1日<br>至 平成24年3月31日) |
|------------|-------|--|--|
| 連結貸借対照表計上額 | 期首残高  | 958,070                                  | 819,980                                  |
|            | 期中増減額 | 138,090                                  | 112,859                                  |
|            | 期末残高  | 819,980                                  | 707,120                                  |
| 期末時価       |       | 5,355,315                                | 5,224,084                                |

- (注) 1 連結貸借対照表計上額は、取得原価から減価償却累計額を控除した金額であります。
- 2 期中増減額のうち、前連結会計年度の主な増加は、賃貸用の商業施設のリニューアル25,782千円であり、主な減少は、建物等の減価償却費161,262千円であります。  
当連結会計年度の主な増加は、賃貸用の商業施設のリニューアル49,409千円であり、主な減少は、建物等の減価償却費160,046千円であります。
- 3 時価の算定方法  
主として「不動産鑑定評価基準」に基づいて算定した金額(指標等を用いて調整を行ったものを含む。)であります。

(セグメント情報等)

【セグメント情報】

1 報告セグメントの概要

当社の報告セグメントは、当社の構成単位のうち分離された財務情報が入手可能であり、取締役会が、経営資源の配分の決定及び業績を評価するために、定期的に検討を行う対象となっているものであります。

当社は、内部管理上採用している区分により「染色加工事業」「テキスタイル事業」「不動産賃貸事業」の3つを報告セグメントとしております。

「染色加工事業」は繊維製品の染色加工を、「テキスタイル事業」は繊維製品の製造販売を、「不動産賃貸事業」は量販店に対する店舗の賃貸等を行っております。

なお、当連結会計年度において不動産賃貸事業を営んでいた株式会社ソトープラザを当社に吸収合併しております。この組織変更に伴い報告セグメントに属する資産の見直しを行っており、比較可能性を確保するため前連結会計年度のセグメント資産は当該組織変更が前連結会計年度に行われたものとして記載しております。

2 報告セグメントごとの売上高、利益又は損失、資産その他の項目の金額の算定方法

報告されている事業セグメントの会計処理の方法は、「連結財務諸表作成のための基本となる重要な事項」における記載と同一であります。

報告セグメントの利益は、営業利益ベースの数値であります。

3 報告セグメントごとの売上高、利益又は損失、資産その他の項目の金額に関する情報

前連結会計年度(自 平成22年4月1日 至 平成23年3月31日)

(単位：千円)

|                        | 報告セグメント    |              |             |            | 調整額<br>(注) | 連結財務諸表<br>計上額 |
|------------------------|------------|--------------|-------------|------------|------------|---------------|
|                        | 染色加工<br>事業 | テキスタイル<br>事業 | 不動産賃貸<br>事業 | 合計         |            |               |
| 売上高                    |            |              |             |            |            |               |
| 外部顧客への売上高              | 8,238,876  | 1,733,052    | 557,701     | 10,529,631 |            | 10,529,631    |
| セグメント間の内部<br>売上高又は振替高  | 159,129    | 465          | 27,900      | 187,495    | 187,495    |               |
| 計                      | 8,398,006  | 1,733,518    | 585,601     | 10,717,126 | 187,495    | 10,529,631    |
| セグメント利益又は損失<br>( )     | 215,164    | 23,391       | 310,088     | 501,861    |            | 501,861       |
| セグメント資産                | 6,194,323  | 1,103,685    | 819,980     | 8,117,989  | 9,717,216  | 17,835,205    |
| その他の項目                 |            |              |             |            |            |               |
| 減価償却費                  | 541,842    | 20,795       | 161,262     | 723,900    |            | 723,900       |
| のれんの償却額                | 38,095     |              |             | 38,095     |            | 38,095        |
| 有形固定資産及び無形固定資<br>産の増加額 | 803,190    | 35,851       | 26,200      | 865,241    |            | 865,241       |

(注)セグメント資産の調整額には全社資産9,717,216千円が含まれております。全社資産は、報告セグメントに帰属しない投資有価証券等であります。

当連結会計年度(自 平成23年4月1日 至 平成24年3月31日)

(単位：千円)

|                        | 報告セグメント    |              |             |            | 調整額<br>(注) | 連結財務諸表<br>計上額 |
|------------------------|------------|--------------|-------------|------------|------------|---------------|
|                        | 染色加工<br>事業 | テキスタイル<br>事業 | 不動産賃貸<br>事業 | 合計         |            |               |
| 売上高                    |            |              |             |            |            |               |
| 外部顧客への売上高              | 8,160,294  | 2,065,953    | 559,619     | 10,785,867 |            | 10,785,867    |
| セグメント間の内部<br>売上高又は振替高  | 172,029    | 570          | 27,792      | 200,392    | 200,392    |               |
| 計                      | 8,332,323  | 2,066,524    | 587,411     | 10,986,259 | 200,392    | 10,785,867    |
| セグメント利益又は損失<br>( )     | 194,475    | 73,768       | 317,149     | 437,856    |            | 437,856       |
| セグメント資産                | 6,163,143  | 1,551,311    | 707,120     | 8,421,575  | 8,716,461  | 17,138,037    |
| その他の項目                 |            |              |             |            |            |               |
| 減価償却費                  | 618,438    | 17,943       | 160,046     | 796,427    |            | 796,427       |
| のれんの償却額                | 38,095     |              |             | 38,095     |            | 38,095        |
| 減損損失                   | 127,723    |              |             | 127,723    |            | 127,723       |
| 有形固定資産及び無形固定資<br>産の増加額 | 710,519    | 8,531        | 49,409      | 768,460    |            | 768,460       |

(注)セグメント資産の調整額には全社資産8,716,461千円が含まれております。全社資産は、報告セグメントに帰属しない投資有価証券等であります。



【関連情報】

前連結会計年度(自 平成22年 4月 1日 至 平成23年 3月31日)

1 製品及びサービスごとの情報

セグメント情報に同様の情報を開示しているため、記載を省略しております。

2 地域ごとの情報

(1) 売上高

本邦以外の国又は地域における売上がないため、該当事項はありません。

(2) 有形固定資産

本邦以外に所在している有形固定資産がないため、該当事項はありません。

3 主要な顧客ごとの情報

外部顧客への売上高のうち、連結損益計算書の売上高の10%以上を占める相手先がないため、記載はありません。

当連結会計年度(自 平成23年 4月 1日 至 平成24年 3月31日)

1 製品及びサービスごとの情報

セグメント情報に同様の情報を開示しているため、記載を省略しております。

2 地域ごとの情報

(1) 売上高

本邦以外の国又は地域における売上がないため、該当事項はありません。

(2) 有形固定資産

本邦以外に所在している有形固定資産がないため、該当事項はありません。

3 主要な顧客ごとの情報

外部顧客への売上高のうち、連結損益計算書の売上高の10%以上を占める相手先がないため、記載はありません。

【報告セグメントごとの固定資産の減損損失に関する情報】

前連結会計年度(自 平成22年 4月 1日 至 平成23年 3月31日)

該当事項はありません。

当連結会計年度(自 平成23年 4月 1日 至 平成24年 3月31日)

(単位：千円)

|      | 報告セグメント |          |         |         | 全社・消去 | 合計      |
|------|---------|----------|---------|---------|-------|---------|
|      | 染色加工事業  | テキスタイル事業 | 不動産賃貸事業 | 計       |       |         |
| 減損損失 | 127,723 |          |         | 127,723 |       | 127,723 |

【報告セグメントごとののれんの償却額及び未償却残高に関する情報】

前連結会計年度(自 平成22年 4月 1日 至 平成23年 3月31日)

(単位：千円)

|       | 報告セグメント |          |         |         | 全社・消去 | 合計      |
|-------|---------|----------|---------|---------|-------|---------|
|       | 染色加工事業  | テキスタイル事業 | 不動産賃貸事業 | 計       |       |         |
| 当期償却額 | 38,095  |          |         | 38,095  |       | 38,095  |
| 当期末残高 | 152,380 |          |         | 152,380 |       | 152,380 |

なお、平成22年 3月31日以前に発生した負ののれんの償却額及び未償却残高は、以下のとおりであります。

(単位：千円)

|       | 報告セグメント |          |         |         | 全社・消去 | 合計      |
|-------|---------|----------|---------|---------|-------|---------|
|       | 染色加工事業  | テキスタイル事業 | 不動産賃貸事業 | 計       |       |         |
| 当期償却額 | 138,110 |          |         | 138,110 |       | 138,110 |
| 当期末残高 | 138,110 |          |         | 138,110 |       | 138,110 |

当連結会計年度(自 平成23年 4月 1日 至 平成24年 3月31日)

(単位：千円)

|       | 報告セグメント |          |         |         | 全社・消去 | 合計      |
|-------|---------|----------|---------|---------|-------|---------|
|       | 染色加工事業  | テキスタイル事業 | 不動産賃貸事業 | 計       |       |         |
| 当期償却額 | 38,095  |          |         | 38,095  |       | 38,095  |
| 当期末残高 | 114,285 |          |         | 114,285 |       | 114,285 |

なお、平成22年 3月31日以前に発生した負ののれんの償却額及び未償却残高は、以下のとおりであります。

(単位：千円)

|       | 報告セグメント |          |         |         | 全社・消去 | 合計      |
|-------|---------|----------|---------|---------|-------|---------|
|       | 染色加工事業  | テキスタイル事業 | 不動産賃貸事業 | 計       |       |         |
| 当期償却額 | 138,110 |          |         | 138,110 |       | 138,110 |
| 当期末残高 |         |          |         |         |       |         |

【報告セグメントごとの負ののれん発生益に関する情報】

該当事項はありません。

【関連当事者情報】

該当事項はありません。

(1株当たり情報)

|              | 前連結会計年度<br>(自 平成22年4月1日<br>至 平成23年3月31日) | 当連結会計年度<br>(自 平成23年4月1日<br>至 平成24年3月31日) |
|--------------|--|--|
| 1株当たり純資産額    | 1,167.41円                                | 1,128.26円                                |
| 1株当たり当期純利益金額 | 26.95円                                   | 24.63円                                   |

(注) 1 潜在株式調整後1株当たり当期純利益金額については、潜在株式が存在しないため記載しておりません。

2 1株当たり当期純利益金額の算定上の基礎は、以下のとおりであります。

| 項目               | 前連結会計年度<br>(自 平成22年4月1日<br>至 平成23年3月31日) | 当連結会計年度<br>(自 平成23年4月1日<br>至 平成24年3月31日) |
|------------------|--|--|
| 1株当たり当期純利益金額     |  |  |
| 当期純利益(千円)        | 342,964                                  | 313,520                                  |
| 普通株主に帰属しない金額(千円) |  |  |
| 普通株式に係る当期純利益(千円) | 342,964                                  | 313,520                                  |
| 普通株式の期中平均株式数(千株) | 12,727                                   | 12,727                                   |

3 1株当たり純資産額の算定上の基礎は、以下のとおりであります。

| 項目                              | 前連結会計年度<br>(平成23年3月31日) | 当連結会計年度<br>(平成24年3月31日) |
|---------------------------------|-------------------------|-------------------------|
| 純資産の部の合計額(千円)                   | 14,858,230              | 14,359,970              |
| 純資産の部の合計額から控除する金額(千円)           |                         | 157                     |
| (うち少数株主持分)                      |                         | (157)                   |
| 普通株式に係る期末の純資産額(千円)              | 14,858,230              | 14,359,813              |
| 1株当たり純資産額の算定に用いられた期末の普通株式の数(千株) | 12,727                  | 12,727                  |

(重要な後発事象)

該当事項はありません。

【連結附属明細表】

【社債明細表】

該当事項はありません。

【借入金等明細表】

| 区分                      | 当期首残高(千円) | 当期末残高(千円) | 平均利率(%) | 返済期限                  |
|-------------------------|-----------|-----------|---------|-----------------------|
| 短期借入金                   |           |           |         |                       |
| 1年以内に返済予定の長期借入金         |           |           |         |                       |
| 1年以内に返済予定のリース債務         | 798       | 798       |         |                       |
| 長期借入金(1年以内に返済予定のものを除く。) |           |           |         |                       |
| リース債務(1年以内に返済予定のものを除く。) | 2,197     | 1,398     |         | 平成25年4月1日～平成26年12月31日 |
| その他有利子負債                |           |           |         |                       |
| 合計                      | 2,996     | 2,197     |         |                       |

- (注) 1 リース債務の平均利率については、リース料総額に含まれる利息相当額を控除する前の金額でリース債務を連結貸借対照表に計上しているため、記載しておりません。
- 2 リース債務(1年以内に返済予定のものを除く。)の連結決算日後5年内における1年ごとの返済予定額の総額

| 区分    | 1年超2年以内<br>(千円) | 2年超3年以内<br>(千円) |
|-------|-----------------|-----------------|
| リース債務 | 798             | 599             |

【資産除去債務明細表】

当連結会計年度期首及び当連結会計年度末における資産除去債務の金額が当連結会計年度期首及び当連結会計年度末における負債及び純資産の合計額の100分の1以下であるため、記載を省略しております。

(2) 【その他】

当連結会計年度における四半期情報等

| ( 累 計 期 間 )             | 第 1 四半期   | 第 2 四半期   | 第 3 四半期   | 当連結会計年度    |
|-------------------------|-----------|-----------|-----------|------------|
| 売上高 (千円)                | 2,863,310 | 5,913,119 | 8,485,077 | 10,785,867 |
| 税金等調整前四半期(当期)純利益金額 (千円) | 369,205   | 411,403   | 400,211   | 527,593    |
| 四半期(当期)純利益金額 (千円)       | 355,493   | 387,494   | 316,953   | 313,520    |
| 1株当たり四半期(当期)純利益金額 (円)   | 27.93     | 30.45     | 24.90     | 24.63      |

| ( 会 計 期 間 )                         | 第 1 四半期 | 第 2 四半期 | 第 3 四半期 | 第 4 四半期 |
|-------------------------------------|---------|---------|---------|---------|
| 1株当たり四半期純利益金額又は1株当たり四半期純損失金額( ) (円) | 27.93   | 2.51    | 5.54    | 0.27    |

2【財務諸表等】  
(1)【財務諸表】  
【貸借対照表】

(単位：千円)

|               | 前事業年度<br>(平成23年3月31日) | 当事業年度<br>(平成24年3月31日) |
|---------------|-----------------------|-----------------------|
| <b>資産の部</b>   |                       |                       |
| 流動資産          |                       |                       |
| 現金及び預金        | 593,378               | 870,725               |
| 受取手形          | 218,240               | 3 164,361             |
| 売掛金           | 781,333               | 647,419               |
| 有価証券          | 499,200               | 1,300,850             |
| 完成品           | 31,695                | 58,647                |
| 仕掛品           | 150,934               | 119,986               |
| 原材料及び貯蔵品      | 176,542               | 78,473                |
| 前払費用          | 10,103                | 13,399                |
| 繰延税金資産        | 319                   | 193,944               |
| 関係会社短期貸付金     | -                     | 690,000               |
| その他           | 164,163               | 117,350               |
| 貸倒引当金         | 2,500                 | 2,500                 |
| 流動資産合計        | 2,623,410             | 4,252,659             |
| 固定資産          |                       |                       |
| 有形固定資産        |                       |                       |
| 建物（純額）        | 909,457               | 1,321,371             |
| 構築物（純額）       | 178,009               | 182,726               |
| 機械及び装置（純額）    | 725,259               | 646,272               |
| 車両運搬具（純額）     | 6,830                 | 4,714                 |
| 工具、器具及び備品（純額） | 50,624                | 37,663                |
| 土地            | 774,275               | 1,288,445             |
| リース資産（純額）     | 2,996                 | 2,197                 |
| 建設仮勘定         | 23,946                | 17,490                |
| 有形固定資産合計      | 1, 6 2,671,400        | 1, 5, 6 3,500,881     |
| 無形固定資産        |                       |                       |
| のれん           | 152,380               | 114,285               |
| 電話加入権         | 4,737                 | 5,063                 |
| その他           | 3,901                 | 8,067                 |
| 無形固定資産合計      | 161,019               | 127,416               |
| 投資その他の資産      |                       |                       |
| 投資有価証券        | 2,591,136             | 3,616,208             |
| 関係会社株式        | 1,101,241             | 711,842               |
| その他の関係会社有価証券  | 267,063               | 1,000,224             |
| 出資金           | 83,660                | 82,700                |
| 長期貸付金         | 944                   | 484                   |
| 長期前払費用        | 20,664                | 16,778                |
| 前払年金費用        | 338,344               | 315,359               |
| 生命保険積立金       | 91,552                | 93,407                |
| その他           | 53,493                | 53,027                |
| 貸倒引当金         | 2,290                 | 2,290                 |
| 投資その他の資産合計    | 4,545,810             | 5,887,743             |
| 固定資産合計        | 7,378,230             | 9,516,041             |
| 資産合計          | 10,001,640            | 13,768,700            |

|              | 前事業年度<br>(平成23年3月31日) | 当事業年度<br>(平成24年3月31日) |
|--------------|-----------------------|-----------------------|
| <b>負債の部</b>  |                       |                       |
| 流動負債         |                       |                       |
| 買掛金          | 4 316,853             | 4 219,809             |
| リース債務        | 798                   | 798                   |
| 未払金          | 321,107               | 353,868               |
| 未払法人税等       | 12,426                | 10,811                |
| 未払費用         | 240,320               | 156,990               |
| 役員賞与引当金      | 14,000                | 12,000                |
| その他          | 46,045                | 49,371                |
| 流動負債合計       | 951,553               | 803,651               |
| 固定負債         |                       |                       |
| リース債務        | 2,197                 | 1,398                 |
| 退職給付引当金      | 411,952               | 418,682               |
| 繰延税金負債       | 224,550               | 289,410               |
| 資産除去債務       | 51,600                | 51,600                |
| 長期預り保証金      | 72,164                | 5 618,663             |
| その他          | 11,700                | 11,700                |
| 固定負債合計       | 774,163               | 1,391,454             |
| 負債合計         | 1,725,716             | 2,195,105             |
| 純資産の部        |                       |                       |
| 株主資本         |                       |                       |
| 資本金          | 3,124,199             | 3,124,199             |
| 資本剰余金        |                       |                       |
| 資本準備金        | 359,224               | 359,224               |
| その他資本剰余金     | 989,604               | 989,604               |
| 資本剰余金合計      | 1,348,828             | 1,348,828             |
| 利益剰余金        |                       |                       |
| 利益準備金        | 421,825               | 421,825               |
| その他利益剰余金     |                       |                       |
| 固定資産圧縮積立金    | 168,372               | 263,945               |
| 繰越利益剰余金      | 4,236,176             | 7,449,325             |
| 利益剰余金合計      | 4,826,374             | 8,135,096             |
| 自己株式         | 1,361,508             | 1,361,621             |
| 株主資本合計       | 7,937,893             | 11,246,502            |
| 評価・換算差額等     |                       |                       |
| その他有価証券評価差額金 | 338,030               | 327,092               |
| 評価・換算差額等合計   | 338,030               | 327,092               |
| 純資産合計        | 8,275,923             | 11,573,594            |
| 負債純資産合計      | 10,001,640            | 13,768,700            |

## 【損益計算書】

(単位：千円)

|                   | 前事業年度<br>(自 平成22年 4月 1日<br>至 平成23年 3月31日) | 当事業年度<br>(自 平成23年 4月 1日<br>至 平成24年 3月31日) |
|-------------------|---|---|
| <b>売上高</b>        |   |   |
| 染色加工等売上高          | 7,120,938                                 | 6,999,635                                 |
| その他の売上高           | 106,318                                   | 148,167                                   |
| 売上高合計             | 7,227,256                                 | 7,147,802                                 |
| <b>売上原価</b>       |   |   |
| 染色加工等売上原価         |   |   |
| 期首完成品たな卸高         | 32,712                                    | 31,695                                    |
| 当期完成品製造原価         | 6,540,953                                 | 6,428,839                                 |
| 合計                | 6,573,665                                 | 6,460,535                                 |
| 期末完成品たな卸高         | 31,695                                    | 58,647                                    |
| 染色加工等売上原価合計       | 6,541,970                                 | 6,401,887                                 |
| その他の原価            | 17,451                                    | 34,203                                    |
| 売上原価合計            | 1, 2 6,559,421                            | 1, 2 6,436,090                            |
| 売上総利益             | 667,834                                   | 711,712                                   |
| <b>販売費及び一般管理費</b> |   |   |
| 役員報酬及び給料手当        | 192,062                                   | 175,255                                   |
| 役員賞与引当金繰入額        | 14,000                                    | 12,000                                    |
| 退職給付引当金繰入額        | 20,086                                    | 11,831                                    |
| 貸倒引当金繰入額          | 200                                       | -   |
| 法定福利費             | 25,173                                    | 21,741                                    |
| 租税公課              | 18,354                                    | 16,891                                    |
| 旅費及び交通費           | 8,704                                     | 4,694                                     |
| 諸会費               | 6,396                                     | 6,494                                     |
| 修繕費               | 2,316                                     | 16,459                                    |
| 減価償却費             | 7,501                                     | 6,889                                     |
| のれん償却額            | 38,095                                    | 38,095                                    |
| 研究開発費             | 3 72,275                                  | 3 74,309                                  |
| 見本費               | 21,630                                    | 13,392                                    |
| その他               | 124,654                                   | 105,513                                   |
| 販売費及び一般管理費合計      | 551,451                                   | 503,569                                   |
| 営業利益              | 116,382                                   | 208,142                                   |
| <b>営業外収益</b>      |   |   |
| 受取利息              | 2,906                                     | 3,408                                     |
| 有価証券利息            | 5,371                                     | 1,135                                     |
| 受取配当金             | 2 265,226                                 | 2 393,408                                 |
| 投資事業組合運用益         | 2 74,574                                  | 2 4,428                                   |
| その他               | 15,627                                    | 8,534                                     |
| 営業外収益合計           | 363,706                                   | 410,915                                   |



|                     | 前事業年度<br>(自 平成22年 4月 1日<br>至 平成23年 3月31日) | 当事業年度<br>(自 平成23年 4月 1日<br>至 平成24年 3月31日) |
|---------------------|---|---|
| 営業外費用               |   |   |
| 手形売却損               | 709                                       | 700                                       |
| 売上割引                | 40,426                                    | 36,683                                    |
| その他                 | 1,678                                     | 3,868                                     |
| 営業外費用合計             | 42,814                                    | 41,252                                    |
| 経常利益                | 437,275                                   | 577,805                                   |
| 特別利益                |   |   |
| 抱合せ株式消滅差益           | -   | 3,383,782                                 |
| 投資有価証券売却益           | 7,014                                     | 15,848                                    |
| 特別利益合計              | 7,014                                     | 3,399,630                                 |
| 特別損失                |   |   |
| 固定資産処分損             | <sup>4</sup> 25,307                       | <sup>4</sup> 39,902                       |
| 資産除去債務会計基準の適用に伴う影響額 | 51,600                                    | -   |
| 減損損失                | -   | <sup>5</sup> 127,723                      |
| 特別損失合計              | 76,907                                    | 167,626                                   |
| 税引前当期純利益            | 367,381                                   | 3,809,809                                 |
| 法人税、住民税及び事業税        | 2,317                                     | 2,317                                     |
| 法人税等調整額             | -   | 70,605                                    |
| 法人税等合計              | 2,317                                     | 72,922                                    |
| 当期純利益               | 365,064                                   | 3,736,887                                 |

【製造原価明細書】

| 区分                    | 注記<br>番号 | 前事業年度<br>(自 平成22年 4月 1日<br>至 平成23年 3月31日) |            | 当事業年度<br>(自 平成23年 4月 1日<br>至 平成24年 3月31日) |            |
|-----------------------|----------|---|------------|---|------------|
|                       |          | 金額(千円)                                    | 構成比<br>(%) | 金額(千円)                                    | 構成比<br>(%) |
| 材料費                   |          | 2,133,762                                 | 32.3       | 2,215,644                                 | 34.6       |
| 労務費                   |          | 1,687,272                                 | 25.5       | 1,494,735                                 | 23.3       |
| 経費                    |          | 2,790,962                                 | 42.2       | 2,700,905                                 | 42.1       |
| うち (減価償却費)<br>(外注加工費) |          | (391,357)<br>(1,099,557)                  |            | (466,156)<br>(1,002,757)                  |            |
| 当期製造費用                |          | 6,611,996                                 | 100.0      | 6,411,284                                 | 100.0      |
| 期首仕掛品たな卸高             |          | 101,521                                   |            | 150,934                                   |            |
| 期末仕掛品たな卸高             |          | 150,934                                   |            | 119,986                                   |            |
| 他勘定振替高                | 1        | 21,630                                    |            | 13,392                                    |            |
| 当期完成品製造原価             |          | 6,540,953                                 |            | 6,428,839                                 |            |
|                       |          |   |            |   |            |

(注) 1 他勘定振替高の内容は見本費の振替であります。

(原価計算の方法)

当社の原価計算は、加工費工程別原価計算を採用しております。

## 【株主資本等変動計算書】

(単位：千円)

|                  | 前事業年度<br>(自 平成22年 4月 1日<br>至 平成23年 3月31日) | 当事業年度<br>(自 平成23年 4月 1日<br>至 平成24年 3月31日) |
|------------------|---|---|
| <b>株主資本</b>      |   |   |
| <b>資本金</b>       |   |   |
| 当期首残高            | 3,124,199                                 | 3,124,199                                 |
| 当期末残高            | 3,124,199                                 | 3,124,199                                 |
| <b>資本剰余金</b>     |   |   |
| <b>資本準備金</b>     |   |   |
| 当期首残高            | 359,224                                   | 359,224                                   |
| 当期末残高            | 359,224                                   | 359,224                                   |
| <b>その他資本剰余金</b>  |   |   |
| 当期首残高            | 989,604                                   | 989,604                                   |
| 当期末残高            | 989,604                                   | 989,604                                   |
| <b>資本剰余金合計</b>   |   |   |
| 当期首残高            | 1,348,828                                 | 1,348,828                                 |
| 当期末残高            | 1,348,828                                 | 1,348,828                                 |
| <b>利益剰余金</b>     |   |   |
| <b>利益準備金</b>     |   |   |
| 当期首残高            | 421,825                                   | 421,825                                   |
| 当期末残高            | 421,825                                   | 421,825                                   |
| <b>その他利益剰余金</b>  |   |   |
| <b>固定資産圧縮積立金</b> |   |   |
| 当期首残高            | 175,559                                   | 168,372                                   |
| <b>当期変動額</b>     |   |   |
| 合併による増加          | -   | 80,934                                    |
| 固定資産圧縮積立金の積立     | -   | 21,214                                    |
| 固定資産圧縮積立金の取崩     | 7,187                                     | 6,576                                     |
| <b>当期変動額合計</b>   | 7,187                                     | 95,572                                    |
| <b>当期末残高</b>     | 168,372                                   | 263,945                                   |
| <b>繰越利益剰余金</b>   |   |   |
| 当期首残高            | 4,347,589                                 | 4,236,176                                 |
| <b>当期変動額</b>     |   |   |
| 固定資産圧縮積立金の積立     | -   | 21,214                                    |
| 固定資産圧縮積立金の取崩     | 7,187                                     | 6,576                                     |
| 剰余金の配当           | 483,664                                   | 509,100                                   |
| 当期純利益            | 365,064                                   | 3,736,887                                 |
| <b>当期変動額合計</b>   | 111,412                                   | 3,213,148                                 |
| <b>当期末残高</b>     | 4,236,176                                 | 7,449,325                                 |
| <b>利益剰余金合計</b>   |   |   |
| 当期首残高            | 4,944,974                                 | 4,826,374                                 |
| <b>当期変動額</b>     |   |   |
| 合併による増加          | -   | 80,934                                    |

|                     | 前事業年度<br>(自 平成22年 4月 1日<br>至 平成23年 3月31日) | 当事業年度<br>(自 平成23年 4月 1日<br>至 平成24年 3月31日) |
|---------------------|---|---|
| 剰余金の配当              | 483,664                                   | 509,100                                   |
| 当期純利益               | 365,064                                   | 3,736,887                                 |
| 当期変動額合計             | 118,600                                   | 3,308,721                                 |
| 当期末残高               | 4,826,374                                 | 8,135,096                                 |
| <b>自己株式</b>         |   |   |
| 当期首残高               | 1,361,114                                 | 1,361,508                                 |
| 当期変動額               |   |   |
| 自己株式の取得             | 394                                       | 112                                       |
| 当期変動額合計             | 394                                       | 112                                       |
| 当期末残高               | 1,361,508                                 | 1,361,621                                 |
| <b>株主資本合計</b>       |   |   |
| 当期首残高               | 8,056,888                                 | 7,937,893                                 |
| 当期変動額               |   |   |
| 合併による増加             | -   | 80,934                                    |
| 剰余金の配当              | 483,664                                   | 509,100                                   |
| 当期純利益               | 365,064                                   | 3,736,887                                 |
| 自己株式の取得             | 394                                       | 112                                       |
| 当期変動額合計             | 118,994                                   | 3,308,609                                 |
| 当期末残高               | 7,937,893                                 | 11,246,502                                |
| <b>評価・換算差額等</b>     |   |   |
| その他有価証券評価差額金        |   |   |
| 当期首残高               | 479,224                                   | 338,030                                   |
| 当期変動額               |   |   |
| 株主資本以外の項目の当期変動額(純額) | 141,193                                   | 10,938                                    |
| 当期変動額合計             | 141,193                                   | 10,938                                    |
| 当期末残高               | 338,030                                   | 327,092                                   |
| <b>純資産合計</b>        |   |   |
| 当期首残高               | 8,536,112                                 | 8,275,923                                 |
| 当期変動額               |   |   |
| 合併による増加             | -   | 80,934                                    |
| 剰余金の配当              | 483,664                                   | 509,100                                   |
| 当期純利益               | 365,064                                   | 3,736,887                                 |
| 自己株式の取得             | 394                                       | 112                                       |
| 株主資本以外の項目の当期変動額(純額) | 141,193                                   | 10,938                                    |
| 当期変動額合計             | 260,188                                   | 3,297,670                                 |
| 当期末残高               | 8,275,923                                 | 11,573,594                                |

【重要な会計方針】

(1) 有価証券の評価基準及び評価方法

子会社株式及び関連会社株式

総平均法に基づく原価法

その他有価証券

時価のあるもの

決算期末日の市場価格等に基づく時価法(評価差額は全部純資産直入法により処理し、売却原価は総平均法により算定)

時価のないもの

総平均法に基づく原価法

なお、投資事業有限責任組合及びそれに類する組合への出資(金融商品取引法第2条第2項により有価証券とみなされるもの)については、組合契約に規定される決算報告日に応じて入手可能な最近の決算書を基礎とし、持分相当額を純額で取り込む方法によっております。

(2) たな卸資産の評価基準及び評価方法

先入先出法に基づく原価法

(収益性の低下による簿価切下げの方法により算定)

(3) 固定資産の減価償却の方法

有形固定資産(リース資産を除く)

定率法

なお、平成10年4月1日以降取得した建物(建物附属設備を除く)については、定額法によっております。

不動産賃貸資産については主として賃貸期間を耐用年数とする定額法を採用しております。

また、主な耐用年数は以下のとおりであります。

|        |       |
|--------|-------|
| 建物     | 7～50年 |
| 機械及び装置 | 7年    |

無形固定資産(リース資産を除く)

定額法

リース資産

所有権移転外ファイナンス・リース取引に係るリース資産

リース期間を耐用年数とする定額法を採用しております。

(4) 引当金の計上基準

貸倒引当金

売掛金等の債権の貸倒れによる損失に備えるため、一般債権については貸倒実績率により、貸倒懸念債権等特定の債権については個別に回収可能性を勘案し、回収不能見込額を計上しております。

退職給付引当金

従業員の退職給付に備えるため、当期末における退職給付債務及び年金資産の見込額に基づき、当期末において発生していると認められる額を計上しております。

なお、過去勤務債務は、その発生時の従業員の平均残存勤務期間内の一定の年数(10年)による按分額を費用処理しております。

また、数理計算上の差異は、各期の発生時の従業員の平均残存勤務期間内の一定の年数(10年)による按分額を、それぞれ発生翌期より費用処理しております。

役員賞与引当金

役員に対して支給する賞与の支出に充てるため、支給見込額に基づき計上しております。

(5) 収益の計上基準

染色加工売上高は原則として加工完了基準によって計上しております。

(6) のれんの償却方法及び償却期間

のれんは、少額な場合を除き5年間で均等償却しております。

(7) その他財務諸表作成のための基本となる重要な事項

消費税等の会計処理

税抜方式によっております。

【会計方針の変更】

該当事項はありません。

【表示方法の変更】

前事業年度において、「固定負債」の「その他」に含めて表示しておりました「長期預り保証金」は、金額的重要性が増したため、当事業年度より独立掲記することとしております。この表示方法の変更を反映させるため、前事業年度の財務諸表の組替えを行なっております。

この結果、前事業年度の貸借対照表において、「固定負債」の「その他」に表示していた83,864千円は、「長期預り保証金」72,164千円、「その他」11,700千円として組替えております。

【会計上の見積りの変更】

該当事項はありません。

【追加情報】

(会計上の変更及び誤謬の訂正に関する会計基準等の適用)

当事業年度の期首以後に行われる会計上の変更及び過去の誤謬の訂正より、「会計上の変更及び誤謬の訂正に関する会計基準」(企業会計基準第24号 平成21年12月4日)及び「会計上の変更及び誤謬の訂正に関する会計基準の適用指針」(企業会計基準適用指針第24号 平成21年12月4日)を適用しております。

## 【注記事項】

(貸借対照表関係)

## 1 有形固定資産減価償却累計額

|               | 前事業年度<br>(平成23年3月31日) | 当事業年度<br>(平成24年3月31日) |
|---------------|-----------------------|-----------------------|
| 有形固定資産減価償却累計額 | 11,832,219千円          | 14,092,974千円          |

## 2 受取手形割引高

|         | 前事業年度<br>(平成23年3月31日) | 当事業年度<br>(平成24年3月31日) |
|---------|-----------------------|-----------------------|
| 受取手形割引高 | 115,659千円             | 171,438千円             |

## 3 期末日満期手形の会計処理は、手形交換日をもって決済処理しております。なお、当事業年度末日が金融機関の休日であったため、次の期末日満期手形が期末残高に含まれております。

|      | 前事業年度<br>(平成23年3月31日) | 当事業年度<br>(平成24年3月31日) |
|------|-----------------------|-----------------------|
| 受取手形 | 千円                    | 45,204千円              |

## 4 関係会社に対するものが次のとおり含まれております。

|     | 前事業年度<br>(平成23年3月31日) | 当事業年度<br>(平成24年3月31日) |
|-----|-----------------------|-----------------------|
| 買掛金 | 194,070千円             | 124,511千円             |

## 5 担保資産及び担保付債務

## 担保資産

|     | 前事業年度<br>(平成23年3月31日) | 当事業年度<br>(平成24年3月31日) |
|-----|-----------------------|-----------------------|
| 建物  | 千円                    | 406,902千円             |
| 構築物 | 千円                    | 16,046千円              |
| 土地  | 千円                    | 130,351千円             |
| 計   | 千円                    | 553,300千円             |

## 担保付債務

|         | 前事業年度<br>(平成23年3月31日) | 当事業年度<br>(平成24年3月31日) |
|---------|-----------------------|-----------------------|
| 長期預り保証金 | 千円                    | 476,499千円             |

## 6 保険差益に基づく圧縮記帳累計額

|        | 前事業年度<br>(自 平成22年4月1日<br>至 平成23年3月31日) | 当事業年度<br>(自 平成23年4月1日<br>至 平成24年3月31日) |
|--------|--|--|
| 建物     | 21,098千円                               | 21,098千円                               |
| 機械及び装置 | 21,251千円                               | 19,642千円                               |

(損益計算書関係)

## 1 期末たな卸高は収益性の低下に伴う簿価切下げ後の金額であり、次のたな卸資産評価損（は戻入額）が売上原価に含まれております。

|      | 前事業年度<br>(自 平成22年4月1日<br>至 平成23年3月31日) | 当事業年度<br>(自 平成23年4月1日<br>至 平成24年3月31日) |
|------|--|--|
| 売上原価 | 3,887千円                                | 11,886千円                               |

## 2 関係会社との取引にかかるものが次のとおり含まれております。

|           | 前事業年度<br>(自 平成22年4月1日<br>至 平成23年3月31日) | 当事業年度<br>(自 平成23年4月1日<br>至 平成24年3月31日) |
|-----------|--|--|
| 売上原価      | 2,141,034千円                            | 2,004,161千円                            |
| 受取配当金     | 171,300千円                              | 309,600千円                              |
| 投資事業組合運用益 | 58,039千円                               | 10,765千円                               |

3 一般管理費に含まれる研究開発費は、次のとおりであります。

|       | 前事業年度<br>(自 平成22年4月1日<br>至 平成23年3月31日) | 当事業年度<br>(自 平成23年4月1日<br>至 平成24年3月31日) |
|-------|--|--|
| 研究開発費 | 72,275千円                               | 74,309千円                               |

4 固定資産処分損の内容は、次のとおりであります。

|           | 前事業年度<br>(自 平成22年4月1日<br>至 平成23年3月31日) | 当事業年度<br>(自 平成23年4月1日<br>至 平成24年3月31日) |
|-----------|--|--|
| 建物        | 千円                                     | 1,430千円                                |
| 構築物       | 千円                                     | 21,733千円                               |
| 機械及び装置    | 25,073千円                               | 15,452千円                               |
| 車両運搬具     | 0千円                                    | 11千円                                   |
| 工具、器具及び備品 | 232千円                                  | 1,273千円                                |
| 計         | 25,307千円                               | 39,902千円                               |

5 減損損失

当事業年度において、当社は以下の資産について減損損失を計上いたしました。

| 場 所               | 用 途    | 種 類    | 減 損 損 失   |
|-------------------|--------|--------|-----------|
| 第二事業部<br>(愛知県一宮市) | 染色加工設備 | 機械及び装置 | 127,723千円 |

当社は主として管理会計上の区分に基づく資産のグルーピングを行っております。

当社が営む染色加工事業は、ウール素材を主体とする尾州産地の依存度が高いため操業の繁閑差が大きく、その対応に苦慮してまいりました。

さらに、円高により海外からの輸入圧力が強まり生産数量の落ち込みが懸念されます。

従いまして、その対策として合理化を図るため、現在の子会社を含めた4工場体制から3工場体制に組織を再編することに伴い、当該事業部の機械及び装置の帳簿価額を回収可能価額まで減額し、当該減少額を減損損失として計上いたしました。

なお、回収可能価額は使用価値により測定しております。また、予想される使用期間が短期間のため、割引計算は行っておりません。



(株主資本等変動計算書関係)

前事業年度(自 平成22年4月1日 至 平成23年3月31日)

自己株式に関する事項

| 株式の種類   | 当事業年度期首   | 増加  | 減少 | 当事業年度末    |
|---------|-----------|-----|----|-----------|
| 普通株式(株) | 1,205,733 | 469 |    | 1,206,202 |

(変動事由の概要)

増加数の内訳は、次のとおりであります。

単元未満株式の買取りによる増加 469 株

当事業年度(自 平成23年4月1日 至 平成24年3月31日)

自己株式に関する事項

| 株式の種類   | 当事業年度期首   | 増加  | 減少 | 当事業年度末    |
|---------|-----------|-----|----|-----------|
| 普通株式(株) | 1,206,202 | 143 |    | 1,206,345 |

(変動事由の概要)

増加数の内訳は、次のとおりであります。

単元未満株式の買取りによる増加 143 株

(リース取引関係)

1 ファイナンス・リース取引(借主側)

所有権移転外ファイナンス・リース取引

(1) リース資産の内容

有形固定資産

染色加工事業における電子顕微鏡(工具器具備品)であります。

(2) リース資産の減価償却の方法

リース期間を耐用年数とする定額法を採用しております。

2 オペレーティング・リース取引(貸主側)

オペレーティング・リース取引のうち解約不能のものに係る未経過リース料

未経過リース料

|     | 前事業年度<br>(平成23年3月31日) | 当事業年度<br>(平成24年3月31日) |
|-----|-----------------------|-----------------------|
| 1年内 | 14,160千円              | 8,660千円               |
| 1年超 | 27,700千円              | 19,040千円              |
| 合計  | 41,860千円              | 27,700千円              |

(有価証券関係)

子会社株式及び関連会社株式で時価のあるものは、ありません。

(注)時価を把握することが極めて困難と認められる子会社株式及び関連会社株式の貸借対照表計上額

(単位:千円)

| 区分    | 前事業年度<br>(平成23年3月31日) | 当事業年度<br>(平成24年3月31日) |
|-------|-----------------------|-----------------------|
| 子会社株式 | 1,101,241             | 711,842               |

上記については、市場価格がありません。したがって、時価を把握することが極めて困難と認められるものであります。

## (税効果会計関係)

## 1 繰延税金資産及び繰延税金負債の発生の主な原因別の内訳

|              | 前事業年度<br>(平成23年3月31日) | 当事業年度<br>(平成24年3月31日) |
|--------------|-----------------------|-----------------------|
| (繰延税金資産)     |                       |                       |
| 賞与引当金        | 52,806千円              | 47,039千円              |
| 退職給付引当金      | 29,354千円              | 36,101千円              |
| 投資事業組合運用損    | 64,647千円              | 202,238千円             |
| 繰越欠損金        | 250,833千円             | 204,471千円             |
| その他          | 196,774千円             | 335,932千円             |
| 小計           | 594,414千円             | 825,781千円             |
| 評価性引当額       | 482,407千円             | 602,672千円             |
| 繰延税金資産合計     | 112,007千円             | 223,109千円             |
| (繰延税金負債)     |                       |                       |
| その他有価証券評価差額金 | 224,550千円             | 175,662千円             |
| 固定資産圧縮積立金    | 111,688千円             | 142,913千円             |
| 繰延税金負債合計     | 336,238千円             | 318,575千円             |
| 繰延税金負債の純額    | 224,231千円             | 95,466千円              |

貸借対照表計上額は、以下のとおりであります。

|               | 前事業年度<br>(平成23年3月31日) | 当事業年度<br>(平成24年3月31日) |
|---------------|-----------------------|-----------------------|
| 流動資産...繰延税金資産 | 319千円                 | 193,944千円             |
| 固定負債...繰延税金負債 | 224,550千円             | 289,410千円             |

## 2 法定実効税率と税効果会計適用後の法人税等の負担率との差異の原因となった主な項目別の内訳

|                          | 前事業年度<br>(平成23年3月31日) | 当事業年度<br>(平成24年3月31日) |
|--------------------------|-----------------------|-----------------------|
| 法定実効税率                   | 39.9%                 | 39.9%                 |
| (調整)                     |                       |                       |
| 受取配当金等永久に益金に<br>算入されない項目 | 28.1%                 | 4.5%                  |
| 住民税均等割等                  | 0.6%                  | 0.1%                  |
| 抱合せ株式消滅差益                | %                     | 35.4%                 |
| 合併による影響                  | %                     | 3.0%                  |
| 評価性引当額の増減                | 13.9%                 | 5.1%                  |
| その他                      | 2.0%                  | 0.3%                  |
| 税効果会計適用後の法人税等の<br>負担率    | 0.6%                  | 1.9%                  |

## (法人税率の変更等による影響)

平成23年12月2日に「経済社会の構造の変化に対応した税制の構築を図るための所得税法等の一部を改正する法律」(平成23年法律第114号)及び「東日本大震災からの復興のための施策を実施するために必要な財源の確保に関する特別措置法」(平成23年法律第117号)が公布され、平成24年4月1日以後に開始する事業年度より法人税率が変更されることとなりました。これに伴い、繰延税金資産及び繰延税金負債の計算に使用される法定実効税率を変更しております。

この結果、繰延税金負債(繰延税金資産を控除した金額)は28,811千円減少し、その他有価証券評価差額金は24,837千円増加し、当事業年度に計上する法人税等調整額は3,974千円減少しております。

(企業結合等関係)

連結財務諸表の注記事項(企業結合等関係)における記載内容と同一であるため、記載しておりません。

(資産除去債務関係)

資産除去債務のうち貸借対照表に計上しているもの

(1) 当該資産除去債務の概要

社有建物の解体時における石綿障害予防規則等に伴うアスベスト除去費用及び土壌汚染対策法に基づく土壌汚染調査費用であります。

(2) 当該資産除去債務の金額の算定方法

使用見込期間は耐用年数を用いております。

なお、対象となる主要な建物についてはその使用見込期間を経過していることから、割引計算を行っておりません。

(3) 当該資産除去債務の総額の増減

|         | 前事業年度<br>(自 平成22年4月1日<br>至 平成23年3月31日) | 当事業年度<br>(自 平成23年4月1日<br>至 平成24年3月31日) |
|---------|--|--|
| 期首残高(注) | 51,600千円                               | 51,600千円                               |
| 増減額     |  |  |
| 期末残高    | 51,600千円                               | 51,600千円                               |

(注) 前事業年度の「期首残高」は「資産除去債務に関する会計基準」(企業会計基準第18号平成20年3月31日)及び「資産除去債務に関する会計基準の適用指針」(企業会計基準適用指針第21号平成20年3月31日)を適用したことによる残高であります。

(1株当たり情報)

|              | 前事業年度<br>(自 平成22年4月1日<br>至 平成23年3月31日) | 当事業年度<br>(自 平成23年4月1日<br>至 平成24年3月31日) |
|--------------|--|--|
| 1株当たり純資産額    | 650.24円                                | 909.34円                                |
| 1株当たり当期純利益金額 | 28.68円                                 | 293.61円                                |

(注) 1 潜在株式調整後1株当たり当期純利益金額については、潜在株式が存在しないため記載しておりません。

2 1株当たり当期純利益金額の算定上の基礎は、以下のとおりであります。

| 項目               | 前事業年度<br>(自 平成22年4月1日<br>至 平成23年3月31日) | 当事業年度<br>(自 平成23年4月1日<br>至 平成24年3月31日) |
|------------------|--|--|
| 1株当たり当期純利益金額     |  |  |
| 当期純利益(千円)        | 365,064                                | 3,736,887                              |
| 普通株主に帰属しない金額(千円) |  |  |
| 普通株式に係る当期純利益(千円) | 365,064                                | 3,736,887                              |
| 普通株式の期中平均株式数(千株) | 12,727                                 | 12,727                                 |

3 1株当たり純資産額の算定上の基礎は、以下のとおりであります。

| 項目                              | 前事業年度<br>(平成23年3月31日) | 当事業年度<br>(平成24年3月31日) |
|---------------------------------|-----------------------|-----------------------|
| 純資産の部の合計額(千円)                   | 8,275,923             | 11,573,594            |
| 純資産の部の合計額から控除する金額(千円)           |                       |                       |
| 普通株式に係る期末の純資産額(千円)              | 8,275,923             | 11,573,594            |
| 1株当たり純資産額の算定に用いられた期末の普通株式の数(千株) | 12,727                | 12,727                |

(重要な後発事象)

該当事項はありません。

【附属明細表】

【有価証券明細表】

【株式】

| 銘柄        |             | 株式数(株)                           | 貸借対照表計上額(千円) |           |
|-----------|-------------|----------------------------------|--------------|-----------|
| 投資有価証券    | その他<br>有価証券 | (株)ガイドーリミテッド                     | 1,595,000    | 1,122,880 |
|           |             | (株)みずほフィナンシャルグループ                | 2,761,804    | 372,843   |
|           |             | (株)群馬銀行                          | 760,199      | 336,768   |
|           |             | (株)T&Dホールディングス                   | 172,600      | 165,523   |
|           |             | (株)十六銀行                          | 487,073      | 138,815   |
|           |             | (株)三菱UFJフィナンシャル・グループ             | 314,720      | 129,664   |
|           |             | MS&ADインシュアランスグループ<br>ホールディングス(株) | 41,643       | 70,751    |
|           |             | 東陽倉庫(株)                          | 236,000      | 44,368    |
|           |             | タキヒヨー(株)                         | 95,040       | 43,908    |
|           |             | (株)アイ・シー・シー                      | 400          | 40,000    |
|           |             | (株)りそなホールディングス                   | 73,350       | 27,946    |
|           |             | (株)トーア紡コーポレーション                  | 400,000      | 24,800    |
| その他(10銘柄) |             | 81,546                           | 22,962       |           |
| 計         |             | 7,019,375                        | 2,541,232    |           |

【債券】

| 銘柄     |             | 券面総額(千円)                        | 貸借対照表計上額(千円) |         |
|--------|-------------|---------------------------------|--------------|---------|
| 投資有価証券 | その他<br>有価証券 | CREDIT AGRICOLE                 | 500,000      | 380,815 |
|        |             | MERRILL LYNCH&CO. INC.ユーロ<br>円債 | 500,000      | 371,350 |
|        |             | ROYAL BANK OF SCOTLAND PLC      | 100,000      | 70,767  |
| 計      |             | 1,100,000                       | 822,932      |         |

【その他】

| 種類及び銘柄 |             | 投資口数等(口)                               | 貸借対照表計上額(千円)  |           |
|--------|-------------|--|---------------|-----------|
| 有価証券   | その他<br>有価証券 | FFF                                    | 1,300,850,799 | 1,300,850 |
|        |             | 小計                                     | 1,300,850,799 | 1,300,850 |
| 投資有価証券 | その他<br>有価証券 | バラエティオープン                              | 94,103,761    | 71,735    |
|        |             | ダイワグローバル債券ファンド                         | 46,359,684    | 30,801    |
|        |             | (投資事業有限責任組合への出資)<br>NIF-PAMA企業支援ファンドA号 | 100           | 149,507   |
|        |             | 小計                                     | 140,463,545   | 252,043   |
| 計      |             | 1,441,314,344                          | 1,552,894     |           |

## 【有形固定資産等明細表】

| 資産の種類     | 当期首残高<br>(千円)      | 当期増加額<br>(千円)            | 当期減少額<br>(千円)          | 当期末残高<br>(千円)      | 当期末減価<br>償却累計額<br>又は償却<br>累計額(千円) | 当期償却額<br>(千円) | 差引当期末<br>残高<br>(千円) |
|-----------|--------------------|--------------------------|------------------------|--------------------|-----------------------------------|---------------|---------------------|
| 有形固定資産    |                    |                          |                        |                    |                                   |               |                     |
| 建物        | 2,913,192          | 2,940,824<br>(2,902,568) | 10,217                 | 5,843,798          | 4,522,427                         | 80,073        | 1,321,371           |
| 構築物       | 735,027            | 297,153<br>(273,789)     | 60,244                 | 971,936            | 789,209                           | 21,401        | 182,726             |
| 機械及び装置    | 9,310,375          | 432,499                  | 934,408<br>(127,723)   | 8,808,466          | 8,162,194                         | 356,982       | 646,272             |
| 車両運搬具     | 83,514             | 1,750                    | 3,830                  | 81,434             | 76,720                            | 3,839         | 4,714               |
| 工具、器具及び備品 | 658,494            | 16,630                   | 97,635                 | 577,489            | 539,826                           | 28,248        | 37,663              |
| 土地        | 774,275            | 514,170<br>(514,170)     |                        | 1,288,445          |                                   |               | 1,288,445           |
| リース資産     | 4,793              |                          |                        | 4,793              | 2,596                             | 798           | 2,197               |
| 建設仮勘定     | 23,946             | 489,805                  | 496,261                | 17,490             |                                   |               | 17,490              |
| 有形固定資産計   | 14,503,619         | 4,692,833<br>(3,690,527) | 1,602,596<br>(127,723) | 17,593,856         | 14,092,974                        | 491,344       | 3,500,881           |
| 無形固定資産    |                    |                          |                        |                    |                                   |               |                     |
| のれん       | 190,476            |                          |                        | 190,476            | 76,190                            | 38,095        | 114,285             |
| 電話加入権     | 4,737              | 325<br>(325)             |                        | 5,063              |                                   |               | 5,063               |
| その他       | 4,480              | 4,600                    |                        | 9,080              | 1,012                             | 434           | 8,067               |
| 無形固定資産計   | 199,693            | 4,925<br>(325)           |                        | 204,619            | 77,203                            | 38,529        | 127,416             |
| 長期前払費用    | 20,664<br>[20,664] | 3,892<br>[3,892]         | 7,778<br>[7,778]       | 16,778<br>[16,778] |                                   |               | 16,778<br>[16,778]  |
| 繰延資産      |                    |                          |                        |                    |                                   |               |                     |
| 繰延資産計     |                    |                          |                        |                    |                                   |               |                     |

(注) 1 減価償却費のうち17,814千円はその他売上原価、918千円は販売費及び一般管理費の研究開発費に含まれております。

2 当期増加額のうち主なものは、染色加工設備432,499千円であります。

なお、当期増加額の( )内は内書で、株式会社ソトープラザを吸収合併したことによる受入額であります。

3 当期減少額のうち主なものは、染色加工設備の廃棄によるものであります。

なお、当期減少額の( )内は内書で、減損損失の計上額であります。

4 長期前払費用の[ ]内は内書で、保険料の期間配分に係るものであり、減価償却と性格が異なるため、償却累計額及び当期償却額の算定には含めておりません。

## 【引当金明細表】

| 区分      | 当期首残高<br>(千円) | 当期増加額<br>(千円) | 当期減少額<br>(目的使用)<br>(千円) | 当期減少額<br>(その他)<br>(千円) | 当期末残高<br>(千円) |
|---------|---------------|---------------|-------------------------|------------------------|---------------|
| 貸倒引当金   | 4,790         |               |                         |                        | 4,790         |
| 役員賞与引当金 | 14,000        | 12,000        | 14,000                  |                        | 12,000        |

(2) 【主な資産及び負債の内容】

a 現金及び預金

| 区分   | 金額(千円)  |
|------|---------|
| 現金   | 12,564  |
| 預金   |         |
| 当座預金 | 396,144 |
| 普通預金 | 430,548 |
| 定期預金 | 30,037  |
| 別段預金 | 1,429   |
| 計    | 858,160 |
| 合計   | 870,725 |

b 受取手形

(a) 相手先別内訳

| 相手先        | 金額(千円)  |
|------------|---------|
| 瀧定大阪株式会社   | 52,940  |
| 株式会社ヤギ     | 24,481  |
| 東栄製絨株式会社   | 18,786  |
| カワボウ繊維株式会社 | 16,126  |
| 丸和ニット株式会社  | 10,990  |
| その他        | 41,036  |
| 計          | 164,361 |

(b) 期日別内訳

| 期日別       | 金額(千円)  |
|-----------|---------|
| 平成24年3月満期 | 45,204  |
| " 4月 "    | 9,886   |
| " 5月 "    | 9,316   |
| " 6月 "    | 56,345  |
| " 7月 "    | 41,271  |
| " 8月 "    | 2,337   |
| 計         | 164,361 |



(c) 割引手形の期日別内訳

| 期日別       | 金額(千円)  |
|-----------|---------|
| 平成24年4月満期 | 83,151  |
| ” 5月 ”    | 69,662  |
| ” 6月 ”    | 18,624  |
| 計         | 171,438 |

c 売掛金

(a) 相手先別内訳

| 相手先        | 金額(千円)  |
|------------|---------|
| 西川毛織株式会社   | 97,293  |
| 中善毛織株式会社   | 43,125  |
| 株式会社ノリタケ   | 41,767  |
| 宮田毛織工業株式会社 | 33,186  |
| 瀧定大阪株式会社   | 23,372  |
| その他        | 408,674 |
| 計          | 647,419 |

(b) 売掛金の発生及び回収並びに滞留状況

| 当期首残高(千円)<br>(A) | 当期発生高(千円)<br>(B) | 当期回収高(千円)<br>(C) | 当期末残高(千円)<br>(D) | 回収率(%)<br>(E) | 滞留期間(日)<br>(F) |
|------------------|------------------|------------------|------------------|---------------|----------------|
| 781,333          | 7,349,617        | 7,483,531        | 647,419          | 92.0          | 35.6           |

(注) 1 売掛金の回収率及び滞留期間は次の算式によっております。

$$\text{回収率(E)} = \frac{(C)}{(A) + (B)} \times 100 \quad \text{滞留期間(F)} = \frac{\frac{(A) + (D)}{2}}{\frac{(B)}{366}}$$

2 消費税等の会計処理は、税抜方式を採用しておりますが、上記金額には消費税等を含んだ金額によっております。

d たな卸資産

| 完成品      | 区分     | 金額(千円)  |
|----------|--------|---------|
|          | 染色加工事業 | 30,228  |
| テキスタイル事業 | 28,419 |         |
|          | 計      | 58,647  |
| 仕掛品      | 区分     | 金額(千円)  |
|          | 染色加工事業 | 105,910 |
| テキスタイル事業 | 14,076 |         |
|          | 計      | 119,986 |
| 原材料及び貯蔵品 | 品目     | 金額(千円)  |
|          | 原材料    |         |
|          | 染料・助剤  | 36,650  |
|          | 洗剤     | 4,658   |
|          | 樹脂・薬品  | 21,183  |
|          | 糸      | 9,036   |
|          | 小計     | 71,528  |
|          | 貯蔵品    | 6,944   |
|          | 小計     | 6,944   |
| 合計       | 78,473 |         |

e 関係会社短期貸付金

| 銘柄                    | 金額(千円)  |
|-----------------------|---------|
| 株式会社ソトージェイテック         | 660,000 |
| 株式会社Jファブリック・インターナショナル | 30,000  |
| 計                     | 690,000 |

f 関係会社株式

| 銘柄       | 金額(千円)  |
|----------|---------|
| 日本化繊株式会社 | 618,292 |
| その他      | 93,550  |
| 計        | 711,842 |

g その他の関係会社有価証券

| 銘柄              | 金額(千円)    |
|-----------------|-----------|
| ソトー1号投資事業有限責任組合 | 1,000,224 |
| 計               | 1,000,224 |

h 買掛金

| 相手先       | 金額(千円)  |
|-----------|---------|
| ソトー商事株式会社 | 80,709  |
| 東邦瓦斯株式会社  | 67,764  |
| ソトー興産株式会社 | 38,102  |
| 日本化繊株式会社  | 5,572   |
| 株式会社山陽    | 3,536   |
| その他       | 24,124  |
| 計         | 219,809 |

(3) 【その他】

該当事項はありません。

## 第6 【提出会社の株式事務の概要】

|                    |  |
|--------------------|--|
| 事業年度               | 4月1日から3月31日まで  |
| 定時株主総会             | 6月中  |
| 基準日                | 3月31日  |
| 剰余金の配当の基準日         | 9月30日、3月31日  |
| 1単元の株式数            | 100株   |
| 単元未満株式の買取り・<br>売渡し |  |
| 取扱場所               | (特別口座)<br>東京都千代田区丸の内一丁目4番1号 三井住友信託銀行株式会社   |
| 株主名簿管理人            | (特別口座)<br>東京都千代田区丸の内一丁目4番1号 三井住友信託銀行株式会社   |
| 取次所                |  |
| 買取・買増手数料           | 以下の算式により1単元当たりの金額を算定し、これを買取または買増をした単元未満株式の数で按分した金額とする。<br>(算式)<br>1株当たりの買取・買増価格に1単元の株式数を乗じた合計金額のうち<br>100万円以下の金額につき 1.150%<br>100万円を超え500万円以下の金額につき 0.900%<br>(円未満の端数を生じた場合には切り捨てる)<br>ただし、1単元当たりの算定金額が2,500円に満たない場合は、2,500円とする。 |
| 公告掲載方法             | 当社の公告方法は、電子公告とする。ただし、事故その他やむを得ない事由によって電子公告による公告をすることができない場合は、日本経済新聞に掲載して行う。<br>なお、電子公告は当社のホームページに掲載しており、そのアドレスは次のとおりであります。<br><a href="http://www.sotoh.co.jp/">http://www.sotoh.co.jp/</a>                                      |
| 株主に対する特典           | ありません  |

(注) 当社定款の定めにより、単元未満株主は、会社法第189条第2項各号に掲げる権利、会社法第166条第1項の規定による請求をする権利、株主の有する株式数に応じて募集株式の割当て及び募集新株予約権の割当てを受ける権利並びに単元未満株式の売渡請求をする権利以外の権利を有していません。

## 第7 【提出会社の参考情報】

### 1 【提出会社の親会社等の情報】

当社には、金融商品取引法第24条の7第1項に規定する親会社等はありません。

### 2 【その他の参考情報】

当事業年度の開始日から有価証券報告書提出日までの間に次の書類を提出しております。

|                                   |  |        |                           |                           |
|-----------------------------------|--|--------|---------------------------|---------------------------|
| (1) 有価証券報告書<br>及びその添付書類並<br>びに確認書 | 事業年度<br>第140期  | 自<br>至 | 平成22年4月1日<br>平成23年3月31日   | 平成23年6月29日<br>東海財務局長に提出。  |
| (2) 有価証券報告書の訂<br>正報告書及び確認書        | 事業年度<br>第139期  | 自<br>至 | 平成21年4月1日<br>平成22年3月31日   | 平成24年6月22日<br>東海財務局長に提出。  |
|                                   | 事業年度<br>第140期  | 自<br>至 | 平成22年4月1日<br>平成23年3月31日   | 平成24年6月22日<br>東海財務局長に提出。  |
| (3) 内部統制報告書及び<br>その添付書類           | 事業年度<br>第140期  | 自<br>至 | 平成22年4月1日<br>平成23年3月31日   | 平成23年6月29日<br>東海財務局長に提出。  |
|                                   | 事業年度<br>第141期  | 自<br>至 | 平成23年4月1日<br>平成23年6月30日   | 平成23年8月11日<br>東海財務局長に提出。  |
| (4) 四半期報告書<br>及び確認書               | 第1四半期  | 自<br>至 | 平成23年7月1日<br>平成23年9月30日   | 平成23年11月14日<br>東海財務局長に提出。 |
|                                   | 第2四半期  | 自<br>至 | 平成23年10月1日<br>平成23年12月31日 | 平成24年2月14日<br>東海財務局長に提出。  |
|                                   | 第3四半期  | 自<br>至 | 平成23年12月31日               | 平成23年6月30日<br>東海財務局長に提出。  |
| (5) 臨時報告書                         | 企業内容等の開示に関する内閣府令第19条第2項第9号の2（株主総会における議決権行使の結果）の規程に基づく臨時報告書                                     |        |                           | 平成23年12月12日<br>東海財務局長に提出。 |
|                                   | 金融商品取引法第24条の5第4項及び企業内容等の開示に関する内閣府令第19条第2項第3号並びに第19条第2項第7号の3（特定子会社の異動）の規程に基づく臨時報告書              |        |                           | 平成24年5月9日<br>東海財務局長に提出。   |
|                                   | 金融商品取引法第24条の5第4項及び企業内容等の開示に関する内閣府令第19条第2項第12号（財政状態、経営成績及びキャッシュ・フローの状況に著しい影響を与える事象）の規程に基づく臨時報告書 |        |                           |                           |

## 第二部 【提出会社の保証会社等の情報】

該当事項はありません。

## 独立監査人の監査報告書及び内部統制監査報告書

平成24年 6月28日

株式会社 ソトー  
取締役会 御中

有限責任 あずさ監査法人

指定有限責任社員 公認会計士 松 本 千 佳  
業務執行社員

指定有限責任社員 公認会計士 鈴 木 賢 次  
業務執行社員

### < 財務諸表監査 >

当監査法人は、金融商品取引法第193条の2第1項の規定に基づく監査証明を行うため、「経理の状況」に掲げられている株式会社ソトーの平成23年4月1日から平成24年3月31日までの連結会計年度の連結財務諸表、すなわち、連結貸借対照表、連結損益計算書、連結包括利益計算書、連結株主資本等変動計算書、連結キャッシュ・フロー計算書、連結財務諸表作成のための基本となる重要な事項、その他の注記及び連結附属明細表について監査を行った。

### 連結財務諸表に対する経営者の責任

経営者の責任は、我が国において一般に公正妥当と認められる企業会計の基準に準拠して連結財務諸表を作成し適正に表示することにある。これには、不正又は誤謬による重要な虚偽表示のない連結財務諸表を作成し適正に表示するために経営者が必要と判断した内部統制を整備及び運用することが含まれる。

### 監査人の責任

当監査法人の責任は、当監査法人が実施した監査に基づいて、独立の立場から連結財務諸表に対する意見を表明することにある。当監査法人は、我が国において一般に公正妥当と認められる監査の基準に準拠して監査を行った。監査の基準は、当監査法人に連結財務諸表に重要な虚偽表示がないかどうかについて合理的な保証を得るために、監査計画を策定し、これに基づき監査を実施することを求めている。

監査においては、連結財務諸表の金額及び開示について監査証拠を入手するための手続が実施される。監査手続は、当監査法人の判断により、不正又は誤謬による連結財務諸表の重要な虚偽表示のリスクの評価に基づいて選択及び適用される。財務諸表監査の目的は、内部統制の有効性について意見表明するためのものではないが、当監査法人は、リスク評価の実施に際して、状況に応じた適切な監査手続を立案するために、連結財務諸表の作成と適正な表示に関連する内部統制を検討する。また、監査には、経営者が採用した会計方針及びその適用方法並びに経営者によって行われた見積りの評価も含め全体としての連結財務諸表の表示を検討することが含まれる。

当監査法人は、意見表明の基礎となる十分かつ適切な監査証拠を入手したと判断している。

### 監査意見

当監査法人は、上記の連結財務諸表が、我が国において一般に公正妥当と認められる企業会計の基準に準拠して、株式会社ソトー及び連結子会社の平成24年3月31日現在の財政状態並びに同日をもって終了する連結会計年度の経営成績及びキャッシュ・フローの状況をすべての重要な点において適正に表示しているものと認める。

#### < 内部統制監査 >

当監査法人は、金融商品取引法第193条の2第2項の規定に基づく監査証明を行うため、株式会社ソトーの平成24年3月31日現在の内部統制報告書について監査を行った。

#### 内部統制報告書に対する経営者の責任

経営者の責任は、財務報告に係る内部統制を整備及び運用し、我が国において一般に公正妥当と認められる財務報告に係る内部統制の評価の基準に準拠して内部統制報告書を作成し適正に表示することにある。

なお、財務報告に係る内部統制により財務報告の虚偽の記載を完全には防止又は発見することができない可能性がある。

#### 監査人の責任

当監査法人の責任は、当監査法人が実施した内部統制監査に基づいて、独立の立場から内部統制報告書に対する意見を表明することにある。当監査法人は、我が国において一般に公正妥当と認められる財務報告に係る内部統制の監査の基準に準拠して内部統制監査を行った。財務報告に係る内部統制の監査の基準は、当監査法人に内部統制報告書に重要な虚偽表示がないかどうかについて合理的な保証を得るために、監査計画を策定し、これに基づき内部統制監査を実施することを求めている。

内部統制監査においては、内部統制報告書における財務報告に係る内部統制の評価結果について監査証拠を入手するための手続が実施される。内部統制監査の監査手続は、当監査法人の判断により、財務報告の信頼性に及ぼす影響の重要性に基づいて選択及び適用される。また、内部統制監査には、財務報告に係る内部統制の評価範囲、評価手続及び評価結果について経営者が行った記載を含め、全体としての内部統制報告書の表示を検討することが含まれる。

当監査法人は、意見表明の基礎となる十分かつ適切な監査証拠を入手したと判断している。

#### 監査意見

当監査法人は、株式会社ソトーが平成24年3月31日現在の財務報告に係る内部統制は有効であると表示した上記の内部統制報告書が、我が国において一般に公正妥当と認められる財務報告に係る内部統制の評価の基準に準拠して、財務報告に係る内部統制の評価結果について、すべての重要な点において適正に表示しているものと認める。

#### 利害関係

会社と当監査法人又は業務執行社員との間には、公認会計士法の規定により記載すべき利害関係はない。

以 上

---

(注) 1 上記は、監査報告書の原本に記載された事項を電子化したものであり、その原本は当社(有価証券報告書提出会社)が別途保管しております。

2 連結財務諸表の範囲にはXBRLデータ自体は含まれておりません。



## 独立監査人の監査報告書

平成24年 6月28日

株式会社 ソトー  
取締役会 御中

有限責任 あずさ監査法人

指定有限責任社員 公認会計士 松 本 千 佳  
業務執行社員

指定有限責任社員 公認会計士 鈴 木 賢 次  
業務執行社員

当監査法人は、金融商品取引法第193条の2第1項の規定に基づく監査証明を行うため、「経理の状況」に掲げられている株式会社ソトーの平成23年4月1日から平成24年3月31日までの第141期事業年度の財務諸表、すなわち、貸借対照表、損益計算書、株主資本等変動計算書、重要な会計方針、その他の注記及び附属明細表について監査を行った。

### 財務諸表に対する経営者の責任

経営者の責任は、我が国において一般に公正妥当と認められる企業会計の基準に準拠して財務諸表を作成し適正に表示することにある。これには、不正又は誤謬による重要な虚偽表示のない財務諸表を作成し適正に表示するために経営者が必要と判断した内部統制を整備及び運用することが含まれる。

### 監査人の責任

当監査法人の責任は、当監査法人が実施した監査に基づいて、独立の立場から財務諸表に対する意見を表明することにある。当監査法人は、我が国において一般に公正妥当と認められる監査の基準に準拠して監査を行った。監査の基準は、当監査法人に財務諸表に重要な虚偽表示がないかどうかについて合理的な保証を得るために、監査計画を策定し、これに基づき監査を実施することを求めている。

監査においては、財務諸表の金額及び開示について監査証拠を入手するための手続が実施される。監査手続は、当監査法人の判断により、不正又は誤謬による財務諸表の重要な虚偽表示のリスクの評価に基づいて選択及び適用される。財務諸表監査の目的は、内部統制の有効性について意見表明するためのものではないが、当監査法人は、リスク評価の実施に際して、状況に応じた適切な監査手続を立案するために、財務諸表の作成と適正な表示に関連する内部統制を検討する。また、監査には、経営者が採用した会計方針及びその適用方法並びに経営者によって行われた見積りの評価も含め全体としての財務諸表の表示を検討することが含まれる。

当監査法人は、意見表明の基礎となる十分かつ適切な監査証拠を入手したと判断している。

### 監査意見

当監査法人は、上記の財務諸表が、我が国において一般に公正妥当と認められる企業会計の基準に準拠して、株式会社ソトーの平成24年3月31日現在の財政状態及び同日をもって終了する事業年度の経営成績をすべての重要な点において適正に表示しているものと認める。

### 利害関係

会社と当監査法人又は業務執行社員との間には、公認会計士法の規定により記載すべき利害関係はない。

以 上

(注) 1 上記は、監査報告書の原本に記載された事項を電子化したものであり、その原本は当社(有価証券報告書提出会社)が別途保管しております。

2 財務諸表の範囲にはXBRLデータ自体は含まれておりません。