

【表紙】

【提出書類】	有価証券報告書
【根拠条文】	金融商品取引法第24条第1項
【提出先】	関東財務局長
【提出日】	平成24年6月27日
【事業年度】	第33期(自平成23年4月1日至平成24年3月31日)
【会社名】	株式会社共立メンテナンス
【英訳名】	KYORITSU MAINTENANCE CO.,LTD.
【代表者の役職氏名】	代表取締役社長 佐藤 充孝
【本店の所在の場所】	東京都千代田区外神田二丁目18番8号
【電話番号】	03(5295)7778
【事務連絡者氏名】	取締役副社長 上田 卓味
【最寄りの連絡場所】	東京都千代田区外神田二丁目18番8号
【電話番号】	03(5295)7778
【事務連絡者氏名】	取締役副社長 上田 卓味
【縦覧に供する場所】	関西支店 (大阪府大阪市中央区北浜四丁目7番28号) 株式会社東京証券取引所 (東京都中央区日本橋兜町2番1号)

第一部【企業情報】

第1【企業の概況】

1【主要な経営指標等の推移】

(1) 連結経営指標等

回次 決算年月	第29期 平成20年3月	第30期 平成21年3月	第31期 平成22年3月	第32期 平成23年3月	第33期 平成24年3月
売上高 (百万円)	75,606	82,303	84,513	84,983	91,170
経常利益 (百万円)	4,167	4,510	3,012	3,308	4,602
当期純利益 (百万円)	2,740	2,133	1,254	1,052	2,376
包括利益 (百万円)	-	-	-	1,209	2,270
純資産額 (百万円)	27,538	28,911	29,753	30,166	31,551
総資産額 (百万円)	115,738	125,793	139,209	141,314	125,649
1株当たり純資産額 (円)	1,897.73	1,995.59	2,054.83	2,099.90	2,235.83
1株当たり当期純利益金額 (円)	186.66	148.49	87.33	73.29	166.35
潜在株式調整後1株当たり 当期純利益金額 (円)	149.64	118.53	71.32	61.24	152.43
自己資本比率 (%)	23.6	22.8	21.2	21.3	25.1
自己資本利益率 (%)	10.1	7.6	4.3	3.5	7.7
株価収益率 (倍)	9.53	10.38	15.71	16.17	10.46
営業活動による キャッシュ・フロー (百万円)	3,355	7,661	5,083	5,226	5,841
投資活動による キャッシュ・フロー (百万円)	13,604	13,738	16,236	8,338	2,287
財務活動による キャッシュ・フロー (百万円)	4,590	8,948	11,682	1,871	18,642
現金及び現金同等物の 期末残高 (百万円)	8,061	10,931	11,460	26,898	16,384
従業員数 (名) (外、平均臨時雇用者数)	2,806 (3,647)	2,993 (3,573)	3,114 (3,607)	3,142 (3,768)	3,231 (4,319)

(注) 1. 売上高には消費税等は含まれておりません。
2. 従業員数は、就業人員数を記載しております。

(2) 提出会社の経営指標等

回次 決算年月	第29期 平成20年3月	第30期 平成21年3月	第31期 平成22年3月	第32期 平成23年3月	第33期 平成24年3月
売上高 (百万円)	57,130	63,704	65,498	69,318	75,038
経常利益 (百万円)	3,304	3,605	2,421	2,711	3,799
当期純利益 (百万円)	2,427	1,738	1,162	927	1,831
資本金 (百万円)	5,136	5,136	5,136	5,136	5,136
発行済株式総数 (千株)	15,125	15,125	15,125	15,125	15,125
純資産額 (百万円)	25,897	26,909	27,664	28,185	29,027
総資産額 (百万円)	100,751	112,028	121,790	125,600	111,359
1株当たり純資産額 (円)	1,802.48	1,873.06	1,925.75	1,962.14	2,056.97
1株当たり配当額 (うち1株当たり 中間配当額) (円)	38.00 (18.00)	38.00 (19.00)	38.00 (19.00)	38.00 (19.00)	38.00 (19.00)
1株当たり当期純利益金額 (円)	165.32	120.99	80.93	64.54	128.17
潜在株式調整後1株当たり 当期純利益金額 (円)	132.54	96.58	66.09	53.93	117.44
自己資本比率 (%)	25.7	24.0	22.7	22.4	26.1
自己資本利益率 (%)	9.4	6.6	4.3	3.3	6.4
株価収益率 (倍)	10.75	12.74	16.95	18.36	13.58
配当性向 (%)	23.0	31.4	47.0	58.9	29.6
従業員数 (外、平均臨時雇用者数) (名)	1,709 (2,528)	1,865 (2,519)	1,997 (2,714)	2,099 (2,919)	2,169 (3,358)

(注) 1. 売上高には消費税等は含まれておりません。

2. 従業員数は、就業人員数を記載しております。

2【沿革】

1979年(昭和54年)9月 東京都葛飾区にて株式会社共立メンテナンスを設立
1979年(昭和54年)10月 千葉県松戸市にて受託給食事業を開始
1980年(昭和55年)4月 東京・神奈川地区にて学生寮事業を開始
1982年(昭和57年)7月 本社を東京都千代田区淡路町に移転
1983年(昭和58年)4月 名古屋地区にて学生寮事業を開始
1984年(昭和59年)4月 東京地区にて受託寮事業を開始
1985年(昭和60年)4月 東京地区にて社員寮事業、大阪地区にて学生寮事業を開始
1985年(昭和60年)9月 大阪府吹田市に大阪支店(現・関西支店)を設置
1986年(昭和61年)4月 大阪地区にて社員寮事業を開始
1986年(昭和61年)12月 大阪地区にて受託寮事業を開始
1987年(昭和62年)5月 千葉県にて外食事業を開始
1989年(平成元年)4月 札幌地区にて学生寮事業を開始
1990年(平成2年)4月 仙台地区にて学生寮事業を開始
1990年(平成2年)8月 ㈱ガーデンヴィラ(㈱共立フーズサプライと商号変更)を設立
1990年(平成2年)10月 ㈱サン・エンタープライズ(現・連結子会社:㈱共立エステート)の株式を100%取得
1991年(平成3年)4月 福岡地区にて学生寮事業を開始
1991年(平成3年)8月 仙台地区にて社員寮事業を開始
1992年(平成4年)4月 東京地区にて研修センター事業を開始
1993年(平成5年)1月 札幌地区にて受託給食事業を開始
1993年(平成5年)6月 本社を東京都千代田区外神田に移転、同時に名古屋営業所(現・名古屋支店)、札幌営業所(現・札幌支店)、仙台営業所(現・仙台支店)、福岡出張所(現・九州支店)を設置
1993年(平成5年)7月 長野県にてリゾートホテル事業(旧・ドーミーヴィラ事業)を開始
1993年(平成5年)8月 埼玉県にてドーミーイン(ビジネスホテル)事業を開始
1994年(平成6年)9月 日本証券業協会に株式を店頭登録
1995年(平成7年)4月 名古屋・札幌地区にて社員寮事業を開始
1996年(平成8年)4月 福岡地区にて社員寮事業を開始
1996年(平成8年)12月 東京地区にてウェルネスライフ事業(旧・シニアライフ事業)を開始
1997年(平成9年)10月 ㈱共立トラスト(現・連結子会社)を設立
1998年(平成10年)1月 ㈱共立フーズサプライ解散
1998年(平成10年)6月 ㈱共立トラスト西日本を設立
1998年(平成10年)6月 ㈱共立ケータリングサービス(現・連結子会社:㈱共立フーズサービス)を設立
1999年(平成11年)3月 東京証券取引所市場第二部に上場
1999年(平成11年)4月 ㈱共立コミュニケーションを設立
1999年(平成11年)9月 ㈱共立ライブネットを設立
1999年(平成11年)12月 ㈱日本ブレスメントセンター(現・連結子会社)を設立
1999年(平成11年)12月 ㈱日本ブレスメントセンターは㈱ジーアップキャリアセンターの株式を取得
2000年(平成12年)6月 ㈱共立ファイナンシャルサービス(現・連結子会社)を設立
2000年(平成12年)6月 ㈱共立トラストと㈱共立トラスト西日本が合併、社名は㈱共立トラスト
2001年(平成13年)3月 日産ビルネット㈱(現・連結子会社:㈱ビルネットと商号変更)の株式を100%取得
2001年(平成13年)9月 東京証券取引所市場第一部に指定替え
2002年(平成14年)12月 ㈱共立事業計画研究所を設立
2003年(平成15年)5月 本社を東京都千代田区外神田二丁目に移転(現住所)
2003年(平成15年)9月 ㈱共立トラストと㈱共立コミュニケーションが合併、社名は㈱共立トラスト
2005年(平成17年)3月 ㈱ビルネットは日交ファシリティマネジメント㈱の株式を100%取得
2005年(平成17年)10月 ㈱共立トラストは会社分割を行い、㈱共立クリエイティブを設立
2007年(平成19年)4月 ㈱ビルネットは日交ファシリティマネジメント㈱を吸収合併
2007年(平成19年)7月 ㈱ビルネットは㈱セントラルビルワーク(現・連結子会社)の株式を追加取得し子会社化
2008年(平成20年)6月 ㈱共立事業計画研究所解散

2010年(平成22年)5月 P K P事業(地方自治体向けアウトソーシング事業)を開始

2010年(平成22年)6月(株)共立クリエイティブ解散

2010年(平成22年)9月(株)共立ライブネット解散

2010年(平成22年)11月 関西支店を大阪府大阪市に移転(現住所)

2011年(平成23年)7月(株)韓国共立メンテナンスを設立

3【事業の内容】

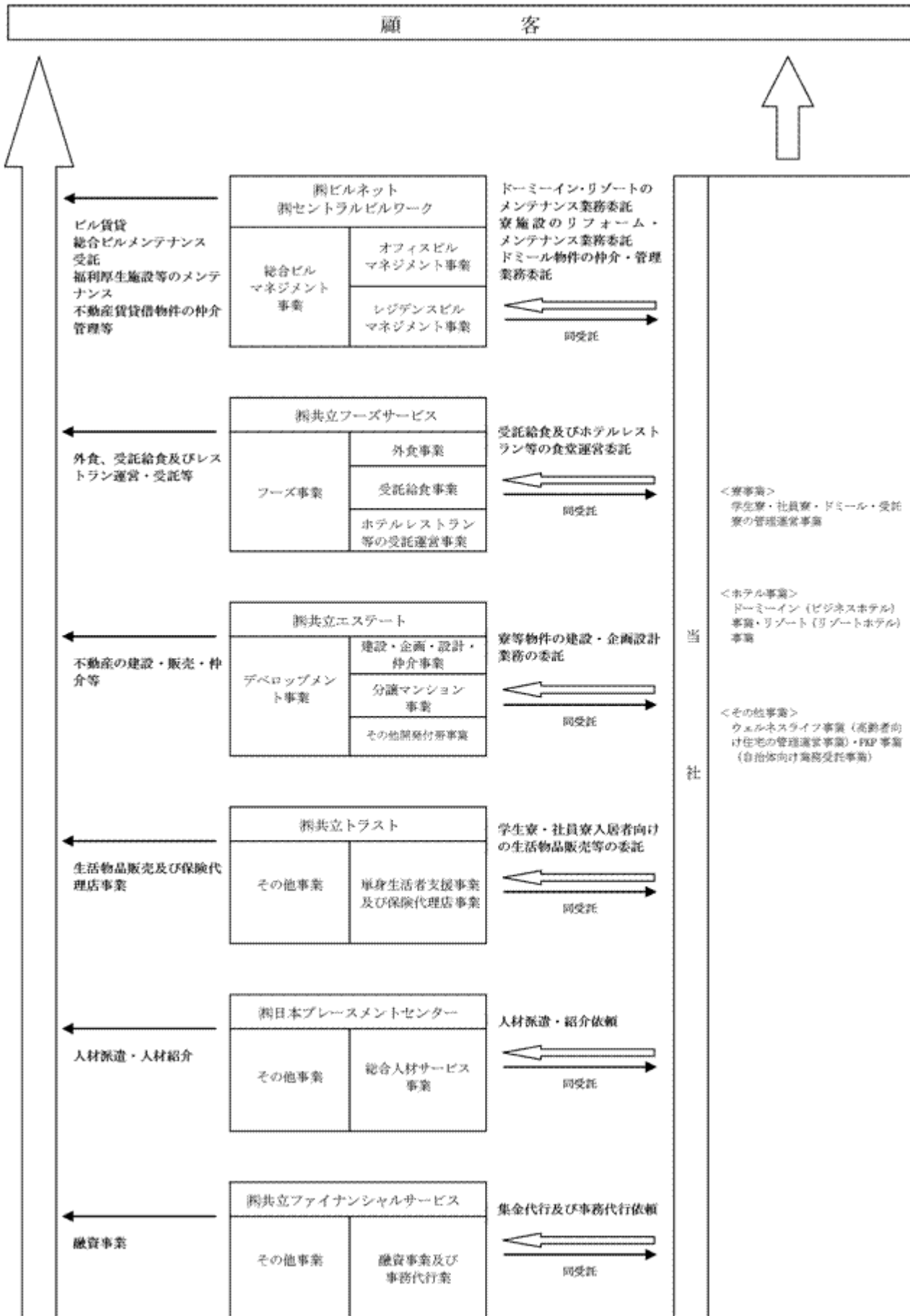
当社グループ(当社及び当社の関係会社)は、当社(株式会社共立メンテナンス)、子会社10社及び関連会社4社により構成されており、寮事業、ホテル事業、総合ビルマネジメント事業、フーズ事業、デベロップメント事業を主たる業務としております。

当社グループの事業内容及び当社と関係会社の当該事業に係る位置付けは次のとおりであります。

なお、次の5部門は「第5 経理の状況 1 連結財務諸表等 (1) 連結財務諸表 注記事項」に掲げるセグメントの区分と同一であります。

セグメントの名称	事業内容	主要な会社
寮事業	学生寮・社員寮・ドミール・受託寮の管理運営事業	当社
ホテル事業	ドリーミン(ビジネスホテル)事業 リゾート(リゾートホテル)事業	当社 他6社
総合ビル マネジメント事業	オフィスビルマネジメント事業 レジデンスビルマネジメント事業	(株)ビルネット 他1社
フーズ事業	外食事業 受託給食事業 ホテルレストラン等の受託運営事業	(株)共立フーズサービス
デベロップメント 事業	建設・企画・設計・仲介事業 分譲マンション事業 その他開発付帯事業	(株)共立エステート
その他事業	ウェルネスライフ事業(高齢者向け住宅の管理運営事業) P K P事業(自治体向け業務受託事業) 単身生活者支援事業及び保険代理店事業 総合人材サービス事業 融資事業及び事務代行業 その他の付帯事業	当社 (株)共立トラスト (株)日本プレースメントセンター (株)共立ファイナンシャルサービス 他2社

事業系統図は次のとおりであります。



4【関係会社の状況】

名称	住所	資本金 (百万円)	主要な事業 の内容	議決権の所有 (被所有)割合		関係内容
				所有割合 (%)	被所有割合 (%)	
(連結子会社) ㈱共立エステート	東京都千代田区	90	デベロップ メント事業	100.00	-	業務委託契約に基づき、当社寮事業等の建設をしている。 建物を賃貸借している。 役員の兼任等...有
㈱共立トラスト	東京都千代田区	50	その他事業	100.00	-	業務委託契約に基づき、当社寮事業等の入居者向け生活物品販売等を行っている。 建物を賃借している。 役員の兼任等...有
㈱共立フーズサービス	東京都千代田区	100	フーズ事業	100.00	-	業務委託契約に基づき、当社ホテルレストラン等の受託運営をしている。 建物を賃借している。 役員の兼任等...有
㈱日本プレースメント センター	東京都中央区	255	その他事業	100.00	-	人材紹介及び人材派遣を依頼している。 建物を賃借している。 役員の兼任等...有
㈱共立ファイナンシャル サービス	東京都千代田区	100	その他事業	100.00	-	業務委託契約に基づき、当社寮事業の集金回収代行をしている。 建物を賃借している。 役員の兼任等...有
㈱ビルネット (注)2	東京都中央区	1,000	総合ビルマネ ジメント事業	100.00	-	業務委託契約に基づき、当社リゾート・ドリーマーイン事業のメンテナンスをしている。 役員の兼任等...有
㈱セントラルビルワーク (注)4	東京都中央区	27	総合ビルマネ ジメント事業	100.00 (100.00)	-	業務委託契約に基づき、当社グループの施設管理をしている。 役員の兼任等...無

(注)1. 「主要な事業の内容」欄には、セグメントの名称を記載しております。

2. 特定子会社であります。

3. 上記子会社は、有価証券届出書又は有価証券報告書の提出会社ではありません。

4. 議決権の所有割合の()は、間接所有割合で内数であります。

5. 前連結会計年度において連結子会社であった(有)イン・アンド・ドミールを営業者とする匿名組合は匿名組合契約が終了したため、連結の範囲から除外いたしました。

5【従業員の状況】

(1) 連結会社の状況

平成24年3月31日現在

セグメントの名称	従業員数(名)
寮事業	1,079 (1,989)
ホテル事業	797 (1,083)
総合ビルマネジメント事業	408 (463)
フーズ事業	193 (460)
デベロップメント事業	29 (-)
報告セグメント計	2,506 (3,995)
その他事業	603 (315)
全社(共通)	122 (9)
合計	3,231 (4,319)

- (注) 1. 従業員数は就業人員であります。
2. 従業員数欄の()外書きは、臨時従業員の平均雇用人員であります。
3. 全社(共通)として記載されている従業員数は、管理部門に所属しているものであります。

(2) 提出会社の状況

平成24年3月31日現在

従業員数(名)	平均年齢(歳)	平均勤続年数(年)	平均年間給与(円)
2,169 (3,358)	46.6	4.8	3,704,485

なお、正社員(特殊な就労形態である寮事業常駐管理社員を除く)については次のとおりであります。

従業員数(名)	平均年齢(歳)	平均勤続年数(年)	平均年間給与(円)
1,003	36.0	4.4	4,363,243

セグメントの名称	従業員数(名)
寮事業	1,079 (1,989)
ホテル事業	797 (1,083)
報告セグメント計	1,876 (3,072)
その他事業	171 (277)
全社(共通)	122 (9)
合計	2,169 (3,358)

- (注) 1. 従業員数は就業人員であります。
2. 平均年間給与は、賞与及び基準外賃金を含んでおります。
3. 従業員数欄の()外書きは、臨時従業員の平均雇用人員であります。
4. 全社(共通)として記載されている従業員数は、管理部門に所属しているものであります。

(3) 労働組合の状況

当社及び当社グループには労働組合は結成されておりませんが、労使関係は円満に推移しております。

第2【事業の状況】

1【業績等の概要】

(1)業績

当連結会計年度におけるわが国経済は、東日本大震災の影響によって悪化した経済環境から復興に向けた動きにより徐々に回復しつつあるものの、長期化する円高や欧州財政危機、タイの洪水被害など景気後退への懸念要素が増加し、年度を通して先行き不透明な状況で推移しました。

このような環境下、寮事業は、期初稼働率95.3%（前年比2.4ポイント増）と好調にスタートし安定的に推移しました。また、特に震災による影響を危惧したホテル事業は、ドリーミン（ビジネスホテル）事業が全体的に前期を上回る稼働率にて推移した他、リゾート（リゾートホテル）事業も夏場のリゾートシーズンや年末年始をはじめ高稼働にて推移し、業績達成の大きな牽引役となりました。

これらの結果、売上高は前期より6,187百万円増加し、91,170百万円（前期比7.3%増）となり、営業利益は6,017百万円（前期比30.5%増）、経常利益は4,602百万円（前期比39.1%増）となりました。また、財務体質強化の一環として所有不動産流動化・セール&リースバックを行ったことにより、固定資産売却益等の特別利益が発生したため、当期純利益は2,376百万円（前期比125.7%増）となり、前期実績を大幅に上回る結果となりました。セグメントの業績は、次のとおりであります。

寮事業

学生寮の事業環境は、少子化という構造的な傾向はあるものの、大学・専門学校への進学率の上昇や四年制大学における地方からの学生の入学促進を図るインフラ整備の一環として寮の需要が高まっております。

このような環境下、当期は震災の影響による留学生様や被災地からの学生様の入寮キャンセル等の影響があったものの、既にご提携いただいている大学・専門学校・予備校様との関係をより強固なものにした他、新たに四年制大学である東京理科大学様、神戸市外国語大学様、東京医療学院大学様、流通科学大学様等との提携を実現し、当社の特徴であります「食事メニューを通じた健康管理」、「常駐の寮管理人による生活安全性や居住環境確保」等、学生寮・学生会館というサービスシステムをより多くのお客様にご活用いただけるように努めました。この結果、当社学生寮の契約者数は19,115名（前期比5.1%増）となり、売上高は23,642百万円（前期比2.8%増）となりました。

社員寮につきましては、就業者数5,977万人（前期比4.5%減）、新卒求人者数58.1万人（前期比19.8%減）と非常に厳しい環境の中で、大手企業様による新人研修寮として新規契約の増加があるなど、当社社員寮の契約者数は当連結会計年度末におきまして7,738名（前期比0.2%増）となり、稼働は堅調に推移しました。また、復興需要による短期契約の増加も寄与した結果、売上高は9,324百万円（前期比2.2%増）となりました。

ドミール事業は、学生のひとり暮らしの多様化や企業独身寮の個人契約化の流れに対応したワンルームマンションタイプ寮として、提携学校・提携企業様からの入居斡旋紹介はもちろんのこと、食事付き寮からの住み替え需要を着実に取り込んだ結果、入居者数4,177名（前期比3.0%増）、売上高は3,584百万円（前期比3.0%増）となりました。

受託寮事業は、企業・学校様が保有している寮を受託請負して管理運営する事業であり、「日本一の下宿屋としての運営力」により差別化を図り、新規受託の拡大を進めた結果、売上高は3,207百万円（前期比7.2%増）となりました。

以上の結果、寮事業全体では事業所数419ヶ所（前期比7ヶ所増・受託除く）、定員数32,309名（前期比649名増）、売上高39,759百万円（前期比3.0%増）と推移し、費用面でも1事業所単位でのコスト管理の徹底を図った結果、営業利益5,987百万円（前期比2.5%増）となりました。なお、当定期初稼働率を上回るべく、より緻密な募集活動及び空室対策を講じた結果、次期期初稼働率は96.5%（前年比1.2ポイント増）と増加しております。

ホテル事業

ドミーイン（ビジネスホテル）事業は、宿泊特化として省力化を追求する業界の流れに対して、「温泉感覚を取り入れた大浴場」と「美味しい朝食」に特にこだわりつつきめ細やかなサービスをご提供するとともに、web営業の推進等によって出張宿泊等の企業ニーズのみならず、家族旅行等にも幅広くご利用いただきました。

このような中、当期に新規オープンした『天然温泉 富嶽の湯 ドミーイン三島』『天然温泉 白鷺の湯 ドミーイン姫路』『天然温泉 袖湊の湯 ドミーインPREMIUM博多キャナルシティ前』が売上高の増加に寄与したことをはじめ、一部事業所における復興需要の影響のみならず、全体的に前期を上回る稼働率にて推移し続けた結果、売上高は16,410百万円（前期比14.2%増）となりました。

リゾート（リゾートホテル）事業は、「リーズナブルで質の高いリゾートライフ空間を創造し提供する」というテーマを掲げ、全てのお客様にご満足いただける「癒しの湯宿」を展開しており、当期は新たに『京都 嵐山温泉 花伝抄』がオープンし、ご宿泊いただいた皆様からご好評をいただくとともに多数のメディアで紹介されております。また、既存事業所において震災による旅行自粛等による影響があったものの、平日の稼働率を高める商品づくりと販売戦略等きめ細やかな営業推進への取り組みが功を奏し、夏場のリゾートシーズンや年末年始をはじめ、高稼働にて推移し当初予測を大幅に上回りました。この結果、売上高は17,455百万円（前期比9.7%増）となりました。

以上の結果、ホテル事業全体では新規4棟がオープンし、事業所数は63ヶ所、客室数は9,497室（前期比591室増）となり、売上高33,866百万円（前期比11.9%増）、営業利益1,462百万円（前期比335.4%増）と大幅な増益となりました。

総合ビルマネジメント事業

総合ビルマネジメント事業は、オフィス（事務所）及びレジデンス（住居）のビルメンテナンス、ビル賃貸及び賃貸代行、駐車場運営等を主たる事業としていますが、その中でも特にビルメンテナンス業界では、首都圏を中心に管理委託会社の集約化による値下げ要請等が発生しており、非常に厳しい事業環境となっております。このような環境下、前期以前に大口解約のあったビル賃貸部門におきまして、入居テナント稼働率は着実に回復してきているものの、賃料の低下等により収益面での本格的な回復には至りませんでした。

この結果、総合ビルマネジメント事業全体では売上高12,376百万円（前期比5.3%増）、営業利益138百万円（前期比25.0%減）となりました。

フーズ事業

フーズ事業では、個人消費環境がより低価格志向へシフトするなど厳しい事業環境が継続しております。このような環境下、前期より引き続き変動原価管理を強化・徹底しコスト削減効果が一部表れてきましたが、当期は外食店舗の新規開業費用等の発生もあり、売上高4,484百万円（前期比10.5%増）、営業損失138百万円となりました。

デベロップメント事業

デベロップメント事業は、当社グループの開発計画の厳選化に伴い売上高が減少しておりますが、分譲マンションの開発を行った結果、売上高6,331百万円（前期比15.0%減）、営業利益567百万円（前期比151.9%増）となりました。

その他事業

その他事業は、ウェルネスライフ事業（高齢者向け住宅の管理運営事業）・PKP事業（自治体向け業務受託事業）・単身生活者支援事業及び保険代理店事業・総合人材サービス事業・融資事業及び事務代行業であります。これらの事業の合計は、売上高4,106百万円（前期比24.9%増）、営業損失388百万円となりました。営業損失の主な要因はPKP事業立ち上げに伴う先行営業費用であります。

(2) キャッシュ・フロー

当連結会計年度末における現金及び現金同等物の残高は、前連結会計年度末に比べ10,513百万円減少し、16,384百万円となりました。

(営業活動によるキャッシュ・フロー)

「営業活動によるキャッシュ・フロー」は、税金等調整前当期純利益の増加による収入及び売掛債権の増加の影響により、前連結会計年度に比べ614百万円収入が増加し、5,841百万円の収入となりました。

(投資活動によるキャッシュ・フロー)

「投資活動によるキャッシュ・フロー」は、有形固定資産の売却による収入及び有形固定資産の取得による支出の影響により、前連結会計年度に比べ6,051百万円収入が減少し、2,287百万円の収入となりました。

(財務活動によるキャッシュ・フロー)

「財務活動によるキャッシュ・フロー」は、長期借入金の返済による支出及び社債の償還による支出の影響により、前連結会計年度に比べ20,514百万円支出が増加し、18,642百万円の支出となりました。

2【生産、受注及び販売の状況】

当連結会計年度における販売実績をセグメントごとに示すと、次のとおりであります。

セグメントの名称	金額(百万円)	前期比(%)
寮	39,759	3.0
学生寮	23,642	2.8
社員寮	9,324	2.2
ドミール	3,584	3.0
受託寮	3,207	7.2
ホテル	33,866	11.9
ドリーイン事業	16,410	14.2
リゾート事業	17,455	9.7
総合ビルマネジメント	12,376	5.3
オフィスビルマネジメント事業	5,521	2.0
レジデンスビルマネジメント事業	6,855	8.1
フーズ	4,484	10.5
デベロップメント	6,331	15.0
報告セグメント計	96,817	5.1
その他	4,106	24.9
調整額	9,753	-
合計	91,170	7.3

(注) 上記金額には、消費税等は含まれておりません。

3【対処すべき課題】

寮事業におきまして、当社収益の鍵となる4月の期初稼働率が96.5%と好調にスタートしております。年々拡大する入居者様のニーズにお応えできるように体制を強化し、戦略的な開発をスピードを上げて推進する一方、1棟毎の稼働状況のコントロール強化やコスト抑制等の管理を徹底し、構造改革を押し進めてまいります。また営業体制につきましては、グループ一丸となってお客様の裾野の拡大やニーズの吸収等、従来以上に柔軟かつ広範囲な提案を行ってまいります。

ホテル事業につきましては、ドリーミン（ビジネスホテル）事業では、お客様にご好評いただいております既存事業所を基盤に、ブランドの確立と収益の拡大を図ってまいります。また、国内主要都市部のみならず成長著しいアジア圏への展開も図り成長を加速させてまいります。リゾート（リゾートホテル）事業では、1事業所毎にお客様へのサービスの充実と収益管理の徹底を図りつつ、地域一番店としてお客様にご満足いただける「癒しの湯宿」を展開してまいります。また新規顧客の開拓はもとより、リピーター様なども含めて営業を強化してまいります。

総合ビルマネジメント事業は、お客様にさらに信頼していただける専門能力を含む技術力・商品力を向上させるとともに総合力を高めた新組織体制にて、質の高いビルサービスの提供と市場競争力の強化を積極的に推進してまいります。

フーズ事業は、変動原価管理を徹底し収益構造の改善に努めるとともに、より顧客満足度の高い商品・サービスを開発し、ご提供してまいります。

デベロップメント事業は、当社グループの開発・出店計画を支援するとともに、外部取引先の開拓及び原価管理体制の強化を徹底いたします。

その他事業では、PKP事業を次世代事業の柱とすべく、全国の地方自治体に向けて官民協同の行政運営提案を更に行い、収益確保を図ってまいります。

当社グループでは、年度テーマを掲げており、昨年度は「開来(かいらい)」(継往開来)をテーマに掲げ、創業以来大勢の先達がつくり上げた企業文化を継承し、さらに進化させ、改革を断行する年としてまいりました。昨年末に新たな飛躍に向けて5ヶ年の中期経営計画を策定しましたが、今年度は「渾身(こんしん)」(「心・技・体」全身全霊を振り絞り、魂を入れて物事に対峙すること)をテーマに掲げ、持てる力を十二分に発揮し、次なる成長のステージを歩みはじめる年としております。

当社が取り組む事業は「社会のご要望にお応えすること」のうえに成り立っていることを今一度確認し、流行に踊らされることなく独自の経営資源の中から新たな企業文化・事業領域をお客様とともに創造してまいります。

4【事業等のリスク】

有価証券報告書に記載した事業の状況、経理の状況等に関する事項のうち、投資者の判断に重要な影響を及ぼす可能性のある事項には、以下のようなものがあります。

なお、文中の将来に関する事項は、当連結会計年度末現在において当社グループが判断したものであります。

(1) 売上高状況

当社グループの主力事業である寮事業につきましては、下宿屋としての心を持って管理運営を行い、入居される方々には自宅と同じようなくつろぎの中で生活をしていただくことをモットーに事業を展開してまいりました。そして、学校様とは提携を結び自校の学生寮としてご利用していただき、企業様とは社員様の数の増減に合わせて必要な時、必要な部屋数だけを社員寮として契約いただくシステムを採用しております。これら、ほとんどの事業用土地・建物は地主様との賃借契約により開発していることにより、上記のようなきめ細かな対応にかかわらず、学生寮では大口の学校様における指定寮扱いの解消、社員寮におきましては、レストラン等の進展に伴う大口契約企業様の一括解約等が生じ、大きな空室が発生した場合そのリスクは当社に帰属いたします。

ホテル事業におきましては、ドリーミン（ビジネスホテル）事業は長期滞在者を受け入れることやソフト・ハード面での他社との差別化により稼働が大きく左右されない仕組となっておりますが、景気動向による法人需要の低迷等により影響を受ける可能性があります。また、リゾート（リゾートホテル）事業におきましては、景気動向や天候不順、台風などの気象状況や地震の発生により、本来大きな売上を見込んでいる時期の業績が伸び悩んだ場合、当社グループの業績が影響を受ける可能性があります。

フーズ事業におきましては、外食店舗は個人需要の低迷等により、ゴルフ場レストラン・受託食堂につきましては、受託先となっているゴルフ場及び企業様との受託契約が解約された場合、当社グループの業績が影響を受ける可能性があります。

(2) 財務状態

当社グループは、持続的な成長の証として、グループ中期経営計画を推進しておりますが、この中では寮事業やホテル事業の開発が不可欠な要素となっております。開発に際しては会社全体の財務バランスを勘案しながら様々な財務手法を活用し、安全かつ最大限の効果を生むべく進めておりますが、不動産市場の停滞、資産価値の乱高下、既存開発資産の極度なキャッシュ・フローの低下、金融情勢の悪化等により開発が計画通りに進まなかった場合、業績と財政状態に影響を及ぼす可能性があります。

(3) 法的規制・品質管理

当社グループの取扱う商品、サービスの提供にあたっては、食品衛生法の規定による衛生管理、個人情報保護法、旅館業法や消防法による安全管理等様々な法的規制・指導のもと、安全性が強く要請されております。当社グループにおいてはコンプライアンス体制、リスク委員会、社内統制システムにより法令厳守や実施状況の確認チェックを定期的に行っておりますが、万一不測の事態により食中毒・個人情報漏洩等が発生した場合、当社グループの社会的信用を傷つけ、業績に悪影響を及ぼす可能性があります。

(4) 「減損会計」の適用について

平成14年8月9日付で企業会計審議会から「固定資産の減損に係る会計基準の設定に関する意見書」が公表され、それを踏まえて平成15年10月31日付で（財）財務会計基準機構・企業会計基準委員会から「固定資産の減損に係る会計基準の適用指針」（適用指針第6号）が公表されました。これに対応して、当社グループが所有する有形固定資産、無形固定資産及び投資その他の資産並びにリース資産において、急激な経済情勢の変化や金融情勢の悪化等により事業の恒常的なキャッシュ・フローの将来にわたる収益性の著しい低下が認識された場合、「減損会計」処理を適用し業績と財政状態に影響を及ぼす可能性があります。

(5) 重要な契約

当社グループの重要な事業施設である、寮事業所及びホテル事業所につきましては、主として建物所有者から契約期間10年～20年の長期賃借契約により一括賃借しており、一部の長期賃借契約には相互に中途解約が不可能なものがあり、当該事業所における稼働・収益が著しく悪化した場合には、当社の業績と財政状態に影響を及ぼす可能性があります。

なお、平成24年3月末現在の中途解約が不可能な事業所は53棟あり、解約不能未経過賃借料残高合計は46,589百万円であります。

(6) 有利子負債への依存及び金利動向の影響

当社グループは、事業資金について、自己資金のほか金融機関からの借入により調達しており、総資産のうち有利子負債の占める比率は平成24年3月期末において52.5%となっております。当社グループとしましては、自社所有物件の一部について当社の管理運営・賃借契約付運用物件として投資家に売却する等の手法を活用して有利子負債依存度の低下を図っております。また、平成24年3月期末における固定金利調達割合は86.4%であり、金利上昇局面における短期的な影響を限定的なものにしております。しかしながら、将来長期的に金利が上昇し資金調達コストが増加した場合には、当社グループの業績に影響を及ぼす可能性があります。

5【経営上の重要な契約等】

4 事業等のリスク (5) 重要な契約 をご参照下さい。

6【研究開発活動】

当社は、メニュー開発、新商品・新サービスの開発及びお客様のニーズを的確に把握するために、研究開発活動を行っております。

現在、研究開発は当社のフーズ開発部により、推進されております。

当連結会計年度におけるグループ全体の研究開発費は、123百万円であります。

当連結会計年度における主要課題及び研究開発は、寮事業所及びホテル事業所での食事の新規メニュー開発と季節メニュー開発を行っております。なお、研究開発費については、専用厨房において製品の試作研究開発を一元的に行っているため、各セグメントに分配できません。

7【財政状態、経営成績及びキャッシュ・フローの状況の分析】

(1) 財政状態の分析

(資産)

当連結会計年度末における総資産は、125,649百万円となり、前連結会計年度末に比べ15,665百万円の減少となりました。主な要因は、現金及び預金、有形固定資産が減少したことによるものであります。

(負債)

当連結会計年度末における負債は、94,097百万円となり、前連結会計年度末に比べ17,049百万円の減少となりました。主な要因は、借入金及び社債が減少したことなどによるものであります。

(純資産)

当連結会計年度末における純資産は、31,551百万円となり、前連結会計年度末に比べ1,384百万円の増加となりました。主な要因は、利益剰余金が増加したことなどによるものであります。

この結果、自己資本比率は25.1%となり、前連結会計年度末に比べ3.8ポイントの増加となりました。

(2) 経営成績の分析

1 業績等の概要、(1)業績 及び 3 対処すべき課題 をご参照下さい。

(3) キャッシュ・フローの状況の分析

1 業績等の概要、(2)キャッシュ・フロー をご参照下さい。

第3【設備の状況】

1【設備投資等の概要】

当社グループでは、「収益還元法に基づく高収益開発物件への投資」・「既存事業所の高付加価値化及び快適環境維持を目的とした投資」、また、成長分野の各事業において「事業の拡大を目的とした開発計画に基づく投資」を基本戦略とし、当連結会計年度では全体として4,058百万円の設備投資を実施いたしました。

寮事業においては、新規事業所の開設、既存事業所の快適環境維持を目的とした改修・改善を施工し、総額664百万円の設備投資を実施いたしました。主な設備投資の内容としましては、学生寮における新規事業所の土地の取得等に支出を行いました。

ホテル事業においては、事業の拡大を目的とした開発計画に基づく投資、既存事業所の更なる高付加価値化を目的として、総額2,858百万円の設備投資を実施いたしました。主な設備投資の内容としましては、京都市の「京都 嵐山温泉花伝抄」の開発計画に基づく建設等に支出を行いました。

また、当連結会計年度において、売却益555百万円、減損損失86百万円を計上しております。売却益及び減損損失の内容については「第5 経理の状況 1 連結財務諸表等 (1) 連結財務諸表 注記事項(連結損益計算書関係) 2、4」に記載のとおりであります。

上記の他、当連結会計年度における重要な設備の除却等はありません。

(注)上記セグメント別の記載においては、「セグメント間取引消去」考慮前の金額によっております。

2【主要な設備の状況】

当社グループにおける主要な設備は、次のとおりであります。

(1) 提出会社

平成24年3月31日現在

事業所名 (所在地)	セグメント の名称	設備の内容	帳簿価額(百万円)					合計	従業員数 (名)
			建物 及び 構築物	土地 (面積㎡)	信託建物 及び 構築物	信託土地 (面積㎡)	その他		
ドミトリー千歳船橋 (東京都世田谷区)	寮事業	寮運営設備	50	670 (623.34)	-	- (-)	0	722	2
ドミー溝の口 (神奈川県川崎市高津区)	寮事業	寮運営設備	90	119 (776.47)	-	- (-)	0	210	1
ドミー武里 (埼玉県春日部市)	寮事業	寮運営設備	131	250 (620.00)	-	- (-)	0	382	2
上智大学専用葛西寮 (東京都江戸川区)	寮事業	寮運営設備	29	385 (897.00)	-	- (-)	2	416	1
ドミー高砂 (宮城県仙台市宮城野区)	寮事業	寮運営設備	121	178 (723.52)	-	- (-)	0	299	2
ドミー琴似 (北海道札幌市西区)	寮事業	寮運営設備	105	178 (429.75)	-	- (-)	0	284	-
ドミトリー文京台 (北海道江別市)	寮事業	寮運営設備	108	116 (829.76)	-	- (-)	0	224	2
ドミトリー日暮里 (東京都荒川区)	寮事業	寮運営設備	38	164 (396.69)	-	- (-)	0	204	1
ドミトリー池下 (愛知県名古屋市中種区)	寮事業	寮運営設備	42	121 (304.12)	-	- (-)	0	164	2
蕨女子学生会館 (埼玉県蕨市)	寮事業	寮運営設備	30	88 (378.07)	-	- (-)	0	118	-
吉田学園学生会館1号館 (北海道札幌市東区)	寮事業	寮運営設備	3	87 (396.69)	-	- (-)	-	90	-
吉田学園学生会館2号館 (北海道札幌市東区)	寮事業	寮運営設備	9	71 (393.05)	-	- (-)	-	80	-
吉田学園学生会館新道東 (北海道札幌市東区)	寮事業	寮運営設備	132	77 (898.12)	-	- (-)	1	211	2
ドミー一之江2 (東京都江戸川区)	寮事業	寮運営設備	248	498 (1,421.48)	-	- (-)	0	747	2
ドミー登戸 (神奈川県川崎市多摩区)	寮事業	寮運営設備	225	512 (1,378.50)	-	- (-)	0	738	2
ドミー東長崎 (東京都豊島区)	寮事業	寮運営設備	158	261 (639.26)	-	- (-)	0	419	2
ドミトリー平尾 (福岡県福岡市中央区)	寮事業	寮運営設備	148	187 (1,032.64)	-	- (-)	3	340	2
ドミー登戸2 (神奈川県川崎市多摩区)	寮事業	寮運営設備	82	136 (763.63)	-	- (-)	0	220	2
ドミー宮の森 (北海道札幌市中央区)	寮事業	寮運営設備	172	124 (1,305.77)	-	- (-)	0	297	2
ドミー赤坂 (福岡県福岡市中央区)	寮事業	寮運営設備	194	262 (649.83)	-	- (-)	0	457	2
ドミールガーデン田無 (東京都西東京市)	寮事業	寮運営設備	5	95 (318.84)	-	- (-)	-	101	-
ドミー佐賀 (佐賀県佐賀市)	寮事業	寮運営設備	66	150 (1,098.66)	-	- (-)	1	219	2
立教大学国際交流寮 (埼玉県朝霞市)	寮事業	寮運営設備	576	1,036 (993.00)	-	- (-)	2	1,615	2
ドミール高尾 (東京都八王子市)	寮事業	寮運営設備	744	571 (5,721.15)	-	- (-)	6	1,322	3
ドミールガーデン柏 (千葉県柏市)	寮事業	寮運営設備	27	126 (296.00)	-	- (-)	-	154	-

事業所名 (所在地)	セグメント の名称	設備の内容	帳簿価額(百万円)					合計	従業員数 (名)
			建物 及び 構築物	土地 (面積㎡)	信託建物 及び 構築物	信託土地 (面積㎡)	その他		
Cリーグドミトリ駅前 (新潟県新潟市中央区)	寮事業	寮運営設備	261	239 (1,247.90)	-	- (-)	1	502	2
ドーミー松戸 (千葉県松戸市)	寮事業	寮運営設備	92	234 (1,827.86)	-	- (-)	0	327	2
ドーミー金沢 (石川県金沢市)	寮事業	寮運営設備	615	336 (1,689.02)	-	- (-)	3	956	3
ドミール北10条 (北海道札幌市東区)	寮事業	寮運営設備	138	151 (640.82)	-	- (-)	0	290	-
グランハイツ (東京都文京区)	寮事業	寮運営設備	96	147 (207.50)	-	- (-)	0	245	-
グランハイツ (東京都文京区)	寮事業	寮運営設備	51	80 (110.80)	-	- (-)	0	132	-
アーバンスクエア東石神井 (東京都練馬区)	寮事業	寮運営設備	133	168 (310.29)	-	- (-)	-	301	-
ドミール登戸 (神奈川県川崎市多摩区)	寮事業	寮運営設備	148	161 (499.17)	-	- (-)	-	309	-
カーサアルティスタ氷川台 (東京都練馬区)	寮事業	寮運営設備	96	199 (552.42)	-	- (-)	0	296	-
ドミール京町堀 (大阪府大阪市西区)	寮事業	寮運営設備	219	102 (271.76)	-	- (-)	-	322	-
ドミール桜川 (大阪府大阪市浪速区)	寮事業	寮運営設備	389	179 (526.51)	-	- (-)	-	569	-
ドミール錦糸町 (東京都墨田区)	寮事業	寮運営設備	869	586 (531.63)	-	- (-)	-	1,455	-
ドミール錦糸町2 (東京都墨田区)	寮事業	寮運営設備	1,400	1,385 (605.44)	-	- (-)	0	2,785	-
ドミール江戸堀 (大阪府大阪市西区)	寮事業	寮運営設備	458	352 (433.51)	-	- (-)	-	811	-
ドーミー西八王子 (東京都八王子市)	寮事業	寮運営設備	342	238 (1,004.93)	-	- (-)	3	584	2
狛江インターナショナルハ ウス(東京都狛江市)	寮事業	寮運営設備	658	- (-)	-	- (-)	16	674	2
麻生塾サザンハイツ寮 (福岡県福岡市博多区)	寮事業	寮運営設備	186	123 (801.22)	-	- (-)	1	310	-
その他学生寮・社員寮 (東京地区 260棟)			1,183	270 (1,127.00)	-	- (-)	214	1,669	508
(大阪地区 54棟)	寮事業	寮運営設備	61	- (-)	-	- (-)	41	102	109
(その他地区 63棟)			37	- (-)	-	- (-)	44	81	142
学生寮・社員寮 計 419棟	寮事業	-	10,986	11,433 (35,673.12)	-	- (-)	352	22,773	806
受託寮・社員食堂 199ヶ所	寮事業	寮運営設備	-	- (-)	-	- (-)	0	0	273
ラビスタ伊豆山 (静岡県熱海市)	ホテル事業	ホテル運営 設備	698	221 (2,189.08)	-	- (-)	4	924	15
箱根小涌谷温泉 水の音 (神奈川県足柄下郡箱根町)	ホテル事業	ホテル運営 設備	1,822	493 (12,031.71)	-	- (-)	16	2,331	24
ウェルネスの森伊東 (静岡県伊東市)	ホテル事業	ホテル運営 設備	941	181 (19,187.91)	-	- (-)	11	1,135	25
京都五条 瞑想の湯 ホテル秀峰閣 (京都府京都市東山区)	ホテル事業	ホテル運営 設備	411	110 (945.19)	-	- (-)	12	535	16
ウェルネスの森那須 (栃木県那須郡那須町)	ホテル事業	ホテル運営 設備	589	455 (341,452.64)	-	- (-)	27	1,072	14
洵心庵 米屋 (静岡県伊東市)	ホテル事業	ホテル運営 設備	419	105 (4,052.52)	-	- (-)	5	530	9

事業所名 (所在地)	セグメント の名称	設備の内容	帳簿価額(百万円)					合計	従業員数 (名)
			建物 及び 構築物	土地 (面積㎡)	信託建物 及び 構築物	信託土地 (面積㎡)	その他		
ドーミー倶楽部軽井沢 (長野県北佐久郡軽井沢町)	ホテル事業	ホテル運営 設備	265	88 (3,973.28)	-	- (-)	4	357	-
八幡野温泉郷 杜の湯 きらの里 (静岡県伊東市)	ホテル事業	ホテル運営 設備	1,405	1,089 (23,378.83)	-	- (-)	23	2,518	16
奥飛騨温泉郷 平湯 匠の宿 深山桜庵 (岐阜県高山市)	ホテル事業	ホテル運営 設備	1,536	400 (30,597.84)	-	- (-)	19	1,956	22
ラピスタ大雪山 (北海道上川郡東川町)	ホテル事業	ホテル運営 設備	1,270	- (-)	-	- (-)	20	1,290	32
飛騨花里の湯 高山桜庵 (岐阜県高山市)	ホテル事業	ホテル運営 設備	1,907	465 (2,046.85)	-	- (-)	59	2,432	18
ドーミーイン帯広 (北海道帯広市)	ホテル事業	ホテル運営 設備	1,330	252 (1,049.83)	-	- (-)	52	1,636	5
京都 嵐山温泉 花伝抄 (京都府京都市西京区)	ホテル事業	ホテル運営 設備	2,158	- (-)	-	- (-)	14	2,173	17
ドーミーイン倉敷 (岡山県倉敷市)	ホテル事業	ホテル運営 設備	15	- (-)	866	432 (1,141.84)	15	1,329	3
ドーミーイン高崎 (群馬県高崎市)	ホテル事業	ホテル運営 設備	21	- (-)	724	189 (604.73)	12	948	5
その他48ヶ所	ホテル事業	ホテル運営 設備	2,942	5,744 (1,201,329.01)	4	- (-)	586	9,278	576
ホテル事業所 計 63ヶ所	ホテル事業	-	17,738	9,609 (1,642,234.69)	1,595	622 (1,746.57)	886	30,451	797
フーズ事業 計 13店舗	フーズ事業	外食店舗 運営設備	44	- (-)	-	- (-)	13	57	-
その他の事業用地等	その他事業 他	その他設備	189	308 (1,126.38)	-	- (-)	24	523	171
本社・支社 5ヶ所	全社	事務所	89	- (-)	-	- (-)	78	167	122
合計	-	-	29,048	21,351 (1,679,034.19)	1,595	622 (1,746.57)	1,356	53,974	2,169

(注) 1. 従業員数には、臨時従業員は含まれておりません。

2. 提出会社のその他設備は、車両運搬具・器具備品が含まれておりますが、建設仮勘定は含まれておりません。

3. 提出会社のその他の事業用地等には、福利厚生施設が含まれております。

4. 土地及び建物の一部を賃借しております。連結会社以外から賃借している設備の年間賃借料は、21,596百万円であります。

5. 上記の他、主要な賃借及びリース設備は、次のとおりであります。

事業所名 (所在地)	セグメントの名称	設備の内容	リース期間	年間 リース料 (百万円)
WID花小金井 2 他 (東京都小平市)	寮事業	建物	平成6年4月～ 平成40年3月	171
南紀白浜 景勝の宿 浜千鳥の湯 海舟 他 (和歌山県西牟婁郡白浜町)	ホテル事業	建物	平成17年3月～ 平成44年11月	201
大谷田温泉 明神の湯 他 (東京都足立区)	フーズ事業	建物及び什器備品等	平成16年4月～ 平成31年1月	78
リフレフォーラム 他 (東京都江東区)	寮事業	什器備品等	平成18年5月～ 平成25年3月	9
ラピスタ函館ベイ 他 (北海道函館市)	ホテル事業	什器備品等	平成17年10月～ 平成29年3月	159
本社 (東京都千代田区)	全社	什器備品等	平成15年7月～ 平成23年6月	2

(2) 国内子会社

平成24年3月31日現在

会社名	事業所名 (所在地)	セグメントの名称	設備の 内容	帳簿価額(百万円)						従業員数 (名)
				建物及び 構築物	土地 (面積㎡)	信託建 物及び 構築物	信託土地 (面積㎡)	その他	合計	
(株)共立エステート	本社 (東京都千代田区) 不動産用賃貸物件 (東京都北区他)	デベロップメン ト事業	事務所・ 不動産賃 貸設備	572	1,039 (1,983.60)	-	- (-)	2	1,613	29
(株)共立トラスト	本社 (東京都千代田区)	その他事業	事務所	0	- (-)	-	- (-)	0	0	7
(株)共立フーズサー ビス	本社 (東京都千代田区) 外食店舗運営設備 (東京都台東区他)	フーズ事業	事務所・ 外食店舗 運営設備	214	- (-)	-	- (-)	27	242	193
(株)日本ブレースメ ントセンター	本社 (東京都中央区)	その他事業	事務所	0	- (-)	-	- (-)	1	1	399
(株)共立ファイナン シャルサービス	本社 (東京都千代田区)	その他事業	事務所	0	- (-)	-	- (-)	0	0	26
(株)ビルネット (注)3	本社 (東京都中央区) 不動産用賃貸物件 (東京都中央区他)	総合ビルマネジ メント事業・ホ テル事業	事務所・ 不動産賃 貸設備	586	1,461 (1,090.59)	3,513	731 (2,975.45)	22	6,315	388
(株)セントラルビル ワーク	本社 (東京都中央区)	総合ビルマネジ メント事業	事務所	0	- (-)	-	- (-)	0	0	20

(注) 1. 従業員数には、臨時従業員は含まれておりません。

2. 国内子会社のその他設備は、車両運搬具・器具備品が含まれておりますが、建設仮勘定は含まれておりませ

ん。

3. 土地及び建物の一部を賃借しており、年間賃借料は、1,028百万円であります。

4. 上記以外の主要な賃借及びリース設備はありません。

(3) 在外子会社

該当事項はありません。

3【設備の新設、除却等の計画】

当社グループは、当連結会計年度末時点では、その設備の新設・拡充の計画を個々のプロジェクトごとに決定しておりません。そのため、セグメントごとの数値を開示する方法によっております。

当連結会計年度後1年間の設備投資計画（新設・拡充）は、3,690百万円であり、セグメントごとの内訳は次のとおりであります。

セグメントの名称	平成24年3月末 計画金額（百万円）	設備等の主な内容・目的	資金調達方法
寮事業	954	学生寮・社員寮の新設	自己資金
ホテル事業	2,699	ドリーミン・リゾートの新設及び設備改修	自己資金及び借入金
その他事業	37	高齢者向け住宅の新設	自己資金
合計	3,690		

（注）1．上記金額には、消費税等は含まれておりません。

2．各セグメントの計画概要は、次のとおりであります。

寮事業は、学生寮・社員寮の新設954百万円であります。

ホテル事業は、ドリーミン・リゾート事業用設備の新設等1,990百万円、その他既存事業所の改修709百万円であります。

その他事業では、高齢者向け住宅の新設等で37百万円の設備投資を予定しております。

第4【提出会社の状況】

1【株式等の状況】

(1)【株式の総数等】

【株式の総数】

種類	発行可能株式総数(株)
普通株式	29,985,700
計	29,985,700

【発行済株式】

種類	事業年度末現在 発行数(株) (平成24年3月31日)	提出日現在 発行数(株) (平成24年6月27日)	上場金融商品取引所 名又は登録認可金融 商品取引業協会名	内容
普通株式	15,125,582	15,125,582	東京証券取引所 (市場第一部)	単元株式数100株
計	15,125,582	15,125,582		

(注)「提出日現在発行数」欄には、平成24年6月1日からこの有価証券報告書提出日までの新株予約権の行使により発行された株式数は含まれておりません。

(2)【新株予約権等の状況】

該当事項はありません。

(3)【行使価額修正条項付新株予約権付社債券等の行使状況等】

該当事項はありません。

(4)【ライツプランの内容】

該当事項はありません。

(5)【発行済株式総数、資本金等の推移】

年月日	発行済株式 総数増減数 (株)	発行済株式 総数残高 (株)	資本金増減額 (百万円)	資本金残高 (百万円)	資本準備金 増減額 (百万円)	資本準備金 残高 (百万円)
平成19年4月1日～ 平成20年3月31日 (注)	7,440	15,125,582	8	5,136	7	5,942
平成20年4月1日～ 平成21年3月31日	-	15,125,582	-	5,136	-	5,942
平成21年4月1日～ 平成22年3月31日	-	15,125,582	-	5,136	-	5,942
平成22年4月1日～ 平成23年3月31日	-	15,125,582	-	5,136	-	5,942
平成23年4月1日～ 平成24年3月31日	-	15,125,582	-	5,136	-	5,942

(注) 新株予約権の行使による増加 7,440株

(6)【所有者別状況】

平成24年3月31日現在

区分	株式の状況(1単元の株式数100株)								単元未満株式の状況(株)
	政府及び地方公共団体	金融機関	金融商品取引業者	その他の法人	外国法人等		個人その他	計	
					個人以外	個人			
株主数(人)	-	35	27	232	82	11	13,926	14,313	-
所有株式数(単元)	-	23,863	838	30,374	10,079	79	84,788	150,021	123,482
所有株式数の割合(%)	-	15.91	0.56	20.25	6.72	0.05	56.51	100.00	-

- (注) 1. 自己株式1,013,844株は「個人その他」に10,138単元、「単元未満株式の状況」に44株含まれております。
2. 証券保管振替機構名義の株式は「その他の法人」に3単元、「単元未満株式の状況」に45株含まれております。

(7)【大株主の状況】

平成24年3月31日現在

氏名又は名称	住所	所有株式数(千株)	発行済株式総数に対する所有株式数の割合(%)
石塚 晴久	東京都葛飾区	2,081	13.76
(株)マイルストーン	東京都葛飾区東水元2丁目37-10	1,376	9.09
一般財団法人共立国際交流奨学財団	東京都千代田区外神田2丁目18-8	848	5.60
ノーザン トラスト カンパニー エイブイ エフシー リ ノーザン トラスト ガンジー アイリッシュ クライアーツ (常任代理人 香港上海銀行東京支店)	東京都中央区日本橋3丁目11-1	333	2.20
(株)三井住友銀行	東京都千代田区丸の内1丁目1-2	330	2.18
(株)みずほ銀行 (常任代理人 資産管理サービス信託銀行(株))	(東京都中央区晴海1丁目8-12 晴海アイランドトリトンスクエアオフィスタワーZ棟)	281	1.86
(株)三菱東京UFJ銀行	東京都千代田区丸の内2丁目7-1	281	1.86
日本生命保険相互会社	東京都千代田区丸の内1丁目6-6 日本生命証券管理部内	224	1.48
日本トラスティ・サービス信託銀行(株)(信託口)	東京都中央区晴海1丁目8-11	217	1.43
共立メンテナンス取引先持株会	東京都千代田区外神田2丁目18-8	180	1.19
計		6,156	40.69

- (注) 1. 上記の所有株式数のうち、信託業務に係る株式数は次のとおりであります。
日本トラスティ・サービス信託銀行(株)(信託口) 217千株
2. 上記の他、自己株式が1,013千株あります。

(8) 【議決権の状況】
【発行済株式】

平成24年 3月31日現在

区分	株式数(株)	議決権の数(個)	内容
無議決権株式	-	-	-
議決権制限株式(自己株式等)	-	-	-
議決権制限株式(その他)	-	-	-
完全議決権株式(自己株式等)	(自己保有株式) 普通株式 1,013,800	-	-
完全議決権株式(その他)	普通株式 13,988,300	139,883	-
単元未満株式	普通株式 123,482	-	1単元(100株)未満の株式
発行済株式総数	15,125,582	-	-
総株主の議決権	-	139,883	-

(注) 「完全議決権株式(その他)」欄の普通株式には、証券保管振替機構名義の株式が300株(議決権3個)含まれております。

【自己株式等】

平成24年 3月31日現在

所有者の氏名 又は名称	所有者の住所	自己名義 所有株式数 (株)	他人名義 所有株式数 (株)	所有株式数 の合計 (株)	発行済株式総数 に対する所有 株式数の割合(%)
(自己保有株式) 株式会社共立メンテナンス	東京都千代田区外神田 二丁目18番8号	1,013,800	-	1,013,800	6.70
計	-	1,013,800	-	1,013,800	6.70

(9) 【ストックオプション制度の内容】
該当事項はありません。

2【自己株式の取得等の状況】

【株式の種類等】 会社法第155条第3号に該当する普通株式の取得及び会社法第155条第7号に該当する普通株式の取得

(1)【株主総会決議による取得の状況】

該当事項はありません。

(2)【取締役会決議による取得の状況】

区分	株式数(株)	価額の総額(百万円)
取締役会(平成23年11月9日)での決議状況 (取得期間 平成23年11月14日～平成24年1月6日)	320,000	400
当事業年度前における取得自己株式	-	-
当事業年度における取得自己株式	252,500	337
残存決議株式の総数及び価額の総額	67,500	62
当事業年度の末日現在の未行使割合(%)	21.1	15.6
当期間における取得自己株式	-	-
提出日現在の未行使割合(%)	21.1	15.6

(3)【株主総会決議又は取締役会決議に基づかないものの内容】

会社法第192条第1項の規定に基づく単元未満株式の買取請求による取得

区分	株式数(株)	価額の総額(百万円)
当事業年度における取得自己株式	883	1
当期間における取得自己株式	60	0

(注) 当期間における取得自己株式には、平成24年6月1日から有価証券報告書提出日までの単元未満株式の買取請求による株式数及び価額の総額は含まれておりません。

(4)【取得自己株式の処理状況及び保有状況】

区分	当事業年度		当期間	
	株式数(株)	処分価額の総額 (百万円)	株式数(株)	処分価額の総額 (百万円)
引き受ける者の募集を行った取得自己株式	-	-	-	-
消却の処分を行った取得自己株式	-	-	-	-
合併、株式交換、会社分割に係る移転を行った取得自己株式	-	-	-	-
その他 (単元未満株式の買増請求)	226	0	-	-
保有自己株式数	1,013,844	-	1,013,904	-

(注) 1. その他(単元未満株式の買増請求)の当期間には平成24年6月1日から有価証券報告書提出日までの単元未満株式の買増請求による株式数及び処分価額の総額は含まれておりません。

2. 保有自己株式数の当期間には、平成24年6月1日から有価証券報告書提出日までの単元未満株式の買取請求及び買増請求による株式数は含まれておりません。

3【配当政策】

当社は、市場から調達した資本は株主の皆様から負託されたものと考えておりますので、利益配分につきましては、業績連動・収益対応型配当により株主の皆様へ利益還元をすることが最重要施策の一つと認識しております。配当金につきましては、目標配当性向20%以上を基準に長期にわたり安定して株主の皆様へ報いることを基本スタンスとして配当性向の向上に努めております。当期及び次期につきましても、前期より引き続き年38円の普通配当を予定させて頂いております。今後とも株主の皆様への利益還元につきましては、安定的な増配を目指す一方でより機動的な利益還元策もより一層追求してまいります。また、事業環境の変化に対応した設備投資・新規事業の展開等、将来を見据えた経営政策を的確なタイミングで実施していくために必要な内部留保を行ってまいります。

当社は、中間配当と期末配当の年2回の剰余金の配当を行うことを基本方針としており、これらの剰余金の配当の決定機関は、期末配当については株主総会、中間配当については取締役会であります。

当社は、「会社法第459条1項の規定に基づき、取締役会の決議をもって剰余金の配当等を行うことができる。」旨を定款に定めております。

なお、当事業年度に係る剰余金の配当は以下のとおりであります。

決議年月日	配当金の総額 (百万円)	1株当たり配当額 (円)
平成23年11月9日 取締役会決議	272	19
平成24年6月27日 定時株主総会決議	268	19

4【株価の推移】

(1)【最近5年間の事業年度別最高・最低株価】

回次	第29期	第30期	第31期	第32期	第33期
決算年月	平成20年3月	平成21年3月	平成22年3月	平成23年3月	平成24年3月
最高(円)	2,935	2,185	1,648	1,568	1,749
最低(円)	1,601	1,121	1,246	950	1,052

(注) 最高・最低株価は、東京証券取引所(市場第一部)における株価を記載しております。

(2)【最近6月間の月別最高・最低株価】

月別	平成23年10月	11月	12月	平成24年1月	2月	3月
最高(円)	1,306	1,291	1,435	1,503	1,663	1,749
最低(円)	1,243	1,210	1,294	1,387	1,424	1,606

(注) 最高・最低株価は、東京証券取引所(市場第一部)における株価を記載しております。

5【役員の状況】

役名	職名	氏名	生年月日	略歴	任期	所有株式数 (千株)
代表取締役 会長		石塚 晴久	昭和22年10月21日	昭和54年9月 当社設立 代表取締役社長 昭和58年4月 (株)サン・エンタープライズ(現株)共立エ ステート)代表取締役社長 平成4年4月 (株)サン・エンタープライズ取締役相談役 平成8年2月 (株)共立エステート代表取締役社長 平成8年12月 (株)共立エステート代表取締役会長 平成14年6月 (株)共立エステート取締役会長(現任) (株)共立フーズサービス取締役会長 平成18年6月 当社代表取締役会長(現任) 平成22年5月 (株)共立フーズサービス相談役(現任)	(注)2	2,081.5
代表取締役 社長		佐藤 充孝	昭和23年10月3日	平成12年10月 (株)さくら銀行(現株)三井住友銀行)神田 法人営業第一部長 平成13年5月 当社入社首都圏本部付部長 (株)共立ケータリングサービス(現株)共立 フーズサービス)代表取締役社長 平成13年6月 当社取締役 平成14年4月 当社取締役フーズ本部長 平成15年6月 当社取締役総合企画本部長 平成16年4月 (株)共立エステート代表取締役社長 平成16年5月 当社取締役ドミール事業本部長 平成17年5月 当社取締役フーズ本部長 平成18年5月 当社取締役業務企画本部長 平成18年6月 当社代表取締役社長(現任)	(注)2	15.4
取締役副社長	寮事業統括本部長	飯塚 章	昭和23年12月3日	昭和55年3月 当社入社 平成2年4月 当社営業部長 平成3年4月 当社取締役営業本部長 平成6年6月 当社常務取締役第二事業本部長 平成9年4月 当社常務取締役首都圏本部長 平成10年6月 当社専務取締役首都圏本部長 (株)共立ケータリングサービス(現株)共立 フーズサービス)代表取締役社長 平成14年4月 当社取締役副社長東日本本部長 平成16年5月 当社取締役副社長寮事業本部長 平成18年6月 当社取締役副社長寮事業本部長兼業務企 画本部長 平成19年5月 当社取締役副社長寮事業本部長 平成20年5月 当社取締役副社長寮事業本部長 兼フーズ本部長 平成21年5月 当社取締役副社長寮事業統括本部長 兼フーズ本部長 平成22年5月 当社取締役副社長寮事業統括本部長 (現任)	(注)2	40.3

役名	職名	氏名	生年月日	略歴	任期	所有株式数 (千株)
取締役副社長	グループ管理 統括本部長	上田 卓味	昭和24年1月9日	平成10年4月 (株)さくら銀行(現株三井住友銀行)丸の内支店長 平成12年4月 当社入社グループ経営本部長 平成12年6月 当社取締役 平成14年4月 当社取締役副社長管理本部長 平成16年5月 当社取締役副社長グループ管理本部長 平成21年5月 当社取締役副社長グループ管理統括本部長(現任)	(注)2	11.2
取締役副社長	ウェルネスライフ 事業担当	蠣崎 誠	昭和28年7月17日	昭和51年4月 社会福祉法人博仁会入社 昭和55年11月 当社入社 平成2年4月 当社総務部長 平成4年4月 当社事業開発本部長 平成4年6月 当社取締役事業開発本部長 平成6年6月 当社取締役第三事業本部長 平成9年4月 当社取締役プロジェクト本部長 平成10年4月 当社取締役関西本部長 平成11年4月 当社取締役西日本本部長 平成14年4月 当社常務取締役寮事業本部西日本支社長 平成18年6月 当社取締役寮事業本部西日本支社長 平成19年5月 (株)共立エステート代表取締役社長 平成19年5月 当社取締役副社長ホテル事業本部長 平成21年5月 当社取締役副社長ホテル事業統括本部長 平成22年5月 当社取締役副社長ウェルネスライフ事業担当(現任)	(注)2	50.9
常務取締役	ホテル事業統括 本部長	山田 滋	昭和25年3月17日	平成14年7月 (株)リクルート関西支社長 平成16年4月 当社入社 平成16年5月 当社西日本支社総合企画部長 平成16年6月 当社取締役西日本支社総合企画部長 平成17年5月 当社取締役西日本支社関西支店長 平成18年10月 当社取締役総合事業推進本部ホテル営業担当 平成19年5月 当社取締役ホテル事業本部ホテル営業推進部長 平成20年5月 当社取締役ホテル事業本部ホテル営業推進部門長 平成21年5月 当社取締役ホテル事業統括本部ホテル営業推進本部長 平成22年5月 当社常務取締役ホテル事業統括本部長 平成22年7月 当社常務取締役ホテル事業統括本部長兼ホテル営業推進本部長 平成23年5月 当社常務取締役ホテル事業統括本部長(現任) (重要な兼職の状況) (株)韓国共立メンテナンス代表取締役社長 (株)沖縄共立メンテナンス代表取締役社長	(注)2	3.8

役名	職名	氏名	生年月日	略歴	任期	所有株式数 (千株)
取締役	グループ管理統括本部経営企画本部長 情報開発部長	中村 幸治	昭和37年6月10日	平成7年3月 (株)京葉リクルート 平成7年4月 当社入社 平成8年4月 当社事業開発本部経営企画 マネージャー 平成11年4月 当社管理本部経理部長 平成16年5月 当社執行役員グループ管理本部統括財務 経理部長 平成18年5月 当社執行役員グループ管理本部統括財務 経理部長兼経営管理部長 平成18年6月 当社取締役グループ管理本部統括財務経 理部長兼経営管理部長 平成19年5月 当社取締役グループ管理本部統括財務経 理部長 平成20年5月 当社取締役グループ管理本部経営企画部 門長兼総合企画部長兼統括財務経理部長 平成21年5月 当社取締役グループ管理統括本部経営企 画本部長兼総合企画部長兼財務経理部長 平成22年5月 当社取締役グループ管理統括本部経営企 画本部長 平成24年5月 当社取締役グループ管理統括本部経営企 画本部長兼同本部情報開発部長(現任)	(注) 2	2.2
取締役	ホテル事業統括本部 ドミーイン事業 本部長 海外事業開発部長	相良 幸宏	昭和39年3月17日	平成3年9月 (株)エポック社 平成3年11月 当社入社 平成5年5月 当社事業開発本部トレンディ Pリーダー 平成10年5月 当社事業開発本部イントレンディ事業部 長 平成13年5月 当社執行役員ドミーイン事業部長 平成18年5月 当社執行役員事業開発本部HOTEL&SPA事 業部長兼スパセラピー事業部長 平成18年6月 当社取締役事業開発本部HOTEL&SPA事業 部長兼スパセラピー事業部長 平成18年10月 当社取締役ホテル事業本部長 平成20年5月 当社取締役ホテル事業本部ドミーイン 担当 平成21年5月 当社取締役ホテル事業統括本部ドミー イン事業本部長 平成22年5月 当社取締役ホテル事業統括本部ドミー イン事業本部長兼西日本事業部長 平成23年5月 当社取締役ホテル事業統括本部ドミー イン事業本部長兼西日本事業部長兼海外 事業開発部長 平成24年5月 当社取締役ホテル事業統括本部ドミー イン事業本部長兼海外事業開発部長 (現任)	(注) 2	2.1

役名	職名	氏名	生年月日	略歴	任期	所有株式数 (千株)
取締役	寮事業統括本部 東日本本部長 カスタマー センター長	井上 英介	昭和34年 5月17日	昭和61年 3月 当社入社 平成 4年 4月 当社事業開発本部企画開発部課長 平成 8年 6月 当社大阪支店営業部長 平成14年 5月 当社首都圏本部第 1 事業部長 平成18年 5月 当社執行役員寮事業本部東日本支社第 1 事業部長兼ドミール事業部長 平成19年 5月 当社執行役員寮事業本部東日本支社首都圏担当兼第 2 事業部長 平成19年 6月 当社取締役寮事業本部東日本支社首都圏担当兼第 2 事業部長 平成21年 5月 当社取締役寮事業統括本部首都圏本部長兼ドミール事業部長 平成21年10月 当社取締役寮事業統括本部首都圏本部長兼ドミール事業部長兼カスタマーセンター長 平成22年 5月 当社取締役寮事業統括本部東日本本部長兼カスタマーセンター長 (現任)	(注) 2	4.2
取締役	グループ管理統括本 部人事総務本部長 広報部長	伊藤 覚	昭和37年 6月 4日	昭和60年 3月 当社入社 平成 4年 4月 当社営業本部営業 1 部課長 平成 9年 5月 当社札幌支店支店長 平成17年 5月 当社寮事業本部業務企画部長 平成18年 5月 当社グループ管理本部統括人事総務部長 平成19年 5月 当社執行役員グループ管理本部統括人事総務部長 平成20年 6月 当社取締役グループ管理本部統括人事総務部長 平成21年 5月 当社取締役グループ管理統括本部人事総務本部長兼人事総務部長 平成22年 5月 当社取締役グループ管理統括本部総務本部長兼人事総務部長 平成23年 5月 当社取締役グループ管理統括本部人事総務本部長兼広報部長 (現任)	(注) 2	2.6

役名	職名	氏名	生年月日	略歴	任期	所有株式数 (千株)
取締役	ホテル事業統括本部 リゾート事業本部長	鈴木 真樹	昭和43年11月14日	平成15年1月 当社入社事業開発本部ドミール事業部長 平成16年5月 当社ドミール事業本部ドミール事業部長 平成17年5月 当社寮事業本部東日本支社ドミール事業部長 平成18年5月 当社総合事業推進本部ホテル事業推進部長 平成19年5月 当社ホテル事業本部リゾート事業部長 平成20年5月 当社ホテル事業本部リゾート部門統括部長 平成21年5月 当社執行役員ホテル事業統括本部リゾート事業本部長 平成23年4月 当社執行役員ホテル事業統括本部リゾート事業本部長兼東日本事業部長 平成23年6月 当社取締役ホテル事業統括本部リゾート事業本部長兼東日本事業部長兼ホテル営業推進部長 平成24年5月 当社取締役ホテル事業統括本部リゾート事業本部長(現任)	(注) 2	0.6

役名	職名	氏名	生年月日	略歴		任期	所有株式数 (千株)
取締役		寺山 昭英	昭和20年11月13日	平成3年5月 平成7年1月 平成7年5月 平成7年6月 平成11年4月 平成11年6月 平成13年10月 平成15年1月	(株)ファミリー常務取締役 当社入社プロジェクト事業本部長 当社事業開発本部長 当社常務取締役事業開発本部長 当社取締役(現任) (株)カスミコンピエンスネットワークス 専務取締役 (株)ばばす専務取締役 (株)テラ・アソシエーション代表取締役社 長(現任) (重要な兼職の状況) (株)テラ・アソシエーション代表取締役社長	(注)2	22.3
常勤監査役		笛木 昭彦	昭和20年2月11日	昭和63年7月 平成4年6月 平成7年5月 平成9年4月 平成11年12月 平成19年5月 平成19年6月	当社入社 当社取締役 当社常務取締役管理統括本部長 当社常務取締役エリア本部長 (株)日本プレースメントセンター代表取締 役社長 (株)日本プレースメントセンター取締役 当社常勤監査役(現任)	(注)3	5.7
監査役		濱本 義郎	昭和16年2月20日	平成6年6月 平成9年6月 平成15年6月 平成16年6月 平成19年6月	日興証券(株)(現S M B C日興証券(株))取締 役首都圏南本部長 成瀬証券(現フィリップ証券(株))代表取締 役社長 当社監査役 成瀬証券(株)(現フィリップ証券(株))相談役 当社監査役(現任)	(注)3	-
監査役		元木 恭三	昭和23年11月20日	平成12年5月 平成12年6月 平成13年6月 平成15年6月 平成21年6月 平成24年6月	(株)東京三菱銀行(現(株)三菱東京U F J 銀 行)本部審査役 ダイヤモンド抵当証券(株)常務取締役 ダイヤモンドファクター(株)常勤監査役 千歳興産(株)常務取締役 日本酒類販売(株)常勤監査役 当社監査役(現任)	(注)4	-
計							2,243.2

- (注)1. 監査役濱本義郎、元木恭三は、会社法第2条第16号に定める社外監査役であります。
- 平成24年6月27日開催の定時株主総会の終結の時から1年間
 - 平成23年6月28日開催の定時株主総会の終結の時から4年間
 - 平成24年6月27日開催の定時株主総会の終結の時から3年間
 - 当社は法令に定める監査役の数に満たない場合に備え、会社法第329条第2項に定める補欠監査

役1名を選任しております。補欠監査役の略歴は次のとおりであります。

氏名	生年月日	略歴		所有株式数 (千株)
亀山 晴信	昭和34年5月15日	平成元年11月 平成4年4月 平成9年4月 平成14年7月 平成19年6月 平成19年6月 平成22年4月	司法試験合格 弁護士登録(第一東京弁護士会) 岡村勲法律事務所(現岡村総合法律事務所)入所 亀山晴信法律事務所開設 亀山総合法律事務所名称変更(現在) 当社補欠監査役(現任) (株)小森コーポレーション社外監査役(現任) 東京簡易裁判所調停委員(現任)	-

6【コーポレート・ガバナンスの状況等】

(1)【コーポレート・ガバナンスの状況】

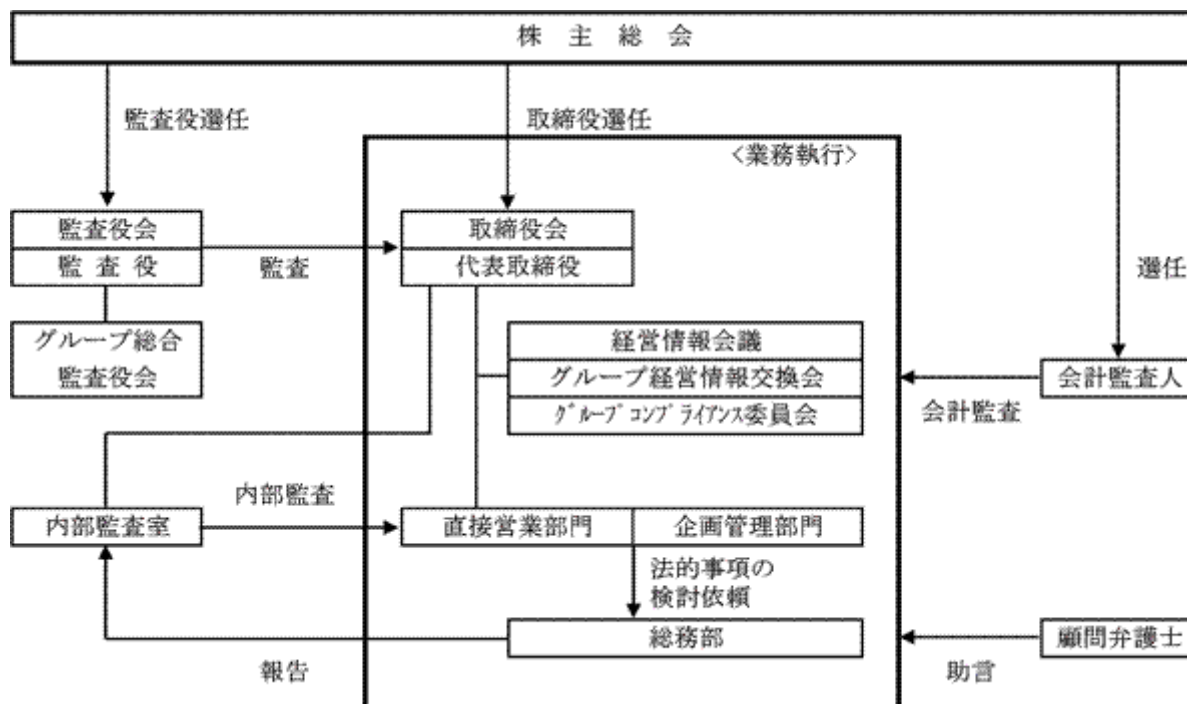
企業統治の体制

<企業統治の体制の概要>

当社は、創業以来顧客第一を経営理念として、ライフステージの様々な場面でのサービスの提供を通じて広く社会の発展に寄与することを経営方針としております。また、持続的発展と長期的な株主利益の最大化を目指すため、コーポレート・ガバナンスの充実が不可欠と考え、経営の意思決定の迅速化、経営の監督機能の強化、説明責任の重視・徹底、迅速かつ適切な情報開示等により透明性、健全性等の確保を重要な経営課題であるとの認識に立っております。

また、当社は会社法に基づく機関として、株主総会及び取締役のほか、取締役会、監査役、監査役会、会計監査人を設置しており、これらの機関のほかに、経営情報会議、グループコンプライアンス委員会、グループ経営情報交換会を設置しております。

当社の業務執行・監視の仕組みの概要は、下図のとおりです。



<企業統治の体制を採用する理由>

当社では、取締役による相互監視に加えて、監査役による監査により経営の監視及び監督の実効性を確保しております。

また、客観的・中立的な企業統治の実効性を確保するため、社外監査役を任用し監査役相互の知識や経験を活かし、深度ある監査を確保するため監査役会設置会社を採用しております。

<内部統制システムの整備の状況>

(1) 業務運営の基本方針

当社の内部統制システムの整備といたしましては、コンプライアンス体制の監視、統制をするコンプライアンス委員会を設置しております。また、共立メンテナンスグループの企業として、企業倫理意識等の向上、法令遵守のため、当社が制定した「経営理念」「行動指針」「経営方針」「企業経営の三原則」「稟議案件決裁者心得」の浸透を図っております。また、顧問弁護士には、必要に応じて企業活動上の法律問題についてのアドバイスを受けております。

会計監査人には、正確な経営情報を提供するなど、公正な立場から監査を実施される環境を整えており、四半期・期末監査のほか、重要な会計課題について適切な助言を得ています。

(2) 取締役・使用人の職務の執行が法令及び定款に適合することを確保するための体制

1. 当社は、役職員の職務の執行が法令及び定款に適合し、かつ社会的責任及び企業倫理を遵守するため、コンプライアンス・ポリシーを定めて、全役員に周知徹底を図っております。
2. 当社は、コンプライアンスの担当役員を任命し、コンプライアンス担当部門を設置しております。

3. コンプライアンスの推進については、「コンプライアンス・マニュアル」を定め、推進プログラム策定のうへ、役職員がそれぞれの立場でコンプライアンスを自らの問題としてとらえ業務運営にあたるよう、研修等を通じ指導します。
 4. 法令遵守上の疑義のある行為等について、社員が直接通報を行う手段を確保するため、内部通報窓口、外部の方々からの直接通報をお受けする外部通報窓口を設置しています。会社は、通報内容を秘守して、通報者に対して、不利益な扱いを行いません。
- (3) 取締役の職務の執行が効率的に行われることを確保するための体制
1. 当社は、取締役会を月1回開催し重要事項の決定並びに業務執行が効率的に行われるよう監督します。
 2. 当社は、複数の事業本部が事業領域を分担して経営を行う事業本部制を採用します。
 3. 事業本部長は、「決裁権限規程」等に基づき付与された権限及び予め設定された経営計画に基づき効率的な経営を行います。
- (4) 取締役の職務の執行に係る情報の保存及び管理に関する体制
1. 法令・社内規程に基づき、担当職務に従い適切に文書等の保存・管理をいたします。
 2. 情報の管理については、「情報セキュリティ基本規程」及び「情報セキュリティ対策規程」、「個人情報保護に関する基本規程」に基づき対応します。
- (5) 当社及び子会社から成る企業集団における業務の適正を確保するための体制
1. 当社は、当社企業グループにコンプライアンス推進委員を置き、グループ・コンプライアンス委員会を設置し、グループ全体のコンプライアンスを統括する体制を構築します。
 2. グループ共通の「共立メンテナンスグループ コンプライアンスマニュアル」を策定するとともに、内部通報窓口の範囲をグループ全体とします。
 3. グループ会社の経営については、その自主性を尊重しつつ、事業内容の定期的な報告と重要な意思決定についての事前協議を行います。

<リスク管理体制の整備の状況>

- (1) 当社は、リスク管理を統括する役員を任命します。(コンプライアンス担当役員がこの任にあたります) リスク管理を統括する部門として総務部が所管します。
- (2) リスク管理規程を定め、リスク管理体制の整備、問題点の把握及び危機発生時の対応を行います。
- (3) 各部門において、その有するリスクの洗い出しを行い、そのリスクの予防に取り組みます。

内部監査、監査役監査及び会計監査の状況

(1) 内部監査及び監査役監査の状況

当社は引続き監査役会設置会社を採用しておりますが、監査役3名(うち2名は社外監査役)を選任し監査役会を実施する他、監査役は取締役会、グループ経営情報交換会等の重要会議に出席し、活発な意見を述べ、経営監視機能の強化に取り組んでおります。

監査役がその職務を補助すべき使用人を置くことを求めた場合には、必要に応じて、監査業務の専門性、独立性に配慮し、監査役と協議してスタッフを配置します。なお、当該使用人の独立性を確保するため、当該使用人の任命、人事異動、人事評価、懲戒の決定には監査役の同意を得るものとします。

取締役及び使用人は、当社に著しい損害を及ぼす恐れのある事項及び不正行為や重要な法令並びに定款違反行為を認知した場合、法令及び「監査役監査基準」並びに「監査役会規則」等社内規程に基づき監査役に報告するものとします。

監査役は、重要な意思決定の過程や業務執行状況を把握するため、取締役会や経営会議等重要会議に出席するとともに、決裁書等業務執行に係る重要な文書を閲覧し、必要に応じて取締役または使用人に説明を求めることが出来ます。

代表取締役との定期的な意見交換会を開催し、また内部監査室及び会計監査人と連携をとり、効果的な監査業務の遂行を図ります。

内部監査体制については、本社監査員(1名)を内部監査室に配し、業務執行がコンプライアンスに適切して関係法規、社内規程等に準拠し、適法かつ適正に行われているかを監査役と連携し監査しております。

なお、常勤監査役宮木昭彦は、当社の経理部に昭和63年7月から平成9年3月まで在籍し、8年にわたり決算手続き並びに財務諸表の作成等に従事しておりました。

(2) 会計監査の状況

会計監査は会計監査人に新日本有限責任監査法人と監査契約を締結しており、当社からは必要な情報・データが提供され期末監査のみならず、グループ会社を含め期中にも適宜監査が実施され財務諸表の信頼性を確認しております。

当社の会計監査業務を執行した公認会計士は松本正一郎、板谷秀穂の2名であり、新日本有限責任監査法人に所属しております。

また、当社の会計監査業務に係る補助者は、公認会計士4名、その他6名であります。

(3) その他の状況

顧問弁護士として岡村総合法律事務所と顧問契約を締結しており、企業経営及び日常の業務に必要な指導並びにアドバイスを受けております。

社外取締役及び社外監査役

当社の社外監査役は2名であります。

社外監査役濱本義郎氏は、証券業界で長年にわたり経営に携わった経験があり、幅広い知識と豊富な知見を有していることから社外監査役として監査機能及び役割を果たしていただけたと考えており選任しております。また同氏が過去に取締役を務めておりました日興証券㈱（現S M B C日興証券㈱）とは、有価証券等の売買委託等の取引がありますが、当社と同氏との間に利害関係はなく、一般株主との利益相反が生じるおそれはないと考えております。以上のことから、独立性を有するものと考え、社外監査役として選任しております。

社外監査役元木恭三氏は、金融業界で長年にわたり実務及び経営に携わった経験があり、幅広い知識と豊富な知見を有していることから社外監査役として監査機能及び役割を果たしていただけたと考えており選任しております。また同氏が過去に監査役を務めておりました㈱東京三菱銀行（現㈱三菱東京UFJ銀行）とは、同行との間で定常的な銀行取引や資金借入を行っておりますが、当社と同氏との間に利害関係はなく、一般株主との利益相反が生じるおそれはないと考えております。以上のことから、独立性を有するものと考え、社外監査役として選任しております。

当社は、経営の監視・監督機能を強化するため、社外監査役を選任しております。社外監査役は、監査体制の独立性を高め、客観的な立場から監査意見を表明することで、当社の企業統治の有効性に大きく寄与しているものと考えております。

当社において社外監査役を選任するための独立性について特段の定めはありませんが、専門的な知見に基づく客観的かつ適切な監督又は監査といった機能及び役割が期待され、一般株主と利益相反が生じるおそれがないことを基本的な考え方として、選任しております。また社外監査役濱本義郎氏及び元木恭三氏を東京証券取引所対し、独立役員として届出を行っております。

なお、社外監査役による監督又は監査と内部監査、監査役監査及び会計監査との相互連携並びに内部統制部門との関係につきましては、取締役会、監査役会及び内部統制委員会等において適宜報告及び意見交換がなされております。

当社は社外取締役を選任しておりません。当社は、経営の意思決定機能と執行役員による業務執行を管理監督する機能を持つ取締役会に対し、監査役3名中2名を社外監査役とすることで経営への監視機能を強化しています。

コーポレート・ガバナンスにおいて、外部からの客観的、中立の経営監視の機能が重要と考えており、社外監査役2名による監査が実施されることにより、外部からの経営監視機能が十分に機能する体制が整っているため、現状の体制としております。

役員報酬等

(1) 役員区分ごとの報酬等の総額、報酬等の種類別の総額及び対象となる役員の員数

役員区分	報酬等の総額 (百万円)	報酬等の種類別の総額(百万円)				対象となる 役員の員数 (人)
		基本報酬	ストック オプション	賞与	退職慰労金	
取締役 (社外取締役を除く。)	336	204	-	131	-	12
監査役 (社外監査役を除く。)	11	8	-	2	-	1
社外役員	11	8	-	2	-	2

(2) 役員の報酬等の額又はその算定方法の決定に関する方針の内容及び決定方法

当社の役員の報酬等の額又はその算定方法に関する方針は、平成20年6月26日開催の第29回定時株主総会決議によるものであります。その内容は、当社取締役の報酬額は「月額30百万円以内」、また監査役は「月額4百万円以内」とし経済状況の変化、その他諸般の事情を勘案し、取締役の報酬等の額を「年額510百万円以内」、また監査役は「年額68百万円以内」であり、業績によって社内の基準に基づきこれを決定しております。

株式の保有状況

(1) 投資株式のうち保有目的が純投資目的以外の目的であるものの銘柄数及び貸借対照表計上額の合計額

銘柄数 38銘柄
貸借対照表計上額の合計額 1,334百万円

(2) 保有目的が純投資目的以外の目的である投資株式の保有区分、銘柄、株式、貸借対照表計上額及び保有目的
前事業年度
特定投資株式

銘柄	株式数(株)	貸借対照表計上額 (百万円)	保有目的
日本ホテルファンド投資法人	1,616	402	取引先との関係強化を目的とした保有
(株)三井住友フィナンシャルグループ	75,844	196	取引先との関係強化を目的とした保有
松井建設(株)	258,500	93	取引先との関係強化を目的とした保有
(株)みずほフィナンシャルグループ	629,150	86	取引先との関係強化を目的とした保有
(株)三菱UFJフィナンシャル・グループ	202,560	77	取引先との関係強化を目的とした保有
(株)ザ・トーカイ	188,000	59	取引先との関係強化を目的とした保有
(株)プロネクサス	115,500	47	取引先との関係強化を目的とした保有
東テック(株)	150,000	45	取引先との関係強化を目的とした保有
(株)ラックランド	121,700	44	取引先との関係強化を目的とした保有
(株)長野銀行	195,000	36	取引先との関係強化を目的とした保有
(株)ローソン	7,000	28	取引先との関係強化を目的とした保有
みずほ証券(株)	100,000	22	取引先との関係強化を目的とした保有
(株)インフォメーション・ディベロプメント	34,258	18	取引先との関係強化を目的とした保有
(株)ジャックス	66,000	14	取引先との関係強化を目的とした保有
(株)フランスベッドホールディングス	137,000	14	取引先との関係強化を目的とした保有
リオン(株)	22,000	12	取引先との関係強化を目的とした保有
扶桑電通(株)	41,200	11	取引先との関係強化を目的とした保有
(株)フジマック	37,000	11	取引先との関係強化を目的とした保有
(株)岡三証券グループ	31,000	9	取引先との関係強化を目的とした保有
(株)大本組	15,400	6	取引先との関係強化を目的とした保有
(株)マミーマート	5,100	5	取引先との関係強化を目的とした保有
(株)さくらケーシーエス	7,400	4	取引先との関係強化を目的とした保有
フジテック(株)	10,000	4	取引先との関係強化を目的とした保有
みずほ信託銀行(株)	57,000	4	取引先との関係強化を目的とした保有
(株)福田組	10,000	3	取引先との関係強化を目的とした保有
(株)大盛工業	37,738	1	取引先との関係強化を目的とした保有

当事業年度
特定投資株式

銘柄	株式数(株)	貸借対照表計上額 (百万円)	保有目的
日本ホテルファンド投資法人	1,616	362	取引先との関係強化を目的とした保有
(株)三井住友フィナンシャルグループ	75,844	206	取引先との関係強化を目的とした保有
(株)みずほフィナンシャルグループ	807,930	109	取引先との関係強化を目的とした保有
松井建設(株)	258,500	84	取引先との関係強化を目的とした保有
(株)三菱UFJフィナンシャル・グループ	202,560	83	取引先との関係強化を目的とした保有
(株)TOKAIホールディングス	188,000	74	取引先との関係強化を目的とした保有
(株)ラックランド	121,700	60	取引先との関係強化を目的とした保有
(株)プロネクサス	115,500	50	取引先との関係強化を目的とした保有
東テック(株)	150,000	49	取引先との関係強化を目的とした保有
(株)ローソン	7,000	36	取引先との関係強化を目的とした保有
(株)長野銀行	195,000	31	取引先との関係強化を目的とした保有
(株)フランスベッドホールディングス	137,000	23	取引先との関係強化を目的とした保有
(株)ジャックス	66,000	19	取引先との関係強化を目的とした保有
(株)インフォメーション・ディベロプメント	34,258	17	取引先との関係強化を目的とした保有
リオン(株)	22,000	16	取引先との関係強化を目的とした保有
(株)フジマック	37,000	14	取引先との関係強化を目的とした保有
扶桑電通(株)	41,200	14	取引先との関係強化を目的とした保有
(株)岡三証券グループ	31,000	10	取引先との関係強化を目的とした保有
(株)マミーマート	5,100	7	取引先との関係強化を目的とした保有
(株)大本組	15,400	5	取引先との関係強化を目的とした保有
フジテック(株)	10,000	5	取引先との関係強化を目的とした保有
(株)さくらケーシーエス	7,400	4	取引先との関係強化を目的とした保有
(株)福田組	10,000	2	取引先との関係強化を目的とした保有
(株)大盛工業	37,738	1	取引先との関係強化を目的とした保有

(注) 日本ホテルファンド投資法人の株式数は平成24年4月1日を効力発生日として行われたジャパン・ホテル・アンド・リゾート投資法人との合併による投資口の分割(日本ホテルファンド投資法人の投資口1口につき12口の割合で分割)を考慮しておりません。

(3) 保有目的が純投資目的である投資株式の前事業年度及び当事業年度における貸借対照表計上額の合計額
並びに当事業年度における受取配当金、売却損益及び評価損益の合計額

	前事業年度 (百万円)	当事業年度(百万円)			
	貸借対照表計 上額の合計額	貸借対照表計 上額の合計額	受取配当金 の合計額	売却損益 の合計額	評価損益 の合計額
上場株式	2	2	0	-	1

(注) なお、純投資目的である非上場株式は保有していません。

取締役の定数

当社の取締役は15名以内とする旨定款に定めております。

責任限定契約の内容と概要

当社と会計監査人は、会社法第427条第1項の規定に基づき、同法第423条第1項の賠償責任を限定する契約を締結しております。当該契約に基づく賠償責任の限度は、法令で定める最低責任限度額としております。

取締役の選任決議要件

当社は、取締役の選任決議について、議決権を行使することができる株主の議決権の3分の1以上を有する株主が出席し、その議決権の過半数をもって行う旨定款に定めております。

剰余金の配当等の決定機関

当社は、剰余金の配当等会社法第459条第1項各号に定める事項について、法令に別段の定めがある場合を除き、取締役会の決議により定めることができる旨定款に定めております。これは、剰余金の配当等を取締役会の権限とすることにより、株主への機動的な利益還元を行うことを目的とするものであります。

自己の株式の取得

当社は、会社法第165条第2項の規定により、取締役会の決議によって同法同条第1項に定める市場取引等により自己の株式を取得することができる旨定款に定めております。これは、経営環境の変化に対応した機動的な資本政策を行うことができるようにするものであります。

取締役及び監査役の責任免除

当社は、会社法第426条第1項の規定により、取締役会の決議によって、同法第423条第1項の取締役及び監査役（取締役及び監査役であった者を含む。）の責任を法令の限度において免除することができる旨定款に定めております。これは、取締役及び監査役が職務を遂行するにあたり、その能力を十分発揮して、期待される役割を果たしうる環境を整備することを目的とするものであります。

株主総会の特別決議要件

当社は、会社法第309条第2項に定める株主総会の特別決議要件について、議決権を行使することができる株主の議決権の3分の1以上を有する株主が出席し、その議決権の3分の2以上をもって行う旨定款に定めております。これは、株主総会における特別決議の定足数を緩和することにより、株主総会の円滑な運営を行うことを目的とするものであります。

コーポレート・ガバナンスの充実に向けた取組の最近1年間における実施状況

監査役会とは別にグループ総合監査役会を開催し、グループ各社監査役の意見・情報の交換によるコンプライアンス意識の向上を図るとともに、役員会においてコンプライアンスの重要性の再確認を行っております。また、「内部統制システム構築の基本方針」に基づき内部統制の仕組みの強化、充実に努めており、コンプライアンス・ポリシー、コンプライアンス委員会、コンプライアンス担当役員、コンプライアンス担当部署、コンプライアンス委員会の事務局などのレベルアップを図っております。また、内部監査室内部統制担当において組織内部の違法行為や不正、ミスやエラーなどの発生を防止するために組織が健全かつ有効的、効率的に運営されるよう予め定められた業務基準及び手続きに基づいて管理、監視及び保証を行うシステム・体制の強化を図っております。リスク対応は、リスク管理委員会の設置、リスクマネジメント推進責任者、事務局を設定する等リスク管理体制を敷き、不測事態の迅速な対応体制を図っております。IR活動として定期的な決算説明会以外に月次の売上高など経営情報や四半期決算の開示を実施しております。また社長を中心に経営企画本部IR担当において投資家に向けての積極的な企業説明会を実施し、さらに株主総会の早期化の着手、当社ホームページを通じて財務情報の提供など情報開示に努めております。

(2) 【監査報酬の内容等】

【監査公認会計士等に対する報酬の内容】

区分	前連結会計年度		当連結会計年度	
	監査証明業務に基づく報酬(百万円)	非監査業務に基づく報酬(百万円)	監査証明業務に基づく報酬(百万円)	非監査業務に基づく報酬(百万円)
提出会社	64	1	60	3
連結子会社	8	-	8	-
計	72	1	68	3

【その他重要な報酬の内容】

(前連結会計年度)

該当事項はありません。

(当連結会計年度)

該当事項はありません。

【監査公認会計士等の提出会社に対する非監査業務の内容】

(前連結会計年度)

当社が監査公認会計士等に対して報酬を支払っている非監査業務の内容としましては、合意された手続きによる調査業務であります。

(当連結会計年度)

当社が監査公認会計士等に対して報酬を支払っている非監査業務の内容としましては、新会計システム導入に伴う助言業務であります。

【監査報酬の決定方針】

当社の監査公認会計士等に対する監査報酬の決定方針としましては、監査日数や当社の業務内容等を勘案して決定しております。

第5【経理の状況】

1 連結財務諸表及び財務諸表の作成方法について

- (1) 当社の連結財務諸表は、「連結財務諸表の用語、様式及び作成方法に関する規則」(昭和51年大蔵省令第28号)に基づいて作成しております。
- (2) 当社の財務諸表は、「財務諸表等の用語、様式及び作成方法に関する規則」(昭和38年大蔵省令第59号)に基づいて作成しております。

2 監査証明について

当社は、金融商品取引法第193条の2第1項の規定に基づき、連結会計年度(平成23年4月1日から平成24年3月31日まで)の連結財務諸表及び事業年度(平成23年4月1日から平成24年3月31日まで)の財務諸表について、新日本有限責任監査法人による監査を受けております。

3 連結財務諸表等の適正性を確保するための特段の取組みについて

当社は、連結財務諸表等の適正性を確保するための特段の取組みを行っております。具体的には、会計基準等の内容を適切に把握し、連結財務諸表を適正に作成できる体制を整備するため、公益財団法人財務会計基準機構へ加入しております。

また、公益財団法人財務会計基準機構の行う研修会に参加しております。

1【連結財務諸表等】
(1)【連結財務諸表】
【連結貸借対照表】

(単位：百万円)

	前連結会計年度 (平成23年3月31日)	当連結会計年度 (平成24年3月31日)
資産の部		
流動資産		
現金及び預金	27,855	17,342
受取手形及び売掛金	2,832	5 3,790
販売用不動産	1,081	-
仕掛販売用不動産	-	1,746
未成工事支出金	4 235	87
繰延税金資産	539	668
その他	4,271	2 4,646
貸倒引当金	32	46
流動資産合計	36,783	28,234
固定資産		
有形固定資産		
建物及び構築物	2 44,559	2 46,056
減価償却累計額	14,231	15,632
建物及び構築物（純額）	30,327	30,423
土地	2 24,454	2 23,852
信託建物及び構築物	2 10,767	2 6,240
減価償却累計額	1,845	1,131
信託建物及び構築物（純額）	8,921	5,108
信託土地	2 2,558	2 1,354
建設仮勘定	3,342	1,505
その他	7,170	7,504
減価償却累計額	5,488	6,094
その他（純額）	1,681	1,410
有形固定資産合計	71,285	63,654
無形固定資産	2 3,785	3,663
投資その他の資産		
投資有価証券	1, 2 5,783	1 5,687
長期貸付金	1,405	1,252
差入保証金	8,948	9,602
敷金	7,787	8,484
繰延税金資産	2,791	2,277
その他	2 2,810	2 2,891
貸倒引当金	169	193
投資その他の資産合計	29,357	30,001
固定資産合計	104,428	97,319
繰延資産		
社債発行費	101	95
繰延資産合計	101	95
資産合計	141,314	125,649

	前連結会計年度 (平成23年3月31日)	当連結会計年度 (平成24年3月31日)
負債の部		
流動負債		
支払手形及び買掛金	2,609	3,402
短期借入金	² 17,945	² 15,596
1年内償還予定の社債	11,640	1,520
未払法人税等	955	1,600
前受金	10,975	10,738
賞与引当金	581	840
役員賞与引当金	128	179
完成工事補償引当金	12	10
工事損失引当金	⁴ 4	-
その他	5,694	5,072
流動負債合計	50,546	38,961
固定負債		
社債	7,745	8,225
長期借入金	² 45,701	² 40,100
長期預り保証金	3,484	3,420
繰延税金負債	833	714
退職給付引当金	1,223	1,183
役員退職慰労引当金	313	306
資産除去債務	155	199
その他	1,143	985
固定負債合計	60,600	55,135
負債合計	111,147	94,097
純資産の部		
株主資本		
資本金	5,136	5,136
資本剰余金	5,943	5,943
利益剰余金	21,211	23,042
自己株式	1,470	1,809
株主資本合計	30,820	32,312
その他の包括利益累計額		
その他有価証券評価差額金	655	761
その他の包括利益累計額合計	655	761
少数株主持分	1	-
純資産合計	30,166	31,551
負債純資産合計	141,314	125,649

【連結損益計算書及び連結包括利益計算書】
【連結損益計算書】

(単位：百万円)

	前連結会計年度 (自 平成22年 4月 1日 至 平成23年 3月31日)	当連結会計年度 (自 平成23年 4月 1日 至 平成24年 3月31日)
売上高	84,983	91,170
売上原価	69,575	73,307
売上総利益	15,408	17,863
販売費及び一般管理費		
給料手当及び賞与	3,275	3,649
福利厚生費	556	639
賞与引当金繰入額	136	209
役員賞与引当金繰入額	128	179
退職給付引当金繰入額	118	48
役員退職慰労引当金繰入額	3	2
販売促進費	1,227	1,446
支払手数料	2,406	2,774
貸倒引当金繰入額	37	30
業務委託費	926	869
賃借料	278	273
減価償却費	219	190
のれん償却額	86	27
その他	1,395	1,502
販売費及び一般管理費合計	10,797 ₁	11,845 ₁
営業利益	4,610	6,017
営業外収益		
受取利息	73	84
受取配当金	34	32
解約保証金収入	162	120
違約金収入	43	40
その他	266	90
営業外収益合計	581	368
営業外費用		
支払利息	1,364	1,435
その他	519	348
営業外費用合計	1,883	1,783
経常利益	3,308	4,602
特別利益		
固定資産売却益	652 ₂	555 ₂
その他	108	44

	前連結会計年度 (自 平成22年 4月 1日 至 平成23年 3月31日)	当連結会計年度 (自 平成23年 4月 1日 至 平成24年 3月31日)
特別利益合計	761	599
特別損失		
固定資産売却損	3 323	-
減損損失	4 53	4 86
投資有価証券評価損	153	69
災害による損失	111	135
資産除去債務会計基準の適用に伴う影響額	696	-
その他	142	31
特別損失合計	1,481	322
税金等調整前当期純利益	2,588	4,879
法人税、住民税及び事業税	1,624	2,381
法人税等調整額	105	121
法人税等合計	1,519	2,502
少数株主損益調整前当期純利益	1,069	2,376
少数株主利益	16	0
当期純利益	1,052	2,376

【連結包括利益計算書】

(単位：百万円)

	前連結会計年度 (自 平成22年 4月 1日 至 平成23年 3月31日)	当連結会計年度 (自 平成23年 4月 1日 至 平成24年 3月31日)
少数株主損益調整前当期純利益	1,069	2,376
その他の包括利益		
その他有価証券評価差額金	140	105
その他の包括利益合計	140	105
包括利益	1,209	2,270
(内訳)		
親会社株主に係る包括利益	1,192	2,270
少数株主に係る包括利益	16	0

【連結株主資本等変動計算書】

(単位：百万円)

	前連結会計年度 (自 平成22年 4月 1日 至 平成23年 3月31日)	当連結会計年度 (自 平成23年 4月 1日 至 平成24年 3月31日)
株主資本		
資本金		
当期首残高	5,136	5,136
当期末残高	5,136	5,136
資本剰余金		
当期首残高	5,943	5,943
当期変動額		
自己株式の処分	0	0
当期変動額合計	0	0
当期末残高	5,943	5,943
利益剰余金		
当期首残高	20,704	21,211
当期変動額		
剰余金の配当	545	545
当期純利益	1,052	2,376
当期変動額合計	506	1,830
当期末残高	21,211	23,042
自己株式		
当期首残高	1,470	1,470
当期変動額		
自己株式の取得	0	339
自己株式の処分	0	0
当期変動額合計	0	338
当期末残高	1,470	1,809
株主資本合計		
当期首残高	30,313	30,820
当期変動額		
剰余金の配当	545	545
当期純利益	1,052	2,376
自己株式の取得	0	339
自己株式の処分	0	0
当期変動額合計	506	1,492
当期末残高	30,820	32,312

	前連結会計年度 (自 平成22年 4月 1日 至 平成23年 3月31日)	当連結会計年度 (自 平成23年 4月 1日 至 平成24年 3月31日)
その他の包括利益累計額		
その他有価証券評価差額金		
当期首残高	795	655
当期変動額		
株主資本以外の項目の当期変動額（純額）	140	105
当期変動額合計	140	105
当期末残高	655	761
その他の包括利益累計額合計		
当期首残高	795	655
当期変動額		
株主資本以外の項目の当期変動額（純額）	140	105
当期変動額合計	140	105
当期末残高	655	761
少数株主持分		
当期首残高	235	1
当期変動額		
株主資本以外の項目の当期変動額（純額）	233	1
当期変動額合計	233	1
当期末残高	1	-
純資産合計		
当期首残高	29,753	30,166
当期変動額		
剰余金の配当	545	545
当期純利益	1,052	2,376
自己株式の取得	0	339
自己株式の処分	0	0
株主資本以外の項目の当期変動額（純額）	92	107
当期変動額合計	413	1,384
当期末残高	30,166	31,551

【連結キャッシュ・フロー計算書】

(単位：百万円)

	前連結会計年度 (自 平成22年 4月 1日 至 平成23年 3月31日)	当連結会計年度 (自 平成23年 4月 1日 至 平成24年 3月31日)
営業活動によるキャッシュ・フロー		
税金等調整前当期純利益	2,588	4,879
減価償却費	4,278	3,429
長期前払費用償却額	244	214
固定資産除売却損益（は益）	291	512
差入保証金償却額	159	197
賞与引当金の増減額（は減少）	41	258
受取利息及び受取配当金	108	116
支払利息	1,364	1,435
有価証券評価損益（は益）	153	69
売上債権の増減額（は増加）	1,049	957
たな卸資産の増減額（は増加）	29	568
仕入債務の増減額（は減少）	1,198	629
未払費用の増減額（は減少）	7	390
前受金の増減額（は減少）	1,483	237
未払消費税等の増減額（は減少）	344	703
預り金の増減額（は減少）	146	237
預り保証金の増減額（は減少）	471	331
前受収益の増減額（は減少）	143	143
資産除去債務会計基準の適用に伴う影響額	696	-
その他	740	752
小計	7,710	8,922
利息及び配当金の受取額	80	87
利息の支払額	1,371	1,423
法人税等の還付額	44	6
法人税等の支払額	1,237	1,752
営業活動によるキャッシュ・フロー	5,226	5,841
投資活動によるキャッシュ・フロー		
有価証券の取得による支出	1,166	289
有価証券の売却による収入	1,698	298
有形固定資産の取得による支出	2,870	3,739
有形固定資産の売却による収入	11,398	7,875
無形固定資産の取得による支出	166	218
貸付けによる支出	848	519
貸付金の回収による収入	1,067	566
敷金及び保証金の差入による支出	1,478	1,606
敷金及び保証金の回収による収入	374	63
保険積立金の積立による支出	145	331
保険積立金の解約による収入	685	149
その他	209	37
投資活動によるキャッシュ・フロー	8,338	2,287

	前連結会計年度 (自 平成22年 4月 1日 至 平成23年 3月31日)	当連結会計年度 (自 平成23年 4月 1日 至 平成24年 3月31日)
財務活動によるキャッシュ・フロー		
短期借入金の純増減額（ は減少）	1,787	-
長期借入れによる収入	16,840	4,445
長期借入金の返済による支出	10,607	12,395
社債の発行による収入	-	1,955
社債の償還による支出	1,890	11,652
自己株式の取得による支出	0	341
配当金の支払額	546	544
少数株主への配当金の支払額	9	0
その他	126	109
財務活動によるキャッシュ・フロー	1,871	18,642
現金及び現金同等物の増減額（ は減少）	15,437	10,513
現金及び現金同等物の期首残高	11,460	26,898
現金及び現金同等物の期末残高	26,898	16,384

【連結財務諸表作成のための基本となる重要な事項】

1．連結の範囲に関する事項

(1) 連結子会社の数 7社

連結子会社の名称

(株)共立エステート

(株)共立トラスト

(株)共立フーズサービス

(株)日本プレースメントセンター

(株)共立ファイナンシャルサービス

(株)ビルネット

(株)セントラルビルワーク

なお、当連結会計年度において連結子会社でありました(有)イン・アンド・ドミールを営業者とする匿名組合は匿名組合契約が終了したため、連結の範囲から除外しております。

(2) 非連結子会社の数 3社

非連結子会社の名称

(株)フラット

(株)沖縄共立メンテナンス

(株)韓国共立メンテナンス

(連結の範囲から除いた理由)

非連結子会社はいずれも、総資産、売上高、連結純損益及び連結利益剰余金等に及ぼす影響が軽微であり全体としても重要性がないため連結対象から除外しております。

2．持分法の適用に関する事項

(1) 持分法適用の非連結子会社及び関連会社

該当事項はありません。

(2) 持分法を適用していない非連結子会社及び関連会社

持分法を適用していない非連結子会社及び関連会社は、(株)オオシマフォーラム他6社であり、連結純損益及び連結利益剰余金等に及ぼす影響が軽微であり全体としても重要性がないため、持分法の適用から除外しております。

3．連結子会社の事業年度等に関する事項

すべての連結子会社の事業年度の末日は、連結決算日と一致しております。

4．会計処理基準に関する事項

(1) 重要な資産の評価基準及び評価方法

有価証券

イ．満期保有目的の債券

償却原価法（定額法）によっております。

ロ．その他有価証券

a 時価のあるもの

決算期末日の市場価格等に基づく時価法（評価差額は全部純資産直入法により処理し、売却原価は移動平均法により算定）によっております。

b 時価のないもの

移動平均法による原価法によっております。

投資事業有限責任組合及びこれに類する組合への出資（金融商品取引法第2条第2項により有価証券とみなされるもの）については、組合契約に規定される決算報告日に応じて入手可能な最近の決算報告書を基礎とし、持分相当額を純額で取り込む方法によっております。

デリバティブ

時価法によっております。

たな卸資産

イ．未成工事支出金

個別法による原価法によっております。

ロ．販売用不動産

個別法による原価法（貸借対照表価額については収益性の低下に基づく簿価切下げの方法）によっております。

ハ．商品及び製品・原材料及び貯蔵品

最終仕入原価法（貸借対照表価額については収益性の低下に基づく簿価切下げの方法）によっております。

(2) 重要な減価償却資産の減価償却の方法

有形固定資産（リース資産を除く）

建物（リゾート事業以外の建物附属設備を除く）は定額法、その他については定率法によっております。

無形固定資産（リース資産を除く）

定額法

なお、自社利用ソフトウェアについては社内における利用可能期間（5年）に基づく定額法によっております。

リース資産

リース期間を耐用年数とし、残存価額を零とする定額法を採用しております。

なお、所有権移転外ファイナンス・リース取引のうち、リース取引開始日が平成20年3月31日以前のリース取引については、通常の賃貸借取引に係る方法に準じた会計処理によっております。

(3) 重要な引当金の計上基準

貸倒引当金

売上債権、貸付金等の貸倒損失に備えるため、一般債権については貸倒実績率により、貸倒懸念債権等特定の債権については個別に回収可能性を検討し、回収不能見込額を計上しております。

賞与引当金

従業員の賞与の支出に備えるため、将来の支給見込額のうち当連結会計年度の負担額を計上しております。

役員賞与引当金

役員賞与の支出に備えるため、当連結会計年度における支給見込額に基づき計上しております。

完成工事補償引当金

完成工事に係る補償費の支出に備えるため、実績率による必要額その他、個別見積額を計上しております。

退職給付引当金

従業員の退職給付に備えるため、当連結会計年度末における退職給付債務及び年金資産の見込額に基づき計上しております。

過去勤務債務は、その発生時の従業員の平均残存勤務期間以内の一定の年数（3年又は5年）による定額法により費用処理しております。

数理計算上の差異は、各連結会計年度の発生時の従業員の平均残存勤務期間以内の一定の年数（3年又は5年）による定額法により按分した額を、それぞれ発生翌連結会計年度から費用処理しております。

(会計上の見積りの変更)

当社は一部の退職給付制度に係る退職給付引当金の過去勤務債務及び数理計算上の差異について、従来、従業員の平均残存勤務期間以内の一定の年数（５年）で費用処理しておりましたが、平均残存勤務期間がこれを下回ったため、当連結会計年度より費用処理年数を３年に変更しております。

なお、これによる営業利益、経常利益及び税金等調整前当期純利益に与える影響は軽微であります。

役員退職慰労引当金

役員の退職慰労金の支出に備えるため、内規に基づく期末要支給額を計上しております。

なお、当社は平成14年３月、連結子会社のうち６社は平成20年６月に役員退職慰労金規程を改訂しており、それぞれ平成13年４月以降、平成20年７月以降対応分より取締役に対しては引当計上を行っておりません。

(4) 重要な収益及び費用の計上基準

完成工事高及び完成工事原価の計上基準

当連結会計年度末までの進捗部分について成果の確実性が認められる工事

工事進行基準（工事の進捗率の見積りは原価比例法）

その他の工事

工事完成基準

(5) 重要なヘッジ会計の方法

ヘッジ会計の方法

金利スワップについては、特例処理の要件を満たす場合は特例処理を行っております。

ヘッジ手段とヘッジ対象

借入金の利息について金利スワップをヘッジ手段として利用しております。

ヘッジ方針

将来の金利の市場変動リスクをヘッジする方針であり、投機的な取引及び短期的な売買損益を得る目的でのデリバティブ取引は行っておりません。

ヘッジ有効性評価の方法

金利スワップの特例処理の要件に該当するため、その判定をもって有効性の判定に代えております。

その他

当社グループは、取締役会で承認された資金調達計画に基づき、借入金に係る金利変動リスクに対してヘッジを目的とした金利スワップを利用しております。

(6) のれんの償却方法及び償却期間

投資効果の発現する期間を見積り、当該期間において均等償却を行っております。ただし、金額に重要性がないものについては、発生年度において一括償却しております。

(7) 連結キャッシュ・フロー計算書における資金の範囲

連結キャッシュ・フロー計算書における資金（現金及び現金同等物）は、手許現金、随時引き出し可能な預金及び容易に換金可能であり、かつ、価値の変動について僅少なりリスクしか負わない取得日から３ヶ月以内に償還期限の到来する短期投資からなっております。

(8) その他連結財務諸表作成のための重要な事項

消費税等の会計処理

税抜方式によっております。

なお、資産に係る控除対象外消費税等は、発生年度の期間費用として処理しております。

【表示方法の変更】

(連結損益計算書)

前連結会計年度において、「営業外収益」の「その他」に含めて表示しておりました「違約金収入」は当連結会計年度において、営業外収益の総額の100分の10を超えたため当連結会計年度より区分掲記しております。また、前連結会計年度において、区分掲記しておりました「助成金収入」は当連結会計年度において、営業外収益の総額の100分の10以下となったため、当連結会計年度は「営業外収益」の「その他」に含めて表示しております。この表示方法の変更を反映させるため、前連結会計年度の連結財務諸表の組替えを行っております。この結果、前連結会計年度の連結損益計算書において、「営業外収益」の「その他」180百万円及び「助成金収入」129百万円は「違約金収入」43百万円、「その他」266百万円として組替えております。

前連結会計年度において、「営業外費用」に区分掲記しておりました「社債発行費償却」は当連結会計年度において、営業外費用の総額の100分の10以下となったため当連結会計年度は「営業外費用」の「その他」に含めて表示しております。この表示方法の変更を反映させるため、前連結会計年度の連結財務諸表の組替えを行っております。この結果、前連結会計年度の連結損益計算書において、「営業外費用」の「社債発行費償却」に表示していた22百万円は「その他」として組替えております。

(連結キャッシュ・フロー計算書)

前連結会計年度において、「営業活動によるキャッシュ・フロー」の「その他」に含めて表示しておりました「たな卸資産の増減額（は増加）」及び「未払費用の増減額（は減少）」は、当連結会計年度において、重要性が増したため区分掲記することといたしました。この表示方法の変更を反映させるため、前連結会計年度の連結財務諸表の組替えを行っております。この結果、前連結会計年度の連結キャッシュ・フロー計算書において、「営業活動によるキャッシュ・フロー」の「その他」に表示していた718百万円は、「たな卸資産の増減額（は増加）」29百万円、「未払費用の増減額（は減少）」7百万円、「その他」740百万円として組替えております。

前連結会計年度において、「投資活動によるキャッシュ・フロー」の「その他」に含めて表示しておりました「無形固定資産の取得による支出」及び「保険積立金の積立による支出」は、当連結会計年度において、重要性が増したため区分掲記することといたしました。また、前連結会計年度において区分掲記しておりました「子会社株式の取得による支出」は重要性が乏しくなったため、「投資活動によるキャッシュ・フロー」の「その他」に含めて表示しております。この表示方法の変更を反映させるため、前連結会計年度の連結財務諸表の組替えを行っております。この結果、前連結会計年度の連結キャッシュ・フロー計算書において、「投資活動によるキャッシュ・フロー」の「その他」210百万円及び「子会社株式の取得による支出」311百万円は、「無形固定資産の取得による支出」166百万円、「保険積立金の積立による支出」145百万円、「その他」209百万円として組替えております。

【追加情報】

(会計上の変更及び誤謬の訂正に関する会計基準等の適用)

当連結会計年度の期首以後に行われる会計上の変更及び過去の誤謬の訂正より、「会計上の変更及び誤謬の訂正に関する会計基準」（企業会計基準第24号 平成21年12月4日）及び「会計上の変更及び誤謬の訂正に関する会計基準の適用指針」（企業会計基準適用指針第24号 平成21年12月4日）を適用しております。

【注記事項】

(連結貸借対照表関係)

1 非連結子会社及び関連会社に対するものは、次のとおりであります。

	前連結会計年度 (平成23年3月31日)	当連結会計年度 (平成24年3月31日)
投資有価証券(株式)	106百万円	144百万円

2 担保資産及び担保付債務

担保に供している資産は、次のとおりであります。

	前連結会計年度 (平成23年3月31日)		当連結会計年度 (平成24年3月31日)	
流動資産のその他 (注) 2	- 百万円	(- 百万円)	20百万円	(- 百万円)
建物及び構築物	8,608	(7,299)	10,543	(9,350)
土地	8,770	(5,788)	9,675	(5,588)
信託建物及び構築物	4,810	(-)	3,513	(-)
信託土地	1,231	(-)	731	(-)
無形固定資産	65	(-)	-	(-)
投資有価証券	20	(-)	-	(-)
投資その他の資産のその他 (注) 2	15	(-)	15	(-)
計	23,521	(13,088)	24,499	(14,939)

(注) 1. 上記のうち、() 内書は仮登記であります。

2. 宅地建物取引業の保証金の担保として提供しております。

担保付債務は、次のとおりであります。

	前連結会計年度 (平成23年3月31日)		当連結会計年度 (平成24年3月31日)	
長期借入金	23,996百万円		38,710百万円	
(内1年内返済予定額)	(4,037)		(909)	

3 保証債務

一部の賃借物件の保証金について当社、貸主及び金融機関との間で代預託契約を結んでおります。当該契約に基づき、金融機関は貸主に対して保証金相当額を預託しており、当社は貸主が金融機関に対して負う当該預託金の返還債務を保証しております。

	前連結会計年度 (平成23年3月31日)	当連結会計年度 (平成24年3月31日)
	4,835百万円	4,624百万円

4 損失の発生が見込まれる工事契約に係る未成工事支出金と工事損失引当金は、相殺せずに両建てで表示しております。損失の発生が見込まれる工事契約に係る未成工事支出金のうち、工事損失引当金に対応する額は次のとおりであります。

	前連結会計年度 (平成23年3月31日)	当連結会計年度 (平成24年3月31日)
	8百万円	- 百万円

5 連結会計年度末日満期手形

連結会計年度末日満期手形の会計処理については、手形交換日をもって決済処理をしております。なお、当連結会計年度の末日が金融機関の休日であったため、次の連結会計年度末日満期手形が連結会計年度末残高に含まれております。

	前連結会計年度 (平成23年3月31日)	当連結会計年度 (平成24年3月31日)
受取手形	- 百万円	3百万円

(連結損益計算書関係)

1 一般管理費に含まれる研究開発費の総額

	前連結会計年度 (自平成22年4月1日 至平成23年3月31日)	当連結会計年度 (自平成23年4月1日 至平成24年3月31日)
	133百万円	123百万円

2 固定資産売却益の内容は次のとおりであります。

	前連結会計年度 (自平成22年4月1日 至平成23年3月31日)	当連結会計年度 (自平成23年4月1日 至平成24年3月31日)
建物及び構築物	412百万円	66百万円
土地	240	264
信託建物及び構築物	-	221
信託土地	-	2
その他	-	0
計	652	555

3 固定資産売却損の内容は次のとおりであります。

	前連結会計年度 (自平成22年4月1日 至平成23年3月31日)	当連結会計年度 (自平成23年4月1日 至平成24年3月31日)
建物及び構築物	166百万円	-百万円
土地	157	-
計	323	-

4 減損損失

当社グループは以下の資産グループについて減損損失を計上しました。

前連結会計年度(自平成22年4月1日至平成23年3月31日)

場所	用途	種類	減損損失 (百万円)
(株)共立フーズサービス 外食店舗(東京都千代田区他1事業所)	外食店舗	建物	32
(株)共立メンテナンス ホテル(大阪府大阪市中央区他5事業所)	ホテル	建物	12
(株)共立メンテナンス 寮(大阪府吹田市他11事業所)	寮	建物等	4
(株)共立メンテナンス 外食店舗(東京都中央区)	外食店舗	建物	3

当社グループは、主に各事業所を資産グループとして判断しております。また、将来の使用が見込まれていない遊休資産については、個別のグループとして取り扱っております。上記の寮・ホテル及び外食店舗は、収益性低下や時価の下落が著しく投資額の回収が困難と見込まれるため、回収可能価額まで減額し、当該減少額を減損損失(53百万円)として特別損失に計上しております。

その内訳は、建物53百万円、構築物0百万円であります。なお、土地及び建物等の回収可能価額は正味売却価額及び使用価値により測定しており、正味売却価額は不動産鑑定士による評価額を基準とし、使用価値は将来キャッシュ・フローを6.6%で割り引いて算定しております。

当連結会計年度（自 平成23年 4月 1日 至 平成24年 3月31日）

場所	用途	種類	減損損失 (百万円)
(株)ビルネット 総合ビルマネジメント（東京都中央区）	総合ビル マネジメント	のれん	40
(株)共立メンテナンス ホテル（北海道小樽市他2事業所）	ホテル	建物等	25
(株)共立メンテナンス 寮（東京都国分寺市他12事業所）	寮	建物等	18
(株)共立メンテナンス 外食店舗（東京都千代田区）	外食店舗	建物	1
(株)共立フーズサービス 外食店舗（東京都千代田区）	外食店舗	建物	0

当社グループは、主に各事業所を資産グループとして判断しております。また、将来の使用が見込まれていない遊休資産については、個別のグループとして取り扱っております。上記の総合ビルマネジメント・寮・ホテル及び外食店舗は、収益性低下や時価の下落が著しく投資額の回収が困難と見込まれるため、回収可能価額まで減額し、当該減少額を減損損失（86百万円）として特別損失に計上しております。

その内訳は、建物43百万円、のれん40百万円、構築物1百万円であります。なお、土地及び建物等の回収可能価額は正味売却価額及び使用価値により測定しており、正味売却価額は不動産鑑定士による評価額を基準とし、使用価値は将来キャッシュ・フローを6.6%で割り引いて算定しております。

また、のれんについては、当初想定していた収益を見込めなくなったことに伴い、減損損失として全額を特別損失に計上しております。

（連結包括利益計算書関係）

当連結会計年度（自 平成23年 4月 1日 至 平成24年 3月31日）

1 その他の包括利益に係る組替調整額及び税効果額

その他有価証券評価差額金：

当期発生額	25	百万円
組替調整額	64	
税効果調整前	38	
税効果額	144	
その他の包括利益合計	105	

(連結株主資本等変動計算書関係)

前連結会計年度(自平成22年4月1日至平成23年3月31日)

1. 発行済株式の種類及び総数並びに自己株式の種類及び株式数に関する事項

	当連結会計年度期首株式数(千株)	当連結会計年度増加株式数(千株)	当連結会計年度減少株式数(千株)	当連結会計年度末株式数(千株)
発行済株式				
普通株式	15,125	-	-	15,125
合計	15,125	-	-	15,125
自己株式				
普通株式(注)1,2	760	0	0	760
合計	760	0	0	760

(注)1. 普通株式の自己株式の株式数の増加0千株は、単元未満株式の買取による増加であります。

2. 普通株式の自己株式の株式数の減少0千株は、単元未満株式の買増請求による減少であります。

2. 新株予約権及び自己新株予約権に関する事項

区分	新株予約権の内訳	新株予約権の目的となる株式の種類	新株予約権の目的となる株式の数(千株)				当連結会計年度末残高(百万円)
			当連結会計年度期首	当連結会計年度増加	当連結会計年度減少	当連結会計年度末	
提出会社(親会社)	平成18年新株予約権(注)	普通株式	2,824	-	-	2,824	-
	合計	-	2,824	-	-	2,824	-

(注)一括法により負債に計上される転換社債型新株予約権付社債の新株予約権であります。

3. 配当に関する事項

(1) 配当金支払額

(決議)	株式の種類	配当金の総額(百万円)	1株当たり配当額(円)	基準日	効力発生日
平成22年6月25日 定時株主総会	普通株式	272	19	平成22年3月31日	平成22年6月28日
平成22年11月9日 取締役会	普通株式	272	19	平成22年9月30日	平成22年12月1日

(2) 基準日が当連結会計年度に属する配当のうち、配当の効力発生日が翌連結会計年度となるもの

(決議)	株式の種類	配当金の総額(百万円)	配当の原資	1株当たり配当額(円)	基準日	効力発生日
平成23年6月28日 定時株主総会	普通株式	272	利益剰余金	19	平成23年3月31日	平成23年6月29日

当連結会計年度（自平成23年4月1日至平成24年3月31日）

1. 発行済株式の種類及び総数並びに自己株式の種類及び株式数に関する事項

	当連結会計年度期首株式数（千株）	当連結会計年度増加株式数（千株）	当連結会計年度減少株式数（千株）	当連結会計年度末株式数（千株）
発行済株式				
普通株式	15,125	-	-	15,125
合計	15,125	-	-	15,125
自己株式				
普通株式（注）1, 2	760	253	0	1,013
合計	760	253	0	1,013

（注）1. 普通株式の自己株式の株式数の増加253千株は、単元未満株式の買取による増加0千株、平成23年11月9日開催の取締役会決議による自己株式の市場買付による増加252千株であります。

2. 普通株式の自己株式の株式数の減少0千株は、単元未満株式の買増請求による減少であります。

2. 新株予約権及び自己新株予約権に関する事項

区分	新株予約権の内訳	新株予約権の目的となる株式の種類	新株予約権の目的となる株式の数（千株）				当連結会計年度末残高（百万円）
			当連結会計年度期首	当連結会計年度増加	当連結会計年度減少	当連結会計年度末	
提出会社（親会社）	平成18年新株予約権（注）1, 2	普通株式	2,824	-	2,824	-	-
合計		-	2,824	-	2,824	-	-

（注）1. 一括法により負債に計上される転換社債型新株予約権付社債の新株予約権であります。

2. 平成18年新株予約権の当連結会計年度減少は転換社債型新株予約権付社債の償還によるものであります。

3. 配当に関する事項

(1) 配当金支払額

（決議）	株式の種類	配当金の総額（百万円）	1株当たり配当額（円）	基準日	効力発生日
平成23年6月28日 定時株主総会	普通株式	272	19	平成23年3月31日	平成23年6月29日
平成23年11月9日 取締役会	普通株式	272	19	平成23年9月30日	平成23年12月5日

(2) 基準日が当連結会計年度に属する配当のうち、配当の効力発生日が翌連結会計年度となるもの

（決議）	株式の種類	配当金の総額（百万円）	配当の原資	1株当たり配当額（円）	基準日	効力発生日
平成24年6月27日 定時株主総会	普通株式	268	利益剰余金	19	平成24年3月31日	平成24年6月28日

(連結キャッシュ・フロー計算書関係)

1 現金及び現金同等物の期末残高と連結貸借対照表に掲記されている科目の金額との関係

	前連結会計年度 (自平成22年4月1日 至平成23年3月31日)	当連結会計年度 (自平成23年4月1日 至平成24年3月31日)
現金及び預金勘定	27,855百万円	17,342百万円
預入期間が3ヶ月を超える定期預金等	957	957
現金及び現金同等物	26,898	16,384

(リース取引関係)

(借主側)

1. ファイナンス・リース取引

所有権移転外ファイナンス・リース取引

リース資産の内容

有形固定資産

寮事業における建物及び構築物であります。

リース資産の減価償却の方法

連結財務諸表作成のための基本となる重要な事項「4. 会計処理基準に関する事項 (2) 重要な減価償却資産の減価償却の方法」に記載のとおりであります。

なお、所有権移転外ファイナンス・リース取引のうち、リース取引開始日が、平成20年3月31日以前のリース取引については、通常の賃貸借取引に係る方法に準じた会計処理によっており、その内容は次のとおりであります。

(1) リース物件の取得価額相当額、減価償却累計額相当額、減損損失累計額相当額及び期末残高相当額

(単位：百万円)

	前連結会計年度(平成23年3月31日)		
	取得価額相当額	減価償却累計額相当額	期末残高相当額
建物及び構築物	10,358	3,582	6,776
その他	1,245	843	401
合計	11,603	4,426	7,177

(単位：百万円)

	当連結会計年度(平成24年3月31日)		
	取得価額相当額	減価償却累計額相当額	期末残高相当額
建物及び構築物	10,358	4,033	6,324
その他	814	587	226
合計	11,173	4,621	6,551

(注) 取得価額相当額は、未経過リース料期末残高が有形固定資産の期末残高等に占める割合が低いため、支払利子込み法により算定しております。

(2) 未経過リース料期末残高相当額等

(単位：百万円)

	前連結会計年度 (平成23年3月31日)	当連結会計年度 (平成24年3月31日)
未経過リース料期末残高相当額		
1年内	625	563
1年超	6,552	5,988
合計	7,177	6,551

(注) 未経過リース料期末残高相当額は、未経過リース料期末残高が有形固定資産の期末残高等に占める割合が低いため、支払利子込み法により算定しております。

(3) 支払リース料、リース資産減損勘定の取崩額、減価償却費相当額及び減損損失

(単位：百万円)

	前連結会計年度 (自平成22年4月1日 至平成23年3月31日)	当連結会計年度 (自平成23年4月1日 至平成24年3月31日)
支払リース料	718	624
減価償却費相当額	718	624

(4) 減価償却費相当額の算定方法

リース期間を耐用年数とし、残存価額を零とする定額法によっております。

(減損損失について)

リース資産に配分された減損損失はありません。

2. オペレーティング・リース取引

オペレーティング・リース取引のうち解約不能のものに係る未経過リース料

(借主側)

(単位：百万円)

	前連結会計年度 (平成23年3月31日)	当連結会計年度 (平成24年3月31日)
1年内	4,098	5,325
1年超	25,311	33,465
合計	29,410	38,791

(貸主側)

(単位：百万円)

	前連結会計年度 (平成23年3月31日)	当連結会計年度 (平成24年3月31日)
1年内	622	714
1年超	1,081	871
合計	1,704	1,585

(注) 寮事業等の賃貸借契約に係るものであります。

(金融商品関係)

1. 金融商品の状況に関する事項

(1) 金融商品に対する取組方針

当社グループは、設備投資計画に照らして、必要な資金（主に銀行借入や社債発行）を調達しており、短期的な運転資金を銀行借入により調達しております。また、一時的な余資は安全性の高い金融資産で運用しております。デリバティブは、後述するリスクを回避するために利用している他、余剰資金の運用を目的として、デリバティブを組み込んだ複合金融商品取引を行っております。これらの複合金融商品取引については、その特性を評価し、安全性が高いと判断された複合金融商品のみを利用しております。

なお、金利関連のデリバティブ取引については、現在、借入金の変動金利を固定金利に変換する目的で金利スワップ取引を利用しております。金利情勢が変化すれば、固定金利を変動金利に変換する取引もあり得ますが、それは固定金利の長期金銭債権債務等について、市場の実勢金利に合わせるという目的を達成する範囲で行う方針であります。

(2) 金融商品の内容及びそのリスク

営業債権である受取手形及び売掛金は、顧客の信用リスクに晒されております。有価証券及び投資有価証券は、満期保有目的の債券、取引先との関係強化を目的とした株式及び純投資目的である有価証券であり、市場価格の変動リスクに晒されております。また、その一部は、複合金融商品によっており、株式相場、為替相場等の変動リスクや発行体の信用リスクを有しておりますが、元本確保を前提とするなど、リスクの高い取引は行っておりません。差入保証金及び敷金は、賃貸契約に係る保証金・敷金として差入れており、債務者の信用リスクに晒されているものの、主として契約満了時に一括して返還されるものであります。

営業債務である支払手形及び買掛金は、そのほとんどが1ヶ月以内の支払期日であります。借入金、社債等の債務のうち、短期借入金は主に営業取引に係る資金調達を、長期借入金、社債は主に設備投資に係る資金調達を目的としたものであり、このうちの一部は金利の変動リスクに晒されております。預り保証金は、賃貸契約に係る保証金として預っており、契約満了時に一括して返還するものであります。これらの債務は、流動性リスクに晒されております。

デリバティブ取引は、主に借入金及び社債に係る支払金利の変動リスクに対するヘッジを目的とした金利スワップ取引であり、金利の変動リスク及びカウンターパーティーリスクに晒されております。なお、ヘッジ会計に関するヘッジ手段とヘッジ対象、ヘッジ方針、ヘッジの有効性の評価方法等については、前述の「会計処理基準に関する事項」に記載されている「重要なヘッジ会計の方法」をご覧ください。

(3) 金融商品に係るリスク管理体制

信用リスクの管理

当社は、社内規程に従い、営業債権及び長期貸付金については、各担当部門において主要な取引先の状況を必要に応じてモニタリングし、取引先ごとに期日及び残高を管理するとともに、回収懸念の早期把握や軽減を図っております。連結子会社についても、当社の社内規程に準じて、同様の管理を行っております。

満期保有目的の債券は、国債等の格付けの高い債券のみを対象としているため、信用リスクは僅少であります。

デリバティブ取引の利用にあたっては、カウンターパーティーリスクを軽減するために、いずれも信用度の高い国内金融機関を通じて行っております。

市場リスクの管理

当社及び一部の連結子会社は、借入金に係る支払金利の変動リスクを抑制するために、個別契約ごとに金利スワップ取引をヘッジ手段として利用しております。また、金利の変動リスクに関しては、金利の相場を定期的に把握しております。

有価証券及び投資有価証券については、定期的に時価、株式相場及び為替相場や発行体の財務状況等を把握し、また、満期保有目的の債券以外のものについては、取引先企業との関係を勘案して保有状況を継続的に見直しております。

デリバティブ取引につきましては、取締役会等、職務権限規程に基づく承認手続や、財務経理部による取引高及び残高管理等を行っております。連結子会社についても、当社の規程に準じて管理を行っております。

資金調達に係る流動性リスクの管理

当社は、各部署からの報告に基づき財務経理部が適時に資金繰り計画を作成・更新するとともに、手元流動性を売上高の1ヶ月分相当に維持することなどにより、流動性リスクを管理しております。

(4)金融商品の時価等に関する事項についての補足説明

金融商品の時価には、市場価格に基づく価額のほか、市場価格がない場合には合理的に算定された価額が含まれております。当該価額の算定においては変動要因を織り込んでいるため、異なる前提条件等を採用することにより、当該価額が変動することもあります。

2. 金融商品の時価等に関する事項

連結貸借対照表計上額、時価及びこれらの差額については、次のとおりであります。なお、時価を把握することが極めて困難と認められるものは含まれておりません（（注）2.参照）。

前連結会計年度（平成23年3月31日）

	連結貸借対照表計上額 (百万円)	時価(百万円)	差額(百万円)
(1)現金及び預金	27,855	27,855	-
(2)受取手形及び売掛金	2,832	2,832	-
(3)投資有価証券	5,177	5,177	0
(4)差入保証金	6,598	6,296	302
(5)敷金	7,767	6,110	1,657
資産計	50,232	48,272	1,959
(1)支払手形及び買掛金	2,609	2,609	-
(2)短期借入金(1)	17,945	18,017	71
(3)1年内償還予定の社債	11,640	11,571	68
(4)短期預り保証金	819	813	5
(5)社債	7,745	7,832	87
(6)長期借入金	45,701	46,713	1,011
(7)長期預り保証金	3,289	3,217	72
負債計	89,751	90,775	1,024

当連結会計年度（平成24年3月31日）

	連結貸借対照表計上額 (百万円)	時価(百万円)	差額(百万円)
(1)現金及び預金	17,342	17,342	-
(2)受取手形及び売掛金	3,790	3,790	-
(3)有価証券	20	20	0
(4)投資有価証券	5,113	5,113	-
(5)差入保証金	6,890	6,423	466
(6)敷金	8,467	6,579	1,888
資産計	41,624	39,269	2,355
(1)支払手形及び買掛金	3,402	3,402	-
(2)短期借入金(1)	15,596	15,644	48
(3)1年内償還予定の社債	1,520	1,527	7
(4)短期預り保証金	586	582	3
(5)社債	8,225	8,315	90
(6)長期借入金	40,100	41,309	1,208
(7)長期預り保証金	3,233	3,169	64
負債計	72,664	73,952	1,287

(1) 短期借入金には一年内返済予定の長期借入金が含まれております。

(注) 1 . 金融商品の時価の算定方法並びに有価証券及びデリバティブ取引に関する事項

資産

(1)現金及び預金、並びに(2)受取手形及び売掛金

これらはすべて短期であるため、時価は帳簿価額と近似していることから、当該帳簿価額によっております。

(3)有価証券、並びに(4)投資有価証券

これらの時価について、株式は取引所の価格によっており、債券は取引所の価格または取引金融機関から提示された価格によっております。また、保有目的ごとの有価証券に関する注記事項については、「有価証券関係」注記をご参照下さい。

(5)差入保証金、並びに(6)敷金

これらの時価は、債権額を契約期間及び信用リスクを加味した利率により割り引いた現在価値によっております。

負債

(1)支払手形及び買掛金

これらはすべて短期であるため、時価は帳簿価額と近似していることから、当該帳簿価額によっております。

(2)短期借入金、並びに(6)長期借入金

これらの時価について、変動金利によるものは、短期間で市場金利を反映し、また、当社の信用状態は実行後大きく異なっていないことから、時価は帳簿価額と近似していると考えられるため、当該帳簿価額によっております。固定金利によるものは、一定の期間ごとに区分した当該借入金の元利金の合計額(*)を返済期日までの期間及び信用リスクを加味した利率で割り引いた現在価値によっております。

(*)金利スワップの特例処理の対象とされた借入金については、その金利スワップのレートによる元利金の合計額

(3)1年内償還予定の社債、並びに(5)社債

これらの時価について、変動金利によるものは、短期間で市場金利を反映し、また、当社の信用状態は実行後大きく異なっていないことから、時価は帳簿価額と近似していると考えられるため、当該帳簿価額によっております。固定金利によるものは、元利金の合計額を当該社債の残存期間及び信用リスクを加味した利率で割り引いた現在価値または取引金融機関から提示された価格によっております。

(4)短期預り保証金、並びに(7)長期預り保証金

これらの時価は、一定の期間ごとに区分した債務額を、契約期日までの期間及び信用リスクを加味した利率で割り引いた現在価値により算定しております。

デリバティブ取引

注記事項「デリバティブ取引関係」をご参照下さい。

(注) 2 . 時価を把握することが極めて困難と認められる金融商品

(単位：百万円)

区分	前連結会計年度 (平成23年3月31日)	当連結会計年度 (平成24年3月31日)
非上場株式(*1.2)	72	72
匿名組合出資金(*3)	36	-
投資事業組合出資金(*3)	391	356

(*1) 非上場株式については、市場価格がなく、また、配当が不安定であるため時価を把握することが極めて困難と認められることから時価開示の対象とはしておりません。

(*2) 当連結会計年度において、非上場株式について3百万円減損処理を行っております。

(*3) 匿名組合出資金及び投資事業組合出資金については、投資先が非上場株式など時価を把握することが極めて困難と認められることから時価開示の対象とはしておりません。

(注) 3. 金銭債権及び満期がある有価証券の連結決算日後の償還予定額
前連結会計年度(平成23年3月31日)

	1年以内 (百万円)	1年超5年以内 (百万円)	5年超10年以内 (百万円)	10年超 (百万円)
現金及び預金				
預金	27,768	-	-	-
受取手形及び売掛金	2,832	-	-	-
有価証券及び投資有価証券				
満期保有目的の債券				
(1)国債・地方債等	-	10	-	-
(2)社債	-	-	-	-
(3)その他	-	-	-	-
その他有価証券のうち満期 があるもの				
債券				
(1)国債・地方債等	-	10	-	-
(2)社債	0	250	100	-
(3)その他	-	-	-	4,200
その他	194	379	87	76
差入保証金	1,165	3,071	929	1,432
敷金	681	2,526	755	3,803
合計	32,642	6,248	1,872	9,511

当連結会計年度（平成24年3月31日）

	1年以内 (百万円)	1年超5年以内 (百万円)	5年超10年以内 (百万円)	10年超 (百万円)
現金及び預金				
預金	17,147	-	-	-
受取手形及び売掛金	3,790	-	-	-
有価証券及び投資有価証券				
満期保有目的の債券				
(1)国債・地方債等	10	-	-	-
(2)社債	-	-	-	-
(3)その他	-	-	-	-
その他有価証券のうち満期 があるもの				
債券				
(1)国債・地方債等	10	-	-	-
(2)社債	0	250	100	-
(3)その他	-	25	-	4,200
その他	-	500	83	72
差入保証金	1,781	2,446	913	1,748
敷金	724	2,625	764	4,353
合計	23,464	5,847	1,861	10,373

(注) 4. 社債、長期借入金及びその他有利子負債の連結決算日後の返済予定額
連結附属明細表「社債明細表」及び「借入金等明細表」をご参照下さい。

(有価証券関係)

前連結会計年度(平成23年3月31日)

1 満期保有目的の債券

	種類	連結貸借対照表 計上額(百万円)	時価(百万円)	差額(百万円)
時価が連結貸借対照 表計上額を超えるもの	(1) 国債・地方債等	10	10	0
	(2) 社債	-	-	-
	(3) その他	-	-	-
	小計	10	10	0
時価が連結貸借対照 表計上額を超えないもの	(1) 国債・地方債等	-	-	-
	(2) 社債	-	-	-
	(3) その他	-	-	-
	小計	-	-	-
合計		10	10	0

2 その他有価証券

	種類	連結貸借対照表 計上額(百万円)	取得原価(百万円)	差額(百万円)	
連結貸借対照表計上 額が取得原価を超え るもの	(1) 株式	598	384	214	
	(2) 債券 国債・地方債等	社債	10	9	0
		社債	351	339	12
		その他	-	-	-
		その他	14	13	1
	(3) その他	14	13	1	
小計	974	746	228		
連結貸借対照表計上 額が取得原価を超え ないもの	(1) 株式	677	1,099	421	
	(2) 債券 国債・地方債等	社債	-	-	-
		社債	-	-	-
		その他	3,204	4,225	1,020
		その他	309	414	104
	(3) その他	309	414	104	
小計	4,192	5,738	1,546		
合計		5,167	6,484	1,317	

3 当連結会計年度中に売却したその他有価証券（自 平成22年4月1日 至 平成23年3月31日）

種類	売却額（百万円）	売却益の合計額（百万円）	売却損の合計額（百万円）
(1)株式	221	9	33
(2)債券			
国債・地方債等	-	-	-
社債	-	-	-
その他	-	-	-
(3)その他	1,012	13	-
合計	1,233	22	33

4 減損処理を行った有価証券

有価証券について114百万円（その他有価証券の株式56百万円、その他有価証券のその他57百万円）減損処理を行っております。

当連結会計年度（平成24年3月31日）

1 満期保有目的の債券

	種類	連結貸借対照表 計上額（百万円）	時価（百万円）	差額（百万円）
時価が連結貸借対照 表計上額を超えるもの	(1) 国債・地方債等	10	10	0
	(2) 社債	-	-	-
	(3) その他	-	-	-
	小計	10	10	0
時価が連結貸借対照 表計上額を超えないもの	(1) 国債・地方債等	-	-	-
	(2) 社債	-	-	-
	(3) その他	-	-	-
	小計	-	-	-
合計		10	10	0

2 その他有価証券

	種類	連結貸借対照表 計上額（百万円）	取得原価（百万円）	差額（百万円）	
連結貸借対照表計上 額が取得原価を超え るもの	(1) 株式	614	408	205	
	(2) 債券	国債・地方債等	10	9	0
		社債	249	239	10
		その他	-	-	-
		(3) その他	25	23	1
	小計	898	680	217	
連結貸借対照表計上 額が取得原価を超え ないもの	(1) 株式	690	1,017	326	
	(2) 債券	国債・地方債等	-	-	-
		社債	98	100	1
		その他	3,146	4,225	1,078
		(3) その他	289	332	42
	小計	4,225	5,674	1,449	
合計		5,123	6,355	1,231	

3 当連結会計年度中に売却したその他有価証券（自 平成23年4月1日 至 平成24年3月31日）

種類	売却額（百万円）	売却益の合計額（百万円）	売却損の合計額（百万円）
(1)株式	0	-	0
(2)債券			
国債・地方債等	-	-	-
社債	100	-	-
その他	200	-	-
(3)その他	155	4	-
合計	455	4	0

4 減損処理を行った有価証券

有価証券について65百万円（その他有価証券の株式）減損処理を行っております。

（デリバティブ取引関係）

前連結会計年度（自 平成22年4月1日 至 平成23年3月31日）

1 ヘッジ会計が適用されていないデリバティブ取引

該当事項はありません。

2 ヘッジ会計が適用されているデリバティブ取引

金利関連

ヘッジ会計の方法	取引の種類	主なヘッジ対象	当連結会計年度（平成23年3月31日）		
			契約額等 （百万円）	契約額等の うち1年超 （百万円）	時価 （百万円）
金利スワップの特 例処理	金利スワップ取引 変動受取・固定支払	長期借入金	54,824	44,005	（注）

（注）金利スワップの特例処理によるものは、ヘッジ対象とされている長期借入金と一体として処理されているため、その時価は、当該長期借入金の時価に含めて記載しております。

当連結会計年度（自 平成23年4月1日 至 平成24年3月31日）

1 ヘッジ会計が適用されていないデリバティブ取引

該当事項はありません。

2 ヘッジ会計が適用されているデリバティブ取引

金利関連

ヘッジ会計の方法	取引の種類	主なヘッジ対象	当連結会計年度（平成24年3月31日）		
			契約額等 （百万円）	契約額等の うち1年超 （百万円）	時価 （百万円）
金利スワップの特 例処理	金利スワップ取引 変動受取・固定支払	長期借入金	44,341	36,295	（注）

（注）金利スワップの特例処理によるものは、ヘッジ対象とされている長期借入金と一体として処理されているため、その時価は、当該長期借入金の時価に含めて記載しております。

(退職給付関係)

1. 採用している退職給付制度の概要

当社及び一部の連結子会社は、確定給付型の制度として、確定給付企業年金制度及び退職一時金制度を、確定拠出型の制度として確定拠出年金制度を設けており、その他の連結子会社は退職一時金制度を設けております。また、従業員の退職等に際して割増退職金を支払う場合があります。

当社及び一部の連結子会社は平成23年3月29日付で適格退職年金制度の一部を確定給付企業年金制度へ移行し、制度改定により対象外となった部分は清算しております。また、退職一時金制度の一部を凍結し、確定拠出年金制度を導入しております。

2. 退職給付債務に関する事項

	前連結会計年度 (平成23年3月31日)	当連結会計年度 (平成24年3月31日)
イ 退職給付債務(百万円)(注1)	1,427	1,573
ロ 年金資産(百万円)	374	420
ハ 未積立退職給付債務(イ+ロ)(百万円)	1,053	1,152
ニ 未認識数理計算上の差異(百万円)	46	142
ホ 未認識過去勤務債務(債務の減額)(百万円)(注2)	217	173
ヘ 連結貸借対照表計上額純額(ハ+ニ+ホ)(百万円)	1,223	1,183
ト 退職給付引当金(百万円)	1,223	1,183

(注)1. 一部の連結子会社は、退職給付債務の算定に当たり、簡便法を採用しております。

2. 当社及び一部の連結子会社は平成23年3月29日付で退職手当金規程の改定を行い、また、連結子会社のうち1社は平成22年4月1日付で従業員退職手当支給規程の改定を行っております。これらの改定により、過去勤務債務が発生しております。

3. 退職給付費用に関する事項

	前連結会計年度 (自平成22年4月1日 至平成23年3月31日)	当連結会計年度 (自平成23年4月1日 至平成24年3月31日)
イ 勤務費用(百万円)(注1)	234	145
ロ 利息費用(百万円)	24	20
ハ 期待運用収益(百万円)	-	-
ニ 数理計算上の差異の費用処理額(百万円)	27	33
ホ 過去勤務債務の費用処理額(百万円)	1	47
ヘ 退職給付費用(百万円)(イ+ロ+ハ+ニ+ホ)	285	151
ト 終了損失(百万円)(注2)	13	-
チ 計(百万円)(ヘ+ト)	298	151

(注)1. 簡便法を採用している連結子会社の退職給付費用は、「イ 勤務費用」に計上しております。

2. 当社の退職給付制度の一部について、適格退職年金制度を清算したことに伴い発生した終了損失を、特別損失の「その他」に含めて計上しております。

4. 退職給付債務等の計算の基礎に関する事項

(1) 退職給付見込額の期間配分方法

期間定額基準

(2) 割引率

前連結会計年度 (自平成22年4月1日 至平成23年3月31日)	当連結会計年度 (自平成23年4月1日 至平成24年3月31日)
1.5%~2.0%	0.5%~1.5%(注)

(注) 期首時点において適用した割引率は1.5%~2.0%でありましたが、期末時点で再検討した結果、割引率の変更により退職給付債務の額に影響を及ぼすと判断し、割引率を0.5%~1.5%に変更しております。

(3) 期待運用収益率

前連結会計年度 (自平成22年4月1日 至平成23年3月31日)	当連結会計年度 (自平成23年4月1日 至平成24年3月31日)
0.0%	0.0%

(4) 過去勤務債務の額の処理年数

前連結会計年度（自 平成22年4月1日 至 平成23年3月31日）

発生時の従業員の平均残存勤務期間以内の一定の年数（5年）による定額法により、費用処理することとしております。

当連結会計年度（自 平成23年4月1日 至 平成24年3月31日）

発生時の従業員の平均残存勤務期間以内の一定の年数（3年又は5年）による定額法により、費用処理することとしております。

なお、当社は一部の退職給付制度に係る退職給付引当金の過去勤務債務について、従来、従業員の平均残存勤務期間以内の一定の年数（5年）で費用処理しておりましたが、平均残存勤務期間がこれを下回ったため、当連結会計年度より費用処理年数を3年に変更しております。

(5) 数理計算上の差異の処理年数

前連結会計年度（自 平成22年4月1日 至 平成23年3月31日）

発生時の従業員の平均残存勤務期間以内の一定の年数（5年）による定額法により按分した額を、それぞれ発生の翌連結会計年度から費用処理することとしております。

当連結会計年度（自 平成23年4月1日 至 平成24年3月31日）

発生時の従業員の平均残存勤務期間以内の一定の年数（3年又は5年）による定額法により按分した額を、それぞれ発生の翌連結会計年度から費用処理することとしております。

なお、当社は一部の退職給付制度に係る退職給付引当金の数理計算上の差異について、従来、従業員の平均残存勤務期間以内の一定の年数（5年）で費用処理しておりましたが、平均残存勤務期間がこれを下回ったため、当連結会計年度より費用処理年数を3年に変更しております。

（ストック・オプション等関係）

前連結会計年度（自 平成22年4月1日 至 平成23年3月31日）

該当事項はありません。

当連結会計年度（自 平成23年4月1日 至 平成24年3月31日）

該当事項はありません。

(税効果会計関係)

1. 繰延税金資産及び繰延税金負債の発生の主な原因別の内訳

	前連結会計年度 (平成23年3月31日)	当連結会計年度 (平成24年3月31日)
繰延税金資産		
建物	91百万円	74百万円
投資有価証券	140	126
貸倒引当金	69	67
未払諸税金	93	147
賞与引当金	237	320
退職給付引当金	500	422
役員退職慰労引当金	128	110
投資の払戻しとした受取配当金	1,201	1,052
減損損失	391	341
資産除去債務	335	319
未実現利益	878	760
長期前受収益	306	227
その他有価証券評価差額金	566	421
控除対象外消費税	125	90
その他	166	151
繰延税金資産小計	5,233	4,632
評価性引当額	1,577	1,375
繰延税金資産合計	3,655	3,256
繰延税金負債		
土地	449	394
借地権	663	581
資産除去債務	38	45
その他	5	4
繰延税金負債合計	1,157	1,024
繰延税金資産の純額	2,498	2,231

2. 法定実効税率と税効果会計適用後の法人税等の負担率との間に重要な差異があるときの、当該差異の原因となった主要な項目別の内訳

	前連結会計年度 (平成23年3月31日)	当連結会計年度 (平成24年3月31日)
法定実効税率	40.69%	40.69%
(調整)		
交際費等永久に損金に算入されない項目	8.51	5.13
受取配当金等永久に益金に算入されない項目	3.20	0.07
住民税均等割	5.81	3.31
評価性引当額	2.29	0.10
未実現利益	0.47	0.40
のれん償却	1.37	0.15
連結子会社清算に伴う影響	3.87	-
税率変更による期末繰延税金資産の減額修正	-	1.75
その他	0.18	0.83
税効果会計適用後の法人税等の負担率	58.69	51.29

3. 法人税等の税率の変更による繰延税金資産及び繰延税金負債の金額の修正

「経済社会の構造の変化に対応した税制の構築を図るための所得税法等の一部を改正する法律」（平成23年法律第114号）及び「東日本大震災からの復興のための施策を実施するために必要な財源の確保に関する特別措置法」（平成23年法律第117号）が平成23年12月2日に公布され、平成24年4月1日以後に開始する連結会計年度から法人税率の引下げ及び復興特別法人税の課税が行われることとなりました。これに伴い、繰延税金資産及び繰延税金負債の計算に使用する法定実効税率は従来の40.69%から平成24年4月1日に開始する連結会計年度から平成26年4月1日に開始する連結会計年度に解消が見込まれる一時差異等については38.01%に、平成27年4月1日に開始する連結会計年度以降に解消が見込まれる一時差異については、35.64%となります。

この税率変更により、繰延税金資産の金額が247百万円、繰延税金負債の金額が102百万円、それぞれ減少し、法人税等調整額が85百万円、その他有価証券評価差額金が59百万円、それぞれ増加しております。

（企業結合等関係）

前連結会計年度（自平成22年4月1日至平成23年3月31日）

重要性が乏しいため記載を省略しております。

当連結会計年度（自平成23年4月1日至平成24年3月31日）

重要性が乏しいため記載を省略しております。

（資産除去債務関係）

資産除去債務のうち連結貸借対照表に計上しているもの

イ 当該資産除去債務の概要

ホテル事業等の一部の土地の定期借地権契約等に伴う原状回復義務等であります。

寮事業等の不動産賃貸借契約に伴う原状回復義務等であります。

自社所有物件の解体時における有害物質を除去する義務費用であります。

なお、一部については、資産除去債務の負債計上に代えて、不動産賃貸借契約に関連する敷金及び差入保証金等の回収が最終的に見込めないと認められる金額を合理的に見積り、そのうち各連結会計年度の負担に属する金額を費用に計上する方法によっております。

ロ 当該資産除去債務の金額の算定方法

ホテル事業等の定期借地権契約に伴う原状回復義務等は、当該契約期間に応じて20年～52年と見積り、割引率は2.155%～2.293%を使用して資産除去債務の金額を計算しております。

寮事業等の不動産賃貸借契約に伴う原状回復義務等は、当該資産の使用見込期間を減価償却期間に応じて3年～20年と見積り、割引率は0.150%～2.155%を使用して資産除去債務の金額を計算しております。

自社所有物件の解体時における有害物質を除去する義務費用は、当該建物の使用見込期間を減価償却期間に応じて25年と見積り、割引率は2.273%を使用して資産除去債務の金額を計算しております。

外食店舗の不動産賃貸借契約に伴う原状回復義務等は、当該資産の使用見込期間を減価償却期間に応じて8年～20年と見積り、割引率は0.532%～1.689%を使用して資産除去債務の金額を計算しております。

八 当該資産除去債務の総額の増減

	前連結会計年度 (自平成22年4月1日 至平成23年3月31日)	当連結会計年度 (自平成23年4月1日 至平成24年3月31日)
期首残高(注)	135百万円	155百万円
有形固定資産の取得に伴う増加額	17	41
時の経過による調整額	2	2
資産除去債務の履行による減少額	-	0
期末残高	155	199

(注) 前連結会計年度の「期首残高」は「資産除去債務に関する会計基準」（企業会計基準第18号 平成20年3月31日）及び「資産除去債務に関する会計基準の適用指針」（企業会計基準適用指針第21号 平成20年3月31日）を適用したことによる期首時点における残高であります。

(賃貸等不動産関係)

当社グループでは、東京都その他の地域において、賃貸用の寮及びオフィスビル(土地を含む。)を有しております。

当該賃貸等不動産の連結貸借対照表計上額、期中増減額及び時価は、次のとおりであります。

(単位：百万円)

	前連結会計年度 (自平成22年4月1日 至平成23年3月31日)	当連結会計年度 (自平成23年4月1日 至平成24年3月31日)
連結貸借対照表計上額		
期首残高	34,759	29,131
期中増減額	5,627	1,559
期末残高	29,131	27,571
期末時価	35,341	33,417

- (注) 1. 連結貸借対照表計上額は、取得原価から減価償却累計額及び減損損失累計額を控除した金額であります。
2. 期中増減額のうち、前連結会計年度の主な減少額は不動産売却(5,826百万円)によるものであります。当連結会計年度の主な減少額は不動産売却(1,118百万円)によるものであります。
3. 期末の時価は、主要な物件について社外の不動産鑑定士による不動産鑑定評価書に基づく金額、その他の物件については、社外の不動産鑑定士による調査価額や適切に市場価格を反映していると考えられる指標に基づく評価額を用いております。

なお、直近の評価時点から、一定の評価額や適切に市場価格を反映していると考えられる指標に重要な変動が生じていない場合には、当該評価額や指標を用いて調整した金額によっております。

また、賃貸等不動産に関する損益は、次のとおりであります。

(単位：百万円)

	前連結会計年度 (自平成22年4月1日 至平成23年3月31日)	当連結会計年度 (自平成23年4月1日 至平成24年3月31日)
賃貸収益	3,997	4,063
賃貸費用	2,080	2,097
差額	1,916	1,965
その他(売却損益等)	264	291

(注) 賃貸収益は売上高に、賃貸費用は売上原価に計上しております。

(セグメント情報等)

【セグメント情報】

1. 報告セグメントの概要

当社グループの報告セグメントは、当社グループの構成単位のうち分離された財務情報が入手可能であり、取締役会が、経営資源の配分の決定及び業績を評価するために、定期的に検討を行う対象となっているものであります。

当社グループは、当社グループ内にサービス別の事業部門（一部のサービスについては子会社）を置き、各事業部門及び子会社は、取り扱うサービスについて、戦略を立案し、事業活動を展開しております。

したがって、当社グループは、これらの事業部門及び子会社を基礎としたサービス別のセグメントから構成されており、「寮事業」・「ホテル事業」・「総合ビルマネジメント事業」・「フーズ事業」・「デベロップメント事業」の5つを報告セグメントとしております。

各報告セグメントの概要は以下のとおりであります。

「寮事業」：学生寮・社員寮・ドミール・受託寮の管理運営事業

「ホテル事業」：ドリーミン（ビジネスホテル）事業、リゾート（リゾートホテル）事業

「総合ビルマネジメント事業」：オフィスビルマネジメント事業、レジデンスビルマネジメント事業

「フーズ事業」：外食事業、受託給食事業、ホテルレストラン等の受託運営事業

「デベロップメント事業」：建設・企画・設計・仲介事業、分譲マンション事業、その他開発付帯事業

2. 報告セグメントごとの売上高、利益又は損失、資産、その他の項目の金額の算定方法

報告されている事業セグメントの会計処理の方法は「連結財務諸表作成のための基本となる重要な事項」における記載と同一であります。

報告セグメントの利益は、営業利益ベースの数値であります。

セグメント間の内部収益及び振替高は市場実勢価格に基づいております。

3. 報告セグメントごとの売上高、利益又は損失、資産、その他の項目の金額に関する情報
前連結会計年度（自 平成22年4月1日 至 平成23年3月31日）

（単位：百万円）

	報告セグメント						その他 (注) 1	合計	調整額 (注) 2	連結 財務諸表 計上額 (注) 3
	寮	ホテル	総合ビル マネジメ ント	フーズ	デベロッ プメント	計				
売上高										
外部顧客への売上高	38,491	30,192	7,507	1,252	4,941	82,386	2,597	84,983	-	84,983
セグメント間の内部 売上高又は振替高	107	83	4,247	2,807	2,510	9,757	689	10,446	10,446	-
計	38,599	30,275	11,755	4,059	7,451	92,143	3,286	95,429	10,446	84,983
セグメント利益 又は損失()	5,842	336	185	208	225	6,381	37	6,343	1,733	4,610
セグメント資産	40,674	53,422	9,094	624	5,468	109,284	4,668	113,952	27,361	141,314
その他の項目										
減価償却費	1,146	2,921	87	48	39	4,242	44	4,287	9	4,278
のれんの償却額	-	-	12	1	62	76	10	86	-	86
減損損失	4	12	-	35	-	53	-	53	-	53
有形固定資産及び 無形固定資産の増 加額	1,617	2,418	60	136	6	4,239	128	4,367	145	4,221

(注) 1. 「その他」の区分は、報告セグメントに含まれない事業セグメントであり、ウェルネスライフ事業（高齢者向け住宅の管理運営事業）、不動産賃貸借物件の仲介斡旋・管理事業、単身生活者支援事業及び保険代理店事業、総合人材サービス事業、融資事業及び事務代行業、総合広告代理店事業、その他の付帯事業を含んでおります。

2. 調整額の内容は以下のとおりであります。

（単位：百万円）

セグメント利益	
セグメント間取引消去	5
全社費用(注)	1,738
合計	1,733

(注) 全社費用は、主に本社の財務経理部等の管理部門に係る費用であります。

（単位：百万円）

セグメント資産	
セグメント間取引消去	3,669
全社資産(注)	31,031
合計	27,361

(注) 全社資産は、本社の現金及び預金、有価証券、投資有価証券、管理部門に係る資産及び繰延税金資産であります。

3. セグメント利益又は損失は、連結財務諸表の営業利益と調整を行っております。

当連結会計年度（自 平成23年 4月 1日 至 平成24年 3月31日）

（単位：百万円）

	報告セグメント						その他 (注) 1	合計	調整額 (注) 2	連結 財務諸表 計上額 (注) 3
	寮	ホテル	総合ビル マネジメ ント	フーズ	デベロッ プメント	計				
売上高										
外部顧客への売上高	39,644	33,784	7,646	1,395	4,975	87,446	3,724	91,170	-	91,170
セグメント間の内部 売上高又は振替高	114	81	4,730	3,088	1,356	9,371	381	9,753	9,753	-
計	39,759	33,866	12,376	4,484	6,331	96,817	4,106	100,924	9,753	91,170
セグメント利益 又は損失()	5,987	1,462	138	138	567	8,018	388	7,629	1,611	6,017
セグメント資産	38,747	49,116	9,246	1,002	5,324	103,437	5,105	108,542	17,106	125,649
その他の項目										
減価償却費	869	2,329	74	50	38	3,363	61	3,424	4	3,429
のれんの償却額	-	-	26	-	-	26	1	27	-	27
減損損失	18	25	40	1	-	86	-	86	-	86
有形固定資産及び 無形固定資産の増 加額	664	2,858	114	149	6	3,793	46	3,839	218	4,058

(注) 1. 「その他」の区分は、報告セグメントに含まれない事業セグメントであり、ウェルネスライフ事業（高齢者向け住宅の管理運営事業）、PKP事業（自治体向け業務受託事業）、単身生活者支援事業及び保険代理店事業、総合人材サービス事業、融資事業及び事務代行業、その他の付帯事業を含んでおります。

2. 調整額の内容は以下のとおりであります。

（単位：百万円）

セグメント利益	
セグメント間取引消去	79
全社費用(注)	1,691
合計	1,611

(注) 全社費用は、主に本社の財務経理部等の管理部門に係る費用であります。

（単位：百万円）

セグメント資産	
セグメント間取引消去	3,272
全社資産(注)	20,378
合計	17,106

(注) 全社資産は、本社の現金及び預金、有価証券、投資有価証券、管理部門に係る資産及び繰延税金資産であります。

3. セグメント利益又は損失は、連結財務諸表の営業利益と調整を行っております。

【関連情報】

前連結会計年度（自 平成22年4月1日 至 平成23年3月31日）

1. 製品及びサービスごとの情報

（単位：百万円）

	学生寮	社員寮	ドミール	受託	ドローイング	リゾート	オフィスビルマネジメント	レジデンスビルマネジメント	フーズ	デベロップメント	その他	合計
外部顧客への売上高	23,001	9,040	3,473	2,976	14,348	15,843	5,429	2,078	1,252	4,941	2,597	84,983

2. 地域ごとの情報

(1) 売上高

本邦の外部顧客への売上高が連結損益計算書の売上高の90%を超えるため、記載を省略しております。

(2) 有形固定資産

本邦に所在している有形固定資産の金額が連結貸借対照表の有形固定資産の金額の90%を超えるため、記載を省略しております。

3. 主要な顧客ごとの情報

外部顧客への売上高のうち、連結益計算書の売上高の10%以上を占める顧客がないため、記載を省略しております。

当連結会計年度（自 平成23年4月1日 至 平成24年3月31日）

1. 製品及びサービスごとの情報

（単位：百万円）

	学生寮	社員寮	ドミール	受託	ドローイング	リゾート	オフィスビルマネジメント	レジデンスビルマネジメント	フーズ	デベロップメント	その他	合計
外部顧客への売上高	23,642	9,228	3,579	3,193	16,386	17,398	5,514	2,132	1,395	4,975	3,724	91,170

2. 地域ごとの情報

(1) 売上高

本邦の外部顧客への売上高が連結損益計算書の売上高の90%を超えるため、記載を省略しております。

(2) 有形固定資産

本邦に所在している有形固定資産の金額が連結貸借対照表の有形固定資産の金額の90%を超えるため、記載を省略しております。

3. 主要な顧客ごとの情報

外部顧客への売上高のうち、連結益計算書の売上高の10%以上を占める顧客がないため、記載を省略しております。

【報告セグメントごとの固定資産の減損損失に関する情報】

前連結会計年度（自 平成22年4月1日 至 平成23年3月31日）

セグメント情報に同様の情報を開示しているため、記載を省略しております。

当連結会計年度（自 平成23年4月1日 至 平成24年3月31日）

セグメント情報に同様の情報を開示しているため、記載を省略しております。

【報告セグメントごとののれんの償却額及び未償却残高に関する情報】

前連結会計年度（自 平成22年4月1日 至 平成23年3月31日）

重要性が乏しいため、記載を省略しております。

当連結会計年度（自 平成23年4月1日 至 平成24年3月31日）

重要性が乏しいため、記載を省略しております。

【報告セグメントごとの負ののれん発生益に関する情報】

前連結会計年度（自 平成22年4月1日 至 平成23年3月31日）

該当事項はありません。

当連結会計年度（自 平成23年4月1日 至 平成24年3月31日）

該当事項はありません。

【関連当事者情報】

前連結会計年度(自平成22年4月1日至平成23年3月31日)

1. 関連当事者との取引

(1) 連結財務諸表提出会社と関連当事者との取引

連結財務諸表提出会社の役員及び主要株主(個人の場合に限る。)等

種類	会社等の名称又は氏名	所在地	資本金(百万円)	事業の内容又は職業	議決権等の所有(被所有)割合(%)	関連当事者との関係	取引の内容	取引金額(百万円)	科目	期末残高(百万円)
役員	石塚 晴久	-	-	当社 代表取締役会長	(被所有) 直接14.58	不動産の 賃借	寮・ホテルの 賃借料	173	その他 流動資産	21
									敷金	200
役員及びその 近親者が議決 権の過半数を 所有している 会社等(当該 会社等の子会 社を含む)	(財)共立国 際交流奨学 財団 (注)3	東京都 千代田区	-	留学生への奨学金 支援	(被所有) 直接5.96	寮・ホテル 利用等	寮の賃貸料、 ホテルの利用料	38	-	-
	(株)マイルス トーン (注)4.5	東京都 葛飾区	7	不動産賃貸業他	(被所有) 直接9.66		不動産の 賃借	ホテル・寮の 賃借料	85	その他 流動資産
							寄付金	20	-	-
									敷金	16
									差入保証金	15
役員	清水 昭	-	-	連結子会社 (株)共立エステート 代表取締役社長	(被所有) 直接0.04	-	子会社株式の譲受	22	-	-
役員	後藤 正弘	-	-	連結子会社 (株)共立フーズサー ビス 代表取締役社長	(被所有) 直接0.00	-	子会社株式の譲受	14	-	-
役員	小山 哲郎	-	-	連結子会社 (株)日本ブレスメ ントセンター 代表取締役社長	(被所有) 直接0.03	-	子会社株式の譲受	47	-	-
役員	三津間 博	-	-	連結子会社 (株)共立ファイナン シャルサービス 代表取締役社長	(被所有) 直接0.11	-	子会社株式の譲受	23	-	-
役員	横山 博	-	-	連結子会社 (株)ビルネット 代表取締役社長	(被所有) 直接0.03	-	子会社株式の譲受	10	-	-
役員	筒井 英雄	-	-	連結子会社 (株)ビルネット 常務取締役	(被所有) 直接0.04	-	子会社株式の譲受	32	-	-

(注) 1. 上記の取引における取引条件は、次のものを除き当社と関連を有しない一般の取引条件と同様に決定しております。

(財)共立国際交流奨学財団に対する寄付金は取締役会にて決定しており、寮の賃貸料の一部に関しては、留学生支援目的のため「学習奨励寮に関する契約書」の定めによっております。

当社代表取締役会長石塚晴久に対する買主の地位譲渡及びそれに伴う不動産の譲渡は、「契約上の地位移転に関する契約書」の定め、及び「土地売買契約書」の定めによっております。不動産の譲渡価額については、不動産鑑定士の鑑定評価額を基礎として取引価格を決定しております。

2. 上記の取引金額には消費税等は含まれておらず、期末残高には消費税等が含まれております。

3. 当社代表取締役会長石塚晴久が理事長を務めておりましたが、期中において変更があったため、関連当事者でなくなった時点(平成22年6月30日)までの取引金額を記載しております。

4. 当社代表取締役会長石塚晴久及びその近親者が、議決権の100%を所有しております。

5. 当社代表取締役会長石塚晴久が代表取締役を務めており、その配偶者であり当社の議決権の0.10%を所有している石塚始江氏が代表取締役社長を務めております。

(2) 連結財務諸表提出会社の連結子会社と関連当事者との取引

連結財務諸表提出会社の役員及び主要株主（個人の場合に限る。）等

種類	会社等の名称又は氏名	所在地	資本金 (百万円)	事業の内容 又は職業	議決権等の所有 (被所有) 割合(%)	関連当事者 との関係	取引の内容	取引金額 (百万円)	科目	期末残高 (百万円)
役員	石塚 晴久	-	-	当社 代表取締役会長	(被所有) 直接14.58	-	FFE工事、施工管理業務及び不動産売買の仲介業務	384	-	-
役員及びその近親者が議決権の過半数を所有している会社等（当該会社等の子会社を含む）	(株)マイルストーン (注) 4.5	東京都葛飾区	7	不動産賃貸業他	(被所有) 直接9.66	-	寮の改修工事	17	受取手形及び売掛金	16
	(財)共立国際交流奨学財団 (注) 6	東京都千代田区	-	留学生への奨学金支援	(被所有) 直接5.96	資金の貸付	資金の貸付 利息の受取	100 0	- -	- -
役員	上田 卓味	-	-	当社取締役副社長	(被所有) 直接0.07	資金の貸付	資金の貸付 (注) 3 利息の受取	- 0	流動資産の「その他」 長期貸付金	2 25

(注) 1. 上記の取引における取引条件は、いずれも当社と関連を有しない一般の取引条件と同様に決定しており、次に記載のとおりであります。

当社代表取締役会長石塚晴久に対する建設工事業務及び不動産売買の仲介業務は、「契約上の地位移転に関する契約書」の定め、「建物媒介契約書」等の定めによっております。

(株)マイルストーンに対する不動産の修繕等は「注文書」の定めによっております。

資金の貸付金利については、市場金利を勘案して合理的に決定しております。

- 上記の取引金額には消費税等は含まれておらず、期末残高には消費税等が含まれております。
- 上記の資金の貸付は、当社または子会社株式の譲渡に関連して行ったものであります。
- 当社代表取締役会長石塚晴久及びその近親者が、議決権の100%を所有しております。
- 当社代表取締役会長石塚晴久が代表取締役を務めており、その配偶者であり当社の議決権の0.10%を所有している石塚始江氏が代表取締役社長を務めております。
- 当社代表取締役会長石塚晴久が理事長を務めておりましたが、期中において変更があったため、関連当事者でなくなった時点（平成22年6月30日）までの取引金額を記載しております。

2. 親会社又は重要な関連会社に関する注記

該当事項はありません。

当連結会計年度(自平成23年4月1日至平成24年3月31日)

1. 関連当事者との取引

(1) 連結財務諸表提出会社と関連当事者との取引

連結財務諸表提出会社の役員及び主要株主(個人の場合に限る。)等

種類	会社等の名称又は氏名	所在地	資本金(百万円)	事業の内容又は職業	議決権等の所有(被所有)割合(%)	関連当事者との関係	取引の内容	取引金額(百万円)	科目	期末残高(百万円)
役員	石塚 晴久	-	-	当社 代表取締役会長	(被所有) 直接14.88	不動産の 賃借	寮・ホテルの 賃借料	251	その他 流動資産	21
									敷金	200
役員及びその 近親者が議決 権の過半数を 所有している 会社等(当該 会社等の子会 社を含む)	㈱マイルス トーン (注)3.4	東京都 葛飾区	7	不動産賃貸業他	(被所有) 直接9.83	不動産の 賃借	ホテル・寮の 賃借料	97	その他 流動資産	8
									敷金	30
									差入保証金	15

(注)1. 上記の取引における取引条件は、当社と関連を有しない一般の取引条件と同様に決定しております。

2. 上記の取引金額には消費税等は含まれておらず、期末残高には消費税等が含まれております。

3. 当社代表取締役会長石塚晴久及びその近親者が、議決権の100%を所有しております。

4. 当社代表取締役会長石塚晴久が代表取締役を務めており、その配偶者であり当社の議決権の0.10%を所有している石塚始江氏が代表取締役社長を務めております。

(2) 連結財務諸表提出会社の連結子会社と関連当事者との取引

連結財務諸表提出会社の役員及び主要株主(個人の場合に限る。)等

種類	会社等の名称又は氏名	所在地	資本金(百万円)	事業の内容又は職業	議決権等の所有(被所有)割合(%)	関連当事者との関係	取引の内容	取引金額(百万円)	科目	期末残高(百万円)
役員	上田 卓味	-	-	当社取締役副社長	(被所有) 直接0.08	資金の貸付	資金の貸付 (注)3 利息の受取	-	流動資産の 「その他」	18
									長期貸付金	7
役員及びその 近親者が議決 権の過半数を 所有している 会社等(当該 会社等の子会 社を含む)	㈱マイルス トーン (注)4.5	東京都 葛飾区	7	不動産賃貸業他	(被所有) 直接9.83	-	ホテルの設計管理	11	-	-
							寮の改修工事	18	受取手形 及び売掛金	0

(注)1. 上記の取引における取引条件は、当社と関連を有しない一般の取引条件と同様に決定しております。

資金の貸付金利については、市場金利を勘案して合理的に決定しております。

その他の取引については、市場実勢を勘案して当社が希望価格を提示し、価格交渉の上で決定しております。

2. 上記の取引金額には消費税等は含まれておらず、期末残高には消費税等が含まれております。

3. 上記の資金の貸付は、当社株式の譲渡に関連して行ったものであります。

4. 当社代表取締役会長石塚晴久及びその近親者が、議決権の100%を所有しております。

5. 当社代表取締役会長石塚晴久が代表取締役を務めており、その配偶者であり当社の議決権の0.10%を所有している石塚始江氏が代表取締役社長を務めております。

2. 親会社又は重要な関連会社に関する注記

該当事項はありません。

(1株当たり情報)

前連結会計年度 (自平成22年4月1日 至平成23年3月31日)		当連結会計年度 (自平成23年4月1日 至平成24年3月31日)	
1株当たり純資産額	2,099円90銭	1株当たり純資産額	2,235円83銭
1株当たり当期純利益金額	73円29銭	1株当たり当期純利益金額	166円35銭
潜在株式調整後 1株当たり当期純利益金額	61円24銭	潜在株式調整後 1株当たり当期純利益金額	152円43銭

(注) 1株当たり当期純利益金額及び潜在株式調整後1株当たり当期純利益金額の算定上の基礎は、以下のとおりであります。

	前連結会計年度 (自平成22年4月1日 至平成23年3月31日)	当連結会計年度 (自平成23年4月1日 至平成24年3月31日)
1株当たり当期純利益金額		
当期純利益(百万円)	1,052	2,376
普通株主に帰属しない金額(百万円)	-	-
普通株式に係る当期純利益(百万円)	1,052	2,376
普通株式の期中平均株式数(株)	14,365,167	14,286,461
潜在株式調整後1株当たり当期純利益金額		
当期純利益調整額(百万円)	-	-
(その他(税額相当額控除後))(百万円)	(-)	(-)
普通株式増加数(株)	2,824,858	1,304,374
(うち新株予約権付社債)(株)	(2,824,858)	(1,304,374)
希薄化効果を有しないため、潜在株式調整後1株当たり当期純利益の算定に含めなかった潜在株式の概要		

(重要な後発事象)

該当事項はありません。

【連結附属明細表】

【社債明細表】

会社名	銘柄	発行年月日	当期首残高 (百万円)	当期末残高 (百万円)	利率	担保	償還期限
㈱共立メンテナンス	2011年9月30日満期円貨建転換社債型新株予約権付社債	平成18年 9月25日	10,000 (10,000)	- (-)	無利息	無担保社債	平成23年 9月30日
	第13回無担保社債	平成19年 3月30日	320 (320)	- (-)	年 1.41%	無担保社債	平成24年 3月30日
	第14回無担保社債	平成20年 3月31日	640 (320)	320 (320)	年 1.615%	無担保社債	平成25年 3月31日
	第15回無担保社債	平成20年 9月30日	2,250 (300)	1,950 (300)	年 2.27%	無担保社債	平成30年 9月28日
	第16回無担保社債	平成21年 12月30日	4,050 (450)	3,600 (450)	年 1.91%	無担保社債	平成31年 12月30日
	第17回無担保社債	平成23年 11月30日	- (-)	2,000 (200)	年 1.47%	無担保社債	平成33年 11月30日
㈱ビルネット	第1回無担保社債	平成21年 6月2日	2,125 (250)	1,875 (250)	年 6ヶ月円 TIBOR+0.1%	無担保社債	平成31年 5月31日
合計			19,385 (11,640)	9,745 (1,520)			

(注) 1. ()内書は、1年内償還予定の金額であります。

2. 新株予約権付社債に関する記載は次のとおりであります。

銘柄	2011年9月30日満期円貨建転換社債型新株予約権付社債
発行すべき株式	普通株式
新株予約権の発行価額(円)	無償
株式の発行価格(円)	3,540
発行価額の総額(百万円)	10,000
新株予約権の行使により発行した株式の発行価額の総額(百万円)	-
新株予約権の付与割合(%)	100
新株予約権の行使期間	平成18年10月2日～ 平成23年9月16日

なお、新株予約権を行使しようとする者の請求があるときは、その新株予約権が付せられた社債の全額の償還に代えて新株予約権の行使に際して払込をなすべき額の全額の払込があったものとする。また、新株予約権が行使されたときには、当該請求があったものとみなす。

3. 連結決算日後5年間の償還予定額は以下のとおりであります。

1年以内 (百万円)	1年超2年以内 (百万円)	2年超3年以内 (百万円)	3年超4年以内 (百万円)	4年超5年以内 (百万円)
1,520	1,200	1,200	1,200	1,200

【借入金等明細表】

区分	当期末残高 (百万円)	当期末残高 (百万円)	平均利率 (%)	返済期限
短期借入金	5,550	5,550	0.90	-
1年以内に返済予定の長期借入金	12,395	10,046	1.94	-
1年以内に返済予定のリース債務	13	14	5.21	-
長期借入金(1年以内に返済予定のものを除く。)	45,701	40,100	2.06	平成25年～30年
リース債務(1年以内に返済予定のものを除く。)	525	511	5.21	平成47年
その他有利子負債	-	-	-	-
合計	64,186	56,222	-	-

(注) 1. 「平均利率」については、借入金等の期末残高に対する加重平均利率を記載しております。

2. 長期借入金及びリース債務(1年以内に返済予定のものを除く。)の連結決算日後5年間の返済予定額は以下のとおりであります。

区分	1年超2年以内 (百万円)	2年超3年以内 (百万円)	3年超4年以内 (百万円)	4年超5年以内 (百万円)
長期借入金	7,625	7,481	6,629	6,629
リース債務	14	15	15	16

【資産除去債務明細表】

当連結会計年度期首及び当連結会計年度末における資産除去債務の金額が、当連結会計年度期首及び当連結会計年度末における負債及び純資産の合計の100分の1以下であるため、連結財務諸表規則第92条の2の規定により記載を省略しております。

(2)【その他】

当連結会計年度における四半期情報等

(累計期間)	第1四半期	第2四半期	第3四半期	当連結会計年度
売上高(百万円)	20,843	43,833	65,151	91,170
税金等調整前四半期(当期) 純利益金額(百万円)	770	2,325	2,674	4,879
四半期(当期)純利益金額 (百万円)	336	1,148	1,267	2,376
1株当たり四半期(当期)純 利益金額(円)	23.41	79.92	88.34	166.35

(会計期間)	第1四半期	第2四半期	第3四半期	第4四半期
1株当たり四半期純利益金額 (円)	23.41	56.51	8.33	78.61

下水道使用料の未払いに関する事項

当社及び連結子会社は、行田市より下水道使用料未払いがあったとしてその請求額の決定の通知と過料の告知を受けましたが、請求通知は準拠すべき法及び条例に従っていないと考えられたことから、行田市へ平成23年1月24日付にて異議申立書を提出し、過料に関しても同様の理由により同日付けで弁明書を提出しておりました。これらについて、行田市より平成23年4月1日付にて下水道使用料に関する異議申立てを棄却する旨の決定の通知と、当社及び連結子会社の弁明書が一部考慮されてはいるものの過料処分を科す旨の通知を受け、当社及び連結子会社と行田市の間には見解の隔たりがあることから、平成23年9月26日付にて下水道使用料納入通知処分取消請求及び過料処分取消請求の行政訴訟をさいたま地方裁判所に提起し、司法の判断を求めています。

2【財務諸表等】
(1)【財務諸表】
【貸借対照表】

(単位：百万円)

	前事業年度 (平成23年3月31日)	当事業年度 (平成24年3月31日)
資産の部		
流動資産		
現金及び預金	23,673	13,523
売掛金	2,385	3,326
有価証券	0	10
商品及び製品	30	37
原材料及び貯蔵品	165	199
前払費用	2,324	2,448
繰延税金資産	406	500
その他	874	839
貸倒引当金	28	26
流動資産合計	29,832	20,859
固定資産		
有形固定資産		
建物	41,018	42,400
減価償却累計額	12,214	13,454
建物(純額)	28,804	28,946
構築物	2,040	2,124
減価償却累計額	1,076	1,169
構築物(純額)	963	955
車両運搬具	40	38
減価償却累計額	33	33
車両運搬具(純額)	6	4
工具、器具及び備品	6,975	7,292
減価償却累計額	5,321	5,925
工具、器具及び備品(純額)	1,654	1,367
土地	22,414	21,820
信託建物	5,166	2,048
減価償却累計額	978	456
信託建物(純額)	4,188	1,592
信託構築物	324	151
減価償却累計額	140	75
信託構築物(純額)	183	76
信託土地	1,326	622
建設仮勘定	2,755	1,467
有形固定資産合計	62,296	56,852
無形固定資産		
借地権	809	809
ソフトウェア	293	309
その他	666	593
無形固定資産合計	1,769	1,713

	前事業年度 (平成23年3月31日)	当事業年度 (平成24年3月31日)
投資その他の資産		
投資有価証券	1 5,613	5,487
関係会社株式	6,117	6,158
その他の関係会社有価証券	730	-
出資金	1	1
破産更生債権等	46	76
差入保証金	8,935	9,578
敷金	6,944	7,581
長期前払費用	1,145	1,142
繰延税金資産	1,874	1,488
その他	413	548
貸倒引当金	158	168
投資その他の資産合計	31,663	31,895
固定資産合計	95,729	90,461
繰延資産		
社債発行費	38	39
繰延資産合計	38	39
資産合計	2 125,600	2 111,359
負債の部		
流動負債		
買掛金	1,816	2,436
短期借入金	1 12,366	11,367
1年内償還予定の社債	11,390	1,270
リース債務	13	14
未払金	389	741
未払費用	1,122	1,451
未払法人税等	723	1,253
前受金	10,521	10,404
預り金	1,048	1,176
預り保証金	819	586
賞与引当金	464	651
役員賞与引当金	83	130
その他	647	260
流動負債合計	41,406	31,744
固定負債		
社債	5,870	6,600
長期借入金	1 45,316	1 39,429
リース債務	525	511
長期預り保証金	2,666	2,557
退職給付引当金	656	616
役員退職慰労引当金	208	209
資産除去債務	146	190
その他	617	473
固定負債合計	56,008	50,587
負債合計	2 97,414	2 82,332

	前事業年度 (平成23年3月31日)	当事業年度 (平成24年3月31日)
純資産の部		
株主資本		
資本金	5,136	5,136
資本剰余金		
資本準備金	5,942	5,942
その他資本剰余金	0	0
資本剰余金合計	5,943	5,943
利益剰余金		
利益準備金	163	163
その他利益剰余金		
別途積立金	18,140	18,520
繰越利益剰余金	929	1,834
利益剰余金合計	19,232	20,517
自己株式	1,470	1,809
株主資本合計	28,841	29,788
評価・換算差額等		
その他有価証券評価差額金	655	760
評価・換算差額等合計	655	760
純資産合計	28,185	29,027
負債純資産合計	125,600	111,359

【損益計算書】

(単位：百万円)

	前事業年度 (自 平成22年 4月 1日 至 平成23年 3月31日)	当事業年度 (自 平成23年 4月 1日 至 平成24年 3月31日)
売上高	69,318	75,038
売上原価	56,860	60,844
売上総利益	12,458	14,193
販売費及び一般管理費		
給料手当及び賞与	1,942	2,211
賞与引当金繰入額	100	148
役員賞与引当金繰入額	82	130
退職給付引当金繰入額	72	35
役員退職慰労引当金繰入額	0	0
販売促進費	1,176	1,219
支払手数料	2,446	2,803
貸倒引当金繰入額	32	18
業務委託費	795	763
減価償却費	185	160
その他	1,720	1,836
販売費及び一般管理費合計	¹ 8,555	¹ 9,330
営業利益	3,902	4,863
営業外収益		
受取利息	32	43
有価証券利息	39	37
受取配当金	² 153	² 241
解約保証金収入	162	120
有価証券売却益	22	4
その他	145	87
営業外収益合計	557	534
営業外費用		
支払利息	1,105	1,163
社債利息	161	144
社債発行費償却	14	11
その他	466	278
営業外費用合計	1,748	1,598
経常利益	2,711	3,799
特別利益		
固定資産売却益	³ 457	³ 278
子会社清算益	245	-
その他	49	31
特別利益合計	753	310

	前事業年度 (自 平成22年 4月 1日 至 平成23年 3月31日)	当事業年度 (自 平成23年 4月 1日 至 平成24年 3月31日)
特別損失		
減損損失	5 21	5 45
投資有価証券評価損	114	69
固定資産売却損	4 459	-
災害による損失	106	130
資産除去債務会計基準の適用に伴う影響額	696	-
その他	135	29
特別損失合計	1,533	274
税引前当期純利益	1,931	3,835
法人税、住民税及び事業税	1,258	1,857
法人税等調整額	253	146
法人税等合計	1,004	2,004
当期純利益	927	1,831

【売上原価明細書】

区分	注記 番号	前事業年度 (自 平成22年 4月 1日 至 平成23年 3月31日)		当事業年度 (自 平成23年 4月 1日 至 平成24年 3月31日)	
		金額(百万円)	構成比 (%)	金額(百万円)	構成比 (%)
材料費					
1 期首材料たな卸高		71		81	
2 当期材料仕入高		4,646		5,181	
3 期末材料たな卸高		81		97	
当期材料費		4,636	8.2	5,164	8.5
労務費					
1 給料手当及び賞与		8,664		9,206	
2 福利厚生費		1,094		1,193	
3 賞与引当金繰入額		362		502	
4 退職給付引当金繰入額		132		65	
当期労務費		10,255	18.0	10,967	18.0
経費					
1 賃借料		21,428		22,952	
2 通信費		654		655	
3 消耗品費		1,329		1,584	
4 水道光熱費		4,875		5,383	
5 業務委託費		7,659		8,777	
6 減価償却費		3,879		3,043	
7 その他		2,140		2,316	
当期経費		41,968	73.8	44,712	73.5
売上原価		56,860	100.0	60,844	100.0

【株主資本等変動計算書】

(単位：百万円)

	前事業年度 (自 平成22年 4月 1日 至 平成23年 3月31日)	当事業年度 (自 平成23年 4月 1日 至 平成24年 3月31日)
株主資本		
資本金		
当期首残高	5,136	5,136
当期末残高	5,136	5,136
資本剰余金		
資本準備金		
当期首残高	5,942	5,942
当期末残高	5,942	5,942
その他資本剰余金		
当期首残高	0	0
当期変動額		
自己株式の処分	0	0
当期変動額合計	0	0
当期末残高	0	0
資本剰余金合計		
当期首残高	5,943	5,943
当期変動額		
自己株式の処分	0	0
当期変動額合計	0	0
当期末残高	5,943	5,943
利益剰余金		
利益準備金		
当期首残高	163	163
当期末残高	163	163
その他利益剰余金		
別途積立金		
当期首残高	17,500	18,140
当期変動額		
別途積立金の積立	640	380
当期変動額合計	640	380
当期末残高	18,140	18,520
繰越利益剰余金		
当期首残高	1,188	929
当期変動額		
別途積立金の積立	640	380
剰余金の配当	545	545
当期純利益	927	1,831
当期変動額合計	258	905
当期末残高	929	1,834
利益剰余金合計		
当期首残高	18,851	19,232
当期変動額		
別途積立金の積立	-	-
剰余金の配当	545	545
当期純利益	927	1,831
当期変動額合計	381	1,285
当期末残高	19,232	20,517

	前事業年度 (自 平成22年 4月 1日 至 平成23年 3月31日)	当事業年度 (自 平成23年 4月 1日 至 平成24年 3月31日)
自己株式		
当期首残高	1,470	1,470
当期変動額		
自己株式の取得	0	339
自己株式の処分	0	0
当期変動額合計	0	338
当期末残高	1,470	1,809
株主資本合計		
当期首残高	28,460	28,841
当期変動額		
剰余金の配当	545	545
当期純利益	927	1,831
自己株式の取得	0	339
自己株式の処分	0	0
当期変動額合計	380	946
当期末残高	28,841	29,788
評価・換算差額等		
その他有価証券評価差額金		
当期首残高	796	655
当期変動額		
株主資本以外の項目の当期変動額（純額）	141	105
当期変動額合計	141	105
当期末残高	655	760
評価・換算差額等合計		
当期首残高	796	655
当期変動額		
株主資本以外の項目の当期変動額（純額）	141	105
当期変動額合計	141	105
当期末残高	655	760
純資産合計		
当期首残高	27,664	28,185
当期変動額		
剰余金の配当	545	545
当期純利益	927	1,831
自己株式の取得	0	339
自己株式の処分	0	0
株主資本以外の項目の当期変動額（純額）	141	105
当期変動額合計	521	841
当期末残高	28,185	29,027

【重要な会計方針】

1. 有価証券の評価基準及び評価方法

(1) 満期保有目的の債券

償却原価法(定額法)によっております。

(2) 子会社株式及び関連会社株式

移動平均法による原価法によっております。

(3) その他有価証券

時価のあるもの

決算期末日の市場価格等に基づく時価法(評価差額は全部純資産直入法により処理し、売却原価は移動平均法により算定)によっております。

時価のないもの

移動平均法による原価法によっております。

投資事業有限責任組合及びこれに類する組合への出資(金融商品取引法第2条第2項により有価証券とみなされるもの)については、組合契約に規定される決算報告日に応じて入手可能な最近の決算報告書を基礎とし、持分相当額を純額で取り込む方法によっております。

2. デリバティブ等の評価基準及び評価方法

時価法によっております。

3. たな卸資産の評価基準及び評価方法

商品及び製品・原材料及び貯蔵品

最終仕入原価法(貸借対照表価額については収益性の低下に基づく簿価切下げの方法)によっております。

4. 固定資産の減価償却の方法

(1) 有形固定資産(リース資産を除く)

建物(リゾート事業以外の建物附属設備を除く)は定額法、その他については定率法によっております。

(2) 無形固定資産(リース資産を除く)

定額法

なお、自社利用ソフトウェアについては社内における利用可能期間(5年)に基づく定額法によっております。

(3) リース資産

リース期間を耐用年数とし、残存価額を零とする定額法を採用しております。

なお、所有権移転外ファイナンス・リース取引のうち、リース取引開始日が平成20年3月31日以前のリース取引については、通常の賃貸借取引に係る方法に準じた会計処理によっております。

5. 繰延資産の処理方法

社債発行費

社債の償還までの期間にわたり定額法により償却しております。

6. 引当金の計上基準

(1) 貸倒引当金

売上債権、貸付金等の貸倒損失に備えるため、一般債権については貸倒実績率により、貸倒懸念債権等特定の債権については個別に回収可能性を検討し、回収不能見込額を計上しております。

(2) 賞与引当金

従業員の賞与の支出に備えるため、将来の支給見込額のうち当事業年度の負担額を計上しております。

(3) 役員賞与引当金

役員賞与の支出に備えるため、当事業年度における支給見込額に基づき計上しております。

(4) 退職給付引当金

従業員の退職給付に備えるため、当事業年度末における退職給付債務及び年金資産の見込額に基づき計上しております。

過去勤務債務は、その発生時の従業員の平均残存勤務期間以内の一定の年数（3年又は5年）による定額法により費用処理しております。

数理計算上の差異は、各事業年度の発生時の従業員の平均残存勤務期間以内の一定の年数（3年又は5年）による定額法により按分した額を、それぞれ発生翌事業年度から費用処理しております。

（会計上の見積りの変更）

当社は一部の退職給付制度に係る退職給付引当金の過去勤務債務及び数理計算上の差異について、従来、従業員の平均残存勤務期間以内の一定の年数（5年）で費用処理しておりましたが、平均残存勤務期間がこれを下回ったため、当事業年度より費用処理年数を3年に変更しております。

なお、これによる営業利益、経常利益及び税引前当期純利益に与える影響は軽微であります。

(5) 役員退職慰労引当金

役員退職慰労金の支出に備えるため、内規に基づく期末要支給額を計上しております。

なお、平成14年3月に役員退職慰労金規程を改訂しており、平成13年4月以降対応より取締役に対しては引当計上を行っておりません。

7. ヘッジ会計の方法

(1) ヘッジ会計の方法

金利スワップについては特例処理の要件を満たす場合は特例処理を行っております。

(2) ヘッジ手段とヘッジ対象

借入金の利息について金利スワップをヘッジ手段として利用しております。

(3) ヘッジ方針

将来の金利の市場変動リスクをヘッジする方針であり、投機的な取引及び短期的な売買損益を得る目的でのデリバティブ取引は行っておりません。

(4) ヘッジ有効性評価の方法

金利スワップの特例処理の要件に該当するため、その判定をもって有効性の判定に代えております。

(5) その他

当社は、取締役会で承認された資金調達計画に基づき、借入金に係る金利変動リスクに対してヘッジを目的とした金利スワップを利用しております。

8. その他財務諸表作成のための基本となる重要な事項

(1) 消費税等の会計処理

税抜方式によっております。

なお、資産に係る控除対象外消費税等は、発生年度の期間費用として処理しております。

【表示方法の変更】

(貸借対照表)

前事業年度において、「流動資産」の「その他」に含めて表示しておりました「有価証券」は金額的重要性が増したため、当事業年度より区分掲記しております。この表示方法の変更を反映させるため、前事業年度の財務諸表の組替えを行っております。この結果、前事業年度の貸借対照表において、「流動資産」の「その他」に表示していた874百万円は、「有価証券」0百万円、「その他」874百万円として組替えております。

【追加情報】

(会計上の変更及び誤謬の訂正に関する会計基準等の適用)

当事業年度の期首以後に行われる会計上の変更及び過去の誤謬の訂正より、「会計上の変更及び誤謬の訂正に関する会計基準」(企業会計基準第24号 平成21年12月4日)及び「会計上の変更及び誤謬の訂正に関する会計基準の適用指針」(企業会計基準適用指針第24号 平成21年12月4日)を適用しております。

【注記事項】

(貸借対照表関係)

1 担保資産及び担保付債務

担保に供している資産は、次のとおりであります。

	前事業年度 (平成23年3月31日)		当事業年度 (平成24年3月31日)	
有価証券 (注) 2	-	-	10	-
建物	7,895	(7,114)	9,901	(9,150)
構築物	196	(192)	203	(199)
土地	7,226	(5,183)	7,631	(5,588)
投資有価証券	10	(-)	-	(-)
計	15,328	(12,490)	17,745	(14,939)

(注) 1. 上記のうち、()内書は仮登記であります。

2. 宅地建物取引業の保証金の担保として提供しております。

担保付債務は、次のとおりであります。

	前事業年度 (平成23年3月31日)	当事業年度 (平成24年3月31日)
長期借入金	21,352百万円	37,130百万円
(内1年内返済予定額)	(1,777)	(-)

2 関係会社項目

	前事業年度 (平成23年3月31日)	当事業年度 (平成24年3月31日)
関係会社に対する資産合計	1,049百万円	936百万円
関係会社に対する負債合計	1,106	1,351

3 保証債務

(1) 連結子会社からの借入に対し債務保証を行っております。

	前事業年度 (平成23年3月31日)	当事業年度 (平成24年3月31日)
入寮者の契約金及び館費のローン	206百万円	入寮者の契約金及び館費のローン 180百万円
		(株)共立フーズサービスの借入債務 170
計	206	計 350

(2) 一部の賃借物件の保証金について当社、貸主及び金融機関との間で代預託契約を結んでおります。当該契約に基づき、金融機関は貸主に対して保証金相当額を預託しており、当社は貸主が金融機関に対して負う当該預託金の返還債務を保証しております。

	前事業年度 (平成23年3月31日)	当事業年度 (平成24年3月31日)
	4,835百万円	4,624百万円

(損益計算書関係)

1 一般管理費に含まれる研究開発費の総額

前事業年度 (自 平成22年 4月 1日 至 平成23年 3月31日)	当事業年度 (自 平成23年 4月 1日 至 平成24年 3月31日)
133百万円	123百万円

2 関係会社との取引に係るものが次のとおり含まれております。

	前事業年度 (自 平成22年 4月 1日 至 平成23年 3月31日)	当事業年度 (自 平成23年 4月 1日 至 平成24年 3月31日)
関係会社からの受取配当金	119百万円	209百万円

3 固定資産売却益の内容は次のとおりであります。

	前事業年度 (自 平成22年 4月 1日 至 平成23年 3月31日)	当事業年度 (自 平成23年 4月 1日 至 平成24年 3月31日)
建物	287百万円	7百万円
土地	170	264
信託建物	-	5
信託土地	-	1
その他	-	0
計	457	278

4 固定資産売却損の内容は次のとおりであります。

	前事業年度 (自 平成22年 4月 1日 至 平成23年 3月31日)	当事業年度 (自 平成23年 4月 1日 至 平成24年 3月31日)
建物	239百万円	- 百万円
土地	220	-
計	459	-

5 減損損失

当社は以下の資産グループについて減損損失を計上しました。

前事業年度(自 平成22年 4月 1日 至 平成23年 3月31日)

場所	用途	種類	減損損失 (百万円)
ホテル(大阪府大阪市中央区他5事業所)	ホテル	建物	12
寮(大阪府吹田市他11事業所)	寮	建物等	4
外食店舗(東京都中央区)	外食店舗	建物	3

当社は、主に各事業所を資産グループとして判断しております。また、将来の使用が見込まれていない遊休資産については個別のグループとして取り扱っております。上記のホテル・寮及び外食店舗は、収益性低下や時価の下落が著しく投資額の回収が困難と見込まれるため、回収可能価額まで減額し、当該減少額を減損損失(21百万円)として特別損失に計上しております。その内訳は、建物21百万円、構築物0百万円であります。

なお、土地及び建物等の回収可能価額は正味売却価額及び使用価値により測定しており、正味売却価額は不動産鑑定士による評価額を基準とし、使用価値は将来キャッシュ・フローを6.6%で割り引いて算定しております。

当事業年度（自 平成23年 4月 1日 至 平成24年 3月31日）

場所	用途	種類	減損損失 (百万円)
ホテル（北海道小樽市他2事業所）	ホテル	建物等	25
寮（東京都国分寺市他12事業所）	寮	建物等	18
外食店舗（東京都千代田区）	外食店舗	建物	1

当社は、主に各事業所を資産グループとして判断しております。また、将来の使用が見込まれていない遊休資産については個別のグループとして取り扱っております。上記のホテル・寮及び外食店舗は、収益性低下や時価の下落が著しく投資額の回収が困難と見込まれるため、回収可能価額まで減額し、当該減少額を減損損失（45百万円）として特別損失に計上しております。その内訳は、建物43百万円、構築物1百万円であります。

なお、土地及び建物等の回収可能価額は正味売却価額及び使用価値により測定しており、正味売却価額は不動産鑑定士による評価額を基準とし、使用価値は将来キャッシュ・フローを6.6%で割り引いて算定しております。

（株主資本等変動計算書関係）

前事業年度（自 平成22年 4月 1日 至 平成23年 3月31日）

自己株式の種類及び株式数に関する事項

	当事業年度期首株式数 (千株)	当事業年度増加株式数 (千株)	当事業年度減少株式数 (千株)	当事業年度末株式数 (千株)
普通株式（注）1, 2	760	0	0	760
合計	760	0	0	760

（注）1．普通株式の自己株式の株式数の増加0千株は、単元未満株式の買取による増加であります。

2．普通株式の自己株式の株式数の減少0千株は、単元未満株式の買増請求による減少であります。

当事業年度（自 平成23年 4月 1日 至 平成24年 3月31日）

自己株式の種類及び株式数に関する事項

	当事業年度期首株式数 (千株)	当事業年度増加株式数 (千株)	当事業年度減少株式数 (千株)	当事業年度末株式数 (千株)
普通株式（注）1, 2	760	253	0	1,013
合計	760	253	0	1,013

（注）1．普通株式の自己株式の株式数の増加253千株は、単元未満株式の買取による増加0千株、平成23年11月9日開催の取締役会決議の自己株式の市場買付による増加252千株であります。

2．普通株式の自己株式の株式数の減少0千株は、単元未満株式の買増請求による減少であります。

(リース取引関係)

(借主側)

1. ファイナンス・リース取引

所有権移転外ファイナンス・リース取引

リース資産の内容

有形固定資産

寮事業における建物であります。

リース資産の減価償却の方法

重要な会計方針「4. 固定資産の減価償却の方法」に記載のとおりであります。

なお、所有権移転外ファイナンス・リース取引のうち、リース取引開始日が、平成20年3月31日以前のリース取引については、通常の賃貸借取引に係る方法に準じた会計処理によっており、その内容は次のとおりであります。

(1) リース物件の取得価額相当額、減価償却累計額相当額、減損損失累計額相当額及び期末残高相当額

(単位：百万円)

	前事業年度(平成23年3月31日)		
	取得価額相当額	減価償却累計額相当額	期末残高相当額
建物	4,715	1,327	3,387
工具、器具及び備品	1,146	778	368
合計	5,861	2,105	3,756

(注) 前事業年度において、取得価額相当額は、未経過リース料期末残高が有形固定資産の期末残高等に占める割合が減少したため、支払利子込み法により算定しておりましたが、その割合が増加したため、当事業年度より支払利子抜き法により算定しております。

(単位：百万円)

	当事業年度(平成24年3月31日)		
	取得価額相当額	減価償却累計額相当額	期末残高相当額
建物	4,715	1,557	3,157
工具、器具及び備品	747	541	206
合計	5,463	2,099	3,363

(2) 未経過リース料期末残高相当額等

(単位：百万円)

	前事業年度 (平成23年3月31日)	当事業年度 (平成24年3月31日)
未経過リース料期末残高相当額		
1年内	378	333
1年超	4,483	4,150
合計	4,862	4,484

(3) 支払リース料、リース資産減損勘定の取崩額、減価償却費相当額及び減損損失

(単位：百万円)

	前事業年度 (自平成22年4月1日 至平成23年3月31日)	当事業年度 (自平成23年4月1日 至平成24年3月31日)
支払リース料	724	634
減価償却費相当額	473	385
支払利息相当額	308	291

(4) 減価償却費相当額の算定方法

リース期間を耐用年数とし、残存価額を零とする定額法によっております。

(5) 利息相当額の算定方法

リース料総額とリース物件の取得価額相当額との差額を利息相当額とし、各事業年度への配分方法については、利息法によっております。

(減損損失について)

リース資産に配分された減損損失はありません。

2. オペレーティング・リース取引

オペレーティング・リース取引のうち解約不能のものに係る未経過リース料

(借主側)

(単位：百万円)

	前事業年度 (平成23年3月31日)	当事業年度 (平成24年3月31日)
1年内	3,650	4,878
1年超	25,336	33,935
合計	28,987	38,813

(貸主側)

(単位：百万円)

	前事業年度 (平成23年3月31日)	当事業年度 (平成24年3月31日)
1年内	662	714
1年超	1,081	871
合計	1,704	1,585

(注) 寮事業等の賃貸借契約に係るものであります。

(有価証券関係)

前事業年度(平成23年3月31日)

子会社株式及び関連会社株式(貸借対照表計上額 子会社株式6,031百万円、関連会社株式85百万円)は、市場価格がなく、時価を把握することが極めて困難と認められることから、記載しておりません。

当事業年度(平成24年3月31日)

子会社株式及び関連会社株式(貸借対照表計上額 子会社株式6,073百万円、関連会社株式85百万円)は、市場価格がなく、時価を把握することが極めて困難と認められることから、記載しておりません。

(税効果会計関係)

1. 繰延税金資産及び繰延税金負債の発生の主な原因別の内訳

	前事業年度 (平成23年3月31日)	当事業年度 (平成24年3月31日)
繰延税金資産		
投資有価証券	128百万円	116百万円
ゴルフ会員権等	17	14
貸倒引当金	64	52
未払諸税金	86	116
賞与引当金	189	247
退職給付引当金	267	219
役員退職慰労引当金	84	74
投資の払戻しとした受取配当金	1,201	1,052
減損損失	376	316
資産除去債務	331	315
長期前受収益	306	227
その他有価証券評価差額金	565	420
その他	163	143
繰延税金資産小計	3,784	3,317
評価性引当額	1,468	1,286
繰延税金資産合計	2,315	2,031
繰延税金負債		
資産除去債務	34	41
その他有価証券評価差額金	0	-
繰延税金負債合計	34	41
繰延税金資産の純額	2,280	1,989

2. 法定実効税率と税効果会計適用後の法人税等の負担率との間に重要な差異があるときの、当該差異の原因となった主要な項目別の内訳

	前事業年度 (平成23年3月31日)	当事業年度 (平成24年3月31日)
法定実効税率	40.69%	40.69%
(調整)		
交際費等永久に損金に算入されない項目	9.36	5.46
受取配当金等永久に益金に算入されない項目	6.80	2.17
住民税均等割	7.16	3.83
評価性引当額	2.05	0.00
税率変更による期末繰延税金資産の減額修正	-	4.42
その他	0.46	0.03
税効果会計適用後の法人税等の負担率	52.00	52.26

3. 法人税等の税率の変更による繰延税金資産及び繰延税金負債の金額の修正

「経済社会の構造の変化に対応した税制の構築を図るための所得税法等の一部を改正する法律」(平成23年法律第114号)及び「東日本大震災からの復興のための施策を実施するために必要な財源の確保に関する特別措置法」(平成23年法律第117号)が平成23年12月2日に公布され、平成24年4月1日以後に開始する事業年度から法人税率の引下げ及び復興特別法人税の課税が行われることとなりました。これに伴い、繰延税金資産及び繰延税金負債の計算に使用する法定実効税率は従来の40.69%から平成24年4月1日に開始する事業年度から平成26年4月1日に開始する事業年度に解消が見込まれる一時差異については38.01%に、平成27年4月1日に開始する事業年度以降に解消が見込まれる一時差異については、35.64%となります。この税率変更により、繰延税金資産の金額(繰延税金負債の金額を控除した金額)は228百万円減少し、法人税等調整額が169百万円、その他有価証券評価差額金が59百万円、それぞれ増加しております。

(資産除去債務関係)

資産除去債務のうち貸借対照表に計上しているもの

イ 当該資産除去債務の概要

ホテル事業等の一部の土地の定期借地権契約等に伴う原状回復義務等であります。

寮事業等の不動産賃貸借契約に伴う原状回復義務等であります。

自社所有物件の解体時における有害物質を除去する義務費用であります。

なお、一部については、資産除去債務の負債計上に代えて、不動産賃貸借契約に関連する敷金及び差入保証金等の回収が最終的に見込めないと認められる金額を合理的に見積り、そのうち各事業年度の負担に属する金額を費用に計上する方法によっております。

ロ 当該資産除去債務の金額の算定方法

ホテル事業等の定期借地権契約に伴う原状回復義務等は、当該契約期間に応じて20年～52年と見積り、割引率は2.155%～2.293%を使用して資産除去債務の金額を計算しております。

寮事業等の不動産賃貸借契約に伴う原状回復義務等は、当該資産の使用見込期間を減価償却期間に応じて3年～20年と見積り、割引率は0.150%～2.155%を使用して資産除去債務の金額を計算しております。

自社所有物件の解体時における有害物質を除去する義務費用は、当該建物の使用見込期間を減価償却期間に応じて25年と見積り、割引率は2.273%を使用して資産除去債務の金額を計算しております。

ハ 当該資産除去債務の総額の増減

	前事業年度 (自 平成22年 4月 1日 至 平成23年 3月31日)	当事業年度 (自 平成23年 4月 1日 至 平成24年 3月31日)
期首残高(注)	135百万円	146百万円
有形固定資産の取得に伴う増加額	8	41
時の経過による調整額	2	2
資産除去債務の履行による減少額	-	0
期末残高	146	190

(注) 前事業年度の「期首残高」は「資産除去債務に関する会計基準」(企業会計基準第18号 平成20年3月31日)及び「資産除去債務に関する会計基準の適用指針」(企業会計基準適用指針第21号 平成20年3月31日)を適用したことによる期首時点における残高であります。

(1株当たり情報)

前事業年度 (自平成22年4月1日 至平成23年3月31日)		当事業年度 (自平成23年4月1日 至平成24年3月31日)	
1株当たり純資産額	1,962円14銭	1株当たり純資産額	2,056円97銭
1株当たり当期純利益金額	64円54銭	1株当たり当期純利益金額	128円17銭
潜在株式調整後		潜在株式調整後	
1株当たり当期純利益金額	53円93銭	1株当たり当期純利益金額	117円44銭

(注) 1株当たり当期純利益金額及び潜在株式調整後1株当たり当期純利益金額の算定上の基礎は、以下のとおりであります。

	前事業年度 (自平成22年4月1日 至平成23年3月31日)	当事業年度 (自平成23年4月1日 至平成24年3月31日)
1株当たり当期純利益金額		
当期純利益(百万円)	927	1,831
普通株主に帰属しない金額(百万円)	-	-
普通株式に係る当期純利益(百万円)	927	1,831
普通株式の期中平均株式数(株)	14,365,167	1,428,461
潜在株式調整後1株当たり当期純利益金額		
当期純利益調整額(百万円)	-	-
(その他(税額相当額控除後))(百万円)	(-)	(-)
普通株式増加数(株)	2,824,858	1,304,374
(うち新株予約権付社債)(株)	(2,824,858)	(1,304,374)
希薄化効果を有しないため、潜在株式調整後1株当たり当期純利益の算定に含めなかった潜在株式の概要		

(重要な後発事象)

該当事項はありません。

【附属明細表】

【有価証券明細表】

【株式】

銘柄		株式数(株)	貸借対照表計上額 (百万円)
投資有価証券	その他 有価証券	日本ホテルファンド投資法人	362
		(株)三井住友フィナンシャルグループ	206
		(株)みずほフィナンシャルグループ	109
		松井建設(株)	84
		(株)三菱UFJフィナンシャル・グループ	83
		(株)TOKAIホールディングス	74
		(株)ラックランド	60
		(株)プロネクサス	50
		東テク(株)	49
		(株)ローソン	36
その他(29銘柄)		218	
計		2,615,020	1,336

(注)日本ホテルファンド投資法人の株式数は平成24年4月1日を効力発生日として行われたジャパン・ホテル・アンド・リゾート投資法人との合併による投資口の分割(日本ホテルファンド投資法人の投資口1口につき12口の割合で分割)を考慮しておりません。

【債券】

銘柄		券面総額(百万円)	貸借対照表計上額 (百万円)
有価証券	満期保有 目的の債券	第245回利付国庫債券	10
投資有価証券	その他 有価証券	三菱UFJセキュリティーズ インターナショナル ユーロ円建 為替リンク債(V2910)	752
		大和証券エスエムピーシー(株) マルチコーラブル・適用通貨選択型パワー リバースデュアル債(4188)	699
		大和証券エスエムピーシー(株) マルチコーラブル・適用通貨選択型パワー リバースデュアル債(#3872)	453
		大和証券エスエムピーシー(株) マルチコーラブル・円元本確保型・クーポ ン日経平均リンク債(#3492)	377
		大和証券エスエムピーシー(株) マルチコーラブル・円元本確保型・クーポ ン円/米ドル・日経平均リンク債(#4458)	352
		H S B Cファイナンスコーポレーション 第10回円貨社債	198
		三菱UFJセキュリティーズインターナ ショナル ユーロ円建 為替リンク債(V4764)	173
		BNP PARIBAS 2037年8月17日満 期 早期償還条項付き・為替連動・累積クー ポン型債	147
		第29回三井住友銀行劣後特約付社債	98
		ドイツ銀行AGロンドン 2038年2月19日満期 早期償還条項付・デジ タルクーポン・元本確保型・日経平均リン ク債券(ユーロ円建)	87
		100	
		100	

銘柄		券面総額(百万円)	貸借対照表計上額 (百万円)
投資有価証券	その他 有価証券	ノムラヨーロッパファイナンスN.V.	76
		その他(2銘柄)	75
計		4,574	3,504

【その他】

種類及び銘柄		投資口数(口)	貸借対照表計上額 (百万円)
投資有価証券	その他 有価証券	(投資信託受益証券) 投資信託受益証券(6銘柄)	300
		(投資事業組合出資金) 投資事業組合出資金(5銘柄)	356
		計	656
		360,726,543	
		5	
		360,726,548	

【有形固定資産等明細表】

資産の種類	当期首残高 (百万円)	当期増加額 (百万円)	当期減少額 (百万円)	当期末残高 (百万円)	当期末減価 償却累計額 又は償却 累計額(百万円)	当期償却額 (百万円)	差引当期末 残高 (百万円)
有形固定資産							
建物	41,018	3,669	2,286 (43)	42,400	13,454	1,927	28,946
構築物	2,040	263	178 (1)	2,124	1,169	184	955
車両運搬具	40	0	2	38	33	2	4
工具、器具及び備品	6,975	499	182	7,292	5,925	767	1,367
土地	22,414	380	974	21,820	-	-	21,820
信託建物	5,166	-	3,118	2,048	456	162	1,592
信託構築物	324	-	172	151	75	20	76
信託土地	1,326	-	704	622	-	-	622
建設仮勘定	2,755	4,442	5,730	1,467	-	-	1,467
有形固定資産計	82,062	9,255	13,351 (45)	77,967	21,114	3,064	56,852
無形固定資産							
借地権	809	-	-	809	-	-	809
ソフトウェア	608	142	223	526	217	103	309
その他	828	2	52	778	184	34	593
無形固定資産計	2,246	145	276	2,115	401	137	1,713
長期前払費用	1,667 (13)	425 (8)	486 (16)	1,606 (6)	464 (-)	273 (-)	1,142 (6)
繰延資産							
社債発行費	92	12	44	59	20	11	39
繰延資産計	92	12	44	59	20	11	39

(注) 1. 当期増減額のうち主なものは、次のとおりであります。

建物	増加額(百万円)	寮事業用建物	881	ホテル事業用建物	2,694
	減少額(百万円)	寮事業用建物	438	ホテル事業用建物	1,156
建設仮勘定	増加額(百万円)	寮事業用建設費用	796	ホテル事業用建設費用	3,415
信託建物	減少額(百万円)	寮事業用建物	-	ホテル事業用建物	2,433

2. 長期前払費用の()内の金額は内数で、保険料の期間配分に係るものであり、減価償却と性格が異なるため、償却累計額、当期償却額の算定はありません。
3. 有形固定資産の「当期減少額」欄の()内の金額は内数で、減損損失の計上額であります。

【引当金明細表】

区分	当期首残高 (百万円)	当期増加額 (百万円)	当期減少額 (目的使用) (百万円)	当期減少額 (その他) (百万円)	当期末残高 (百万円)
貸倒引当金	187	33	9	15	195
賞与引当金	464	651	464	-	651
役員賞与引当金	83	130	83	-	130
役員退職慰労引当金	208	0	-	-	209

(注) 貸倒引当金の「当期減少額(その他)」は、回収等による目的外取崩しであります。

(2)【主な資産及び負債の内容】

資産の部

イ 現金及び預金

区分	金額(百万円)
現金	174
預金	
当座預金	40
普通預金	11,841
郵便貯金	5
別段預金	2
定期預金	1,460
小計	13,349
合計	13,523

ロ 売掛金

(イ) 相手先別内訳

相手先	金額(百万円)
(株)共立ファイナンシャルサービス	724
(株)ジェーシービー	337
(株)ジェイティービー	290
(株)ビルネット	180
楽天トラベル(株)	149
その他	1,644
計	3,326

(注) 売上代金の一部について口座振替事務を、(株)共立ファイナンシャルサービス及び(株)ビルネットに委託しており、両社への売掛金の大半は当該委託した金額であります。

(ロ) 売掛金の発生及び回収並びに滞留状況

当期首残高 (百万円)	当期発生高 (百万円)	当期回収高 (百万円)	当期末残高 (百万円)	回収率(%)	滞留期間(日)
(A)	(B)	(C)	(D)	(C) × 100 (A) + (B)	{(A) + (D)} ÷ 2 (B) ÷ 366
2,385	135,073	134,132	3,326	97.58	7.74

ハ 商品及び製品

区分	金額(百万円)
ホテル事業	36
その他	0
計	37

ニ 原材料及び貯蔵品

品名	金額(百万円)
食材	60
貯蔵品	139
計	199

ホ 関係会社株式

区分	金額(百万円)
(株)ビルネット	5,219
(株)日本プレースメントセンター	327
その他	611
計	6,158

ハ 差入保証金

区分	金額(百万円)
寮事業	4,195
ホテル事業	4,459
フーズ事業	664
その他	259
計	9,578

ト 敷金

区分	金額(百万円)
寮事業	3,987
ホテル事業	3,296
その他	297
計	7,581

負債の部

イ 買掛金

相手先	金額(百万円)
(株)ビルネット	618
(株)共立フーズサービス	305
新生食品(株)	114
(株)リクルート	84
(株)オーティ・コムネット	45
その他	1,267
計	2,436

ロ 短期借入金

区分	金額(百万円)
短期借入金	2,230
1年内返済予定長期借入金	9,137
計	11,367

ハ 前受金

区分	金額(百万円)
寮事業	10,247
その他	157
計	10,404

ニ 社債

区分	金額(百万円)
社債	7,870
内1年内返済予定社債	1,270
差引	6,600

(注) 発行年月、利率等については、「第5 経理の状況」「1 連結財務諸表等」「(1) 連結財務諸表」「連結附属明細表」の「社債明細表」に記載しております。

ホ 長期借入金

区分	金額(百万円)
長期借入金	48,566
内1年内返済予定長期借入金	9,137
差引	39,429

(3) 【その他】

下水道使用料の未払いに関する事項

当社は、行田市より下水道使用料未払いがあったとしてその請求額の決定の通知と過料の告知を受けましたが、請求通知は準拠すべき法及び条例に従っていないと考えられたことから、行田市へ平成23年1月24日付にて異議申立書を提出し、過料に関しても同様の理由により同日付けで弁明書を提出しておりました。これらについて、行田市より平成23年4月1日付にて下水道使用料に関する異議申立てを棄却する旨の決定の通知と、当社の弁明書が一部考慮されてはいるものの過料処分を科す旨の通知を受け、当社と行田市の間には見解の隔たりがあることから、平成23年9月26日付にて下水道使用料納入通知処分取消請求及び過料処分取消請求の行政訴訟をさいたま地方裁判所に提起し、司法の判断を求めています。

第6【提出会社の株式事務の概要】

事業年度	4月1日から3月31日まで
定時株主総会	6月中
基準日	3月31日
剰余金の配当の基準日	9月30日 3月31日
1単元の株式数	100株
単元未満株式の買取り・ 売渡し	
取扱場所	(特別口座) 東京都千代田区丸の内一丁目4番5号 三菱UFJ信託銀行株式会社 証券代行部
株主名簿管理人	(特別口座) 東京都千代田区丸の内一丁目4番5号 三菱UFJ信託銀行株式会社
取次所	-
買取・売渡手数料	一株当たりの買取価格に1単元の株式数を乗じた合計金額のうち 100万円以下の金額につき 1.150% 100万円を超え500万円以下の金額につき 0.900% 500万円を超え1,000万円以下の金額につき 0.700% 1,000万円を超え3,000万円以下の金額につき 0.575% 3,000万円を超え5,000万円以下の金額につき 0.375% ただし、一単元当たりの算定金額が2,500円に満たない場合には2,500円
公告掲載方法	当会社の公告は、電子公告により行う。ただし、電子公告によることができない事故その他やむを得ない事由が生じたときは、日本経済新聞に掲載して行う。 なお、電子公告は当社のホームページに掲載しており、そのアドレスは次のとおりです。 http://www.kyoritsugroup.co.jp/

株主に対する特典	<p>株主に対する特典</p> <p>3月31日及び9月30日現在100株以上の株主に次のとおり優待券を発行します。</p> <p>1 基準</p> <p>100株以上300株未満は1回当たり3,000円 300株以上500株未満は1回当たり8,000円 500株以上1,000株未満は1回当たり10,000円 1,000株以上3,000株未満は1回当たり25,000円 3,000株以上10,000株未満は1回当たり35,000円 10,000株以上は1回当たり60,000円</p> <p>2 優待内容</p> <p>(1) 利用可能施設 学生寮・社員寮・リゾートホテル・ビジネスホテル・スパ・外食店舗・研修センター・シニア住宅及び関連会社施設</p> <p>(2) 割引内容 1枚当たり1,000円割引</p> <p>(3) 利用方法 特に利用制限なし</p> <p>(4) 有効期間 3月末現在の株主 7月上旬に発送(到着から翌年1月末まで有効) 9月末現在の株主 12月上旬に発送(到着から翌年6月末まで有効)</p> <p>3月31日及び9月30日現在100株以上の株主に次のとおり優待券を発行します。</p> <p>1 優待券名称 「株主様リゾートホテル優待券」</p> <p>2 基準</p> <p>100株以上300株未満は1回当たり2枚 300株以上500株未満は1回当たり3枚 500株以上1,000株未満は1回当たり4枚 1,000株以上3,000株未満は1回当たり10枚 3,000株以上10,000株未満は1回当たり14枚 10,000株以上は1回当たり20枚</p> <p>3 優待内容</p> <p>優待券1枚で、ご1泊大人10名様までご利用いただけます。(小学生以下のお子様はご利用人数制限に含みません)複数枚のご利用で、連泊や10名様以上でのご利用も可能です。</p> <p>平日(及び一部特定期間) 通常料金の約30%割引 休前日・特日等 通常料金の約10%割引</p> <p>(1) 利用可能施設 当社運営リゾートホテル(ラビスタ・ドリーミー倶楽部を含む)</p> <p>(2) 利用方法 優待券記載のフリーダイヤルにお電話でのお申し込み</p> <p>(3) 有効期間 3月末現在の株主 7月上旬に発送(到着から翌年1月末まで有効) 9月末現在の株主 12月上旬に発送(到着から翌年6月末まで有効)</p>
----------	--

第7【提出会社の参考情報】

1【提出会社の親会社等の情報】

当社は、親会社等はありません。

2【その他の参考情報】

当事業年度の開始日から有価証券報告書提出日までの間に、次の書類を提出しております。

(1)有価証券報告書及びその添付書類並びに確認書

事業年度（第32期）（自平成22年4月1日至平成23年3月31日）平成23年6月28日関東財務局長に提出

(2)内部統制報告書及びその添付書類

平成23年6月28日関東財務局長に提出

(3)四半期報告書及び確認書

（第33期第1四半期）（自平成23年4月1日至平成23年6月30日）平成23年8月12日関東財務局長に提出

（第33期第2四半期）（自平成23年7月1日至平成23年9月30日）平成23年11月14日関東財務局長に提出

（第33期第3四半期）（自平成23年10月1日至平成23年12月31日）平成24年2月14日関東財務局長に提出

(4)臨時報告書

平成23年6月29日関東財務局長に提出。

企業内容等の開示に関する内閣府令第19条第2項第9号の2（株主総会における議決権行使の結果）に基づく臨時報告書であります。

(5)自己株券買付状況報告書

報告期間（自平成23年11月1日至平成23年11月30日）平成23年12月6日関東財務局長に提出

報告期間（自平成23年12月1日至平成23年12月31日）平成24年1月11日関東財務局長に提出

報告期間（自平成24年1月1日至平成24年1月31日）平成24年2月9日関東財務局長に提出

第二部【提出会社の保証会社等の情報】

該当事項はありません。

独立監査人の監査報告書及び内部統制監査報告書

平成24年 6月27日

株式会社 共立メンテナンス

取締役会 御中

新日本有限責任監査法人

指定有限責任社員
業務執行社員 公認会計士 松本 正一郎 印

指定有限責任社員
業務執行社員 公認会計士 板谷 秀穂 印

< 財務諸表監査 >

当監査法人は、金融商品取引法第193条の2第1項の規定に基づく監査証明を行うため、「経理の状況」に掲げられている株式会社共立メンテナンスの平成23年4月1日から平成24年3月31日までの連結会計年度の連結財務諸表、すなわち、連結貸借対照表、連結損益計算書、連結包括利益計算書、連結株主資本等変動計算書、連結キャッシュ・フロー計算書、連結財務諸表作成のための基本となる重要な事項、その他の注記及び連結附属明細表について監査を行った。

連結財務諸表に対する経営者の責任

経営者の責任は、我が国において一般に公正妥当と認められる企業会計の基準に準拠して連結財務諸表を作成し適正に表示することにある。これには、不正又は誤謬による重要な虚偽表示のない連結財務諸表を作成し適正に表示するために経営者が必要と判断した内部統制を整備及び運用することが含まれる。

監査人の責任

当監査法人の責任は、当監査法人が実施した監査に基づいて、独立の立場から連結財務諸表に対する意見を表明することにある。当監査法人は、我が国において一般に公正妥当と認められる監査の基準に準拠して監査を行った。監査の基準は、当監査法人に連結財務諸表に重要な虚偽表示がないかどうかについて合理的な保証を得るために、監査計画を策定し、これに基づき監査を実施することを求めている。

監査においては、連結財務諸表の金額及び開示について監査証拠を入手するための手続が実施される。監査手続は、当監査法人の判断により、不正又は誤謬による連結財務諸表の重要な虚偽表示のリスクの評価に基づいて選択及び適用される。財務諸表監査の目的は、内部統制の有効性について意見表明するためのものではないが、当監査法人は、リスク評価の実施に際して、状況に応じた適切な監査手続を立案するために、連結財務諸表の作成と適正な表示に関連する内部統制を検討する。また、監査には、経営者が採用した会計方針及びその適用方法並びに経営者によって行われた見積りの評価も含め全体としての連結財務諸表の表示を検討することが含まれる。

当監査法人は、意見表明の基礎となる十分かつ適切な監査証拠を入手したと判断している。

監査意見

当監査法人は、上記の連結財務諸表が、我が国において一般に公正妥当と認められる企業会計の基準に準拠して、株式会社共立メンテナンス及び連結子会社の平成24年3月31日現在の財政状態並びに同日をもって終了する連結会計年度の経営成績及びキャッシュ・フローの状況をすべての重要な点において適正に表示しているものと認める。

< 内部統制監査 >

当監査法人は、金融商品取引法第193条の2第2項の規定に基づく監査証明を行うため、株式会社共立メンテナンスの平成24年3月31日現在の内部統制報告書について監査を行った。

内部統制報告書に対する経営者の責任

経営者の責任は、財務報告に係る内部統制を整備及び運用し、我が国において一般に公正妥当と認められる財務報告に係る内部統制の評価の基準に準拠して内部統制報告書を作成し適正に表示することにある。

なお、財務報告に係る内部統制により財務報告の虚偽の記載を完全には防止又は発見することができない可能性がある。

監査人の責任

当監査法人の責任は、当監査法人が実施した内部統制監査に基づいて、独立の立場から内部統制報告書に対する意見を表明することにある。当監査法人は、我が国において一般に公正妥当と認められる財務報告に係る内部統制の監査の基準に準拠して内部統制監査を行った。財務報告に係る内部統制の監査の基準は、当監査法人に内部統制報告書に重要な虚偽表示がないかどうかについて合理的な保証を得るために、監査計画を策定し、これに基づき内部統制監査を実施することを求めている。

内部統制監査においては、内部統制報告書における財務報告に係る内部統制の評価結果について監査証拠を入手するための手続が実施される。内部統制監査の監査手続は、当監査法人の判断により、財務報告の信頼性に及ぼす影響の重要性に基づいて選択及び適用される。また、内部統制監査には、財務報告に係る内部統制の評価範囲、評価手続及び評価結果について経営者が行った記載を含め、全体としての内部統制報告書の表示を検討することが含まれる。

当監査法人は、意見表明の基礎となる十分かつ適切な監査証拠を入手したと判断している。

監査意見

当監査法人は、株式会社共立メンテナンスが平成24年3月31日現在の財務報告に係る内部統制は有効であると表示した上記の内部統制報告書が、我が国において一般に公正妥当と認められる財務報告に係る内部統制の評価の基準に準拠して、財務報告に係る内部統制の評価結果について、すべての重要な点において適正に表示しているものと認める。

利害関係

会社と当監査法人又は業務執行社員との間には、公認会計士法の規定により記載すべき利害関係はない。

以上

-
- (注) 1. 上記は、監査報告書の原本に記載された事項を電子化したものであり、その原本は当社が連結財務諸表に添付する形で別途保管しております。
2. 連結財務諸表の範囲にはXBR Lデータ自体は含まれていません。

独立監査人の監査報告書

平成24年6月27日

株式会社 共立メンテナンス

取締役会 御中

新日本有限責任監査法人

指定有限責任社員
業務執行社員 公認会計士 松本 正一郎 印

指定有限責任社員
業務執行社員 公認会計士 板谷 秀穂 印

当監査法人は、金融商品取引法第193条の2第1項の規定に基づく監査証明を行うため、「経理の状況」に掲げられている株式会社共立メンテナンスの平成23年4月1日から平成24年3月31日までの第33期事業年度の財務諸表、すなわち、貸借対照表、損益計算書、株主資本等変動計算書、重要な会計方針、その他の注記及び附属明細表について監査を行った。

財務諸表に対する経営者の責任

経営者の責任は、我が国において一般に公正妥当と認められる企業会計の基準に準拠して財務諸表を作成し適正に表示することにある。これには、不正又は誤謬による重要な虚偽表示のない財務諸表を作成し適正に表示するために経営者が必要と判断した内部統制を整備及び運用することが含まれる。

監査人の責任

当監査法人の責任は、当監査法人が実施した監査に基づいて、独立の立場から財務諸表に対する意見を表明することにある。当監査法人は、我が国において一般に公正妥当と認められる監査の基準に準拠して監査を行った。監査の基準は、当監査法人に財務諸表に重要な虚偽表示がないかどうかについて合理的な保証を得るために、監査計画を策定し、これに基づき監査を実施することを求めている。

監査においては、財務諸表の金額及び開示について監査証拠を入手するための手続が実施される。監査手続は、当監査法人の判断により、不正又は誤謬による財務諸表の重要な虚偽表示のリスクの評価に基づいて選択及び適用される。財務諸表監査の目的は、内部統制の有効性について意見表明するためのものではないが、当監査法人は、リスク評価の実施に際して、状況に応じた適切な監査手続を立案するために、財務諸表の作成と適正な表示に関連する内部統制を検討する。また、監査には、経営者が採用した会計方針及びその適用方法並びに経営者によって行われた見積りの評価も含め全体としての財務諸表の表示を検討することが含まれる。

当監査法人は、意見表明の基礎となる十分かつ適切な監査証拠を入手したと判断している。

監査意見

当監査法人は、上記の財務諸表が、我が国において一般に公正妥当と認められる企業会計の基準に準拠して、株式会社共立メンテナンスの平成24年3月31日現在の財政状態及び同日をもって終了する事業年度の経営成績をすべての重要な点において適正に表示しているものと認める。

利害関係

会社と当監査法人又は業務執行社員との間には、公認会計士法の規定により記載すべき利害関係はない。

以上

(注) 1. 上記は、監査報告書の原本に記載された事項を電子化したものであり、その原本は当社が財務諸表に添付する形で別途保管しております。

2. 財務諸表の範囲にはXBRLデータ自体は含まれていません。