

## 【表紙】

【提出書類】	有価証券報告書
【根拠条文】	金融商品取引法第24条第1項
【提出先】	関東財務局長
【提出日】	平成24年6月28日
【事業年度】	第45期(自平成23年4月1日至平成24年3月31日)
【会社名】	株式会社創健社
【英訳名】	Sokensha Co.,Ltd.
【代表者の役職氏名】	代表取締役社長 中村 靖
【本店の所在の場所】	横浜市神奈川区片倉二丁目37番11号
【電話番号】	045(491)1441(代表)
【事務連絡者氏名】	取締役管理本部長 本田 次男
【最寄りの連絡場所】	横浜市神奈川区片倉二丁目37番11号
【電話番号】	045(491)1441(代表)
【事務連絡者氏名】	取締役管理本部長 本田 次男
【縦覧に供する場所】	株式会社創健社横浜支店 (横浜市神奈川区片倉二丁目37番8号S Kビル) 株式会社創健社大阪支店 (大阪市淀川区西中島三丁目14番27号新大阪南方ビル2階) 株式会社大阪証券取引所 (大阪市中央区北浜一丁目8番16号)

(注) 上記の横浜支店は、金融商品取引法に規定する縦覧場所ではありませんが、投資家の便宜を考慮して、縦覧に供する場所としております。

## 第一部【企業情報】

### 第1【企業の概況】

#### 1【主要な経営指標等の推移】

##### (1) 連結経営指標等

回次 決算年月	第41期 平成20年3月	第42期 平成21年3月	第43期 平成22年3月	第44期 平成23年3月	第45期 平成24年3月
売上高 (千円)	7,789,481	6,263,070	4,307,691	4,115,845	4,215,151
経常利益又は経常損失( ) (千円)	7,584	169,366	168,939	52,006	31,293
当期純利益又は当期純損失 ( ) (千円)	230,359	154,953	160,304	39,564	28,359
包括利益 (千円)				28,262	30,676
純資産額 (千円)	1,247,939	1,033,664	889,294	916,198	946,836
総資産額 (千円)	3,530,224	2,583,050	2,043,023	2,315,460	2,580,737
1株当たり純資産額 (円)	170.56	145.97	125.47	129.45	134.16
1株当たり当期純利益金額 又は1株当たり当期純損失 金額( ) (円)	32.67	21.97	22.73	5.61	4.02
潜在株式調整後1株 当たり当期純利益 (円)					
自己資本比率 (%)	34.1	39.9	43.3	39.4	36.7
自己資本利益率 (%)	17.4	13.9	16.7	4.4	3.1
株価収益率 (倍)				16.8	25.9
営業活動による キャッシュ・フロー (千円)	148,386	193,333	294,421	56,022	75,486
投資活動による キャッシュ・フロー (千円)	398,478	160,402	37,589	87,800	33,208
財務活動による キャッシュ・フロー (千円)	404,035	183,913	105,550	235,777	158,115
現金及び現金同等物 の期末残高 (千円)	1,121,357	904,476	541,645	920,313	1,120,464
従業員数 (人) 〔外、臨時雇用者等〕	83 〔61〕	86 〔56〕	59 〔40〕	45 〔30〕	47 〔29〕

(注) 1 売上高には、消費税等(消費税及び地方消費税をいう。以下同じ。)は含まれておりません。

2 第41期、第42期、第43期の潜在株式調整後1株当たり当期純利益金額については、1株当たり当期純損失金額であり、また、潜在株式が存在しないため記載しておりません。

第44期、第45期の潜在株式調整後1株当たり当期純利益金額については、潜在株式が存在しないため記載しておりません。

3 従業員数は就業人員数を表示しております。

4 第41期、第42期、第43期の株価収益率については、当期純損失であるため記載しておりません。

(2) 提出会社の経営指標等

回次 決算年月	第41期 平成20年3月	第42期 平成21年3月	第43期 平成22年3月	第44期 平成23年3月	第45期 平成24年3月
売上高 (千円)	7,285,030	5,934,807	4,129,183	3,905,005	4,067,470
経常利益又は経常損失( ) (千円)	24,495	133,788	170,532	47,960	44,591
当期純利益又は当期純損失 ( ) (千円)	250,281	110,166	162,626	39,638	33,573
資本金 (千円)	920,465	920,465	920,465	920,465	920,465
発行済株式総数 (株)	7,055,000	7,055,000	7,055,000	7,055,000	7,055,000
純資産額 (千円)	1,106,504	977,995	831,056	859,116	897,405
総資産額 (千円)	3,297,504	2,479,573	1,953,720	2,222,045	2,468,960
1株当たり純資産額 (円)	156.91	138.68	117.84	121.84	127.28
1株当たり配当額 (円)					
(1株当たり中間配当額) (円)	( )	( )	( )	( )	( )
1株当たり当期純利益金額 又は1株当たり当期純損失 金額( ) (円)	35.49	15.62	23.06	5.62	4.76
潜在株式調整後 1株当たり当期純利益 (円)					
自己資本比率 (%)	33.6	39.4	42.5	38.7	36.3
自己資本利益率 (%)	20.2	10.6	18.0	4.7	3.8
株価収益率 (倍)				16.7	21.8
配当性向 (%)					
従業員数 (人)	76	80	56	42	43
〔外、臨時雇用者等〕	〔42〕	〔38〕	〔23〕	〔13〕	〔14〕

(注) 1 売上高には、消費税等は含まれておりません。

2 第41期、第42期、第43期の潜在株式調整後1株当たり当期純利益金額については、1株当たり当期純損失金額であり、また、潜在株式が存在しないため記載しておりません。

第44期、第45期の潜在株式調整後1株当たり当期純利益金額については、潜在株式が存在しないため記載しておりません。

3 従業員数は就業人員数を表示しております。

4 第41期、第42期、第43期の株価収益率については、当期純損失であるため記載しておりません。

## 2【沿革】

当社(形式上の存続会社、昭和25年6月14日太陽商興株式会社として設立、昭和55年6月30日商号を株式会社創健社に変更、本店所在地横浜市神奈川区、1株の額面金額50円)は、昭和55年12月21日を合併期日として、株式会社創健社(実質上の存続会社、昭和43年2月5日設立、本店所在地横浜市神奈川区、1株の額面金額500円)を合併いたしました。この合併は、実質上の存続会社である旧株式会社創健社の株式の額面金額の変更を目的としたものであり、合併により、同社の資産、負債及び権利義務の一切を引き継ぎました。

合併前の当社は休業状態にあり、合併後におきましては実質上の存続会社である旧株式会社創健社の事業を全面的に継承しております。

従いまして、実質上の存続会社は、被合併会社である旧株式会社創健社でありますから、以下の記載事項につきましては、特段の記述がない限り、合併期日までは実質上の存続会社について記載しております。

なお、事業年度の期数は、実質上の存続会社の期数を継承しておりますので、昭和55年12月21日より始まる事業年度を第14期といたしました。

年月	事項
昭和43年2月	無添加の健康自然食品の開発及び卸売を目的として株式会社創健社を設立
昭和47年12月	べに花油100%の食用植物油・商品名「べに花一番」を販売開始
昭和51年1月	(株)ジック創健及び(株)沖繩創健社を吸収合併
昭和51年10月	大阪営業所を大阪府豊中市小曾根から豊中市浜に新築移転
昭和52年2月	札幌市東区に札幌営業所を開設
昭和52年8月	「べに花マヨネーズ」を販売開始
昭和54年11月	「べに花ハイプラスマーガリン」を販売開始
昭和55年12月	株式の額面金額を変更するため、株式会社創健社に被吸収合併
昭和57年11月	名古屋営業所を西春日井郡から名古屋市西区に新築移転
昭和58年7月	福岡営業所を福岡市博多区春町から博多区板付に新築移転
平成元年6月	大阪支店を大阪府豊中市浜から兵庫県伊丹市に新築移転
平成3年4月	沖縄県那覇市の沖縄出張所を営業所に昇格
平成4年10月	札幌営業所を札幌市東区から札幌市白石区に新築移転
平成6年11月	日本証券業協会に株式を店頭登録
平成7年4月	横浜市都筑区に横浜支店を開設、新規開拓地域として仙台市泉区に東北営業所を開設、広島市中区に広島営業所を開設
平成8年10月	横浜市港南区に直営ショップ「オーガニック・ガーデン上大岡」を開設
平成8年11月	株式会社風と光のファクトリーを開設・製造会社として設立(当社100%出資、資本金3,000万円連結子会社)
平成9年4月	高橋製麺株式会社(連結子会社)の株式取得
平成9年6月	営業力の強化と物流コストの削減を図るため、横浜支店と商品センターを横浜市都筑区から鶴見区の横浜港流通センターに移転
平成10年10月	名古屋営業所を支店に昇格
平成10年11月	東京都小金井市に直営ショップ「オーガニック・ガーデン小金井」を開設
平成11年4月	横浜市港南区に直営ショップ「オーガニック・ガーデン港南台」を開設
平成12年4月	東京都江戸川区にアレルギー専門店「ハッピーフレンズ葛西」を開設
平成12年4月	広島営業所を広島市中区から広島県福山市に移転
平成12年9月	神奈川県小田原市に直営ショップ「オーガニック・ガーデン小田原」を開設
平成12年10月	(株)風と光のファクトリー10百万円増資(当社所有割合75%、資本金4,000万円)
平成12年12月	高橋製麺(株)20百万円増資(当社所有割合74.68%、資本金4,292万円)
平成13年3月	事務効率化を図るため、横浜支店営業部を横浜市鶴見区から神奈川区の本社隣のS Kビルに移転
平成13年10月	群馬県群馬郡に品質管理センターを設立し、食品分析受託業務を開始
平成13年11月	東京都小金井市の直営ショップ「オーガニック・ガーデン小金井」を閉鎖
平成13年11月	神奈川県小田原市の直営ショップ「オーガニック・ガーデン小田原」を閉鎖

年月	事項
平成14年6月	環境マネジメントシステムの国際規格ISO14001を認証取得
平成14年9月	横浜市神奈川区に直営ショップ「オーガニック・ガーデン本店」を開設
平成14年10月	神奈川県横須賀市に直営ショップ「オーガニック・ガーデン横須賀中央」を開設
平成15年4月	商品センターを横浜市鶴見区から東京都町田市に移転
平成16年4月	群馬県の品質管理センターを「食と環境科学研究センター」に名称変更し、埼玉県本庄市に移転
平成16年12月	日本証券業協会への店頭登録を取消し、株式会社ジャスダック証券取引所に株式を上場
平成17年12月	沖縄県那覇市の沖縄営業所を閉鎖
平成18年2月	高橋製麵(株)は、(株)風と光のファクトリーを引受先とする第三者割当増資10百万円を実施(当社所有割合79.79%(間接所有割合20.20%)、資本金5,292万円)
平成18年3月	埼玉県鴻巣市に関東営業所を開設
平成18年3月	広島県福山市の広島営業所を閉鎖
平成18年8月	横浜市神奈川区の直営ショップ「オーガニック・ガーデン本店」を閉鎖
平成19年2月	「食と環境科学研究センター」を分社化し、新設会社である「株式会社品質安全研究センター」に承継
平成19年2月	株式会社品質安全研究センターは、株式会社ファンケルを引受先とする第三者割当増資を実施し、当社の持分法適用関連会社(当社持分比率20%)となる
平成19年4月	名古屋支店、福岡営業所、札幌営業所は閉鎖し、関東営業所は支店に昇格
平成19年5月	(株)サンキューコーポレーションとの業務委託基本契約締結により、商品センターを閉鎖
平成20年2月	福岡市早良区に福岡営業所を開設
平成20年3月	名古屋市西区に名古屋営業所(現・名古屋支店)を開設
平成20年3月	大阪支店を兵庫県伊丹市から大阪市淀川区に移転
平成20年4月	東京都大田区に直営ショップ「オーガニック・ガーデン蒲田店」を開設
平成20年11月	(株)サンキューコーポレーションとの業務委託基本契約解約により、群馬県みどり市に物流センターを開設
平成21年1月	(株)風と光のファクトリーの株式200株を取得(当社所有割合100%、資本金4,000万円)
平成21年3月	群馬県太田市に受注センターを開設
平成21年4月	高橋製麵(株)小分け工場が有機JAS認定工場
平成21年7月	群馬県太田市に株式会社創健エス・シー・エスを梱包材等の販売業として設立(当社53.33%出資、資本金300万円連結子会社)
平成21年8月	横浜市港南区の直営ショップ「オーガニック・ガーデン港南台」を閉鎖
平成21年12月	高橋製麵(株)株式200千株を(株)風と光のファクトリーより取得(当社直接所有割合79.79%)
平成22年1月	「(株)風と光のファクトリー」は、「株式会社おいしい」に商号変更及び本店所在地を群馬県太田市に変更
平成22年2月	東京都江戸川区のアレルギー専門店「ハッピーフレンズ葛西」及び神奈川県横須賀市の直営ショップ「オーガニック・ガーデン横須賀中央」を閉鎖
平成22年2月	埼玉県鴻巣市の関東支店を閉鎖し、横浜市神奈川区の横浜支店に統合
平成22年3月	東京都大田区の直営ショップ「オーガニック・ガーデン蒲田店」を閉鎖
平成22年3月	環境問題の改善という当初の目標達成のため、ISO14001認証登録を抹消
平成22年4月	ジャスダック証券取引所と大阪証券取引所の合併に伴い、大阪証券取引所JASDAQ(現・大阪証券取引所JASDAQ(スタンダード))に上場
平成22年6月	(株)創健エス・シー・エスを解散
平成22年11月	当社は、保有する(株)品質安全研究センターの全株式を売却したため、持分法適用関連会社の範囲から除外
平成23年2月	太田油脂株式会社と業務提携契約を締結

### 3【事業の内容】

当社グループ（当社及び当社の関係会社）は株式会社創健社（当社）及び連結子会社である高橋製麺株式会社、株式会社おいしいにより構成されており、事業は安全性、栄養性を追求した食品を広く取扱う、製造販売を営んでおります。

事業内容と当社及び関係会社に係る位置付けは、次のとおりであります。

なお、当社グループは、健康自然食品の卸売業として単一セグメントであるため、セグメントの記載を省略しております。

（当社）

株式会社創健社

食べ物による健康作りを目指し、「安心で」「おいしく」「栄養価値のある」食品を提供することを企画・開発及び販売しております。

（連結子会社）

高橋製麺株式会社

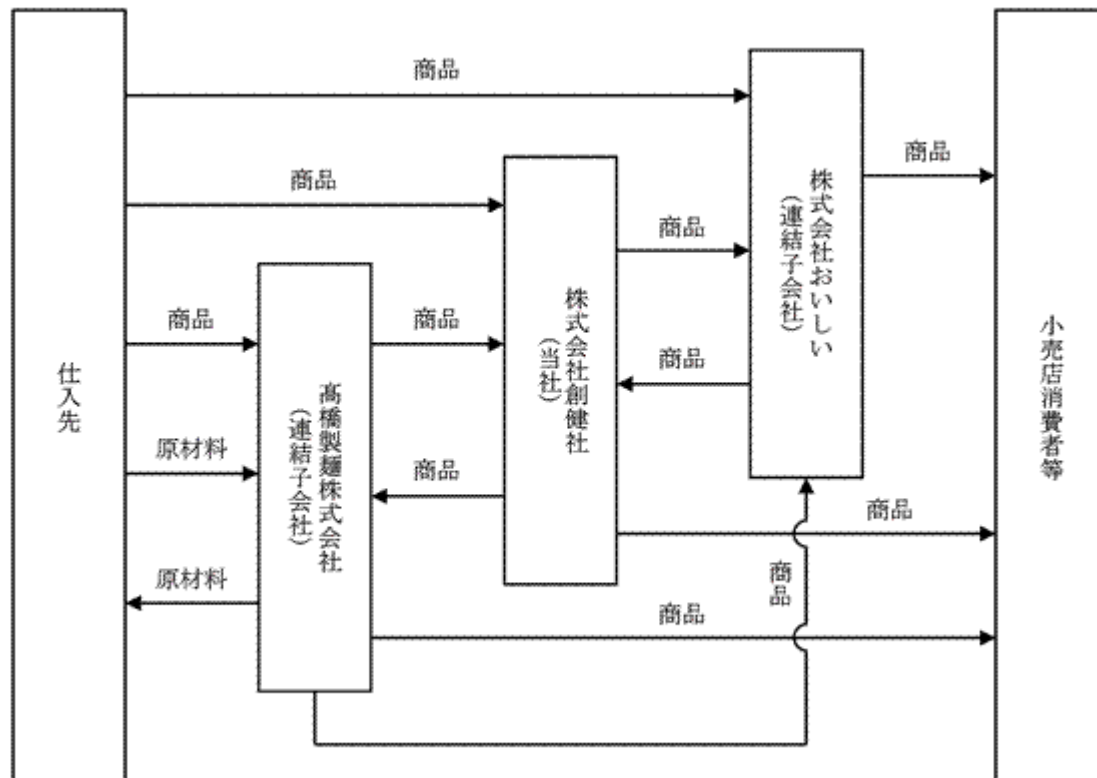
当社麺類商品（主に無カンスイラーメン）の製造会社及び袋詰商品のリパック（小分け作業）工場であります。

また、ラーメンの他社ブランド商品のOEM供給及び仕入先への原材料販売並びに小売店等（当社の販売先以外）へ販売しております。

株式会社おいしい

同社は、食品等の通信販売事業を行っております。

事業の系統図は次のとおりであります。



#### 4【関係会社の状況】

名称	住所	資本金 (千円)	主要な事業 の内容	議決権の 所有割合 又は被所有 割合 (%)	関係内容			
					役員の兼任等		資金 援助	営業上の 取引
				当社 役員 (人)	当社 従業員 (人)			
(連結子会社) 高橋製麺 株式会社	埼玉県鴻巣市	52,920	麺類商品の製造及び りパック、ラーメン の他社ブランド商品 のOEM供給及び原 材料販売並びに商品 販売	79.79	1	3	債務保証	麺類商品の製造及びり パック袋詰商品の原材 料販売及び商品販売
(連結子会社) 株式会社 おいしい	群馬県太田市	40,000	食品等の通信販売	100.00	1	2	-	食品等の通信販売

(注) 1 セグメントの記載については、健康自然食品の卸売業として、単一セグメントであるため、記載を省略して  
おります。

2 高橋製麺株式会社の役員の兼任等の当社従業員3人のうち、1人は臨時雇用者等(契約社員)であります。

#### 5【従業員の状況】

##### (1) 連結会社の状況

平成24年3月31日現在の当社グループの従業員数は、就業人員で47名であり、その他に臨時雇用者等は29名であり  
ます。

なお、当社グループは、健康自然食品の卸売業として、単一セグメントであるため、セグメントの記載を省略して  
おります。

##### (2) 提出会社の状況

平成24年3月31日現在

従業員数(人)	平均年令(才)	平均勤続年数(年)	平均年間給与(円)
43(14)	43.4	17.1	5,780,386

(注) 1 従業員数は就業人員であり、臨時雇用者等は、( )外数で記載しております。

2 平均年間給与は、賞与及び基準外賃金を含んでおります。

3 セグメントの記載については、健康自然食品の卸売業として、単一セグメントであるため、記載を省略して  
おります。

##### (3) 労働組合の状況

- A 名称 創健社労働組合  
B 上部団体名 日本サービス・流通労働組合連合  
C 結成年月日 平成5年11月15日  
D 組合員数 25名(平成24年3月31日現在)  
E 労使関係 労使関係は円満に推移しており、特記すべき事項はありません。

なお、連結子会社である高橋製麺株式会社及び株式会社おいしいには、労働組合はありません。

## 第2【事業の状況】

### 1【業績等の概要】

#### (1) 業績

当連結会計年度におけるわが国経済は、東日本大震災の復興需要が見込まれ、また、欧州債務危機や歴史的な円高の一面感がみられる一方、デフレや厳しい雇用環境など、依然として景気の回復は不透明なものとなっております。

当社グループを取り巻く食品業界におきましても、東日本大震災に伴う原発事故により原材料や加工品の安全性が一層強く求められており、加えて先行き不透明感から消費者の生活防衛意識の高まりによる節約志向・低価格志向が続くという経営環境は厳しいものとなっております。

このような経営環境の下、当社グループは第2次中期経営計画『創健社「新たな顧客層の獲得と利益重視の経営体質へ」』（平成23年4月1日から平成26年3月31日まで）の初年度となります当連結会計年度におきましては、第2次中期経営計画の成否の鍵をにぎる重要な年と位置付け、第2次中期経営計画期間中の売上高拡大のための各種の施策の展開のスタートの年と考えており、売上高、営業利益及び当期純利益の確保達成を目指し、役員・社員一丸となって取り組んできました。

当連結会計年度における当社グループの商品品目別売上高につきましては、「副食品」が水産缶詰及びインスタントみそ汁の売上増により、前連結会計年度比で14.9%増の9億4百万円、「嗜好品・飲料」がチョコレート及び果汁飲料の売上増により、10.0%増の7億81百万円、この2、3年減り続けた「栄養補助食品」がユーグレナの売上増により、3.0%増の2億42百万円となりました。しかしながら、液体だし及び食べるラー油の売上減により「調味料」が前連結会計年度比で3.1%減の12億81百万円、えごま油の売上減により「油脂・乳製品」が5.0%減の5億64百万円となりました。

この結果、全体の売上高は、42億15百万円（前連結会計年度比2.4%増）となり、売上総利益率は27.1%と前連結会計年度並みとなりましたが、販売費及び一般管理費は11億10百万円（前連結会計年度比38百万円増、3.6%増）となったことにより、営業利益につきましては、32百万円（前連結会計年度比11百万円減、26.2%減）となり、経常利益につきましては、31百万円（前連結会計年度比20百万円減、39.8%減）となりました。当期純利益につきましては、28百万円（前連結会計年度比11百万円減、28.3%減）となりました。

#### (2) キャッシュ・フローの状況

当連結会計年度における連結ベースの現金及び現金同等物（以下、「資金」という）は、営業活動の結果75百万円及び財務活動の結果1億58百万円を得て、投資活動の結果33百万円を使用し、当連結会計年度末には11億20百万円（前連結会計年度比2億円増）となりました。

#### （営業活動によるキャッシュ・フロー）

営業活動に係るキャッシュ・フローとしてたな卸資産42百万円の増加額等により一部相殺されたものの、仕入債務の増加額33百万円、税金等調整前当期純利益32百万円、減価償却費24百万円及び売上債権の減少額21百万円等により、営業活動の結果得られた資金は75百万円（前連結会計年度比19百万円増）となりました。

#### （投資活動によるキャッシュ・フロー）

投資活動に係るキャッシュ・フローとして保険積立金の積立による支出19百万円及び有形固定資産の取得による支出13百万円等により、投資活動の結果使用した資金は33百万円（前連結会計年度は87百万円の獲得）となりました。

#### （財務活動によるキャッシュ・フロー）

財務活動に係るキャッシュ・フローとして長期借入金の返済による支出1億30百万円等により一部相殺されたものの、長期借入れによる収入1億57百万円及び短期借入金の純増1億33百万円により財務活動の結果得られた資金は1億58百万円（前連結会計年度比77百万円減）となりました。



## 2【生産、受注及び販売の状況】

当社グループは卸売業を主たる事業としているため、生産及び受注の状況は記載しておりません。

また、当社グループの事業は単一セグメントであり、当連結会計年度の販売及び仕入実績をセグメントごとに示すことができないため、品目別に示すと、次のとおりであります。

### (1) 販売実績

品目	前連結会計年度 (自平成22年4月1日 至平成23年3月31日)		当連結会計年度 (自平成23年4月1日 至平成24年3月31日)		
	金額(千円)	構成比(%)	金額(千円)	構成比(%)	前年同期比(%)
油脂、乳製品	594,463	14.5	564,914	13.4	95.0
調味料	1,322,004	32.1	1,281,109	30.4	96.9
嗜好品、飲料	710,740	17.3	781,476	18.5	110.0
乾物、雑穀	354,506	8.6	333,632	7.9	94.1
副食品	786,825	19.1	904,055	21.5	114.9
栄養補助食品	235,543	5.7	242,659	5.8	103.0
その他	111,762	2.7	107,302	2.5	96.0
合計	4,115,845	100.0	4,215,151	100.0	102.4

1 主要顧客(総販売実績に対する割合が10%以上)に該当するものはありません。

2 上記の金額には、消費税等は含まれておりません。

### (2) 仕入実績

品目	前連結会計年度 (自平成22年4月1日 至平成23年3月31日)		当連結会計年度 (自平成23年4月1日 至平成24年3月31日)		
	金額(千円)	構成比(%)	金額(千円)	構成比(%)	前年同期比(%)
油脂、乳製品	427,320	14.4	406,634	13.1	95.2
調味料	970,198	32.8	964,459	31.2	99.4
嗜好品、飲料	510,704	17.2	583,462	18.8	114.2
乾物、雑穀	277,855	9.4	259,936	8.4	93.6
副食品	520,812	17.6	611,089	19.7	117.3
栄養補助食品	147,457	5.0	159,576	5.2	108.2
その他	105,762	3.6	110,544	3.6	104.5
合計	2,960,111	100.0	3,095,704	100.0	104.6

上記の金額には、消費税等は含まれておりません。

### 3【対処すべき課題】

今後の見通しといたしましては、デフレや厳しい雇用環境などが今後も続くものと思われ、食品業界におきましても、食に対するより一層の安全・安心の確保と消費者の節約・低価格志向が続くという経営環境の厳しさはより一層続くものと思われ、

このような状況の下、当社グループは第2次中期3カ年計画『創健社「新たな顧客層の獲得と利益重視の経営体質へ」』の2年目となります。翌連結会計年度におきましては、売上高拡大のための各種の施策の展開と売上総利益の額を増加させ、営業利益の確保を図るため、役員・社員一丸となって取り組む所存でございます。

#### (1) 新購買層へのアプローチ

当連結会計年度よりの課題であります新購買層（これまでの消費者層とは別に、ここ数年市場を牽引しているライフスタイルを重視している方々）へのアプローチにより、売上高の拡大を図ります。

#### (2) 新規得意先の開拓

新規の得意先を積極的に開拓するとともに、既存得意先のうち、売上高の増加が見込める得意先につきましては、新たな営業販売促進活動により掘り起こしを行い、売上高の拡大を図ります。

#### (3) コミュニケーション・ワードの具現化

当社のコミュニケーション・ワードでありますLOVE FOOD PEACE（以下、LFPといいます。）を一般生活者に理解していただくための入り口として「かんたんナチュラル」を提案します。当社商品のレトルト食品、インスタントラーメン及びみそ汁等のカンタン食品（カンタン食品には調理する手間こそ省くけれどLFPのすべてが含まれています。）から入っていただき、次に顆粒タイプのだし、ソース、マヨネーズ、ケチャップ、液体だし及びフ레이크タイプのカレー等のカンタン食材に行き、砂糖、塩、酢、醤油、味噌及び油の基本調味料まで辿り着いて当社の新購買層になっていただこうと願うキャンペーンです。そのために、商品/パッケージプロジェクト、販促ツール開発プロジェクト、店舗支援プロジェクト及びコミュニケーションプロジェクトの4つのプロジェクトを立ち上げました。

#### (4) プライベートブランド商品の積極的な開発

当連結会計年度においては、東日本大震災に伴う原発事故により原材料や加工品の安全性についての対応に追われ、プライベートブランド商品の十分な企画開発ができませんでしたので、翌連結会計年度においては、プライベートブランド商品の新商品の開発を積極的に行い、売上高の拡大を図ります。

#### (5) 業務提携によるシナジー効果の最大化

平成23年2月10日に業務提携した太田油脂株式会社の生産する商品を積極的に活用して、売上高の拡大を図ります。

#### (6) 売上総利益の額を増加させ営業利益の確保を図る

上記(1)から(5)の施策により売上高を増やし、売上総利益を増加させ、営業利益の確保を図ります。

#### 4【事業等のリスク】

有価証券報告書に記載した事業の状況、経理の状況等に関する事項のうち、投資者の判断に重要な影響を及ぼす可能性のある事項には、以下のようなものがあります。

なお、文中の将来に関する事項は、有価証券報告書提出日現在において当社グループ（当社及び連結子会社）が判断したものであります。

##### (1) プライベートブランド商品の原材料と委託製造について

当社グループは、創業期より人の健康に貢献することを願い、かつ時代が自然で安全・安心な食品を望むという状況の下、良質の原材料を使用し、食品添加物に頼らない、より自然な食品を幅広い分野で提供することにより、消費者の健康増進への貢献と、より自然なおいしさの追求を進めております。

特に農水産物は食品の原材料として食品の品質に重要な影響を与えるため、有機農産物（オーガニック）や遺伝子組み換えをしない作物等、高品質な国内外の原材料の使用を進めるとともに、放射性物質に係る当社グループ取扱い基準の設定と原材料の確認、並びに商品の自主検査の実施を積極的に行い、お客様に安心していただける食品の生産と安定供給を目指しております。この当社グループの基本方針のもと、多品種の商品を開発・製造するために一部の商品を除き、当社として生産工場を持たず、代わりに国内外の情報並びに消費者からの要望等をもとに独自に商品进行設計し、原材料や仕様の指定を行い、国内外の優良メーカーに製造委託した食品をプライベートブランド商品として販売しております。

商品は多岐に渡り、原材料の産地並びに委託メーカーは主に日本国内と一部海外に広く分散しておりますが、原材料において産地の天候不良、放射性物質の混入等や、委託メーカーにおいて倒産並びに地震等の自然災害による商品製造並びに供給不能が発生した場合、当社グループの業績に影響を与える可能性があります。

##### (2) 食品の安全性や信頼性について

当社グループを取り巻く食品業界において、農水産物の産地偽装表示、添加物等の表示違反及び無許可農薬の使用、放射性物質の基準値を上回る混入等の原材料問題が発生しております。当社グループでは、各原材料供給業者や委託メーカーに対し、品質管理について「食品衛生法」や「農林物資の規格化及び品質表示の適正化に関する法律」（通称、JAS法）等の関連法規に抵触しないよう厳重に注意をしておりますが、当社グループを取り巻く食品業界において前述したような問題が発生した場合、当社グループの業績に影響を与える可能性があります。

##### (3) 公的規制について

当社グループは、食品による健康作りを目指しているため、様々な規制を受けております。食品に関する規制以外においても、例えば「製造物責任法」（通称、PL法）では、製造物の欠陥による被害者保護を定めております。さらに「不当景品類及び不当表示防止法」（通称、景表法）における優良誤認等の不当な表示の規制、また「容器包装に係る分別収集及び再商品化の促進等に関する法律」（通称、容器包装リサイクル法）では、容器包装廃棄物の分別収集、再商品化の促進を目的に回収や再商品化を定めております。これら公的規制を遵守できなかった場合は、当社グループの活動が制限され、コストの増加につながる可能性があります。これらの公的規制において問題が発生した場合、当社グループの業績に影響を与える可能性があります。

##### (4) 食物アレルギーについて

食物アレルギーは症状の個人差が大きく、また食物抗原になり得る種類も多く、ごく微量の摂取にても生じるアナフィラキシーショックなど生命に関わる重大な症状等があります。

食物アレルギーの症状を持つ方の増加に伴い、不慮の事故を未然に防ぐ為に、食品衛生法により「アレルギー物質を含む食品の表示」制度が義務付けられています。

当社グループは、当社プライベートブランド商品について、委託メーカー共々法律を遵守し、安心してお召し上がりいただけるように、原材料の確認、並びに社外の食品分析専門機関におけるアレルギー物質特定原材料7目品（卵・乳・小麦・そば・落花生・えび・かに）の自主検査を行っております。しかしながら、当社グループを取り巻く食品業界においてアレルギー物質の混入の問題が発生した場合、当社グループの業績に影響を与える可能性があります。

##### (5) 放射性物質について

食品の放射性物質については、政府、各自治体における基準値を上回る放射性物質が検出された際には法令により出荷制限及び摂取制限、自主規制等がなされます。当社グループとしては今後とも法令を遵守し行政機関の指導に従ってまいります。

また当社プライベートブランド商品については、放射性物質に係るお客様の不安を少しでも解消する為に、放射性物質について当社グループ取扱い基準を設け、原材料の確認を行うとともに、産地・収穫時期、及び製造時期・製造所在地等を考慮に入れ、必要に応じて自主検査を行っております。現在の当社グループ基準は、セシウム134、同137について、飲料は検出限界値各5 Bq(ベクレル) / kg未満の条件で、食品は検出限界値各10Bq / kg未満の条件で検査を行

い、不検出（検出限界値未満）となることを取扱いの基準にしております。検査は最終製品でサンプリング検査にて行い、検査の精度と専門性を考慮に入れ、社外の食品分析専門機関にて主にゲルマニウム半導体検出器により行い、原料の産地・収穫時期等を考慮に入れ、検査時期・方法を判断する等、精度向上に努めております。しかしながら、当社グループを取り巻く食品業界において、放射性物質の今後の影響並びに見通しについて不確定な状況にある為、放射性物質に係る問題が発生した場合、当社グループの業績に影響を与える可能性があります。

(6) 固定資産の減損について

当社グループが保有している資産について、各事業から生ずる営業キャッシュ・フローや市場価格等が変動することにより減損処理の必要が生じた場合は、当社グループの業績と財政状態に影響を及ぼす可能性があります。

## 5【経営上の重要な契約等】

当連結会計年度において、経営上の重要な契約の締結等はありません。

## 6【研究開発活動】

当社グループは、「地球環境を大切に、食生活の提案を通して人々の健康的な生活向上に貢献する」を企業理念とし、現代人の「食」の問題を考え、原材料や製法にこだわり、化学調味料や香料・着色料・保存料等について不要な添加物を使用せず、「安全・安心」で「おいしく」「栄養的・機能的価値のある」食品を提供することを基本方針としております。研究開発活動につきましては、商品本部商品開発部において、基本方針に則した商品開発並びにリニューアルを行っております。主な活動の状況といたしましては、当連結会計年度において、主に下記の商品を発売いたしました。

### (1)「国内産有機栽培ケールの青汁」5g×30「同」5g×7（リニューアル）

国内産有機栽培ケール（栄養成分を多く含むキャベツの原種）に植物性鉄分が豊富な沖縄県宮古島産スピルリナ（藻類）を加えリニューアルした有機JAS認定の青汁です。ケールの繊維分を残しながら水に溶けやすいフリーズドライ製法です。鉄分の補給になる栄養機能食品（鉄）の要件を満たすとともに、食物繊維・カルシウム・ビタミンA・ビタミンC等、毎日の食生活のバランスに役立つ多くの成分を含んでいます。

### (2)「さば味付」「さば水煮」缶詰2品（新商品）

西日本で水揚げされた鯖を長崎県で加工しました。さば味付は、寛政元年創業のじっくり発酵熟成させた本醸造醤油、味醂いらすの調味料と言われるほど味に深みがある鹿児島県喜界島産粗糖で丁寧に味付けました。さば水煮は、南イタリアの海水を伝統的な天日塩田で長時間かけて天日乾燥・結晶化させた「地中海の天日塩」のみでまるやかに水煮にしました。そのままでも、また料理の素材としてもおすすめです。

### (3)「国内産菜種油」450g瓶入り（新商品）

収穫量が少なく希少な国内産（北海道・青森県産）の菜種を、化学溶剤を使わず昔ながらの搾製法一番しぼりで丁寧に搾油、伝統的な製法で精製した数量限定品です。素材の風味を活かすため焙煎しておりませんので、まるやかでコクのある風味をお楽しみいただけます。

### (4)「ノンフライ醤油らーめん」「ノンフライ味噌らーめん」即席麺2品（新商品）

おいしさにこだわりながら脂質を80%カットしました（当社従来品と比較）。特製ノンフライ麺と本格液体スープの和風仕立て即席麺です。醤油らーめんは寛政元年創業の二夏杉桶仕込み本醸造醤油を使用、味噌らーめんは木桶で1年間熟成させた国内産丸大豆使用の味噌を使いました。麺は国内産小麦粉を100%使用し、卵・かん水を使わず独自の製法でコシを出しました。油で揚げず丁寧に蒸し上げ乾燥させ、生麺に近い食感をお楽しみいただけます。トランス脂肪酸・コレステロール不検出です（100gあたりトランス脂肪酸検出限界値0.05g未満・コレステロール検出限界値1mg未満）。

### (5)「発芽玄米 元気米」725g（リニューアル）

特別栽培コシヒカリの玄米を独自製法で発芽させ、注目の成分ギャバと食味・旨みを向上させました。玄米の表皮の硬い部分を削り、一分づきにしましたので、玄米特有の皮が口の中に残らず、白米と一緒に炊いても全く違和感がありません。発芽工程の後、低温乾燥させる事により栄養価を損なわず、またドライタイプなので常温での保管が可能です。原料の玄米は、特別栽培（農薬の使用量を慣行栽培の1/2以下、化学肥料不使用）の九州産コシヒカリを100%使用しリニューアルしました。

### (6)「植物素材のデミグラス風ソース」120gフレックタイプ（リニューアル）

動物性原料を一切使用せず、植物性素材のみで作ったデミグラス風ソースです。おいしさにこだわりながら脂質を35%カットしリニューアルしました（当社ハヤシライスルウと比較）。8種類の野菜の旨みと香り高いスパイスを使い、こだわりの国内産赤ワインで仕上げた深いコクと豊かな風味が特長です。ハヤシライス、シチュー、煮込み料理、ハンバーグソース、パスタソース等幅広くお使いいただけます。

### (7)「国産野菜」200gペットボトル入り（リニューアル）

1本で1日分として推奨される野菜350g分を使用（その内120g分は緑黄色野菜）。11種類の国内産野菜と国内産レモンを使用した国内産100%の野菜ジュースです。香料・保存料・着色料はもちろん、食塩・砂糖も加えていません。トマトに代えてニンジンとカボチャを増量し、よりまるやかでコクがあり、栄養成分、飲みごたえに富むおいしさにリニューアルしました。

### (8)「プリンスエドワード島の菜の花油」500gペットボトル入り（新商品）

赤毛のアンの舞台、世界で一番美しい島、カナダのプリンスエドワード島で契約栽培により遺伝子組換えをせずに栽培された菜種を使用しました。化学溶剤を使わず昔ながらの搾製法一番しぼりの「菜の花油」です。体内の悪玉コレステロールを下げる働きが注目されているオレイン酸、必須脂肪酸であるリノール酸、身体の中でEPA・DHAに変換される等、現代の食生活に欠かせないオメガ3（n-3系）脂肪酸である - リノレン酸が他の油と比べバランスよく含まれています。

なお、上記商品を含め当社プライベートブランド商品については、放射性物質に係るお客様の不安を少しでも解消する為に、放射性物質について当社グループ取扱い基準を設け、原材料の確認を行うとともに、産地・収穫時期、及び製造時期・製造所在地等を考慮に入れ、必要に応じて自主検査を行っております。現在の当社グループ基準は、セシウム134、同137について、飲料は検出限界値各5Bq/kg未満の条件で、食品は検出限界値各10Bq/kg未満の条件で検査を行い、不検出（検出限界値未満）となることを取扱いの基準にしております。検査は最終製品でサンプリング検査にて行い、検査の精度と専門性を考慮に入れ、社外の食品分析専門機関にて主にゲルマニウム半導体検出器により行い、原料の産地・収穫時期等を考慮に入れ、検査時期・方法を判断する等、精度向上に努めております。

当連結会計年度におけるグループ全体の研究開発活動の金額は22,117千円です。

当社グループは、健康自然食品の卸売業として単一セグメントであるため、セグメントの記載を省略しております。

## 7【財政状態、経営成績及びキャッシュ・フローの状況の分析】

## (1) 重要な会計方針及び見積り

当社グループの連結財務諸表は、わが国において一般に公正妥当と認められる会計基準に基づき作成されております。この連結財務諸表の作成に当たりまして、当連結会計年度末における資産・負債の報告数値及び当連結会計年度における収益・費用の報告数値に影響を与える見積りを行わなければなりません。当社グループは、貸倒債権、賞与及び退職金等に関する見積り及び判断に対して、過去の実績、状況に応じた合理的と考えられる様々な要因に基づき、継続して評価を行っております。その結果、見積り特有の不確実性があるため、実際の数値と異なる場合があります。

## (2) 当連結会計年度の経営成績の分析

当社グループの連結会計年度の経営成績は、第2次中期経営計画『創健社「新たな顧客層の獲得と利益重視の経営体質へ」』（平成23年4月1日から平成26年3月31日まで）の初年度となります。当連結会計年度におきましては、第2次中期経営計画の成否の鍵をにぎる重要な年と位置付け、第2次中期経営計画期間中の売上高拡大のための各種の施策の展開のスタートの年と考えており、売上高、営業利益及び当期純利益の確保達成を目指し、役員・社員一丸となって取り組んできました。

当連結会計年度における当社グループの商品品目別売上高につきましては、「副食品」が水産缶詰及びインスタントみそ汁の売上増により、前連結会計年度比で14.9%増の9億4百万円、「嗜好品・飲料」がチョコレート及び果汁飲料の売上増により、10.0%増の7億81百万円、この2、3年減り続けた「栄養補助食品」がユーグレナの売上増により、3.0%増の2億42百万円となりました。しかしながら、液体だし及び食べるラー油の売上減により「調味料」が前連結会計年度比で3.1%減の12億81百万円、えごま油の売上減により「油脂・乳製品」が5.0%減の5億64百万円となりました。

この結果、全体の売上高は、42億15百万円（前連結会計年度比2.4%増）となり、売上総利益率は27.1%と前連結会計年度並みとなりましたが、販売費及び一般管理費は11億10百万円（前連結会計年度比38百万円増、3.6%増）となったことにより、営業利益につきましては、32百万円（前連結会計年度比11百万円減、26.2%減）となり、経常利益につきましては、31百万円（前連結会計年度比20百万円減、39.8%減）となりました。当期純利益につきましては、28百万円（前連結会計年度比11百万円減、28.3%減）となりました。

## (3) 資本の財源及び資金の流動性についての分析

営業活動に係るキャッシュ・フローとしてたな卸資産42百万円の増加額等により一部相殺されたものの、仕入債務の増加額33百万円、税金等調整前当期純利益32百万円、減価償却費24百万円及び売上債権の減少額21百万円等により、営業活動の結果得られた資金は75百万円（前連結会計年度比19百万円増）となりました。投資活動に係るキャッシュ・フローとして保険積立金の積立による支出19百万円及び有形固定資産の取得による支出13百万円等により、投資活動の結果使用した資金は33百万円（前連結会計年度は87百万円の獲得）となりました。財務活動に係るキャッシュ・フローとして長期借入金の返済による支出1億30百万円等により一部相殺されたものの、長期借入れによる収入1億57百万円及び短期借入金の純増1億33百万円により財務活動の結果得られた資金は1億58百万円（前連結会計年度比77百万円減）となりました。

なお、当社グループのキャッシュ・フロー指標のトレンドは下記のとおりであります。

	平成20年3月期	平成21年3月期	平成22年3月期	平成23年3月期	平成24年3月期
自己資本比率（%）	34.1	39.9	43.3	39.4	36.7
時価ベースの自己資本比率（%）	33.7	30.3	31.4	28.6	28.4
キャッシュ・フロー対有利子負債比率（年）	4.2	-	-	9.9	9.5
インタレスト・カバレッジ・レシオ（倍）	9.5	-	-	10.1	9.7

（注）自己資本比率：自己資本 / 総資産

時価ベースの自己資本比率：株式時価総額 / 総資産

キャッシュ・フロー対有利子負債比率：有利子負債 / キャッシュ・フロー

インタレスト・カバレッジ・レシオ：キャッシュ・フロー / 利払い

各指標は、いずれも連結ベースの財務数値により算出しております。

株式時価総額は、期末株価終値×期末発行済株式数（自己株式控除後）により算出しております。

キャッシュ・フローは連結キャッシュ・フロー計算書の営業活動によるキャッシュ・フローを使用しております。有利子負債は、連結貸借対照表に計上されている負債のうち利子を支払っている全ての負債を対象としております。また、利払いについては、連結キャッシュ・フロー計算書の利息の支払額を使用しております。



### 第3【設備の状況】

#### 1【設備投資等の概要】

当連結会計年度において、重要な設備の新設、拡充、改修、除却等はありません。

#### 2【主要な設備の状況】

当社グループにおける主要な設備は、次のとおりであります。なお、当社グループは、健康自然食品の卸売業として単一セグメントであるため、セグメントの記載を省略しております。

(1) 提出会社

平成24年3月31日現在

事業所名 (所在地)	設備の内容	帳簿価額(千円)				従業員数 (人)
		建物 及び構築物	土地 (面積㎡)	リース資産	その他	
横浜支店 (横浜市神奈川区)	販売設備	26,276	28,937 (147.60)	5,017	1,934	62,166 16 (2)
大阪支店 (大阪市淀川区)	販売設備		( )	1,609	57	1,666 4 (1)
名古屋支店 (名古屋市西区)	販売設備		( )	1,981	273	2,254 3 (1)
福岡営業所 (福岡市早良区)	販売設備		( )	3,218	272	3,491 3 ( )
物流センター (群馬県みどり市)	倉庫設備	12,804	( )		5,463	18,268 2 ( )
受注センター (群馬県太田市)	事務機器設備		( )		237	237 2 ( )
オーガニック・ガーデン 上大岡店 (横浜市港南区)	直営店舗	4,740	( )		2,441	7,181 1 (7)
本社 (横浜市神奈川区)	統括業務施設	14,043	10,431 (199.56)	6,364	2,235	33,074 12 (3)
従業員寮他2件 (横浜市保土ヶ谷区他)	厚生施設	10,812	10,090 (103.73)			20,903 ( )
その他 (埼玉県鴻巣市他)			29,574 (1,993.89)			29,574 ( )

(注) 1 帳簿価額のうち「その他」は、「工具、器具及び備品」及び「車両運搬具」であります。

なお、金額には消費税等を含めておりません。

2 従業員数の( )は、臨時雇用者等を外書しております。

(2) 子会社

平成24年3月31日現在

会社名	事業所名 (所在地)	設備の内容	帳簿価額(千円)					従業員数 (人)
			建物 及び構築物	土地 (面積㎡)	リース資産	その他	合計	
高橋製麺(株)	本社及び工場 (埼玉県鴻巣市)	製麺工場 設備	1,834	( )	2,133	1,958	5,926	4 (14)
(株)おいしい	本社 (群馬県太田市)			( )				(1)

(注) 1 帳簿価額のうち「その他」は、「機械装置」、「工具、器具及び備品」及び「車両運搬具」であります。

なお、金額には消費税等を含めておりません。

2 従業員数の( )は、臨時雇用者等を外書しております。

上記の他、主要な賃借及びリース設備として、以下のものがあります。

i) 提出会社

平成24年3月31日現在

事業所名 (所在地)	設備の内容	土地面積(㎡)	年間賃借及び リース料(千円)	リース契約残高 (千円)
横浜支店 (横浜市神奈川区)(注)2	営業車両及び事務機器設備		1,207	336
大阪支店 (大阪市淀川区)(注)1,2	営業拠点及び営業車両		2,623	154
名古屋支店 (名古屋市西区)(注)1,2	営業拠点及び営業車両		1,917	
福岡営業所 (福岡市早良区)(注)1,2	営業拠点及び営業車両		1,478	
物流センター (群馬県みどり市)(注)1,2	倉庫設備及び事務機器設備		55,752	442
受注センター (群馬県太田市)(注)1,2	事務所		2,895	1,125
本社 (横浜市神奈川区)(注)1,2	統括業務設備	198.65	8,200	1,964

(注) 1 賃借設備

2 リース設備

) 子会社

平成24年3月31日現在

会社名	事業所名 (所在地)	設備の内容	土地面積(㎡)	年間賃借及び リース料(千円)	リース契約残高 (千円)
高橋製麺(株)	本社 (埼玉県鴻巣市)(注)2	事務機器設備		151	151
(株)おいしい	本社 (群馬県太田市)(注)1,2	統括業務設備及び 営業車両		780	

(注) 1 賃借設備

2 リース設備

3 【設備の新設、除却等の計画】

当連結会計年度において、新たに確定した重要な設備の新設、拡充、改修、除却等の計画はありません。

## 第4【提出会社の状況】

### 1【株式等の状況】

#### (1)【株式の総数等】

##### 【株式の総数】

種類	発行可能株式総数(株)
普通株式	20,000,000
計	20,000,000

##### 【発行済株式】

種類	事業年度末現在 発行数(株) (平成24年3月31日)	提出日現在 発行数(株) (平成24年6月28日)	上場金融商品取引所 名又は登録認可金融 商品取引業協会名	内容
普通株式	7,055,000	7,055,000	大阪証券取引所 JASDAQ (スタンダード)	単元株式数1,000株
計	7,055,000	7,055,000		

#### (2)【新株予約権等の状況】

該当事項はありません。

#### (3)【行使価額修正条項付新株予約権付社債券等の行使状況等】

該当事項はありません。

#### (4)【ライツプランの内容】

該当事項はありません。

#### (5)【発行済株式総数、資本金等の推移】

年月日	発行済株式 総数増減数 (株)	発行済株式 総数残高 (株)	資本金増減額 (千円)	資本金残高 (千円)	資本準備金 増減額 (千円)	資本準備金 残高 (千円)
平成19年6月29日		7,055,000		920,465	351,205	411,979

(注) 平成19年6月28日開催の定時株主総会における資本準備金減少決議に基づくその他資本剰余金への振替であります。

#### (6)【所有者別状況】

平成24年3月31日現在

区分	株式の状況(1単元の株式数1,000株)							単元未満 株式の状況 (株)
	政府及び 地方公共 団体	金融機関	金融商品 取引業者	その他の 法人	外国法人等		個人 その他	
					個人以外	個人	計	
株主数 (人)		4	3	53	1		905	966
所有株式数 (単元)		366	19	1,774	9		4,879	7,047
所有株式数 の割合(%)		5.19	0.27	25.17	0.13		69.24	100.00

(注) 1 自己株式の4単元及び397株は「個人その他」及び「単元未満株式の状況」に含めて記載しております。

2 上記「その他の法人」の欄には、証券保管振替機構名義の株式が、4単元含まれております。

(7) 【大株主の状況】

平成24年3月31日現在

氏名又は名称	住所	所有株式数 (千株)	発行済株式 総数に対する 所有株式数 の割合(%)
中村 靖	横浜市港北区	836	11.86
中村 澄子	横浜市神奈川区	782	11.08
太田油脂株式会社	愛知県岡崎市福岡町字下荒追28	590	8.36
創健会(取引先持株会)	横浜市神奈川区片倉2-37-11	551	7.81
株式会社横浜銀行	横浜市西区みなとみらい3-1-1	317	4.49
月島食品工業株式会社	東京都江戸川区東葛西3-17-9	218	3.10
有限会社タカ・エンタープライズ	横浜市神奈川区片倉2-37-11	196	2.78
原田 こずえ	横浜市神奈川区	189	2.69
創健社従業員持株会	横浜市神奈川区片倉2-37-11	185	2.63
健康コーポレーション株式会社	東京都中野区中央2-9-1	171	2.42
計		4,037	57.23

(注) 健康ホールディングス株式会社は、平成24年1月1日に健康コーポレーション株式会社に商号変更しておりま

す。

(8) 【議決権の状況】

【発行済株式】

平成24年3月31日現在

区分	株式数(株)	議決権の数(個)	内容
無議決権株式			
議決権制限株式(自己株式等)			
議決権制限株式(その他)			
完全議決権株式(自己株式等)	(自己保有株式) 普通株式 4,000		
完全議決権株式(その他)	普通株式 7,043,000	7,043	
単元未満株式	普通株式 8,000		1単元(1,000株)未満の株式
発行済株式総数	7,055,000		
総株主の議決権		7,043	

(注) 1 「完全議決権株式(その他)」欄には証券保管振替機構名義の株式が4,000株(議決権4個)含まれております。

2 「単元未満株式」欄の普通株式には、当社所有の自己株式397株が含まれております。

【自己株式等】

平成24年3月31日現在

所有者の氏名 又は名称	所有者の住所	自己名義 所有株式数 (株)	他人名義 所有株式数 (株)	所有株式数 の合計 (株)	発行済株式 総数に対する 所有株式数 の割合(%)
(株)創健社	横浜市神奈川区片倉二丁目 37番11号	4,000		4,000	0.06
計		4,000		4,000	0.06

(注) 上表は、単元未満株式397株を除いております。

(9) 【ストックオプション制度の内容】

該当事項はありません。

2 【自己株式の取得等の状況】

【株式の種類等】 会社法第155条第7号に該当する普通株式の取得

(1) 【株主総会決議による取得の状況】

該当事項はありません。

(2) 【取締役会決議による取得の状況】

該当事項はありません。

(3) 【株主総会決議又は取締役会決議に基づかないものの内容】

区分	株式数(株)	価額の総額(千円)
当事業年度における取得自己株式	417	39
当期間における取得自己株式		

(注) 当期間における取得自己株式には、平成24年6月1日からこの有価証券報告書提出日までの単元未満株式の買取りによる株式は含まれておりません。

(4) 【取得自己株式の処理状況及び保有状況】

区分	当事業年度		当期間	
	株式数(株)	処分価額の総額 (千円)	株式数(株)	処分価額の総額 (千円)
引き受ける者の募集を行った 取得自己株式				
消却の処分を行った取得自己株式				
合併、株式交換、会社分割に係る 移転を行った取得自己株式				
その他				
保有自己株式数	4,397		4,397	

(注) 当期間における保有自己株式数には、平成24年6月1日から有価証券報告書提出日までの単元未満株式の買取り及び売渡による株式は含めておりません。

### 3【配当政策】

当社は、株主に対する利益還元を経営における最重要課題としており、事業展開を進める中で各年度の利益をより一層生み出し、業績に応じて中間配当及び期末配当は年2回を基本方針としております。配当の決定機関は、中間配当は取締役会、期末配当は株主総会であります。

当社は、「取締役会の決議により、毎年9月30日を基準日として、中間配当を行うことができる。」旨を定款に定めております。

なお、内部留保資金につきましては、経営体質の強化及び事業拡大のための設備投資等に有効活用してまいります。当期の配当につきましては、誠に遺憾ながら無配にさせていただきました。

### 4【株価の推移】

#### (1)【最近5年間の事業年度別最高・最低株価】

回次	第41期	第42期	第43期	第44期	第45期
決算年月	平成20年3月	平成21年3月	平成22年3月	平成23年3月	平成24年3月
最高(円)	218	169	120	115	155
最低(円)	135	91	85	70	77

(注) 最高・最低株価は、平成22年4月1日より大阪証券取引所JASDAQにおけるものであり、平成22年10月12日より大阪証券取引所JASDAQ(スタンダード)におけるものであります。それ以前はジャスダック証券取引所におけるものであります。

#### (2)【最近6月間の月別最高・最低株価】

月別	平成23年10月	11月	12月	平成24年1月	2月	3月
最高(円)	90	92	95	100	103	155
最低(円)	80	83	84	89	92	98

(注) 最高・最低株価は、大阪証券取引所JASDAQ(スタンダード)におけるものであります。

5【役員の状況】

役名	職名	氏名	生年月日	略歴		任期	所有株式数 (千株)
代表取締役 社長		中村 靖	昭和33年9月15日生	昭和62年8月 平成5年5月 平成5年6月 平成8年6月 平成10年6月  平成10年10月 平成11年4月  平成12年6月 平成13年6月 平成14年6月 平成18年4月  平成19年4月 平成20年2月  平成20年12月 平成21年4月  平成22年1月 平成22年4月 平成23年8月	当社入社 当社経営企画室長 当社取締役経営企画室長 当社常務取締役営業本部長 当社常務取締役営業本部長兼商品開発部長 当社専務取締役営業本部長 当社専務取締役営業本部長兼管理本部管掌 当社代表取締役専務営業本部長 当社代表取締役社長営業本部長 当社代表取締役社長 当社代表取締役社長ブランディング推進事業本部長 当社代表取締役社長 当社代表取締役社長経営全般兼物流本部管掌 当社代表取締役社長経営全般 当社代表取締役社長営業本部長兼経営企画室管掌 ㈱おいしい取締役(現任) 当社代表取締役社長営業本部長 当社代表取締役社長(現任)	(注)2	836
取締役	管理本部長	本田 次男	昭和26年8月19日生	昭和57年10月 平成7年4月 平成9年3月 平成13年4月 平成15年6月  平成16年2月 平成18年4月  平成19年4月 平成20年12月  平成21年4月 平成22年4月  平成24年4月	当社入社 当社管理部長兼経理部長 高橋製麵(株)取締役(現任) 当社管理副本部長兼経理部長 当社取締役管理本部副本部長兼経理部長 当社取締役管理本部長兼経理部長 当社取締役管理本部長兼経理部長兼食と環境科学研究センター管掌 当社取締役管理本部長兼経理部長 当社取締役管理本部長兼経理部長兼物流本部担当 当社取締役管理本部長兼経理部長 当社取締役管理本部長兼システム広報部長 当社取締役管理本部長(現任)	(注)2	38
取締役	営業本部長	岸本 英喜	昭和36年5月2日生	昭和59年4月 平成14年4月 平成18年4月 平成18年6月  平成21年4月  平成22年4月 平成23年8月	当社入社 当社横浜支店長 当社商品本部長兼商品開発部長 当社取締役商品本部長兼商品開発部長 当社取締役営業本部副本部長兼直販部長兼営業企画部長 当社取締役営業本部副本部長 当社取締役営業本部長(現任)	(注)2	12
取締役	商品本部長	藤川 清士	昭和32年5月6日生	平成15年2月 平成16年4月 平成18年4月 平成18年6月 平成19年4月 平成19年6月  平成21年4月  平成22年4月  平成24年4月	当社入社 当社商品開発部次長 当社営業本部副本部長 当社取締役営業本部副本部長 当社取締役社長室長 当社取締役社長室長コンプライアンス担当 当社取締役商品開発本部長兼商品開発部長兼品質管理部長兼お客様相談室長 当社取締役商品本部長兼商品開発部長 当社取締役商品本部長(現任)	(注)2	7

役名	職名	氏名	生年月日	略歴		任期	所有株式数 (千株)	
常勤監査役		大石 信久	昭和22年12月8日生	昭和47年4月 平成16年4月 平成19年4月 平成19年6月	当社入社 当社総務部長 当社社長室長付部長 当社常勤監査役(現任)	(注)3	76	
監査役		服部 昭一	昭和4年3月11日生	昭和26年4月 昭和61年7月 昭和61年8月 平成7年6月 平成13年5月  平成14年8月 平成21年3月	神田税務署直税課入署 東京国税局統括国税調査官退職 税理士登録・事務所開業(現任) 当社監査役(現任) ゲイル建設工業(株)社外取締役 (現任) ㈱ベルシステム24監査役 同社退任	(注)1,4	20	
監査役		的場 堅志	昭和20年10月12日生	昭和44年4月  平成9年7月 平成13年7月 平成15年6月 平成17年6月  平成21年6月 平成22年6月 平成23年3月	株式会社だいこう証券ビジネス入社 (旧大阪証券代行株式会社) 同社東京証券代行部長 同社東京証券代行参事 当社監査役(現任) 株式会社だいこう証券ビジネス監査役 同社退任 サンユー建設株式会社監査役 同社退任	(注)1,3	1	
計								990

- (注) 1 監査役服部昭一及び的場堅志は、会社法第2条第16号に定める社外監査役であります。
- 2 取締役の任期は、平成23年3月期に係る定時株主総会終結の時から平成25年3月期に係る定時株主総会終結の時までであります。
- 3 監査役の大石常勤監査役及び的場監査役の任期は、平成23年3月期に係る定時株主総会終結の時から平成27年3月期に係る定時株主総会終結の時までであります。
- 4 監査役の服部監査役の任期は、平成24年3月期に係る定時株主総会終結の時から平成28年3月期に係る定時株主総会終結の時までであります。
- 5 当社は、法令に定める監査役の員数を欠くことになる場合に備え、会社法第329条第2項に定める補欠監査役1名を選任しております。補欠監査役の略歴は次のとおりであります。

氏名	生年月日	略歴		所有株式数 (千株)
鈴木 久衛	昭和26年3月12日生	平成23年8月 平成23年9月	税理士登録 税理士事務所開業(現任)	



## 6【コーポレート・ガバナンスの状況等】

### (1)【コーポレート・ガバナンスの状況】

コーポレート・ガバナンスに関する基本的な考え方

企業統治の体制

）企業統治の体制の概要

当社は、「地球環境を大切にし、食生活の提案を通して人々の健康的な生活向上に貢献する」という企業理念のもと、企業価値の最大化を目指し、経営上の意思決定及び業務遂行について、その迅速な対応が不可欠となっております。

当社は、毎月1回開催の取締役会に加え、週1回全取締役・常勤監査役出席のもと「経営会議」を開催し、的確でスピーディーな意思決定や様々な課題に対する幅広い意見交換を図っております。

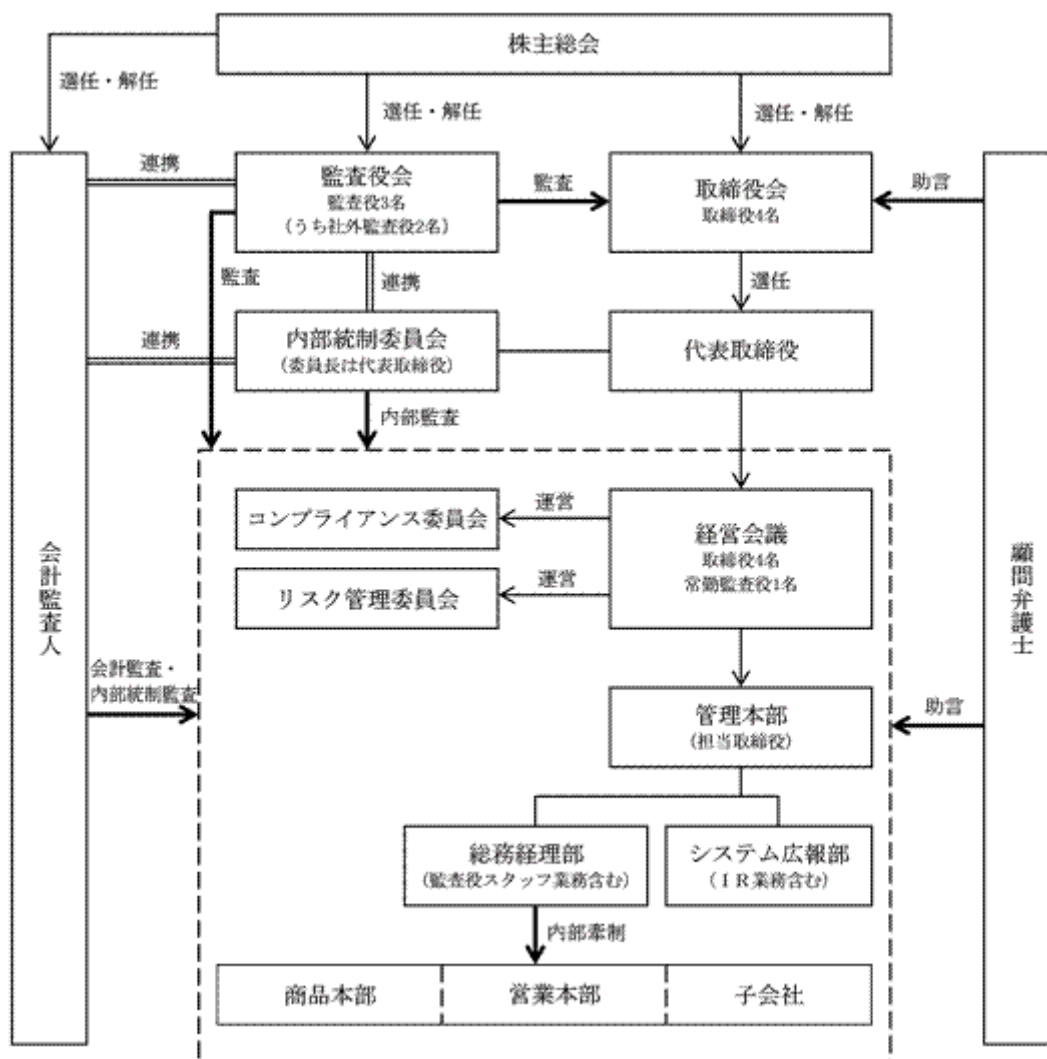
）企業統治の体制を採用する理由

コンプライアンス経営が求められる昨今、当社は、透明で公正な経営が最も重要な課題のひとつと位置づけ、コーポレート・ガバナンスの一層の強化を目指しております。

）内部統制システムの整備の状況

当社の内部統制システムといたしましては、会社法に基づく「取締役の職務の執行が法令及び定款に適合することを確保するための体制その他株式会社の業務の適正を確保するために必要なものとして法務省令で定める体制の整備」を以下のとおり定め、係る体制の下で会社の業務の適法性・効率性の確保並びにリスクの管理に努めるとともに、社会経済情勢その他環境の変化に応じて不断の見直しを行い、その改善・充実に努めます。

・ 会社の機関・内部統制の関係を分かりやすく示す図表



- 1 取締役及び使用人の職務の執行が法令及び定款に適合することを確保するための体制  
取締役及び使用人が法令・定款を遵守し、倫理を尊重する行動ができるように社長を委員長とする「コンプライアンス委員会」を設置し、コンプライアンス上の重要な問題を審議するとともに、コンプライアンス体制の維持・向上を図り、啓発教育を実施する。また、取締役並びに使用人が法令に違反する行為を発見した際には、速やかに総務経理部長に通報するとともに、通報者が不利益を被ることのないよう内部通報制度を構築するものとする。
- 2 取締役の職務の執行に係る情報の保存及び管理に関する体制  
取締役の職務執行に係る情報については、「文書管理規程」に基づき、その保存媒体に応じて適切・確実に、かつ検索及び閲覧可能な状態で定められた期間、保存・管理するものとする。
- 3 損失の危険の管理に関する規程その他の体制
  - (1) 組織横断的なリスクについては、社長を委員長とする「リスク委員会」を設置するとともに、「リスク管理規程」を定め、同規程に基づくリスク管理体制を構築するものとする。また、リスクのうちコンプライアンス、環境及び情報セキュリティに関しては、専管する組織を設置し、規則の制定、研修の実施、マニュアルの作成等を行うものとする。なお、新たに生じたリスクについては、対応責任者を定め、速やかに対応するものとする。
  - (2) 不測の事態が発生した場合には、社長指揮下の対策本部を設置し、迅速な対応を行い、損害の拡大を防止する体制を整えるものとする。
- 4 取締役の職務の執行が効率的に行われることを確保するための体制
  - (1) 取締役の職務の執行が効率的に行われることを確保するための体制の基礎として、取締役会を月1回定時に開催するほか、適宜臨時に開催するものとする。また、経営に関する重要事項については、事前に経営会議において議論を行い、その審議を経て、取締役会で執行決定を行うものとする。
  - (2) 取締役会の決定に基づく業務執行については、(組織規程)、(業務分掌規程)及び(職務権限規程)において、それぞれの責任者及びその責任、執行手続の詳細について定めるものとする。
  - (3) 中期経営計画及び年度事業計画を立案し、全社的な目標を設定するものとする。また、経営会議において、定期的に各事業部門より業績のレビューと改善策を報告させ、具体的な施策を実施させるものとする。
- 5 当社及びその子会社から成る企業集団における業務の適正を確保するための体制  
当社グループの相互密接な連携を図り、経営の効率的・効果的運営を実施する。子会社の経営については、その自主性を尊重しつつ、親会社から取締役及び監査役が非常勤の役員に就任して業務執行取締役の監督にあたる体制をとり、また、日常の業務執行に関し定期的な報告と重要案件について事前協議を求め、業務の適正を確保する。  
また、当社の内部監査委員会による監査の実施などグループ監査を実施し、業務の適正を確保する。
- 6 監査役の職務を補助すべき使用人に関する体制と当該使用人の取締役からの独立性に関する事項  
監査役が必要とした場合、監査役の職務を補助する使用人を置くものとする。なお、使用人の任命、異動、評価、懲戒は、監査役会の意見を尊重した上で行うものとし、当該使用人の取締役からの独立性を確保するものとする。
- 7 取締役及び使用人が監査役に報告するための体制その他の監査役への報告に関する体制及び監査役の監査が実効的に行われることを確保するための体制
  - (1) 取締役及び使用人は当社及びグループ各社の業務又は業績に与える重要な事項について監査役に報告するものとし、職務の執行に関する法令違反、定款違反及び不正行為の事実、又は当社及びグループ各社に損害を及ぼす事実を知った時は、遅滞なく報告するものとする。なお、前記に関わらず、監査役は必要に応じて、取締役及び使用人に対し報告を求めることができるものとする。
  - (2) 監査役は、会計監査人、内部統制委員会、グループ各社の監査役と情報交換に努め、連携して当社及びグループ各社の監査の実効性を確保するものとする。
- 8 財務報告の信頼性を確保するための体制  
財務報告の信頼性を確保するため、財務報告に係る内部統制が有効に機能する体制を構築し、整備、運用するものとする。
- 9 反社会的勢力排除に向けた体制  
社会の秩序や安全に脅威を与える反社会的勢力及び団体とは一切の関係を持たず、また、これらの圧力に対しては警察等の外部機関や関連団体とも連携を図り、毅然とした姿勢で組織的に対応するものとする。

） リスク管理体制の整備の状況

当社は、監査役制度を採用しており、監査役は社外監査役2名を含む3名で構成されており、情報の共有化を図っております。監査役は、毎月1回開催の取締役会に出席前、取締役会と同様に監査役会を毎月1回開催しております。取締役4名は、毎月1回開催の取締役会に加え、週1回常勤監査役出席の経営会議を開催し、報告、連絡、相談又は提案のある部門統括責任者を同席させ、的確でスピーディーな意志決定や様々な課題に対する幅広い意見交換を図っております。

当社の内部管理体制は、現業部門より選択した役員及び社員から構成する内部統制委員会が内部監査を実施しております。

内部監査は、不正防止に努める現業部門の牽制機能を果たしております。

顧問弁護士とは、顧問契約に基づき必要に応じて法務問題について助言を頂いております。また、監査法人として監査法人保森会計事務所と監査契約を締結し、その契約に基づき監査を受けております。

内部監査及び監査役監査の状況

） 組織構成、人員及び手続

内部監査は、内部統制委員会が実施し、不正防止に努める現業部門の牽制機能を果たしております。また、総務経理部を担当する管理本部、商品本部、営業本部の業務処理につきましては、各社内規程に基づいてなされております。監査役の監査活動は、重要会議への出席、支店・営業所の往査、現業部門へのヒアリングを常勤監査役1名が実施しております。また、社外監査役の内1名が税理士の資格を有しており、財務及び会計に対する相当程度の知見を有しております。監査役会に専任のスタッフは配置されておきませんが、内部統制委員会、総務経理部が部分的にスタッフ業務を務めております。

） 内部監査、監査役監査及び会計監査の相互連携並びにこれらの監査と内部統制部門との関係

1 監査役と会計監査人の連携状況

監査役監査は常勤監査役1名、監査役2名で行なっており、その内2名が会社法第2条第16号に規定する社外監査役であります。監査役及び内部統制委員会は会計監査人から監査概要報告書等により監査の結果について詳細な報告と説明を受け、相互の意見交換を行い、その監査の実効性を高める努力をしております。

2 監査役と内部統制委員会の連携状況

監査役と内部監査機能を有する内部統制委員会とが連携し、内部統制システムに関する基本方針の決定に基づき、相互の情報交換・意見交換を行い、監査の実効性と効率性の向上を図っております。

社外取締役及び社外監査役

当社は社外取締役を選任していませんが、社外監査役は2名であります。

社外監査役服部昭一氏は、税理士として培われた豊富な経験と幅広い見識を有しておられることから、社外監査役としての職務を適切に遂行していただけるものと判断いたします。なお、同氏は平成24年3月末時点において、当社の株式20,000株を保有しておりますが、重要性はないものと判断しております。当社と同氏の間には、それ以外の人的関係、資本的関係及び重要な取引関係その他の利害関係はないものと判断しております。同氏はゲイル建設工業株式会社の社外取締役を兼任しております。また、同氏は過去において株式会社ベルシステム24の監査役を兼任しておりましたが、当社グループと両社及びその関係会社との間に人的関係、資本的関係及び重要な取引関係その他の利害関係がないものと判断しております。以上のことから、独立性を有するものと考え、社外監査役に選任しております。

社外監査役の場堅志氏は、当社の前株主名簿管理人の会社の出身者であり、経営に関する高い見識を有しておられることから、社外監査役としての職務を適切に遂行していただけるものと判断いたします。なお、同氏は平成24年3月末時点において、当社の株式1,000株を保有しておりますが、重要性はないものと判断しております。当社と同氏の間には、それ以外の人的関係、資本的関係及び重要な取引関係その他の利害関係はないものと判断しております。また、同氏は過去においてサンユー建設株式会社の監査役を兼任しておりましたが、当社グループと同社及びその関係会社との間に人的関係、資本的関係及び重要な取引関係その他の利害関係がないものと判断しております。以上のことから、独立性を有するものと考え、社外監査役に選任しております。

なお、社外監査役による監督又は監査と内部監査、監査役監査及び会計監査との相互連携並びに内部統制部門との関係につきましては、取締役会、監査役会及び内部統制委員会において適宜報告及び意見交換がなされております。

当社は、経営の意思決定機能と、業務執行を管理監督する機能を持つ取締役会に対し、監査役3名中の2名を社外監査役とすることで経営への監視機能を強化しております。コーポレート・ガバナンスにおいて、外部からの客観的、中立の経営監視の機能が重要と考えており、社外監査役2名による監査が実施されることにより、外部からの経営監視機能が十分に機能する体制が整っているため、現状の体制としております。

役員報酬等

）役員区分ごとの報酬等の総額、報酬等の種類別の総額及び対象となる役員の員数

役員区分	報酬等の総額 (千円)	報酬等の種類別の総額(千円)				対象となる 役員の員数 (人)
		基本報酬	ストック オプション	賞与	退職慰労金	
取締役 (社外取締役を除く。)	29,820	23,520	-	-	6,300	4
監査役 (社外監査役を除く。)	5,200	4,800	-	-	400	1
社外役員	5,520	5,520	-	-	-	2

(注) 「退職慰労金」は、当事業年度における役員退職慰労引当金の増加額であります。

）役員ごとの連結報酬等の総額等

該当事項はありません。

）使用人兼務役員の使用人分給与のうち重要なもの

総額(千円)	対象となる役員の員数(人)	内容
23,040	3	使用人分としての給与であります。

）役員の報酬等の額又はその算定方法の決定に関する方針の内容及び決定方針

当社は、役員の報酬等の額又はその算定方法の決定に関する方針は定めておりません。

株式の保有状況

）投資株式のうち保有目的が純投資目的以外の目的であるものの銘柄数及び貸借対照表計上額の合計額  
13銘柄 98,698千円

）保有目的が純投資目的以外の目的である投資株式の保有区分、銘柄、株式数、貸借対照表計上額及び保有目的

前事業年度

特定投資株式

銘柄	株式数(株)	貸借対照表計上額(千円)	保有目的
株式会社 横浜銀行	107,000	42,265	友好的な事業関係形成を 目指して取得したもの
健康ホールディングス 株 式会社	750	13,207	友好的な事業関係形成を 目指して取得したもの
日本製粉 株式会社	9,000	3,429	長年の取引関係の中で、要 請を受けて取得したもの
三菱UFJリース 株式会社	1,000	3,335	長年の取引関係の中で、要 請を受けて取得したもの
京浜急行電鉄 株式会社	5,396	3,232	長年の取引関係の中で、要 請を受けて取得したもの
株式会社 パロー	3,100	2,563	長年の取引関係の中で、要 請を受けて取得したもの
株式会社 菱食	1,000	1,746	長年の取引関係の中で、要 請を受けて取得したもの
第一生命保険 株式会社	4	502	株式会社化に伴う株式の割 当を受けて取得したもの
伊藤忠食品 株式会社	100	281	長年の取引関係の中で、要 請を受けて取得したもの

当事業年度  
特定投資株式

銘柄	株式数(株)	貸借対照表計上額(千円)	保有目的
株式会社 横浜銀行	107,000	44,298	友好的な事業関係形成を目指して取得したもの
健康コーポレーション 株式会社	750	14,092	友好的な事業関係形成を目指して取得したもの
株式会社 バロー	3,100	4,274	長年の取引関係の中で、要請を受けて取得したもの
京浜急行電鉄 株式会社	5,807	4,204	長年の取引関係の中で、要請を受けて取得したもの
三菱UFJリース 株式会社	1,000	3,640	長年の取引関係の中で、要請を受けて取得したもの
日本製粉 株式会社	9,000	3,420	長年の取引関係の中で、要請を受けて取得したもの
三菱食品 株式会社	1,000	2,120	長年の取引関係の中で、要請を受けて取得したもの
第一生命保険 株式会社	4	457	株式会社化に伴う株式の割当を受けて取得したもの
伊藤忠食品 株式会社	100	306	長年の取引関係の中で、要請を受けて取得したもの

(注) 1 株式会社菱食は、平成23年7月1日に三菱食品株式会社に商号変更しております。

2 健康ホールディングス株式会社は、平成24年1月1日に健康コーポレーション株式会社に商号変更しております。

) 保有目的が純投資目的である投資株式の前事業年度及び当事業年度における貸借対照表計上額の合計額並びに当事業年度における受取配当金、売却損益及び評価損益の合計額

	前事業年度 (千円)	当事業年度(千円)			
	貸借対照表計 上額の合計額	貸借対照表計 上額の合計額	受取配当金 の合計額	売却損益 の合計額	評価損益 の合計額
非上場株式	-	-	-	-	-
上記以外の株式	-	-	-	-	-

取締役の定数

当社の取締役は10名以内とする旨を定款で定めております。

会計監査の状況

- ) 業務を執行した公認会計士の氏名及び所属する監査法人名  
代表社員 業務執行社員： 津倉 眞(監査法人保森会計事務所)  
代表社員 業務執行社員： 若林正和(監査法人保森会計事務所)
- ) 監査業務に係る補助者の構成  
公認会計士 6名  
その他 -名

取締役の選任の決議要件

当社は、取締役の選任決議について、議決権を行使することができる株主の議決権の3分の1以上を有する株主が出席し、その議決権の過半数をもって行う。また、取締役の選任については、累積投票によらないものとする旨定款に定めております。

株主総会決議事項を取締役会で決議することができる事項

） 自己株式の取得

当社は、会社法第165条第2項の規定により、取締役会の決議によって市場取引等により自己の株式を取得することができる旨定款に定めております。これは、機動的な資本政策の遂行を可能とすることを目的とするものであります。

） 剰余金の配当等の決定機関

当社は、会社法第454条第5項の規定に基づき、取締役会の決議によって、毎年9月30日を基準日として中間配当をすることができる旨定款に定めております。これは、剰余金の中間配当を取締役会の権限とすることにより、株主への機動的な利益還元を行うことを目的とするものであります。

株主総会の特別決議事項

当社は、会社法第309条第2項に定める株主総会の特別決議事項について、議決権を行使することができる株主の議決権3分の1以上を有する株主が出席し、その議決権の3分の2以上をもって行う旨定款に定めております。

これは、株主総会における特別決議の定足数を緩和することにより、株主総会の円滑な運営を行うことを目的とするものであります。

(2) 【監査報酬の内容等】

【監査公認会計士等に対する報酬の内容】

区分	前連結会計年度		当連結会計年度	
	監査証明業務に基づく報酬(千円)	非監査業務に基づく報酬(千円)	監査証明業務に基づく報酬(千円)	非監査業務に基づく報酬(千円)
提出会社	20,000		20,000	
連結子会社				
計	20,000		20,000	

【その他重要な報酬の内容】

該当事項はありません。

【監査公認会計士等の提出会社に対する非監査業務の内容】

該当事項はありません。

【監査報酬の決定方針】

該当事項はありません。

## 第5【経理の状況】

### 1．連結財務諸表及び財務諸表の作成方法について

- (1) 当社の連結財務諸表は、「連結財務諸表の用語、様式及び作成方法に関する規則」(昭和51年大蔵省令第28号)に基づいて作成しております。
- (2) 当社の財務諸表は、「財務諸表等の用語、様式及び作成方法に関する規則」(昭和38年大蔵省令第59号)に基づいて作成しております。

### 2．監査証明について

当社は、金融商品取引法第193条の2第1項の規定に基づき、連結会計年度(平成23年4月1日から平成24年3月31日まで)の連結財務諸表及び事業年度(平成23年4月1日から平成24年3月31日まで)の財務諸表について監査法人保森会計事務所により監査を受けております。

### 3．連結財務諸表等の適正性を確保するための特段の取組みについて

当社は、連結財務諸表等の適正性を確保するために特段の取組みを行っております。具体的には、会計基準等の内容を適切に把握し、又は会計基準等の変更等についての確に対応することができる体制を整備するため、公益財団法人財務会計基準機構へ加入し、会計基準に関する情報を入手しております。

また、ディスクロージャー専門会社の外部研修に参加しております。

1【連結財務諸表等】  
(1)【連結財務諸表】  
【連結貸借対照表】

(単位：千円)

	前連結会計年度 (平成23年3月31日)	当連結会計年度 (平成24年3月31日)
<b>資産の部</b>		
流動資産		
現金及び預金	908,052	1,321,871
受取手形及び売掛金	630,511	604,320
有価証券	12,261	32,273
商品及び製品	126,094	157,378
仕掛品	339	223
原材料及び貯蔵品	16,055	27,502
その他	24,108	24,974
貸倒引当金	2,958	2,892
流動資産合計	1,714,464	2,165,651
固定資産		
有形固定資産		
建物及び構築物	301,176	287,963
減価償却累計額	229,721	217,452
建物及び構築物(純額)	71,455	70,511
土地	80,492	79,033
リース資産	-	22,180
減価償却累計額	-	1,855
リース資産(純額)	-	20,324
その他	186,191	187,832
減価償却累計額	170,838	172,957
その他(純額)	15,353	14,875
有形固定資産合計	167,300	184,745
無形固定資産		
その他	18,656	20,634
無形固定資産合計	18,656	20,634
投資その他の資産		
投資有価証券	92,842	99,112
保険積立金	59,413	80,784
長期預金	232,181	-
その他	75,599	74,468
貸倒引当金	44,997	44,659
投資その他の資産合計	415,038	209,705
固定資産合計	600,995	415,085
資産合計	2,315,460	2,580,737



	前連結会計年度 (平成23年3月31日)	当連結会計年度 (平成24年3月31日)
<b>負債の部</b>		
流動負債		
支払手形及び買掛金	482,591	520,798
短期借入金	<sup>1</sup> 340,335	<sup>1</sup> 492,058
リース債務	-	4,809
未払法人税等	9,783	9,052
賞与引当金	18,043	17,643
その他	<sup>2</sup> 102,391	<sup>2</sup> 100,824
流動負債合計	953,145	1,145,186
固定負債		
長期借入金	<sup>1</sup> 202,700	<sup>1</sup> 210,852
リース債務	-	16,759
繰延税金負債	7,528	8,752
退職給付引当金	149,356	158,212
役員退職慰労引当金	66,200	72,900
その他	20,331	21,237
固定負債合計	446,116	488,714
負債合計	1,399,261	1,633,900
<b>純資産の部</b>		
株主資本		
資本金	920,465	920,465
資本剰余金	411,979	411,979
利益剰余金	429,862	401,502
自己株式	860	899
株主資本合計	901,721	930,042
その他の包括利益累計額		
その他の有価証券評価差額金	11,067	15,843
その他の包括利益累計額合計	11,067	15,843
少数株主持分	3,409	951
純資産合計	916,198	946,836
負債純資産合計	2,315,460	2,580,737

【連結損益計算書及び連結包括利益計算書】  
【連結損益計算書】

(単位：千円)

	前連結会計年度 (自平成22年4月1日 至平成23年3月31日)	当連結会計年度 (自平成23年4月1日 至平成24年3月31日)
売上高	4,115,845	4,215,151
売上原価	2,998,800	3,071,683
売上総利益	1,117,044	1,143,468
販売費及び一般管理費	1,072,380 <sup>1, 2</sup>	1,110,524 <sup>1, 2</sup>
営業利益	44,664	32,943
営業外収益		
受取利息	1,714	1,070
受取配当金	1,414	1,511
仕入割引	2,272	2,348
貸倒引当金戻入額	-	126
破損商品等賠償金	1,264	703
持分法による投資利益	1,684	-
受取手数料	618	618
受取保険金	2,256	-
負ののれん償却額	997	-
その他	1,973	696
営業外収益合計	14,196	7,074
営業外費用		
支払利息	5,315	8,440
為替差損	1,311	284
その他	228	-
営業外費用合計	6,854	8,724
経常利益	52,006	31,293
特別利益		
投資有価証券売却益	3,096	-
保険解約返戻金	-	2,516
現金受贈益	2,600 <sup>3</sup>	-
特別利益合計	5,696	2,516
特別損失		
固定資産除却損	2,104 <sup>4</sup>	994 <sup>4</sup>
減損損失	4,272 <sup>5</sup>	-
投資有価証券評価損	1,234	-
関係会社株式売却損	3,440	-
退職給付引当金繰入額	332	-
保険解約損	-	200
特別損失合計	11,383	1,195
税金等調整前当期純利益	46,319	32,615
法人税、住民税及び事業税	6,532	6,714
法人税等合計	6,532	6,714
少数株主損益調整前当期純利益	39,786	25,901

(単位：千円)

	前連結会計年度 (自 平成22年 4月 1日 至 平成23年 3月31日)	当連結会計年度 (自 平成23年 4月 1日 至 平成24年 3月31日)
少数株主利益又は少数株主損失 ( )	222	2,458
当期純利益	39,564	28,359

【連結包括利益計算書】

(単位：千円)

	前連結会計年度 (自 平成22年 4月 1日 至 平成23年 3月31日)	当連結会計年度 (自 平成23年 4月 1日 至 平成24年 3月31日)
少数株主損益調整前当期純利益	39,786	25,901
その他の包括利益		
その他有価証券評価差額金	11,523	4,775
その他の包括利益合計	11,523	4,775
包括利益	28,262	30,676
(内訳)		
親会社株主に係る包括利益	28,040	33,135
少数株主に係る包括利益	222	2,458

## 【連結株主資本等変動計算書】

(単位：千円)

	前連結会計年度 (自 平成22年 4月 1日 至 平成23年 3月31日)	当連結会計年度 (自 平成23年 4月 1日 至 平成24年 3月31日)
<b>株主資本</b>		
<b>資本金</b>		
当期首残高	920,465	920,465
当期変動額		
当期変動額合計	-	-
当期末残高	920,465	920,465
<b>資本剰余金</b>		
当期首残高	411,979	411,979
当期変動額		
当期変動額合計	-	-
当期末残高	411,979	411,979
<b>利益剰余金</b>		
当期首残高	469,426	429,862
当期変動額		
当期純利益	39,564	28,359
当期変動額合計	39,564	28,359
当期末残高	429,862	401,502
<b>自己株式</b>		
当期首残高	763	860
当期変動額		
自己株式の取得	97	39
当期変動額合計	97	39
当期末残高	860	899
<b>株主資本合計</b>		
当期首残高	862,254	901,721
当期変動額		
当期純利益	39,564	28,359
自己株式の取得	97	39
当期変動額合計	39,467	28,320
当期末残高	901,721	930,042
<b>その他の包括利益累計額</b>		
<b>その他有価証券評価差額金</b>		
当期首残高	22,591	11,067
当期変動額		
株主資本以外の項目の当期変動額（純額）	11,523	4,775
当期変動額合計	11,523	4,775
当期末残高	11,067	15,843
<b>その他の包括利益累計額合計</b>		
当期首残高	22,591	11,067
当期変動額		
株主資本以外の項目の当期変動額（純額）	11,523	4,775
当期変動額合計	11,523	4,775
当期末残高	11,067	15,843

	前連結会計年度 (自 平成22年 4月 1日 至 平成23年 3月31日)	当連結会計年度 (自 平成23年 4月 1日 至 平成24年 3月31日)
少数株主持分		
当期首残高	4,448	3,409
当期変動額		
株主資本以外の項目の当期変動額（純額）	1,038	2,458
当期変動額合計	1,038	2,458
当期末残高	3,409	951
純資産合計		
当期首残高	889,294	916,198
当期変動額		
当期純利益	39,564	28,359
自己株式の取得	97	39
株主資本以外の項目の当期変動額（純額）	12,562	2,317
当期変動額合計	26,904	30,637
当期末残高	916,198	946,836

## 【連結キャッシュ・フロー計算書】

(単位：千円)

	前連結会計年度 (自 平成22年 4月 1日 至 平成23年 3月31日)	当連結会計年度 (自 平成23年 4月 1日 至 平成24年 3月31日)
営業活動によるキャッシュ・フロー		
税金等調整前当期純利益	46,319	32,615
減価償却費	27,838	24,588
減損損失	4,272	-
負ののれん償却額	997	-
退職給付引当金の増減額（ は減少）	11,556	8,856
役員退職慰労引当金の増減額（ は減少）	2,300	6,700
賞与引当金の増減額（ は減少）	1,641	400
貸倒引当金の増減額（ は減少）	639	126
受取利息及び受取配当金	3,128	2,581
仕入割引	2,272	2,348
支払利息	5,315	8,440
持分法による投資損益（ は益）	1,684	-
為替差損益（ は益）	932	243
現金受贈益	2,600	-
固定資産除却損	2,104	994
関係会社株式売却損益（ は益）	3,440	-
投資有価証券評価損益（ は益）	1,234	-
投資有価証券売却損益（ は益）	3,096	-
保険解約損益（ は益）	-	2,316
売上債権の増減額（ は増加）	77,306	21,726
たな卸資産の増減額（ は増加）	21,398	42,614
仕入債務の増減額（ は減少）	35,540	33,239
未払消費税等の増減額（ は減少）	15,735	6,965
その他	3,247	7,371
小計	59,540	87,422
利息及び配当金の受取額	2,590	2,034
利息の支払額	5,530	7,777
法人税等の支払額	3,177	6,192
現金受贈による収入	2,600	-
営業活動によるキャッシュ・フロー	56,022	75,486

	前連結会計年度 (自 平成22年 4月 1日 至 平成23年 3月31日)	当連結会計年度 (自 平成23年 4月 1日 至 平成24年 3月31日)
<b>投資活動によるキャッシュ・フロー</b>		
定期預金の預入による支出	-	1,500
投資有価証券の取得による支出	268	270
投資有価証券の売却による収入	83,431	-
関係会社株式の売却による収入	3,000	-
有形固定資産の取得による支出	5,545	13,120
有形固定資産の売却による収入	1,425	4,831
無形固定資産の取得による支出	6,207	7,256
貸付けによる支出	-	700
貸付金の回収による収入	1,300	1,101
保険積立金の積立による支出	690	19,183
保険積立金の解約による収入	-	99
その他	11,355	2,790
投資活動によるキャッシュ・フロー	87,800	33,208
<b>財務活動によるキャッシュ・フロー</b>		
短期借入金の純増減額（ は減少）	67,835	133,835
長期借入れによる収入	290,000	157,000
長期借入金の返済による支出	120,700	130,960
自己株式の取得による支出	97	39
リース債務の返済による支出	-	1,720
少数株主への払戻による支出	1,260	-
財務活動によるキャッシュ・フロー	235,777	158,115
現金及び現金同等物に係る換算差額	932	243
現金及び現金同等物の増減額（ は減少）	378,667	200,150
現金及び現金同等物の期首残高	541,645	920,313
現金及び現金同等物の期末残高	920,313	1,120,464



【連結財務諸表作成のための基本となる重要な事項】

1 連結の範囲に関する事項

(1) 連結子会社の数 2社

主要な連結子会社の名称

高橋製麺株式会社

株式会社おいしい

(2) 主要な非連結子会社の名称等

該当事項はありません。

2 持分法の適用に関する事項

該当事項はありません。

3 連結子会社の事業年度等に関する事項

すべての連結子会社の事業年度の末日は、連結決算日と一致しております。

4 会計処理基準に関する事項

(1) 重要な資産の評価基準及び評価方法

有価証券

その他有価証券

時価のあるもの

決算日の市場価格等に基づく時価法(評価差額は全部純資産直入法により処理し、売却原価は移動平均法により算定)を採用しております。

時価のないもの

移動平均法による原価法を採用しております。

たな卸資産

主として移動平均法による原価法(貸借対照表価額については収益性の低下に基づく簿価切下げの方法)により算定しております。

(2) 重要な減価償却資産の減価償却の方法

有形固定資産(リース資産を除く)

定率法(ただし、平成10年4月1日以降に取得した建物(附属設備を除く)については、定額法)を採用しております。

なお、主な耐用年数は以下のとおりであります。

建物 22年～47年

工具、器具及び備品 2年～20年

無形固定資産

定額法によっております。

なお、ソフトウェア(自社利用分)については、社内における利用可能期間(5年)に基づく定額法によっております。

リース資産

リース期間を耐用年数とし、残存価額を零とする定額法を採用しております。

なお、所有権移転外ファイナンス・リース取引のうち、リース取引開始日が平成20年3月31日以前のリース取引については、通常の賃貸借取引に係る方法に準じた会計処理によっております。

投資その他の資産

その他(長期前払費用)

均等償却によっております。

(3) 重要な引当金の計上基準

貸倒引当金

売上債権等の貸倒損失に備えるため、一般債権については貸倒実績率により、貸倒懸念債権等特定の債権については個別に回収可能性を勘案し、回収不能見込額を計上しております。

賞与引当金

従業員への賞与の支給に備えるため、支給見込額を計上しております。

退職給付引当金

従業員の退職給付に備えるため、当連結会計年度末における退職給付債務(期末自己都合要支給額)を計上しております。

役員退職慰労引当金

当社は、役員の退職慰労金の支出に備えて内規に基づく当期末要支給額を計上しております。

(4) 連結キャッシュ・フロー計算書における資金の範囲

連結キャッシュ・フロー計算書における資金(現金及び現金同等物)は、手許現金、随時引き出し可能な預金及び容易に換金可能であり、かつ、価値の変動について僅少なりリスクしか負わない取得日から3か月以内に償還期限の到来する短期投資からなっております。

5 その他連結財務諸表作成のための重要な事項

消費税等の会計処理

税抜方式によっております。

【追加情報】

(会計上の変更及び誤謬の訂正に関する会計基準等の適用)

当連結会計年度の期首以後に行われる会計上の変更及び過去の誤謬の訂正より、「会計上の変更及び誤謬の訂正に関する会計基準」(企業会計基準第24号 平成21年12月4日)及び「会計上の変更及び誤謬の訂正に関する会計基準の適用指針」(企業会計基準適用指針第24号 平成21年12月4日)を適用しております。

【注記事項】

(連結貸借対照表関係)

1 担保資産及び担保付債務

担保に供している資産は、次のとおりであります。

	前連結会計年度 (平成23年3月31日)	当連結会計年度 (平成24年3月31日)
現金及び預金(定期預金)	- 千円	232,181千円
長期預金	232,181	-
建物及び構築物	39,748	40,235
土地	39,368	39,368
計	311,298	311,785

担保付債務は、次のとおりであります。

	前連結会計年度 (平成23年3月31日)	当連結会計年度 (平成24年3月31日)
短期借入金	306,600千円	453,200千円
長期借入金	138,200	133,000
計	444,800	586,200

2 消費税等の会計処理

未払消費税等は、流動負債の「その他」に含めて表示しております。

(連結損益計算書関係)

1 販売費及び一般管理費のうち主要な費目及び金額は次のとおりであります。

	前連結会計年度 (自 平成22年 4月 1日 至 平成23年 3月31日)	当連結会計年度 (自 平成23年 4月 1日 至 平成24年 3月31日)
(1)販売費		
荷造運送・保管費	261,326千円	274,085千円
(2)一般管理費		
給料手当及び賞与	- 千円	325,836千円
給料手当	296,446	-
賞与	27,909	-
賞与引当金繰入額	17,418	17,443
研究開発費	18,993	22,117
退職給付費用	18,697	27,189
役員退職慰労引当金繰入額	6,300	6,700
貸倒引当金繰入額	639	-

2 一般管理費に含まれる研究開発費の総額

	前連結会計年度 (自 平成22年 4月 1日 至 平成23年 3月31日)	当連結会計年度 (自 平成23年 4月 1日 至 平成24年 3月31日)
	18,993千円	22,117千円

3 現金受贈益

(1)前連結会計年度において、当社グループは現金受贈益を計上しました。

これは、平成23年3月24日開催の高橋製麺株式会社取締役会において承認されたもので、同社取締役会長である高橋千代子氏から同社が現金の贈与を受けたものであります。

(2)当連結会計年度は、該当事項はありません。

4 固定資産除却損の内容は次のとおりであります。

	前連結会計年度 (自 平成22年 4月 1日 至 平成23年 3月31日)	当連結会計年度 (自 平成23年 4月 1日 至 平成24年 3月31日)
有形固定資産「建物及び構築物」	5千円	14千円
有形固定資産「その他」	720	301
撤去費用	1,379	679
計	2,104	994

5 減損損失

(1)前連結会計年度において、当社グループは以下の資産グループについて減損損失を計上しました。

用途	場所	種類	減損損失(千円)
売却予定資産	神奈川県横浜市神奈川区	建物、土地	1,555
遊休資産	神奈川県横浜市神奈川区	無形固定資産その他	2,716
合計			4,272

当グループは、管理会計上の区分を基準に、事業所、直営店舗及び厚生施設においては、物件所在地単位、本社等に関しては共用資産として、グルーピングを行っております。

各資産グループのうち、売却予定資産については、帳簿価額を回収可能額の正味売却価額まで減額し、遊休資産の無形固定資産その他（電話加入権）については、備忘価額まで減額し、当該減少額を減損損失（4,272千円）として特別損失に計上しております。

なお、当該資産の回収可能額の正味売却価額については、不動産売買契約により評価しております。

(2)当連結会計年度は、該当事項はありません。

(連結包括利益計算書関係)

当連結会計年度(自平成23年4月1日至平成24年3月31日)

その他の包括利益に係る組替調整額及び税効果額

その他有価証券評価差額金:

当期発生額	5,999千円
組替調整額	-
税効果調整前	5,999
税効果額	1,224
その他有価証券評価差額金	4,775
その他の包括利益合計	4,775

(連結株主資本等変動計算書関係)

前連結会計年度(自平成22年4月1日至平成23年3月31日)

1 発行済株式に関する事項

株式の種類	当連結会計年度期首	増加	減少	当連結会計年度末
普通株式(株)	7,055,000			7,055,000

2 自己株式に関する事項

株式の種類	当連結会計年度期首	増加	減少	当連結会計年度末
普通株式(株)	2,950	1,030		3,980

(注) 普通株式の増加1,030株は、単元未満株式の買取りによるものであります。

3 新株予約権等に関する事項

該当事項はありません。

4 配当に関する事項

(1) 配当金支払額

該当事項はありません。

(2) 基準日が当連結会計年度に属する配当のうち、配当の効力発生日が翌連結会計年度となるもの

該当事項はありません。

当連結会計年度(自平成23年4月1日至平成24年3月31日)

1 発行済株式に関する事項

株式の種類	当連結会計年度期首	増加	減少	当連結会計年度末
普通株式(株)	7,055,000			7,055,000

2 自己株式に関する事項

株式の種類	当連結会計年度期首	増加	減少	当連結会計年度末
普通株式(株)	3,980	417		4,397

(注) 普通株式の増加417株は、単元未満株式の買取りによるものであります。

3 新株予約権等に関する事項

該当事項はありません。

4 配当に関する事項

(1) 配当金支払額

該当事項はありません。

(2) 基準日が当連結会計年度に属する配当のうち、配当の効力発生日が翌連結会計年度となるもの

該当事項はありません。

(連結キャッシュ・フロー計算書関係)

現金及び現金同等物の期末残高と連結貸借対照表に掲記されている科目の金額との関係

	前連結会計年度 (自平成22年4月1日 至平成23年3月31日)	当連結会計年度 (自平成23年4月1日 至平成24年3月31日)
現金及び預金勘定	908,052千円	1,321,871千円
預入期間が3か月を 超える定期預金	-	233,681
有価証券(MMF等)	12,261	32,273
現金及び現金同等物	920,313	1,120,464

(リース取引関係)

(借主側)

1. ファイナンス・リース取引

所有権移転外ファイナンス・リース取引

(1) リース資産の内容

有形固定資産

主として、営業車両(有形固定資産「その他」)であります。

(2) リース資産の減価償却の方法

連結財務諸表作成のための基本となる重要な事項「4. 会計処理基準に関する事項 (2) 重要な減価償却資産の減価償却の方法」に記載のとおりであります。

なお、所有権移転外ファイナンス・リース取引のうち、リース取引開始日が、平成20年3月31日以前のリース取引については、通常の賃貸借取引に係る方法に準じた会計処理によっており、その内容は次のとおりであります。

リース物件の取得価額相当額、減価償却累計額相当額及び期末残高相当額

(単位：千円)

	前連結会計年度(平成23年3月31日)		
	取得価額相当額	減価償却累計額相当額	期末残高相当額
有形固定資産「その他」	3,780	3,654	126
合計	3,780	3,654	126

(単位：千円)

	当連結会計年度(平成24年3月31日)		
	取得価額相当額	減価償却累計額相当額	期末残高相当額
有形固定資産「その他」			
合計			

(注) 取得価額相当額は、未経過リース料期末残高が有形固定資産の期末残高等に占める割合が低いため、支払利子込み法により算定しております。

## 未経過リース料期末残高相当額等

(単位：千円)

	前連結会計年度 (平成23年3月31日)	当連結会計年度 (平成24年3月31日)
未経過リース料期末残高相当額		
1年内	126	
1年超		
合計	126	

(注) 未経過リース料期末残高相当額は、未経過リース料期末残高が有形固定資産の期末残高等に占める割合が低い  
ため、支払利子込み法により算定しております。

## 支払リース料、リース資産減損勘定の取崩額、減価償却費相当額及び減損損失

(単位：千円)

	前連結会計年度 (自平成22年4月1日 至平成23年3月31日)	当連結会計年度 (自平成23年4月1日 至平成24年3月31日)
支払リース料	807	126
減価償却費相当額	807	126

## 減価償却費相当額の算定方法

リース期間を耐用年数とし、残存価額を零とする定額法によっております。

## (金融商品関係)

## 1. 金融商品の状況に関する事項

## (1) 金融商品に対する取組方針

当社グループは、資金運用に関しては預金等による元本が保証されるものを中心にしております。また、短期的運転資金や長期にわたる設備資金は銀行借入を中心にして調達する方針であります。デリバティブ取引に関しては過去に金利スワップ取引を行ってりましたが、現在は行っておりません。

## (2) 金融商品の内容及びそのリスク並びにリスク管理体制

営業債権である受取手形及び売掛金は、顧客の信用リスクに晒されております。当該リスクに関しては当社グループの債権管理マニュアルに従い、営業本部において、取引先ごとの期日管理及び残高管理を毎月行うとともに、未入金一覧表を四半期ごとにリストアップし、回収遅延のおそれがある顧客については管理本部と連絡を取り、速やかに適切な処理を取るようしております。

有価証券及び投資有価証券は、市場価格の変動リスクに晒されております。当該リスクに関しては経理規程に従い、管理本部において、時価があるものについては四半期ごとに時価を把握し、時価がないものについては年度ごとに決算書を入手し、財務状況を把握する管理体制としております。

営業債務である支払手形及び買掛金は、そのほとんどが3か月以内の支払期日であります。短期借入金、長期借入金及びファイナンス・リース取引に係るリース債務は、主に運転資金及び設備資金に係る調達です。借入金利については、金融市場における利率上昇リスクを回避する目的で、ほとんどの借入を固定金利にしております。

営業債務、借入金及びファイナンス・リース取引に係るリース債務は、流動性リスクに晒されておりますが、管理本部において、当社グループ各社の資金繰計画を適時に作成、更新するなどの方法により管理しております。

## (3) 金融商品の時価等に関する事項についての補足説明

金融商品の時価には、市場価格に基づく価額のほか、市場価格がない場合には合理的に算定された価額が含まれております。当該価額の算定においては変動要因を織り込んでいるため、異なる前提条件を採用することにより、当該価額が変動することもあります。

2. 金融商品の時価等に関する事項

平成24年3月31日における連結貸借対照表計上額、時価及びこれらの差額については次のとおりであります。なお、時価を把握することが極めて困難と認められるものは、次表には含めておりません。(注2)をご参照下さい。)

前連結会計年度(平成23年3月31日)

	連結貸借対照表計上額 (千円)	時価(千円)	差額(千円)
(1) 現金及び預金	908,052	908,052	
(2) 受取手形及び売掛金	630,511	630,511	
(3) 有価証券及び投資有価証券	83,218	83,218	
(4) 長期預金	232,181	234,018	1,837
資産計	1,853,963	1,855,801	1,837
(1) 支払手形及び買掛金	482,591	482,591	
(2) 短期借入金	340,335	340,335	
(3) 長期借入金	202,700	202,504	195
負債計	1,025,626	1,025,430	195
デリバティブ取引			

当連結会計年度(平成24年3月31日)

	連結貸借対照表計上額 (千円)	時価(千円)	差額(千円)
(1) 現金及び預金	1,321,871	1,321,871	
(2) 受取手形及び売掛金	604,320	604,320	
(3) 有価証券及び投資有価証券	109,501	109,501	
資産計	2,035,693	2,035,693	
(1) 支払手形及び買掛金	520,798	520,798	
(2) 短期借入金	492,058	492,058	
(3) リース債務(流動負債)	4,809	4,809	
(4) 長期借入金	210,852	210,961	109
(5) リース債務(固定負債)	16,759	16,759	
負債計	1,245,277	1,245,387	109
デリバティブ取引			

(注)1. 金融商品の時価の算定方法並びに有価証券及びデリバティブ取引に関する事項

資産

(1) 現金及び預金、(2) 受取手形及び売掛金

これらは短期間で決済されるため、時価は帳簿価額にほぼ等しいことから、当該帳簿価額によっております。

(3) 有価証券及び投資有価証券

これらの時価について、株式は取引所の価格によっており、MMF等は取引所の価格又は取引金融機関から提示された価格によっております。また、保有目的ごとの有価証券に関する注記事項については、「有価証券関係」注記をご参照下さい。

負債

(1) 支払手形及び買掛金、(2) 短期借入金

これらは短期間で決済されるため、時価は帳簿価額にほぼ等しいことから、当該帳簿価額によっております。

(3) リース債務（流動負債）、(5) リース債務（固定負債）

リース債務の時価は帳簿価額にほぼ等しいことから、当該帳簿価額によっております。

(4) 長期借入金、これらの時価については、元金金の合計額を新規に同様の借入を行った場合に想定される利率で割り引いて算出する方法によっております。

デリバティブ取引

「デリバティブ取引関係」注記をご参照下さい。

2. 時価を把握することが極めて困難と認められる金融商品

(単位：千円)

区分	前連結会計年度 (平成23年3月31日)	当連結会計年度 (平成24年3月31日)
非上場株式	21,884	21,884
出資金	0	0

これらについては、市場価格がなく、かつ将来キャッシュ・フローを見積もるには過大なコストを要すると見込まれます。したがって、時価を把握することが極めて困難と認められるものであるため、「資産(3)有価証券及び投資有価証券」には含めておりません。

3. 金銭債権の連結決算日後の償還予定額

前連結会計年度(平成23年3月31日)

	1年以内 (千円)	1年超5年以内(千 円)	5年超10年以内 (千円)	10年超 (千円)
現金及び預金	908,052			
受取手形及び売掛金	630,511			
長期預金		232,181		
合計	1,538,564	232,181		

当連結会計年度(平成24年3月31日)

	1年以内 (千円)	1年超5年以内(千 円)	5年超10年以内 (千円)	10年超 (千円)
現金及び預金	1,321,871			
受取手形及び売掛金	604,320			
合計	1,926,192			

4. 長期借入金の連結決済日後の返済予定額

連結附属明細表「借入金等明細表」をご参照下さい。



(有価証券関係)

1 その他有価証券

前連結会計年度(平成23年3月31日)

	種類	連結貸借 対照表 計上額 (千円)	取得原価 (千円)	差額 (千円)
連結貸借対照表計上額 が取得原価を超えるもの	株式	65,195	46,414	18,780
	小計	65,195	46,414	18,780
連結貸借対照表計上額 が取得原価を超えない もの	株式	5,761	5,946	184
	小計	5,761	5,946	184
合計		70,957	52,360	18,596

当連結会計年度(平成24年3月31日)

	種類	連結貸借 対照表 計上額 (千円)	取得原価 (千円)	差額 (千円)
連結貸借対照表計上額 が取得原価を超えるもの	株式	76,770	52,071	24,698
	小計	76,770	52,071	24,698
連結貸借対照表計上額 が取得原価を超えない もの	株式	457	560	102
	小計	457	560	102
合計		77,227	52,631	24,595

(注) 1. 預金と同様の性格を有することから、取得原価をもって連結貸借対照表価額とし、上表の「その他有価証券」に含めていない有価証券は、以下のとおりであります。

前連結会計年度(平成23年3月31日)

内容	連結貸借対照表計上額(千円)
MMF	12,261

当連結会計年度(平成24年3月31日)

内容	連結貸借対照表計上額(千円)
MMF等	32,273

2.市場価格がなく、時価を把握することが極めて困難な有価証券であるため、上表の「其他有価証券」に含めていない有価証券は、以下のとおりであります。

前連結会計年度(平成23年3月31日)

内容	連結貸借対照表計上額(千円)
非上場株式	21,884
出資金	0

当連結会計年度(平成24年3月31日)

内容	連結貸借対照表計上額(千円)
非上場株式	21,884
出資金	0

## 2 売却した其他有価証券

前連結会計年度(自平成22年4月1日至平成23年3月31日)

種類	売却額(千円)	売却益の合計額(千円)	売却損の合計額(千円)
株式	881	375	
国債・地方債等	82,549	2,721	

当連結会計年度(自平成23年4月1日至平成24年3月31日)

該当事項はありません。

## 3 減損処理を行った有価証券

前連結会計年度において、其他有価証券について1,234千円(時価のある株式123千円、時価のない株式1,111千円)減損処理を行っております。

なお、減損にあたっては、時価のある株式は、期末における時価の取得原価に比べ30%以上下落した場合は全て減損処理を行い、時価のない株式は、期末における純資産価額が50%以上下落した場合に全て減損処理を行っております。

当連結会計年度は、該当事項ありません。

## (デリバティブ取引関係)

前連結会計年度(平成23年3月31日)

当社グループは、デリバティブ取引を全く利用していないため、該当事項はありません。

当連結会計年度(平成24年3月31日)

当社グループは、デリバティブ取引を全く利用していないため、該当事項はありません。

(退職給付関係)

前連結会計年度(自 平成22年4月1日 至 平成23年3月31日)

1 採用している退職給付制度の概要

当社については、退職一時金制度と適格退職年金制度及び総合型厚生年金基金制度を採用しております。  
なお、平成23年4月1日より適格退職年金制度を廃止し、中小企業退職金共済制度に移行しております。  
連結会計年度末より退職給付債務の計算を従来の原則法から簡便法(期末自己都合要支給額)に変更して  
おります。

また、連結子会社高橋製麺株式会社については、総合型厚生年金基金制度と確定拠出型の制度として特定退  
職金共済制度を採用しており、連結子会社株式会社おいしいについては、総合型厚生年金基金制度を採用して  
おります。

当社及び連結子会社2社は神奈川県食品製造厚生年金基金に加入しております。

・要拠出額を退職給付費用として処理している複数事業主制度に関する事項

(1) 制度全体の積立状況に関する事項

	連結会計年度 (平成22年3月31日)
年金資産の額	23,797,022千円
年金財政計算上の給付債務の額	26,108,916千円
差引額	2,311,894千円

(2) 制度全体に占める当社グループの掛金拠出割合

連結会計年度 0.84% (平成22年3月31日現在)

(3) 補足説明

連結会計年度における上記(1)の差引額の主な要因は、年金財政計算上の未償却過去勤務債務残高  
1,807,543千円、剰余金2,405,781千円及び資産評価調整加算額2,910,132千円であります。

本制度における過去勤務債務の償却方法は期間20年元利均等償却であり、当社グループは、連結財務諸表  
上、特別掛金1,292千円を費用処理しております。

なお、連結会計年度における上記(2)の割合は当社グループの実際の負担割合とは一致いたしません。

2 退職給付債務に関する事項

	連結会計年度 (平成23年3月31日現在) 金額(千円)
(1) 退職給付債務	149,356
(2) 年金資産	
(3) 未積立退職給付債務(1) + (2)	149,356
(4) 未認識数理計算上の差異	
(5) 未認識過去勤務債務(債務の減額)	
(6) 連結貸借対照表計上額純額 (3) + (4) + (5)	149,356
(7) 前払年金費用	
(8) 退職給付引当金(6) - (7)	149,356

3 退職給付費用に関する事項

	連結会計年度 (自 平成22年 4 月 1 日 至 平成23年 3 月31日)
	金額(千円)
(1) 勤務費用	13,918
(2) 利息費用	3,956
(3) 期待運用収益(減算)	1,437
(4) 数理計算上の差異の費用処理額	9,470
(5) 総合型厚生年金基金掛金	11,730
(6) 特別損失に計上した退職給付引当金繰入額	332
退職給付費用合計	19,029

4 退職給付債務等の計算の基礎に関する事項

	連結会計年度 (平成23年 3 月31日現在)
(1) 割引率	
(2) 期待運用収益率	
(3) 退職給付見込額の期間配分方法	
(4) 数理計算上の差異の処理年数	

当連結会計年度(自 平成23年 4月 1日 至 平成24年 3月31日)

1 採用している退職給付制度の概要

当社については、退職一時金制度と総合型厚生年金基金制度を採用しております。  
なお、平成23年 4月より確定拠出型の制度として中小企業退職金共済制度(中退共)に加入しております。  
また、連結子会社高橋製麺株式会社については、総合型厚生年金基金制度と確定拠出型の制度として特定退職金共済制度を採用しており、連結子会社株式会社おいしいについては、総合型厚生年金基金制度を採用しております。

当社及び連結子会社 2社は神奈川県食品製造厚生年金基金に加入しております。

・要拠出額を退職給付費用として処理している複数事業主制度に関する事項

(1) 制度全体の積立状況に関する事項

	連結会計年度 (平成23年 3月31日)
年金資産の額	24,586,592千円
年金財政計算上の給付債務の額	27,262,485千円
差引額	2,675,893千円

(2) 制度全体に占める当社グループの掛金拠出割合

連結会計年度 0.69% (平成23年 3月31日現在)

(3) 補足説明

上記(1)の差引額の主な要因は、年金財政計算上の未償却過去勤務債務残高1,751,660千円、剰余金164,893千円及び資産評価調整加算額1,089,126千円であります。

本制度における過去勤務債務の償却方法は期間20年元利均等償却であり、当社グループは、連結会計年度の連結計算書類上、特別掛金1,350千円を費用処理しております。

なお、上記(2)の割合は当社グループの実際の負担割合とは一致いたしません。

2 退職給付債務に関する事項

	連結会計年度 (平成24年 3月31日現在) 金額(千円)
(1) 退職給付債務	266,475
(2) 中退共積立資産	108,263
(3) 退職給付引当金 (1) + (2)	158,212

3 退職給付費用に関する事項

	連結会計年度 (自 平成23年 4月 1日 至 平成24年 3月31日) 金額(千円)
(1) 勤務費用	15,725
(2) 総合型厚生年金基金掛金	11,463
退職給付費用合計	27,189

4 退職給付債務等の計算の基礎に関する事項

当社は、退職金規程に基づく期末自己都合要支給額を退職給付債務とする簡便法によっております。

(ストック・オプション等関係)

前連結会計年度(自平成22年4月1日至平成23年3月31日)

該当事項はありません。

当連結会計年度(自平成23年4月1日至平成24年3月31日)

該当事項はありません。

(税効果会計関係)

1. 繰延税金資産及び繰延税金負債の発生の主な原因別の内訳

	前連結会計年度 (平成23年3月31日)	当連結会計年度 (平成24年3月31日)
繰延税金資産		
繰越欠損金	552,723千円	450,072千円
貸倒引当金損金算入限度超過額	16,970	14,794
賞与引当金損金算入限度超過額	7,158	6,627
役員退職慰労引当金損金算入限度超過額	26,811	25,952
退職給付引当金損金算入限度超過額	60,489	56,323
ゴルフ会員権等評価損	1,660	1,459
減損損失	25,202	21,325
その他	22,876	17,863
繰延税金資産小計	713,891	594,418
評価性引当額	713,891	594,418
繰延税金資産合計		
繰延税金負債		
その他有価証券評価差額金	7,528	8,752
繰延税金負債合計	7,528	8,752
繰延税金資産(負債)の純額	7,528	8,752

(注) 前連結会計年度及び当連結会計年度における繰延税金資産の純額は、連結貸借対照表の以下の項目に含まれております。

	前連結会計年度 (平成23年3月31日)	当連結会計年度 (平成24年3月31日)
流動資産 - 繰延税金資産	千円	千円
固定資産 - 繰延税金資産		
流動負債 - 繰延税金負債		
固定負債 - 繰延税金負債	7,528	8,752

2. 法定実効税率と税効果会計適用後の法人税等の負担率との間に重要な差異があるときの、当該差異の原因となった主要な項目別の内訳

	前連結会計年度 (平成23年3月31日)	当連結会計年度 (平成24年3月31日)
法定実効税率	40.5%	40.50%
(調整)		
交際費等永久に損金に算入されない項目	9.8	14.50
受取配当金等永久に益金に算入されない項目	0.5	0.75
住民税均等割	14.1	20.59
評価性引当金純増減	59.1	430.74
関係会社株式売却損益の連結修正	5.5	
税率変更による期末繰延税金資産の減額修正		244.09
繰越欠損金期限切れ		131.77
その他	3.8	0.63
小計	26.4	19.91
税効果会計適用後の法人税等の負担率	14.1	20.59

### 3. 法人税等の税率の変更による繰延税金資産及び繰延税金負債の金額の修正

「経済社会の構造の変化に対応した税制の構築を図るための所得税法等の一部を改正する法律」（平成23年法律第114号）及び「東日本大震災からの復興のための施策を実施するために必要な財源の確保に関する特別措置法」（平成23年法律第117号）が平成23年12月2日に公布され、平成24年4月1日以後に開始する事業年度から法人税率の引下げ及び復興特別法人税の課税が行われることとなりました。これに伴い、繰延税金資産及び繰延税金負債の計算に使用する法定実効税率は従来の40.50%から平成24年4月1日に開始する事業年度から平成26年4月1日に開始する事業年度に解消が見込まれる一時差異については37.96%に、平成27年4月1日に開始する事業年度以降に解消が見込まれる一時差異については、35.60%となります。

この税率変更により損益に与える影響はありません。

#### （資産除去債務関係）

該当事項はありません。

#### （セグメント情報等）

##### 【セグメント情報】

前連結会計年度(自 平成22年4月1日 至 平成23年3月31日)

当連結グループは、健康自然食品の卸売業として、単一セグメントであるため、記載を省略しております。

当連結会計年度(自 平成23年4月1日 至 平成24年3月31日)

当連結グループは、健康自然食品の卸売業として、単一セグメントであるため、記載を省略しております。

##### 【関連情報】

前連結会計年度(自 平成22年4月1日 至 平成23年3月31日)

#### 1. 製品及びサービスごとの情報

単一の製品・サービスの区分の外部顧客への売上高が連結損益計算書の売上高の90%を超えるため、記載を省略しております。

#### 2. 地域ごとの情報

##### (1) 売上高

本邦の外部顧客への売上高が連結損益計算書の売上高の90%を超えるため、記載を省略しております。

##### (2) 有形固定資産

本邦に所在している有形固定資産の金額が連結貸借対照表の有形固定資産の金額の90%を超えるため、記載を省略しております。

#### 3. 主要な顧客ごとの情報

外部顧客への売上高のうち、連結損益計算書の売上高の10%以上を占める顧客の該当がないため、記載を省略しております。

当連結会計年度(自 平成23年4月1日 至 平成24年3月31日)

#### 1. 製品及びサービスごとの情報

単一の製品・サービスの区分の外部顧客への売上高が連結損益計算書の売上高の90%を超えるため、記載を省略しております。

#### 2. 地域ごとの情報

##### (1) 売上高

本邦の外部顧客への売上高が連結損益計算書の売上高の90%を超えるため、記載を省略しております。

##### (2) 有形固定資産

本邦に所在している有形固定資産の金額が連結貸借対照表の有形固定資産の金額の90%を超えるため、記載を省略しております。

#### 3. 主要な顧客ごとの情報

外部顧客への売上高のうち、連結損益計算書の売上高の10%以上を占める顧客の該当がないため、記載を省略しております。

##### 【報告セグメントごとの固定資産の減損損失に関する情報】

前連結会計年度(自 平成22年4月1日 至 平成23年3月31日)

当連結グループは、健康自然食品の卸売業として、単一セグメントであるため、記載を省略しております。

当連結会計年度(自 平成23年4月1日 至 平成24年3月31日)

当連結グループは、健康自然食品の卸売業として、単一セグメントであるため、記載を省略しております。

【報告セグメントごとののれんの償却額及び未償却残高に関する情報】

前連結会計年度(自 平成22年4月1日 至 平成23年3月31日)

該当事項はありません。

当連結会計年度(自 平成23年4月1日 至 平成24年3月31日)

該当事項はありません。

【報告セグメントごとの負ののれん発生益に関する情報】

前連結会計年度(自 平成22年4月1日 至 平成23年3月31日)

当連結グループは、健康自然食品の卸売業として、単一セグメントであるため、記載を省略しております。

当連結会計年度(自 平成23年4月1日 至 平成24年3月31日)

当連結グループは、健康自然食品の卸売業として、単一セグメントであるため、記載を省略しております。

【関連当事者情報】

前連結会計年度(自 平成22年4月1日 至 平成23年3月31日)

該当事項はありません。

当連結会計年度(自 平成23年4月1日 至 平成24年3月31日)

該当事項はありません。

(1株当たり情報)

	前連結会計年度 (自 平成22年4月1日 至 平成23年3月31日)	当連結会計年度 (自 平成23年4月1日 至 平成24年3月31日)
1株当たり純資産額	129.45円	134.16円
1株当たり当期純利益金額	5.61円	4.02円

(注) 1. 潜在株式調整後1株当たり当期純利益金額については、潜在株式が存在しないため記載していません。

2. 1株当たり当期純利益金額の算定上の基礎は、以下のとおりであります。

	前連結会計年度 (自 平成22年4月1日 至 平成23年3月31日)	当連結会計年度 (自 平成23年4月1日 至 平成24年3月31日)
1株当たり当期純利益金額		
当期純利益金額(千円)	39,564	28,359
普通株主に帰属しない金額(千円)		
普通株式に係る当期純利益金額(千円)	39,564	28,359
期中平均株式数(株)	7,051,606	7,050,827

(重要な後発事象)

該当事項はありません。



【連結附属明細表】

【借入金等明細表】

区分	当期首残高 (千円)	当期末残高 (千円)	平均利率 (%)	返済期限
短期借入金	217,835	351,670	1.1%	
1年以内に返済予定の長期借入金	122,500	140,388	2.2%	
1年以内に返済予定のリース債務		4,809		
長期借入金(1年以内に返済予定のものを除く。)	202,700	210,852	2.2%	平成26年～平成28年
リース債務(1年以内に返済予定のものを除く。)		16,759		平成26年～平成29年
その他有利子負債 長期預り保証金(注)4	10,859	11,540	1.7%	
合計	553,894	736,019		

(注)1 「平均利率」について、期末借入金残高に対する加重平均利率を記載しております。

- リース債務の平均利率については、リース料総額に含まれる利息相当額を定額法により各連結会計年度に配分しているため、記載しておりません。
- 長期借入金及びリース債務(1年以内に返済予定のものを除く。)の連結決算日後5年間の返済予定額は以下のとおりであります。

	1年超2年以内 (千円)	2年超3年以内 (千円)	3年超4年以内 (千円)	4年超5年以内 (千円)
長期借入金	140,732	53,480	14,460	2,180
リース債務	5,100	4,683	4,431	2,545

- 長期預り保証金は、取引解消時に返済を行うため、返済期限及び連結決算日後5年間の返済予定額の記載は行っておりません。

【資産除去債務明細表】

該当事項はありません。

(2)【その他】

当連結会計年度における四半期情報等

(累計期間)	第1四半期	第2四半期	第3四半期	当連結会計年度
売上高(千円)	1,010,704	2,037,609	3,271,495	4,215,151
税金等調整前四半期(当期) 純利益金額(千円)	11,717	14,916	56,323	32,615
四半期(当期)純利益金額 (千円)	10,102	12,462	52,915	28,359
1株当たり四半期(当期)純 利益金額(円)	1.43	1.77	7.50	4.02

(会計期間)	第1四半期	第2四半期	第3四半期	第4四半期
1株当たり四半期純利益金額 又は1株当たり四半期純損失 金額( ) (円)	1.43	0.33	5.74	3.48

2【財務諸表等】  
(1)【財務諸表】  
【貸借対照表】

(単位：千円)

	前事業年度 (平成23年3月31日)	当事業年度 (平成24年3月31日)
<b>資産の部</b>		
流動資産		
現金及び預金	804,436	1,203,143
受取手形	19,291	20,625
売掛金	580,456	567,389
有価証券	12,261	32,273
商品及び製品	122,821	151,802
原材料及び貯蔵品	7,317	9,588
前渡金	-	7,769
前払費用	8,665	6,501
立替金	15,484	13,561
その他	3,842	3,474
貸倒引当金	2,339	2,763
流動資産合計	1,572,237	2,013,366
固定資産		
有形固定資産		
建物	233,472	220,259
減価償却累計額	165,071	151,666
建物(純額)	68,400	68,592
構築物	889	889
減価償却累計額	780	804
構築物(純額)	109	84
車両運搬具	23,974	25,474
減価償却累計額	19,627	22,775
車両運搬具(純額)	4,347	2,699
工具、器具及び備品	63,558	64,907
減価償却累計額	55,687	54,689
工具、器具及び備品(純額)	7,871	10,217
土地	80,492	79,033
リース資産	-	19,620
減価償却累計額	-	1,429
リース資産(純額)	-	18,191
有形固定資産合計	161,220	178,819
無形固定資産		
ソフトウェア	10,208	10,313
電話加入権	1,279	1,279
その他	2,593	2,645
無形固定資産合計	14,081	14,238
投資その他の資産		
投資有価証券	92,447	98,698

(単位：千円)

	前事業年度 (平成23年3月31日)	当事業年度 (平成24年3月31日)
関係会社株式	60,000	53,950
出資金	15	15
従業員長期貸付金	851	335
破産更生債権等	41,021	39,994
差入保証金	28,897	28,894
会員権	500	500
保険積立金	59,413	80,286
長期前払費用	700	356
長期預金	232,181	-
その他	3,335	3,150
貸倒引当金	44,857	43,644
投資その他の資産合計	474,505	262,536
固定資産合計	649,807	455,593
資産合計	2,222,045	2,468,960
負債の部		
流動負債		
支払手形	14,590	19,796
買掛金	454,787	487,993
短期借入金	212,000	350,000
1年内返済予定の長期借入金	122,500	125,160
リース債務	-	4,271
未払金	69,538	75,621
未払費用	8,662	8,686
未払法人税等	9,397	8,666
預り金	5,073	8,346
賞与引当金	16,649	16,734
その他	9,597	2,595
流動負債合計	922,796	1,107,872
固定負債		
長期借入金	202,700	193,560
リース債務	-	15,057
繰延税金負債	7,465	8,691
退職給付引当金	149,356	158,212
役員退職慰労引当金	66,200	72,900
長期預り保証金	14,410	15,261
固定負債合計	440,132	463,682
負債合計	1,362,928	1,571,555

	前事業年度 (平成23年3月31日)	当事業年度 (平成24年3月31日)
純資産の部		
株主資本		
資本金	920,465	920,465
資本剰余金		
資本準備金	411,979	411,979
資本剰余金合計	411,979	411,979
利益剰余金		
その他利益剰余金		
繰越利益剰余金	483,435	449,862
利益剰余金合計	483,435	449,862
自己株式	860	899
株主資本合計	848,148	881,682
評価・換算差額等		
その他有価証券評価差額金	10,967	15,722
評価・換算差額等合計	10,967	15,722
純資産合計	859,116	897,405
負債純資産合計	2,222,045	2,468,960

## 【損益計算書】

(単位：千円)

	前事業年度 (自 平成22年 4月 1日 至 平成23年 3月31日)	当事業年度 (自 平成23年 4月 1日 至 平成24年 3月31日)
売上高	3,905,005	4,067,470
売上原価		
期首商品たな卸高	139,061	122,821
当期商品仕入高	2,854,613	3,025,943
合計	2,993,675	3,148,764
他勘定振替高	20,974	24,191
期末商品たな卸高	122,821	151,802
商品売上原価	2,849,879	2,972,770
たな卸商品廃棄損	2 6,379	2 5,601
たな卸商品評価損	2 443	2 1,125
売上原価合計	2,856,702	2,979,496
売上総利益	1,048,302	1,087,973
販売費及び一般管理費	2, 3, 4 1,006,346	2, 3, 4 1,043,706
営業利益	41,955	44,267
営業外収益		
受取利息	1,216	1,060
有価証券利息	617	-
受取配当金	1,404	1,501
貸倒引当金戻入額	-	510
破損商品等賠償金	1,252	609
受取賃貸料	275	-
受取保険金	2,256	-
業務受託手数料	1 1,200	1 1,200
仕入割引	2,272	2,348
その他	2,251	1,314
営業外収益合計	12,746	8,545
営業外費用		
支払利息	5,202	7,937
不動産賃貸原価	223	-
為替差損	1,311	284
その他	4	-
営業外費用合計	6,741	8,221
経常利益	47,960	44,591
特別利益		
投資有価証券売却益	3,096	-
保険解約返戻金	-	2,516
関係会社株式売却益	2,821	-
特別利益合計	5,917	2,516

	前事業年度 (自 平成22年 4月 1日 至 平成23年 3月31日)	当事業年度 (自 平成23年 4月 1日 至 平成24年 3月31日)
特別損失		
固定資産除却損	5 2,104	5 956
減損損失	6 4,272	-
投資有価証券評価損	1,234	-
退職給付引当金繰入額	332	-
子会社整理損	158	-
関係会社株式評価損	-	6,050
保険解約損	-	200
特別損失合計	8,102	7,207
税引前当期純利益	45,775	39,901
法人税、住民税及び事業税	6,137	6,328
法人税等合計	6,137	6,328
当期純利益	39,638	33,573

## 【株主資本等変動計算書】

(単位：千円)

	前事業年度 (自 平成22年 4月 1日 至 平成23年 3月31日)	当事業年度 (自 平成23年 4月 1日 至 平成24年 3月31日)
株主資本		
資本金		
当期首残高	920,465	920,465
当期変動額		
当期変動額合計	-	-
当期末残高	920,465	920,465
資本剰余金		
資本準備金		
当期首残高	411,979	411,979
当期変動額		
当期変動額合計	-	-
当期末残高	411,979	411,979
資本剰余金合計		
当期首残高	411,979	411,979
当期変動額		
当期変動額合計	-	-
当期末残高	411,979	411,979
利益剰余金		
その他利益剰余金		
繰越利益剰余金		
当期首残高	523,073	483,435
当期変動額		
当期純利益	39,638	33,573
当期変動額合計	39,638	33,573
当期末残高	483,435	449,862
利益剰余金合計		
当期首残高	523,073	483,435
当期変動額		
当期純利益	39,638	33,573
当期変動額合計	39,638	33,573
当期末残高	483,435	449,862
自己株式		
当期首残高	763	860
当期変動額		
自己株式の取得	97	39
当期変動額合計	97	39
当期末残高	860	899

	前事業年度 (自 平成22年 4月 1日 至 平成23年 3月31日)	当事業年度 (自 平成23年 4月 1日 至 平成24年 3月31日)
<b>株主資本合計</b>		
当期首残高	808,607	848,148
当期変動額		
当期純利益	39,638	33,573
自己株式の取得	97	39
当期変動額合計	39,541	33,534
当期末残高	848,148	881,682
<b>評価・換算差額等</b>		
その他有価証券評価差額金		
当期首残高	22,449	10,967
当期変動額		
株主資本以外の項目の当期変動額（純額）	11,481	4,754
当期変動額合計	11,481	4,754
当期末残高	10,967	15,722
<b>評価・換算差額等合計</b>		
当期首残高	22,449	10,967
当期変動額		
株主資本以外の項目の当期変動額（純額）	11,481	4,754
当期変動額合計	11,481	4,754
当期末残高	10,967	15,722
<b>純資産合計</b>		
当期首残高	831,056	859,116
当期変動額		
当期純利益	39,638	33,573
自己株式の取得	97	39
株主資本以外の項目の当期変動額（純額）	11,481	4,754
当期変動額合計	28,059	38,288
当期末残高	859,116	897,405



## 【重要な会計方針】

- 1 有価証券の評価基準及び評価方法
  - (1) 子会社株式  
移動平均法による原価法を採用しております。
  - (2) その他有価証券  
時価のあるもの  
決算日の市場価格等に基づく時価法(評価差額は全部純資産直入法により処理し、売却原価は移動平均法により算定)を採用しております。  
時価のないもの  
移動平均法による原価法を採用しております。
- 2 たな卸資産の評価基準及び評価方法
  - 商品  
移動平均法による原価法(貸借対照表価額に収益性の低下に基づく簿価切下げの方法により算定)
  - 貯蔵品  
最終仕入原価法による原価法(貸借対照表価額に収益性の低下に基づく簿価切下げの方法により算定)
- 3 固定資産の減価償却の方法
  - (1) 有形固定資産(リース資産を除く)  
定率法(ただし、平成10年4月1日以降に取得した建物(附属設備を除く)については、定額法)を採用しております。  
なお、主な耐用年数は以下のとおりであります。

建物	22年～47年
工具、器具及び備品	2年～20年
  - (2) 無形固定資産  
定額法によっております。  
なお、ソフトウェア(自社利用分)については、社内における利用可能期間(5年)に基づく定額法によっております。
  - (3) リース資産  
リース期間を耐用年数とし、残存価額を零とする定額法を採用しております。  
なお、所有権移転外ファイナンス・リース取引のうち、リース取引開始日が平成20年3月31日以前のリース取引については、通常の賃貸借取引に係る方法に準じた会計処理によっております。
  - (4) 投資その他の資産  
その他(長期前払費用)  
均等償却によっております。
- 4 引当金の計上基準
  - (1) 貸倒引当金  
売上債権等の貸倒損失に備えるため、一般債権については貸倒実績率により、貸倒懸念債権等特定の債権については個別に回収可能性を勘案し、回収不能見込額を計上しております。
  - (2) 賞与引当金  
従業員への賞与の支給に備えるため、支給見込額を計上しております。
  - (3) 退職給付引当金  
従業員の退職給付に備えるため、当事業年度末における退職給付債務(期末自己都合要支給額)を計上しております。
  - (4) 役員退職慰労引当金  
当社は、役員の退職慰労金の支出に備えて内規に基づく当期末要支給額を計上しております。
- 5 その他財務諸表作成のための基本となる重要な事項  
消費税等の会計処理  
消費税等の会計処理は、税抜方式によっております。

【表示方法の変更】

(損益計算書)

前事業年度において、「営業外収益」の「その他」に含めていた「業務受託手数料」は、営業外収益の総額の100分の10を超えたため、当事業年度より独立掲記することとしました。この表示方法の変更を反映させるため、前事業年度の財務諸表の組替えを行っております。

この結果、前事業年度の損益計算書において、「営業外収益」の「その他」に表示していた3,451千円は、「業務受託手数料」1,200千円、「その他」2,251千円として組み替えております。

【追加情報】

(会計上の変更及び誤謬の訂正に関する会計基準等の適用)

当事業年度の期首以後に行われる会計上の変更及び過去の誤謬の訂正より、「会計上の変更及び誤謬の訂正に関する会計基準」(企業会計基準第24号 平成21年12月4日)及び「会計上の変更及び誤謬の訂正に関する会計基準の適用指針」(企業会計基準適用指針第24号 平成21年12月4日)を適用しております。

## 【注記事項】

## (貸借対照表関係)

## 1 担保資産及び担保付債務

担保に供している資産は、次のとおりであります。

	前事業年度 (平成23年3月31日)	当事業年度 (平成24年3月31日)
現金及び預金(定期預金)	- 千円	232,181千円
長期預金	232,181	-
建物	39,748	40,235
土地	39,368	39,368
計	311,298	311,785

担保付債務は、次のとおりであります。

	前事業年度 (平成23年3月31日)	当事業年度 (平成24年3月31日)
短期借入金	212,000千円	350,000千円
1年内返済予定の長期借入金	94,600	103,200
長期借入金	138,200	133,000
計	444,800	586,200

## 2 保証債務

関係会社である高橋製麺株式会社に対し、次の債務保証を行っております。

## 債務保証

	前事業年度 (平成23年3月31日)	当事業年度 (平成24年3月31日)
借入債務保証	5,835千円	34,190千円
仕入債務保証		24
計	5,835	34,214

## (損益計算書関係)

## 1 関係会社との取引に係るものが次のとおり含まれております。

	前事業年度 (自平成22年4月1日 至平成23年3月31日)	当事業年度 (自平成23年4月1日 至平成24年3月31日)
関係会社からの業務受託手数料	1,200千円	1,200千円

## 2 他勘定振替高の内訳は次のとおりであります。

	前事業年度 (自平成22年4月1日 至平成23年3月31日)	当事業年度 (自平成23年4月1日 至平成24年3月31日)
たな卸商品廃棄損(売上原価)	6,379千円	5,601千円
たな卸商品評価損(売上原価)	443	1,125
販売費及び一般管理費	14,151	17,464
計	20,974	24,191

販売費及び一般管理費への振替高は、主として、販売促進費に振り替えたものであります。

3 販売費及び一般管理費のうち主要な費目及び金額は次のとおりであります。

	前事業年度 (自 平成22年 4月 1日 至 平成23年 3月31日)	当事業年度 (自 平成23年 4月 1日 至 平成24年 3月31日)
(1)販売費		
広告宣伝費	16,870千円	21,916千円
販売促進費	24,802	31,070
荷造運送・保管費	252,921	266,885
貸倒引当金繰入額	822	-
(2)一般管理費		
給料手当及び賞与	- 千円	303,189千円
給料手当	276,794	-
賞与	26,777	-
賞与引当金繰入額	16,649	16,734
退職給付費用	17,436	25,784
役員退職慰労引当金繰入額	6,300	6,700
福利厚生費	39,227	40,448
研究開発費	18,993	22,117
地代家賃	78,783	79,049
減価償却費	21,449	18,280
支払手数料	53,760	52,314

4 一般管理費に含まれる研究開発費の総額

	前事業年度 (自 平成22年 4月 1日 至 平成23年 3月31日)	当事業年度 (自 平成23年 4月 1日 至 平成24年 3月31日)
	18,993千円	22,117千円

5 固定資産除却損の内容は次のとおりであります。

	前事業年度 (自 平成22年 4月 1日 至 平成23年 3月31日)	当事業年度 (自 平成23年 4月 1日 至 平成24年 3月31日)
建物	5千円	14千円
工具、器具及び備品	720	263
撤去費用	1,379	679
計	2,104	956

6 減損損失

(1)前事業年度において、当社は以下の資産グループについて減損損失を計上しました。

用途	場所	種類	減損損失(千円)
売却予定資産	神奈川県横浜市神奈川区	建物、土地	1,555
遊休資産	神奈川県横浜市神奈川区	電話加入権	2,716
合計			4,272

当社は、管理会計上の区分を基準に、事業所、直営店舗及び厚生施設においては、物件所在地単位、本社等に関しては共用資産として、グルーピングを行っております。

各資産グループのうち、売却予定資産については、帳簿価額を回収可能額の正味売却価額まで減額し、遊休資産の電話加入権については、備忘価額まで減額し、当該減少額を減損損失(4,272千円)として特別損失に計上しております。

なお、当該資産の回収可能額の正味売却価額については、不動産売買契約により評価しております。

(2)当事業年度は、該当事項はありません。

(株主資本等変動計算書関係)

前事業年度(自平成22年4月1日至平成23年3月31日)

自己株式の種類及び株式数に関する事項

株式の種類	当事業年度期首	増加	減少	当事業年度末
普通株式(株)	2,950	1,030		3,980

(注) 普通株式の増加1,030株は、単元未満株式の買取りによるものであります。

当事業年度(自平成23年4月1日至平成24年3月31日)

自己株式の種類及び株式数に関する事項

株式の種類	当事業年度期首	増加	減少	当事業年度末
普通株式(株)	3,980	417		4,397

(注) 普通株式の増加417株は、単元未満株式の買取りによるものであります。

(リース取引関係)

(借主側)

1. ファイナンス・リース取引

所有権移転外ファイナンス・リース取引

(1) リース資産の内容

有形固定資産

主として、営業車両(有形固定資産「車両運搬具」)であります。

(2) リース資産の減価償却の方法

重要な会計方針「3 固定資産の減価償却の方法 (3) リース資産」に記載のとおりであります。

なお、所有権移転外ファイナンス・リース取引のうち、リース取引開始日が、平成20年3月31日以前のリース取引については、通常の賃貸借取引に係る方法に準じた会計処理によっており、その内容は次のとおりであります。

リース物件の取得価額相当額、減価償却累計額相当額及び期末残高相当額

(単位：千円)

	前事業年度(平成23年3月31日)		
	取得価額相当額	減価償却累計額相当額	期末残高相当額
有形固定資産「車両運搬具」	3,780	3,654	126
合計	3,780	3,654	126

(単位：千円)

	当事業年度(平成24年3月31日)		
	取得価額相当額	減価償却累計額相当額	期末残高相当額
有形固定資産「車両運搬具」			
合計			

(注) 取得価額相当額は、未経過リース料期末残高が有形固定資産の期末残高等に占める割合が低いため、支払利子込み法により算定しております。

未経過リース料期末残高相当額等

(単位：千円)

	前事業年度 (平成23年3月31日)	当事業年度 (平成24年3月31日)
未経過リース料期末残高相当額		
1年内		126
1年超		
合計		126

(注) 未経過リース料期末残高相当額は、未経過リース料期末残高が有形固定資産の期末残高等に占める割合が低いため、支払利子込み法により算定しております。

支払リース料、リース資産減損勘定の取崩額、減価償却費相当額及び減損損失

(単位：千円)

	前事業年度 (自 平成22年 4月 1日 至 平成23年 3月31日)	当事業年度 (自 平成23年 4月 1日 至 平成24年 3月31日)
支払リース料	807	126
減価償却費相当額	807	126

減価償却費相当額の算定方法

リース期間を耐用年数とし、残存価額を零とする定額法によっております。

(有価証券関係)

子会社株式(当事業年度の貸借対照表計上額は子会社株式53,950千円、前事業年度の貸借対照表計上額は子会社株式60,000千円)は、市場価格がなく、時価を把握することが極めて困難と認められることから、記載しておりません。

(税効果会計関係)

1. 繰延税金資産及び繰延税金負債の発生の主な原因別の内訳

	前事業年度 (平成23年3月31日)	当事業年度 (平成24年3月31日)
繰延税金資産		
繰越欠損金	519,705千円	415,681千円
貸倒引当金損金算入限度超過額	16,970	14,556
賞与引当金損金算入限度超過額	6,742	6,352
役員退職慰労引当金損金算入限度超過額	26,811	25,952
退職給付引当金損金算入限度超過額	60,489	56,323
ゴルフ会員権等評価損	1,660	1,459
減損損失	21,902	18,331
関係会社株式評価損の損金不算入額	18,565	
その他	22,422	17,750
繰延税金資産小計	695,268	556,408
評価性引当額	695,268	556,408
繰延税金資産合計		
繰延税金負債		
その他有価証券評価差額金	7,465	8,691
繰延税金負債合計	7,465	8,691
繰延税金資産(負債)の純額	7,465	8,691

(注) 前事業年度及び当事業年度における繰延税金資産の純額は、貸借対照表の以下の項目に含まれております。

	前事業年度 (平成23年3月31日)	当事業年度 (平成24年3月31日)
流動資産 - 繰延税金資産	千円	千円
固定資産 - 繰延税金資産		
流動負債 - 繰延税金負債		
固定負債 - 繰延税金負債	7,465	8,691

2. 法定実効税率と税効果会計適用後の法人税等の負担率との間に重要な差異があるときの、当該差異の原因となった主要な項目別の内訳

	前事業年度 (平成23年3月31日)	当事業年度 (平成24年3月31日)
法定実効税率	40.5%	40.50%
(調整)		
交際費等永久に損金に算入されない項目	9.8	11.79
受取配当金等永久に益金に算入されない項目	0.5	0.60
住民税均等割	13.4	15.86
評価性引当金純増減	56.2	348.01
繰越欠損金期限切れ		107.71
税率変更による期末繰延税金資産の減額修正		188.11
その他	6.4	0.50
小計	27.1	24.64
税効果会計適用後の法人税等の負担率	13.4	15.86

3. 法人税等の税率の変更による繰延税金資産及び繰延税金負債の金額の修正

「経済社会の構造の変化に対応した税制の構築を図るための所得税法等の一部を改正する法律」(平成23年法律第114号)及び「東日本大震災からの復興のための施策を実施するために必要な財源の確保に関する特別措置法」(平成23年法律第117号)が平成23年12月2日に公布され、平成24年4月1日以後に開始する事業年度から法人税率の引下げ及び復興特別法人税の課税が行われることとなりました。これに伴い、繰延税金資産及び繰延税金負債の計算に使用する法定実効税率は従来の40.50%から平成24年4月1日に開始する事業年度から平成26年4月1日に開始する事業年度に解消が見込まれる一時差異については37.96%に、平成27年4月1日に開始する事業年度以降に解消が見込まれる一時差異については、35.60%となります。この税率変更により損益に与える影響はありません。

(資産除去債務関係)

該当事項はありません。

(1株当たり情報)

	前事業年度 (自 平成22年4月1日 至 平成23年3月31日)	当事業年度 (自 平成23年4月1日 至 平成24年3月31日)
1株当たり純資産額	121.84円	127.28円
1株当たり当期純利益金額	5.62円	4.76円

(注) 1. 潜在株式調整後1株当たり当期純利益金額については、潜在株式が存在しないため記載していません。

2. 1株当たり当期純利益金額の算定上の基礎は、以下のとおりであります。

	前事業年度 (自 平成22年4月1日 至 平成23年3月31日)	当事業年度 (自 平成23年4月1日 至 平成24年3月31日)
1株当たり当期純利益金額		
当期純利益金額(千円)	39,638	33,573
普通株主に帰属しない金額(千円)		
普通株式に係る当期純利益金額(千円)	39,638	33,573
期中平均株式数(株)	7,051,606	7,050,827

(重要な後発事象)

該当事項はありません。



【附属明細表】

【有価証券明細表】

【株式】

銘柄		株式数(株)	貸借対照表計上額 (千円)	
投資有価証券	其他有価証券	株式会社 横浜銀行	107,000	44,298
		株式会社 横浜港国際流通センター	672	20,062
		健康コーポレーション 株式会社	750	14,092
		株式会社 パロー	3,100	4,274
		京浜急行電鉄 株式会社	5,807	4,204
		三菱UFJリース 株式会社	1,000	3,640
		日本製粉 株式会社	9,000	3,420
		三菱食品 株式会社	1,000	2,120
		富士食品 株式会社	2,600	1,300
		東京フード 株式会社	4,000	504
		その他(3銘柄)	108	781
計		135,037	98,698	

(注) 1 株式会社菱食は、平成23年7月1日に三菱食品株式会社に商号変更しております。

2 健康ホールディングス株式会社は、平成24年1月1日に健康コーポレーション株式会社に商号変更しております。

【その他】

種類及び銘柄		投資口数等	貸借対照表計上額 (千円)	
有価証券	其他有価証券	国際投信投資顧問 株式会社 MMF	2,133千口	2,133
		野村アセットマネジメント 株式会社 MMF	10,137千口	10,137
		三菱UFJ投信 株式会社 キャッシュファン ド	10,002千口	10,002
		日興アセットマネジメント 株式会社 フ リーファイナンシャルファンド	10,000千口	10,000
		小計		32,273
投資有価証券	其他有価証券	農業法人みずほの村合同会社への出資	3口	0
		小計		0
計			32,273	

【有形固定資産等明細表】

資産の種類	当期首残高 (千円)	当期増加額 (千円)	当期減少額 (千円)	当期末残高 (千円)	当期末減価 償却累計額 又は償却累 計額(千円)	当期償却額 (千円)	差引当期末 残高 (千円)
有形固定資産							
建物	233,472	9,956	23,169	220,259	151,666	6,376	68,592
構築物	889			889	804	24	84
車両運搬具	23,974	1,499		25,474	22,775	3,147	2,699
工具、器具及び備品	63,558	6,901	5,552	64,907	54,689	4,292	10,217
土地	80,492		1,458	79,033			79,033
リース資産		19,620		19,620	1,429	1,429	18,191
建設仮勘定		2,056	2,056				
有形固定資産計	402,387	40,034	32,236	410,185	231,366	15,270	178,819
無形固定資産							
ソフトウェア	17,688	4,060		21,748	11,435	3,954	10,313
電話加入権	1,279			1,279			1,279
その他	4,345	1,982	1,470	4,857	2,212	460	2,645
無形固定資産計	23,313	6,042	1,470	27,885	13,647	4,414	14,238
長期前払費用	1,193		183	1,009	652	159	356

(注) 1 有形固定資産当期増加の主な内容は次のとおりであります。

リース資産(支店・営業所車両運搬具リース)・・・18,540千円

2 有形固定資産当期減少の主な内容は次のとおりであります。

建物(社員寮売却)・・・21,214千円

土地(社員寮売却)・・・1,458千円

【引当金明細表】

区分	当期首残高 (千円)	当期増加額 (千円)	当期減少額 (目的使用) (千円)	当期減少額 (その他) (千円)	当期末残高 (千円)
貸倒引当金	47,196	4,707	276	5,218	46,408
賞与引当金	16,649	16,734	16,649		16,734
役員退職慰労引当金	66,200	6,700			72,900

(注) 貸倒引当金の「当期減少額(その他)」のうち、2,339千円は一般債権の貸倒実績率による洗替額であり、

2,879千円は回収による取崩額であります。

(2)【主な資産及び負債の内容】

現金及び預金

区分	金額(千円)
現金	1,612
預金	
当座預金	889,580
普通預金	9,574
定期預金	302,181
別段預金	178
小計	1,201,514
振替貯金	17
合計	1,203,143

受取手形

相手先別内訳

相手先	金額(千円)
株式会社 学習研究社	3,669
第一直販 株式会社	2,493
富士食品 株式会社	2,240
株式会社 黒怒	2,024
ツバメヤ食品 株式会社	1,569
その他	8,628
合計	20,625

期日別内訳

期日別	金額(千円)
平成24年 3月満期	3,184
" 4月満期	9,345
" 5月満期	5,335
" 6月満期	2,759
合計	20,625

売掛金

相手先別内訳

相手先	金額(千円)
三菱商事 株式会社	50,068
株式会社 日本アクセス	36,531
国分 株式会社	27,758
伊藤忠食品 株式会社	24,280
株式会社 コスモプラス	18,010
その他	410,740
合計	567,389

売掛金の発生及び回収並びに滞留状況

当期首残高(千円) (A)	当期発生高(千円) (B)	当期回収高(千円) (C)	当期末残高(千円) (D)	回収率(%) $\frac{(C)}{(A)+(B)} \times 100$	滞留期間(日) $\frac{(A)+(D)}{2} \div \frac{(B)}{366}$
580,456	4,403,022	4,416,089	567,389	88.6	47.6

(注) 消費税等の会計処理は税抜方式を採用しておりますが、上記当期発生高には消費税等が含まれております。

商品及び製品

品目	金額(千円)
副食品	36,079
調味料	33,152
油脂、乳製品	32,106
嗜好品、飲料	29,092
栄養補助食品	12,298
乾物、雑穀	5,702
その他	3,371
合計	151,802

原材料及び貯蔵品

区分	金額(千円)
贈答用セット化粧箱、ダンボール、資材、包材	5,567
販売促進用消耗品	3,388
その他	632
合計	9,588

支払手形

相手先別内訳

相手先	金額(千円)
株式会社 オールインワン	8,538
三菱商事 株式会社	7,440
株式会社 コルノマカロニ	1,611
アビ 株式会社	1,275
ジャフマック 株式会社	929
合計	19,796

期日別内訳

期日別	金額(千円)
平成24年3月満期	773
" 4月満期	8,560
" 5月満期	10,461
合計	19,796

買掛金

相手先	金額(千円)
月島食品工業 株式会社	67,289
笛木醤油 株式会社	63,187
東京フード 株式会社 (茨城県つくば市)	29,835
エスエスケイフーズ 株式会社	27,906
東京フード 株式会社 (茨城県坂東市)	18,551
その他	281,223
合計	487,993

短期借入金

相手先	金額(千円)
株式会社 横浜銀行	200,000
株式会社 三井住友銀行	100,000
株式会社 東日本銀行	50,000
合計	350,000

1年内返済予定の長期借入金

相手先	金額(千円)
株式会社 横浜銀行	69,600
株式会社 三井住友銀行	33,600
株式会社 商工組合中央金庫	21,960
合計	125,160

長期借入金

相手先	金額(千円)
株式会社 横浜銀行	66,600
株式会社 三井住友銀行	66,400
株式会社 商工組合中央金庫	60,560
合計	193,560

退職給付引当金

区分	金額(千円)
イ 退職給付債務	266,475
ロ 中退共積立資産	108,263
ハ 退職給付引当金 イ - ロ	158,212

(3) 【その他】

該当事項はありません。

## 第6【提出会社の株式事務の概要】

事業年度	4月1日から3月31日まで
定時株主総会	6月中
基準日	3月31日
剰余金の配当の基準日	9月30日、3月31日
1単元の株式数	1,000株
単元未満株式の買取り	
取扱場所	(特別口座) 東京都千代田区丸の内一丁目4番5号 三菱UFJ信託銀行株式会社 証券代行部
株主名簿管理人	(特別口座) 東京都千代田区丸の内一丁目4番5号 三菱UFJ信託銀行株式会社
取次所	
買取手数料	株式の売買の委託に係る手数料相当額として別途定める金額
公告掲載方法	当会社の公告方法は、電子公告とする。ただし、事故その他やむを得ない事由によって電子公告による公告をすることができない場合は、日本経済新聞に掲載して行う。 なお、電子公告は当会社のホームページに掲載しており、そのアドレスは次のとおりです。 <a href="http://www.sokensha.co.jp">http://www.sokensha.co.jp</a>
株主に対する特典	毎年3月31日現在の1,000株以上保有の株主に3,000円相当の自社商品を贈呈

(注) 当会社の株主は、その有する単元未満株式について、次に掲げる権利以外の権利を行使することができない。  
 会社法第189条第2項各号に掲げる権利  
 会社法第166条第1項の規定による請求をする権利  
 株主の有する株式数に応じて募集株式の割当て及び募集新株予約権の割当てを受ける権利

## 第7【提出会社の参考情報】

### 1【提出会社の親会社等の情報】

当社には、親会社等はありません。

### 2【その他の参考情報】

当事業年度の開始日から有価証券報告書提出日までの間に、次の書類を提出しております。

(1) 有価証券報告書及びその添付書類並びに確認書

事業年度（第44期）（自平成22年4月1日至平成23年3月31日）平成23年6月29日関東財務局長に提出

(2) 内部統制報告書及びその添付書類

平成23年6月29日関東財務局長に提出

(3) 四半期報告書及び確認書

（第45期第1四半期）（自平成23年4月1日至平成23年6月30日）平成23年8月12日関東財務局長に提出

（第45期第2四半期）（自平成23年7月1日至平成23年9月30日）平成23年11月11日関東財務局長に提出

（第45期第3四半期）（自平成23年10月1日至平成23年12月31日）平成24年2月10日関東財務局長に提出

(4) 臨時報告書

平成23年6月30日関東財務局長に提出

企業内容等の開示に関する内閣府令第19条第2項第9号の2（株主総会における議決権行使の結果）に基づく臨時報告書であります。



## 第二部【提出会社の保証会社等の情報】

該当事項はありません。

独立監査人の監査報告書及び内部統制監査報告書

平成24年 6月26日

株式会社創健社  
取締役会 御中

監査法人 保森会計事務所

代表社員  
業務執行社員 公認会計士 津倉 眞

代表社員  
業務執行社員 公認会計士 若林 正和

<財務諸表監査>

当監査法人は、金融商品取引法第193条の2第1項の規定に基づく監査証明を行うため、「経理の状況」に掲げられている株式会社創健社の平成23年4月1日から平成24年3月31日までの連結会計年度の連結財務諸表、すなわち、連結貸借対照表、連結損益計算書、連結包括利益計算書、連結株主資本等変動計算書、連結キャッシュ・フロー計算書、連結財務諸表作成のための基本となる重要な事項、その他の注記及び連結附属明細表について監査を行った。

連結財務諸表に対する経営者の責任

経営者の責任は、我が国において一般に公正妥当と認められる企業会計の基準に準拠して連結財務諸表を作成し適正に表示することにある。これには、不正又は誤謬による重要な虚偽表示のない連結財務諸表を作成し適正に表示するために経営者が必要と判断した内部統制を整備及び運用することが含まれる。

監査人の責任

当監査法人の責任は、当監査法人が実施した監査に基づいて、独立の立場から連結財務諸表に対する意見を表明することにある。当監査法人は、我が国において一般に公正妥当と認められる監査の基準に準拠して監査を行った。監査の基準は、当監査法人に連結財務諸表に重要な虚偽表示がないかどうかについて合理的な保証を得るために、監査計画を策定し、これに基づき監査を実施することを求めている。

監査においては、連結財務諸表の金額及び開示について監査証拠を入手するための手続が実施される。監査手続は、当監査法人の判断により、不正又は誤謬による連結財務諸表の重要な虚偽表示のリスクの評価に基づいて選択及び適用される。財務諸表監査の目的は、内部統制の有効性について意見表明するためのものではないが、当監査法人は、リスク評価の実施に際して、状況に応じた適切な監査手続を立案するために、連結財務諸表の作成と適正な表示に関連する内部統制を検討する。また、監査には、経営者が採用した会計方針及びその適用方法並びに経営者によって行われた見積りの評価も含め全体としての連結財務諸表の表示を検討することが含まれる。

当監査法人は、意見表明の基礎となる十分かつ適切な監査証拠を入手したと判断している。

監査意見

当監査法人は、上記の連結財務諸表が、我が国において一般に公正妥当と認められる企業会計の基準に準拠して、株式会社創健社及び連結子会社の平成24年3月31日現在の財政状態並びに同日をもって終了する連結会計年度の経営成績及びキャッシュ・フローの状況をすべての重要な点において適正に表示しているものと認める。

#### < 内部統制監査 >

当監査法人は、金融商品取引法第193条の2第2項の規定に基づく監査証明を行うため、株式会社創健社の平成24年3月31日現在の内部統制報告書について監査を行った。

#### 内部統制報告書に対する経営者の責任

経営者の責任は、財務報告に係る内部統制を整備及び運用し、我が国において一般に公正妥当と認められる財務報告に係る内部統制の評価の基準に準拠して内部統制報告書を作成し適正に表示することにある。

なお、財務報告に係る内部統制により財務報告の虚偽の記載を完全には防止又は発見することができない可能性がある。

#### 監査人の責任

当監査法人の責任は、当監査法人が実施した内部統制監査に基づいて、独立の立場から内部統制報告書に対する意見を表明することにある。当監査法人は、我が国において一般に公正妥当と認められる財務報告に係る内部統制の監査の基準に準拠して内部統制監査を行った。財務報告に係る内部統制の監査の基準は、当監査法人に内部統制報告書に重要な虚偽表示がないかどうかについて合理的な保証を得るために、監査計画を策定し、これに基づき内部統制監査を実施することを求めている。

内部統制監査においては、内部統制報告書における財務報告に係る内部統制の評価結果について監査証拠を入手するための手続が実施される。内部統制監査の監査手続は、当監査法人の判断により、財務報告の信頼性に及ぼす影響の重要性に基づいて選択及び適用される。また、内部統制監査には、財務報告に係る内部統制の評価範囲、評価手続及び評価結果について経営者が行った記載を含め、全体としての内部統制報告書の表示を検討することが含まれる。

当監査法人は、意見表明の基礎となる十分かつ適切な監査証拠を入手したと判断している。

#### 監査意見

当監査法人は、株式会社創健社が平成24年3月31日現在の財務報告に係る内部統制は有効であると表示した上記の内部統制報告書が、我が国において一般に公正妥当と認められる財務報告に係る内部統制の評価の基準に準拠して、財務報告に係る内部統制の評価結果について、すべての重要な点において適正に表示しているものと認める。

#### 利害関係

会社と当監査法人又は業務執行社員との間には、公認会計士法の規定により記載すべき利害関係はない。

以上

- 
1. 上記は、監査報告書の原本に記載された事項を電子化したものであり、その原本は当社（有価証券報告書提出会社）が別途保管しております。
  2. 連結財務諸表の範囲にはXBR Lデータ自体は含まれていません。

独立監査人の監査報告書

平成24年6月26日

株式会社創健社  
取締役会 御中

監査法人 保森会計事務所

代表社員  
業務執行社員 公認会計士 津倉 眞

代表社員  
業務執行社員 公認会計士 若林 正和

当監査法人は、金融商品取引法第193条の2第1項の規定に基づく監査証明を行うため、「経理の状況」に掲げられている株式会社創健社の平成23年4月1日から平成24年3月31日までの第45期事業年度の財務諸表、すなわち、貸借対照表、損益計算書、株主資本等変動計算書、重要な会計方針、その他の注記及び附属明細表について監査を行った。

財務諸表に対する経営者の責任

経営者の責任は、我が国において一般に公正妥当と認められる企業会計の基準に準拠して財務諸表を作成し適正に表示することにある。これには、不正又は誤謬による重要な虚偽表示のない財務諸表を作成し適正に表示するために経営者が必要と判断した内部統制を整備及び運用することが含まれる。

監査人の責任

当監査法人の責任は、当監査法人が実施した監査に基づいて、独立の立場から財務諸表に対する意見を表明することにある。当監査法人は、我が国において一般に公正妥当と認められる監査の基準に準拠して監査を行った。監査の基準は、当監査法人に財務諸表に重要な虚偽表示がないかどうかについて合理的な保証を得るために、監査計画を策定し、これに基づき監査を実施することを求めている。

監査においては、財務諸表の金額及び開示について監査証拠を入手するための手続が実施される。監査手続は、当監査法人の判断により、不正又は誤謬による財務諸表の重要な虚偽表示のリスクの評価に基づいて選択及び適用される。財務諸表監査の目的は、内部統制の有効性について意見表明するためのものではないが、当監査法人は、リスク評価の実施に際して、状況に応じた適切な監査手続を立案するために、財務諸表の作成と適正な表示に関連する内部統制を検討する。また、監査には、経営者が採用した会計方針及びその適用方法並びに経営者によって行われた見積りの評価も含め全体としての財務諸表の表示を検討することが含まれる。

当監査法人は、意見表明の基礎となる十分かつ適切な監査証拠を入手したと判断している。

監査意見

当監査法人は、上記の財務諸表が、我が国において一般に公正妥当と認められる企業会計の基準に準拠して、株式会社創健社の平成24年3月31日現在の財政状態及び同日をもって終了する事業年度の経営成績をすべての重要な点において適正に表示しているものと認める。

利害関係

会社と当監査法人又は業務執行社員との間には、公認会計士法の規定により記載すべき利害関係はない。

以上

1. 上記は、監査報告書の原本に記載された事項を電子化したものであり、その原本は当社（有価証券報告書提出会社）が別途保管しております。
2. 財務諸表の範囲にはXBR Lデータ自体は含まれていません。