

【表紙】

【提出書類】 有価証券報告書

【根拠条文】 金融商品取引法第24条第1項

【提出先】 関東財務局長

【提出日】 平成24年6月21日

【事業年度】 第10期(自 平成23年4月1日 至 平成24年3月31日)

【会社名】 株式会社ジーダット

【英訳名】 Jedat Inc.

【代表者の役職氏名】 代表取締役社長 河内 一 往

【本店の所在の場所】 東京都中央区東日本橋三丁目4番14号

(平成23年11月28日から本店所在地 東京都中央区日本橋人形町二丁目26番5号が上記のように移転しています。)

【電話番号】 03 - 5847 - 0312

【事務連絡者氏名】 取締役経営企画部長 増山 雅美

【最寄りの連絡場所】 東京都中央区東日本橋三丁目4番14号

【電話番号】 03 - 5847 - 0312

【事務連絡者氏名】 取締役経営企画部長 増山 雅美

【縦覧に供する場所】 株式会社大阪証券取引所  
(大阪市中央区北浜一丁目8番16号)

## 第一部 【企業情報】

### 第1 【企業の概況】

#### 1 【主要な経営指標等の推移】

##### (1) 連結経営指標等

回次		第 6 期	第 7 期	第 8 期	第 9 期	第 10 期
決算年月		平成20年3月	平成21年3月	平成22年3月	平成23年3月	平成24年3月
売上高	(千円)	2,136,528	2,074,476	1,512,268	1,434,708	1,331,717
経常利益又は 経常損失( )	(千円)	294,753	264,647	60,515	37,968	9,828
当期純利益又は 当期純損失( )	(千円)	197,459	58,999	24,878	15,292	229,721
包括利益	(千円)				11,865	226,178
純資産額	(千円)	2,409,829	2,447,655	2,434,809	2,427,474	2,177,914
総資産額	(千円)	2,970,911	2,826,938	2,683,693	2,652,428	2,413,563
1株当たり純資産額	(円)	125,511.95	127,482.06	126,812.96	126,430.95	113,433.04
1株当たり当期 純利益又は 当期純損失( )	(円)	10,141.27	3,072.86	1,295.74	796.48	11,964.64
潜在株式調整後 1株当たり 当期純利益	(円)					-
自己資本比率	(%)	81.11	86.58	90.73	91.52	90.24
自己資本利益率	(%)	8.39	2.43	1.02	0.62	9.98
株価収益率	(倍)	12.81	17.24	51.86	75.33	4.22
営業活動による キャッシュ・フロー	(千円)	322,483	138,933	41,477	109,584	29,746
投資活動による キャッシュ・フロー	(千円)	829,803	373,609	10,414	214,020	200,150
財務活動による キャッシュ・フロー	(千円)	61,926	38,400	38,400	19,200	19,200
現金及び現金同等物 の期末残高	(千円)	1,348,367	1,070,778	981,161	854,098	1,069,746
従業員数	(名)	115	123	128	125	129

(注) 1. 売上高には、消費税等は含まれておりません。

2. 第6期、第7期、第8期及び第9期の潜在株式調整後1株当たり当期純利益については、潜在株式が存在しないため記載しておりません。

第10期の潜在株式調整後1株当たり当期純利益については、1株当たり当期純損失であり、また、潜在株式が存在しないため記載しておりません。

(2) 提出会社の経営指標等

回次		第 6 期	第 7 期	第 8 期	第 9 期	第 10 期
決算年月		平成20年3月	平成21年3月	平成22年3月	平成23年3月	平成24年3月
売上高	(千円)	2,117,475	2,063,231	1,509,655	1,434,708	1,316,922
経常利益又は 経常損失( )	(千円)	246,989	238,492	52,135	26,517	21,264
当期純利益又は 当期純損失( )	(千円)	161,187	36,746	16,446	6,116	242,463
資本金	(千円)	760,007	760,007	760,007	760,007	760,007
発行済株式総数	(株)	19,500	19,500	19,500	19,500	19,500
純資産額	(千円)	2,311,517	2,331,603	2,309,649	2,296,566	2,034,903
総資産額	(千円)	2,872,010	2,732,636	2,578,831	2,543,024	2,265,633
1株当たり純資産額	(円)	120,391.54	121,437.69	120,294.26	119,612.85	105,984.54
1株当たり配当額 (内、1株当たり 中間配当額)	(円) ( )	2,000 ( )	2,000 ( )	1,000 ( )	1,000 ( )	500 ( - )
1株当たり 当期純利益又は 当期純損失( )	(円)	8,278.38	1,913.86	856.56	318.58	12,628.30
潜在株式調整後 1株当たり 当期純利益	(円)					-
自己資本比率	(%)	80.48	85.32	89.56	90.31	89.82
自己資本利益率	(%)	7.09	1.58	0.71	0.27	11.20
株価収益率	(倍)	15.70	27.69	78.45	188.33	4.00
配当性向	(%)	24.16	104.50	116.75	313.89	7.92
従業員数	(名)	77	81	80	78	78

(注) 1. 売上高には、消費税等は含まれておりません。

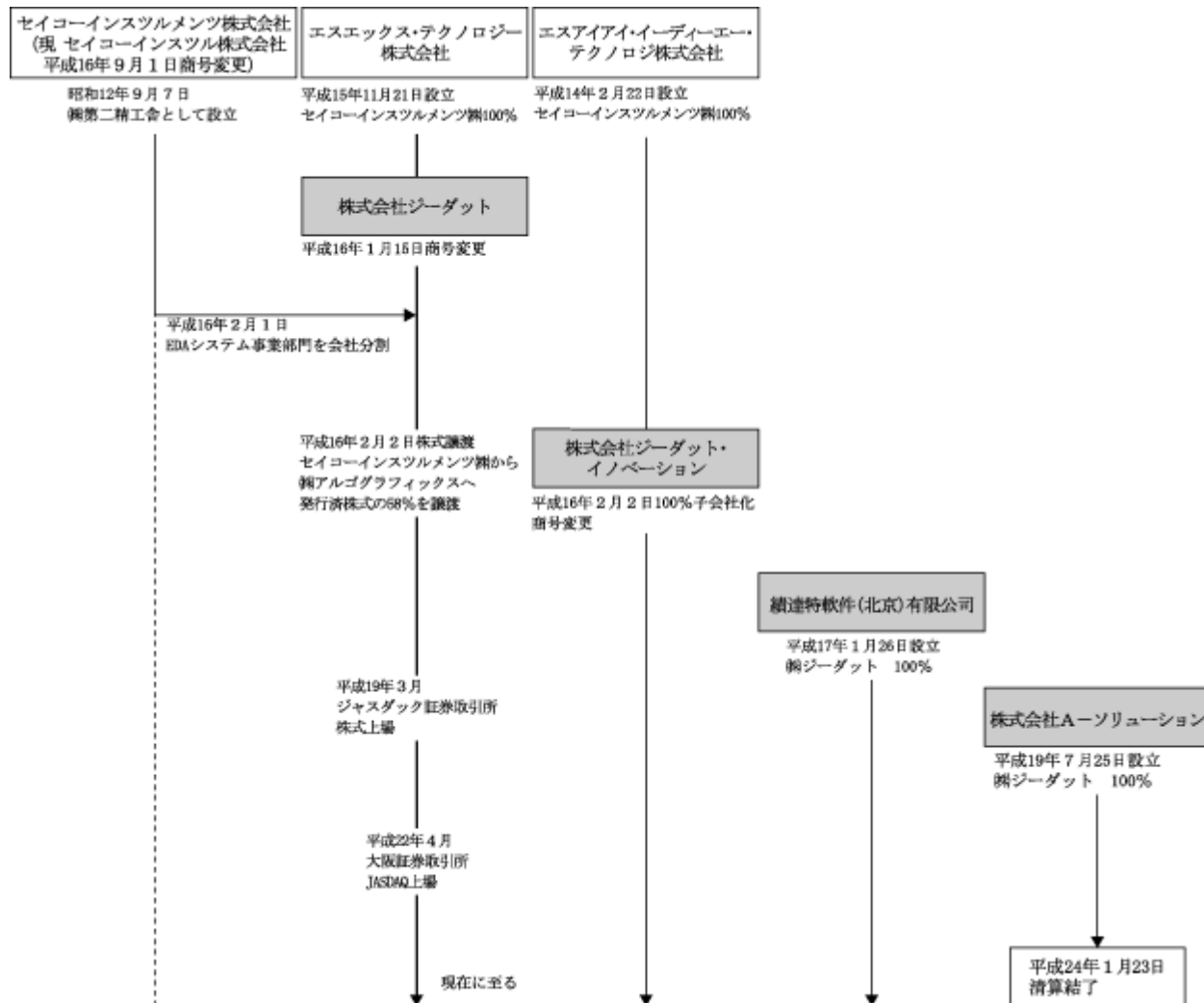
2. 第6期、第7期、第8期及び第9期の潜在株式調整後1株当たり当期純利益については、潜在株式が存在しないため記載しておりません。

第10期の潜在株式調整後1株当たり当期純利益については、1株当たり当期純損失であり、また、潜在株式が存在しないため記載しておりません。

3. 従業員数は当社から当社連結子会社への出向者を除いた就業人員であります。

## 2 【沿革】

当社は、平成15年11月21日にセイコーインスツルメンツ株式会社（現セイコーインスツル株式会社）の100%子会社として、エスエックス・テクノロジー株式会社の商号で設立されました。平成16年1月15日付けで商号を「株式会社ジーダット」に変更いたしました。平成16年2月1日にセイコーインスツルメンツ株式会社を分割会社とし、当社を承継会社として、分社型吸収分割による会社分割によってセイコーインスツルメンツ株式会社のEDAシステム事業部門を承継いたしました。また、平成16年2月2日、発行済株式の58%がセイコーインスツルメンツ株式会社から株式会社アルゴグラフィックスへ譲渡され、株式会社アルゴグラフィックスの連結子会社となりました。



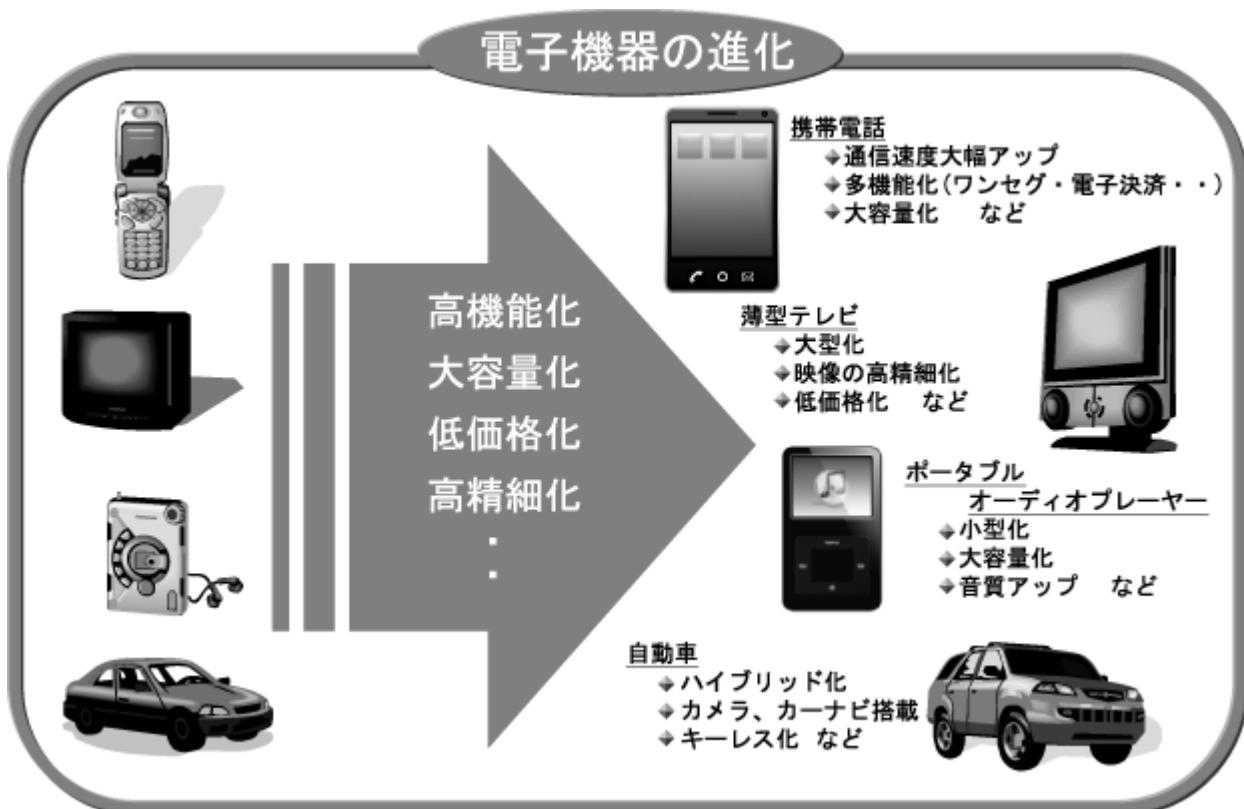
年月	概要
平成15年11月	エスエックス・テクノロジー株式会社の商号で会社設立。 資本金10,000千円。
平成16年1月	株式会社ジーダットに商号変更。
平成16年2月	セイコーインスツルメンツ株式会社（現セイコーインスツル株式会社）を分割会社とし、当社を承継会社とする分社型吸収分割により、EDAシステム事業を承継。資本金を200,000千円とする。またエスアイアイ・イーディーイー・テクノロジー株式会社も株式会社ジーダット・イノベーションに商号変更し100%連結子会社とする。
平成17年1月	中国北京市に、研究開発の100%連結子会社である績達特軟件（北京）有限公司を設立。
平成17年12月	資本金を230,539千円に増資する。
平成18年3月	資本金を253,339千円に増資する。
平成18年9月	資本金を527,739千円に増資する。
平成19年3月	ジャスダック証券取引所に株式上場。資本金を760,007千円に増資する。
平成19年7月	東京都中央区に、IP製品の販売、コンサルティングを事業とする100%連結子会社 株式会社A - ソリューション（資本金15,000千円）を設立。
平成22年4月	ジャスダック証券取引所と大阪証券取引所の合併に伴い、大阪証券取引所 J A S D A Q（現 大阪証券取引所 J A S D A Q（スタンダード））に上場。
平成24年1月	連結子会社 株式会社A - ソリューション清算終了。

### 3 【事業の内容】

当社企業グループは、当社ならびに連結子会社2社で構成されており、LSI（Large Scale Integrated Circuit,大規模集積回路）やLCD（Liquid Crystal Display,液晶ディスプレイ）パネルをはじめとした電子部品及び磁気ヘッドやMEMS（Micro Electro Mechanical Systems,マイクロマシン）等の微細加工部品を設計するための電子系CAD（Computer Aided Design, コンピューターによる設計支援）ソフトウェア製品を自社開発し、販売、サポート、コンサルテーションを行っております。

電子系CADソフトウェアは、一般にEDA(Electronic Design Automation,電子設計用CAD)と呼ばれており、電子機器や電子部品の設計作業に対して、コンピューティングシステムのもとで、設計者の手足となり時には代行者として、設計品質の検証や自動化を進め支援するものであります。

私たちの身の回りにある電子機器は近年めざましい進化を遂げています。PCや携帯電話、スマートフォンなどのIT機器や、薄型TV、デジタルカメラ、DVDなどのデジタル家電では、その性能・機能・容量・表示の美しさ・消費電力などほとんど全てのスペックが大きく向上しており、また成熟分野である冷蔵庫や洗濯機、エアコン、掃除機などの白物家電においても多くのLSIが搭載されるようになって高機能化や省電力化が進んでおります。さらに自動車においても、近年コストのかなりの部分を電子部品が占めるようになっており、もはや自動車も電子機器としての進化を始めております。

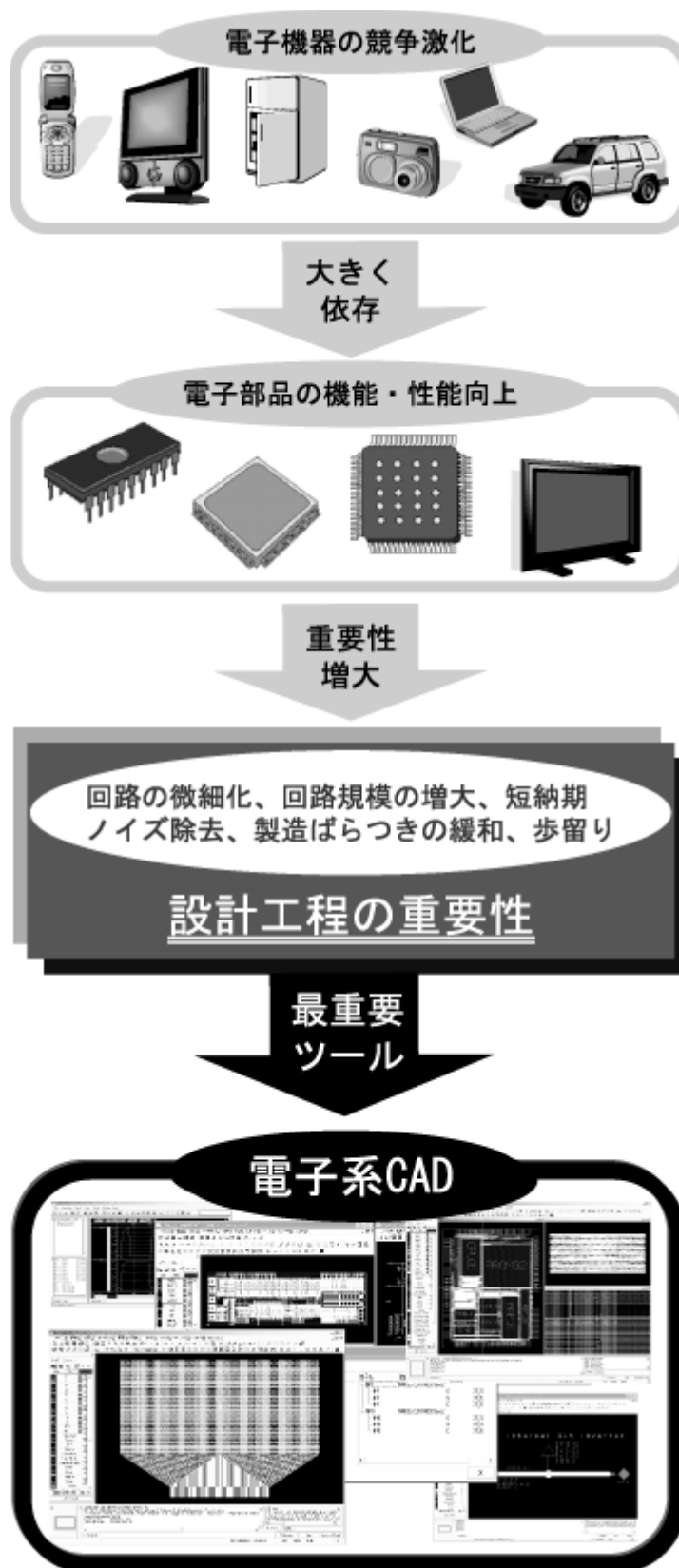


電子機器の進化はその激しい市場競争の反映といえます。開発コストが高騰する一方で製品のライフサイクルが短くなることは、電子機器の電子部品への依存度を高め、今や、電子部品の機能や性能、コストがそのまま電子機器の競争力に直結するようになりました。このため、大手電子機器メーカーが重要電子部品の独自開発による差別化を図る一方で、世界中から安い電子部品を集めて組み立て、超廉価製品を提供するメーカーも出現しております。

こうした電子部品には、メモリやマイコン、イメージセンサー、LCDドライバーなどのLSIのほか、LCDやLED（Light Emitting Diode、発光ダイオード）そして有機ELなどの表示パネルがありますが、回路規模の増大や微細化が進むにつれ、高機能・高性能かつ低消費電力など相反する要求の両立や、ノイズ除去、製造ばらつき問題、また工期短縮など、設計工程の重要性が益々増大しております。

設計工程でクリアしなければならない課題は増大すると同時に複雑性を増しており、今や電子系CADは設計者の最重要かつ不可欠なツールとして、その優劣が設計品質や工期に大きく影響するようになりました。

当社企業グループは、電子系CADの中でも重要性を増している、LSIやLCDパネルなどの電子部品を設計する分野にフォーカスしております。



設計品種とEDA

PCB：Printed Circuit Board (プリント基板)

LSI：Large Scale Integrated Circuit (半導体集積回路)

FPGA：Field Programmable Gate Array (プログラムにより論理を書き込める半導体集積回路)

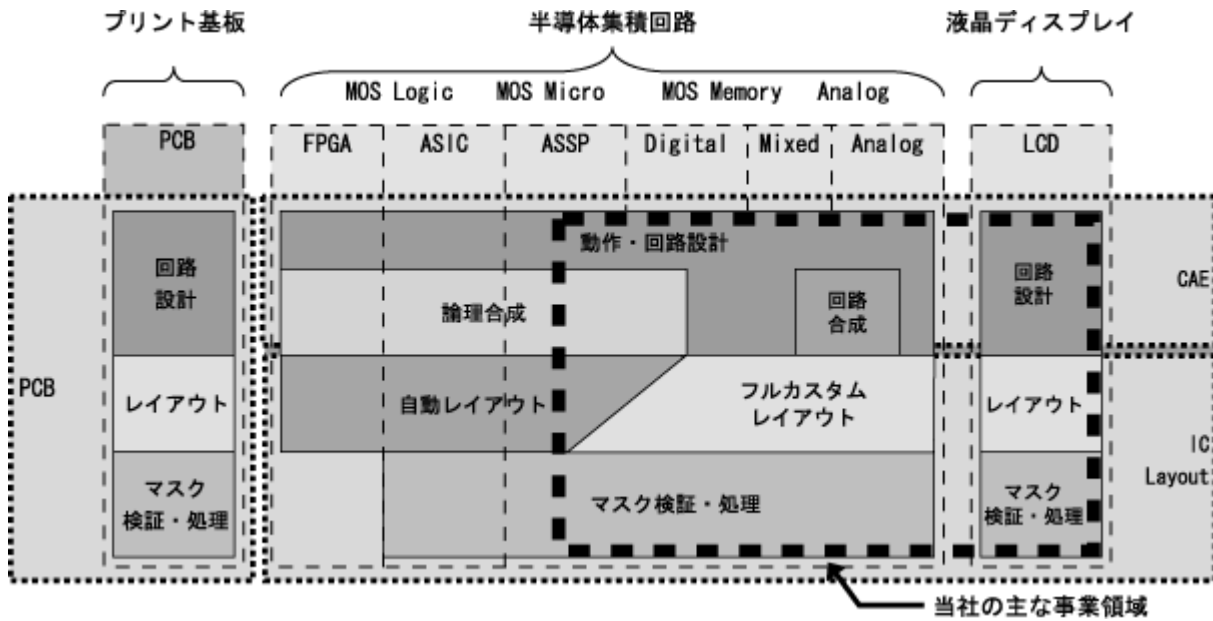
ASIC：Application Specific Integrated Circuit (特定用途向け集積回路)

ASSP：Application Specific Standard Product (特定用途向け汎用集積回路)

LCD：Liquid Crystal Display (液晶ディスプレイ)

CAE：Computer Aided Engineering (論理設計等の上流工程)

IC Layout (実装レイアウト設計等の下流工程)

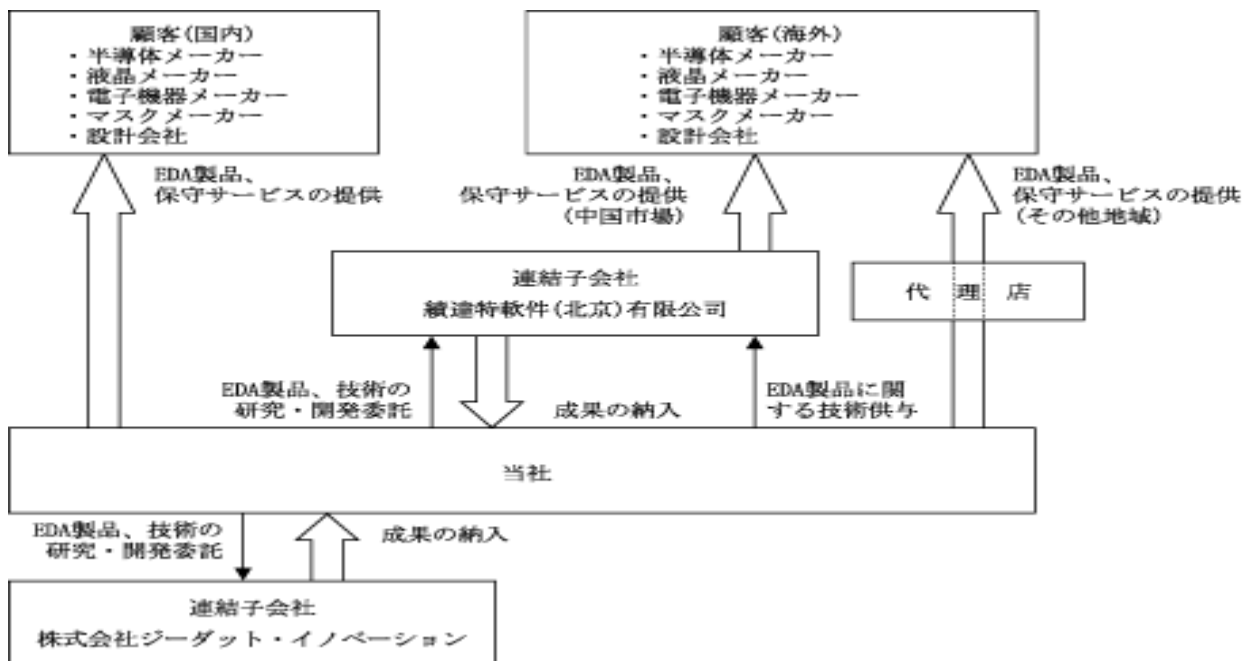




当社企業グループの事業の系統図は、次のとおりであります。

当社は、EDA製品と、その保守サービスを、顧客に提供しております。保守サービスには、顧客との間の保守契約に基づき、販売製品に対して定期的にリリースされるバージョンアップ製品の提供、顧客からの問い合わせに対する回答、コンサルテーション等が含まれております。当社企業グループの主な顧客は、半導体メーカー、液晶メーカー、電子機器メーカー、マスクメーカー、設計会社等であり、現状では国内顧客への直販が中心であります。米国、台湾、中国、韓国等への輸出も行っております。中国につきましてはグループ内子会社を介した販売、サポートサービスを行っており、その他の地域につきましては現地代理店を通じて行っております。

株式会社ジーダット・イノベーションは、当社からEDA製品・技術の研究・開発委託を受けております。績達特軟件（北京）有限公司は、同じく当社からEDA製品・技術の研究・開発委託を受けるとともに、当社から技術供与を受けて中国市場向け独自製品の開発、販売、サポートサービスを行っております。これら2社はいずれも当社の100%出資子会社であります。



当社企業グループが提供しているEDA製品群の中核となるのは、「 -SX」であります。「 -SX」は、30年以上（会社分割設立前を含む。）の歴史を有する自社開発製品である「SXシリーズ」の最新シリーズであり、統合回路設計ツール\*「C3（Circuit-Cube）」、レイアウト設計ツール「Ismo」をはじめとして、さまざまな検証ツール群、自動設計ツール群、さらには液晶ディスプレイパネルなどの微細パターン設計ツール群、マスク検証ツール群などから構成されています。これらの自社開発製品に加え、協業パートナーからの仕入商品も取り扱っております。「 -SX」を始めとした自社開発製品を補完する製品群、特に回路解析ツールやフラットパネル向け解析ツール、さらにDFM（Design for Manufacturing）分野の歩留まり向上に貢献するツール群等を提供しております。

（注\*個々のEDAソフトウェアのことを単に「ツール」と呼ぶことがあります。）

当社企業グループでは、以下の二つのターゲット市場に対して、上記の製品群による最適なソリューションを提供しております。

- （ ）半導体設計ソリューション
- （ ）フラットパネルディスプレイ設計ソリューション

#### 1．半導体設計ソリューション

当社企業グループは、アナログ、パワーデバイス、メモリ、イメージセンサー、LCDドライバー等の半導体をターゲットとしたカスタム設計にフォーカスしており、この分野の自動化技術で世界をリードしています。カスタム設計は、半導体の性能・品質を犠牲にすることなく設計の自動化を図ることが極めて難しく、半導体の生産性向上に大きなネックとなっています。

当社企業グループは、設計の初期段階における高精度の見積り機能や、素子の生成、配置配線、コンパクションなどの自動機能に加え、回路の性能・品質を確実に保証するために設計制約を反映させる「制約ドリブン設計手法」を組み込んだ新しい手法により、熟練設計者のノウハウを活かしつつ、設計期間の大幅な短縮と設計品質の向上を実現しています。従来の設計手法と比較して設計期間を1/5以上に短縮した実績があります。

以下に、半導体設計ソリューションを構成する代表的なツールを、自社開発製品と代理販売製品に分けて説明いたします。

##### 1-1．自社開発製品

###### 「C3（Circuit-Cube）」（統合回路設計ツール）

回路設計に必要な回路エントリ、シミュレーション実行制御、波形解析ビューワ機能を一体化しており、回路設計から検証作業までをシームレスに実行できる新世代の統合回路設計ツールです。設定した目標仕様とシミュレーション結果の比較やチューニング作業を自動化でき、人手が介在する煩雑な繰り返し作業をなくし、大幅な設計検証効率の向上と品質のレベルアップを図ることができます。また、これら一連の解析結果はデータベース化することができ、設計ノウハウの共有や設計資産の再利用といった組織レベルの設計効率化にも寄与します。

#### 「Asca」(回路エントリ)

回路設計を支援する大規模データ対応の回路エントリツールです。回路図入力からシミュレーションの解析条件設定、レイアウトエディタ「Ismo」とのクロスプロービング(異なる設計工程間での設計データの相互対応付け機能)によるデバッグ環境、各種検証結果のバックアノテーション(後工程から前工程への設計データのフィードバック機能)といった統合設計環境を提供しております。メモリ、アナログIC、液晶ディスプレイパネル設計等のカスタムレイアウト設計に有効な信号伝播追跡機能、ネットリスト情報からの回路図自動生成機能等の豊富な機能を装備しております。

#### 「Dessin」(フィジカルイメージ・フロアプランナ)

回路設計の段階で行う、シンボリックな簡易型フロアプランナです。このツールにより、回路設計の段階で、実際のLSIレイアウトパターンに近い精度で配線寄生効果を予測できるので、後戻りのない設計フローが実現でき、品質向上や開発期間の短縮効果が得られます。

#### 「SpiceChart」(シミュレーション波形解析)

回路シミュレーション波形の表示・解析ツールです。業界トップクラスを誇る大規模データ表示スピードを実現し、ポストレイアウトシミュレーション(レイアウト設計終了後の物理的な情報を含んだ回路情報)結果の膨大な波形も超高速に表示して、各種解析作業の効率化を図ることができます。

#### 「Ismo」(レイアウトエディタ)

LSIやLCDパネル等の微細加工部品のレイアウトパターンやマスク設計を支援する高機能レイアウトエディタです。回路図の結線情報や設計制約条件、及び製造プロセスルールを守りながら、トランジスタや抵抗などの各種素子の配置および配線を自在に素早く行うことができます。「Ismo」は強力な自動設計ツール、検証ツールと、操作性に優れたレイアウト入力編集機能が高度に統合されており、半導体の高集積化と多様な設計スタイルに対応しております。

#### 「Hbuilder」(階層再構築)

回路図を変更することなく、レイアウトに適した設計データの階層をビジュアルに再構築するツールです。レイアウト側の都合で回路図の階層構造が必ずしも最適でない場合も多く、回路の接続関係を保持したままレイアウトに合致した階層の展開・作成を行うには多大な工数を必要とします。こうした作業をすべて自動化し、最適な構造をビジュアルに検討することができます。

#### 「Laplace」(アナログ素子自動生成)

テンプレートを利用したアナログ素子の自動生成ツールです。テンプレート上に素子の配置位置と配線経路をシンボリックに定義すると、設計者の意図を反映したレイアウトを自動生成します。ライブラリの自動生成や再利用設計に適用可能で大幅な工数短縮につながります。

#### 「Amper」 (素子自動配置)

フルカスタム設計向けの自動素子配置を行うツールです。この分野は設計者のノウハウに依存する部分が大きく、自動化が極めて困難でありましたが、北九州市立大学との産学協同研究開発の成果に基づき製品化を実現いたしました。レイアウトデータを抽象表現処理することで、配置時点で配線領域の見積もりが可能のため、配置、配線結果をトータルに評価した最適化を高速に行うことができます。「Ismo」からインタラクティブ(会話型)に実行可能で、MOSトランジスタ、Bipolarトランジスタ、抵抗、容量などの素子の配置、さらには、機能ブロックやグループ化した素子群単位での配置も可能であり、アナログ回路だけではなく、デジタル回路も含めた混載設計の分野でも利用可能です。

#### 「Rexsir」 (自動配線)

フルカスタム設計向けの高密度自動配線ツールです。この分野は設計者のノウハウに依存する部分が多く、設計者の意図どおりに自動配線を行うことが非常に難しい分野でしたが、細かな制御を行うことが可能なシェイプベース手法の採用により高密度な自動配線を行うことを可能にいたしました。レイアウトエディタ「Ismo」からインタラクティブ(会話型)に実行可能であり、メモリ、アナログ等の品種だけではなく、ASICでのブロック内、ブロック間配線など、設計品種に限定されることなく、配線の自動化を強かに推進いたします。

#### 「iDRC/iLVS/iLPE」 (インタラクティブDRC/LVS/LPE)

インタラクティブ(会話型)レイアウト検証ツールです。レイアウトの入力・編集時に連動してリアルタイムに各種設計ルールのチェックが可能です。また他社の検証ツールで用いている検証用ルールファイルを自動変換して取り込めるので、実績ある認証ツールと互換性のある検証作業がスムーズに行えます。さらに半導体用途以外に液晶パターン設計など微妙な角度を持った図形に対しても同様なチェックが行えるため、幅広い用途で応用が可能です。

#### 「PowerVolt」 (EM/IR Drop検証\*)

パワーデバイス、アナログIC用の高速・高精度EM/IR Drop検証ツールです。LSI製造プロセスの微細化によって、経年変化による性能劣化など信頼性の問題が深刻になっています。製造前に信頼性に影響を与える要因を検証するのが「PowerVolt」です。本製品は電流密度の増大による断線や電圧降下による誤動作を未然に防止する目的で開発された新製品です。設計過程においてインタラクティブ(会話型)に実行できるので、設計の早期段階で故障のリスクを保証でき、LSI製造における信頼性向上に大きく貢献します。

(注\*EM: Electromigrationの略。伝導体材質の形状に欠損が生じる現象)

(注\*IR Drop: LSIの消費電力増大にともなう、電源配線上に生じるI(電流)とR(配線抵抗)の積=IRボルトの電圧降下現象)

「CMP-Designer」(CMP膜厚分布解析)

半導体製造におけるCMP\*研磨による膜厚分布を高精度に解析するツールです。実際に研磨装置にかける前に、平坦性の予測や膜厚減少による抵抗値増加など正確な予測が可能であり、半導体の先端プロセス開発において重要なツールとなっています。

(注\*CMP: Chemical Mechanical Polishingの略。化学的作用と機械的作用による、半導体ウェハの表面を平坦化する研磨加工を指します。LSIの微細化にともない、多層配線化プロセスによる層数の増加の影響でLSI表面の凹凸が問題となっています。)

1-2 . 代理販売製品

「CharFlo-Memory!」(Legend Design Technology, Inc. SRAM向けライブラリ作成ツール)

CharFlo-Memory!は、SRAM向け完全自動のライブラリ作成ツールです。レイアウトパラメータ抽出後の膨大なネットリストから、シミュレーションに必要な部分回路を切り出すことでシミュレーション時間を大幅に短縮し、ライブラリを作成いたします。また市販回路の検証や特性値解析にも適用できます。

「MSIM」(Legend Design Technology, Inc. 高精度Spiceシミュレータ)

MSIMは、高精度Spiceシミュレータです。業界標準とされるHSPICEと機能互換性をもち、RC圧縮機能により標準Spice比10倍以上の高速化を実現しています。豊富な素子モデルを揃え、各種解析機能により多様な回路解析が可能になります。

「Focus / Confirm / Refocus」(FishTail Design Automation, Inc. タイミング例外 生成・検証ツール)

Focus / Confirm / Refocusは、自動配置配線ツールの入力となるタイミング例外情報の記述フォーマットであるSDC (Synopsys Design Constraints)の生成・検証ツールです。

Focusは、SDCの自動生成を行い自動配置配線時間を短縮することができます。また、Confirmは、既存SDCの検証を行い、Refocusは配置配線前後のSDC間の等価性検証を行い、設計手戻りの防止と設計品質の向上に効果があります。

「HOTSCOPE」(大日本印刷株式会社 フォトマスクデータ・ブラウザツール)

微細化/高集積化が進む大規模LSIのフォトマスクデータは、設計とは直接関係の無い製造歩留まり向上のための各種ダミーパターンや、複雑なOPC処理等により、設計時の数倍から数百倍規模のデータ量となります。そのため、従来の表示ツールを用いたマスク検図には多大な時間が必要でした。HOTSCOPEはこのようなギガバイトを超える大規模なフォトマスクデータを表示倍率に関わらず高速・高精細に表示することで、増えつづけるマスクデータの検図効率を大幅に向上させるブラウザです。

「ParadiseWorld-2」(株式会社数理システム、断面形状シミュレータ)

ParadiseWorld-2は、LSIの断面形状を二次元・三次元で高速にシミュレーションし表示するツールです。指定位置の断面計上を表示する他、配線抵抗、配線間容量、電位・電流分布等を算出いたします。

## 2. フラットパネルディスプレイ設計ソリューション

当社企業グループは、パネルおよび周辺回路等を含めたフラットパネルディスプレイ全体の回路設計、レイアウト設計、レチクル設計までをカバーする統合設計環境を提供しています。画素のアレイインスタンス、画素パネル、束線入力、トリミング機能、抵抗一定化自動配線、特殊形状パターン入力など各種設計入力機能や検証機能などフラットパネルディスプレイ設計に特化した専用機能を豊富に搭載しています。さらに、液晶画素の光学解析が可能な3D液晶シミュレータと連携することでパネル全体の検証精度を飛躍的に向上させ、設計検証期間の大幅な短縮と品質向上を実現しております。

主な適用分野は下記の通りです。

- ・フラットパネルディスプレイ（アクティブ・パッシブマトリクス/ a-TFT / LTPS / HTPS / PDP / OLED / 電子ペーパーなど）
- ・カラーフィルタ、磁気ヘッド、BGA、TAB、リードフレーム、光導波路、センサー、サーマルヘッド等微細パターン設計分野

フラットパネルディスプレイ設計ソリューションは半導体設計ソリューション同様に「C3（Circuit-Cube）」、「Ismo」を中心に構成されていますが、以下にフラットパネルディスプレイ特有の代表的なツールを、自社開発製品と代理販売製品に分けて説明いたします。

### 2-1. 自社開発製品

「FineArts」（微細パターンエディタ）

フラットパネルディスプレイなど微細パターン設計を支援する多機能レイアウトエディタです。「Ismo」のオプションエディタとして豊富な入力・編集機能が揃っており、束線入力、抵抗一定化自動配線、図面枠入力、日本語コメント入力など、機械系CADの領域までカバーした統合エディタです。

「FineAcres」（フラットパネルディスプレイ用抵抗計算）

フラットパネルディスプレイ用抵抗計算ツールです。微妙な角度を持つ図形、円弧などを含む複雑な形状に対応しており、設計途中でインタラクティブに配線抵抗値を高速計算できます。商品サイクルが極めて短い液晶パネル等の設計製造現場において、抵抗値に起因する動作不良を試作前に防止できるので、工期短縮に効果があります。

「FineQap」（フラットパネルディスプレイ用容量計算）

業界初のフラットパネルディスプレイ用高精度・高速配線容量値抽出ツールです。既存ツールでは、性能面の制約で極小部分の容量値抽出しか出来ませんでした。新開発の「FineQap」は大画面パネル全域を対象に計算できるので、従来不可能であった試作に匹敵するレベルの容量値抽出が実現しました。

「FineVolt」（ELパネル用IR Drop検証）

有機EL（electroluminescence、電界発光）パネル用高精度・高速IR Drop検証ツールです。雑音やタイミングエラーによる誤動作などパネル表示の信頼性に影響を与える電圧降下の現象を未然に防ぎ、製造前に不良原因となるリスクを回避します。最終チェックとしてパネル全面の一括実行だけでなく、設計段階でインタラクティブに実行し、早期に問題箇所の特定制と設計変更が可能です。電圧降下、電流密度、電力密度の分布をグラフィカルに表示しパネル表示に与える影響を確認できます。

#### 「FineRFP」(レチクルフロアプランナ)

レチクル\*設計を支援するツールです。セルの自動分割、境界部の補助パターン自動生成など液晶パネルのパターンを露光するために必要な原版のプランニングを行います。露光後のガラス基板とレチクル間で相互に関連付けができるので、無駄の無いレチクルセルの効率的な配置を検討しながら露光可能性のチェックなどが可能です。「FineRFP」によって高額なレチクル作成におけるミスをなくし、レチクル設計を全面的にサポートします。

(注\*レチクル：LSIや液晶パネルの製造工程で、ウェハ上に回路パターンを露光するために使用するフォトマスクのこと)

#### 「FineGFP」(ガラスフロアプランナ)

多面取りのガラス基板設計を支援するツールです。近年、液晶パネル製造用のガラス基板は益々大型化していますが、目的とするパネルを如何に無駄なく割り付けてコスト削減に結び付けるかがたいへん重要です。「FineGFP」は対象となるパネル図形、ガラス基板作成用のパラメータ、レチクル情報から、最大の面付け数を求めてガラス基板設計用のデータを作成します。これによりガラス基板設計のコストを追求することが容易になります。

#### 「HayatoDRC」(フラットパネルディスプレイ設計向けレイアウト検証)

HayatoDRCは、大規模高精細フラットパネルディスプレイ向けの高速・高精度なレイアウト検証ツールです。近年急速に進行している、フラットパネルの大型化、高解像度化、3D化によるパネルデータの複雑化・大規模化に対応して、フルパネル規模のレイアウト検証を高速かつ高精度に実行することができます。それにより、レイアウト検証・デバッグ等の設計工数を大幅に削減します。

## 2-2 . 代理販売製品

「ExpertLCD, ExpertOLED」(Daou Xilicon Technology CO.LTD. パネル向けシミュレーション・解析ツール)

ExpertLCDは、最先端のTFT液晶パネル向けの総合的なシミュレーション・解析ツール群です。3次元的な液晶分子の動作シミュレータ、パネルの光学的なシミュレータ、TFTの電気的な動作シミュレータ、配線部分や画素部分の容量抽出を行う3Dフィールドソルバ等が完備されています。またExpertOLEDは、有機ELパネルからの光取り出し効率を、積層薄膜と画素構造の両方の効果を含めて解析する最先端ツールです。これらのツールにより、試作に匹敵するレベルの詳細解析が可能になり、製品開発のコストと期間を大幅に改善します。

(用語解説)

以下に、当社製品に関連した業界の用語について説明いたします。

1.EDA (Electronic Design Automation)

電子機器、半導体などの電子系の設計作業を自動化し支援するためのソフトウェアを中心としたコンピューティングシステムであります。

設計者がワークステーション、パソコン等に向かって設計作業を進めていくグラフィック・エディタを中心としたCAD (Computer Aided Design)、CAE(Computer Aided Engineering)システムと、自動配置配線等の自動設計ツールDA(Design Automation)とを総称してEDAと呼んでおります。

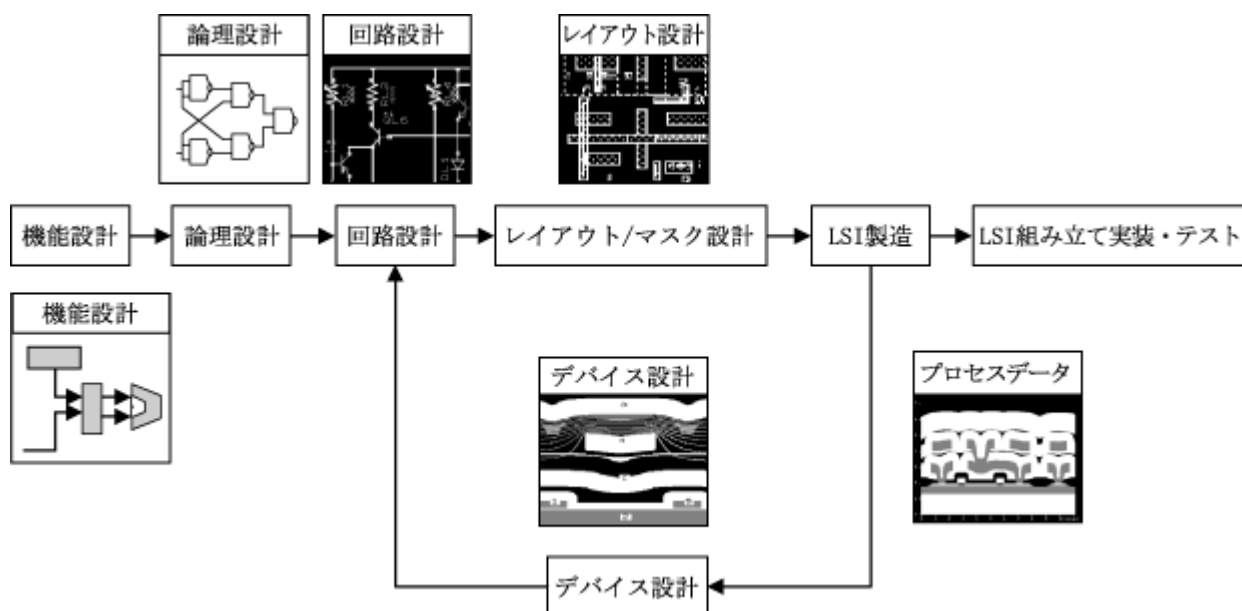
EDAには、その設計品種毎、各設計工程毎(用語解説2)に様々なツールが存在しております。

設計者が対話しながら設計者のノウハウに従って設計を進めていく回路図エディタ、レイアウトエディタ等のグラフィックシステムが、まずその中心となっております。さらに、ハードウェア記述言語等から論理回路を自動合成したり、レイアウトの自動配置配線を行う自動ツールがありますが、当然全ての設計品種が自動化可能なわけではなく、グラフィックエディタ等によるマニュアル設計等との使い分けになっております。また、設計データの動作を確認する回路シミュレータ、論理シミュレータ、故障シミュレータ等のシミュレータ、設計データの設計基準等を確認するDRC(Design Rule Check)、LVS(Layout versus Schematic)等の検証ツールが存在いたします。

2.半導体集積回路(LSI:Large Scale Integrated Circuit)

液晶ディスプレイ(LCD:Liquid Crystal Display)の設計工程

半導体集積回路や液晶ディスプレイの開発・設計・製造の基本的な工程の流れは以下のとおりであります。





- ・機能設計：ハードウェア記述言語やC言語を使って、電子機器の仕様を機能ブロックとして記述いたします。
- ・論理設計：機能ブロックについて、論理ゲート回路でその論理を記述いたします。論理合成ツールなどによる自動設計が主流になっております。
- ・回路設計：論理ゲート回路を、トランジスタ、抵抗、容量などの回路素子を用いて記述いたします。回路の動作保証を行います。
- ・レイアウト/マスク設計：半導体プロセス（製造）やデバイス（素子）の設計で決定されたデザインルールや電気特性に従い、対象となる半導体チップの論理をレイアウトパターンとして実装設計いたします。この時、電気特性を最大限維持する形で、チップ面積の縮小をはかりながら、配置配線等のレイアウトの最適化をはかります。最終的にレイアウト設計の結果から、LSI製造の露光工程で使用するフォトマスク原画（マスクパターン）が生成されます。
- ・レチクル設計：液晶の製造においては、レチクル（フォトマスク）より対象物（液晶パネル）の方が大きいため、ひとつのレチクルにパターンが収まりません。そのため、液晶パネルのパターンを複数のレチクルに分割するする必要がありますが、パターンの分割方法の決定や分割の境界処理を行うのが、レチクル設計です。
- ・LSI製造：シリコンウェハ上に、フォトマスクを使って、電子回路を作りこみます。
- ・デバイス設計：LSI製造でのプロセスデータ（実際の製造工程から得られるデータ）から、トランジスタ寸法などの詳細な素子の設計を行います。デバイス設計は、LSI製造プロセスと回路設計とを合体して、基礎となるトランジスタの電気的特性を決定するものであります。

### 3. その他

- ・トランジスタ：半導体の基本素子で、デジタル回路では信号のスイッチ、アナログ回路では信号の増幅器の役割を果たします。その構造により、MOSトランジスタ、バイポーラトランジスタ等があります。
- ・配線寄生効果、ワイヤーロード：半導体はトランジスタや抵抗等の素子と配線により構成されますが、微細化が進んだ結果、配線自身を持つ抵抗値や容量値等の負荷（ロード）が回路特性に影響（寄生効果）を及ぼすようになりました。
- ・フロアプランナ：半導体は、回路素子または配線やそれらの組合せである回路ブロック等で構成されますが、半導体チップ内にそれらの複雑なパターンを収めるために、まず最初に全体のレイアウトイメージのプランニング（フロアプラン）を行います。
- ・シェイプベース：自動配線処理において、デジタル回路では配線幅が一定であるため、その中心線と幅のみを意識したアルゴリズムによりますが、アナログ回路では配線形状が非常に複雑なため、実際の外形線を意識したアルゴリズム（シェイプベース）が有効になります。

4 【関係会社の状況】

名称	住所	資本金又は 出資金 (千円)	主要な事業 の内容	議決権の所有 (被所有)割合 (%)	関係内容
(親会社) 株式会社アルゴグラフィックス(注1)	東京都中央区	1,337,718	CAD/CAM/CAEシステムの販売及びコンサルティング	被所有 51.6	役員の兼任(3名) 同社との間で、製品の販売ならびに商品の仕入取引があります。
(その他の関係会社) セイコーインスツル株式会社	千葉県千葉市美浜区	9,756,000	マイクロメカ、ネットワークコンポーネント、電子辞書、ウォッチ等の開発・製造・販売	被所有 21.3	役員の兼任(1名) 同社との間で、製品の販売取引ならびに販売促進業務の委託取引があります。
(連結子会社) 株式会社ジーダット・イノベーション(注2)	福岡県北九州市若松区	10,000	EDA関連ソフトウェアの研究・開発	所有 100.0	役員の兼任(3名) 当社から、EDA技術の研究・開発委託を受けております。
(連結子会社) 績達特軟件(北京)有限公司(注2)	中国北京市	10,489 (USD100,000)	EDA関連ソフトウェアの研究・開発	所有 100.0	役員の兼任(2名) 当社から、EDA製品の研究・開発委託を受けております。また、当社製品の中国市場における販売・サポートサービスを行っております。

- (注) 1. 有価証券報告書を提出しております。  
2. 特定子会社であります。  
3. 議決権の被所有割合は自己株式(300株)を控除して計算し、小数点第2位を四捨五入して表示しております。

## 5 【従業員の状況】

### (1) 連結会社の状況

平成24年3月31日現在

セグメントの名称	従業員数(名)
EDAソフトウェアの開発・販売及びコンサルティング	117
全社(共通)	12
合計	129

(注) 従業員数は就業人員であります。

### (2) 提出会社の状況

平成24年3月31日現在

従業員数(名)	平均年齢(歳)	平均勤続年数(年)	平均年間給与(円)
78	44.4	6.7	6,902,528

セグメントの名称	従業員数(名)
EDAソフトウェアの開発・販売及びコンサルティング	67
全社(共通)	11
合計	78

(注) 1. 従業員数は当社から当社連結子会社への出向者9名を除いた就業人員であります。  
2. 平均年間給与は、賞与及び基準外賃金を含んでおります。

### (3) 労働組合の状況

労働組合は結成されておりませんが、労使関係は円満に推移しております。

## 第2 【事業の状況】

### 1 【業績等の概要】

#### (1) 業績

当連結会計年度における国内製造業は、自動車や素材産業を中心として急速に業績を回復してきていますが、当社企業グループの顧客である半導体ならびにFPD(Flat Panel Display)の電子部品業界は、世界的な低価格化と円高に対して十分に追従できず、利益を出せない状況となっています。特に液晶パネルは過剰な価格競争により世界TOP4の企業ですら赤字となっています。このため当社企業グループの顧客業界は、設計設備に対する投資を年々減少させ、国内市場は引き続き縮小傾向が継続しています。

こうした状況の中で、当社企業グループは従来の「生産性の革新」に加えて、顧客のフィールドコストの大幅削減を目指した「高信頼性設計」のための製品群を開発し、新たな需要の掘り起こしを行ってまいりました。また、海外では特に中国FPD市場での拡販に力を注ぎ、中国市場仕様製品の開発や販売力を強化してまいりました。しかしながら、国内顧客の強い投資引き締めや、下半期の中国市場の投資減速などにより、新たな活動による短期的な成果は限定的なものとなりました。

当連結会計年度における連結売上高は13億31百万円（前期比7.2%減）、連結営業損失は92百万円（前期は営業損失14百万円）となりました。営業外収益として助成金収入他を計上した結果、連結経常損失は9百万円（前期は経常利益37百万円）となりました。また当期および今後の業績動向を勘案し、繰延税金資産の回収可能性について慎重に検討した結果、繰延税金資産の取崩しを実施したことにより、連結当期純損失は2億29百万円（前期は当期純利益15百万円）となりました。

種目別の売上状況は次のとおりであります。

製品及び商品売上高は、前期比41百万円（5.9%）減少の6億67百万円となりました。

製品及び商品売上高減少の主な理由は、国内既存顧客の設計設備投資抑制の継続による売上高の減少に対して、新製品による新規需要の掘り起こしや海外拡販の増加が追いついていないことにあります。引き続きこれらの売上拡大対策を継続強化してまいります。

サービス売上高は、前期比61百万円（8.4%）減少の6億64百万円となりました。

サービス売上高減少の主な理由は、顧客企業の事業再編やリストラにより、設計技術者の減員および設計外注費の削減が進み、既存設計設備の稼働率が減少したことにあります。当社企業グループでは、従来の製品サポートサービスに留まらず、サービス内容の拡大充実をはかり、顧客のニーズ変化に合わせたサービス・サポート体制を強化してまいります。

(2) キャッシュ・フローの状況

当連結会計年度における現金及び現金同等物の期末残高は、前連結会計年度末に比べて2億15百万円（25.2%）増加し10億69百万円となりました。

営業活動の結果得られた資金は、前期比79百万円（72.9%）減少して29百万円となりました。主な内訳は、減価償却費として37百万円計上し、前受金の増加25百万円があったものの、売上債権の増加19百万円および、税金等調整前当期純損失10百万円を計上したことによるものであります。

投資活動の結果得られた資金は、2億円（前期は2億14百万円の使用）となりました。主な内訳は、投資有価証券の取得による支出を99百万円、定期預金の預入による支出を18億円、定期預金の払戻による収入を21億円計上したことによるものであります。

財務活動の結果使用した資金は、前期同様の19百万円となりました。内訳は配当金の支払いであります。

## 2 【生産、受注及び販売の状況】

### (1) 生産実績

当社企業グループはEDAソフトウェアの開発・販売及びコンサルティング業であり、生産実績の把握が困難でありますので、記載を省略しております。

### (2) 仕入実績

当連結会計年度における仕入実績は、次のとおりであります。

仕入区分（注）	当連結会計年度 (自 平成23年 4月 1日 至 平成24年 3月31日)	
	仕入高(千円)	前年同期比(%)
材 料	56,323	75.1
商 品	72,388	98.0
合計	128,711	86.5

- (注) 1. 上記の金額には、消費税等は含まれておりません。  
2. 当社企業グループは仕入実績を売上原価の区分別で記載しております。

### (3) 受注実績

当連結会計年度における受注実績は、次のとおりであります。

受注区分（注）	当連結会計年度 (自 平成23年 4月 1日 至 平成24年 3月31日)			
	受注高 (千円)	前年同期比 (%)	受注残高 (千円)	前年同期比 (%)
製品及び商品	671,894	92.8	271,478	101.7
サービス	782,945	106.4	311,605	161.4
合計	1,454,840	99.6	583,083	126.8

- (注) 1. 上記の金額には、消費税等は含まれておりません。  
2. 当社企業グループは受注実績を売上区分別で記載しております。

(4) 販売実績

当連結会計年度における販売実績は、次のとおりであります。

販売区分(注)	当連結会計年度 (自平成23年4月1日 至平成24年3月31日)	
	販売高(千円)	前年同期比(%)
製品及び商品	667,167	94.1
サービス	664,550	91.6
合計	1,331,717	92.8

- (注) 1. 上記の金額には、消費税等は含まれておりません。  
2. 当社企業グループは販売実績を売上区分別で記載しております。

### 3 【対処すべき課題】

半導体市場ではリーマンショック以降、海外メーカーが立ち直りを見せているのに対して、国内メーカーは超円高や東日本大震災等の影響もあり、厳しい状況が続いています。国内では事業の絞込みや再編などにより設計者数が減少し設計委託も減少しているため、EDA市場は縮小してきており、この傾向はなお続いています。さらに新興国市場の重要性増大に伴う世界的な価格下落の流れの中で、EDA価格も下落傾向にあり、特に国内では二重にEDA縮小の要因となっています。また長く続く超円高により、国内メーカーは自社の製造ラインでは採算が合わなくなり、海外他社の製造ラインを使用する事例が増えてきています。さらには半導体の微細化が進むにつれ、巨額の製造設備投資競争に残るメーカーは限られ、国内メーカーはSoCビジネスから離れざるを得ない状況となっています。

FPD市場では液晶パネルの価格下落が異常に大きく、世界TOP4のメーカーですら利益の出ない状況となっています。特にTV用、PC用が顕著です。価格だけではない競争分野として、高品質・高機能を求められる中小型液晶パネルに各社が生き残りを賭けていますが、有機ELパネルで先行している韓国メーカーは、液晶パネルへの投資から有機ELパネルへの投資にすでにシフトしています。中国では政府の補助金ばらまきにより各社の採算を無視した投資競争が続いていましたが、政府方針の変更もあり、今後は着実な投資が予想されます。国内では中小型液晶パネルの3社統合がなされ、R&Dの強化方針が出されております。

こうした事業環境の中では、製品の差別化が最重要課題であり、従来製品に加えて、評価期間の比較的短い、各種検証製品や高信頼性設計を支える製品群の強化によって、国内売上高を保持ないしは拡大させ、海外販売を大幅に拡大させる必要があります。

全体として当社企業グループの現在のシェアは、製品競争力の割には国内においてもまだ小さく、このことは言い替えば十分に伸ばせる余地があるということであると考えております。研究開発の効率化を継続して製品競争力をいっそう高め、競合他社との差別化をより明確にし、海外販売チャネルおよびサポートサービスを強化していくことで、この対処すべき課題に取り組んでまいります。

具体的には、以下のとおりであります。

#### 海外半導体市場での拡販

今まで海外半導体市場では、比較的技術サポートの負荷が小さいマスクビューワ製品「HOTSCOPE」を先兵として投入することで海外市場の販売チャネル開拓を進めてまいりましたが、国内半導体メーカーの設計業務の海外展開や国内顧客が海外半導体メーカーの傘下になる等のグローバル化が進み、国内市場のシェアを拡大する意味でも、当社企業グループの主力製品である「 $\mu$ -SX」シリーズの海外展開が急務となっています。しかしながら、海外市場では、国際的に大きなシェアを持っている競合大手ベンダの設計環境がすでに使用されているため、導入までに多くのコストと時間のかかるトータルフローのリブレースではなく、既存の設計環境にアドオンして簡単に使用でき、しかも既存他社製品に対して大きな競争力や特徴のある製品群を新たにシリーズ製品として再構成して販売を開始します。新たなアドオンシリーズ製品は、省エネ対応や高信頼性支援など社会のニーズに合致しかつ評価期間の比較的短い製品が主力となります。

このように海外半導体市場に対してはアドオン製品の販売が主力ではありますが、国内半導体会社が海外の会社を買収された場合や、中小の設計会社などでは $\mu$ -SXのトータルフローの引合いもあり、この場合にはグローバルなフィールドサポートサービスの提供が重要な鍵となってまいります。



### 国内半導体市場でのシェア拡大

国内半導体市場の中で大手半導体メーカーについては、海外半導体市場への拡販戦略と同じアプローチを採ります。大手競合ベンダとの包括契約を崩すのはハードルがかなり高いため、新しいシリーズ製品、特に高信頼性設計支援を目的とした製品群を主力としてアドオン導入を推進します。

中堅半導体メーカーおよび既存顧客に対しては、従来どおり -SXのトータル設計フローの販売を推進してまいります。この場合には、海外有力半導体製造会社の設計ライブラリを整備することにより -SXの単独利用を推進するほか、競合大手製品ベースの設計ライブラリを整備済の顧客には、競合大手設計環境との共存利用環境を用意して販売拡大を図ります。また当社企業グループのレイアウト設計環境の導入済顧客には、主に回路設計環境やフロアプラン環境および検証ツールなどの追加導入によるトータルフローとしての効果の最大化と設計品質向上をアピールしてまいります。

### FPD市場での拡販

FPD市場で、当社企業グループは日本の高度な製品仕様の実現を容易にする配線機能や高速高精度な検証機能に強みを持っており、これらは高い技術力を必要とされる中小型パネル分野で特に有効です。このため韓国、台湾でも当社企業グループ製品への関心が高まっており、当地代理店に対する高度な教育が重要な課題となっています。中国ではまだTV用、PC用が中心ですが、中小型液晶パネルについても、2、3年のスパンで日本や韓国をキャッチアップしてくると予想され、先々有望な市場として捉えております。すでに中国子会社に専任の営業・AEを組織し、さらには中国市場向け製品開発チームを立ち上げて、中国の習慣に合致した販売形態を推進しております。国内では中小型液晶パネルメーカー3社が合併して今まで以上のR&D強化を方針として打ち出しています。今後さらに、より高い技術力に合わせたより高度な製品仕様の検証ツールが要請されてくると予想され、この要請にタイムリーに応えていくことが大変重要だと考えております。

#### 4 【事業等のリスク】

提出日現在において当社企業グループが判断する、経営成績ならびに財政状態等に影響を及ぼす可能性のある主な事項は、以下のとおりであります。

##### (1) 大規模災害あるいはその派生事象発生について

当社企業グループは膨大なソフトウェア製品のソースコードおよび開発環境、ならびに顧客へのライセンス情報を保有していますが、これらは極めて重要な情報資産であるため、東京都中央区、北九州市、中国北京市で、多重分散管理しております。大規模災害発生等により、これらの情報のすべてあるいは多くが失われた場合には事業継続に重大な影響を及ぼす可能性があります。

##### (2) 市場構造の変化について

当社企業グループが対象としている国内市場はまだしばらくは縮小傾向にあります。この対策として、海外FPD市場での拡販強化をすでに進めており、今後は海外半導体市場に対しても新シリーズ製品の投入など販売を強化してまいります。また国内市場に対しても従来の生産性革新ニーズに加えて高信頼性設計ニーズの掘り起こしを行い、シェア拡大をめざしております。これらの対策が遅れる場合や適切でない場合、当社企業グループの業績に影響を及ぼす可能性があります。

##### (3) 新商品開発力について

当社企業グループが対象とする半導体等の市場は、技術革新が非常に早いため、常に最先端のニーズ、技術を先取りしてタイムリーに製品に反映していく必要があります。しかしながら一方で、この分野は、新しい技術を研究し、製品化し、その製品を市場に認知させ、事業化のレベルにまで持っていくには、かなりの年月が必要となってまいります。また、これらの新しい技術、製品がそのまま市場に受け入れられるという保証もありません。当社企業グループが、市場のニーズの変化を的確に捉えることができず、研究開発型の企業として優秀な人材の確保、資金の確保ができず、製品の競争力が相対的に低下した場合には、当社企業グループの業績に影響を及ぼす可能性があります。

##### (4) 中国での賃金上昇および中国元の上昇について

当社の100%子会社績達特軟件（北京）有限公司は既に当社企業グループのR&Dの重要な役割を担っており、毎年優秀な人材を採用していますが、中国における賃金の上昇率は大きく、数年前に比べて優秀な技術者の採用・維持の困難度が増しています。また中期的な中国元の上昇リスクもあり、当社企業グループが有能な人材を採用・維持できなかった場合には、当社企業グループの事業活動に影響を及ぼす可能性があります。

(5) 知的財産権について

当社企業グループが保有する技術については、特許として知的財産権を獲得するよりもノウハウとして蓄積した方が事業戦略上優位であると判断されるものを除き、その費用対効果も考慮に入れた上で特許権等の知的財産権の登録を行い、権利保護に努めております。また、他社知的財産権の侵害については、社内教育ならびに外注指導を徹底し細心の注意を払ってはおりますが、将来、当社企業グループが認識していない特許の成立等で、第三者より侵害の通告を受ける可能性はあります。その場合、裁判等に必要となる費用も含めて多額の費用が必要となり、当社企業グループの業績に影響を及ぼす可能性があります。

(6) パートナー会社の事業

当社企業グループは、自社開発製品である「 -SX」を中心に事業を展開しておりますが、一部補完製品を他社より調達しております。これらのパートナー企業の多くは、海外のベンチャー企業であり、これらの企業が経営不振に陥ったり買収されたりするような場合には、仕入商品による売上比率が10%程度と低いとはいえ、先行的な営業活動等の投資が回収できない、更にその時点でキーとなる製品を失う等の理由で、当社企業グループの業績に影響を及ぼす可能性があります。

5 【経営上の重要な契約等】

当社企業グループへの販売代理店契約

契約会社名	相手方の名称	国名	契約品目	契約内容	契約締結日	契約期間
株式会社ジーダット	大日本印刷株式会社	日本	「HOTSCOPE」	ソフトウェア使用許諾 (注)	平成18年3月1日	平成18年3月1日から平成24年2月28日まで(自動更新)

(注) 契約相手先の商品の、全世界における販売代理契約であります。

## 6 【研究開発活動】

当社企業グループは、研究開発型の企業であり、最先端技術の研究開発を事業のコアの活動として継続的に行っております。対象とする半導体、液晶等の市場は技術革新が非常に激しいものがあり、常に最先端の技術を取って製品に反映していく必要があります。特に、ターゲットとしているフルカスタムデザインの領域は、設計者のノウハウに基づく職人芸的な志向が強いため、自動化が極めて難しく、技術的に解決すべき課題の非常に多い分野であります。

当社企業グループで研究開発を担当しているのは、当社システム部と、連結子会社株式会社ジーダット・イノベーション、績達特軟件（北京）有限公司であります。研究開発ならびに製品開発のグループ内での役割分担は以下のとおりであります。

当社システム部は、全体の研究開発・製品開発の統括部門として中期的な開発・技術のロードマップをまとめ、個々の研究テーマの決定、ならびに個々の製品の開発計画、仕様の策定、品質保証、リリース認定等を行っております。連結子会社である株式会社ジーダット・イノベーションは北九州市という地域特性を活かし、産学連携プログラムにも積極的に参画して、アナログ自動配置配線等の最先端のEDA技術の研究を行っております。同じく、績達特軟件(北京)有限公司は、主として検証系ソフトウェアの研究開発、製品開発を行っております。

当連結会計年度においては、従来より進めてきたアナログレイアウト設計分野での自動化技術、ならびにDFM(Design For Manufacturability、製造を考慮した設計手法)分野でのCMP(Chemical Mechanical Polishing、化学的、機械的研磨による平坦化)シミュレータの実用化技術の研究開発を継続して行っており、さらに、数年前から研究に着手しました回路シミュレーション分野や、今年度からスタートしましたLSIの信頼性設計技術等の研究テーマには、重点的な投資を行っております。主な研究テーマは以下のとおりであります。

なお当連結会計年度において、4億4千万円の研究開発費を支出しております。

### アナログ、液晶パネル回路向け高速シミュレーション・システムの研究

アナログ回路がSoCや液晶パネル全体の性能および歩留まり(=コスト)に大きな影響を与えており、この傾向は微細化および低電圧化でさらに顕著になってきています。

本研究では、アナログ回路設計検証でのボトルネックであった、歩留まりシミュレーション時間を、解析手法の改善・並列処理化による新システムを開発することで、100倍の高速化を目指してきました。

当連結会計年度では、並列処理、最適化などを行い、前年度に開発した高速化手法との組み合わせにより、目標とした高速化を達成しました。

### 次世代高信頼性LSI設計技術の開発

電気自動車、スマートグリッド、医療等に使用されているLSIは、人命に直接関わるため、桁違いに高い信頼性が要求とされております。従来の設計技術では、それらのLSIを設計するために膨大な時間と費用が必要となっておりました。

本研究では、高信頼性が要求されるLSIの統合的な設計・検証フローを開発し、設計期間短縮と低コスト化の実現を目指しております。

当連結会計年度では、故障要因のシミュレーションモデルの開発や信頼性検証の手法の検討などを行いました。

## 7 【財政状態、経営成績及びキャッシュ・フローの状況の分析】

当社企業グループの当連結会計年度の分析は、以下のとおりであります。なお、文中における将来に関する事項は、提出日現在において判断したものであります。

### (1) 重要な会計方針

当社企業グループの連結財務諸表作成において、当社ならびに100%子会社の株式会社ジーダット・イノベーションは、共に4月1日から3月31日を事業年度としておりますが、績達特軟件（北京）有限公司は中国の会社であり事業年度は1月1日から12月31日までとなっており、3ヶ月の差異があります。そのため、績達特軟件（北京）有限公司については、連結決算日現在で本決算に準じた仮決算を実施しております。従来は連結財務諸表の作成にあたっては、同社の12月31日現在の財務諸表を使用し、連結決算日との間に生じた重要な取引については、必要な調整を行ってまいりましたが、期間損益の適時把握の観点から、績達特軟件（北京）有限公司が連結決算日現在で本決算に準じた仮決算を実施したことにより、当連結会計年度は平成23年4月1日から平成24年3月31日までの12ヶ月間を連結しております。この変更に伴い、平成23年1月1日から平成23年3月31日までの損益は、連結株主資本等変動計算書の利益剰余金の当期変動額「その他」として表示しております。

売上計上基準は、当社企業グループの製品はソフトウェアの使用権の販売であり、出荷基準（ライセンスコードの付与を条件とする。）としております。ライセンス形態として、無期限の使用権（Perpetual License）と期限付き使用権（TBL：Time Base License）とがありますが、TBLの場合は、契約期間に対応した売上を計上しております。保守サービス売上についても、その保守期間に対応した売上を計上しております。また、製品の一部にカスタム受託開発がありますが、工期がごく短いものみのため、検収基準としております。

開発に係る費用については研究開発費として、当該年度に全額費用処理しております。

### (2) 経営成績の分析

#### (売上高)

当連結会計年度における当社企業グループの売上高は、前期比1億2百万円（7.2%）減少の13億31百万円となりました。

種目別の内訳といたしましては、製品及び商品売上高は、前期比41百万円（5.9%）減少の6億67百万円、サービス売上高は、前期比61百万円（8.4%）減少の6億64百万円であります。

市場別にみますと、半導体市場においては、前述の顧客企業の設計設備投資予算抑制の影響が特に大きく、前期比1億25百万円（15.2%）減少の6億98百万円となりました。一方で、液晶パネル等のFPD市場につきましては、顧客企業の厳しい予算の絞込みの中でも確実に競合のリプレースが進み、中国市場におきましても同市場向けの製品の提供、営業力の強化に努めた結果、前期比22百万円（3.7%）増加の6億33百万円となりました。

#### (売上総利益)

売上原価は前期比89百万円（21.0%）減少の3億38百万円となりました。売上原価減少の主な要因は、商品及び材料仕入の減少によるものであります。

売上高減少により売上総利益は前期比13百万円（1.3%）減少の9億93百万円となりました。

(営業損失)

販売費及び一般管理費の内、研究開発費に関しては積極的な研究開発を行った結果、前期比17百万円(4.5%)増加の4億4百万円となり、売上高比率としては30.4%と高比率を維持しました。その他費用については徹底的な見直しを行いました但し本社移転の影響もあり、販売費及び一般管理費合計は前期比64百万円(6.3%)増加の10億85百万円となりました。

以上の結果、営業損失は92百万円(前期は営業損失14百万円)となりました。

(経常損失)

営業外収益は、主に研究開発助成金収入の増加により前期比32百万円(62.1%)増加の85百万円となりました。以上の結果、経常損失は9百万円(前期は経常利益37百万円)となりました。

(特別損失)

特別損失は、株式会社A - ソリューションの解散に伴う清算損0.7百万円を計上したことにより、前期比0.7百万円(50.1%)減少の0.7百万円となりました。

(当期純損失)

税金等調整前当期純損失は10百万円(前期は税金等調整前当期純利益36百万円)となりました。法人税、住民税及び事業税として4百万円を計上した他、当期および今後の業績動向をふまえ、繰延税金資産の回収可能性について慎重に検討した結果、繰延税金資産の取崩しによる法人税等調整額として2億14百万円を計上したことにより、当期純損失は2億29百万円(前期は当期純利益15百万円)となりました。

(3) 財政状態の分析

(流動資産)

流動資産は、前期比13百万円(0.6%)減少の23億40百万円となりました。その主な要因は、電子記録債権57百万円を新たに計上した一方で、受取手形及び売掛金が前期比42百万円(19.6%)減少し1億72百万円となり、繰延税金資産20百万円を全額取崩した他、未収入金が12百万円(69.2%)減少し5百万円になったことによるものであります。

(固定資産)

固定資産は、前期比2億25百万円(75.5%)減少の73百万円となりました。固定資産の内訳は、有形固定資産が前期比0.3百万円(1.1%)減少の29百万円、無形固定資産が前期比2百万円(12.7%)減少の19百万円、投資その他の資産が前期比2億22百万円(90.1%)減少の24百万円となりました。投資その他の資産の減少の主な要因は、繰延税金資産1億93百万円全額を取崩したことによるものであります。

(流動負債)

流動負債は、前期比10百万円(4.8%)増加の2億35百万円となりました。その主な要因は、前受金が25百万円(31.0%)増加し1億8百万円となった一方で、買掛金が10百万円(31.0%)減少し23百万円となったことによるものであります。

(純資産)

当連結会計年度末の純資産残高は、前期比2億49百万円(10.3%)減少し21億77百万円となりました。その要因は利益剰余金が当期純損失により前期比2億53百万円(31.1%)減少し5億61百万円となったこと等によるものであります。

この結果、自己資本比率は前連結会計年度末の91.5%から90.2%となりました。

(4) キャッシュ・フローの分析

当連結会計年度における現金及び現金同等物の期末残高は、前連結会計年度末に比べて2億15百万円(25.2%)増加し10億69百万円となりました。

(営業活動によるキャッシュ・フロー)

営業活動の結果得られた資金は、前期比79百万円(72.9%)減少して29百万円となりました。主な内訳は、減価償却費として37百万円計上し、前受金の増加25百万円があったものの、売上債権の増加19百万円および、税金等調整前当期純損失10百万円を計上したことによるものであります。

(投資活動によるキャッシュ・フロー)

投資活動の結果得られた資金は、2億円(前期は2億14百万円の使用)となりました。主な内訳は、投資有価証券の取得による支出を99百万円、定期預金の預入による支出を18億円、定期預金の払戻による収入を21億円計上したことによるものであります。

(財務活動によるキャッシュ・フロー)

財務活動の結果使用した資金は、前期同様の19百万円となりました。内訳は配当金の支払いであります。

### 第3 【設備の状況】

#### 1 【設備投資等の概要】

当社企業グループはEDAソフトウェアの開発・販売及びコンサルティング業であり、重要な設備投資ならびに除却、売却等に関して、特記すべき事項はありません。

#### 2 【主要な設備の状況】

##### (1) 提出会社

平成24年3月31日現在

事業所名 (所在地)	セグメントの 名称	設備の内容	帳簿価額（千円）			従業員数 (名)
			建物	工具、器具 及び備品	合計	
本社 (東京都中央区)	EDAソフト ウェアの開発 ・販売及びコ ンサルテー ション 全社（共通）	ソフトウェア 開発関連設備 その他設備	14,389	11,142	25,531	78

(注) 1. 金額には消費税等は含まれておりません。

##### (2) 国内子会社

平成24年3月31日現在

会社名	事業所名 (所在地)	セグメント の名称	設備の内容	帳簿価額（千円）		従業員数 (名)
				工具、器具 及び備品	合計	
(株)ジーダット・ イノベーション	本社 (福岡県北九州 市若松区)	EDAソフト ウェアの開 発及びコン サルテー ション	ソフトウェア 開発関連 設備	419	419	8

(注) 金額には消費税等は含まれておりません。

##### (3) 在外子会社

平成24年 3月31日現在

会社名	事業所名 (所在地)	セグメント の名称	設備の内容	帳簿価額（千円）		従業員数 (名)
				工具、器具 及び備品	合計	
績達特軟件(北京) 有限公司	本社 (北京市)	EDAソフト ウェアの開 発・販売及びコ ンサルテー ション	ソフトウェア 開発関連 設備	3,541	3,541	43

(注) 金額には消費税等は含まれておりません。

#### 3 【設備の新設、除却等の計画】

##### (1) 重要な設備の新設等

該当事項はありません。

##### (2) 重要な設備の除却等

該当事項はありません。



## 第4 【提出会社の状況】

### 1 【株式等の状況】

#### (1) 【株式の総数等】

##### 【株式の総数】

種類	発行可能株式総数(株)
普通株式	78,000
計	78,000

##### 【発行済株式】

種類	事業年度末現在 発行数(株) (平成24年3月31日)	提出日現在 発行数(株) (平成24年6月21日)	上場金融商品取引所 名又は登録認可金融 商品取引業協会名	内容
普通株式	19,500	19,500	株大阪証券取引所 JASDAQ (スタンダード)	単元株制度を採用 していません。
計	19,500	19,500		

#### (2) 【新株予約権等の状況】

該当事項はありません。

#### (3) 【行使価額修正条項付新株予約権付社債券等の行使状況等】

該当事項はありません。

#### (4) 【ライツプランの内容】

該当事項はありません。

#### (5) 【発行済株式総数、資本金等の推移】

年月日	発行済株式 総数増減数 (株)	発行済株式 総数残高 (株)	資本金増減額 (千円)	資本金残高 (千円)	資本準備金 増減額 (千円)	資本準備金 残高 (千円)
平成19年3月14日 (注)1	3,330	19,500	232,267	760,007	232,267	890,558

(注) 1. 有償一般募集(ブックビルディング方式)

発行価格 150,000円 引受価額 139,500円

発行価額 110,500円 資本組入額 69,750円

(6) 【所有者別状況】

平成24年3月31日現在

区分	株式の状況								単元未満株式の状況
	政府及び地方公共団体	金融機関	金融商品取引業者	その他の法人	外国法人等		個人その他	計	
					個人以外	個人			
株主数(人)		3	8	8	1	4	594	618	
所有株式数(株)		53	43	14,344	9	63	4,988	19,500	
所有株式数の割合(%)		0.3	0.2	73.6	0.0	0.3	25.6	100.0	

(注) 「個人その他」には、当社所有の自己株式300株が含まれております。

(7) 【大株主の状況】

平成24年3月31日現在

氏名又は名称	住所	所有株式数(株)	発行済株式総数に対する所有株式数の割合(%)
(株)アルゴグラフィックス	東京都中央区日本橋箱崎町5-14	9,900	50.8
セイコーインスツル(株)	千葉県千葉市美浜区中瀬1-8	4,080	20.9
ジーダット従業員持株会	東京都中央区東日本橋3-4-14	784	4.0
中 修一	岡山県岡山市南区	235	1.2
岩崎 泰次	静岡県静岡市駿河区	200	1.0
石橋 眞一	東京都中央区	150	0.8
(株)エスケーエレクトロニクス	京都府京都市上京区東堀川通一条上る豎富田町436-2	90	0.5
(株)図研	神奈川県横浜市都筑区荏田東2-25-1	90	0.5
大日本印刷(株)	東京都新宿区市谷加賀町1-1-1	90	0.5
凸版印刷(株)	東京都台東区台東1-5-1	90	0.5
計		15,709	80.6

(注) 上記のほか当社所有の自己株式300株(1.5%)があります。

(8) 【議決権の状況】

【発行済株式】

平成24年3月31日現在

区分	株式数(株)	議決権の数(個)	内容
無議決権株式			
議決権制限株式(自己株式等)			
議決権制限株式(その他)			
完全議決権株式(自己株式等)	(自己保有株式) 普通株式 300		
完全議決権株式(その他)	普通株式 19,200	19,200	
単元未満株式			
発行済株式総数	19,500		
総株主の議決権		19,200	

【自己株式等】

平成24年3月31日現在

所有者の氏名 又は名称	所有者の住所	自己名義 所有株式数 (株)	他人名義 所有株式数 (株)	所有株式数 の合計 (株)	発行済株式 総数に対する 所有株式数 の割合(%)
(自己保有株式) 株式会社ジーダット	東京都中央区東日本橋 三丁目4番14号	300		300	1.5
計		300		300	1.5

(9) 【ストックオプション制度の内容】

該当事項はありません。

2 【自己株式の取得等の状況】

【株式の種類等】 普通株式

(1) 【株主総会決議による取得の状況】

該当事項はありません。

(2) 【取締役会決議による取得の状況】

該当事項はありません。

(3) 【株主総会決議又は取締役会決議に基づかないものの内容】

該当事項はありません。

(4) 【取得自己株式の処理状況及び保有状況】

区 分	当事業年度		当期間	
	株式数(株)	処分価額の総額 (円)	株式数(株)	処分価額の総額 (円)
引き受ける者の募集を行った取得自己株式	-	-	-	-
消却の処分を行った取得自己株式	-	-	-	-
合併、株式交換、会社分割に係る移転を行った取得自己株式	-	-	-	-
その他	-	-	-	-
保有自己株式	300	-	300	-

### 3 【配当政策】

当社は、経営基盤の強化と今後の積極的な研究開発投資に備えるために、内部留保の充実を重視しておりますが、一方で株主に対する安定的な利益還元の実施も重要な経営課題であると認識しております。今後の株主の皆様への利益配分につきましては、業績動向を考慮しながら、将来の事業拡大や収益の向上を図るための資金需要や財政状況を総合的に勘案し、適切に実施していく方針であります。

当社の剰余金の配当は、毎年1回期末配当を行うことを基本方針としており、株主総会の決議をもって決定することとしております。なお、当社は取締役会の決議により、中間配当を行うことができる旨を当社定款において定めております。

当事業年度における剰余金の配当につきましては、期末配当のみで1株当たり500円としております。内部留保資金の使途につきましては、今後も積極的な研究開発費用に投入していく予定であります。

(注) 基準日が当事業年度に属する剰余金の配当は、以下のとおりであります。

決議年月日	配当金の総額(千円)	1株当たり配当額(円)	基準日	効力発生日
平成24年6月20日 定時株主総会決議	9,600	500	平成24年3月31日	平成24年6月21日

### 4 【株価の推移】

#### (1) 【最近5年間の事業年度別最高・最低株価】

回次	第6期	第7期	第8期	第9期	第10期
決算年月	平成20年3月	平成21年3月	平成22年3月	平成23年3月	平成24年3月
最高(円)	489,000	172,000	71,900	100,000	70,000
最低(円)	79,000	46,200	40,600	46,500	46,800

(注) 最高・最低株価は、平成22年4月1日より大阪証券取引所JASDAQにおけるものであり、平成22年10月12日より大阪証券取引所JASDAQ(スタンダード)におけるものであります。それ以前はジャスダック証券取引所におけるものであります。

#### (2) 【最近6月間の月別最高・最低株価】

月別	平成23年10月	11月	12月	平成24年1月	2月	3月
最高(円)	56,000	52,900	55,000	51,500	52,900	54,000
最低(円)	51,100	46,800	49,650	47,350	47,800	50,000

(注) 最高・最低株価は、大阪証券取引所JASDAQ(スタンダード)におけるものであります。

5 【役員の状況】

役名	職名	氏名	生年月日	略歴	任期	所有株式数 (株)
取締役 会長		石橋 真一	昭和24年11月14日	昭和48年 4月 (株)日本ビジネスコンサルタント (現(株)日立システムズ)入社 昭和57年 8月 (株)第二精工舎(現セイコーインス ツル(株))入社 平成 7年 4月 同社システム第一総括部総括部長 平成11年 6月 (株)アルゴグラフィックス非常勤取 締役 平成11年10月 セイコーインスツルメンツ(株)(現 セイコーインスツル(株))執行役員 システム事業本部長 平成15年10月 エスアイアイ・イーディーイー・ テクノロジー(株)(現(株)ジーダット・ イノベーション)取締役 平成16年 2月 当社代表取締役社長 (株)ジーダット・イノベーション代 表取締役社長(現任) 平成17年 1月 績達特軟件(北京)有限公司董事 長(現任) 平成19年 7月 (株)A・ソリューション代表取締役 社長 平成24年 6月 当社取締役会長(現任)	(注)3	150
代表取締役 社長		河内 一往	昭和28年11月10日	昭和53年 4月 富士通(株)入社 平成14年 6月 同社 電子デバイス事業本部 テクノロジー開発統括部長 平成17年 4月 富士通マイクロエレクトロニクス ・アメリカ(現富士通セミコンダ クタ・アメリカ)社長 平成21年 4月 (株)ディーツーエス代表取締役社長 平成23年10月 当社入社 エグゼクティブ 平成24年 6月 当社代表取締役社長(現任)	(注)3	-
取締役	経営企画 部長	増山 雅美	昭和24年6月 1日	昭和49年 4月 (株)第二精工舎(現セイコーインス ツル(株))入社 平成 6年 4月 同社EDA事業部システム開発部長 平成 9年10月 同社EDA事業部営業技術部長 平成12年 3月 (株)イー・リソース代表取締役社長 平成15年 3月 セイコーインスツルメンツ(株)(現 セイコーインスツル(株))EDA事業 部長 平成16年 2月 当社入社 事業推進部長 平成17年 6月 当社取締役 事業推進部長 平成18年 4月 当社取締役 経営企画部長(現 任) 平成21年 6月 (株)A・ソリューション監査役	(注)3	75
取締役	システム 部長	香月 弘幸	昭和35年 1月 3日	昭和55年 4月 (株)第二精工舎(現セイコーインス ツル(株))入社 平成15年10月 同社EDAシステム事業部システム 開発部部長 平成16年 2月 当社入社 開発部長 (株)ジーダット・イノベーション取 締役(現任) 平成17年 1月 績達特軟件(北京)有限公司董事 (現任) 平成17年 6月 当社取締役 システム部長(現 任)	(注)3	75

役名	職名	氏名	生年月日	略歴	任期	所有株式数 (株)
取締役 (社外取締役)		伊藤 俊彦	昭和26年 7月10日	昭和50年 4月 ㈱北海道拓殖銀行入行 平成13年 9月 ㈱アルゴグラフィックス入社 経営企画室長 平成14年 4月 同社 執行役員経営企画室長 平成17年 6月 当社監査役 ㈱ジーダット・イノベーション 監査役 平成20年 4月 ㈱アルゴグラフィックス執行役員 広報・法務統括部長 平成21年 4月 ㈱アルゴグラフィックス執行役員 財務・広報・法務統括部長 平成21年 6月 当社取締役(現任) 平成24年 4月 ㈱アルゴグラフィックス執行役員 経営企画室長(現任)	(注)3	
取締役 (社外取締役)		松井 義雄	昭和28年 6月18日	昭和62年 8月 ㈱アルゴグラフィックス入社 平成 3年 4月 同社 経理部 部長(現任) 平成24年 6月 当社取締役(現任)	(注)3	
取締役 (社外取締役)		佐原 裕明	昭和30年12月15日	昭和53年 4月 ㈱富士銀行(現㈱みずほ銀行)入 行 平成15年 7月 ㈱みずほ銀行 札幌支店 支店長 平成16年 6月 ㈱みずほコーポレート銀行 審査 第二部 部長 平成18年 5月 同行 金融・公共法人管理部 部長 平成19年 5月 セイコーインスツル㈱入社 執行 役員 財務本部 副本部長 平成20年 3月 同社 執行役員 財務本部 本部長 平成22年 6月 同社 取締役 財務本部 本部長 (現任) 平成24年 6月 当社取締役(現任)	(注)3	

役名	職名	氏名	生年月日	略歴	任期	所有株式数 (株)
監査役 (常勤)		鈴木 想一	昭和23年12月17日	昭和47年 4月 ㈱第二精工舎(現セイコーインスツル)入社 平成 6年 4月 同社 電子機器営業部長 平成12年 4月 同社 MDAシステム事業部長 平成14年 3月 ㈱エスアイアイディ代表取締役社長 平成19年 7月 ㈱芝電子システムズ代表取締役社長 平成20年 4月 ㈱シー・シー・ダブル中国支社長 平成23年 6月 当社監査役(現任)	(注)4	7
監査役		飯村 雄次	昭和14年10月24日	昭和33年 4月 日本自動車工業(株)入社 昭和37年10月 東京第一商事(株)(現丸紅情報システムズ(株))入社 昭和55年 9月 コンピュータビジョン・アジア(株)入社 昭和58年 1月 ㈱第二精工舎(現セイコーインスツル)入社 平成 3年 4月 同社営業副本部長兼コンポーネント営業総括部長 平成16年 8月 ㈱ファインディバイス入社 取締役社長 平成17年 8月 ㈱日本サラス入社 コントローラ(管理部長) 平成19年 6月 当社監査役(現任)	(注)4	
監査役		中村 隆夫	昭和26年 6月27日	昭和49年 4月 小野田セメント(株)入社 昭和52年10月 日本アイ・ビー・エム(株)入社 平成15年 6月 ニイウス(株)入社 平成17年 1月 ㈱アルゴグラフィックス入社 平成17年 4月 同社執行役員 管理部長 平成20年 4月 同社 執行役員 経営企画・管理統括部長 平成20年 6月 当社取締役 平成21年 6月 ㈱アルゴグラフィックス 監査役(現任) 平成21年 6月 当社監査役(現任)	(注)5	
計						307

- (注) 1. 取締役伊藤俊彦、松井義雄及び佐原裕明は、会社法第2条第15号に定める社外取締役であります。  
2. 監査役鈴木想一及び飯村雄次は、会社法第2条第16号に定める社外監査役であります。  
3. 平成24年6月20日就任後、1年以内の最終決算期に関する定時株主総会の終了時まで。  
4. 平成23年6月15日就任後、4年以内の最終決算期に関する定時株主総会の終了時まで。  
5. 平成21年6月17日就任後、4年以内の最終決算期に関する定時株主総会の終了時まで。  
6. 当社は、法令に定める監査役の員数を欠くことになる場合に備え、補欠監査役1名を選任しております。



補欠監査役の略歴は次のとおりであります。

氏名	生年月日	略歴		所有株式数 (株)
矢野 英昭	昭和20年 8月 7日	昭和45年 4月	(株)第二精工舎(現セイコーインスツル(株))入社	-
		平成 3年 5月	同社人事部長	
		平成 4年 4月	同社コンポーネンツ営業総括部事業推進部長	
		平成 7年 9月	秋田精密電子工業(株)代表取締役社長	
		平成 9年 4月	セイコーインスツルメンツ(株)(現セイコーインスツル(株))大阪支店長	
		平成10年 7月	エスアイアイ教育センター(株)代表取締役社長	
		平成13年 5月	エスアイアイ・マイクロテクノ(株)監査役	
		平成14年 2月	同社代表取締役社長	
		平成17年 8月	(株)エスアイアイ・マイクロパーツ監査役	

- (注) 1. 監査役矢野英昭は、会社法第2条第16号に定める社外監査役であります。  
2. 補欠監査役が監査役として就任された場合の任期は、被補欠者の任期の満了する時までであります。

## 6 【コーポレート・ガバナンスの状況等】

### (1) 【コーポレート・ガバナンスの状況】

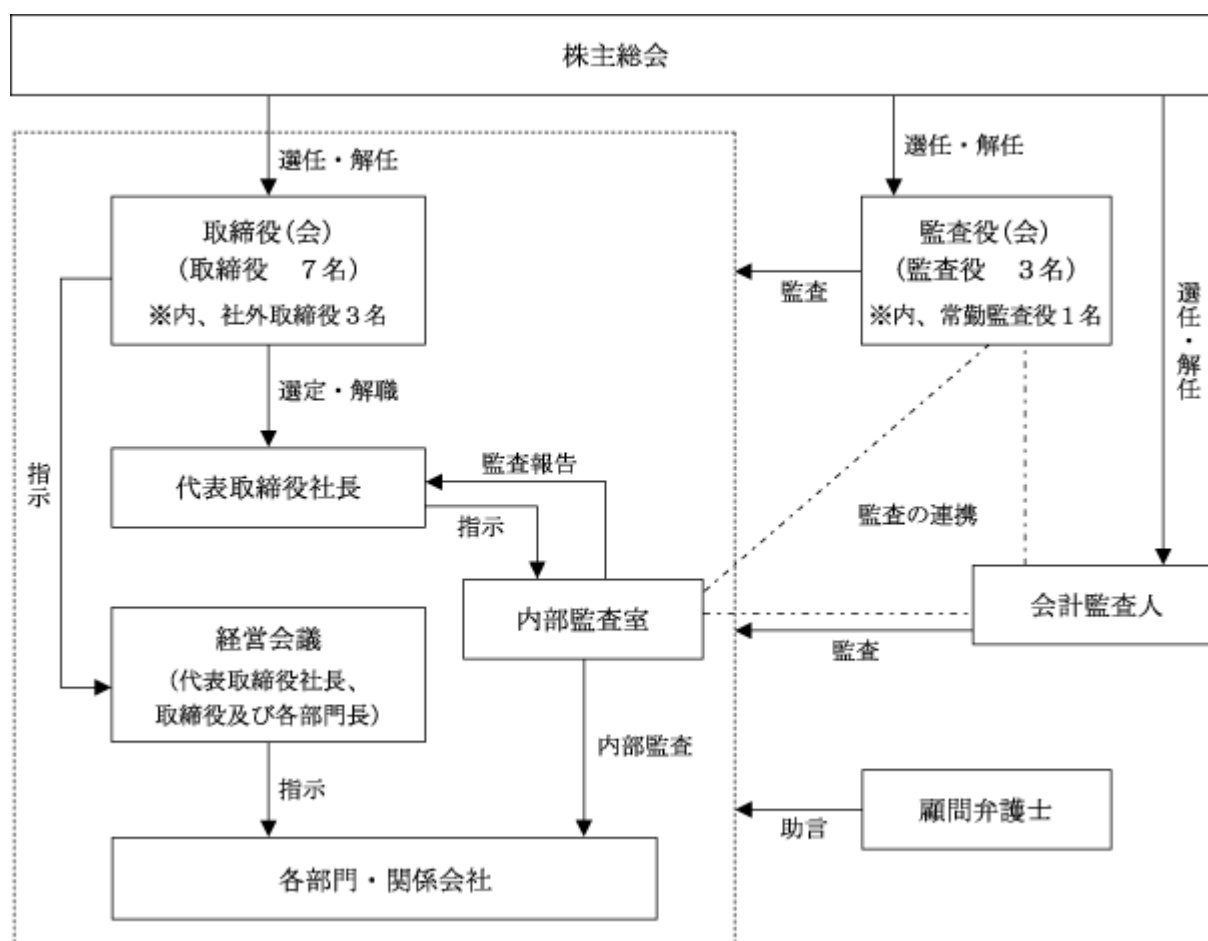
#### 企業統治の体制

##### イ 企業統治の体制の概要

当社は取締役会、監査役会からなる企業統治体制を採用しています。当社の取締役会は、代表取締役社長1名、取締役6名の計7名で構成され、定例の取締役会を毎月1回開催する他、必要ある場合は臨時取締役会を開催し、経営上の重要事項等の意思決定を行うとともに、各取締役による業務報告を適宜行い、業務執行を相互に監督しています。取締役の内、3名は社外取締役であり、経営の透明性、公正性の確保に努めております。当社の監査役会は3名で構成され、定例の監査役会を毎月1回開催する他、必要ある場合は臨時監査役会を開催し、監査の方針・計画等の決定、監査結果の協議等を行っております。また、各監査役は取締役会ならびに社内の重要会議に出席し、業務執行状況の監査を適宜実施しております。監査役の内、2名は社外監査役であり、経営からの独立性、客観性の確保に努めております。

また、当社は取締役会の他に取締役会を補完する目的で経営会議を設置しております。経営会議は、代表取締役社長、当社常勤取締役ならびに各部門長で構成され、原則的に毎週1回、日常の業務執行にかかわる諸問題について、情報交換、迅速な対応策の検討、部門間の調整、全社的な周知徹底を図っております。

(平成24年6月21日現在)



## ロ 企業統治の体制を採用する理由

当社の企業規模、企業風土等から、取締役会の適正規模ならびに各監査機能のあり方を検討した結果、上記の企業統治体制が迅速な意思決定を可能にし、かつ経営の透明性、客観性を確保できる最適な形態と判断いたしました。

## ハ 内部統制システムの整備の状況

内部統制システムの構築に当たっては、取締役会にて「内部統制システムに関する基本方針」を定め、具体的な整備を進めております。社内諸規程に基づき業務の分課分掌、業務フロー等を定め、「決裁権限基準」に基づく承認体制を構築することで、業務執行の透明性、健全性と効率性を図っております。かつ、内部統制システムとして不祥事等リスク発生の未然防止をはかることを目的として、社長直属の内部監査の機能を担う内部監査室を設けております。また、コンプライアンスとリスク管理を徹底する目的で「行動ガイドブック」を定め、会社全体への啓蒙や推進体制の充実を図っております。

## ニ リスク管理体制の整備の状況

リスク管理に関しましては、リスクの識別・分析・評価・対応のPDCAサイクルを規程した「リスク管理規程」を定めており、その下で活動を進めております。また、当社では内部統制システムとして不祥事等リスク発生の未然防止のため、社長直轄の内部監査機能を内部監査室に持たせ、業務全般の内部監査を継続的に実施しております。

### 内部監査及び監査役監査の状況

当社の内部監査は内部監査室（内部監査担当1名）が担い、会社の業務運営が法令、定款、社内規程などに従って適正かつ有効に執行されているかを「内部監査規程」に基づき検証しております。年間の監査計画に基づき、各業務フローにおいて統制上の要点に重点を置いたヒアリング、書面監査を実施しております。

監査役3名は取締役会へ出席し、取締役の職務遂行を監査するとともに、必要に応じて意見の表明、提言を行っております。さらに常勤監査役は経営会議にも出席をし、日常の業務の執行状況や問題点の把握に努めております。さらに、会計監査人からは四半期毎の定期会合や随時の報告を受け、意見交換等を行っております。また内部監査担当者が行う内部監査への立会い・報告等を通じて、内部監査とも連携した監査に努めております。

### 社外取締役及び社外監査役

当社の社外取締役は3名、社外監査役は2名であります。

社外取締役伊藤俊彦は、親会社(株)アルゴグラフィックス（当社発行済株式総数の50.8%を保有）の執行役員経営企画室長であります。当社と同社とは異なる事業領域において独立した事業を行っております。また、当社と同社との間には製品の販売ならびに商品の仕入取引がありますが、金額的には非常に限られたものであります。

社外取締役松井義雄は、親会社(株)アルゴグラフィックスの経理部部長であります。当社と同社とは異なる事業領域において独立した事業を行っております。また、当社と同社との間には製品の販売ならびに商品の仕入取引がありますが、金額的には非常に限られたものであります。

社外取締役佐原裕明は、その他の関係会社セイコーインスツル(株)（当社発行済株式総数の20.9%を保有）の取締役財務本部本部長であります。当社と同社とは異なる事業領域において独立した事業を行っております。また、当社と同社との間には製品の販売ならびに販売推進業務の委託取引がありますが、金銭的には非常に限られたものであります。

社外監査役鈴木想一は、その他の関係会社セイコーインスツル(株)に在籍していましたが、平成14年の退職により同社の業務から離れて相当の期間が経過しており、その後は当社との間には人的関係、資本的関係、その他の利害関係はありません。

社外監査役飯村雄次は、その他の関係会社セイコーインスツル(株)に在籍していましたが、平成9年の退職により同社の業務から離れて相当の期間が経過しており、その後は当社との間には人的関係、資本的関係、その他の利害関係はありません。

社外取締役ならびに社外監査役には、業務執行を行う当社経営陣から独立した客観的な立場での業務全般にかかわる適切な助言を行うとともに、監督ならびに監査機能を求めております。独立性につきましては、当社では明確な基準または方針を定めておりませんが、会社法第2条15号または16号の要件を満たすことを前提に、当社と人的、資本的、取引関係等が無いことが望ましいと考えております。しかしながら、一方では当社の業容を良く理解している、業界に精通していることも重要視しております。当社の社外取締役、社外監査役につきましては以上の観点で人選いたしておりますが、いずれも高い独立性があると判断いたします。

社外取締役3名は、これまでの業務経験を活かし、取締役会の議案・審議等に付き、独立した立場での適切な意見の表明、助言を行っております。

社外監査役2名は、監査役会で策定した監査役監査計画に基づき、取締役の業務執行状況を監査いたしております。内部監査室とは常に密接な連携を取り、監査結果に対する意見交換、改善提案等を活発に行っております。また、会計監査人からは四半期毎の定期会合や随時の報告を受け、意見交換等を行っております。

#### 会計監査の状況

業務を執行した公認会計士の氏名		所属する監査法人名
指定有限責任社員・業務執行社員	沼田 敦士 鳥居 宏光	有限責任監査法人トーマツ

(注) 継続監査年数については、全員7年以内であるため、記載を省略しております。

#### 監査業務に係る補助者の構成

公認会計士 2名 その他 1名

役員報酬等

イ 役員区分ごとの報酬等の総額、報酬等の種類別の総額及び対象となる役員の員数

役員区分	報酬等の総額 (千円)	報酬等の種類別の総額(千円)				対象となる 役員の員数 (名)
		基本報酬	ストック オプション	賞与	退職慰労金	
取締役 (社外取締役を除く。)	25,920	25,920				3
監査役 (社外監査役を除く。)	-	-				1
社外役員 (注)	10,160	10,160				5

(注) 社外取締役2名、社外監査役3名であります。内、社外取締役に支払った報酬等はありません。

ロ 役員の報酬等の額又はその算定方法に関する方針の内容及び決定方法

当社は役員の報酬等の額又はその算定方法の決定に関する方針は定めておりません。

(2) 【監査報酬の内容等】

【監査公認会計士等に対する報酬の内容】

区分	前連結会計年度		当連結会計年度	
	監査証明業務に 基づく報酬(千円)	非監査業務に 基づく報酬(千円)	監査証明業務に 基づく報酬(千円)	非監査業務に 基づく報酬(千円)
提出会社	13,750	250	13,750	250
連結子会社	-	-	-	-
計	13,750	250	13,750	250

(注) 消費税等は含まれておりません。

【その他重要な報酬の内容】

該当事項はありません。

【監査公認会計士等の提出会社に対する非監査業務の内容】

当社は、会計監査人に対して、監査業務以外に、社内研修業務等を委託しております。

【監査報酬の決定方針】

当社では、監査公認会計士等に対する報酬の額の決定に関する基本方針については、具体的に定めておりません。

## 第5 【経理の状況】

### 1 連結財務諸表及び財務諸表の作成方法について

(1) 当社の連結財務諸表は、「連結財務諸表の用語、様式及び作成方法に関する規則」(昭和51年大蔵省令第28号)に基づいて作成しております。

(2) 当社の財務諸表は、「財務諸表等の用語、様式及び作成方法に関する規則」(昭和38年大蔵省令第59号)に基づいて作成しております。

### 2 監査証明について

当社は、金融商品取引法第193条の2第1項の規定に基づき、連結会計年度(平成23年4月1日から平成24年3月31日まで)及び事業年度(平成23年4月1日から平成24年3月31日まで)の連結財務諸表及び財務諸表について、有限責任監査法人トーマツにより監査を受けております。

### 3 連結財務諸表等の適正性を確保するための特段の取組みについて

当社は、連結財務諸表等の適正性を確保するための特段の取組みを行っております。具体的には、会計基準等の内容を適切に把握し、会計基準等の変更等について適切に対応できる体制を整備するため、公益財団法人財務会計基準機構へ加入し、随時最新の情報を入手しております。

また、決算期末においてはディスクロージャー情報を提供している会社が主催する研修に参加し、有価証券報告書を作成するに当たっての留意点や改正内容等、最新の情報を入手しております。

## 1【連結財務諸表等】

## (1)【連結財務諸表】

## 【連結貸借対照表】

(単位：千円)

	前連結会計年度 (平成23年 3月31日)	当連結会計年度 (平成24年 3月31日)
<b>資産の部</b>		
流動資産		
現金及び預金	2,054,098	1,969,746
受取手形及び売掛金	214,975	172,782
電子記録債権	-	57,110
有価証券	-	99,847
たな卸資産	7,207	4,934
繰延税金資産	20,880	-
その他	58,017	37,381
貸倒引当金	1,500	1,500
流動資産合計	2,353,679	2,340,302
固定資産		
有形固定資産		
建物	19,373	17,955
減価償却累計額	6,293	3,566
建物(純額)	13,079	14,389
その他	63,276	68,855
減価償却累計額	46,543	53,751
その他(純額)	16,733	15,103
有形固定資産合計	29,812	29,492
無形固定資産		
ソフトウェア	22,115	19,301
無形固定資産合計	22,115	19,301
投資その他の資産		
繰延税金資産	193,560	-
その他	53,261	24,466
投資その他の資産合計	246,821	24,466
固定資産合計	298,749	73,260
資産合計	2,652,428	2,413,563

	前連結会計年度 (平成23年 3月31日)	当連結会計年度 (平成24年 3月31日)
<b>負債の部</b>		
流動負債		
買掛金	34,544	23,848
未払法人税等	8,294	5,601
賞与引当金	40,627	37,187
前受金	82,564	108,125
その他	58,922	60,885
流動負債合計	224,954	235,649
負債合計	224,954	235,649
純資産の部		
株主資本		
資本金	760,007	760,007
資本剰余金	890,558	890,558
利益剰余金	814,117	561,015
自己株式	32,676	32,676
株主資本合計	2,432,006	2,178,904
その他の包括利益累計額		
為替換算調整勘定	4,532	989
その他の包括利益累計額合計	4,532	989
純資産合計	2,427,474	2,177,914
負債純資産合計	2,652,428	2,413,563



【連結損益計算書及び連結包括利益計算書】  
【連結損益計算書】

(単位：千円)

	前連結会計年度 (自平成22年4月1日 至平成23年3月31日)	当連結会計年度 (自平成23年4月1日 至平成24年3月31日)
売上高	1,434,708	1,331,717
売上原価	428,408	338,648
売上総利益	1,006,300	993,069
販売費及び一般管理費		
役員報酬	39,960	36,080
給料及び手当	304,332	310,070
賞与引当金繰入額	21,253	18,365
研究開発費	387,078	404,585
その他	268,532	316,520
販売費及び一般管理費合計	1,021,156	1,085,621
営業損失( )	14,856	92,552
営業外収益		
受取利息	12,485	4,292
助成金収入	37,492	81,126
その他	2,934	341
営業外収益合計	52,912	85,760
営業外費用		
有価証券売却損	-	308
為替差損	-	2,654
その他	88	74
営業外費用合計	88	3,037
経常利益又は経常損失( )	37,968	9,828
特別損失		
子会社清算損	-	776
資産除去債務会計基準の適用に伴う影響額	554	-
災害による支援費用	1,000	-
特別損失合計	1,554	776
税金等調整前当期純利益又は税金等調整前当期純損失( )	36,413	10,604
法人税、住民税及び事業税	6,055	4,675
法人税等調整額	15,065	214,440
法人税等合計	21,121	219,116
少数株主損益調整前当期純利益又は少数株主損益調整前当期純損失( )	15,292	229,721
当期純利益又は当期純損失( )	15,292	229,721

【連結包括利益計算書】

(単位：千円)

	前連結会計年度 (自 平成22年 4月 1日 至 平成23年 3月31日)	当連結会計年度 (自 平成23年 4月 1日 至 平成24年 3月31日)
少数株主損益調整前当期純利益又は少数株主損益調整前当期純損失( )	15,292	229,721
その他の包括利益		
為替換算調整勘定	3,427	3,542
その他の包括利益合計	3,427	3,542
包括利益	11,865	226,178
(内訳)		
親会社株主に係る包括利益	11,865	226,178
少数株主に係る包括利益	-	-

## 【連結株主資本等変動計算書】

(単位：千円)

	前連結会計年度 (自平成22年4月1日 至平成23年3月31日)	当連結会計年度 (自平成23年4月1日 至平成24年3月31日)
<b>株主資本</b>		
<b>資本金</b>		
当期首残高	760,007	760,007
当期変動額		
当期変動額合計	-	-
当期末残高	760,007	760,007
<b>資本剰余金</b>		
当期首残高	890,558	890,558
当期変動額		
当期変動額合計	-	-
当期末残高	890,558	890,558
<b>利益剰余金</b>		
当期首残高	818,025	814,117
当期変動額		
剰余金の配当	19,200	19,200
当期純利益又は当期純損失( )	15,292	229,721
その他		4,181
当期変動額合計	3,907	253,102
当期末残高	814,117	561,015
<b>自己株式</b>		
当期首残高	32,676	32,676
当期変動額		
当期変動額合計	-	-
当期末残高	32,676	32,676
<b>株主資本合計</b>		
当期首残高	2,435,914	2,432,006
当期変動額		
剰余金の配当	19,200	19,200
当期純利益又は当期純損失( )	15,292	229,721
その他	-	4,181
当期変動額合計	3,907	253,102
当期末残高	2,432,006	2,178,904

	前連結会計年度 (自 平成22年 4月 1日 至 平成23年 3月31日)	当連結会計年度 (自 平成23年 4月 1日 至 平成24年 3月31日)
<b>その他の包括利益累計額</b>		
為替換算調整勘定		
当期首残高	1,105	4,532
当期変動額		
株主資本以外の項目の当期変動額（純額）	3,427	3,542
当期変動額合計	3,427	3,542
当期末残高	4,532	989
<b>その他の包括利益累計額合計</b>		
当期首残高	1,105	4,532
当期変動額		
株主資本以外の項目の当期変動額（純額）	3,427	3,542
当期変動額合計	3,427	3,542
当期末残高	4,532	989
<b>純資産合計</b>		
当期首残高	2,434,809	2,427,474
当期変動額		
剰余金の配当	19,200	19,200
当期純利益又は当期純損失（ ）	15,292	229,721
その他	-	4,181
株主資本以外の項目の当期変動額（純額）	3,427	3,542
当期変動額合計	7,334	249,559
当期末残高	2,427,474	2,177,914

## 【連結キャッシュ・フロー計算書】

(単位：千円)

	前連結会計年度 (自 平成22年 4月 1日 至 平成23年 3月31日)	当連結会計年度 (自 平成23年 4月 1日 至 平成24年 3月31日)
<b>営業活動によるキャッシュ・フロー</b>		
税金等調整前当期純利益又は税金等調整前当期純損失( )	36,413	10,604
減価償却費	26,205	37,156
貸倒引当金の増減額( は減少)	1,900	-
賞与引当金の増減額( は減少)	14,888	6,178
受取利息	12,485	4,292
資産除去債務会計基準の適用に伴う影響額	554	-
売上債権の増減額( は増加)	76,801	19,437
たな卸資産の増減額( は増加)	625	2,272
仕入債務の増減額( は減少)	14,207	10,695
前受金の増減額( は減少)	13,781	25,561
その他	8,714	16,656
小計	92,052	30,438
利息の受取額	21,022	5,648
法人税等の支払額	3,489	6,340
営業活動によるキャッシュ・フロー	109,584	29,746
<b>投資活動によるキャッシュ・フロー</b>		
定期預金の預入による支出	1,400,000	1,800,000
定期預金の払戻による収入	1,200,000	2,100,000
有形固定資産の取得による支出	7,335	21,696
無形固定資産の取得による支出	1,273	5,810
投資有価証券の取得による支出	8,800	99,645
投資有価証券の売却による収入	9,020	-
貸付金の回収による収入	2,419	1,049
敷金の回収による収入	150	44,136
敷金の差入による支出	619	17,727
その他	7,582	155
投資活動によるキャッシュ・フロー	214,020	200,150
<b>財務活動によるキャッシュ・フロー</b>		
配当金の支払額	19,200	19,200
財務活動によるキャッシュ・フロー	19,200	19,200
現金及び現金同等物に係る換算差額	3,427	2,118
現金及び現金同等物の増減額( は減少)	127,062	212,815
現金及び現金同等物の期首残高	981,161	854,098
その他の現金及び現金同等物の増減額	-	2,833
現金及び現金同等物の期末残高	2 854,098	2 1,069,746

【連結財務諸表作成のための基本となる重要な事項】

1. 連結の範囲に関する事項

連結子会社の数 2社(全ての子会社)

連結子会社の名称

- ・(株)ジーダット・イノベーション
- ・績達特軟件(北京)有限公司

前連結会計年度において連結子会社でありました(株)A - ソリューションは清算終了したため、連結の範囲から除外しております。

2. 持分法の適用に関する事項

該当事項はありません。

3. 連結子会社の事業年度等に関する事項

連結子会社の決算日は、(株)ジーダット・イノベーションについては、連結決算日と一致しております。績達特軟件(北京)有限公司については、連結決算日現在で本決算に準じた仮決算を実施しております。従来、連結子会社のうち決算日が12月31日であった績達特軟件(北京)有限公司については、同日現在の財務諸表を利用し、連結決算日との間に生じた重要な取引については必要な調整を行ってりましたが、期間損益の適時把握の観点から、績達特軟件(北京)有限公司が連結決算日現在で本決算に準じた仮決算を実施したことにより、当連結会計年度は平成23年4月1日から平成24年3月31日までの12ヶ月間を連結しております。

この変更に伴い、平成23年1月1日から平成23年3月31日までの損益は、連結株主資本等変動計算書の利益剰余金の当期変動額「その他」として表示しております。

4. 会計処理基準に関する事項

(1) 重要な資産の評価基準及び評価方法

有価証券の評価基準及び評価方法

a 満期保有目的の債券

償却原価法(定額法)

たな卸資産

a 商品及び原材料

月次総平均法による原価法

ただし貸借対照表価額については収益性の低下に基づく簿価切下げの方法によっております。

b 仕掛品

個別法による原価法

ただし貸借対照表価額については収益性の低下に基づく簿価切下げの方法によっております。

(2) 重要な減価償却資産の減価償却の方法

有形固定資産

定率法

ただし平成10年4月1日以降に取得した建物（建物附属設備は除く）については、定額法を採用しております。

建物	3～15年
工具、器具及び備品	4～6年

無形固定資産

ソフトウェア（自社利用分）については、社内における利用可能期間（5年）に基づく定額法によっております。

(3) 重要な引当金の計上基準

貸倒引当金

債権の貸倒れによる損失に備えるため、一般債権については貸倒実績率により、貸倒懸念債権等特定の債権については個別に回収可能性を検討し、回収不能見込額を計上しております。

賞与引当金

従業員の賞与の支給に備えるため、翌期賞与支給見込額のうち当連結会計年度に帰属する部分の金額を計上しております。

(4) 重要な外貨建の資産又は負債の本邦通貨への換算の基準

外貨建金銭債権債務は、決算日の直物為替相場により円貨に換算し、換算差額は損益として処理しております。

なお、在外子会社の資産及び負債は、同社の決算日の直物為替相場により円貨に換算しております。また在外子会社の収益及び費用は、期中平均レートにより円貨に換算しております。換算差額は純資産の部における為替換算調整勘定に含めて計上しております。

(5) 連結キャッシュ・フロー計算書における資金の範囲

手許現金、要求払預金及び取得日から3ヶ月以内に満期日の到来する流動性の高い容易に換金可能であり、かつ、価値の変動について僅少なリスクしか負わない短期的な投資であります。

(6) その他連結財務諸表作成のための基本となる重要な事項

消費税等の会計処理は、税抜方式によっております。

## 【表示方法の変更】

(連結貸借対照表関係)

従来、建物に付帯する設備につきましては有形固定資産の「建物附属設備」として表示しておりましたが、当連結会計年度において建物の取得があったことから、「建物」に含めて表示しております。この表示方法の変更を反映させるため、前連結会計年度の連結財務諸表の組替えを行っております。

この結果、前連結会計年度の連結貸借対照表において、有形固定資産の「建物附属設備」及び「建物附属設備（純額）」に表示していた19,373千円及び13,079千円は、「建物」19,373千円及び「建物（純額）」13,079千円として組替えて表示しております。

## 【追加情報】

当連結会計年度の期首以後に行われる会計上の変更及び過去の誤謬の訂正より、「会計上の変更及び誤謬の訂正に関する会計基準」（企業会計基準第24号 平成21年12月4日）及び「会計上の変更及び誤謬の訂正に関する会計基準の適用指針」（企業会計基準適用指針第24号 平成21年12月4日）を適用しております。



【注記事項】

(連結貸借対照表関係)

たな卸資産の内訳は次のとおりであります。

	前連結会計年度 (平成23年3月31日)	当連結会計年度 (平成24年3月31日)
原材料	7,207千円	4,934千円

(連結損益計算書関係)

一般管理費に含まれる研究開発費の総額は次のとおりであります。

	前連結会計年度 (平成22年4月1日 平成23年3月31日)	当連結会計年度 (平成23年4月1日 平成24年3月31日)
	387,078千円	404,585千円

(連結包括利益計算書関係)

当連結会計年度(自 平成23年4月1日 至 平成24年3月31日)

その他の包括利益に係る組替調整額及び税効果額

その他有価証券評価差額金	
当期発生額	308千円
組替調整額	308千円
税効果調整前	-
税効果額	-
その他有価証券評価差額金	-
為替換算調整勘定	
当期発生額	3,542千円
組替調整額	-
税効果調整前	3,542千円
税効果額	-
為替換算調整勘定	3,542千円
その他の包括利益合計	3,542千円

(連結株主資本等変動計算書関係)

前連結会計年度(自 平成22年4月1日 至 平成23年3月31日)

1.発行済株式に関する事項

株式の種類	当連結会計年度期首	増加	減少	当連結会計年度末
普通株式(株)	19,500	-	-	19,500

2.自己株式に関する事項

株式の種類	当連結会計年度期首	増加	減少	当連結会計年度末
普通株式(株)	300	-	-	300

3.新株予約権に関する事項

該当事項はありません。

4.配当に関する事項

(1) 配当金支払額

決議	株式の種類	配当金の総額 (千円)	1株当たり配当額 (円)	基準日	効力発生日
平成22年6月16日 定時株主総会	普通株式	19,200	1,000	平成22年3月31日	平成22年6月17日

(2) 基準日が当連結会計年度に属する配当のうち、配当の効力発生日が翌連結会計年度となるもの

決議	株式の種類	配当の原資	配当金の総額 (千円)	1株当たり 配当額(円)	基準日	効力発生日
平成23年6月15日 定時株主総会	普通株式	利益剰余金	19,200	1,000	平成23年3月31日	平成23年6月16日

当連結会計年度(自 平成23年4月1日 至 平成24年3月31日)

1.発行済株式に関する事項

株式の種類	当連結会計年度期首	増加	減少	当連結会計年度末
普通株式(株)	19,500	-	-	19,500

2.自己株式に関する事項

株式の種類	当連結会計年度期首	増加	減少	当連結会計年度末
普通株式(株)	300	-	-	300

3.新株予約権に関する事項

該当事項はありません。

4.配当に関する事項

(1) 配当金支払額

決議	株式の種類	配当金の総額 (千円)	1株当たり配当額 (円)	基準日	効力発生日
平成23年6月15日 定時株主総会	普通株式	19,200	1,000	平成23年3月31日	平成23年6月16日

(2) 基準日が当連結会計年度に属する配当のうち、配当の効力発生日が翌連結会計年度となるもの

決議	株式の種類	配当の原資	配当金の総額 (千円)	1株当たり 配当額(円)	基準日	効力発生日
平成24年6月20日 定時株主総会	普通株式	利益剰余金	9,600	500	平成24年3月31日	平成24年6月21日

(連結キャッシュ・フロー計算書関係)

1 「その他の現金及び現金同等物の増減額」は、績達特軟件(北京)有限公司の平成23年1月1日から平成23年3月31日までの現金及び現金同等物の増減額であります。

績達特軟件(北京)有限公司については、「連結財務諸表作成のための基本となる重要な事項」3. 連結子会社の事業年度等に関する事項」に記載のとおり、当連結会計年度より、仮決算を実施しております。

2 現金及び現金同等物の期末残高と連結貸借対照表に記載されている科目の金額との関係は、次のとおりであります。

	前連結会計年度 (平成22年4月1日 平成23年3月31日)	当連結会計年度 (平成23年4月1日 平成24年3月31日)
現金及び預金勘定	2,054,098千円	1,969,746千円
預入期間が3ヶ月を超える定期預金	1,200,000千円	900,000千円
現金及び現金同等物	854,098千円	1,069,746千円

(リース取引関係)

該当事項はありません。

(金融商品関係)

1 金融商品の状況に関する事項

金融商品に対する取組方針

当社グループは、資金運用は安全性の高い定期預金等（金利デリバティブ組込預金を含む）に限定し、デリバティブなど投機的な取引は行わない方針であります。

金融商品の内容及びそのリスク並びにリスク管理体制

営業債権である受取手形及び売掛金は、顧客の信用リスクに晒されています。当該リスクに関しては、当社グループの与信管理規程に従い、取引先ごとの期日管理及び残高管理を行っております。

営業債務である買掛金は、全てが1年以内の支払期日です。

2 金融商品の時価等に関する事項

連結貸借対照表計上額、時価及びこれらの差額については、次のとおりであります。

前連結会計年度(平成23年3月31日)

	連結貸借対照表計上額 (千円)	時価 (千円)	差額 (千円)
(1) 現金及び預金	2,054,098	2,054,098	-
(2) 受取手形及び売掛金	214,975	214,975	-
資産計	2,269,073	2,269,073	-
(1) 買掛金	34,544	34,544	-
(2) 未払法人税等	8,294	8,294	-
負債計	42,838	42,838	-

当連結会計年度(平成24年3月31日)

	連結貸借対照表計上額 (千円)	時価 (千円)	差額 (千円)
(1) 現金及び預金	1,969,746	1,969,746	-
(2) 受取手形及び売掛金	172,782	172,782	-
(3) 電子記録債権	57,110	57,110	-
(4) 有価証券	99,847	99,730	117
資産計	2,299,487	2,299,369	117
(1) 買掛金	23,848	23,848	-
(2) 未払法人税等	5,601	5,601	-
負債計	29,450	29,450	-

(注1) 金融商品の時価の算定方法

資 産

(1)現金及び預金、(2)受取手形及び売掛金、並びに(3)電子記録債権

これらはすべて短期であるため、時価は帳簿価額と近似していることから、当該帳簿価額を時価としております。

(4)有価証券

これらの時価について、債券は取引金融機関から提示された金額によっております。

負債

(1)買掛金及び(2)未払法人税等

これらは短期間で決済されるため、時価は帳簿価額にほぼ等しいことから、当該帳簿価額を時価としております。

(注2) 金銭債権及び満期がある有価証券の連結決算日後の償還予定額

前連結会計年度(平成23年3月31日)

	1年以内 (千円)	1年超 5年以内 (千円)	5年超 10年以内 (千円)	10年超 (千円)
現金及び預金(*)	2,053,482	-	-	-
受取手形及び売掛金	214,975	-	-	-
合計	2,268,458	-	-	-

(\*) 現金及び預金の300,000千円は、累積利息が予め定められた金額に達した時点で解約されることから、当該解約時点を見積もって記載しております。

当連結会計年度(平成24年3月31日)

	1年以内 (千円)	1年超 5年以内 (千円)	5年超 10年以内 (千円)	10年超 (千円)
現金及び預金	1,968,877	-	-	-
受取手形及び売掛金	172,782	-	-	-
電子記録債権	57,110	-	-	-
有価証券				
満期保有目的の債券(社債)	100,000	-	-	-
合計	2,298,769	-	-	-

(有価証券関係)

1. 満期保有目的の債券

前連結会計年度(平成23年3月31日)

該当事項はありません。

当連結会計年度(平成24年3月31日)

	種類	連結貸借対照表 計上額(千円)	時価 (千円)	差額 (千円)
時価が連結貸借対照表 計上額を超えるもの	(1)国債・地方債等	-	-	-
	(2)社債	-	-	-
	(3)その他	-	-	-
	小計	-	-	-
時価が連結貸借対照表 計上額を超えないもの	(1)国債・地方債等	-	-	-
	(2)社債	99,847	99,730	117
	(3)その他	-	-	-
	小計	99,847	99,730	117
合計		99,847	99,730	117

2. 連結会計年度中に売却したその他有価証券

前連結会計年度(平成22年4月1日から平成23年3月31日)

該当事項はありません。

当連結会計年度(平成23年4月1日から平成24年3月31日)

種類	売却額 (千円)	売却益の合計額 (千円)	売却損の合計額 (千円)
(1)株式	-	-	-
(2)債券			
国債・地方債等	-	-	-
社債	-	-	-
その他	-	-	-
(3)その他	9,691	-	308
合計	9,691	-	308

(デリバティブ取引関係)

デリバティブ取引を利用しておりませんので、該当事項はありません。

(退職給付関係)

1. 採用している退職給付制度の概要

退職金前払制度を採用しております。

2. 退職給付債務に関する事項

該当事項はありません。

3. 退職給付費用に関する事項

	前連結会計年度 (自 平成22年4月1日 至 平成23年3月31日)	当連結会計年度 (自 平成23年4月1日 至 平成24年3月31日)
退職金前払費用	26,743千円	26,712千円

4. 退職給付債務等の計算の基礎に関する事項

該当事項はありません。

(ストック・オプション等関係)

該当事項はありません。

(税効果会計関係)

1. 繰延税金資産の発生の主な原因別の内訳

(繰延税金資産)

	前連結会計年度 (平成23年3月31日)	当連結会計年度 (平成24年3月31日)
税務上の繰越欠損金	16,821千円	95,226千円
未払事業税	1,222 "	610 "
賞与引当金	16,531 "	12,767 "
減価償却超過額	180,296 "	131,240 "
投資有価証券評価損	49,617 "	-
その他	6,052 "	4,958 "
繰延税金資産小計	270,541千円	244,802千円
評価性引当額	56,101千円	244,802千円
繰延税金資産合計	214,440千円	-

2. 法定実効税率と税効果会計適用後の法人税等の負担率との間に重要な差異があるときの、当該差異の原因となった項目別の内訳

	前連結会計年度 (平成23年3月31日)	当連結会計年度 (平成24年3月31日)
法定実効税率	40.7%	40.7%
(調整)		
試験研究費等の税額控除	-	43.1%
子会社の税率差異	2.3%	19.2%
住民税均等割	11.1%	36.4%
交際費等永久に損金に算入されない項目	7.8%	28.8%
海外子会社為替換算差額	-	2.3%
評価性引当額の増減	8.3%	2,095.6%
その他	9.0%	6.1%
税効果会計適用後の法人税等の負担率	58.0%	2,066.2%



(企業結合等関係)

該当事項はありません。

(資産除去債務関係)

重要性が乏しいため、注記を省略しております。

(賃貸等不動産関係)

該当事項はありません。

(セグメント情報等)

【セグメント情報】

前連結会計年度(自 平成22年4月1日 至 平成23年3月31日)

当社企業グループは、EDAソフトウェア開発・販売コンサルティング事業の単一セグメントであるため、記載を省略しております。

当連結会計年度(自 平成23年4月1日 至 平成24年3月31日)

当社企業グループは、EDAソフトウェア開発・販売コンサルティング事業の単一セグメントであるため、記載を省略しております。

【関連情報】

前連結会計年度(自 平成22年4月1日 至 平成23年3月31日)

1 製品及びサービスごとの情報

(単位：千円)

	製品及び商品	サービス	合計
外部顧客への売上高	708,821	725,887	1,434,708

2 地域ごとの情報

海外売上高が連結売上高の10%未満であるため、記載を省略しております。

3 主要な顧客ごとの情報

外部顧客への売上高のうち、連結損益計算書の売上高の10%以上を占める相手先がないため、記載はありません。

当連結会計年度(自 平成23年4月1日 至 平成24年3月31日)

1 製品及びサービスごとの情報

(単位：千円)

	製品及び商品	サービス	合計
外部顧客への売上高	667,167	664,550	1,331,717

2 地域ごとの情報

海外売上高が連結売上高の10%未満であるため、記載を省略しております。

3 主要な顧客ごとの情報

外部顧客への売上高のうち、連結損益計算書の売上高の10%以上を占める相手先がないため、記載はありません。

【報告セグメントごとの固定資産の減損損失に関する情報】

前連結会計年度(自 平成22年4月1日 至 平成23年3月31日)

該当事項はありません。

当連結会計年度(自 平成23年4月1日 至 平成24年3月31日)

該当事項はありません。

【報告セグメントごとののれんの償却額及び未償却残高に関する情報】

前連結会計年度(自 平成22年4月1日 至 平成23年3月31日)

該当事項はありません。

当連結会計年度(自 平成23年4月1日 至 平成24年3月31日)

該当事項はありません。

【報告セグメントごとの負ののれん発生益に関する情報】

前連結会計年度(自 平成22年4月1日 至 平成23年3月31日)

該当事項はありません。

当連結会計年度(自 平成23年4月1日 至 平成24年3月31日)

該当事項はありません。

【関連当事者情報】

前連結会計年度(自 平成22年4月1日 至 平成23年3月31日)

1. 関連当事者との取引

関連当事者との取引について記載すべき重要なものはありません。

2. 親会社又は重要な関連会社に関する注記

親会社情報

(株)アルゴグラフィックス (東京証券取引所に上場)

当連結会計年度(自 平成23年4月1日 至 平成24年3月31日)

1. 関連当事者との取引

関連当事者との取引について記載すべき重要なものはありません。

2. 親会社又は重要な関連会社に関する注記

親会社情報

(株)アルゴグラフィックス (東京証券取引所に上場)

(1株当たり情報)

項目	前連結会計年度 (自 平成22年4月1日 至 平成23年3月31日)	当連結会計年度 (自 平成23年4月1日 至 平成24年3月31日)
1株当たり純資産額	126,430円95銭	113,433円04銭
1株当たり当期純利益又は 当期純損失( )	796円48銭 潜在株式調整後1株当たり当期純利益については、潜在株式が存在しないため記載していません。	11,964円64銭 潜在株式調整後1株当たり当期純利益については、1株当たり当期純損失であり、また、潜在株式が存在しないため記載していません。

(注) 算定上の基礎

1.1株当たり純資産額

項目	前連結会計年度末 平成23年3月31日	当連結会計年度末 平成24年3月31日
連結貸借対照表の純資産の部の合計額(千円)	2,427,474	2,177,914
普通株式に係る純資産額(千円)	2,427,474	2,177,914
差額の主な内訳	-	-
普通株式の発行済株式数(株)	19,500	19,500
普通株式の自己株式数(株)	300	300
1株当たり純資産額の算定に用いられた普通株式の数(株)	19,200	19,200

2.1株当たり当期純利益等

項目	前連結会計年度 (自 平成22年4月1日 至 平成23年3月31日)	当連結会計年度 (自 平成23年4月1日 至 平成24年3月31日)
連結損益計算書上の当期純利益又は当期純損失( )(千円)	15,292	229,721
普通株主に帰属しない金額(千円)	-	-
普通株式に係る当期純利益又は当期純損失( )(千円)	15,292	229,721
普通株式の期中平均株式数(株)	19,200	19,200

(重要な後発事象)

該当事項はありません。

【連結附属明細表】

【社債明細表】

該当事項はありません。

【借入金等明細表】

該当事項はありません。

【資産除去債務明細表】

該当事項はありません。

(2) 【その他】

当連結会計年度における四半期情報等

(累計期間)	第1四半期	第2四半期	第3四半期	当連結会計年度
売上高 (千円)	298,685	678,247	955,680	1,331,717
税金等調整前 四半期(当期) 純損失( ) (千円)	40,204	25,186	110,628	10,604
四半期(当期) 純損失( ) (千円)	21,685	14,820	226,779	229,721
1株当たり 四半期(当期) 純損失( ) (円)	1,129.45	771.90	11,811.45	11,964.64

(会計期間)	第1四半期	第2四半期	第3四半期	第4四半期
1株当たり 四半期純利益又は 四半期純損失( ) (円)	1,129.45	357.55	11,039.55	153.19

## 2【財務諸表等】

## (1)【財務諸表】

## 【貸借対照表】

(単位：千円)

	前事業年度 (平成23年 3月31日)	当事業年度 (平成24年 3月31日)
<b>資産の部</b>		
流動資産		
現金及び預金	1,897,213	1,804,229
受取手形	16,389	13,645
売掛金	198,585	159,818
電子記録債権	-	57,110
有価証券	-	99,847
原材料	7,207	4,934
前渡金	9,106	9,919
前払費用	25,528	19,149
繰延税金資産	20,880	-
その他	30,730	15,004
貸倒引当金	1,500	1,500
流動資産合計	2,204,141	2,182,159
固定資産		
有形固定資産		
建物	19,373	17,955
減価償却累計額	6,293	3,566
建物（純額）	13,079	14,389
工具、器具及び備品	48,699	52,118
減価償却累計額	36,090	40,976
工具、器具及び備品（純額）	12,609	11,142
有形固定資産合計	25,688	25,531
無形固定資産		
ソフトウェア	22,115	19,301
無形固定資産合計	22,115	19,301
投資その他の資産		
関係会社株式	35,563	5,563
関係会社出資金	10,489	10,489
従業員に対する長期貸付金	49	-
長期前払費用	5,556	2,603
繰延税金資産	193,560	-
敷金	45,860	19,984
投資その他の資産合計	291,078	38,640
固定資産合計	338,882	83,474
資産合計	2,543,024	2,265,633

	前事業年度 (平成23年 3月31日)	当事業年度 (平成24年 3月31日)
<b>負債の部</b>		
流動負債		
買掛金	66,804	32,639
未払金	32,886	21,772
未払費用	15,133	24,733
未払法人税等	6,629	5,601
前受金	82,564	103,834
預り金	4,775	10,384
賞与引当金	37,663	31,764
流動負債合計	246,457	230,729
負債合計	246,457	230,729
<b>純資産の部</b>		
株主資本		
資本金	760,007	760,007
資本剰余金		
資本準備金	890,558	890,558
資本剰余金合計	890,558	890,558
利益剰余金		
その他利益剰余金		
繰越利益剰余金	678,678	417,014
利益剰余金合計	678,678	417,014
自己株式	32,676	32,676
株主資本合計	2,296,566	2,034,903
純資産合計	2,296,566	2,034,903
負債純資産合計	2,543,024	2,265,633

## 【損益計算書】

(単位：千円)

	前事業年度 (自 平成22年 4月 1日 至 平成23年 3月31日)	当事業年度 (自 平成23年 4月 1日 至 平成24年 3月31日)
売上高		
商品及び製品売上高	708,821	658,755
サービス売上高	725,887	658,166
売上高合計	1,434,708	1,316,922
売上原価	445,552	356,480
売上総利益	989,156	960,441
販売費及び一般管理費		
販売促進費	17,663	14,324
役員報酬	39,960	36,080
給料及び手当	293,788	293,361
賞与引当金繰入額	20,902	17,390
減価償却費	13,033	24,912
研究開発費	<sup>1</sup> 397,090	<sup>1</sup> 431,145
その他	233,116	250,920
販売費及び一般管理費合計	1,015,556	1,068,134
営業損失( )	26,400	107,692
営業外収益		
受取利息	12,427	3,525
業務受託手数料	<sup>2</sup> 2,400	<sup>2</sup> 2,400
助成金収入	37,492	81,126
その他	2,305	540
営業外収益合計	54,625	87,591
営業外費用		
有価証券売却損	-	308
為替差損	1,631	849
その他	76	5
営業外費用合計	1,708	1,163
経常利益又は経常損失( )	26,517	21,264
特別損失		
子会社清算損	-	2,978
資産除去債務会計基準の適用に伴う影響額	554	-
災害による支援費用	1,000	-
特別損失合計	1,554	2,978
税引前当期純利益又は税引前当期純損失( )	24,962	24,242
法人税、住民税及び事業税	3,780	3,780
法人税等調整額	15,065	214,440
法人税等合計	18,845	218,220
当期純利益又は当期純損失( )	6,116	242,463



【売上原価明細書】

区分	注記 番号	前事業年度 (自 平成22年 4月 1日 至 平成23年 3月31日)		当事業年度 (自 平成23年 4月 1日 至 平成24年 3月31日)	
		金額(千円)	構成比 (%)	金額(千円)	構成比 (%)
製品及びサービス売上原価					
(1) 材料費					
材料期首たな卸高		7,832		7,207	
当期材料仕入高		79,093		61,803	
合計		86,926		69,010	
材料期末たな卸高	3	7,207		4,934	
当期材料費		79,719		64,076	
(2) 労務費	1	304,464		280,172	
(3) 外注費		312,426		295,089	
(4) 経費		79,265		79,608	
当期総製造費用		775,875		718,947	
他勘定振替高	2	404,212		434,855	
当期製品及びサービス売上原価		371,663	83.4	284,091	79.7
商品売上原価					
当期商品仕入高		73,889		72,388	
商品売上原価		73,889	16.6	72,388	20.3
当期売上原価		445,552	100.0	356,480	100.0

(注) 原価計算の方法は、個別原価計算を採用しております。

前事業年度 (自 平成22年 4月 1日 至 平成23年 3月31日)	当事業年度 (自 平成23年 4月 1日 至 平成24年 3月31日)
1 労務費には賞与引当金繰入額が17,191千円含まれて おります。	1 労務費には賞与引当金繰入額が14,523千円含まれて おります。
2 他勘定への振替高のうち研究開発費への振替高は 397,090千円であります。	2 他勘定への振替高のうち研究開発費への振替高は 431,145千円であります。
3 材料期末たな卸高は収益性の低下に伴う簿価切下 後の金額であり、たな卸評価損の3,651千円が売上 原価に含まれております。	-

## 【株主資本等変動計算書】

(単位：千円)

	前事業年度 (自 平成22年 4月 1日 至 平成23年 3月31日)	当事業年度 (自 平成23年 4月 1日 至 平成24年 3月31日)
<b>株主資本</b>		
<b>資本金</b>		
当期首残高	760,007	760,007
当期変動額		
当期変動額合計	-	-
当期末残高	760,007	760,007
<b>資本剰余金</b>		
<b>資本準備金</b>		
当期首残高	890,558	890,558
当期変動額		
当期変動額合計	-	-
当期末残高	890,558	890,558
<b>資本剰余金合計</b>		
当期首残高	890,558	890,558
当期変動額		
当期変動額合計	-	-
当期末残高	890,558	890,558
<b>利益剰余金</b>		
<b>その他利益剰余金</b>		
<b>繰越利益剰余金</b>		
当期首残高	691,761	678,678
当期変動額		
剰余金の配当	19,200	19,200
当期純利益又は当期純損失( )	6,116	242,463
当期変動額合計	13,083	261,663
当期末残高	678,678	417,014
<b>利益剰余金合計</b>		
当期首残高	691,761	678,678
当期変動額		
剰余金の配当	19,200	19,200
当期純利益又は当期純損失( )	6,116	242,463
当期変動額合計	13,083	261,663
当期末残高	678,678	417,014
<b>自己株式</b>		
当期首残高	32,676	32,676
当期変動額		
当期変動額合計	-	-
当期末残高	32,676	32,676
<b>株主資本合計</b>		
当期首残高	2,309,649	2,296,566
当期変動額		
剰余金の配当	19,200	19,200
当期純利益又は当期純損失( )	6,116	242,463
当期変動額合計	13,083	261,663
当期末残高	2,296,566	2,034,903

	前事業年度 (自 平成22年 4月 1日 至 平成23年 3月31日)	当事業年度 (自 平成23年 4月 1日 至 平成24年 3月31日)
純資産合計		
当期首残高	2,309,649	2,296,566
当期変動額		
剰余金の配当	19,200	19,200
当期純利益又は当期純損失( )	6,116	242,463
当期変動額合計	13,083	261,663
当期末残高	2,296,566	2,034,903

## 【重要な会計方針】

### 1. 有価証券の評価基準及び評価方法

#### (1) 満期保有目的の債券

償却原価法（定額法）

#### (2) 子会社株式

移動平均法による原価法

### 2. たな卸資産の評価基準及び評価方法

#### (1) 商品及び原材料

月次総平均法による原価法

ただし貸借対照表価額については収益性の低下に基づく簿価切下げの方法によっております。

#### (2) 仕掛品

個別法による原価法

ただし貸借対照表価額については収益性の低下に基づく簿価切下げの方法によっております。

### 3. 固定資産の減価償却の方法

#### (1) 有形固定資産

定率法

ただし平成10年4月1日以降に取得した建物（建物附属設備は除く）については、定額法を採用しております。

建物	3～15年
工具、器具及び備品	4～6年

#### (2) 無形固定資産

ソフトウェア（自社利用分）については、社内における利用可能期間（5年）に基づく定額法によっております。

### 4. 外貨建の資産及び負債の本邦通貨への換算基準

外貨建金銭債権債務は、決算日の直物為替相場により円貨に換算し、換算差額は損益として処理しております。

### 5. 引当金の計上基準

#### (1) 貸倒引当金

債権の貸倒れによる損失に備えるため、一般債権については貸倒実績率により、貸倒懸念債権等特定の債権については個別に回収可能性を検討し、回収不能見込額を計上しております。

#### (2) 賞与引当金

従業員の賞与の支給に備えるため、翌事業年度賞与支給見込額のうち当事業年度に帰属する部分の金額を計上しております。

### 6. その他財務諸表作成のための基本となる重要な事項

消費税等の会計処理は、税抜方式によっております。

**【表示方法の変更】**

(貸借対照表関係)

従来、建物に付帯する設備につきましては有形固定資産の「建物附属設備」として表示しておりましたが、当事業年度において建物の取得があったことから、「建物」に含めて表示しております。この表示方法の変更を反映させるため、前事業年度の財務諸表の組替えを行っております。

この結果、前事業年度の貸借対照表において、有形固定資産の「建物附属設備」及び「建物附属設備（純額）」に表示していた19,373千円及び13,079千円は、「建物」19,373千円及び「建物（純額）」13,079千円として組替えて表示しております。

**【追加情報】**

当事業年度の期首以後に行われる会計上の変更及び過去の誤謬の訂正より、「会計上の変更及び誤謬の訂正に関する会計基準」（企業会計基準第24号 平成21年12月4日）及び「会計上の変更及び誤謬の訂正に関する会計基準の適用指針」（企業会計基準適用指針第24号 平成21年12月4日）を適用しております。

【注記事項】

(貸借対照表関係)

関係会社に対する資産及び負債

	前事業年度 (平成23年3月31日)	当事業年度 (平成24年3月31日)
売掛金	2,316千円	3,133千円
買掛金	28,341千円	11,322千円

(損益計算書関係)

1 一般管理費に含まれる研究開発費の総額は次のとおりであります。

	前事業年度 (平成22年4月1日 平成23年3月31日)	当事業年度 (平成23年3月31日 平成24年3月31日)
	397,090千円	431,145千円

2 各科目に含まれている関係会社に対するものは、次のとおりであります。

	前事業年度 (平成22年4月1日 平成23年3月31日)	当事業年度 (平成23年4月1日 平成24年3月31日)
業務受託手数料	2,400千円	2,400千円

(株主資本等変動計算書関係)

前事業年度(自 平成22年4月1日 至 平成23年3月31日)

1 自己株式に関する事項

株式の種類	当事業年度期首	増加	減少	当事業年度末
普通株式(株)	300	-	-	300

当事業年度(自 平成23年4月1日 至 平成24年3月31日)

1 自己株式に関する事項

株式の種類	当事業年度期首	増加	減少	当事業年度末
普通株式(株)	300	-	-	300

(リース取引関係)

該当事項はありません。

(有価証券関係)

前事業年度(平成23年3月31日)

子会社株式(貸借対照表計上額 35,563千円)は、市場価格がなく、時価を把握することが極めて困難と認められることから、記載しておりません。

当事業年度(平成24年3月31日)

子会社株式(貸借対照表計上額 5,563千円)は、市場価格がなく、時価を把握することが極めて困難と認められることから、記載しておりません。

(税効果会計関係)

1. 繰延税金資産の発生主な原因別の内訳

(繰延税金資産)

	前事業年度 (平成23年3月31日)	当事業年度 (平成24年3月31日)
税務上の繰越欠損金	13,945千円	91,061千円
未払事業税	1,159 "	649 "
賞与引当金	15,325 "	11,320 "
減価償却超過額	179,614 "	131,200 "
投資有価証券評価損	49,617 "	-
その他	6,446 "	4,815 "
繰延税金資産小計	266,108千円	239,048千円
評価性引当額	51,667千円	239,048千円
繰延税金資産合計	214,440千円	-

2. 法定実効税率と税効果会計適用後の法人税等の負担率との間に重要な差異があるときの、当該差異の原因となった項目別の内訳

	前事業年度 (平成23年3月31日)	当事業年度 (平成24年3月31日)
法定実効税率	40.7%	40.7%
(調整)		
住民税均等割	15.1%	15.6%
交際費等永久に損金に算入されない項目	11.5%	12.6%
評価性引当額の増減	8.2%	912.6%
税効果会計適用後の法人税等の負担率	75.5%	900.1%

(企業結合等関係)

該当事項はありません。

(資産除去債務関係)

前事業年度(平成23年3月31日)

重要性が乏しいため、注記を省略しております。

当事業年度(平成24年3月31日)

重要性が乏しいため、注記を省略しております。



(1株当たり情報)

項目	前事業年度 (自 平成22年4月1日 至 平成23年3月31日)	当事業年度 (自 平成23年4月1日 至 平成24年3月31日)
1株当たり純資産額	119,612円85銭	105,984円54銭
1株当たり当期純利益又は 当期純損失( )	318円58銭 潜在株式調整後1株当たり当期純利益については、潜在株式が存在しないため記載していません。	12,628円30銭 潜在株式調整後1株当たり当期純利益については、1株当たり当期純損失であり、また、潜在株式が存在しないため記載していません。

(注) 算定上の基礎

1.1株当たり純資産額

項目	前事業年度末 平成23年3月31日	当事業年度末 平成24年3月31日
貸借対照表の純資産の部の合計額(千円)	2,296,566	2,034,903
普通株式に係る純資産額(千円)	2,296,566	2,034,903
差額の主な内訳	-	-
普通株式の発行済株式数(株)	19,500	19,500
普通株式の自己株式数(株)	300	300
1株当たり純資産額の算定に用いられた普通株式の数(株)	19,200	19,200

2.1株当たり当期純利益等

項目	前事業年度 (自 平成22年4月1日 至 平成23年3月31日)	当事業年度 (自 平成23年4月1日 至 平成24年3月31日)
損益計算書上の当期純利益又は当期純損失( )(千円)	6,116	242,463
普通株主に帰属しない金額(千円)	-	-
普通株式に係る当期純利益又は当期純損失( )(千円)	6,116	242,463
普通株式の期中平均株式数(株)	19,200	19,200

(重要な後発事象)

該当事項はありません。

【附属明細表】

【有価証券明細表】

【債券】

銘柄		券面総額(千円)	貸借対照表計上額 (千円)
有価証券	満期保有 目的の債券 MORGAN STANLEY 社債	100,000	99,847
計		100,000	99,847

【有形固定資産等明細表】

資産の種類	当期首残高 (千円)	当期増加額 (千円)	当期減少額 (千円)	当期末残高 (千円)	当期末減価 償却累計額 又は償却 累計額(千円)	当期償却額 (千円)	差引当期末 残高 (千円)
有形固定資産							
建物	19,373	15,510	16,928	17,955	3,566	14,201	14,389
工具、器具及び備品	48,699	5,799	2,381	52,118	40,976	7,260	11,142
有形固定資産計	68,073	21,310	19,309	70,074	44,542	21,461	25,531
無形固定資産							
ソフトウェア	49,676	7,560	4,788	52,447	33,145	10,373	19,301
無形固定資産計	49,676	7,560	4,788	52,447	33,145	10,373	19,301
長期前払費用	8,385	-	-	8,385	5,781	2,952	2,603

- (注) 1. 建物の当期増加額は、事務所移転に伴う電気設備工事及び空調工事 11,411千円、間仕切工事 4,099千円によるものであります。
2. 工具、器具及び備品の当期増加額は、ファイルサーバー及び認証用サーバー 2,178千円、セキュリティシステム 2,062千円によるものであります。
3. ソフトウェアの当期増加額は、会計システム 7,560千円によるものであります。

【引当金明細表】

区分	当期首残高 (千円)	当期増加額 (千円)	当期減少額 (目的使用) (千円)	当期減少額 (その他) (千円)	当期末残高 (千円)
貸倒引当金	1,500	1,500	-	1,500	1,500
賞与引当金	37,663	31,764	37,663	-	31,764

- (注) 貸倒引当金の「当期減少額(その他)」は、一般債権の貸倒実績率による洗替額であります。

(2)【主な資産及び負債の内容】

資産の部

a 現金及び預金

区分	金額(千円)
現金	296
預金	
普通預金	403,933
定期預金	1,400,000
小計	1,803,933
合計	1,804,229

b 受取手形

イ 相手先別内訳

相手先	金額(千円)
日本写真印刷(株)	5,250
(株)オルタステクノロジー高知	3,525
凸版印刷(株)	2,404
(株)テラミクロス	1,351
内藤電誠工業(株)	790
日本ファイルコン(株)	323
合計	13,645

ロ 期日別内訳

期日	金額(千円)
平成24年4月満期	3,956
平成24年5月満期	7,995
平成24年6月満期	846
平成24年7月満期	846
合計	13,645

c 売掛金

イ 相手先別内訳

相手先	金額(千円)
パナソニック液晶ディスプレイ(株)	42,708
ミツミ電機(株)	19,320
(株)ジャパンディスプレイイースト	14,083
(株)日立グローバルストレージテクノロジーズ	13,230
Daou Xilicon Technology Co., Ltd.	8,264
その他	62,211
合計	159,818

ロ 売掛金の発生及び回収並びに滞留状況

当期首残高(千円) (A)	当期発生高(千円) (B)	当期回収高(千円) (C)	当期末残高(千円) (D)	回収率(%) $\frac{(C)}{(A)+(B)} \times 100$	滞留期間(日) $\frac{(A)+(D)}{2} \div \frac{(B)}{366}$
198,585	1,379,185	1,417,952	159,818	89.9	47.5

(注) 消費税等の会計処理は税抜方式を採用しておりますが、上記金額には消費税等が含まれております。

d 電子記録債権

イ 相手先別内訳

相手先	金額(千円)
シャープ(株)	57,110
合計	57,110

ロ 期日別内訳

期日	金額(千円)
平成24年4月満期	54,003
平成24年5月満期	3,106
合計	57,110

e 原材料

区分	金額(千円)
ソフトウェア	4,033
精密機械	901
合計	4,934

負債の部

買掛金

相手先	金額(千円)
SHANGHAI HYRON SOFTWARE CO., LTD.	7,610
績達特軟件(北京)有限公司	7,280
大日本印刷(株)	6,633
(株)ジーダット・イノベーション	4,042
エスアイアイ・ナノテクノロジー(株)	2,205
その他	4,868
合計	32,639

(3) 【その他】

該当事項はありません。

## 第6 【提出会社の株式事務の概要】

事業年度	4月1日から3月31日まで
定時株主総会	6月中
基準日	3月31日
剰余金の配当の基準日	9月30日 3月31日
1単元の株式数	
単元未満株式の買取り 取扱場所 株主名簿管理人 取次所 買取手数料	該当事項はありません。
公告掲載方法	電子公告とし、次の当社ホームページに掲載します。 ( <a href="http://www.jedat.co.jp/">http://www.jedat.co.jp/</a> ) ただし、事故その他やむを得ない事由により、電子公告をすることができない場合は、日本経済新聞に掲載します。
株主に対する特典	該当事項はありません。

## 第7 【提出会社の参考情報】

### 1 【提出会社の親会社等の情報】

当社には、金融商品取引法第24条の7第1項に規定する親会社等はありません。

### 2 【その他の参考情報】

当事業年度の開始日から有価証券報告書提出日までの間に、次の書類を提出しております。

(1) 有価証券報告書 及びその添付書類、 確認書	事業年度 (第9期)	自 平成22年 4月 1日 至 平成23年 3月31日	平成23年 6月15日 関東財務局長に提出。
(2) 内部統制報告書	事業年度 (第9期)	自 平成22年 4月 1日 至 平成23年 3月31日	平成23年 6月15日 関東財務局長に提出。
(3) 四半期報告書及び 四半期報告書の確認書	第10期 第1四半期	自 平成23年 4月 1日 至 平成23年 6月30日	平成23年 8月 9日 関東財務局長に提出。
	第10期 第2四半期	自 平成23年 7月 1日 至 平成23年 9月30日	平成23年11月 9日 関東財務局長に提出。
	第10期 第3四半期	自 平成23年10月 1日 至 平成23年12月31日	平成24年 2月 8日 関東財務局長に提出。

## 第二部 【提出会社の保証会社等の情報】

該当事項はありません。



# 独立監査人の監査報告書及び内部統制監査報告書

平成24年6月20日

株式会社 ジーダット  
取締役会 御中

## 有限責任監査法人トーマツ

指定有限責任社員

業務執行社員

公認会計士 沼田敦士

指定有限責任社員

業務執行社員

公認会計士 鳥居宏光

### < 財務諸表監査 >

当監査法人は、金融商品取引法第193条の2第1項の規定に基づく監査証明を行うため、「経理の状況」に掲げられている株式会社ジーダットの平成23年4月1日から平成24年3月31日までの連結会計年度の連結財務諸表、すなわち、連結貸借対照表、連結損益計算書、連結包括利益計算書、連結株主資本等変動計算書、連結キャッシュ・フロー計算書、連結財務諸表作成のための基本となる重要な事項、その他の注記及び連結附属明細表について監査を行った。

### 連結財務諸表に対する経営者の責任

経営者の責任は、我が国において一般に公正妥当と認められる企業会計の基準に準拠して連結財務諸表を作成し適正に表示することにある。これには、不正又は誤謬による重要な虚偽表示のない連結財務諸表を作成し適正に表示するために経営者が必要と判断した内部統制を整備及び運用することが含まれる。

### 監査人の責任

当監査法人の責任は、当監査法人が実施した監査に基づいて、独立の立場から連結財務諸表に対する意見を表明することにある。当監査法人は、我が国において一般に公正妥当と認められる監査の基準に準拠して監査を行った。監査の基準は、当監査法人に連結財務諸表に重要な虚偽表示がないかどうかについて合理的な保証を得るために、監査計画を策定し、これに基づき監査を実施することを求めている。

監査においては、連結財務諸表の金額及び開示について監査証拠を入手するための手続が実施される。監査手続は、当監査法人の判断により、不正又は誤謬による連結財務諸表の重要な虚偽表示のリスクの評価に基づいて選択及び適用される。財務諸表監査の目的は、内部統制の有効性について意見表明するためのものではないが、当監査法人は、リスク評価の実施に際して、状況に応じた適切な監査手続を立案するために、連結財務諸表の作成と適正な表示に関連する内部統制を検討する。また、監査には、経営者が採用した会計方針及びその適用方法並びに経営者によって行われた見積りの評価も含め全体としての連結財務諸表の表示を検討することが含まれる。

当監査法人は、意見表明の基礎となる十分かつ適切な監査証拠を入手したと判断している。

### 監査意見

当監査法人は、上記の連結財務諸表が、我が国において一般に公正妥当と認められる企業会計の基準に準拠して、株式会社ジーダット及び連結子会社の平成24年3月31日現在の財政状態並びに同日をもって終了する連結会計年度の経営成績及びキャッシュ・フローの状況をすべての重要な点において適正に表示しているものと認める。

#### < 内部統制監査 >

当監査法人は、金融商品取引法第193条の2第2項の規定に基づく監査証明を行うため、株式会社ジーダットの平成24年3月31日現在の内部統制報告書について監査を行った。

#### 内部統制報告書に対する経営者の責任

経営者の責任は、財務報告に係る内部統制を整備及び運用し、我が国において一般に公正妥当と認められる財務報告に係る内部統制の評価の基準に準拠して内部統制報告書を作成し適正に表示することにある。

なお、財務報告に係る内部統制により財務報告の虚偽の記載を完全には防止又は発見することができない可能性がある。

#### 監査人の責任

当監査法人の責任は、当監査法人が実施した内部統制監査に基づいて、独立の立場から内部統制報告書に対する意見を表明することにある。当監査法人は、我が国において一般に公正妥当と認められる財務報告に係る内部統制の監査の基準に準拠して内部統制監査を行った。財務報告に係る内部統制の監査の基準は、当監査法人に内部統制報告書に重要な虚偽表示がないかどうかについて合理的な保証を得るために、監査計画を策定し、これに基づき内部統制監査を実施することを求めている。

内部統制監査においては、内部統制報告書における財務報告に係る内部統制の評価結果について監査証拠を入手するための手続が実施される。内部統制監査の監査手続は、当監査法人の判断により、財務報告の信頼性に及ぼす影響の重要性に基づいて選択及び適用される。また、内部統制監査には、財務報告に係る内部統制の評価範囲、評価手続及び評価結果について経営者が行った記載を含め、全体としての内部統制報告書の表示を検討することが含まれる。

当監査法人は、意見表明の基礎となる十分かつ適切な監査証拠を入手したと判断している。

#### 監査意見

当監査法人は、株式会社ジーダットが平成24年3月31日現在の財務報告に係る内部統制は有効であると表示した上記の内部統制報告書が、我が国において一般に公正妥当と認められる財務報告に係る内部統制の評価の基準に準拠して、財務報告に係る内部統制の評価結果について、すべての重要な点において適正に表示しているものと認める。

#### 利害関係

会社と当監査法人又は業務執行社員との間には、公認会計士法の規定により記載すべき利害関係はない。

以上

- 
- 1 上記は、監査報告書の原本に記載された事項を電子化したものであり、その原本は当社(有価証券報告書提出会社)が別途保管しております。
  - 2 連結財務諸表の範囲にはXBRLデータ自体は含まれていません。

# 独立監査人の監査報告書

平成24年6月20日

株式会社 ジーダット  
取締役 会 御中

## 有限責任監査法人トーマツ

指定有限責任社員

業務執行社員 公認会計士 沼田 敦 士

指定有限責任社員

業務執行社員 公認会計士 鳥居 宏 光

当監査法人は、金融商品取引法第193条の2第1項の規定に基づき監査証明を行うため、「経理の状況」に掲げられている株式会社ジーダットの平成23年4月1日から平成24年3月31日までの第10期事業年度の財務諸表、すなわち、貸借対照表、損益計算書、株主資本等変動計算書、重要な会計方針、その他の注記及び附属明細表について監査を行った。

### 財務諸表に対する経営者の責任

経営者の責任は、我が国において一般に公正妥当と認められる企業会計の基準に準拠して財務諸表を作成し適正に表示することにある。これには、不正又は誤謬による重要な虚偽表示のない財務諸表を作成し適正に表示するために経営者が必要と判断した内部統制を整備及び運用することが含まれる。

### 監査人の責任

当監査法人の責任は、当監査法人が実施した監査に基づいて、独立の立場から財務諸表に対する意見を表明することにある。当監査法人は、我が国において一般に公正妥当と認められる監査の基準に準拠して監査を行った。監査の基準は、当監査法人に財務諸表に重要な虚偽表示がないかどうかについて合理的な保証を得るために、監査計画を策定し、これに基づき監査を実施することを求めている。

監査においては、財務諸表の金額及び開示について監査証拠を入手するための手続が実施される。監査手続は、当監査法人の判断により、不正又は誤謬による財務諸表の重要な虚偽表示のリスクの評価に基づいて選択及び適用される。財務諸表監査の目的は、内部統制の有効性について意見表明するためのものではないが、当監査法人は、リスク評価の実施に際して、状況に応じた適切な監査手続を立案するために、財務諸表の作成と適正な表示に関連する内部統制を検討する。また、監査には、経営者が採用した会計方針及びその適用方法並びに経営者によって行われた見積りの評価も含め全体としての財務諸表の表示を検討することが含まれる。

当監査法人は、意見表明の基礎となる十分かつ適切な監査証拠を入手したと判断している。

### 監査意見

当監査法人は、上記の財務諸表が、我が国において一般に公正妥当と認められる企業会計の基準に準拠して、株式会社ジーダットの平成24年3月31日現在の財政状態及び同日をもって終了する事業年度の経営成績をすべての重要な点において適正に表示しているものと認める。

### 利害関係

会社と当監査法人又は業務執行社員との間には、公認会計士法の規定により記載すべき利害関係はない。

以上

- 上記は、監査報告書の原本に記載された事項を電子化したものであり、その原本は当社(有価証券報告書提出会社)が別途保管しております。
- 財務諸表の範囲にはXBRLデータ自体は含まれていません。