

【表紙】

【提出書類】 有価証券報告書

【根拠条文】 金融商品取引法第24条第1項

【提出先】 東海財務局長

【提出日】 平成24年6月22日

【事業年度】 第31期(自平成23年4月1日至平成24年3月31日)

【会社名】 株式会社クリップコーポレーション

【英訳名】 CLIP Corporation

【代表者の役職氏名】 代表取締役 井上 憲 氏

【本店の所在の場所】 愛知県名古屋市千種区内山三丁目18番10号

【電話番号】 052(732)5200(代表)

【事務連絡者氏名】 取締役管理部担当兼マネージャー 徳野 順 一

【最寄りの連絡場所】 愛知県名古屋市千種区内山三丁目18番10号

【電話番号】 052(732)5200(代表)

【事務連絡者氏名】 取締役管理部担当兼マネージャー 徳野 順 一

【縦覧に供する場所】 株式会社大阪証券取引所
(大阪市中央区北浜一丁目8番16号)

第一部 【企業情報】

第1 【企業の概況】

1 【主要な経営指標等の推移】

(1) 連結経営指標等

回次	第27期	第28期	第29期	第30期	第31期
決算年月	平成20年3月	平成21年3月	平成22年3月	平成23年3月	平成24年3月
売上高 (千円)	4,678,239	4,473,750	4,481,455	4,813,648	4,953,949
経常利益 (千円)	1,147,099	984,354	872,751	1,029,047	1,058,853
当期純利益 (千円)	637,390	523,439	432,553	566,354	620,495
包括利益 (千円)				561,684	627,620
純資産額 (千円)	3,794,535	4,157,476	4,484,263	4,911,269	5,359,472
総資産額 (千円)	4,611,030	4,886,768	5,260,375	5,887,930	6,319,926
1株当たり純資産額 (円)	845.94	926.85	999.70	1,094.93	1,194.86
1株当たり当期純利益金額 (円)	142.10	116.69	96.43	126.26	138.34
潜在株式調整後 1株当たり当期純利益金額 (円)					
自己資本比率 (%)	82.3	85.1	85.2	83.4	84.8
自己資本利益率 (%)	18.0	13.2	10.0	12.1	12.1
株価収益率 (倍)	5.5	4.8	7.6	7.2	6.8
営業活動による キャッシュ・フロー (千円)	642,943	599,287	620,996	782,857	627,503
投資活動による キャッシュ・フロー (千円)	604,584	155,443	68,569	4,663	534,105
財務活動による キャッシュ・フロー (千円)	165,390	166,818	105,739	125,718	180,475
現金及び現金同等物 の期末残高 (千円)	1,901,240	2,178,266	2,624,953	3,277,429	4,258,562
従業員数 〔外、平均臨時 雇用者数〕 (人)	214 〔443〕	221 〔406〕	239 〔393〕	243 〔388〕	252 〔396〕

(注) 1 売上高には、消費税等(消費税及び地方消費税をいう。以下同じ。)は含まれておりません。

2 潜在株式調整後1株当たり当期純利益金額については、潜在株式が存在しないため記載しておりません。

3 従業員数は、就業人員数を表示しております。

(2) 提出会社の経営指標等

回次		第27期	第28期	第29期	第30期	第31期
決算年月		平成20年3月	平成21年3月	平成22年3月	平成23年3月	平成24年3月
売上高	(千円)	3,670,652	3,412,166	3,366,848	3,602,270	3,652,202
経常利益	(千円)	971,179	767,712	633,537	749,520	807,735
当期純利益	(千円)	557,068	421,712	303,139	404,673	498,607
資本金	(千円)	212,700	212,700	212,700	212,700	212,700
発行済株式総数	(株)	4,536,000	4,536,000	4,536,000	4,536,000	4,536,000
純資産額	(千円)	3,560,936	3,822,148	4,019,521	4,284,847	4,611,161
総資産額	(千円)	4,233,175	4,383,800	4,635,918	5,077,309	5,341,358
1株当たり純資産額	(円)	793.86	852.09	896.09	955.28	1,028.03
1株当たり配当額 (内、1株当たり 中間配当額)	(円) (円)	30.00 ()	30.00 ()	30.00 ()	40.00 ()	40.00 ()
1株当たり当期純利益 金額	(円)	124.19	94.01	67.58	90.22	111.16
潜在株式調整後 1株当たり当期純利益金額	(円)					
自己資本比率	(%)	84.1	87.2	86.7	84.4	86.3
自己資本利益率	(%)	16.6	11.4	7.7	9.7	11.2
株価収益率	(倍)	6.3	6.0	10.8	10.1	8.5
配当性向	(%)	24.2	31.9	44.4	44.3	36.0
従業員数 〔外、平均臨時 雇用者数〕	(人)	158 〔374〕	158 〔338〕	167 〔332〕	161 〔349〕	166 〔347〕

(注) 1 売上高には、消費税等(消費税及び地方消費税をいう。以下同じ。)は含まれておりません。

2 潜在株式調整後1株当たり当期純利益金額については、潜在株式が存在しないため記載しておりません。

3 従業員数は、就業人員数を表示しております。

2 【沿革】

昭和56年5月	株式会社湯浅教育システム中部を設立、コンピュータ学習専用機器「ヤルキー」の販売を開始。
昭和57年1月	現在の愛知県名古屋市千種区に本社を移転。
昭和57年7月	ヤルキー学園中部運営本部を新設し、愛知県豊明市にヤルキー学園豊明進学教室を開設。
昭和57年10月	静岡県静岡市に静岡支社を新設。
昭和58年2月	現在の静岡県静岡市北安東に静岡支社をヤルキー学園静岡運営支部と名称変更して移転。
平成元年3月	長野県松本市に湯浅教育研究所を新設。
平成元年11月	株式会社ユアサシステムに社名を変更。
平成2年5月	株式会社フィールを設立し、美と健康事業部として化粧品販売を開始。
平成3年1月	宮城県仙台市太白区にヤルキー学園東北運営本部を新設。
平成3年7月	株式会社ヤルキー学園北海道本部の営業権を譲受。
平成3年7月	ユニシステム株式会社を設立し、ケーブルテレビビデオシステムの販売を開始。
平成4年2月	株式会社湯浅教育研究所の営業権を譲受。
平成4年5月	福岡県福岡市中央区にヤルキー学園九州運営本部を新設し、九州地区に進出。
平成4年5月	株式会社フィールの営業権を譲受。
平成4年6月	ユニシステム株式会社を株式会社ユアサシステムシーエイティブイ事業部と改称。
平成6年6月	株式会社ユアサスポーツクラブを設立し、サッカー教室の展開を開始。
平成7年4月	現在の宮城県仙台市太白区にヤルキー学園東北運営本部を移転。
平成7年5月	福岡県北九州市にヤルキー学園北九州運営本部を新設。
平成7年6月	株式会社ユアサシステムシーエイティブイ事業部と株式会社ユアサスポーツクラブを吸収合併。
平成8年2月	株式会社平和堂より飲食店の営業権を買い取り飲食事業に進出。
平成8年2月	長野県松本市の湯浅教育研究所を閉鎖。
平成8年4月	住宅関連商品事業課を新設し、北海道地区にて住宅関連商品の販売を開始。
平成8年5月	株式会社フィールを株式会社ユアサトータルサービスに商号変更。
平成9年1月	株式会社クリップコーポレーションと改称。
平成9年4月	現在の福岡県福岡市博多区にヤルキー学園九州運営本部を移転。
平成10年9月	日本証券業協会に株式を店頭登録。
平成12年2月	株式会社クリップアクトスタジオを設立し、ダンス教室を開始。
平成12年4月	株式会社クリップホームを設立し、住宅関連商品の販売を拡大。
平成14年12月	株式会社クリップホームを株式会社クリップワークに商号変更。
平成15年7月	株式会社クリップアクトスタジオを売却(株式譲渡)。
平成16年1月	上海井上憲商務諮詢有限公司を設立。(現・非連結子会社)
平成16年2月	株式会社ユアサトータルサービスを解散。
平成16年3月	株式会社クリップワークを解散。
平成16年9月	株式会社螢雪ゼミナールの全株式を取得する。(現・連結子会社)
平成16年12月	日本証券業協会への店頭登録を取消し、ジャスダック証券取引所に株式を上場。
平成22年4月	ジャスダック証券取引所と大阪証券取引所の合併に伴い、大阪証券取引所(JASDAQ市場)に株式を上場。
平成22年10月	大阪証券取引所へラクス市場、同取引所JASDAQ市場及び同取引所NEO市場の各市場の統合に伴い、大阪証券取引所JASDAQ(スタンダード)に株式を上場。

3 【事業の内容】

当企業集団は(株)クリップコーポレーション(当社)及び連結子会社1社と非連結子会社1社により構成されており、学習塾の経営、サッカー教室及び弁当宅配等の経営を行っております。

各事業における当社グループ各社の位置付け及びセグメントとの関連は、次のとおりであります。

なお、セグメントと同一の区分であります。

教育事業…………… 当社及び螢雪ゼミナール(連結子会社)が学習塾の運営を行っております。

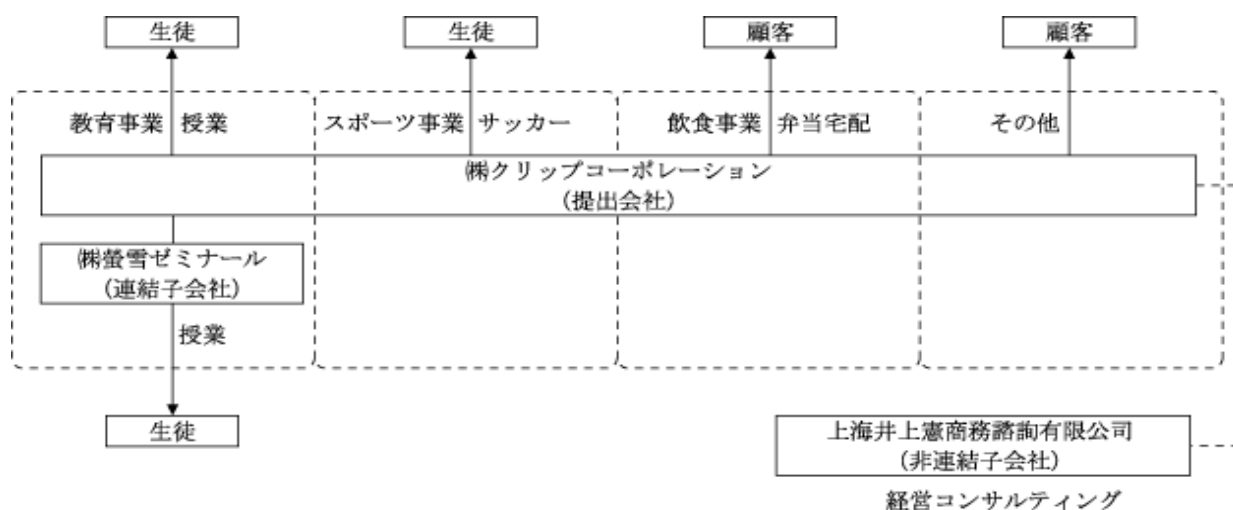
スポーツ事業…………… 当社がサッカー教室の運営を行っております。

飲食事業…………… 当社が弁当宅配事業を行っております。

その他…………… 当社が化粧品販売事業・金属加工事業・バスケット教室の運営及び農業事業を行っております。

〔事業系統図〕

以上の企業集団等について図示すると次のとおりであります。



また、その他の第三者(当社では指導代理店と呼んでおります。)に教室運営を委託している教室が3教室あります。この際、当社は人件費及び教室経費相当額を指導代理店に支払手数料として支払っております。

4 【関係会社の状況】

名称	住所	資本金 (千円)	主要な事業 の内容	議決権の所有 (被所有)割合 (%)	関係内容
(連結子会社) (株)螢雪ゼミナール	岐阜県羽島郡岐南町	10,000	教育事業	100	教育事業における経営指導 役員の兼任4名

(注) 1 「主要な事業の内容」欄には、セグメント情報に記載された名称を記載しております。

2 上記子会社は、特定子会社に該当していません。

3 上記子会社は、有価証券届出書又は有価証券報告書を提出していません。

4 (株)螢雪ゼミナールについては、売上高の連結売上高に占める割合が10%を超えております。

主要な損益情報等	売上高	1,336,031千円
	経常利益	311,118千円
	当期純利益	181,887千円
	純資産額	1,105,567千円
	総資産額	1,335,825千円

5 【従業員の状況】

(1) 連結会社の状況

平成24年3月31日現在

セグメントの名称	従業員数(人)
教育事業	190〔141〕
スポーツ事業	40〔222〕
飲食事業	5〔18〕
その他	6〔10〕
全社(共通)	11〔5〕
合計	252〔396〕

(注) 従業員数は就業人員であり、臨時従業員数は〔 〕内に年間の平均人員を外数で記載しております。

(2) 提出会社の状況

平成24年3月31日現在

従業員数(人)	平均年齢(歳)	平均勤続年数(年)	平均年間給与(円)
166〔347〕	32.7	5.5	3,949,052

セグメントの名称	従業員数(人)
教育事業	104〔92〕
スポーツ事業	40〔222〕
飲食事業	5〔18〕
その他	6〔10〕
全社(共通)	11〔5〕
合計	166〔347〕

(注) 1 従業員数は就業人員であり、臨時従業員数は〔 〕内に年間の平均人員を外数で記載しております。

2 平均年間給与は、賞与及び基準外賃金を含んでおります。

(3) 労働組合の状況

労働組合は結成されておりませんが、労使関係は良好であります。

第2 【事業の状況】

1 【業績等の概要】

(1) 業績

当期における我が国経済は、震災による停滞から回復の兆しが見られましたが、欧州債務危機や円高等の影響により、先行き不透明な状況のなかで推移しました。

学習塾業界におきましては、少子化傾向が続くなかで、学習量の増加に主眼を置いた新学習指導要領の実施により、受験対策や補習ニーズへの関心は高まっております。

こうしたなか、当社におきましては、積極的な新規教室開設と中途採用による人材獲得や「体験と学習」の実践の場として、理科実験授業・野外体験授業及び農業体験授業など新たな教育サービスの提供等に最大限の注力を行ってまいりました。

この結果、売上高49億53百万円(前期比2.9%増)となりました。

利益面につきましては、営業利益10億37百万円(前年比3.9%増)、経常利益10億58百万円(前年比2.9%増)、当期純利益6億20百万円(前年比9.6%増)となりました。

セグメントの業績を示すと、次のとおりであります。

教育事業

「体験と学習」の実践として、理科実験授業・野外体験授業及び農業体験授業の実施、積極的な人材採用と新規教室の開設を進めてまいりました結果、子会社である株式会社螢雪ゼミナールを含む期中の平均生徒数は8,516名(前期比4.7%増)となりました。

この結果、売上高は29億29百万円(前期比6.9%増)となり、セグメント利益は、5億57百万円(前期比4.1%増)となりました。

スポーツ事業

一方、スポーツ事業につきましては、当期の平均生徒数は23,560名(前期比1.3%減)となり、売上高16億99百万円(前期比3.6%減)、セグメント利益は、5億51百万円(前期比4.6%増)となりました。

飲食事業

添加物・保存料を使用しない弁当の宅配事業を展開しており、当期の売上高2億65百万円(前期比2.8%増)、セグメント損失は36百万円(前期セグメント損失34百万円)となりました。

その他

化粧品販売事業・金属加工事業・バスケット教室の運営・農業事業を行っており、当期の売上高68百万円(前期比25.1%増)、セグメント損失35百万円(前期セグメント損失31百万円)となりました。

(2) キャッシュ・フローの状況

当連結会計年度における現金及び現金同等物(以下「資金」という。)は、税金等調整前当期純利益が10億91百万円となり、前期末に比べ9億81百万円(前年同期比50.4%増)増加し、当期末は42億58百万円となりました。

(営業活動におけるキャッシュ・フロー)

当連結会計年度において営業活動による資金の増加は6億27百万円(前年同期比19.8%減)となりました。前年同期比減少の理由は主に、法人税等の支払額が4億95百万円(前年同期比57.2%増)となったことによるものであります。

(投資活動におけるキャッシュ・フロー)

当連結会計年度において投資活動による資金の増加は5億34百万円(前年同期は4百万円の減少)となりました。これは主に、有価証券(国債)の償還による収入が6億円あったことによるものであります。

(財務活動におけるキャッシュ・フロー)

当連結会計年度において財務活動による資金の減少は1億80百万円(前年同期は1億25百万円の減少)となりました。これは主に、配当金の支払額1億79百万円によるものであります。

2 【生産、受注及び販売の状況】

(1) 販売方法

教育事業・スポーツ事業.....主に募集要項に基づき、直接生徒を募集しております。

飲食事業.....弁当を宅配により、直接顧客に販売しております。

(2) 販売実績

当連結会計年度における販売実績をセグメントごとに示すと、次のとおりであります。

セグメントの名称	当連結会計年度 (自 平成23年4月1日 至 平成24年3月31日)	
	金額(千円)	前年同期比(%)
教育事業		
小学生	655,611	103.1
中学生	1,940,762	103.9
高校生	333,078	141.4
小計	2,929,453	106.9
スポーツ事業	1,699,280	96.4
飲食事業	265,366	102.8
その他	59,849	111.1
合計	4,953,949	102.9

(注) 1 セグメント間取引については、相殺消去しております。

2 上記金額には、消費税等が含まれていません。

3 主な相手先別の販売実績につきましては、売上高の10%以上を占める主要顧客はありませんので記載を省略しております。

3 【対処すべき課題】

厳しい経済環境のなかで成長を続けていくためには、営業力とサービス力の継続強化が最重要課題であると深く認識しております。

そのために、教育事業におきましては、「体験と学習」の実践の場として野外体験授業・理科実験授業及び農業体験授業への参加生徒数を着実に増加させ、新しい教育のあり方を追求してまいり所存であります。

生徒数増加のために、新規教室の開設、教室担当者確保のための積極的な中途採用とその人材育成等、着実に実行してまいります。

スポーツ事業におきましては、退会数の減少と入会数の増加に向け、新規スクールの開設とサービス内容の見直しを行ってまいります。

また、サッカースクール生徒の農業体験授業への参加者増を図ってまいります。

飲食事業におきましては、愛知県内全域への業務地域の拡大と利益率改善による黒字確保が可能なビジネスモデル作りが急務と考えております。

その他の事業につきましては、次の柱を構築することを目的として、1．現金商売 2．会員ビジネス（リピーターを含む。） 3．エンドユーザー対象 4．当初設備投資が安価 5．事業担当責任者の企業風土の理解の考え方を基本に置き、グループ全体の活性化と人材の活用を目指してまいります。

4 【事業等のリスク】

当社及び当社グループ(以下、本項目においては当社という。)の事業その他に関するリスクについて、投資者の判断に重要な影響を及ぼす可能性があると考えられる主な事項を記載しております。

また必ずしもそのようなリスク要因に該当しない項目についても、投資者の投資判断上重要であると考えられる事項については、投資者への積極的な情報開示の観点から以下に開示しております。

当社は、これらのリスク発生の可能性を認識し、発生の回避と発生した場合の対応に努めてまいります。

以下の項目の中で将来に関する事項が含まれておりますが、当該事項は有価証券報告書提出日現在において判断したものであります。

(1) 長期的な変動要因

当社の主要事業は、教育事業(学習塾)とスポーツ事業(サッカー教室)となりますが、ともに子どもを対象とした事業であるため、長期的には少子化の影響を受ける可能性があります。

(2) 他社競合等、短期的な変動要因

当社の営業地域において、同業他社の進出や雇用状況の悪化にともない生徒数の減少等が生じた場合、当社業績に影響を受ける可能性があります。

また、学習指導要領等の変更にともない教科書内容や指導内容に変更等が生じた場合、学習塾にて使用する教材内容を変更・修正する必要があり、これによる費用の発生が当社収益を圧迫する可能性があります。

(3) 出店・退店政策について

当社は利益管理を重視しており、経営効率が悪く利益の回復が見込めない学習塾教室については、閉鎖退店する方針をとっております。

すべての店舗について賃貸契約を締結しておりますが、採算性重視の立場から当社の出店条件に合致する物件がなければ出店予定数を変更することがあるため、当社の業績見通しに影響を及ぼす可能性があります。

また、業績好調な教室であっても賃貸人の事由により、退店を余儀なくされる可能性があるほか、賃貸人が倒産した場合等には、入居保証金等の全額または一部が回収できなくなる可能性もあるものと認識しております。

	平成20年3月期	平成21年3月期	平成22年3月期	平成23年3月期	平成24年3月期
閉鎖数	15	7	5	3	9
開設数	13	4	13	17	16
期末教室数	120	117	125	139	146

(4) サッカー教室の会場について

当社のスポーツ事業は、主にサッカー教室を地域の公園・グラウンド等において実施しております。

公園の利用に際しては、公園の公共性や地域住民の福祉の増進という公園本来の機能を尊重し、教室の運営にあたっては細心の注意を払っておりますが、当社として可能な限りの注意を払ったとしても、一部において他の公園利用者や近隣住民等との間で予期せざるトラブルが生じる可能性があります。

こうしたトラブルにより公園利用に支障を来し、かつ、トラブルの解決に長期間を要する場合には、当社はサッカー教室の一時休止や移転・閉鎖を実施することがあります。

このことでサッカー教室の生徒数が減少し、当社の経営成績または財務状態に影響を受ける可能性があります。

(5) 生徒情報の管理について

当社は生徒に関する情報を保有しております。

現在まで情報の流失による問題は発生しておりませんが、今後生徒情報の流失により問題が発生した場合には、その後の事業展開、経営成績に影響を受ける可能性があります。

5 【経営上の重要な契約等】

該当事項はありません。

6 【研究開発活動】

該当事項はありません。

7 【財政状態、経営成績及びキャッシュ・フローの状況の分析】

(1) 重要な会計方針および見積り

当社グループの連結財務諸表は、わが国において一般に公正妥当と認められている会計基準に基づき作成されており、財政状態および経営成績に関する以下の分析が行われています。

当社グループ経営陣は、連結財務諸表の作成に際し、決算日における資産・負債の報告数値および偶発債務の開示、ならびに報告期間における収入・費用の報告数値に影響を与える見積りおよび仮定設定を行わなければなりません。経営陣は、貸倒債権、棚卸資産、投資、法人税等、退職金、偶発事象や訴訟等に関する見積りおよび判断に対して、継続して評価を行っております。経営陣は、過去の実績や状況に応じた合理的だと考えられる様々な要因に基づき、見積りおよび判断を行い、その結果は、他の方法では判定しにくい資産・負債の簿価および収入・費用の報告数字についての判断の基礎となります。実際の結果は、見積り特有の不確実性があるため、これらの見積りと異なる場合があります。

当社グループは、特に以下の重要な会計方針が、当社グループの連結財務諸表の作成において使用される当社グループの重要な判断と見積りに大きな影響を及ぼすと考えております。

以下の項目の内で将来に関する事項が含まれておりますが、当該事項は有価証券報告書提出日現在において判断したものであります。

収益の認識

当社グループの売上高は、通常、サービスが提供された時点で計上されます。

また、ユニフォーム等商品の販売につきましては、販売時点で売上を計上しております。

貸倒引当金

当社グループは、顧客の支払不能時に発生する損失の見積額について、貸倒引当金を計上しております。顧客の財政状態が悪化し、その支払能力が低下した場合、追加引当が必要となる可能性があります。

棚卸資産

当社グループは、棚卸資産の、推定される将来需要および市場状況に基づく時価の見積額と原価との差異に相当する陳腐化の見積額について、評価減の計上が必要となる可能性があります。実際の将来需要または市場状況が当社グループ経営陣の見積りより悪化した場合、追加の評価減が必要となる可能性があります。

投資の減損

当社グループは、長期的な取引関係維持のために、金融機関に対する少数持分を所有しております。さらに金融収支改善のため、事業会社の株式を保有しております。これらの株式は、価格変動により価値が低下する可能性があります。

当社グループは投資価値の下落が一時的でないとは判断した場合、投資の減損を計上しております。時価のある有価証券の場合、50%以上下落した場合に減損を計上しております。将来の市況悪化または投資先の業績不振により、現在の簿価に反映されていない損失または簿価の回収不能が発生した場合、評価損の計上が必要となる可能性があります。

繰延税金資産

当社グループは、繰延税金資産について、回収可能性が高いと考えられる金額へ減額するために評価性引当額の必要性を検討しております。評価性引当額の必要性を評価するに当たっては、将来の課税所得および、慎重かつ実現可能性の高い継続的な税務計画を検討しますが、繰延税金資産の全部または一部を将来実現できないと判断した場合、当該判断を行った期間に繰延税金資産の調整額を費用として計上します。同様に、計上金額の純額を上回る繰延税金資産を今後実現できると判断した場合、繰延税金資産への調整により当該判断を行った期間に利益を増加させることとなります。

退職給付費用

退職給付費用および退職給付債務の計算は、その計算の際に使われた仮定により異なります。当社グループは、使用した仮定は妥当なものと考えておりますが、仮定自体の変動により、当社グループの退職給付費用および退職給付債務に影響を与える可能性があります。

(2) 財政状態

流動資産

当連結会計年度末における流動資産合計は52億78百万円(前連結会計年度末は48億77百万円)となり、4億1百万円増加しました。その主な要因は、現金及び預金が9億81百万円増加したことと、有価証券(国債)の償還により有価証券が5億99百万円減少したことによるものであります。

固定資産

当連結会計年度末における固定資産合計は10億40百万円(前連結会計年度末は10億10百万円)となり、30百万円増加しました。その主な要因は、土地が12百万円増加したことと、建設仮勘定が19百万円増加したことにより、有形固定資産が49百万円増加となったことによるものであります。

流動負債

当連結会計年度末における流動負債合計は9億10百万円(前連結会計年度末は9億8百万円)となり、2百万円増加しました。その主な要因は、未払法人税等が40百万円減少したことと、前受金が24百万円増加によるものであります。

固定負債

当連結会計年度末における固定負債合計は50百万円(前連結会計年度末は68百万円)となり、18百万円減少しました。その主な要因は、退職給付引当金が16百万円減少したことによるものであります。

純資産

当連結会計年度末における純資産合計は53億59百万円(前連結会計年度末は49億11百万円)となり、4億48百万円増加しました。

その主な要因は当期純利益の計上に伴い利益剰余金が4億41百万円増加したことによるものであります。

(3) 経営成績

概要

当期における我が国経済は、震災による停滞から回復の兆しが見られましたが、欧州債務危機や円高等の影響により、先行き不透明な状況のなかで推移しました。

学習塾業界におきましては、少子化傾向が続くなかで、学習量の増加に主眼を置いた新学習指導要領の実施により、受験対策や補習ニーズへの関心は高まっております。

こうしたなか、当社におきましては、積極的な新規教室開設と中途採用による人材獲得や「体験と学習」の実践の場として、理科実験授業・野外体験授業及び農業体験授業など新たな教育サービスの提供等に最大限の注力を行ってまいりました。

この結果、売上高49億53百万円(前期比2.9%増)となりました。

利益面につきましては、営業利益10億37百万円(前年比3.9%増)、経常利益10億58百万円(前年比2.9%増)、当期純利益6億20百万円(前年比9.6%増)となりました。

売上高

売上高は、前連結会計年度に比べ2.9%増収の49億53百万円となりました。

教育事業の売上高は、前連結会計年度の平均生徒数8,131名と比較し、4.7%増加の8,516名となったことから、前連結会計年度の27億39百万円と比べ6.9%増加し、29億29百万円となりました。

スポーツ事業の売上高は、前連結会計年度の平均生徒数23,864名と比較し、1.3%減少の23,560名となったことから、前連結会計年度の17億61百万円と比べ3.6%減少し、16億99百万円となりました。

飲食事業の売上高は、前連結会計年度の2億58百万円と比べ2.8%増加し、2億65百万円となりました。

その他の売上高は、前連結会計年度の54百万円と比べ25.1%増加し、68百万円となりました。

売上原価、販売費及び一般管理費

売上原価は、前連結会計年度の26億89百万円から3.6%増加し、27億87百万円となりました。売上高に対する売上原価の比率は前連結会計年度の55.9%から当連結会計年度は56.3%となっております。

販売費及び一般管理費は前連結会計年度の11億25百万円から0.3%増加し、11億28百万円となりました。

営業利益(損失)

営業利益は、売上高の増加により、前連結会計年度の9億98百万円に対して3.91%増の10億37百万円となりました。

教育事業の営業利益は、前連結会計年度の5億35百万円と比較して22百万円増加の5億57百万円となり、売上高営業利益率は、前連結会計年度の19.6%から19.0%となりました。

スポーツ事業の営業利益は、前連結会計年度の5億27百万円と比較して24百万円増の5億51百万円となり、売上高営業利益率は、前連結会計年度の30.0%から32.5%となりました。

飲食事業の営業損失は、前連結会計年度が34百万円だったのに対して当連結会計年度は36百万円となりました。

その他の営業損失は、前連結会計年度が31百万円だったのに対して当連結会計年度は35百万円となりました。

営業外収益(費用)

営業外収益(費用)は、前連結会計年度の30百万円の収益(純額)から、21百万円の収益(純額)となりました。

税金等調整前当期純利益

税金等調整前当期純利益は、前連結会計年度の9億82百万円から11.0%増加し、10億91百万円となりました。

法人税等

税金等調整前当期純利益に対する法人税の比率(実効税率)は、前連結会計年度の42.4%から0.8ポイント増加し、43.1%となりました。

当期純利益

当期純利益は、前連結会計年度の5億66百万円に対し、9.6%増の6億20百万円となりました。1株当たりの当期純利益は、前連結会計年度の126.26円に対し、138.34円となりました。

(4) 流動性および資金の源泉

キャッシュ・フロー

営業活動によるキャッシュ・フローでは、前連結会計年度より1億55百万円少ない6億27百万円の資金を得ました。これは主に、法人税等の支払額が前連結会計年度より1億80百万円多い4億95百万円となったことによるものであります。

投資活動によるキャッシュ・フローでは、前連結会計年度より5億38百万円多い5億34百万円の資金を得ました。これは主に、有価証券（国債）の償還による収入が6億円あったことによるものであります。

財務活動によるキャッシュ・フローでは、前連結会計年度より54百万円多い1億80百万円の資金を使用しました。これは主に、配当金の支払額が前連結会計年度より44百万円多い1億79百万円となったことによるものであります。

資金需要

当社グループの資金需要のうち主なものは、当社グループの原価ならびに販売費及び一般管理費に占める人件費等のほか、当社の教育事業部門における教室家賃、新規教室の開設費用や事務所家賃等であります。

契約債務および約定債務

平成24年3月31日現在の契約債務の概要は下記の通りであります。

	年度別支払金額(百万円)				
	合計	1年以内	1～3年	3～5年	5年以降
契約債務					
短期借入金	250	250			
長期借入金					
オペレーティングリース	10	5	4	0	
約定債務					

財務政策

当社グループは現在、運転資金および設備投資資金につきましては、内部資金または借入により資金調達することとしております。

第3 【設備の状況】

1 【設備投資等の概要】

当連結会計年度の設備投資については、教育事業及びスポーツ事業並びに飲食事業の成長に向けて、また新規事業準備のため、設備投資を継続的に実施しております。

当連結会計年度の設備投資の総額は1億5百万円であり、セグメントごとの設備投資について示すと、次のとおりであります。

(1) 教育事業

当連結会計年度の主な設備投資は、教室の開設にともなう敷金保証金等であり、総額42百万円の投資を実施しました。

なお、重要な設備の除却又は売却はありません。

(2) スポーツ事業

当連結会計年度において、重要な設備投資及び設備の除却又は売却はありません。

(3) 飲食事業

当連結会計年度において、重要な設備投資及び設備の除却又は売却はありません。

(4) その他

当連結会計年度において、重要な設備投資及び設備の除却又は売却はありません。

(5) 全社共通

当連結会計年度の主な設備投資は、事務所等の新設にともなう建物の購入等や土地の購入であり、総額46百万円の投資を実施しました。

なお、重要な設備の除却又は売却はありません。

2 【主要な設備の状況】

(1) 提出会社

平成24年3月31日現在

事業所名 (所在地)	セグメント の名称	設備の内容	帳簿価額(千円)				従業員数 (人)
			建物及び 構築物	土地 (面積㎡)	その他	合計	
東京運営本部 (東京都杉並区)	教育事業 スポーツ事業	教室設備他	302		56	359	26
関東運営本部 (神奈川県横浜市 港北区)	教育事業 スポーツ事業	教室設備他	1,414		0	1,414	12
本社・中部運営本部 (愛知県名古屋市中 千種区)	教育事業 スポーツ事業 飲食事業 その他	教室設備他	66,232	157,437 (886.80)	32,324	255,994	104
関西運営本部 (大阪府大阪市中央区)	教育事業 スポーツ事業	教室設備他			407	407	24

- (注) 1 従業員数には、パートタイマーは含まれておりません。
 2 その他は、機械及び装置と車両運搬具と工具、器具及び備品と建設仮勘定です。
 3 上記のほか、工具、器具及び備品である賃借資産349千円があります。

(2) 国内子会社

会社名	事業所名 (所在地)	セグメント の名称	設備の内容	帳簿価額(千円)				従業員数 (人)
				建物及び 構築物	土地 (面積㎡)	その他	合計	
(株)螢雪 ゼミナール	本店 (岐阜県羽島郡 岐南町)	教育事業	教室設備他	37,635		11,189	48,824	86

- (注) 1 従業員数には、パートタイマーは含まれておりません。
 2 その他は、工具、器具及び備品及びリース資産です。
 3 上記のほか、工具、器具及び備品である賃借資産267千円があります。

3 【設備の新設、除却等の計画】

重要な設備の新設、除却等の計画は、以下のとおりであります。

(1) 新設

会社名 事業所名	所在地	セグメント の名称	設備の内容	投資予定額		資金調達 方法	着手及び 完了予定年月	
				総額 (千円)	既支払額 (千円)		着手年月	完了予定
(株)クリップ コーポレー ション	愛知県名 古屋市千 種区	教育事業 スポーツ事業 飲食事業 その他	教室・事務所開 設用敷金保証金 等	31,000		自己資金	平成24年 4月	平成25年 3月
(株)螢雪ゼミ ナール	岐阜県羽 島郡岐南 町	教育事業	教室開設用敷金 保証金等	27,000		自己資金	平成24年 4月	平成25年 3月

(2) 除却

会社名 事業所名	所在地	セグメントの名称	設備の内容	期末帳簿価額 (千円)	除却予定時期
(株)クリップコーポ レーション	愛知県名古屋市 千種区	教育事業	教室内装他	3,000	通年
(株)螢雪ゼミナール	岐阜県羽島郡岐 南町	教育事業	教室内装他	1,000	通年

(注) 上記金額は、消費税等を含んでおりません。

第4 【提出会社の状況】

1 【株式等の状況】

(1) 【株式の総数等】

【株式の総数】

種類	発行可能株式総数(株)
普通株式	10,896,000
計	10,896,000

【発行済株式】

種類	事業年度末現在 発行数(株) (平成24年3月31日)	提出日現在 発行数(株) (平成24年6月22日)	上場金融商品取引所 名又は登録認可金融 商品取引業協会名	内容
普通株式	4,536,000	4,536,000	大阪証券取引所 JASDAQ (スタンダード)	単元株式数は100株でありま す。
計	4,536,000	4,536,000		

(2) 【新株予約権等の状況】

該当事項はありません。

(3) 【行使価額修正条項付新株予約権付社債券等の行使状況等】

該当事項はありません。

(4) 【ライツプランの内容】

該当事項はありません。

(5) 【発行済株式総数、資本金等の推移】

年月日	発行済株式 総数増減数 (千株)	発行済株式 総数残高 (千株)	資本金増減額 (千円)	資本金残高 (千円)	資本準備金 増減額 (千円)	資本準備金 残高 (千円)
平成15年5月20日 (注)	1,512	4,536		212,700		29,700

(注) 平成15年5月20日に、平成15年3月31日最終の株主名簿及び実質株主名簿に記載された株主に対し、所有株式数を1株につき1.5株の割合をもって分割いたしました。

(6) 【所有者別状況】

平成24年3月31日現在

区分	株式の状況(1単元の株式数100株)								単元未満 株式の状況 (株)
	政府及び 地方公共 団体	金融機関	金融商品 取引業者	その他の 法人	外国法人等		個人 その他	計	
					個人以外	個人			
株主数 (人)		10	11	8	5	3	1,071	1,108	
所有株式数 (単元)		3,755	120	11,410	5,113	9	24,947	45,354	600
所有株式数 の割合(%)		8.3	0.3	25.1	11.3	0.0	55.0	100.0	

(注) 自己株式50,549株は、「個人その他」に505単元、「単元未満株式の状況」に49株含まれております。

(7) 【大株主の状況】

平成24年3月31日現在

氏名又は名称	住所	所有株式数 (千株)	発行済株式総数に対する 所有株式数の割合(%)
株式会社平和堂	名古屋市千種区今池五丁目5-6	1,000	22.05
井上憲氏	名古屋市中区	507	11.19
BBH FOR FIDELITY LOW-PRICED STOCK FUND (PRINCIPAL ALL SECTOR SUBPOTFO (常任代理人 株式会社三菱東京 UFJ銀行)	82 DEVONSHIRE ST BOSTON MASSACHUSETTS 02109360582 (東京都千代田区丸の内二丁目7-1)	328	7.24
山下隆弘	愛知県長久手市	267	5.90
株式会社十六銀行	岐阜県岐阜市神田町八丁目26	140	3.10
磯村紀美	名古屋市東区	136	3.00
井上信氏	名古屋市千種区	136	3.00
井上正憲	名古屋市千種区	135	2.99
竹田和平	名古屋市天白区	130	2.87
MELLON BANK, N.A. TREATY CLIENT OMNIBUS (常任代理人 株式会社三菱東京 UFJ銀行)	ONE MELLON BANK CENTER, PITTSBURGH, PENNSYLVANIA (東京都千代田区丸の内二丁目7-1)	125	2.76
計		2,907	64.09

(8) 【議決権の状況】

【発行済株式】

平成24年3月31日現在

区分	株式数(株)	議決権の数(個)	内容
無議決権株式			
議決権制限株式(自己株式等)			
議決権制限株式(その他)			
完全議決権株式(自己株式等)	(自己保有株式) 普通株式 50,500		権利内容に何ら限定のない当社における標準となる株式
完全議決権株式(その他)	普通株式 4,484,900	44,849	同上
単元未満株式	普通株式 600		同上
発行済株式総数	4,536,000		
総株主の議決権		44,849	

【自己株式等】

平成24年3月31日現在

所有者の氏名 又は名称	所有者の住所	自己名義 所有株式数 (株)	他人名義 所有株式数 (株)	所有株式数 の合計 (株)	発行済株式総数 に対する所有 株式数の割合(%)
(自己保有株式) 株式会社クリップ コーポレーション	名古屋市千種区内山 三丁目18-10	50,500		50,500	1.11
計		50,500		50,500	1.11

(9) 【ストックオプション制度の内容】

該当事項はありません。

2 【自己株式の取得等の状況】

【株式の種類等】 普通株式

- (1) 【株主総会決議による取得の状況】
該当事項はありません。
- (2) 【取締役会決議による取得の状況】
該当事項はありません。
- (3) 【株主総会決議又は取締役会決議に基づかないものの内容】
該当事項はありません。
- (4) 【取得自己株式の処理状況及び保有状況】

区分	当事業年度		当期間	
	株式数(株)	処分価額の総額 (千円)	株式数(株)	処分価額の総額 (千円)
引き受ける者の募集を行った取得自己株式				
消却の処分を行った取得自己株式				
合併、株式交換、会社分割に係る移転を行った取得自己株式				
その他				
保有自己株式数	50,549		50,549	

(注) 当期間における保有自己株式数には、平成24年6月1日から有価証券報告書提出日までの単元未満株式の買取りによる株式数は含めておりません。

3 【配当政策】

当社は、株主に対する利益還元を重要政策の一つと考えており、急速な顧客ニーズの変化に対応したサービスの開発、人材の採用と育成に努め、会社の競争力を維持・強化し、収益力の向上、財務体質の強化を図りながら、配当水準の向上と安定化に努めることを基本方針としております。

当社は、期末配当として年1回の剰余金の配当を行うことを基本方針としております。

剰余金の配当の決定機関は、期末配当については株主総会、中間配当については取締役会であります。

利益配当は、中長期の成長見通しと足元の業績のバランスを考慮することが重要と考え、配当性向を当面期間は20%から30%台を目処として配当額を決定することを具体的な方針としております。

当事業年度の剰余金の配当につきましては、普通株式1株につき40円といたしました。

この結果、当事業年度の配当性向は36.0%となりました。

今後とも、業績の動向や1株当りの利益の推移を総合的に勘案の上、利益還元に努めてまいり所存であります。

内部留保金の使途につきましては、学習塾の新規教室開設資金やM&A案件投資、及び新規事業投資に充当する予定としております。

当社は、「取締役会の決議によって、毎年9月30日を基準日として中間配当をすることができる。」旨を定款に定めております。

なお、基準日が当事業年度に属する剰余金の配当は、以下のとおりであります。

決議年月日	配当金の総額 (千円)	1株当たり配当額 (円)
平成24年6月21日 定時株主総会決議	179,418	40

4 【株価の推移】

(1) 【最近5年間の事業年度別最高・最低株価】

回次	第27期	第28期	第29期	第30期	第31期
決算年月	平成20年3月	平成21年3月	平成22年3月	平成23年3月	平成24年3月
最高(円)	1,334	853	945	1,014	999
最低(円)	749	460	530	638	870

(注) 最高・最低株価は、平成22年3月31日以前はジャスダック証券取引所におけるものであり、平成22年4月1日から平成22年10月11日までは大阪証券取引所(JASDAQ市場)におけるものであり、平成22年10月12日以降は大阪証券取引所JASDAQ(スタンダード)におけるものであります。

(2) 【最近6月間の月別最高・最低株価】

月別	平成23年10月	11月	12月	平成24年1月	2月	3月
最高(円)	898	906	935	939	999	998
最低(円)	870	880	890	900	928	935

(注) 最高・最低株価は、大阪証券取引所JASDAQ(スタンダード)におけるものであります。

5 【役員の状況】

役名	職名	氏名	生年月日	略歴		任期	所有株式数 (千株)
代表取締役		井上 憲 氏	昭和20年9月26日生	昭和43年10月 昭和46年3月 昭和46年4月 昭和46年12月 昭和47年1月 昭和55年9月 昭和55年10月 昭和57年1月	私立大阪工業大学高等学校普通科、非常勤講師 同校退任 大倉建設株式会社入社 同社退社 日昭産業株式会社(現 日昭アルミ工業株式会社)入社 同社退社 株式会社平和堂設立、代表取締役就任(現) 当社入社、代表取締役就任(現)	(注)1	507
代表取締役 専務	教育事業部 門担当	山下 隆 弘	昭和28年2月4日生	昭和51年4月 昭和55年9月 昭和55年10月 昭和57年2月 昭和57年2月 昭和60年5月 昭和63年6月 平成12年6月 平成14年6月 平成16年9月	日昭産業株式会社(現 日昭アルミ工業株式会社)入社 同社退社 株式会社平和堂入社 同社退社 当社入社 ヤルキー学園中部運営本部リーダー 取締役教育事業部マネージャー就任 専務取締役教育事業部門担当就任 代表取締役専務教育事業部門担当就任(現) 株式会社螢雪ゼミナール代表取締役就任(現)	(注)1	267
取締役	新規事業部 マネージャー	井上 壽美子	昭和25年11月15日生	昭和41年4月 昭和46年2月 平成元年5月	朝日ビル建物管理株式会社入社 同社退社 当社入社、取締役新規事業部マネージャー就任(現)	(注)1	10
取締役	管理部担当 兼 マネージャー	徳野 順 一	昭和28年9月1日生	昭和51年4月 平成10年9月 平成10年10月 平成13年6月 平成24年6月	大阪屋証券株式会社(現コスモ証券株式会社)入社 同社退社 当社入社 取締役管理部マネージャー就任 取締役管理部担当兼マネージャー就任(現)	(注)1	42

役名	職名	氏名	生年月日	略歴		任期	所有株式数 (千株)
取締役	飲食事業部 マネージャー	高山 俊昭	昭和44年9月19日生	平成3年10月 平成8年4月 平成17年4月 平成24年6月	当社入社 中部運営本部リーダー 飲食事業部リーダー 取締役飲食事業部マネージャー就 任(現)	(注)1	6
監査役	常勤	橋本 学	昭和26年9月3日生	昭和52年4月 昭和56年9月 昭和56年11月 昭和58年3月 昭和58年5月 平成3年5月 平成12年6月 平成13年6月 平成16年6月 平成16年6月 平成19年6月 平成19年6月 平成24年6月 平成24年6月	日昭産業株式会社(現 日昭アルミ 工業株式会社)入社 同社退社 株式会社ハルモ開業 代表取締役 就任 株式会社ハルモ清算 当社入社 取締役管理部マネージャー就任 取締役社長室長管理部門担当就任 取締役社長室長就任 取締役退任 常勤監査役就任 常勤監査役退任 取締役社長室長就任 取締役退任 常勤監査役就任(現)	(注)2	46
監査役		川崎 修一	昭和48年1月18日	平成16年10月 平成19年12月 平成20年1月 平成21年4月 平成22年6月 平成23年10月 平成23年10月	富岡法律特許事務所入所 同事務所退所 オーバル法律特許事務所入所 愛知大学大学院法務研究科准教授 (現) 当社監査役就任(現) オーバル法律特許事務所退所 川崎修一法律事務所設立 同所長 (現)	(注)3	
監査役		日比 大介	昭和54年6月23日	平成16年12月 平成18年12月 平成19年1月 平成21年4月 平成21年4月 平成22年6月	監査法人トーマツ入所 同所退所 税理士法人トーマツ入所 同所退所 日比会計事務所入所(現) 当社監査役就任(現)	(注)3	
計							881

(注) 1 取締役の任期は、平成24年3月期に係る定時株主総会終結の時から平成26年3月期に係る定時株主総会終結の時までであります。

2 監査役の橋本学の任期は、平成24年3月期に係る定時株主総会終結の時から平成28年3月期に係る定時株主総会終結の時までであります。

3 監査役の川崎修一並びに日比大介の2名は、会社法第2条第16号に定める社外監査役であり、任期は平成22年3月期に係る定時株主総会終結の時から平成26年3月期に係る定時株主総会終結の時までであります。

4 当社は、法令に定める監査役の数に欠けることになる場合に備え、会社法第329条第2項に定める補欠監査役2名を選出しております。

監査役橋本学の補欠監査役の略歴は以下のとおりであります。

氏名	生年月日	略歴		所有株式数 (千株)
柴田 繁	昭和28年2月9日	昭和57年10月 平成16年4月	当社入社 内部監査室長(現)	9

(注) 補欠監査役の任期は、就任した時から退任した監査役の任期の満了の時までであります。

監査役川崎修一及び監査役日比大介の補欠監査役の略歴は以下のとおりであります。

氏名	生年月日	略歴		所有株式数 (千株)
高橋 敏和	昭和28年1月8日	平成4年5月 平成22年1月	コーナン商事株式会社入社 同社退社	

(注) 補欠監査役の任期は、就任した時から退任した監査役の任期の満了の時までであります。

5 取締役井上壽美子は代表取締役井上憲氏の配偶者であります。

6 【コーポレート・ガバナンスの状況等】

(1) 【コーポレート・ガバナンスの状況】

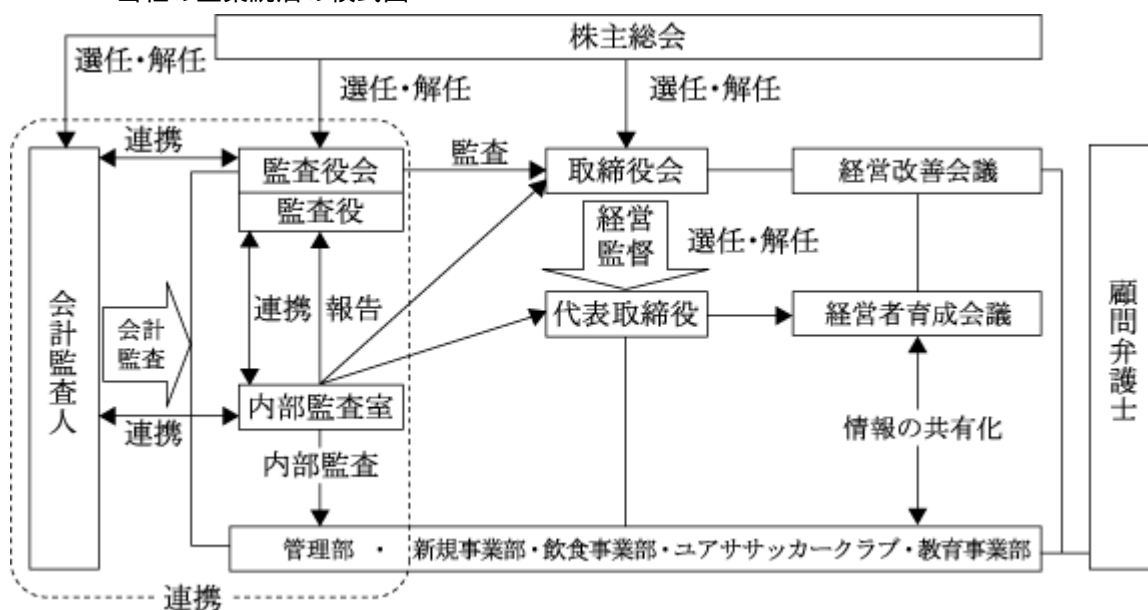
企業統治の体制

当社における、企業統治の体制は、取締役会及び監査役会制度を採用しており、有価証券報告書提出日現在において取締役は5名であります。また監査役は3名体制で監査役会を設置しております。

当社がこの企業統治の体制を採用する理由としましては、企業価値の増大・最大化及び経営意思決定の迅速化を目的としておりますので、少数精鋭による企業統治の体制が必要と考え、役員等の人員を肥大化させない方針とするからであります。

今後もこの方針を継続しつつ、経営規模の拡大やコンプライアンスやコーポレート・ガバナンスに対する時代の要請に応じて、企業統治の体制の整備及び充実に努めてまいります。

当社の企業統治の模式図



社外監査役2名につきましては、当社定款第34条並びに会社法第427条第1項に基づき損害賠償責任を限定する契約の締結を行っております。

当該契約の内容の概要につきましては、会社法第423条第1項の損害賠償責任について、職務を行うにつき善意でかつ重大な過失がないときは、当社と契約した金額が法令に定める金額のいずれか高い額を限度とするものであります。

取締役会は、毎月開催されるほか、臨時に開催されるものを含め年間14回実施し、月次の業績報告と翌月以降の対策のほか、職務権限規定上必要とされる報告・決議の各事項について審議しております。

内部監査室は、期首に代表取締役に対して内部監査の方針及び計画書を提出し、承認を受けた後に、計画に基づき内部監査を実施し報告書等に関係機関に対して提出しております。

内部監査室専従者ならびに監査役は、定期的に会合を行うほか、会計監査人の監査の際に適時会合を持ち、監査の方針・監査の実施内容等に指導・アドバイスを受けております。

当社のリスク管理体制の整備の状況につきましては、平成15年8月より、経営改善会議を管理部内に設置し、毎月外部コンサルタント出席の上、コーポレートガバナンスをさらに有効に機能させることを目指しております。

また、代表取締役主催の経営者育成会議は、原則として毎月1回ずつ開催されており、次世代の幹部の育成に努めております。

当社は、透明性を確保するため、積極的なディスクロージャーを行うことが必要と考え、プレス発表、

定時株主総会を集中日を避けて実施する等、今後も続けていく所存であります。

当社は、有価証券報告書提出日現在、定款において上記の定款第34条の社外監査役の責任限定免除以外に以下に記載する内容を定めております。

当社は、自己株式の取得について、経済情勢の変化に対応して財務政策等の経営諸施策を機動的に遂行することを可能とするため、会社法第165条第2項の規定に基づき、取締役会の決議によって市場取引等により自己の株式を取得することができる旨を定款で定めております。

当社は、会社法第309条第2項に定める株主総会の特別決議要件について、議決権を行使することができる株主の議決権の3分の1以上を有する株主が出席し、その議決権の3分の2以上をもって行う旨定款に定めております。これは、株主総会における特別決議の定足数を緩和することにより、株主総会の円滑な運営を行うことを目的とするものであります。

当社の取締役は10名以内とする旨を定款で定めております。

当社は、取締役の選任決議は、議決権を行使することができる株主の議決権の3分の1以上を有する株主が出席し、その議決権の過半数をもって行う旨を定款で定めております。

また、取締役の選任決議は、累積投票によらないものとする旨定款に定めております。

当社の監査役は3名とする旨を定款で定めております。

当社は、監査役の選任決議は、議決権を行使することができる株主の議決権の3分の1以上を有する株主が出席し、その議決権の過半数をもって行う旨を定款で定めております。

当社は、機動的な利益還元を可能にするため、会社法第454条第5項の規定により、取締役会の決議によって毎年9月30日を基準日として、中間配当を行うことができる旨定款に定めております。

内部監査及び監査役監査

当社の内部監査及び監査役監査の組織は、有価証券報告書提出日現在において、内部監査室専従者1名と監査役3名の体制となっております。

社外監査役の川崎修一氏は、弁護士及び准教授の資格を持ち、コンプライアンスに対して高い知見を有するため、当社のコンプライアンス向上に寄与していただけるものと認識しております。

社外監査役の日比大介氏は、公認会計士及び税理士の資格を持ち、財務及び会計に関して相当の知見を有するため、当社の財務報告の適正性に貢献していただけるものと認識しております。

内部監査、監査役監査及び会計監査と内部統制部門である当社管理部との関係につきましては、各監査に対して全面的な協力体制を敷き、資料のサンプルチェック、ヒヤリングの他、補足資料の提供やその説明を行うことなどを従来より実施しております。

内部監査、監査役監査及び会計監査と内部統制部門の相互連携に関しましては、定期的な会合を持ち、監査役が取締役会へ出席して得た情報を共有化し、財務・コンプライアンスの健全性・適正性のために継続して注力してまいります。

また、各監査より、内部統制部門に対して、各々の専門的立場から適時適切に積極的な指導・アドバイスをいただいております。

なお、内部監査及び監査役監査に関しましては、監査の方針・監査の計画・監査方法及び監査業務の分担を定め、監査内容の劣化に繋がらないように対応しております。

社外取締役及び社外監査役

有価証券報告書提出日現在で、社外取締役は選任しておりません。社外監査役は2名であります。

当社は、経営の意思決定機能と、業務執行を管理監督する機能を持つ取締役会に対し、監査役3名中の2名を社外監査役とすることで経営への監視機能を強化する考えであります。コーポレート・ガバナンスにおいて、外部からの客観的、中立の経営監視の機能が重要と考えており、社外監査役2名による監査が実施されることにより、外部からの経営監視機能が十分に機能する体制が整うと考え、現状の体制としております。

社外監査役2名と当社との人的関係、資本的关系又は取引関係その他の利害関係は、ありません。

社外監査役の当社からの独立性に関する基準又は方針はありませんが、大阪証券取引所が規定する独立役員の要件を満たしていること及び、当該人物が専門分野における意見表明を適切に行い、かつ、日頃より意見表明を行うことが可能な環境を整備する必要があるものと考えております。

社外監査役の選任状況につきましては、財務、会計及びコンプライアンス等に関して一定以上の知見を有しており、業務に対して処理能力や積極性があると当社が判断できる人物を選任したものと考えております。

社外監査役の川崎修一氏は弁護士・准教授の資格を有し、日比大介氏は公認会計士・税理士の資格を有しているため、従来の外部専門家の指導・アドバイスに加え、当社のコンプライアンス及び財務・会計の健全性及び適正性に貢献していただけるものと判断しております。

なお、独立役員として指定している社外監査役の川崎修一氏及び日比大介氏は、当社との人的関係、資本的关系又は取引関係その他の利害関係は、ありません。日比大介氏は、当社の取引先である有限責任監査法人トーマツの出身ですが、取引の規模や性質に照らして、株主・投資者の判断に影響を及ぼす恐れはないと判断しております。

社外監査役による監査と内部監査、監査役監査及び会計監査人との相互連携並びに内部統制部門の関係につきましては、監査役監査と同様に、当社管理部の全面的協力体制の基で、コミュニケーションを良好に保ち、各監査役から管理部への報告及び連絡や社外監査役の監査業務におきまして不備が生じないよう取り組んでまいりる考えであります。

当社といたしましては、企業の統治体制がより高度に機能していくために、内部監査・監査役監査・会計監査に対して、理解と協力を継続してまいります。

役員の報酬等

イ 提出会社の役員区分ごとの報酬等の総額、報酬等の種類別の総額及び対象となる役員の員数

役員区分	報酬等の総額 (百万円)	報酬等の種類別の総額(百万円)				対象となる 役員の員数 (名)
		基本報酬	ストック オプション	賞与	退職慰労金	
取締役 (社外取締役を除く。)	92	88		4	3	
監査役 (社外監査役を除く。)	11	11			1	
社外役員	2	2			2	

ロ 提出会社の役員ごとの連結報酬等の総額等

連結報酬等の総額が1億円以上の者が存在しないため、記載しておりません。

ハ 使用人兼務役員の使用人給与のうち、重要なもの

使用人兼務役員の使用人給与のうち、重要なものがないため、記載しておりません。

二 役員の報酬等の額の決定に関する方針

当社の役員の報酬等の額の決定に関する方針等は、企業統治の体制に記載のとおり、経営組織を肥大化させない方針であります。

取締役の員数は定款において10名以内、監査役の員数は3名と規定し、報酬額の総額は、平成8年6月27日開催の第15回定時株主総会において、取締役は年額200百万円以内、監査役は50百万円以内と決議いただいております。

また、個々の報酬額その決定方法は、取締役会において業務の内容・資質及び経験等を総合的に勘案し、決定しております。

今後も、取締役会におきまして組織の規模拡大に応じた経営組織のあり方と役員の報酬等の額につき決定していく方針であります。

株式の保有状況

イ 保有目的が純投資目的以外の目的である投資株式

銘柄数	6 銘柄
貸借対照表計上額の合計額	144百万円

ロ 保有目的が純投資目的以外の目的である投資株式の保有区分、銘柄、株式数、貸借対照表計上額及び保有目的

(前事業年度)

特定投資株式

銘柄	株式数 (株)	貸借対照表計上額 (百万円)	保有目的
(株)サガミチェーン	87,000	40	将来の提携等、関係強化目的のため
(株)愛知銀行	5,800	30	安定した金融取引維持のため
(株)十六銀行	79,000	21	安定した金融取引維持のため
(株)名古屋銀行	69,000	18	安定した金融取引維持のため
中部水産(株)	80,000	16	将来の提携等、関係強化目的のため
(株)りそなホールディングス	6,500	2	安定した金融取引維持のため

(当事業年度)

特定投資株式

銘柄	株式数 (株)	貸借対照表計上額 (百万円)	保有目的
(株)サガミチェーン	87,000	52	将来の提携等、関係強化目的のため
(株)愛知銀行	5,800	29	安定した金融取引維持のため
(株)十六銀行	79,000	22	安定した金融取引維持のため
(株)名古屋銀行	69,000	20	安定した金融取引維持のため
中部水産(株)	80,000	17	将来の提携等、関係強化目的のため
(株)りそなホールディングス	6,500	2	安定した金融取引維持のため

ハ 保有目的が純投資目的である投資株式

該当事項はありません。

会計監査の状況

当社の監査業務を執行した公認会計士の氏名、所属する監査法人及び上場会社に関わる継続監査年数は次のとおりです。

業務を執行した公認会計士の氏名	所属する監査法人名	継続監査年数
中 塚 亨	有限責任監査法人トーマツ	
原 井 武 志	有限責任監査法人トーマツ	

(注) 1 継続監査年数については、全員7年以内であるため記載を省略しております。

2 監査業務に関わる補助者の構成 公認会計士3名 その他5名

(2) 【監査報酬の内容等】

【監査公認会計士等に対する報酬の内容】

区分	前連結会計年度		当連結会計年度	
	監査証明業務に 基づく報酬(百万円)	非監査業務に 基づく報酬(百万円)	監査証明業務に 基づく報酬(百万円)	非監査業務に 基づく報酬(百万円)
提出会社	20	3	20	2
連結子会社				
計	20	3	20	2

【その他重要な報酬の内容】

該当事項はありません。

【監査公認会計士等の提出会社に対する非監査業務の内容】

前連結会計年度

会計監査人に対して、公認会計士法第2条第1項の業務以外の業務(非監査業務)である「IFRS(国際会計基準)に関するアドバイザリー業務」及び「財務デューデリジェンス業務」等に対して3百万円を支払っております。

当連結会計年度

会計監査人に対して、公認会計士法第2条第1項の業務以外の業務(非監査業務)である「IFRS(国際財務報告基準)に関するアドバイザリー業務」に対して2百万円を支払っております。

【監査報酬の決定方針】

該当事項はありませんが、監査日数等を勘案したうえで決定しております。

第5 【経理の状況】

1 連結財務諸表及び財務諸表の作成方法について

(1) 当社の連結財務諸表は、「連結財務諸表の用語、様式及び作成方法に関する規則」(昭和51年大蔵省令第28号)に基づいて作成しております。

(2) 当社の財務諸表は、「財務諸表等の用語、様式及び作成方法に関する規則」(昭和38年大蔵省令第59号)に基づいて作成しております。

2 監査証明について

当社は、金融商品取引法第193条の2第1項の規定に基づき、連結会計年度(平成23年4月1日から平成24年3月31日まで)の連結財務諸表及び事業年度(平成23年4月1日から平成24年3月31日まで)の財務諸表について、有限責任監査法人トーマツにより監査を受けております。

3 連結財務諸表等の適正性を確保するための特段の取組みについて

当社は、以下の通り連結財務諸表等の適正性を確保するための特段の取組みを行っております。

具体的には、会計基準等の内容を適切に把握できる体制を整備するため、公益財団法人財務会計基準機構へ加入し、積極的な情報の収集に努めております。

1【連結財務諸表等】

(1)【連結財務諸表】

【連結貸借対照表】

(単位：千円)

	前連結会計年度 (平成23年3月31日)	当連結会計年度 (平成24年3月31日)
資産の部		
流動資産		
現金及び預金	4,029,937	5,011,070
受取手形及び売掛金	25,458	27,009
有価証券	599,870	-
商品及び製品	77,787	91,134
原材料及び貯蔵品	16,354	12,838
前払費用	57,336	72,143
繰延税金資産	60,768	57,038
その他	9,851	7,741
貸倒引当金	-	7
流動資産合計	4,877,364	5,278,970
固定資産		
有形固定資産		
建物及び構築物	329,150	354,028
減価償却累計額	230,128	248,444
建物及び構築物(純額)	99,022	105,584
土地	145,312	157,437
建設仮勘定	-	19,000
その他	80,753	97,401
減価償却累計額	67,208	72,423
その他(純額)	13,545	24,977
有形固定資産合計	257,879	306,999
無形固定資産		
ソフトウェア	4,357	3,501
その他	21,678	21,995
無形固定資産合計	26,036	25,496
投資その他の資産		
投資有価証券	139,802	153,403
長期貸付金	30,569	26,956
長期前払費用	28,864	27,631
繰延税金資産	61,833	44,052
敷金及び保証金	256,281	255,337
保険積立金	181,029	172,823
その他	28,268	28,255
投資その他の資産合計	726,649	708,460
固定資産合計	1,010,565	1,040,956
資産合計	5,887,930	6,319,926

(単位：千円)

	前連結会計年度 (平成23年3月31日)	当連結会計年度 (平成24年3月31日)
負債の部		
流動負債		
支払手形及び買掛金	21,225	33,741
短期借入金	250,000	250,000
未払金	43,086	37,276
未払法人税等	269,260	229,037
未払消費税等	34,794	28,526
未払費用	117,083	123,587
前受金	79,127	103,523
賞与引当金	81,844	83,632
資産除去債務	-	1,617
その他	11,586	19,453
流動負債合計	908,009	910,395
固定負債		
退職給付引当金	43,348	26,704
資産除去債務	14,699	14,172
その他	10,603	9,182
固定負債合計	68,651	50,059
負債合計	976,660	960,454
純資産の部		
株主資本		
資本金	212,700	212,700
資本剰余金	29,700	29,700
利益剰余金	4,724,948	5,166,025
自己株式	37,086	37,086
株主資本合計	4,930,262	5,371,339
その他の包括利益累計額		
その他有価証券評価差額金	18,992	11,867
その他の包括利益累計額合計	18,992	11,867
純資産合計	4,911,269	5,359,472
負債純資産合計	5,887,930	6,319,926

【連結損益計算書及び連結包括利益計算書】
【連結損益計算書】

(単位：千円)

	前連結会計年度 (自 平成22年 4月 1日 至 平成23年 3月 31日)	当連結会計年度 (自 平成23年 4月 1日 至 平成24年 3月 31日)
売上高	4,813,648	4,953,949
売上原価	2,689,786	2,787,878
売上総利益	2,123,862	2,166,070
販売費及び一般管理費		
広告宣伝費	148,955	158,509
役員報酬	98,362	104,762
給料及び手当	195,548	196,787
雑給	25,520	23,667
賞与	25,059	24,307
賞与引当金繰入額	18,449	18,252
法定福利及び厚生費	49,584	50,788
旅費及び交通費	57,478	54,870
地代家賃	117,363	108,248
減価償却費	11,301	9,626
支払手数料	102,130	101,927
その他	275,959	277,193
販売費及び一般管理費合計	1,125,713	1,128,942
営業利益	998,149	1,037,128
営業外収益		
受取利息	10,131	6,522
受取配当金	2,647	5,440
保険解約返戻金	18,159	7,004
受取手数料	476	363
受取保険金	234	487
営業権譲渡益	-	2,348
その他	3,798	4,497
営業外収益合計	35,447	26,665
営業外費用		
支払利息	4,128	3,979
支払手数料	-	649
その他	421	311
営業外費用合計	4,549	4,940
経常利益	1,029,047	1,058,853
特別利益		
貸倒引当金戻入額	39	-
固定資産売却益	3 226	-
退職給付制度改定益	-	37,369
特別利益合計	266	37,369

	前連結会計年度 (自 平成22年 4月 1日 至 平成23年 3月31日)	当連結会計年度 (自 平成23年 4月 1日 至 平成24年 3月31日)
特別損失		
固定資産除却損	1 2,702	1 3,916
減損損失	-	2 977
投資有価証券評価損	33,930	-
資産除去債務会計基準の適用に伴う影響額	9,763	-
特別損失合計	46,396	4,893
税金等調整前当期純利益	982,917	1,091,329
法人税、住民税及び事業税	439,659	455,799
法人税等調整額	23,096	15,034
法人税等合計	416,563	470,834
少数株主損益調整前当期純利益	566,354	620,495
当期純利益	566,354	620,495

【連結包括利益計算書】

(単位：千円)

	前連結会計年度 (自 平成22年 4月 1日 至 平成23年 3月31日)	当連結会計年度 (自 平成23年 4月 1日 至 平成24年 3月31日)
少数株主損益調整前当期純利益	566,354	620,495
その他の包括利益		
その他有価証券評価差額金	4,669	7,124
その他の包括利益合計	4,669	7,124
包括利益	561,684	627,620
(内訳)		
親会社株主に係る包括利益	561,684	627,620
少数株主に係る包括利益	-	-

【連結株主資本等変動計算書】

(単位：千円)

	前連結会計年度 (自 平成22年 4月 1日 至 平成23年 3月31日)	当連結会計年度 (自 平成23年 4月 1日 至 平成24年 3月31日)
株主資本		
資本金		
当期首残高	212,700	212,700
当期変動額		
当期変動額合計	-	-
当期末残高	212,700	212,700
資本剰余金		
当期首残高	29,700	29,700
当期変動額		
当期変動額合計	-	-
当期末残高	29,700	29,700
利益剰余金		
当期首残高	4,293,162	4,724,948
当期変動額		
剰余金の配当	134,568	179,418
当期純利益	566,354	620,495
当期変動額合計	431,786	441,077
当期末残高	4,724,948	5,166,025
自己株式		
当期首残高	36,976	37,086
当期変動額		
自己株式の取得	110	-
当期変動額合計	110	-
当期末残高	37,086	37,086
株主資本合計		
当期首残高	4,498,586	4,930,262
当期変動額		
剰余金の配当	134,568	179,418
当期純利益	566,354	620,495
自己株式の取得	110	-
当期変動額合計	431,675	441,077
当期末残高	4,930,262	5,371,339

	前連結会計年度 (自 平成22年 4月 1日 至 平成23年 3月31日)	当連結会計年度 (自 平成23年 4月 1日 至 平成24年 3月31日)
その他の包括利益累計額		
その他有価証券評価差額金		
当期首残高	14,323	18,992
当期変動額		
株主資本以外の項目の当期変動額（純額）	4,669	7,124
当期変動額合計	4,669	7,124
当期末残高	18,992	11,867
その他の包括利益累計額合計		
当期首残高	14,323	18,992
当期変動額		
株主資本以外の項目の当期変動額（純額）	4,669	7,124
当期変動額合計	4,669	7,124
当期末残高	18,992	11,867
純資産合計		
当期首残高	4,484,263	4,911,269
当期変動額		
剰余金の配当	134,568	179,418
当期純利益	566,354	620,495
自己株式の取得	110	-
株主資本以外の項目の当期変動額（純額）	4,669	7,124
当期変動額合計	427,006	448,202
当期末残高	4,911,269	5,359,472

【連結キャッシュ・フロー計算書】

(単位：千円)

	前連結会計年度 (自 平成22年 4月 1日 至 平成23年 3月31日)	当連結会計年度 (自 平成23年 4月 1日 至 平成24年 3月31日)
営業活動によるキャッシュ・フロー		
税金等調整前当期純利益	982,917	1,091,329
減価償却費	33,819	37,671
減損損失	-	977
賞与引当金の増減額（は減少）	4,268	1,788
貸倒引当金の増減額（は減少）	39	7
受取利息及び受取配当金	12,778	11,963
支払利息	4,128	3,979
保険解約損益（は益）	18,159	7,004
営業権譲渡損益（は益）	-	2,348
投資有価証券評価損益（は益）	33,930	-
有形固定資産売却損益（は益）	226	-
有形固定資産除却損	513	436
投資その他資産除却損	2,188	3,479
売上債権の増減額（は増加）	2,483	1,551
たな卸資産の増減額（は増加）	2,374	9,831
仕入債務の増減額（は減少）	1,626	12,515
前受金の増減額（は減少）	15,480	24,396
預り保証金の増減額（は減少）	700	346
退職給付引当金の増減額（は減少）	18,601	16,644
未払消費税等の増減額（は減少）	12,877	6,268
その他の流動資産負債の増減額	5,468	6,900
資産除去債務会計基準の適用に伴う影響額	9,763	-
その他	182	162
小計	1,089,182	1,113,885
利息及び配当金の受取額	13,007	12,983
利息の支払額	4,107	3,938
法人税等の支払額	315,225	495,426
営業活動によるキャッシュ・フロー	782,857	627,503
投資活動によるキャッシュ・フロー		
定期預金の預入による支出	751,900	751,900
定期預金の払戻による収入	751,900	751,900
有価証券の償還による収入	-	600,000
有形固定資産の取得による支出	21,725	75,079
有形固定資産の売却による収入	1,000	-
無形固定資産の取得による支出	4,800	479
保険積立金の解約による収入	91,671	21,164
投資その他の資産の取得による支出	58,628	38,539
投資その他の回収による収入	10,472	19,547
貸付けによる支出	31,401	2,210

	前連結会計年度 (自 平成22年 4月 1日 至 平成23年 3月31日)	当連結会計年度 (自 平成23年 4月 1日 至 平成24年 3月31日)
貸付金の回収による収入	8,749	7,353
営業権譲渡による収入	-	2,348
投資活動によるキャッシュ・フロー	4,663	534,105
財務活動によるキャッシュ・フロー		
短期借入金の増減額（は減少）	10,000	-
リース債務の返済による支出	1,040	1,057
自己株式の取得による支出	110	-
配当金の支払額	134,568	179,418
財務活動によるキャッシュ・フロー	125,718	180,475
現金及び現金同等物に係る換算差額	-	-
現金及び現金同等物の増減額（は減少）	652,475	981,132
現金及び現金同等物の期首残高	2,624,953	3,277,429
現金及び現金同等物の期末残高	1 3,277,429	1 4,258,562

【連結財務諸表作成のための基本となる重要な事項】

1 連結の範囲に関する事項

(イ)連結子会社の数 1社

(株)螢雪ゼミナール

(ロ)主要な非連結子会社の名称等

上海井上憲商務諮詢有限公司

(連結の範囲から除いた理由)

非連結子会社は、小規模であり、合計の総資産、売上高、当期純損益(持分に見合う額)及び利益剰余金(持分に見合う額)等は、いずれも連結財務諸表に重要な影響を及ぼしていないためであります。

2 持分法の適用に関する事項

持分法を適用していない非連結子会社(上海井上憲商務諮詢有限公司)は、連結純損益(持分に見合う額)及び利益剰余金(持分に見合う額)等からみて、持分法の対象から除いても連結財務諸表に及ぼす影響が軽微であり、かつ、全体としても重要性がないため、持分法の適用範囲から除外しております。

3 連結子会社の事業年度等に関する事項

連結子会社の(株)螢雪ゼミナールの決算日は2月29日であります。連結財務諸表の作成に当っては、同日現在の財務諸表を使用し連結決算日との間に生じた重要な取引については、連結上必要な調整を行っております。

4 会計処理基準に関する事項

(1) 重要な資産の評価基準及び評価方法

有価証券

a 満期保有目的の債券

償却原価法(定額法)

b その他有価証券

時価のあるもの

決算期末日の市場価格等に基づく時価法(評価差額は、全部純資産直入法により処理し、売却原価は、移動平均法により算定)

時価のないもの

移動平均法による原価法

たな卸資産

通常の販売目的で保有するたな卸資産

評価基準は原価法(収益性の低下による簿価切下げの方法)

a 商品

総平均法

b 貯蔵品

最終仕入原価法

(2) 重要な減価償却資産の減価償却の方法

有形固定資産

定率法によっております。但し、平成10年4月以降に取得した建物（建物附属設備は除く）については、定額法を採用しております。

なお、主な耐用年数は次のとおりであります。

建物及び構築物 2～50年

機械及び装置 2～10年

車両運搬具 2～6年

工具、器具及び備品 2～20年

無形固定資産

定額法によっております。

ただし、自社利用ソフトウェアについては、社内における利用可能期間（5年）に基づく定額法を採用しております。

長期前払費用

定額法によっております。

(3) 重要な引当金の計上基準

貸倒引当金

債権の貸倒れによる損失に備えるため、一般債権については貸倒実績率により、貸倒懸念債権等特定の債権については個別に回収可能性を検討し、回収不能見込額を計上しております。

賞与引当金

従業員に対して支給する賞与の支出に充てるため、支給見込額に基づき、当連結会計年度負担分を計上しております。

役員賞与引当金

役員に対して支給する賞与の支出に充てるため、支給見込額に基づき、当連結会計年度負担分を計上しております。

退職給付引当金

当社及び連結子会社の従業員の退職給付に備えるため、当連結会計年度末における退職給付債務及び年金資産の見込額に基づき計上しております。

(4) 連結キャッシュ・フロー計算書における資金の範囲

手許現金、要求払預金及び取得日から3ヶ月以内に満期日の到来する流動性の高い、容易に換金可能であり、かつ、価値の変動について僅少なリスクしか負わない短期的な投資であります。

(5) その他連結財務諸表作成のための重要な事項

消費税等の会計処理

消費税及び地方消費税の会計処理は、税抜方式によっております。

【追加情報】

(会計上の変更及び誤謬の訂正に関する会計基準等の適用)

当連結会計年度の期首以後に行われる会計上の変更及び過去の誤謬の訂正より、「会計上の変更及び誤謬の訂正に関する会計基準」(企業会計基準第24号 平成21年12月4日)及び「会計上の変更及び誤謬の訂正に関する会計基準の適用指針」(企業会計基準適用指針第24号 平成21年12月4日)を適用しております。

(退職給付引当金)

当社は、平成23年10月1日付で適格退職年金制度から退職一時金制度に移行するとともに、退職金規程の改定を行いました。これに伴い、「退職給付制度間の移行等に関する会計処理」(企業会計基準適用指針第1号)を適用し、当連結会計年度の特別利益として37,369千円を計上しております。

【注記事項】

(連結貸借対照表関係)

- 1 非連結子会社に対するものは、次のとおりであります。

	前連結会計年度 (平成23年3月31日)	当連結会計年度 (平成24年3月31日)
出資金	28,010千円	28,010千円

(連結損益計算書関係)

- 1 固定資産除却損の内容は、次のとおりであります。

	前連結会計年度 (自平成22年4月1日 至平成23年3月31日)	当連結会計年度 (自平成23年4月1日 至平成24年3月31日)
賃貸契約解約分	1,387千円	1,882千円
建物及び構築物	237千円	271千円
有形固定資産その他	276千円	165千円
投資その他の資産	800千円	1,597千円
計	2,702千円	3,916千円

- 2 減損損失の内容は、次のとおりであります。

当連結会計年度(自平成23年4月1日至平成24年3月31日)

当社グループは、以下のグループについて減損損失を計上しました。

- (1) 減損損失を認識した資産

場所	用途	種類
愛知県名古屋市	弁当の宅配	有形固定資産その他
愛知県名古屋市	弁当の宅配	長期前払費用

- (2) 減損損失の認識に至った経緯

当初想定していた収益を見込めなくなったことにより、減損損失を認識しております。

- (3) 減損損失の金額

有形固定資産その他	161千円
長期前払費用	815千円
計	977千円

- (4) 資産のグルーピングの方法

当社は、減損会計の適用に当たって、原則として事業部及び連結子会社を基礎とした商品・サービス別事業セグメントによるグルーピングを行っております。

なお遊休資産については個々の物件をグルーピングの最小単位としております。

また、子会社の資産については原則として個々の校舎をグルーピングの最小単位としております。

- (5) 回収可能価額

回収可能価額については、使用価値により測定しており、弁当の宅配においては営業活動から生じるキャッシュ・フローが継続してマイナスであることから、回収可能価額は零と算定しております。

- 3 有形固定資産売却益の内容は、次のとおりであります。

	前連結会計年度 (自平成22年4月1日 至平成23年3月31日)	当連結会計年度 (自平成23年4月1日 至平成24年3月31日)
有形固定資産その他(車両運搬具)	226千円	-千円

(連結包括利益計算書関係)

当連結会計年度(自 平成23年4月1日 至 平成24年3月31日)

1 その他の包括利益に係る組替調整額及び税効果額

その他有価証券評価差額金

当期発生額	13,601千円
組替調整額	-千円
税効果調整前	13,601千円
税効果額	6,476千円
その他有価証券評価差額金	7,124千円
その他の包括利益合計	7,124千円

(連結株主資本等変動計算書関係)

前連結会計年度(自 平成22年 4月 1日 至 平成23年 3月31日)

1 発行済株式に関する事項

株式の種類	当連結会計年度期首	増加	減少	当連結会計年度末
普通株式(株)	4,536,000			4,536,000

2 自己株式に関する事項

株式の種類	当連結会計年度期首	増加	減少	当連結会計年度末
普通株式(株)	50,400	149		50,549

(変動事由の概要)

単元未満株式の買取による取得であります。

3 新株予約権等に関する事項

該当事項はありません。

4 配当に関する事項

(1) 配当金支払額

決議	株式の種類	配当金の総額 (千円)	1株当たり配当額 (円)	基準日	効力発生日
平成22年6月24日 定時株主総会	普通株式	134,568	30	平成22年3月31日	平成22年6月25日

(2) 基準日が当連結会計年度に属する配当のうち、配当の効力発生日が翌連結会計年度となるもの

決議	株式の種類	配当の原資	配当金の総額 (千円)	1株当たり 配当額(円)	基準日	効力発生日
平成23年6月23日 定時株主総会	普通株式	利益剰余金	179,418	40	平成23年3月31日	平成23年6月24日

当連結会計年度(自 平成23年 4月 1日 至 平成24年 3月31日)

1 発行済株式に関する事項

株式の種類	当連結会計年度期首	増加	減少	当連結会計年度末
普通株式(株)	4,536,000			4,536,000

2 自己株式に関する事項

株式の種類	当連結会計年度期首	増加	減少	当連結会計年度末
普通株式(株)	50,549			50,549

3 新株予約権等に関する事項

該当事項はありません。

4 配当に関する事項

(1) 配当金支払額

決議	株式の種類	配当金の総額 (千円)	1株当たり配当額 (円)	基準日	効力発生日
平成23年6月23日 定時株主総会	普通株式	179,418	40	平成23年3月31日	平成23年6月24日

(2) 基準日が当連結会計年度に属する配当のうち、配当の効力発生日が翌連結会計年度となるもの

決議	株式の種類	配当の原資	配当金の総額 (千円)	1株当たり 配当額(円)	基準日	効力発生日
平成24年6月21日 定時株主総会	普通株式	利益剰余金	179,418	40	平成24年3月31日	平成24年6月22日

(連結キャッシュ・フロー計算書関係)

- 1 現金及び現金同等物の期末残高と連結貸借対照表に掲記されている科目の金額との関係は、次のとおりであります。

	前連結会計年度 (自 平成22年4月1日 至 平成23年3月31日)	当連結会計年度 (自 平成23年4月1日 至 平成24年3月31日)
現金及び預金	4,029,937千円	5,011,070千円
預入期間が3か月を超える 定期預金	752,508千円	752,508千円
現金及び現金同等物	3,277,429千円	4,258,562千円

(リース取引関係)

1 リース取引開始日が平成20年3月31日以前の所有権移転外ファイナンス・リース取引

(借主側)

(1) リース物件の取得価額相当額、減価償却累計額相当額及び期末残高相当額

(単位：千円)

	前連結会計年度 (平成23年3月31日)		
	取得価額相当額	減価償却累計額相当額	期末残高相当額
その他の有形固定資産	12,243	10,259	1,984
合計	12,243	10,259	1,984

(単位：千円)

	当連結会計年度 (平成24年3月31日)		
	取得価額相当額	減価償却累計額相当額	期末残高相当額
その他の有形固定資産	7,512	6,895	617
合計	7,512	6,895	617

(2) 未経過リース料期末残高相当額

(単位：千円)

	前連結会計年度 (平成23年3月31日)	当連結会計年度 (平成24年3月31日)
1年内	1,439	659
1年超	659	-
合計	2,099	659

(3) 支払リース料、減価償却費相当額及び支払利息相当額

(単位：千円)

	前連結会計年度 (自平成22年4月1日 至平成23年3月31日)	当連結会計年度 (自平成23年4月1日 至平成24年3月31日)
支払リース料	2,490	1,486
減価償却費相当額	2,307	1,367
支払利息相当額	105	46

(4) 減価償却費相当額及び利息相当額の算定方法

減価償却費相当額の算定方法

- ・リース期間を耐用年数とし、残存価額を零とする定額法によっております。

利息相当額の算定方法

- ・リース料総額とリース物件の取得価額相当額の差額を利息相当額とし、各期への配分方法については、利息法によっております。

2 オペレーティング・リース取引

(借主側)

オペレーティング・リース取引のうち解約不能のものに係る未経過リース料

	前連結会計年度 (平成23年3月31日)	当連結会計年度 (平成24年3月31日)
1年内	5,188千円	5,266千円
1年超	6,946千円	4,898千円
合計	12,134千円	10,164千円

(金融商品関係)

1 金融商品の状況に関する事項

(1) 金融商品に対する取組方針

当社グループは、余資については安全性の高い金融資産で運用し、また、短期的な運転資金を銀行借入により調達しております。投機的な取引は行わない方針であります。

(2) 金融商品の内容及びそのリスク

営業債権である受取手形及び売掛金は、顧客の信用リスクに晒されております。有価証券及び投資有価証券は、主に満期保有目的の債券及び取引先企業との業務又は資本提携等に関連する株式であり、市場価格の変動リスクに晒されております。営業債務である買掛金は、ほとんど1ヶ月以内の支払期日であります。借入金は、短期的な運転資金の調達を目的としたものであります。

(3) 金融商品に係るリスク管理体制

信用リスク(取引先の契約不履行等に係るリスク)の管理

当社グループは、営業債権について、生徒管理システムのデータをもとに、各事業部門において、顧客ごとに残高を管理するとともに、月内の回収徹底により、回収懸念の早期把握や軽減を図っております。満期保有目的の債券は、国債のみを対象としているため、信用リスクは僅少であります。当期の連結決算日現在における最大信用リスク額は、信用リスクにさらされる金融資産の貸借対照表価額により表わされています。

市場リスク(為替や金利等の変動リスク)の管理

有価証券及び投資有価証券については、定期的に時価や発行体(取引先企業)の財務状況等を把握し、また、満期保有目的の債券以外のものについては、取引先企業との関係を勘案して保有状況を継続的に見直しております。

資金調達に係る流動性リスク(支払期日に支払いを実行できなくなるリスク)の管理

当社は、管理部が適時に資金繰計画を作成・更新するとともに、手許流動性を定期的に確認することなどにより、流動性リスクを管理しております。

(4) 金融商品の時価等に関する事項についての補足説明

金融商品の時価には、市場価格に基づく価額のほか、市場価格がない場合には合理的に算定された価額が含まれております。当該価額の算定においては変動要因を織り込んでいるため、異なる前提条件等を採用することにより、当該価額が変動することもあります。

(5) 信用リスクの集中

当期の連結決算日現在における営業債権の相手先のほとんどが個別の生徒になりますので、信用リスクの集中はありません。

2 金融商品の時価等に関する事項

連結貸借対照表計上額、時価及びこれらの差額については、次のとおりであります。

前連結会計年度（平成23年3月31日） （単位：千円）

	連結貸借対照表 計上額	時価	差額
(1) 現金及び預金	4,029,937	4,029,937	
(2) 受取手形及び売掛金	25,458	25,458	
(3) 有価証券及び投資有価証券			
満期保有目的の債券	599,870	603,756	3,885
その他有価証券	139,802	139,802	
(4) 敷金及び保証金	256,281	240,530	15,750
資産計	5,051,350	5,039,484	11,865
(1) 支払手形及び買掛金	21,225	21,225	
(2) 短期借入金	250,000	250,000	
(3) 未払法人税等	269,260	269,260	
負債計	540,486	540,486	

当連結会計年度（平成24年3月31日） （単位：千円）

	連結貸借対照表 計上額	時価	差額
(1) 現金及び預金	5,011,070	5,011,070	
(2) 受取手形及び売掛金	27,009		
貸倒引当金（ ）	7		
	27,002	27,002	
(3) 有価証券及び投資有価証券			
その他有価証券	153,403	153,403	
(4) 敷金及び保証金	255,337	241,828	13,508
資産計	5,446,813	5,433,304	13,508
(1) 支払手形及び買掛金	33,741	33,741	
(2) 短期借入金	250,000	250,000	
(3) 未払法人税等	229,037	229,037	
負債計	512,778	512,778	

（ ） 受取手形及び売掛金に対して計上している貸倒引当金を控除しております。

(注1)金融商品の時価の算定方法及びに有価証券に関する事項

資産

(1) 現金及び預金

預金はすべて短期間で決済されるものであるため、時価は帳簿価額と近似していることから、当該帳簿価額によっております。

(2) 受取手形及び売掛金

受取手形及び売掛金はすべて短期間で決済されるものであるため、時価は帳簿価額と近似していることから、当該帳簿価額によっております。

(3) 有価証券及び投資有価証券

これらの時価について、株式は取引所の価格によっており、債券は取引所の価格又は取引金融機関から提示された価格によっております。

また、保有目的ごとの有価証券に関する注記事項については、「有価証券関係」注記を参照ください。

(4) 敷金及び保証金

当社グループでは、敷金及び保証金の時価の算定は、物件の使用用途に分類し、区分ごとに過去の退去実績を鑑み、平均入居期間を算定した上で、回収可能性を反映した受取見込額を、国債の利回り等適切な利率で割り引いた現在価値により算定しております。

負債

(1) 支払手形及び買掛金

買掛金はすべて短期間で決済されるものであるため、時価は帳簿価額と近似していることから、当該帳簿価額によっております。

(2) 短期借入金

短期借入金はすべて短期間で決済されるものであるため、時価は帳簿価額と近似していることから、当該帳簿価額によっております。

(3) 未払法人税等

未払法人税等はすべて短期間で決済されるものであるため、時価は帳簿価額と近似していることから、当該帳簿価額によっております。

(注2) 金銭債権及び満期のある有価証券の連結決算日後の償還予定額
前連結会計年度(平成23年3月31日) (単位:千円)

	1年以内	1年超 5年以内	5年超 10年以内	10年超
現金及び預金	4,029,937			
受取手形及び売掛金	25,458			
有価証券及び投資有価証券				
満期保有目的の債券(国債)	600,000			
合計	4,655,395			

(注) 敷金及び保証金(帳簿価額256,281千円)については返還期日を明確に把握できないため、償還予定額には含めておりません。

当連結会計年度(平成24年3月31日) (単位:千円)

	1年以内	1年超 5年以内	5年超 10年以内	10年超
現金及び預金	5,011,070			
受取手形及び売掛金	27,009			
敷金及び保証金	20,497			
合計	5,058,577			

(注) 敷金及び保証金については、償還予定が確定しているもののみ記載しており、返還期日を明確に把握できないもの(帳簿価額234,840千円)については、償還予定額には含めておりません。

(有価証券関係)

1 満期保有目的の債券

前連結会計年度(平成23年3月31日)

	連結決算日における連結貸借対照表計上額(千円)	連結決算日における時価(千円)	差額(千円)
時価が連結貸借対照表計上額を超えるもの 国債・地方債等	599,870	603,756	3,885
時価が連結貸借対照表計上額を超えないもの 国債・地方債等			
合計	599,870	603,756	3,885

当連結会計年度(平成24年3月31日)

該当事項はありません。

2 その他有価証券

前連結会計年度(平成23年3月31日)

	連結決算日における連結貸借対照表計上額(千円)	取得原価(千円)	差額(千円)
連結貸借対照表計上額が取得原価を超えるもの			
株式			
その他	9,522	9,270	252
小計	9,522	9,270	252
連結貸借対照表計上額が取得原価を超えないもの			
株式	130,280	162,484	32,204
その他			
小計	130,280	162,484	32,204
合計	139,802	171,754	31,952

当連結会計年度(平成24年3月31日)

	連結決算日における連結 貸借対照表計上額(千円)	取得原価 (千円)	差額(千円)
連結貸借対照表計上額が取得原価 を超えるもの			
株式	72,867	63,384	9,483
その他	-	-	-
小計	72,867	63,384	9,483
連結貸借対照表計上額が取得原価 を超えないもの			
株式	71,831	99,100	27,268
その他	8,704	9,270	565
小計	80,536	108,370	27,833
合計	153,403	171,754	18,350

3 減損処理を行った有価証券

前連結会計年度(自平成22年4月1日至平成23年3月31日)

当連結会計年度において、その他有価証券で時価のある株式について33,930千円減損処理を行っております。

なお、減損処理にあたっては、期末における時価が取得原価に比べ50%以上下落した場合には全て減損処理を行っております。

当連結会計年度(自平成23年4月1日至平成24年3月31日)

該当事項はありません。

(デリバティブ取引関係)

当企業集団は、デリバティブ取引を全く利用しておりませんので該当事項はありません。

(退職給付関係)

1. 採用している退職給付制度の概要

当社は、従業員の退職金に充当するため、退職一時金制度を設けております。なお、平成23年10月1日付で適格退職年金制度から退職一時金制度に移行いたしました。また連結子会社では退職一時金制度を設けております。

2. 退職給付債務に関する事項

	前連結会計年度 (平成23年3月31日)	当連結会計年度 (平成24年3月31日)
(1) 退職給付債務(千円)	134,563	26,704
(2) 年金資産(千円)	91,214	
(3) 退職給付引当金(千円)	43,348	26,704

3. 退職給付費用に関する事項

	前連結会計年度 (自平成22年4月1日 至平成23年3月31日)	当連結会計年度 (自平成23年4月1日 至平成24年3月31日)
(1) 勤務費用(千円)	18,951	20,725
(2) 退職給付費用(千円)	18,951	20,725

4. 退職給付債務等の計算の基礎に関する事項

当社は、簡便法を採用しておりますので、基礎率等について記載しておりません。

(ストック・オプション等関係)

該当事項はありません。

(税効果会計関係)

1. 繰延税金資産及び繰延税金負債の発生の主な原因別の内訳

(繰延税金資産)

	前連結会計年度 (平成23年3月31日)	当連結会計年度 (平成24年3月31日)
(1) 流動資産		
貸倒引当金	-千円	2千円
賞与引当金	33,287千円	32,103千円
未払法定福利費	4,293千円	4,279千円
一括償却資産	892千円	875千円
未払事業税	21,833千円	18,683千円
役員賞与引当金	461千円	429千円
資産除去債務	-千円	664千円
計	60,768千円	57,038千円
(2) 固定資産		
一括償却資産	1,047千円	1,136千円
退職給付引当金	17,662千円	9,677千円
減損損失	25,956千円	23,209千円
資産除去債務	6,012千円	5,079千円
その他有価証券評価差額金	12,959千円	6,483千円
その他	-千円	15千円
繰延税金負債(固定)との相殺	1,804千円	1,549千円
計	61,833千円	44,052千円
繰延税金資産合計	122,602千円	101,091千円

(繰延税金負債)

	前連結会計年度 (平成23年3月31日)	当連結会計年度 (平成24年3月31日)
固定負債		
資産除去債務に対応する除去費用	1,804千円	1,549千円
繰延税金資産(固定)との相殺	1,804千円	1,549千円
繰延税金負債合計	-	-
差引：繰延税金資産純額	122,602千円	101,091千円

2. 法定実効税率と税効果会計適用後の法人税等の負担率との差異の原因となった主な項目別の内訳

	前連結会計年度 (平成23年3月31日)	当連結会計年度 (平成24年3月31日)
法定実効税率	40.6%	40.6%
(調整)		
交際費等永久に損金に算入されない項目	1.8%	1.5%
住民税均等割等	0.3%	0.3%
税率変更による期末繰延税金資産の減額修正	-	0.8%
その他	0.2%	0.1%
税効果会計適用後の法人税等の負担率	42.4%	43.1%

3. 法人税等の税率の変更による繰延税金資産及び繰延税金負債の金額の修正

経済社会の構造の変化に対応した税制の構築を図るための所得税法等の一部を改正する法律及び東日本大震災からの復興のための施策を実施するために必要な財源の確保に関する特別措置法が平成23年12月2日に公布され、また、名古屋市市民税減税条例が平成23年12月28日に公布されました。これらに伴い、当連結会計年度の繰延税金資産及び繰延税金負債の計算(ただし、平成24年4月1日以降解消されるものに限る)に使用した法定実効税率は、前連結会計年度の40.6%から、回収又は支払が見込まれる期間が平成24年4月1日から平成27年3月31日までのものは37.7%、平成27年4月1日以降のものについては35.3%にそれぞれ変更されております。

その結果、繰延税金資産の金額(繰延税金負債の金額を控除した金額)が9,354千円減少し、当連結会計年度に計上された法人税等調整額が8,395千円、その他有価証券評価差額金が959千円、それぞれ増加しております。

(セグメント情報等)

【セグメント情報】

1 報告セグメントの概要

当社グループの報告セグメントは、当社グループの構成単位のうち分離された財務情報が入手可能であり、当社の取締役会が、経営資源の配分の決定及び業績を評価するために、定期的に検討を行う対象となっているものであります。

当社グループは、商品・サービス別に事業部及び連結子会社を置き、各事業部及び連結子会社は取り扱う商品・サービスについて戦略を立案し、事業活動を展開しております。

従って、当社グループは事業部及び連結子会社を基礎とした商品・サービス別事業セグメントから構成されており、事業活動の内容及び経営環境に関して適切な情報を提供するため、経済的特徴及び商品・サービス等の要素が概ね類似する複数の事業セグメントを集約し、「教育事業」、「スポーツ事業」及び「飲食事業」の3つを報告セグメントとしております。

「教育事業」は、小・中学生及び高校生を対象とした学習塾を行っております。「スポーツ事業」は、幼児・小学生を対象としたサッカー教室を行っております。「飲食事業」は、弁当の宅配事業を行っております。

2 報告セグメントごとの売上高、利益又は損失、資産、負債その他の項目の金額の算定方法

報告されている事業セグメントの会計処理の方法は、「連結財務諸表作成のための基本となる重要な事項」における記載と概ね同一であります。

報告セグメントの利益は、営業利益ベースの数値であります。セグメント間の内部収益及び振替高は市場実勢価格に基づいております。

3 報告セグメントごとの売上高、利益又は損失、資産、負債その他の項目の金額に関する情報

前連結会計年度(自 平成22年4月1日 至 平成23年3月31日)

	報告セグメント				その他 (注)1 (千円)	合計	調整額 (注)2 (千円)	連結財務諸表 計上額 (注)3 (千円)
	教育事業 (千円)	スポーツ事業 (千円)	飲食事業 (千円)	計 (千円)				
売上高								
外部顧客に対する売上高	2,739,633	1,761,919	258,247	4,759,801	53,847	4,813,648		4,813,648
セグメント間の内部売上高又は振替高					531	531	531	
計	2,739,633	1,761,919	258,247	4,759,801	54,378	4,814,179	531	4,813,648
セグメント利益又は損失()	535,854	527,787	34,211	1,029,430	31,281	998,149		998,149
セグメント資産	1,937,317	121,425	629,365	2,688,108	70,491	2,758,599	3,129,330	5,887,930
セグメント負債	694,359	6,992	24,242	725,594	1,066	726,660	250,000	976,660
その他の項目								
減価償却費	25,120	3,615	540	29,276	4,542	33,819		33,819
有形固定資産及び無形固定資産の増加額	24,436	251		24,688	1,188	25,876	6,221	32,098

(注)1. 「その他」の区分は、報告セグメントに含まれない事業セグメントであり、化粧品販売事業・金属加工事業・バスケット教室事業及び農業事業を含んでおります。

2. 調整額は、以下のとおりであります。

(1) セグメント資産の調整額3,129,330千円は、本社の現金及び預金、有価証券及び投資有価証券であります。

(2) セグメント負債の調整額250,000千円は、本社の短期借入金であります。

(3) 有形固定資産及び無形固定資産の増加額6,221千円は、主に本社管理部門の設備投資額であります。

3. セグメント利益の合計額は、連結損益計算書の営業利益と一致しております。

当連結会計年度(自 平成23年4月1日 至 平成24年3月31日)

	報告セグメント				その他 (注)1 (千円)	合計	調整額 (注)2 (千円)	連結財務諸表 計上額(注)3 (千円)
	教育事業 (千円)	スポーツ事業 (千円)	飲食事業 (千円)	計 (千円)				
売上高								
外部顧客に 対する売上高	2,929,453	1,699,280	265,366	4,894,099	59,849	4,953,949		4,953,949
セグメント間 の内部売上高 又は振替高					8,192	8,192	8,192	
計	2,929,453	1,699,280	265,366	4,894,099	68,042	4,962,141	8,192	4,953,949
セグメント利 益又は損失 ()	557,914	551,862	36,880	1,072,896	35,768	1,037,128		1,037,128
セグメント資 産	2,113,858	163,385	876,359	3,153,604	82,244	3,235,849	3,084,077	6,319,926
セグメント負 債	675,372	9,196	24,370	708,939	1,515	710,454	250,000	960,454
その他の項目								
減価償却費	27,489	3,887	692	32,069	5,601	37,671		37,671
特別損失 (減損損失)			977	977		977		977
有形固定資産 及び無形固定 資産の増加額	14,047	1,384	277	15,709	14,134	29,844	46,140	75,984

(注)1. 「その他」の区分は、報告セグメントに含まれない事業セグメントであり、化粧品販売事業・金属加工事業・バスケット教室事業及び農業事業を含んでおります。

2. 調整額は、以下のとおりであります。

(1) セグメント資産の調整額3,084,077千円は、本社の現金及び預金、有価証券及び投資有価証券であります。

(2) セグメント負債の調整額250,000千円は、本社の短期借入金であります。

(3) 有形固定資産及び無形固定資産の増加額46,140千円は、主に本社管理部門の設備投資額であります。

3. セグメント利益の合計額は、連結損益計算書の営業利益と一致しております。

【関連情報】

前連結会計年度(自 平成22年4月1日 至 平成23年3月31日)

1 製品及びサービスごとの情報

セグメント情報に同様の情報を開示しているため、記載を省略しております。

2 地域ごとの情報

(1) 売上高

本邦以外の外部顧客への売上高がないため、該当事項はありません。

(2) 有形固定資産

本邦以外に所在している有形固定資産がないため、該当事項はありません。

3 主要な顧客ごとの情報

外部顧客への売上高のうち、連結損益計算書の売上高の10%以上を占める相手先がないため、記載はありません。

当連結会計年度(自 平成23年4月1日 至 平成24年3月31日)

1 製品及びサービスごとの情報

セグメント情報に同様の情報を開示しているため、記載を省略しております。

2 地域ごとの情報

(1) 売上高

本邦以外の外部顧客への売上高がないため、該当事項はありません。

(2) 有形固定資産

本邦以外に所在している有形固定資産がないため、該当事項はありません。

3 主要な顧客ごとの情報

外部顧客への売上高のうち、連結損益計算書の売上高の10%以上を占める相手先がないため、記載はありません。

【報告セグメントごとの固定資産の減損損失に関する情報】

前連結会計年度(自 平成22年4月1日 至 平成23年3月31日)

該当事項はありません。

当連結会計年度(自 平成23年4月1日 至 平成24年3月31日)

セグメント情報に同様の情報を開示しているため、記載を省略しております。

【報告セグメントごとののれんの償却額及び未償却残高に関する情報】

該当事項はありません。

【報告セグメントごとの負ののれん発生益に関する情報】

該当事項はありません。

【関連当事者情報】

該当事項はありません。

(1株当たり情報)

	前連結会計年度 (自平成22年4月1日 至平成23年3月31日)	当連結会計年度 (自平成23年4月1日 至平成24年3月31日)
1株当たり純資産額	1,094.93円	1,194.86円
1株当たり当期純利益金額	126.26円	138.34円

(注) 1. 潜在株式調整後1株当たり当期純利益金額については、潜在株式が存在しないため記載しておりません。

2. 1株当たり当期純利益金額の算定上の基礎は、以下のとおりであります。

項目	前連結会計年度 (自平成22年4月1日 至平成23年3月31日)	当連結会計年度 (自平成23年4月1日 至平成24年3月31日)
1株当たり当期純利益金額		
当期純利益(千円)	566,354	620,495
普通株主に帰属しない金額(千円)		
普通株式に係る当期純利益(千円)	566,354	620,495
普通株式の期中平均株式数(千株)	4,485	4,485

3. 1株当たり純資産額の算定上の基礎は、以下のとおりであります。

項目	前連結会計年度 (平成23年3月31日)	当連結会計年度 (平成24年3月31日)
純資産の部の合計額(千円)	4,911,269	5,359,472
普通株式に係る期末の純資産額(千円)	4,911,269	5,359,472
差額の主な内訳(千円)		
普通株式の発行済株式数(千株)	4,536	4,536
普通株式の自己株式数(千株)	50	50
1株当たり純資産額の算定に用いられた期末の普通株式の数(千株)	4,485	4,485

(重要な後発事象)

該当事項はありません。

【連結附属明細表】

【社債明細表】

該当事項はありません。

【借入金等明細表】

区分	当期首残高 (千円)	当期末残高 (千円)	平均利率 (%)	返済期限
短期借入金	250,000	250,000	1.321	
1年以内に返済予定の長期借入金				
1年以内に返済予定のリース債務	1,057	1,075	1.650	
長期借入金(1年以内に返済予定のものを除く。)				
リース債務(1年以内に返済予定のものを除く。)	3,093	2,018	1.650	平成26年12月3日
その他有利子負債				
合計	254,151	253,093		

(注) 1 「平均利率」については、借入金等の期末残高に対する加重平均利率を記載しております。

2 リース債務(1年以内に返済予定のものを除く)の連結決算日後5年内における1年ごとの返済予定額の総額

区分	1年超2年以内 (千円)	2年超3年以内 (千円)	3年超4年以内 (千円)	4年超5年以内 (千円)
リース債務	1,093	924		

【資産除去債務明細表】

当連結会計年度期首及び当連結会計年度末における資産除去債務の金額が当連結会計年度期首及び当連結会計年度末における負債及び純資産の合計額の100分の1以下であるため、記載を省略しております。

(2) 【その他】

当連結会計年度における四半期情報等

(累計期間)	第1四半期	第2四半期	第3四半期	当連結会計年度
売上高 (千円)	1,100,499	2,432,101	3,677,835	4,953,949
税金等調整前四半期 (当期)純利益金額 (千円)	127,173	496,292	806,154	1,091,329
四半期(当期)純利益 金額 (千円)	52,595	273,911	441,558	620,495
1株当たり四半期 (当期)純利益金額 (円)	11.73	61.07	98.44	138.34

(会計期間)	第1四半期	第2四半期	第3四半期	第4四半期
1株当たり 四半期純利益金額 (円)	11.73	49.34	37.38	39.89

2【財務諸表等】

(1)【財務諸表】

【貸借対照表】

(単位：千円)

	前事業年度 (平成23年3月31日)	当事業年度 (平成24年3月31日)
資産の部		
流動資産		
現金及び預金	3,140,192	3,965,419
受取手形	-	241
売掛金	17,162	18,357
有価証券	599,870	-
商品及び製品	74,703	82,519
原材料及び貯蔵品	16,221	11,921
前払費用	40,305	50,121
繰延税金資産	47,299	42,191
短期貸付金	6,790	5,260
その他	2,416	1,759
貸倒引当金	-	7
流動資産合計	3,944,962	4,177,784
固定資産		
有形固定資産		
建物	215,755	232,973
減価償却累計額	157,960	165,023
建物(純額)	57,794	67,949
機械及び装置	10,449	13,074
減価償却累計額	9,961	10,725
機械及び装置(純額)	487	2,348
車両運搬具	8,598	7,174
減価償却累計額	7,270	5,956
車両運搬具(純額)	1,327	1,217
工具、器具及び備品	39,538	48,218
減価償却累計額	34,780	40,470
工具、器具及び備品(純額)	4,757	7,747
土地	145,312	157,437
建設仮勘定	-	19,000
その他	-	2,592
減価償却累計額	-	117
その他(純額)	-	2,474
有形固定資産合計	209,679	258,175
無形固定資産		
ソフトウェア	37	-
電話加入権	19,612	19,612
その他	-	316
無形固定資産合計	19,650	19,929
投資その他の資産		
投資有価証券	139,802	153,403
関係会社株式	354,400	354,400
関係会社出資金	28,010	28,010
株主、役員又は従業員に対する長期貸付金	30,569	26,956
長期前払費用	15,833	16,278

	前事業年度 (平成23年3月31日)	当事業年度 (平成24年3月31日)
繰延税金資産	52,677	34,133
敷金及び保証金	100,484	99,267
保険積立金	181,029	172,823
その他	207	195
投資その他の資産合計	903,016	885,469
固定資産合計	1,132,346	1,163,573
資産合計	5,077,309	5,341,358
負債の部		
流動負債		
買掛金	16,134	18,631
短期借入金	250,000	250,000
未払金	28,323	21,315
未払費用	83,179	88,974
未払法人税等	206,789	156,691
未払消費税等	23,322	16,552
前受金	70,437	74,720
預り金	7,706	15,554
賞与引当金	64,537	66,711
役員賞与引当金	1,138	1,138
流動負債合計	751,567	710,290
固定負債		
退職給付引当金	28,137	6,524
資産除去債務	5,247	6,217
長期預り保証金	7,510	7,164
固定負債合計	40,894	19,905
負債合計	792,462	730,196
純資産の部		
株主資本		
資本金	212,700	212,700
資本剰余金		
資本準備金	29,700	29,700
資本剰余金合計	29,700	29,700
利益剰余金		
利益準備金	23,660	23,660
その他利益剰余金		
別途積立金	1,405,000	1,505,000
繰越利益剰余金	2,669,865	2,889,055
利益剰余金合計	4,098,525	4,417,715
自己株式	37,086	37,086
株主資本合計	4,303,839	4,623,028
評価・換算差額等		
その他有価証券評価差額金	18,992	11,867
評価・換算差額等合計	18,992	11,867
純資産合計	4,284,847	4,611,161
負債純資産合計	5,077,309	5,341,358

【損益計算書】

(単位：千円)

	前事業年度 (自 平成22年 4月 1日 至 平成23年 3月31日)	当事業年度 (自 平成23年 4月 1日 至 平成24年 3月31日)
売上高	2 3,602,270	2 3,652,202
売上原価		
商品期首たな卸高	80,332	74,703
当期商品仕入高	192,997	229,526
当期教室原価	1,752,504	1,771,361
合計	2,025,834	2,075,591
商品期末たな卸高	74,703	82,519
売上原価合計	1,951,130	1,993,072
売上総利益	1,651,139	1,659,130
販売費及び一般管理費		
広告宣伝費	84,306	85,752
役員報酬	98,362	104,762
給料及び手当	162,529	167,948
雑給	21,582	19,328
賞与	17,338	18,259
賞与引当金繰入額	16,611	16,424
募集費	10,583	17,398
法定福利及び厚生費	38,926	40,872
旅費及び交通費	52,836	50,537
地代家賃	100,666	96,013
賃借料	9,662	8,461
減価償却費	8,539	6,782
消耗品費	31,202	27,275
通信費	25,208	21,816
租税公課	13,350	15,675
支払手数料	92,886	91,931
保険料	12,086	12,045
その他	134,264	130,400
販売費及び一般管理費合計	930,944	931,685
営業利益	720,194	727,444
営業外収益		
受取利息	2,559	1,911
有価証券利息	7,354	4,424
受取配当金	2,645	65,438
受取保険金	234	487
受取手数料	444	330
保険解約返戻金	18,159	7,004
営業権譲渡益	-	2,348
その他	2,399	3,223
営業外収益合計	33,797	85,170

	前事業年度 (自 平成22年 4月 1日 至 平成23年 3月31日)	当事業年度 (自 平成23年 4月 1日 至 平成24年 3月31日)
営業外費用		
支払利息	4,050	3,918
支払手数料	-	649
その他	421	311
営業外費用合計	4,471	4,879
経常利益	749,520	807,735
特別利益		
固定資産売却益	4 226	-
退職給付制度改定益	-	37,369
特別利益合計	226	37,369
特別損失		
固定資産除却損	1 2,546	1 3,770
減損損失	-	3 977
投資有価証券評価損	33,930	-
資産除去債務会計基準の適用に伴う影響額	4,866	-
特別損失合計	41,342	4,747
税引前当期純利益	708,404	840,357
法人税、住民税及び事業税	322,029	324,573
法人税等調整額	18,298	17,175
法人税等合計	303,730	341,749
当期純利益	404,673	498,607

【製造原価明細書】

区分	注記 番号	前事業年度 (自 平成22年 4月 1日 至 平成23年 3月31日)		当事業年度 (自 平成23年 4月 1日 至 平成24年 3月31日)	
		金額(千円)	構成比 (%)	金額(千円)	構成比 (%)
材料費		62,659	3.6	74,386	4.2
支払手数料		182,793	10.4	209,195	11.8
人件費	1	997,376	56.9	968,965	54.7
経費	2	509,675	29.1	518,813	29.3
当期教室原価		1,752,504	100.0	1,771,361	100.0

(注) 1 賞与引当金繰入額47,926千円を含みます。
2 主な内訳は次のとおりであります。

項目	当事業年度 (千円)
地代家賃	148,142
旅費交通費	194,389
賃借料	56,933
水道光熱費	26,523
通信費	9,105
消耗品費	27,084

(注) 1 賞与引当金繰入額50,287千円を含みます。
2 主な内訳は次のとおりであります。

項目	当事業年度 (千円)
地代家賃	158,583
旅費交通費	184,811
賃借料	59,640
水道光熱費	27,269
通信費	9,547
消耗品費	25,939

【株主資本等変動計算書】

(単位：千円)

	前事業年度 (自 平成22年 4月 1日 至 平成23年 3月31日)	当事業年度 (自 平成23年 4月 1日 至 平成24年 3月31日)
株主資本		
資本金		
当期首残高	212,700	212,700
当期変動額		
当期変動額合計	-	-
当期末残高	212,700	212,700
資本剰余金		
資本準備金		
当期首残高	29,700	29,700
当期変動額		
当期変動額合計	-	-
当期末残高	29,700	29,700
資本剰余金合計		
当期首残高	29,700	29,700
当期変動額		
当期変動額合計	-	-
当期末残高	29,700	29,700
利益剰余金		
利益準備金		
当期首残高	23,660	23,660
当期変動額		
当期変動額合計	-	-
当期末残高	23,660	23,660
その他利益剰余金		
別途積立金		
当期首残高	1,305,000	1,405,000
当期変動額		
別途積立金の積立	100,000	100,000
当期変動額合計	100,000	100,000
当期末残高	1,405,000	1,505,000
繰越利益剰余金		
当期首残高	2,499,760	2,669,865
当期変動額		
別途積立金の積立	100,000	100,000
剰余金の配当	134,568	179,418
当期純利益	404,673	498,607
当期変動額合計	170,105	219,189
当期末残高	2,669,865	2,889,055

	前事業年度 (自 平成22年 4月 1日 至 平成23年 3月31日)	当事業年度 (自 平成23年 4月 1日 至 平成24年 3月31日)
利益剰余金合計		
当期首残高	3,828,420	4,098,525
当期変動額		
別途積立金の積立	-	-
剰余金の配当	134,568	179,418
当期純利益	404,673	498,607
当期変動額合計	270,105	319,189
当期末残高	4,098,525	4,417,715
自己株式		
当期首残高	36,976	37,086
当期変動額		
自己株式の取得	110	-
当期変動額合計	110	-
当期末残高	37,086	37,086
株主資本合計		
当期首残高	4,033,844	4,303,839
当期変動額		
剰余金の配当	134,568	179,418
当期純利益	404,673	498,607
自己株式の取得	110	-
当期変動額合計	269,995	319,189
当期末残高	4,303,839	4,623,028
評価・換算差額等		
その他有価証券評価差額金		
当期首残高	14,323	18,992
当期変動額		
株主資本以外の項目の当期変動額（純額）	4,669	7,124
当期変動額合計	4,669	7,124
当期末残高	18,992	11,867
評価・換算差額等合計		
当期首残高	14,323	18,992
当期変動額		
株主資本以外の項目の当期変動額（純額）	4,669	7,124
当期変動額合計	4,669	7,124
当期末残高	18,992	11,867

	前事業年度 (自 平成22年 4月 1日 至 平成23年 3月31日)	当事業年度 (自 平成23年 4月 1日 至 平成24年 3月31日)
純資産合計		
当期首残高	4,019,521	4,284,847
当期変動額		
剰余金の配当	134,568	179,418
当期純利益	404,673	498,607
自己株式の取得	110	-
株主資本以外の項目の当期変動額（純額）	4,669	7,124
当期変動額合計	265,325	326,314
当期末残高	4,284,847	4,611,161

【重要な会計方針】

1 有価証券の評価基準及び評価方法

(1)満期保有目的の債券

償却原価法(定額法)

(2) 子会社株式及び関連会社株式

移動平均法による原価法

(3) その他有価証券

時価のあるもの

決算期末日の市場価格等に基づく時価法(評価差額は、全部純資産直入法により処理し、売却原価は、移動平均法により算定)

時価のないもの

移動平均法による原価法

2 たな卸資産の評価基準及び評価方法

通常の販売目的で保有するたな卸資産

評価基準は原価法(収益性の低下による簿価切下げの方法)

(1) 商品

総平均法による原価法

(2) 貯蔵品

最終仕入原価法

3 固定資産の減価償却の方法

(1) 有形固定資産

定率法によっております。ただし、平成10年4月以降に取得した建物(建物附属設備は除く)については、定額法を採用しております。

なお、主な耐用年数は次のとおりであります。

建物	10～50年
機械及び装置	2～10年
車両運搬具	2～6年
工具、器具及び備品	2～20年

(2) 無形固定資産

定額法によっております。

なお、自社利用のソフトウェアについては、社内における利用可能期間(5年)に基づく定額法を採用しております。

(3)長期前払費用

定額法によっております。

4 引当金の計上基準

(1) 貸倒引当金

債権の貸倒れによる損失に備えるため、一般債権については貸倒実績率により、貸倒懸念債権等特定の債権については個別に回収可能性を検討し、回収不能見込額を計上しております。

(2) 賞与引当金

従業員に対して支給する賞与の支出に充てるため、支給見込額に基づき、当事業年度負担分を計上しております。

(3) 役員賞与引当金

役員に対して支給する賞与の支出に充てるため、支給見込額に基づき、当事業年度負担分を計上しております。

(4) 退職給付引当金

従業員の退職給付に備えるため、当事業年度末における退職給付債務及び年金資産残高に基づき計上しております。

5 収益及び費用の計上基準

月謝収入及び季節講習収入は、受講期間に対応して計上し、入会金収入は入会時の属する事業年度の収益として計上しております。

6 その他財務諸表作成のための基本となる重要な事項

消費税等の会計処理

消費税及び地方消費税の会計処理は、税抜方式によっております。

【追加情報】

(会計上の変更及び誤謬の訂正に関する会計基準等の適用)

当事業年度の期首以後に行われる会計上の変更及び過去の誤謬の訂正より、「会計上の変更及び誤謬の訂正に関する会計基準」(企業会計基準第24号 平成21年12月4日)及び「会計上の変更及び誤謬の訂正に関する会計基準の適用指針」(企業会計基準適用指針第24号 平成21年12月4日)を適用しております。

(退職給付引当金)

当社は、平成23年10月1日付で適格退職年金制度から退職一時金制度に移行するとともに、退職金規程の改定を行いました。これに伴い、「退職給付制度間の移行等に関する会計処理」(企業会計基準適用指針第1号)を適用し、当事業年度の特別利益として37,369千円を計上しております。

【注記事項】

(損益計算書関係)

- 1 有形固定資産除却損の内容は、次のとおりであります。

	前事業年度 (自 平成22年 4月 1日 至 平成23年 3月31日)	当事業年度 (自 平成23年 4月 1日 至 平成24年 3月31日)
賃貸契約解約分	1,387千円	1,882千円
建物	237千円	178千円
車両運搬具	12千円	72千円
工具、器具及び備品	108千円	39千円
投資その他の資産	800千円	1,597千円
計	2,546千円	3,770千円

- 2 関係会社に係る注記

区分掲記されたもの以外で各科目に含まれているものは、次のとおりであります。

	前事業年度 (平成23年 3月31日)	当事業年度 (平成24年 3月31日)
売上高	34,285千円	34,285千円

- 3 減損損失

当事業年度において、当社は以下の資産グループについて減損損失を計上しました。

(1)減損損失を認識した資産

場所	用途	種類
愛知県名古屋市	弁当の宅配	工具、器具及び備品
愛知県名古屋市	弁当の宅配	長期前払費用

(2)減損損失の認識に至った経緯

当初想定していた収益を見込めなくなったことにより、減損損失を認識しております。

(3)減損損失の金額

工具、器具及び備品	161千円
長期前払費用	815千円
計	977千円

(4)資産のグルーピングの方法

当社は、減損会計の適用に当たって、原則として事業部を基礎とした商品・サービス別事業セグメントによりグルーピングを行っております。

なお、遊休資産については個々の物件をグルーピングの最小単位としております。

(5)回収可能価額

回収可能価額については、使用価値により測定しており、弁当の宅配においては営業活動から生じるキャッシュ・フローが継続してマイナスであることから、回収可能価額は零と算定しております。

- 4 固定資産売却益の内容は、次のとおりであります。

	前事業年度 (自 平成22年 4月 1日 至 平成23年 3月31日)	当事業年度 (自 平成23年 4月 1日 至 平成24年 3月31日)
車両運搬具	226千円	-千円

(株主資本等変動計算書関係)

前事業年度(自 平成22年4月1日 至 平成23年3月31日)

1 自己株式に関する事項

株式の種類	当事業年度期首	増加	減少	当事業年度末
普通株式(株)	50,400	149		50,549

(変動事由の概要)

単元未満株式の買取による取得であります。

当事業年度(自 平成23年4月1日 至 平成24年3月31日)

1 自己株式に関する事項

株式の種類	当事業年度期首	増加	減少	当事業年度末
普通株式(株)	50,549			50,549

(リース取引関係)

1. リース取引開始日が平成20年3月31日以前の所有権移転外ファイナンス・リース取引

(借主側)

(1) リース物件の取得価額相当額、減価償却累計額相当額及び期末残高相当額

(単位：千円)

	前事業年度 (平成23年3月31日)		
	取得価額相当額	減価償却累計額相当額	期末残高相当額
工具、器具及び備品	7,767	6,689	1,077
合計	7,767	6,689	1,077

(単位：千円)

	当事業年度 (平成24年3月31日)		
	取得価額相当額	減価償却累計額相当額	期末残高相当額
工具、器具及び備品	3,586	3,236	349
合計	3,586	3,236	349

(2) 未経過リース料期末残高相当額

(単位：千円)

	前事業年度 (平成23年3月31日)	当事業年度 (平成24年3月31日)
1年内	766	374
1年超	374	
合計	1,141	374

(3) 支払リース料、減価償却費相当額及び支払利息相当額

(単位：千円)

	前事業年度 (自平成22年4月1日 至平成23年3月31日)	当事業年度 (自平成23年4月1日 至平成24年3月31日)
支払リース料	1,544	793
減価償却費相当額	1,431	728
支払利息相当額	60	26

(4) 減価償却費相当額及び利息相当額の算定方法

減価償却費相当額の算定方法

- ・リース期間を耐用年数とし、残存価額を零とする定額法によっております。

利息相当額の算定方法

- ・リース料総額とリース物件の取得価額相当額の差額を利息相当額とし、各期への配分方法については、利息法によっております。

2. オペレーティング・リース取引

(借主側)

オペレーティング・リース取引のうち解約不能のものに係る未経過リース料

	前事業年度 (平成23年3月31日)	当事業年度 (平成24年3月31日)
1年内	2,965千円	3,151千円
1年超	3,708千円	3,759千円
合計	6,673千円	6,911千円

(有価証券関係)

子会社株式及び関連会社株式で時価のあるものはありません。

(注) 時価を把握することが極めて困難と認められる子会社株式及び関連会社株式の貸借対照表計上額

(単位：千円)

区分	平成23年3月31日	平成24年3月31日
子会社株式	354,400	354,400
計	354,400	354,400

これらについては、市場価格がなく、時価を把握することが極めて困難と認められることから、「子会社株式及び関連会社株式」には含めておりません。

(税効果会計関係)

1. 繰延税金資産及び繰延税金負債の発生の主な原因別の内訳

(繰延税金資産)

	前事業年度 (平成23年3月31日)	当事業年度 (平成24年3月31日)
(1) 流動資産		
貸倒引当金	-千円	2千円
賞与引当金	26,176千円	25,150千円
未払法定福利費	3,376千円	3,352千円
一括償却資産	892千円	875千円
未払事業税	16,393千円	12,381千円
役員賞与引当金	461千円	429千円
計	47,299千円	42,191千円
(2) 固定資産		
一括償却資産	468千円	439千円
退職給付引当金	11,412千円	2,312千円
減損損失	25,922千円	23,184千円
資産除去債務	2,128千円	2,196千円
その他有価証券評価差額金	12,959千円	6,483千円
その他	-千円	15千円
繰延税金負債(固定)との相殺	214千円	498千円
計	52,677千円	34,133千円
繰延税金資産合計	99,977千円	76,325千円

(繰延税金負債)

	前事業年度 (平成23年3月31日)	当事業年度 (平成24年3月31日)
固定負債		
資産除去債務に対応する除去費用	214千円	498千円
繰延税金資産(固定)との相殺	214千円	498千円
繰延税金負債合計	-	-
差引：繰延税金資産純額	99,977千円	76,325千円

2. 法定実効税率と税効果会計適用後の法人税等の負担率との差異の原因となった主な項目別の内訳

	前事業年度 (平成23年3月31日)	当事業年度 (平成24年3月31日)
法定実効税率	40.6%	40.6%
(調整)		
交際費等永久に損金に算入されない項目	2.4%	2.0%
受取配当金等永久に益金に算入されない項目	0.1%	2.9%
住民税均等割等	0.3%	0.3%
税率変更による期末繰延税金資産の減額修正	-	0.9%
その他	0.4%	-
税効果会計適用後の法人税等の負担率	42.9%	40.7%

3. 法人税等の税率の変更による繰延税金資産及び繰延税金負債の金額の修正

経済社会の構造の変化に対応した税制の構築を図るための所得税法等の一部を改正する法律及び東日本大震災からの復興のための施策を実施するために必要な財源の確保に関する特別措置法が平成23年12月2日に公布され、また、名古屋市市民税減税条例が平成23年12月28日に公布されました。これらに伴い、当事業年度の繰延税金資産及び繰延税金負債の計算(ただし、平成24年4月1日以降解消されるものに限る)に使用した法定実効税率は、前事業年度の40.6%から、回収又は支払が見込まれる期間が平成24年4月1日から平成27年3月31日までのものは37.7%、平成27年4月1日以降のものについては35.3%にそれぞれ変更されております。

その結果、繰延税金資産の金額(繰延税金負債の金額を控除した金額)が8,109千円減少し、当事業年度に計上された法人税等調整額が7,149千円、その他有価証券評価差額金が959千円、それぞれ増加しております。

(1株当たり情報)

	前事業年度 (自 平成22年4月1日 至 平成23年3月31日)	当事業年度 (自 平成23年4月1日 至 平成24年3月31日)
1株当たり純資産額	955.28円	1,028.03円
1株当たり当期純利益金額	90.22円	111.16円

(注) 1. 潜在株式調整後1株当たり当期純利益金額については、潜在株式が存在しないため記載していません。

2. 1株当たり当期純利益金額の算定上の基礎は、以下のとおりであります。

項目	前事業年度 (自 平成22年4月1日 至 平成23年3月31日)	当事業年度 (自 平成23年4月1日 至 平成24年3月31日)
1株当たり当期純利益金額		
当期純利益(千円)	404,673	498,607
普通株主に帰属しない金額(千円)		
普通株式に係る当期純利益(千円)	404,673	498,607
普通株式の期中平均株式数(千株)	4,485	4,485

3. 1株当たり純資産額の算定上の基礎は、以下のとおりであります。

項目	前事業年度 (平成23年3月31日)	当事業年度 (平成24年3月31日)
純資産の部の合計額(千円)	4,284,847	4,611,161
普通株式に係る期末の純資産額(千円)	4,284,847	4,611,161
差額の主な内訳(千円)		
普通株式の発行済株式数(千株)	4,536	4,536
普通株式の自己株式数(千株)	50	50
1株当たり純資産額の算定に用いられた期末の普通株式の数(千株)	4,485	4,485

(重要な後発事象)

該当事項はありません。

【附属明細表】

【有価証券明細表】

【株式】

銘柄	株式数(株)	貸借対照表計上額(千円)
(投資有価証券)		
その他有価証券		
(株)サガミチェーン	87,000	52,374
(株)愛知銀行	5,800	29,000
(株)十六銀行	79,000	22,515
(株)名古屋銀行	69,000	20,493
中部水産(株)	80,000	17,840
(株)りそなホールディングス	6,500	2,476
計	327,300	144,698

【その他】

種類及び銘柄	投資口数等(口)	貸借対照表計上額(千円)
(投資有価証券)		
その他有価証券		
エブリワン	900	8,704
計	900	8,704

【有形固定資産等明細表】

資産の種類	当期首残高 (千円)	当期増加額 (千円)	当期減少額 (千円)	当期末残高 (千円)	当期末減価 償却累計額 又は償却 累計額(千円)	当期償却額 (千円)	差引当期末 残高 (千円)
有形固定資産							
建物	215,755	18,490	1,272	232,973	165,023	4,681	67,949
機械及び装置	10,449	2,624		13,074	10,725	763	2,348
車両運搬具	8,598	1,587	3,011	7,174	5,956	1,625	1,217
工具、器具及び備品	39,538	10,167	1,487	48,218	40,470	6,976	7,747
			(161)				
土地	145,312	12,125		157,437			157,437
建設仮勘定		19,000		19,000			19,000
その他		2,592		2,592	117	117	2,474
有形固定資産計	419,653	66,586	5,771	480,469	222,294	14,164	258,175
			(161)				
無形固定資産							
ソフトウェア	38,906			38,906	38,906	37	
電話加入権	19,612			19,612			19,612
その他		333		333	16	16	316
無形固定資産計	58,519	333		58,852	38,923	54	19,929
長期前払費用	46,205	9,377	3,893	51,689	35,410	6,519	16,278
			(815)				

(注)「当期減少額」欄の()内は内書きで、減損損失の計上額であります。

【引当金明細表】

区分	当期首残高 (千円)	当期増加額 (千円)	当期減少額 (目的使用) (千円)	当期減少額 (その他) (千円)	当期末残高 (千円)
貸倒引当金			7		7
賞与引当金	64,537	66,711	64,537		66,711
役員賞与引当金	1,138	1,138	1,138		1,138

(2) 【主な資産及び負債の内容】

流動資産

a 現金及び預金

区分	金額(千円)
現金	6,756
預金	
当座預金	229,731
普通預金	2,977,030
定期預金	751,900
計	3,958,662
合計	3,965,419

b 受取手形

(イ)相手先別内訳

相手先	金額(千円)
名古屋テック株式会社	241
合計	241

(ロ)期日別内訳

期日	金額(千円)
平成24年7月満期	241
合計	241

c 売掛金

(イ)相手先別内訳

相手先	金額(千円)
一般顧客	16,843
その他	1,514
合計	18,357

(注) 売掛金の相手先は、主に一般の個人顧客になりますので一般顧客として一括で表示しております。

(ロ)売掛金の発生及び回収並びに滞留状況

当期首残高(千円) (A)	当期発生高(千円) (B)	当期回収高(千円) (C)	当期末残高(千円) (D)	回収率(%) $\frac{(C)}{(A)+(B)} \times 100$	滞留期間(日) $\frac{(A)+(D)}{2}$ $\frac{(B)}{366}$
17,162	204,220	203,024	18,357	91.7	31.83

(注) 上記金額には、消費税等が含まれております。

d 商品及び製品

品名	金額(千円)
商品	
教材	32,551
スポーツ用品	45,468
化粧品他	4,499
合計	82,519

e 原材料及び貯蔵品

品名	金額(千円)
原材料	
販売弁当用食材他	4,060
小計	4,060
貯蔵品	
販売促進用グッズ	4,803
その他	3,056
小計	7,860
合計	11,921

固定資産

a 関係会社株式

銘柄	金額(千円)
(株)螢雪ゼミナール	354,400
合計	354,400

b 保険積立金

区分	金額(千円)
明治安田生命保険相互会社	136,815
第一生命保険株式会社	34,741
日本生命保険相互会社	1,266
合計	172,823

流動負債

a 買掛金

相手先	金額(千円)
(有)イーエイチエフ	12,232
西山商事(株)	1,611
清水青果店	1,349
(株)吉良紙工	1,153
(有)共栄フーズ	524
その他	1,760
合計	18,631

b 短期借入金

区分	金額(千円)
株式会社りそな銀行	130,000
株式会社名古屋銀行	50,000
株式会社三菱東京UFJ銀行	50,000
株式会社十六銀行	10,000
株式会社愛知銀行	10,000
合計	250,000

c 未払法人税等

区分	金額(千円)
法人税	99,017
事業税	32,841
市町村民税	14,956
道府県民税	9,876
合計	156,691

(3) 【その他】

該当事項はありません。

第6 【提出会社の株式事務の概要】

事業年度	4月1日から3月31日まで
定時株主総会	6月中
基準日	3月31日
剰余金の配当の基準日	9月30日、3月31日
1単元の株式数	100株
単元未満株式の買取り	
取扱場所	(特別口座) 東京都中央区日本橋茅場町一丁目2番4号 日本証券代行株式会社
株主名簿管理人	(特別口座) 東京都中央区日本橋茅場町一丁目2番4号 日本証券代行株式会社
取次所	
買取手数料	株式の売買の委託に係る手数料相当額として別途定める金額
公告掲載方法	電子公告により行う。ただし電子公告によることができない事故その他やむを得ない事由が生じたときは、日本経済新聞社に掲載して行う。 公告掲載URL http://www.clip-cor.co.jp
株主に対する特典	なし

(注) 当会社の株主は、その有する単元未満株式について、次に掲げる権利以外の権利を行使することができない。
会社法第189条第2項各号に掲げる権利
会社法第166条第1項の規定による請求をする権利
株主の有する株式数に応じて募集株式の割当て及び募集新株予約権の割当てを受ける権利

第7 【提出会社の参考情報】

1 【提出会社の親会社等の情報】

当社は、親会社等はありません。

2 【その他の参考情報】

当事業年度の開始日から有価証券報告書提出日までの間に、次の書類を提出しております。

- | | | | |
|---|--|-------------------------------|--------------------------|
| (1) 有価証券報告書
及びその添付書類、
有価証券報告書の確
認書 | 事業年度
(第30期) | 自 平成22年4月1日
至 平成23年3月31日 | 平成23年6月24日
東海財務局長に提出。 |
| (2) 内部統制報告書 | 事業年度
(第30期) | 自 平成22年4月1日
至 平成23年3月31日 | 平成23年6月24日
東海財務局長に提出。 |
| (3) 四半期報告書、四半期
報告書の確認書 | 第31期
第1四半期 | 自 平成23年4月1日至
平成23年6月30日 | 平成23年8月8日
東海財務局長に提出 |
| | 第31期
第2四半期 | 自 平成23年7月1日
至 平成23年9月30日 | 平成23年11月9日
東海財務局長に提出 |
| | 第31期
第3四半期 | 自 平成23年10月1日
至 平成23年12月31日 | 平成24年2月10日
東海財務局長に提出 |
| (4) 臨時報告書 | 企業内容等の開示に関する内閣府令第19条第2項第9号の2（株主
総会における議決権行使の結果）の規定に基づく臨時報告書
平成23年6月24日 東海財務局長に提出 | | |

第二部 【提出会社の保証会社等の情報】

該当事項はありません。

独立監査人の監査報告書及び内部統制監査報告書

平成24年6月15日

株式会社クリップコーポレーション

取締役会 御中

有限責任監査法人トーマツ

指定有限責任社員
業務執行社員

公認会計士 中塚 亨

指定有限責任社員
業務執行社員

公認会計士 原井 武志

< 財務諸表監査 >

当監査法人は、金融商品取引法第193条の2第1項の規定に基づく監査証明を行うため、「経理の状況」に掲げられている株式会社クリップコーポレーションの平成23年4月1日から平成24年3月31日までの連結会計年度の連結財務諸表、すなわち、連結貸借対照表、連結損益計算書、連結包括利益計算書、連結株主資本等変動計算書、連結キャッシュ・フロー計算書、連結財務諸表作成のための基本となる重要な事項、その他の注記及び連結附属明細表について監査を行った。

連結財務諸表に対する経営者の責任

経営者の責任は、我が国において一般に公正妥当と認められる企業会計の基準に準拠して連結財務諸表を作成し適正に表示することにある。これには、不正又は誤謬による重要な虚偽表示のない連結財務諸表を作成し適正に表示するために経営者が必要と判断した内部統制を整備及び運用することが含まれる。

監査人の責任

当監査法人の責任は、当監査法人が実施した監査に基づいて、独立の立場から連結財務諸表に対する意見を表明することにある。当監査法人は、我が国において一般に公正妥当と認められる監査の基準に準拠して監査を行った。監査の基準は、当監査法人に連結財務諸表に重要な虚偽表示がないかどうかについて合理的な保証を得るために、監査計画を策定し、これに基づき監査を実施することを求めている。

監査においては、連結財務諸表の金額及び開示について監査証拠を入手するための手続が実施される。監査手続は、当監査法人の判断により、不正又は誤謬による連結財務諸表の重要な虚偽表示のリスクの評価に基づいて選択及び適用される。財務諸表監査の目的は、内部統制の有効性について意見表明するためのものではないが、当監査法人は、リスク評価の実施に際して、状況に応じた適切な監査手続を立案するために、連結財務諸表の作成と適正な表示に関連する内部統制を検討する。また、監査には、経営者が採用した会計方針及びその適用方法並びに経営者によって行われた見積りの評価も含め全体としての連結財務諸表の表示を検討することが含まれる。

当監査法人は、意見表明の基礎となる十分かつ適切な監査証拠を入手したと判断している。

監査意見

当監査法人は、上記の連結財務諸表が、我が国において一般に公正妥当と認められる企業会計の基準に準拠して、株式会社クリップコーポレーション及び連結子会社の平成24年3月31日現在の財政状態並びに同日をもって終了する連結会計年度の経営成績及びキャッシュ・フローの状況をすべての重要な点において適正に表示しているものと認める。

< 内部統制監査 >

当監査法人は、金融商品取引法第193条の2第2項の規定に基づく監査証明を行うため、株式会社クリップコーポレーションの平成24年3月31日現在の内部統制報告書について監査を行った。

内部統制報告書に対する経営者の責任

経営者の責任は、財務報告に係る内部統制を整備及び運用し、我が国において一般に公正妥当と認められる財務報告に係る内部統制の評価の基準に準拠して内部統制報告書を作成し適正に表示することにある。

なお、財務報告に係る内部統制により財務報告の虚偽の記載を完全には防止又は発見することができない可能性がある。

監査人の責任

当監査法人の責任は、当監査法人が実施した内部統制監査に基づいて、独立の立場から内部統制報告書に対する意見を表明することにある。当監査法人は、我が国において一般に公正妥当と認められる財務報告に係る内部統制の監査の基準に準拠して内部統制監査を行った。財務報告に係る内部統制の監査の基準は、当監査法人に内部統制報告書に重要な虚偽表示がないかどうかについて合理的な保証を得るために、監査計画を策定し、これに基づき内部統制監査を実施することを求めている。

内部統制監査においては、内部統制報告書における財務報告に係る内部統制の評価結果について監査証拠を入手するための手続が実施される。内部統制監査の監査手続は、当監査法人の判断により、財務報告の信頼性に及ぼす影響の重要性に基づいて選択及び適用される。また、内部統制監査には、財務報告に係る内部統制の評価範囲、評価手続及び評価結果について経営者が行った記載を含め、全体としての内部統制報告書の表示を検討することが含まれる。

当監査法人は、意見表明の基礎となる十分かつ適切な監査証拠を入手したと判断している。

監査意見

当監査法人は、株式会社クリップコーポレーションが平成24年3月31日現在の財務報告に係る内部統制は有効であると表示した上記の内部統制報告書が、我が国において一般に公正妥当と認められる財務報告に係る内部統制の評価の基準に準拠して、財務報告に係る内部統制の評価結果について、すべての重要な点において適正に表示しているものと認める。

利害関係

会社と当監査法人又は業務執行社員との間には、公認会計士法の規定により記載すべき利害関係はない。

以上

-
- 1 上記は、監査報告書の原本に記載された事項を電子化したものであり、その原本は有価証券報告書提出会社が別途保管しております。
 - 2 連結財務諸表の範囲にはXBRLデータ自体は含まれていません。

独立監査人の監査報告書

平成24年6月15日

株式会社クリップコーポレーション
取締役会 御中

有限責任監査法人トーマツ

指定有限責任社員
業務執行社員 公認会計士 中塚 亨

指定有限責任社員
業務執行社員 公認会計士 原井 武志

当監査法人は、金融商品取引法第193条の2第1項の規定に基づく監査証明を行うため、「経理の状況」に掲げられている株式会社クリップコーポレーションの平成23年4月1日から平成24年3月31日までの第31期事業年度の財務諸表、すなわち、貸借対照表、損益計算書、株主資本等変動計算書、重要な会計方針、その他の注記及び附属明細表について監査を行った。

財務諸表に対する経営者の責任

経営者の責任は、我が国において一般に公正妥当と認められる企業会計の基準に準拠して財務諸表を作成し適正に表示することにある。これには、不正又は誤謬による重要な虚偽表示のない財務諸表を作成し適正に表示するために経営者が必要と判断した内部統制を整備及び運用することが含まれる。

監査人の責任

当監査法人の責任は、当監査法人が実施した監査に基づいて、独立の立場から財務諸表に対する意見を表明することにある。当監査法人は、我が国において一般に公正妥当と認められる監査の基準に準拠して監査を行った。監査の基準は、当監査法人に財務諸表に重要な虚偽表示がないかどうかについて合理的な保証を得るために、監査計画を策定し、これに基づき監査を実施することを求めている。

監査においては、財務諸表の金額及び開示について監査証拠を入手するための手続が実施される。監査手続は、当監査法人の判断により、不正又は誤謬による財務諸表の重要な虚偽表示のリスクの評価に基づいて選択及び適用される。財務諸表監査の目的は、内部統制の有効性について意見表明するためのものではないが、当監査法人は、リスク評価の実施に際して、状況に応じた適切な監査手続を立案するために、財務諸表の作成と適正な表示に関連する内部統制を検討する。また、監査には、経営者が採用した会計方針及びその適用方法並びに経営者によって行われた見積りの評価も含め全体としての財務諸表の表示を検討することが含まれる。

当監査法人は、意見表明の基礎となる十分かつ適切な監査証拠を入手したと判断している。

監査意見

当監査法人は、上記の財務諸表が、我が国において一般に公正妥当と認められる企業会計の基準に準拠して、株式会社クリップコーポレーションの平成24年3月31日現在の財政状態及び同日をもって終了する事業年度の経営成績をすべての重要な点において適正に表示しているものと認める。

利害関係

会社と当監査法人又は業務執行社員との間には、公認会計士法の規定により記載すべき利害関係はない。

以上

- 上記は、監査報告書の原本に記載された事項を電子化したものであり、その原本は有価証券報告書提出会社が別途保管しております。
- 財務諸表の範囲にはXBRLデータ自体は含まれていません。