

【表紙】

【提出書類】 有価証券報告書

【根拠条文】 金融商品取引法第24条第1項

【提出先】 近畿財務局長

【提出日】 平成23年12月26日

【事業年度】 第65期(自 平成22年10月1日 至 平成23年9月30日)

【会社名】 I M V 株式会社

【英訳名】 I M V C O R P O R A T I O N

【代表者の役職氏名】 代表取締役社長 岡本 二郎

【本店の所在の場所】 大阪市西淀川区竹島二丁目6番10号

【電話番号】 06-6478-2565(代表)

【事務連絡者氏名】 執行役員経営企画本部長 白星 政和

【最寄りの連絡場所】 大阪市西淀川区竹島二丁目6番10号

【電話番号】 06-6478-2565(代表)

【事務連絡者氏名】 執行役員経営企画本部長 白星 政和

【縦覧に供する場所】 株式会社大阪証券取引所
(大阪市中央区北浜一丁目8番16号)
I M V 株式会社東京営業所
(東京都港区浜松町一丁目10番17号 向陽ビル9階)

第一部 【企業情報】

第1 【企業の概況】

1 【主要な経営指標等の推移】

(1) 連結経営指標等

回次	第61期	第62期	第63期	第64期	第65期
決算年月	平成19年 9月	平成20年 9月	平成21年 9月	平成22年 9月	平成23年 9月
売上高 (千円)	5,118,620	5,717,378	4,158,676	4,223,896	4,690,877
経常利益又は経常損失 (千円)	333,226	292,192	178,537	405,807	351,816
当期純利益又は当期純損失 (千円)	201,911	147,717	324,645	356,217	182,847
包括利益 (千円)					184,909
純資産額 (千円)	2,339,313	2,306,372	1,912,572	2,249,332	2,401,552
総資産額 (千円)	7,777,786	7,304,337	6,850,646	7,078,706	6,516,465
1株当たり純資産額 (円)	138.85	141.08	117.00	137.62	146.93
1株当たり当期純利益又は当期純損失 (円)	11.97	8.95	19.86	21.79	11.19
潜在株式調整後1株当たり当期純利益 (円)					
自己資本比率 (%)	30.1	31.6	27.9	31.8	36.9
自己資本利益率 (%)	8.8	6.4	15.4	17.1	7.9
株価収益率 (倍)	14.8	14.0	5.9	4.9	11.2
営業活動によるキャッシュ・フロー (千円)	493,816	255,759	311,083	814,698	378,093
投資活動によるキャッシュ・フロー (千円)	1,040,849	195,036	285,609	199,484	138,124
財務活動によるキャッシュ・フロー (千円)	267,520	311,121	884,844	559,386	945,147
現金及び現金同等物の期末残高 (千円)	218,773	358,159	645,178	1,100,093	670,574
従業員数 (外、平均臨時雇用者数) (名)	157 (56)	169 (57)	165 (48)	162 (32)	161 (34)

(注) 1 売上高には、消費税等は含まれておりません。

2 潜在株式調整後1株当たり当期純利益については、潜在株式が存在しないため、記載しておりません。また、第63期の潜在株式調整後1株当たり当期純利益については、1株当たり当期純損失であり、潜在株式が存在しないため記載しておりません。

3 従業員数は就業人員数であります。

4 従業員数欄の(外書)は臨時従業員数の年間平均雇用者数であります。

(2) 提出会社の経営指標等

回次	第61期	第62期	第63期	第64期	第65期
決算年月	平成19年 9月	平成20年 9月	平成21年 9月	平成22年 9月	平成23年 9月
売上高 (千円)	5,111,479	5,708,881	4,153,718	4,160,602	4,603,730
経常利益又は経常損失 (千円)	281,946	219,389	187,330	398,621	348,986
当期純利益又は当期純損失 (千円)	172,908	105,951	335,546	346,593	179,222
資本金 (千円)	464,817	464,817	464,817	464,817	464,817
発行済株式総数 (株)	16,957,016	16,957,016	16,957,016	16,957,016	16,957,016
純資産額 (千円)	2,248,606	2,173,899	1,769,198	2,096,319	2,244,896
総資産額 (千円)	7,679,030	7,161,889	6,696,728	6,880,671	6,308,347
1株当たり純資産額 (円)	133.46	132.97	108.23	128.25	137.34
1株当たり配当額 (1株当たり中間配当額) (円)	5 ()	4 ()	1 ()	2 ()	4 ()
1株当たり当期純利益又は当期純損失 (円)	10.25	6.42	20.53	21.2	10.96
潜在株式調整後1株当たり当期純利益 (円)					
自己資本比率 (%)	29.3	30.4	26.4	30.5	35.6
自己資本利益率 (%)	7.8	4.8	17.0	17.9	8.3
株価収益率 (倍)	17.3	19.5	5.7	5.0	11.4
配当性向 (%)	48.7	62.3	4.9	9.4	36.5
従業員数 (外、平均臨時雇用者数) (名)	143 (50)	153 (52)	149 (41)	133 (26)	134 (29)

(注) 1 売上高には、消費税等は含まれておりません。

2 潜在株式調整後1株当たり当期純利益については、潜在株式が存在しないため、記載しておりません。また、第63期の潜在株式調整後1株当たり当期純利益については、1株当たり当期純損失であり、潜在株式が存在しないため記載しておりません。

3 従業員数は就業人員数であります。

4 従業員数欄の(外書)は臨時従業員数の年間平均雇用者数であります。

5 第61期の1株当たり配当額5円には、設立50周年記念配当1円を含んでおります。

2 【沿革】

- 昭和32年 4月 株式会社国際機械振動研究所(現 I M V 株式会社)を設立
本社：大阪市北区旅籠町 東京支社(現東京営業所)：東京都港区西新橋
名古屋営業所：名古屋市中区新栄町
- 昭和32年10月 大阪工場を兵庫県伊丹市天津藤ノ木に設置
- 昭和35年 8月 東京工場を東京都八王子市中野町に設置
- 昭和39年 7月 東京工場を神奈川県津久井郡藤野町に移転
- 昭和46年 1月 東京営業所を東京都千代田区三崎町に移転
- 昭和49年10月 会社更生法を申請
更生管財人として小嶋成夫(現代表取締役会長)が就任し、会社再建を開始
- 昭和55年 7月 本社を大阪市北区茶屋町に移転
- 昭和60年 7月 会社更生手続終結
- 昭和62年 4月 社名をアイエムブイ株式会社に商号変更
- 平成 6年 9月 日東精機株式会社(現連結子会社)の株式を取得して、同社を100%子会社とする
- 平成 9年12月 名古屋営業所を名古屋市東区泉に移転
- 平成15年 1月 社名を I M V 株式会社に商号変更
- 平成17年 5月 本社、大阪工場及び連結子会社である日東精機株式会社を大阪市西淀川区竹島に移転
- 平成17年 7月 ジャスダック証券取引所に株式を上場
- 平成19年 9月 名古屋テストラボを愛知県加茂郡三好町に開設及び名古屋営業所を移転
- 平成21年 3月 鉄道車両用テストラボを大阪市西淀川区竹島に開設
- 平成21年12月 株式会社データ・テクノ(現連結子会社)の株式を取得して、同社を100%子会社とする
- 平成22年 4月 ジャスダック証券取引所と大阪証券取引所の合併に伴い、大阪証券取引所 J A S D A Q(現 大阪証券取引所 J A S D A Q(スタンダード))に上場

3 【事業の内容】

当社グループは当社（I M V株式会社）及び連結子会社（日東精機株式会社及び株式会社データ・テクノ）の3社で構成されており、主に振動シミュレーションシステム、メジャリングシステムの製造・販売を行っております。また、テスト&ソリューションサービスとして振動試験を受託しております。

当社グループに関するセグメントについては、その事業全てが「振動に関する事業」であり、「振動に関する単一セグメント」としております。なお、当社グループの事業部門を品目別に記載しますと次のとおりであります。

(1) 振動シミュレーションシステム

振動シミュレーションシステム(振動試験装置)及びオールウェザーシミュレーションシステム(複合環境試験装置)の製造・販売及びこれらの修理・保守を行っております。連結子会社である日東精機株式会社では主に当社製品の組立・加工を行っております。

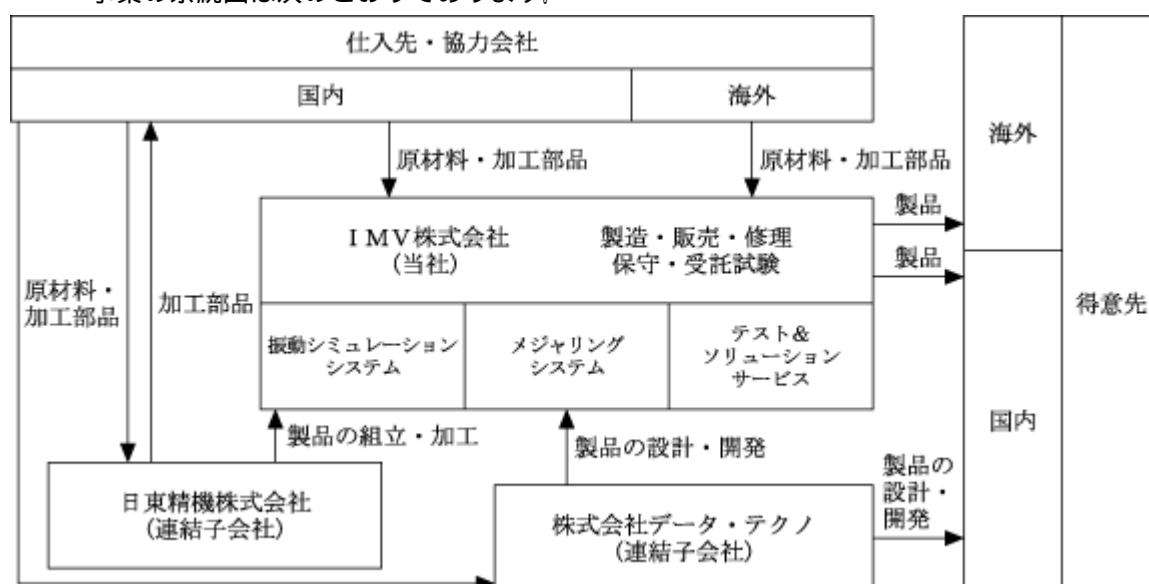
(2) メジャリングシステム

メジャリングシステム(振動計測装置、振動監視装置、地震監視装置及び環境信頼性評価システムを含む)の製造・販売及びこれらの修理・保守を行っております。これらは主に地震や工業機械の磨耗又は劣化による異常振動を感知し、地震による二次災害の防止や予知保全の分野で用いられるものであります。連結子会社である株式会社データ・テクノでは当社を含め複数の企業から製品の設計・開発を受託しております。

(3) テスト&ソリューションサービス

上記製品の製造・販売以外に受託試験を行っております。これらは顧客からの振動試験及び解析要請を受け、行っているものであります。当該事業は当社で行っております。

事業の系統図は次のとおりであります。



(注) 日東精機株式会社は、部品を協力会社及び得意先に販売しておりますが、軽微であるため記載を省略しております。

4 【関係会社の状況】

名称	住所	資本金 (千円)	主要な事業 の内容	議決権の所有 割合(%)	関係内容
(連結子会社) 日東精機株式会社(注)	大阪市西淀川区	10,000	各種機械の 組立・加工	100.0	従業員の兼任3名 主に当社製品の組立・ 加工をしております。
(連結子会社) 株式会社データ・テクノ	京都市下京区	29,000	電子工業用 機器の開発 製造	100.0	従業員の兼任2名 当社の製品の開発をし ています。

(注) 特定子会社であります。

5 【従業員の状況】

(1) 連結会社の状況

当社グループの事業は単一セグメントであり、セグメント情報を記載していないため、部門別の従業員数を示すと次のとおりであります。

平成23年9月30日現在

区分	製造部門	販売部門	管理部門	合計
従業員数(名)	122 (32)	28 (2)	11 ()	161 (34)

(注) 1 従業員数は就業人員数であり、従業員数欄の(外書)は臨時従業員の最近1年間の平均雇用人員であります。
2 臨時従業員には、パートタイマー及び嘱託契約の従業員を含み、派遣社員を除いています。

(2) 提出会社の状況

平成23年9月30日現在

従業員数(名)	平均年齢(歳)	平均勤続年数(年)	平均年間給与(千円)
134 (29)	39.1	12.1	5,775

(注) 1 従業員数は就業人員数であり、従業員数欄の(外書)は臨時従業員の最近1年間の平均雇用人員であります。
2 平均年間給与は賞与及び基準外賃金を含んでおります。
3 臨時従業員には、パートタイマー及び嘱託契約の従業員を含み、派遣社員を除いています。

(3) 労働組合の状況

当社には下記の労働組合が組織されており、当社と労働組合との関係は労使協調体制で円満に推移しております。

名称：J A M I M V労働組合

(J A M : Japanese Association of Metal, Machinery, and Manufacturing Workers)

組合員数：82名(平成23年9月30日現在)

上部団体：連合

なお、連結子会社である日東精機株式会社及び株式会社データ・テクノにおいては、労働組合は組織されておられません。

第2 【事業の状況】

1 【業績等の概要】

(1) 業績

当連結会計年度におけるわが国の経済は、緩やかな回復基調にあった景気が、平成23年3月11日に発生した東日本大震災の甚大な被害により、企業の設備投資が抑制され、さらに海外経済の減速や円高の影響が懸念されるなど、景気の先行きはいまだ不透明であります。

このような環境の中、当社グループは、前連結会計年度までの緊縮政策から反転して成長のための諸施策を積極化させており、中国やアセアン地域への人員派遣や、成長分野であるリチウムイオン電池向け検査装置の開発強化等を実施いたしました。また、海外の各提携先との協力体制を強化させ提携製品の相互拡販に注力すると共に、既存製品の分野においても無線型ポータブル振動計をリリースする等新たな展開を推進いたしました。

業績面につきましては、震災の影響はあったものの、主要取引先である自動車関連業界を中心に受注は回復基調にあり、全ての品目において前連結会計年度を上回る受注高、売上高となりました。

以上の結果、当社グループの売上高は4,690百万円となり、前連結会計年度と比べ466百万円の増収(対前年同期比11.1%増)となりました。利益面では、収益性の高いテストラボの連結会計年度の売上高が過去最高でありましたが、前連結会計年度に縮小していた人材、設備、研究開発といった事業投資を再開した影響等があり、経常利益が351百万円となり、前連結会計年度と比べ53百万円の減益(対前年同期比13.3%減)となりました。また、会計基準の変更に伴い資産除去債務を計上した影響等を加え、当期純利益は182百万円となり前連結会計年度と比べ173百万円の減益(対前年同期比48.7%減)となりました。

品目別の営業の概況は次のとおりであります。

振動シミュレーションシステム

振動シミュレーションシステムの分野におきましては、市場の拡大が期待される中国やアセアン地域へ人員を派遣し、販売支援やマーケティングの強化を行いました。業績面では、震災の影響はあったものの、主要取引先である自動車関連業界(リチウムイオン電池関連も含む)を中心に受注が回復し、前連結会計年度にリリースした「エコシェーカー」(省エネ型振動シミュレーションシステム)も好調であり、振動だけではなく温湿度といった他の環境因子と同時に試験が可能なオールウェザーシミュレーションシステムの売上も増加いたしました。

以上の結果、この品目の売上高は2,782百万円となり前連結会計年度と比べ116百万円の増収(対前年同期比4.4%増)となりました。

メジャリングシステム

メジャリングシステムの分野におきましては、震災により停機していた火力発電所の復旧に向け、振動監視計等を優先対応してまいりました。また前連結会計年度に業務提携契約を締結したG E エナジー製品の拡販も順調に進みました。加えて、従来のポータブル振動計「カードパイプロNeo」を進化させ、業界初となる無線型ポータブル振動計「カードパイプロAir」の販売も開始いたしましたことにより、前連結会計年度を上回る結果となりました。

以上の結果、この品目の売上高は1,103百万円となり前連結会計年度と比べ262百万円の増収(対前年同期比31.2%)となりました。

テスト&ソリューションサービス

テスト&ソリューションサービスの分野におきましては、大阪テストラボでは、大型の試験装置を中心に受託試験が増加し、同じく鉄道車両用機器向けの試験装置も堅調でした。また、東京テストラボや名古屋テストラボにおいても電気自動車関連の試験受託が増加したことにより、前連結会計年度を上回ると同時に、過去最高の売上高という結果となりました。

以上の結果、この品目の売上高は804百万円となり前連結会計年度と比べ87百万円の増収(対前年同期比12.1%)となりました。

(2) キャッシュ・フローの状況

当連結会計年度の現金及び現金同等物(以下「資金」という)は前連結会計年度末に比べ429百万円減少し、670百万円となりました。

(営業活動によるキャッシュ・フロー)

当連結会計年度における営業活動で取得した資金は前連結会計年度と比べ436百万円減少し、378百万円となりました。これは税金等調整前当期純利益327百万円、減価償却費203百万円及び売上債権の減少131百万円等による増加要因が、たな卸資産の増加294百万円、利息の支払額26百万円及び法人税等の支払額59百万円等による減少要因を上回ったことによるものであります。

(投資活動によるキャッシュ・フロー)

当連結会計年度における投資活動で取得した資金は前連結会計年度と比べ61百万円減少し、138百万円となりました。これは有形固定資産の売却による収入189百万円及び定期預金の払戻による収入100百万円等による増加要因が、有形固定資産の取得による支出27百万円及び定期預金の預入による支出112百万円等による減少要因を上回ったことによるものであります。

(財務活動によるキャッシュ・フロー)

当連結会計年度における財務活動で使用した資金は前連結会計年度と比べ385百万円増加し、945百万円となりました。これは主に短期借入金の純減少額466百万円、長期借入金の返済による支出1,344百万円及び社債の償還による支出50百万円等による減少要因が、長期借入れによる収入950百万円等による増加要因を上回ったことによるものであります。

2 【生産、受注及び販売の状況】

当社グループの事業は単一セグメントでありセグメント情報を記載していないため、品目別に記載しております。

(1) 生産実績

当連結会計年度における生産実績を品目別に示すと、次のとおりであります。

品目	当連結会計年度 (自 平成22年10月1日 至 平成23年9月30日)	
	生産高(千円)	前期比(%)
振動シミュレーションシステム	2,747,186	103.9
メジャリングシステム	1,107,266	131.6
テスト&ソリューションサービス	805,006	112.1
合計	4,659,460	110.8

- (注) 1 金額は販売価格によっております。
2 上記の金額には消費税等は含まれておりません。

(2) 受注実績

当連結会計年度における受注実績を品目別に示すと、次のとおりであります。

品目	当連結会計年度 (自 平成22年10月1日 至 平成23年9月30日)			
	受注高(千円)	前期比(%)	受注残高(千円)	前期比(%)
振動シミュレーションシステム	3,688,669	128.6	1,573,713	235.6
メジャリングシステム	1,065,153	110.6	170,820	81.6
テスト&ソリューションサービス	864,174	120.2	84,386	345.1
合計	5,617,997	123.5	1,828,920	202.8

- (注) 1 金額は販売価格によっております。
2 上記の金額には消費税等は含まれておりません。

(3) 販売実績

当連結会計年度における販売実績を品目別に示すと、次のとおりであります。

品目	当連結会計年度 (自 平成22年10月1日 至 平成23年9月30日)	
	販売高(千円)	前期比(%)
振動シミュレーションシステム	2,782,876	104.4
メジャリングシステム	1,103,759	131.2
テスト&ソリューションサービス	804,241	112.2
合計	4,690,877	111.1

- (注) 1 金額は販売価格によっております。
2 上記の金額には消費税等は含まれておりません。

3 【対処すべき課題】

当社グループは、長年にわたり振動に係る試験装置や計測装置の開発・製造・販売を行い、また振動問題に対するコンサルティング等も実施することで、総合環境シミュレーション業界のリーディングカンパニーとして確固たる地位を確立しておりますが、さらなる事業成長と顧客満足の上昇のために、以下の7項目を重要課題として認識し、対応してまいります。

(1) 生産体制

当社グループは大阪工場と東京工場を生産拠点として活用しておりますが、生産業務の効率化のために、平成18年11月に東京工場に配置していたメジャリング製品の製造機能を大阪工場へ移管しております。今後は、購買機能の一元化や検査人員の流動的な配置による繁閑の平準化等により、移管の効果が最大限に得られるよう生産改革を推進してまいります。

(2) コスト削減

当社グループは重要部品を除く多くの部品を外注委託する生産形態をとっているため、仕入先・協力会社も含めたサプライチェーン全体でのコストダウンが重要となります。設計段階から仕入先・協力会社の意見を取り入れることで、低コストで効率的に生産可能な製品の設計に努めてまいります。

(3) 人材確保

近年、輸出の拡大に伴い、当社グループにおいてもグローバルな市場で活躍ができる人材の確保が課題となっております。現有人員への語学教育や海外経験の豊富な人材のリクルート活動を強化してまいります。

(4) 研究開発体制

振動試験・計測・解析分野における近未来的ビジョンを実現させるべく研究開発体制を強化し、内外の研究機関と連携した研究開発を推進してまいります。さらに、振動シミュレーションシステムとメジャリングシステムの研究開発機能を開発センターに一元化することにより、相乗効果を追求した新たな製品開発を推進してまいります。

(5) 管理体制

上場企業として、タイムリーに正確な情報を開示することに留まらず、今後要求されることが予測される国際財務報告基準への対応準備や、保有資産の有効活用に係る戦略立案等のために管理部門の体制強化を図ります。

(6) 新規事業

既存市場は成熟傾向にあるため、持続可能な成長のためには新規事業分野への展開が不可欠となっております。次世代エネルギーや鉄道といったエコロジー関連の成長分野へ参入するために、有力企業との提携等を通じて研究開発やマーケティングの機能を強化してまいります。

(7) 海外展開

自動車関連業界を中心に生産体制だけでなく、開発体制も含めた海外シフトが進んでおります。当社グループの製品は研究開発段階で使用されることが多いため、今後は海外での売上が伸張していくものと想定しており、現地企業と共同で販売・サービス体制の構築を進めてまいります。

4 【事業等のリスク】

以下において、当社グループの事業の状況及び経理の状況等に関する事項のうち、リスク要因となる可能性があると考えられる主な事項及びその他投資家の判断に重要な影響を及ぼすと考えられる事項を記載しております。当社グループは、これらのリスク発生の可能性を認識した上で、発生の回避及び発生した場合の対応に努める方針であります。当社の株式に関する投資判断は、本項及び本書中の本項以外の記載内容も併せて、慎重に検討した上で行われる必要があると考えております。

なお、以下の記載のうち将来に関する事項は、当連結会計年度末現在において当社グループが判断したものであり、不確実性を内在しているため、実際の結果と異なる可能性があります。

(1) 生産における外注先の活用等について

当社グループでは製品製造にあたり製品の心臓部にあたる部品や工程は、振動シミュレーションシステムについては連結子会社を含めた当社グループ工場、メジャリングシステムについては当社工場で内製化しており、また、当社工場において、外注委託先から仕入れた部品の受入検査、部品組立、出荷検査を行っております。内製化する必要がない部品・工程に関しては、外注先を積極的に活用する方針としており、当社が策定した設計に則りその多くを外注委託しております。当社は、原則、外注委託先を複数確保し、調達リスクの軽減に努めておりますが、仮に外注先からの調達に支障が生じるなどの事態が生じた場合においては、当社グループの納期管理や品質管理等に影響を及ぼす可能性があります。

(2) 本社・生産拠点の取得に伴う有利子負債残高の増加について

当社グループは、平成17年5月に現在の本社・工場に移転し、その後平成19年9月に名古屋テストラボを開設、平成21年3月に鉄道車両用機器向け新受託試験施設を開設いたしました。これらの購入資金は金融機関等からの借入れによるものであり、今後の金利負担の増加要因となる可能性があります。

(3) 季節変動について

当社グループの売上高は、販売先の予算執行等の事情により、3月度及び9月度に集中する傾向があり、第2四半期及び第4四半期の業績が他の四半期に比し、上回る傾向にあります。今後、官公庁向けの販売比率の増加によっては、こうした傾向が強まる可能性もあります。また、大型案件を計上するタイミングによっては、月次変動要因となる可能性があります。なお、振動シミュレーションシステムの検収遅延等によっては、期ずれにより経営成績の変動要因となる可能性があります。

(4) 内需の回復について

当社グループは、国内売上の比率が高く当連結会計年度において全体の約80%を占めております。このため、海外での売上拡大を積極的に進め、かつ国内においては次世代エネルギーや電気自動車等の新たな試験需要への対応を進めておりますが、既存の自動車産業等における内需の回復が想定よりも遅れた場合には、経営成績の変動要因となる可能性があります。

5 【経営上の重要な契約等】

(1) 協同開発契約

契約会社名	相手方の名称	契約内容	契約期間
I M V 株式会社 (当社)	IC Consultants Limited (英国)	次世代振動試験システムの開発	自 平成23年4月1日 至 平成24年3月31日 (書面確認により契約更新)

(2) 業務委託契約

契約会社名	相手方の名称	契約内容	契約期間
I M V 株式会社 (当社)	蘇州蘇試試験儀器 有限公司 (中国)	現地アフターサービス	自 平成23年1月1日 至 平成23年12月31日 (書面確認により契約更新)

6 【研究開発活動】

当社は開発型企業として顧客のニーズに応えるべく、各装置において積極的に研究開発活動に取り組んでおります。継続的な新製品・新技術の研究開発活動には大別して振動試験技術と振動計測技術があります。当連結会計年度の研究開発費の総額は214百万円であります。

なお、当社グループの事業は単一セグメントであり、セグメント情報を記載していないため、品目別に記載しております。

また、研究開発活動は当社が一括して行っているため、連結子会社における研究開発活動は行っておりません。

主な研究開発テーマとその内容は以下のとおりであります。

(1) 振動シミュレーションシステム

変位サーボ加振機開発

輸送試験、地震波再現試験等の低周波・大变位試験に最適な振動試験システムの開発を進めています。これまで油圧サーボ方式の振動試験システムや、サーボモータを使用した機械式振動試験システムがコスト・パフォーマンスで勝っていたこの分野を、本開発によって完全開拓する(コスト・パフォーマンスで勝る)事を目指しています。当連結会計年度は基板技術の確立を行いました。

当連結会計年度における研究開発費の金額は18百万円であります。

省エネ型振動シミュレーションシステム

昨今、環境問題として、省エネ・CO₂排出削減が叫ばれていますが、大きな電力を使用する振動シミュレーションシステムにとっても例外ではなく大きな課題となっており、システムのインテリジェント化の一つとして空冷タイプの省エネ型振動シミュレーションシステムを「エコシェーカー」としてリリースし、さらに大電力を使用する水冷タイプの振動シミュレーションシステムの省エネ化に成功しリリースを開始いたしました。当社省エネ型振動シミュレーションシステムは、使用者の手を煩わすことなく最適な省エネ運転を実現できる画期的なシステムに仕上がっており、本システムの販売を推進することで大きく環境問題改善に貢献できるものと考えます。また、新規製品と同時に顧客既設装置への省エネシステム化対応もリリースしており、順次システムの省エネ化更新を進めております。さらに、当社省エネシステムを他社装置へも付加可能とできるよう省エネシステムと振動制御器とのインターフェイスの一般化を行うと共に、多軸システムの省エネ化研究開発及び次のインテリジェント化機能の研究開発に進める予定であります。

当連結会計年度における研究開発費の金額は48百万円であります。

(2) メジャリングシステム

地震計

地震が多発するわが国では、社会インフラの整備と平行して防災対策は重要な課題の一つであります。当社では、小型高精度化、加速度計測 + 計測震度への対応、実被害に対応した S I 値計測 + S I 値警報、I S D N 通信網から I P (L A N ・ W A N) 対応等、地震計に求められる市場ニーズの変化に追随すべく新しい地震計の開発を進めており、「地震ウォッチャー」ブランドの育成に取り組んでおります。また、ネットワーク対応型の地震計として、東京大学地震研究所を中心に組織化されている I T 強震計コンソーシアムで提唱されている I T K データロガーを使用した地震計の開発に着手いたしました。特徴として L A N 接続による利便性があり、さまざまな有用な応用システムが構築できると考えます。

当連結会計年度における研究開発費の金額は20百万円であります。

次世代振動計開発

当社では、簡便な携帯型から多チャンネルの監視計まで様々な分野で利用できる汎用の振動計を製造販売しておりますが、高まる PC との親和性と機能向上の要求に応えるべく、最新の技術に基いた振動計の開発に着手いたしました。当期連結会計年度では様々な振動計を包括する技術検討と設計を行い、それに基づいた携帯型の振動計を開発する予定であり、平成23年11月16～18日のメンテナンステクノロジーにて試作品を公開いたしました。翌連結会計年度の第2四半期に販売を開始する予定です。

当連結会計年度における研究開発費の金額は15百万円であります。

ポータブル型振動計

P D A の新しい O S である M o b i l e 6 . 0 対応に続き、P D A とのインターフェースの見直しを行っており、より汎用性の高いハードインタフェースを用いた使い勝手のよい製品を市場投入する予定です。また、無線 L A N を使った製品の開発を行い、当期連結会計年度の第4四半期より、出荷を開始いたしました。

当連結会計年度における研究開発費の金額は13百万円であります。

電気試験器

近年の環境問題から自動車分野においては、ハイブリット車や電気自動車の開発が盛んに行われており、リチウムイオン電池はその性能の良さから採用が進んでおります。その一方でさらなる信頼性確保が求められており、リチウムイオン電池の開発・製造時における試験装置の開発を進めてきました。当連結会計年度におきましては、前連結会計年度の耐電圧試験器・探傷試験器に続き、電解液注入前の製造工程において不良を検出する部分放電試験器のリリースを実施いたしました。この試験器は、太陽電池パネルのような他の次世代エネルギー関連の装置にも適用することが可能であります。さらに、缶タイプリチウムイオン電池の溶接不良箇所を検知できる装置の開発にも取り組んでおり、従来の試験器では対応が困難であった試験装置の開発を目指しています。

当連結会計年度における研究開発費の金額は15百万円であります。

7 【財政状態、経営成績及びキャッシュ・フローの状況の分析】

文中における将来に関する事項は当連結会計年度末現在において当社グループが判断したものであります。

(1) 重要な会計方針

当社グループの連結財務諸表はわが国において一般に公正妥当と認められている会計基準に基づき作成されております。当社グループの連結財務諸表の作成にあたっては、期末における資産、負債の報告数値及び偶発債務の開示並びに収益、費用の報告数値に影響を与える見積り、判断及び仮定を行うことが必要となります。当社は連結財務諸表作成の基礎となる見積り、判断及び仮定を過去の経験や状況に応じ合理的と判断される入手可能な情報により継続的に検証し、意思決定を行っております。しかしながら、これらの見積り、判断及び仮定は不確実性を伴うため、実際の結果と異なる場合があります。この差異は当社グループの連結財務諸表に影響を及ぼす可能性があります。当社が現在において、見積り、判断及び仮定により当社グループの連結財務諸表に重要な影響を及ぼすと考えている項目は次のとおりであります。

貸倒引当金

当社は債権の貸倒れによる損失に備えるため、貸倒引当金を計上しております。取引先の財政状態が悪化し、その支払能力が低下した場合、追加引当が必要となる可能性があります。

製品保証引当金

当社は販売済製品の無償補修費の支出に備えるため、製品保証引当金を計上しております。過去の補修率を基礎にして算出した保証期間内の無償補修費の見込額を計上しておりますが、実際の補修率が過去の補修率を上回った場合、追加費用の計上が必要となる可能性があります。

繰延税金資産

当社グループは繰延税金資産について、回収可能性が高いと考えられる金額を計上しております。回収可能性を検討する際、将来の課税所得と実現可能なタックス・プランニングを考慮しております。将来の課税所得の見積りの変動等により、将来において繰延税金資産計上額が増減する可能性があります。

(2) 経営成績の分析

売上高

売上高は、前連結会計年度と比べ11.1%増の4,690百万円となりました。

振動シミュレーションシステムにつきましては、震災の影響はあったものの、主要取引先である自動車関連業界(リチウムイオン電池関連も含む)を中心に受注が回復し、前連結会計年度にリリースした「エコシェーカー」(省エネ型振動シミュレーションシステム)も好調であったことにより、前連結会計年度と比べ4.4%増の2,782百万円となりました。

メジャリングシステムにつきましては、震災により停機していた火力発電所の復旧に向け、振動監視計等を優先対応してまいりました。また、業界初となる無線型ポータブル振動計「カードパイプロAir」の販売も開始いたしましたことにより、前連結会計年度と比べ31.2%増の1,103百万円となりました。

テスト&ソリューションサービスにつきましては、大型の試験装置を中心に受託試験が増加し、鉄道車両用機器向けの試験装置も堅調であり、電気自動車関連の試験受託が増加したことにより、前連結会計年度と比べ12.1%増の804百万円となりました。

売上原価、販売費及び一般管理費

売上原価は、売上高の増加及び材料費率の上昇により、前連結会計年度と比べ11.9%増の3,094百万円となりました。

販売費及び一般管理費は、人件費85百万円の増加及び研究開発費54百万円の増加等により、前連結会計年度と比べ17.5%増の1,222百万円となりました。

営業利益

営業利益は、売上高の増加、売上原価並びに販売費及び一般管理費の増加により、前連結会計年度と比べ10.3%減の374百万円となりました。

経常利益

経常利益は、前連結会計年度と比べ13.3%減の351百万円となりました。営業外損益は、22百万円の損失(純額)(前連結会計年度は11百万円の損失(純額))となりました。主な変動要因は、助成金収入の減少であります。

特別損益

特別損益は、24百万円の損失(純額)(前連結会計年度は94百万円の損失(純額))となりました。主な内容は、資産除去債務会計基準の適用に伴う影響額12百万円であります。

当期純損益

税金等調整前当期純利益は、前連結会計年度と比べ5.1%増の327百万円となり、法人税、住民税及び事業税並びに法人税等調整額は、過年度法人税等の発生に伴い144百万円(前連結会計年度は44百万円(純額))となりました。以上の結果、当期純利益は、前連結会計年度と比べ48.7%減の182百万円となりました。また、1株当たり当期純利益は、前連結会計年度の21円79銭に対し、11円19銭となりました。

(3) 財政状態の分析

資産

当連結会計年度末における資産は前連結会計年度末と比べ562百万円減少し、6,516百万円(対前期末比7.9%減)となりました。流動資産では、前連結会計年度末と比べ127百万円減少し、3,735百万円(対前期末比3.3%減)となりました。この主な要因は現金及び預金の減少318百万円、受取手形及び売掛金の減少131百万円、たな卸資産の増加294百万円及び繰延税金資産の増加21百万円であります。固定資産では、前連結会計年度末と比べ434百万円減少し、2,781百万円(対前期末比13.5%減)となりました。この主な要因は旧名古屋営業所及び東京営業所の売却等による有形固定資産の減少324百万円及び長期預金の減少98百万円があったことによるものであります。

負債

当連結会計年度末における負債は前連結会計年度末と比べ714百万円減少し、4,114百万円(対前期末比14.8%減)となりました。流動負債では、前連結会計年度末と比べ483百万円減少し、3,043百万円(対前期末比13.7%減)となりました。この主な要因は支払手形及び買掛金の増加27百万円、短期借入金の減少466百万円、1年内返済予定の長期借入金の減少133百万円、未払法人税等の増加87百万円及び未払消費税等の減少13百万円であります。固定負債では、前連結会計年度末と比べ230百万円減少し、1,071百万円(対前期末比17.7%減)となりました。この主な要因は長期借入金の減少261百万円、長期末払金の減少20百万円、資産除却債務の増加30百万円及び繰延税金負債の増加20百万円であります。

純資産

当連結会計年度末における純資産は前連結会計年度末と比べ152百万円増加し、2,401百万円(対前期末比6.8%増)となりました。この主な要因は利益剰余金の増加150百万円によるものであります。この結果、自己資本比率は前連結会計年度末と比べ5.1ポイント増加し36.9%となり、1株当たり純資産額は前連結会計年度末の137円62銭に対し、146円93銭となりました。

(4) 流動性及び資金の源泉

キャッシュ・フロー

営業活動によるキャッシュ・フローは前連結会計年度と比べ436百万円減少し、378百万円のキャッシュが増加しました。これは税金等調整前当期純利益327百万円、減価償却費203百万円及び売上債権の減少131百万円等による増加要因が、たな卸資産の増加294百万円、利息の支払額26百万円及び法人税等の支払額59百万円等による減少要因を上回ったことによるものです。

投資活動によるキャッシュ・フローは前連結会計年度と比べ61百万円減少し、138百万円のキャッシュが増加しました。これは有形固定資産の売却による収入189百万円及び定期預金の払戻による収入100百万円等による増加要因が、有形固定資産の取得による支出27百万円及び定期預金の預入による支出112百万円等による減少要因を上回ったことによるものです。

財務活動によるキャッシュ・フローは前連結会計年度と比べ385百万円減少し、945百万円のキャッシュが減少しました。これは主に短期借入金の純減少額466百万円、長期借入金の返済による支出1,344百万円及び社債の償還による支出50百万円等による減少要因が、長期借入れによる収入950百万円等による増加要因を上回ったことによるものです。

これらの活動の結果及び為替レートの変動が現金及び現金同等物の円換算額に与えた影響により、現金及び現金同等物の残高は前連結会計年度末の1,100百万円から429百万円減少し、670百万円となりました。

資金需要

当社グループの主な運転資金需要は製品製造のための原材料の購入のほか、製造費用、販売費及び一般管理費等の営業費用であります。

主な営業費用は人件費、広告宣伝費、旅費交通費及び研究開発費であります。当社グループの研究開発費は研究開発に係る材料費及び研究員の人件費がその主要な部分を占めております。

財務政策

当社グループは現在、事業の運営に必要な資金を内部資金、借入により調達することにしております。平成23年9月30日現在の残高は短期借入金が1,087百万円、長期借入金が1,302百万円(うち、1年内返済予定の長期借入金535百万円)となっております。

短期借入金及び長期借入金は全て銀行から調達しております。

当社グループはその健全な財政状態や営業活動により、また、キャッシュ・フローを生み出す能力及び未使用の借入枠により、当社グループの成長を維持するために将来必要な運転資金を調達することが可能と考えております。

第3 【設備の状況】

1 【設備投資等の概要】

当連結会計年度の設備投資については、東京テストラボの絶縁劣化評価試験機用恒温槽の増設等により、29百万円計上いたしました。

2 【主要な設備の状況】

なお、当社グループの事業は単一セグメントであり、セグメント情報を記載していないため、業務内容及び主要生産品目別に記載しております。

提出会社

平成23年9月30日現在

事業所名 (所在地)	業務内容及び 主要生産品目	設備の内容	帳簿価額(千円)					従業員数 (名)
			建物 及び構築物	機械装置 及び運搬具	工具、器具 及び備品	土地 (面積㎡)	合計	
本社・大阪工場 (大阪市西淀川区)	管理業務・ 販売業務 振動シミュ レーション システム	営業設備 生産設備	428,020	4,272	30,518	1,139,076 (16,926)	1,601,888	86 (16)
大阪テストラボ (大阪市西淀川区)	テスト&ソ リユース ンサービス	試験設備	117,553		44,426	30,406 (453)	192,386	4 (1)
東京工場 (相模原市緑区)	メジャリン グシステム	生産設備	6,936	897	1,756	128,668 (6,464)	138,259	6 (9)
東京テストラボ (相模原市緑区)	テスト&ソ リユース ンサービス	試験設備	54,532	971	6,141	23,782 (1,190)	85,247	5 (1)
名古屋営業所 (愛知県みよし市)	販売業務	営業設備	71,498	3	1,197	8,436 (115)	81,136	7 ()
名古屋テストラボ (愛知県みよし市)	テスト&ソ リユース ンサービス	試験設備	286,635		12,400	187,764 (2,603)	486,800	4 ()
東京営業所 (東京都港区)	販売業務	営業設備	2,252		2,851	()	5,103	14 (1)
東京エンジニアリ ングサービス(東 京大田区)	振動シミュ レーション システム	営業設備		3	42	()	45	7 ()

- (注) 1 上記金額には消費税等は含まれておりません。
2 従業員数の()は平均臨時従業員を外書しております。
3 上記の他、主要な賃借及びリース設備として、以下のものがあります。

事業所名 (所在地)	業務内容及び 主要生産品目	設備の内容	年間リース料 又は年間賃借料 (千円)	リース契約残高 (千円)
東京テストラボ (相模原市緑区)	テスト&ソリ ユース ンサービス	振動シミュレーション システム	5,948	11,044
名古屋テストラボ (愛知県みよし市)	テスト&ソリ ユース ンサービス	振動シミュレーション システム	39,950	58,042
本社 (大阪市西淀川区)	管理業務	ビデオ会議システム	1,014	870

(注) リース設備は所有権移転外ファイナンス・リースであります。

3 【設備の新設、除却等の計画】

なお、当社グループの事業は単一セグメントであり、セグメント情報を記載していないため、業務内容及び主要生産品目別に記載しております。

(1) 重要な設備の新設等

会社名	事業所名 (所在地)	業務内容及 び主要生産 品目	設備の内容	投資予定額		資金調達方法	着手年月	完了予定 年月	完成後の 増加能力
				総額 (千円)	既支払額 (千円)				
提出 会社	東京テス トラボ (相模原市 緑区)	振動シ ミュレ ーションシ ステム	振動シ ミュレ ーションシ ステム	133,000		自己資金及び借 入金		平成24年 5月	
提出 会社	名古屋テ ストラボ (愛知県み よし市)	振動シ ミュレ ーションシ ステム	振動シ ミュレ ーションシ ステム	39,411		自己資金及び借 入金		平成24年 6月	

- (注) 1 上記金額には消費税等は含まれておりません。
 2 完成後の増加能力については合理的に算定できないため、記載しておりません。

(2) 重要な設備の除却等

経常的な設備の更新の為の除却を除き、重要な設備の除却等の計画はありません。

第4 【提出会社の状況】

1 【株式等の状況】

(1) 【株式の総数等】

【株式の総数】

種類	発行可能株式総数(株)
普通株式	67,820,000
計	67,820,000

【発行済株式】

種類	事業年度末現在 発行数(株) (平成23年9月30日)	提出日現在 発行数(株) (平成23年12月26日)	上場金融商品取引所 名又は登録認可金融 商品取引業協会名	内容
普通株式	16,957,016	16,957,016	大阪証券取引所 J A S D A Q (スタンダード)	単元株式数 1,000株
計	16,957,016	16,957,016		

(2) 【新株予約権等の状況】

該当事項はありません。

(3) 【行使価額修正条項付新株予約権付社債券等の行使状況等】

該当事項はありません。

(4) 【ライツプランの内容】

該当事項はありません。

(5) 【発行済株式総数、資本金等の推移】

年月日	発行済株式 総数増減数 (株)	発行済株式 総数残高 (株)	資本金増減額 (千円)	資本金残高 (千円)	資本準備金 増減額 (千円)	資本準備金 残高 (千円)
平成17年12月31日 (注)	8,478,508	16,957,016		464,817		557,563

(注) 普通株式1株につき2株の割合により株式分割を行っております。

(6) 【所有者別状況】

平成23年9月30日現在

区分	株式の状況(1単元の株式数1,000株)							単元未満株式の状況(株)	
	政府及び地方公共団体	金融機関	金融商品取引業者	その他の法人	外国法人等		個人その他		計
					個人以外	個人			
株主数(人)		2	7	30	1		823	863	
所有株式数(単元)		6	76	3,314	8		13,530	16,934	23,016
所有株式数の割合(%)		0.03	0.45	19.57	0.05		79.90	100.00	

(注) 自己株式611,953株は「個人その他」に611単元、「単元未満株式の状況」に953株含めて記載しております。

(7) 【大株主の状況】

平成23年9月30日現在

氏名又は名称	住所	所有株式数(株)	発行済株式総数に対する所有株式数の割合(%)
小嶋 成夫	奈良県奈良市	2,736,100	16.14
有限会社SEIKO	大阪市北区堂島2丁目1-25-401 堂島アーバンライフビル401	1,908,000	11.25
I M V 従業員持株会	大阪市西淀川区竹島二丁目6番10号 I M V 株式会社	1,463,320	8.63
エスバック株式会社	大阪市北区天神橋3丁目5番6号	766,000	4.52
I M V 取引先持株会	大阪市西淀川区竹島二丁目6番10号	651,000	3.84
I M V 株式会社	大阪市西淀川区竹島二丁目6番10号	611,953	3.61
小嶋 淳平	兵庫県西宮市	569,660	3.36
本田 清隆	東京都杉並区	408,000	2.41
上野 和良	兵庫県西宮市	297,000	1.75
有限会社アフロ	大阪市北区堂島2丁目1番25 堂島アーバンライフビル304号	280,000	1.65
計		9,691,033	57.15

(注) 前事業年度末現在主要株主であったI M V 従業員持株会は、当事業年度末では主要株主ではなくなりました。

(8) 【議決権の状況】

【発行済株式】

平成23年9月30日現在

区分	株式数(株)	議決権の数(個)	内容
無議決権株式			
議決権制限株式(自己株式等)			
議決権制限株式(その他)			
完全議決権株式(自己株式等)	(自己保有株式数) 普通株式 611,000		
完全議決権株式(その他)	普通株式 16,323,000	16,323	
単元未満株式	普通株式 23,016		一単元(1,000株)未満の株式
発行済株式総数	16,957,016		
総株主の議決権		16,323	

(注) 「単元未満株式」の欄には、当社所有の自己株式953株が含まれております。

【自己株式等】

平成23年9月30日現在

所有者の氏名 又は名称	所有者の住所	自己名義 所有株式数 (株)	他人名義 所有株式数 (株)	所有株式数 の合計 (株)	発行済株式総数 に対する所有 株式数の割合(%)
(自己保有株式) I M V 株式会社	大阪市西淀川区竹島二丁目6番10号	611,000		611,000	3.60
計		611,000		611,000	3.60

(注) 上記株式数には、単元未満株式953株を含めておりません。

(9) 【ストックオプション制度の内容】

該当事項はありません。

2 【自己株式の取得等の状況】

【株式の種類等】 普通株式

(1) 【株主総会決議による取得の状況】

該当事項はありません。

(2) 【取締役会決議による取得の状況】

該当事項はありません。

(3) 【株主総会決議又は取締役会決議に基づかないものの内容】

該当事項はありません。

(4) 【取得自己株式の処理状況及び保有状況】

区分	当事業年度		当期間	
	株式数(株)	処分価額の総額 (千円)	株式数(株)	処分価額の総額 (千円)
引き受ける者の募集を行った 取得自己株式				
消却の処分を行った取得自己株式				
合併、株式交換、会社分割に係る 移転を行った取得自己株式				
その他()				
保有自己株式数	611,953		611,953	

(注) 当期間における保有自己株式には、平成23年12月1日から有価証券報告書提出日までの単元未満株式の買取による取得は含めておりません。

3 【配当政策】

当社は、株主の皆様に対する利益還元を経営の重要課題の一つとして認識しており、将来の事業展開と経営体制の強化のために内部留保を確保しつつ、安定的かつ継続して配当を実施することを基本方針としております。一方、将来の成長に向けた研究開発や設備投資への資金需要が高まっていると共に、長引く不況により毀損した財務体質の改善が喫緊の課題となっております。このような状況に鑑み、単年度の利益だけではなく過去からの剰余金や今後の事業戦略に供する資金等を総合的に勘案して、配当金額を上程させていただきます。配当の決定機関は、株主総会であります。

当事業年度の利益配当金につきましては、予定通り1株につき4円を実施いたしました。

内部留保資金につきましては、開発・製造体制強化のための設備投資や研究開発資金として活用し、経営基盤の強化とより一層の事業発展のために有効活用して参ります。

当社は、「取締役会の決議によって、毎年3月31日を基準日として中間配当をすることができる」旨を定款に定めております。

(注) 基準日が当事業年度に属する剰余金の配当は、以下のとおりであります。

決議年月日	配当金の総額(千円)	1株当たり配当額(円)
平成23年12月22日 定時株主総会	65,380	4.00

4 【株価の推移】

(1) 【最近5年間の事業年度別最高・最低株価】

回次	第61期	第62期	第63期	第64期	第65期
決算年月	平成19年9月	平成20年9月	平成21年9月	平成22年9月	平成23年9月
最高(円)	380	212	131	129	187
最低(円)	160	125	76	98	90

(注) 1 最高・最低株価は、平成22年4月1日より大阪証券取引所(JASDAQ市場)におけるものであり、それ以前はジャスダック証券取引所における株価を記載しております。

2 ジャスダック証券取引所は、平成22年4月1日付で大阪証券取引所と合併しておりますので、同日以降の上場金融商品取引所は、大阪証券取引所(JASDAQ市場)であります。

なお、平成22年10月12日付で大阪証券取引所(JASDAQ市場)、同取引所ヘラクレス市場及びNEO市場の統合にともない、同日以降の上場金融商品取引所は、大阪証券取引所JASDAQ(スタンダード)であります。

(2) 【最近6月間の月別最高・最低株価】

月別	平成23年4月	5月	6月	7月	8月	9月
最高(円)	135	134	134	140	134	132
最低(円)	115	118	122	130	128	118

(注) 最高・最低株価は、大阪証券取引所JASDAQ(スタンダード)における株価を記載しております。

5 【役員 の 状 況】

役名	職名	氏名	生年月日	略歴	任期	所有株式数 (株)
代表取締役 会長		小 嶋 成 夫	昭和11年 3月13日生	昭和33年 4月 シャープ株式会社入社 昭和44年 1月 公認会計士事務所開設 昭和51年 7月 当社代表取締役社長 昭和61年 2月 当社代表取締役会長(現任) 平成 9年 3月 当社代表取締役社長	(注) 4	2,736,100
代表取締役 社長		岡 本 二 朗	昭和24年10月20日生	昭和57年12月 当社入社 平成13年10月 当社経営企画室長 平成15年10月 当社常務執行役員 平成19年12月 当社代表取締役社長(現任)	(注) 5	155,000
取締役		草 野 欽 也	昭和27年 9月25日生	昭和57年11月 株式会社藏商会入社 平成10年 3月 同社代表取締役社長(現任) 平成14年12月 当社監査役 平成16年 7月 当社取締役(現任)	(注) 4	21,000
取締役		小 嶋 健 太 郎	昭和49年 2月16日	平成11年 4月 チッソ株式会社入社 平成11年10月 公認会計士小川皖司事務所入所 平成13年 1月 公認会計士小嶋成夫事務所入所 平成14年 5月 税理士登録(現任) 平成17年10月 小嶋健太郎税理士事務所所長(現任) 平成17年12月 当社取締役(現任)	(注) 5	273,464
常勤監査役		高 嶋 文 雄	昭和22年 2月13日生	昭和45年 4月 当社入社 平成 7年 4月 当社東京工場長 平成15年10月 当社執行役員 平成19年10月 当社ソリューション事業部長 平成23年12月 当社監査役(現任)	(注) 6	226,000
監査役		寺 田 康 男	昭和24年 5月17日生	昭和45年 8月 朝日電器株式会社入社 平成15年10月 同社取締役財務部長 平成15年12月 当社監査役(現任) 平成16年 6月 朝日電器株式会社常務取締役財務 グループ長兼財務部長(現任)	(注) 6	21,000
監査役		橋 本 光	昭和22年 9月15日生	昭和45年 4月 山一證券株式会社入社 平成10年 5月 松井証券株式会社入社 平成12年 7月 株式会社ジャスダック・サービス (現 株式会社大阪証券取引所)入 社 平成18年 6月 同社執行役ステークスホルダーズ 本部副本部長兼 I R 支援部長 平成20年 6月 旭ホームズ株式会社社外取締役 平成20年12月 当社監査役(現任)	(注) 7	1,000
計						3,433,564

- (注) 1 取締役 草野欽也及び小嶋健太郎は、会社法第 2 条第15号に定める社外取締役であります。
- 2 監査役 寺田康男及び橋本光は、会社法第 2 条第16号に定める社外監査役であります。
- 3 当社は、安定した収益確保、経営体質の強化を目指して執行役員制度を導入し、経営の意思決定と業務執行監督機能を分離しております。執行役員(取締役を兼務する執行役員は除く)は、執行役員経営企画本部長 白星政和、執行役員技術本部長兼カスタマーサービス本部長 桂井徹、執行役員営業本部長兼テストラボ&ソリューションサービス本部長 青木秀修及び執行役員海外事業本部長 五十嵐敏和 の 4 名であります。
- 4 代表取締役会長 小嶋成夫及び取締役 草野欽也の任期は、平成22年 9 月期に係る定時株主総会終結の時から平成24年 9 月期に係る定時株主総会終結の時までであります。
- 5 代表取締役社長 岡本二郎及び取締役 小嶋健太郎の任期は、平成23年 9 月期に係る定時株主総会終結の時から平成25年 9 月期に係る定時株主総会終結の時までであります。
- 6 常勤監査役 高嶋文雄及び監査役 寺田康男の任期は、平成23年 9 月期に係る定時株主総会終結の時から平成27年 9 月期に係る定時株主総会終結の時までであります。
- 7 監査役 橋本光の任期は、平成20年 9 月期に係る定時株主総会終結の時から平成24年 9 月期に係る定時株主総会終結の時までであります。
- 8 取締役 小嶋健太郎は、代表取締役会長 小嶋成夫の長男であります。

6 【コーポレート・ガバナンスの状況等】

(1) 【コーポレート・ガバナンスの状況】

企業統治の体制

(企業統治の体制の概要)

経営上の意思決定、執行及び監督に係る経営組織その他企業統治の体制の状況は以下のとおりであります。

イ 取締役会

取締役会は、月1回の定例取締役会に加え、必要に応じて臨時役員会を開催し、経営の意思決定及び業務執行の監督を行っております。

当事業年度は11回の定例取締役会を開催し、経営に関する重要事項を協議決定いたしました。

ロ 監査役会

監査役会は、取締役会や各部門が開催する会議への出席のほか、内部監査室、会計監査人と連携しつつ、稟議案件及び業務・財産の状況調査を通じて取締役の職務遂行等について監査を行っております。

当事業年度は11回の定例監査役会を開催いたしました。

ハ 執行役員会

意思決定と実務執行を分離し、実務執行の達成・充実のため平成14年1月より執行役員制度を導入しております。取締役会の決議に基づく業務の遂行について、執行役員間の情報交換・連絡・調整を円滑に図ることを目的に、原則として月1回の定例執行役員会を開催しております。

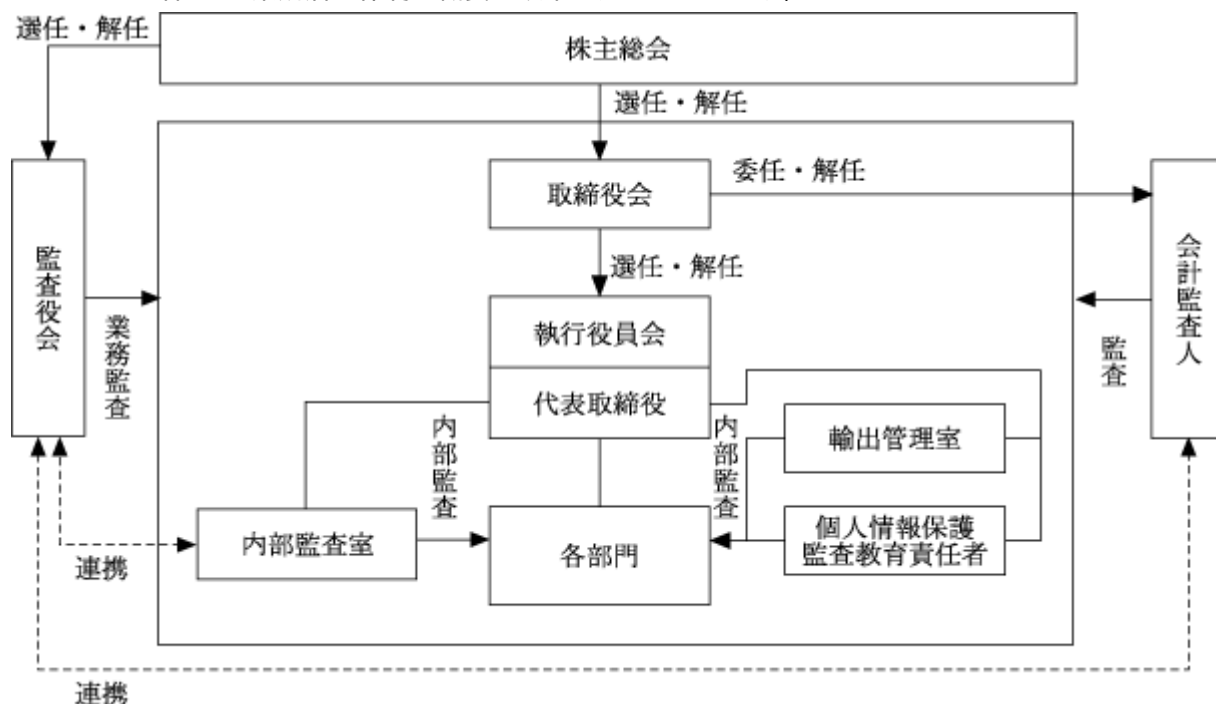
当事業年度は12回の定例執行役員会を開催し、業務執行に関する重要事項を協議決定いたしました。

(企業統治の体制を採用する理由)

当社は、企業の社会的責任を果たすため、企業統治を充実させることを経営の重要課題の一つであると考えております。その方針に沿って執行役員制度を平成14年1月から導入し、取締役会の本来の機能をさらに凝縮・充実させ、経営責任の明確化と業務執行の迅速化を図る体制を敷いております。

会社法上の機関及びその他業務意思決定機関としては、最高機関としての株主総会、その選任による取締役で構成される取締役会が、当社の事業全般の最高意思決定機関に位置付けられます。また、同様に株主総会にて選任された監査役は、取締役の職務の執行について監査いたします。さらに、取締役会の下位機関として執行役員会を設けております。これは、意思決定と業務執行を分離し、業務の達成・充実を目的として、より現場業務の実体に即した運営を目指すものであります。

当社の企業統治の体制の概要は以下の通りであります。



(内部統制システムの整備の状況)

社内規程に謳われている規則は、取締役を筆頭に従業員全員がそれをよく守り、適正・効率的な業務運営を心がけております。その監視としましては、内部監査室を設け、内部監査規程及び内部監査マニュアルによる定期及び特命監査を実施し、社内の不正・誤謬を未然に防ぐ体制を敷いております。

また、会計監査は有限責任監査法人トーマツに依頼し、通常の監査業務のほか適宜アドバイスを受けております。

内部監査室、監査役会及び会計監査を行っている監査法人は、それぞれ定期的に意見交換を実施しております。

(リスク管理体制の整備の状況)

イ 業務の適正な遂行を管理するための体制

当社においては、販売、購買、総務などの主要業務につき、担当部門を分けることにより、内部牽制が働くようにしております。その上で、代表取締役直轄の内部監査室が、内部監査規程及び内部監査マニュアルに基づき、随時内部監査を実施することで、各部門が業務を遂行する上で法令及び社内諸規程を遵守し、当該業務が合法かつ適正に行われていることを確認しております。

ロ 情報の保存及び管理に関する体制

当社の業務遂行上、個人情報を含む重要事項に接する機会があります。このため、個人情報保護規程を制定し、社内規程の勉強会を実施し周知徹底を図り情報漏洩対策を実施しております。

また、インサイダー取引規制への対応といたしましても、インサイダー取引規程を制定し、自己株式の売買の管理を行うほか、社内勉強会を実施し周知徹底しております。

ハ 反社会勢力の排除に関する体制

当社は、社会の秩序や安全に脅威を与える反社会勢力・団体に関しては、断固たる行動をとるものとし、一切の関係を遮断することを基本方針としております。また、必要に応じて警察・顧問弁護士等の外部専門機関と連携し、組織的かつ速やかに対応することとしております。

内部監査及び監査役監査

当社では内部監査室の1名が内部監査を担当しております。内部監査規程及び内部監査マニュアルに基づき、随時内部監査を実施することで、各部門が業務を遂行する上で法令及び社内諸規程を遵守し、当該業務が合法かつ適正に行われていることを確認しております。

監査役会は常勤監査役1名、非常勤監査役2名の計3名であり、監査役会の協議により定めた監査役監査規程に準拠し、取締役の業務執行の適法性、妥当性に関し、公正・客観的な立場から監査を行っております。また、原則として、取締役会には監査役全員が出席しており、取締役の業務執行を十分に監査できる体制になっております。

内部監査室、監査役会及び会計監査を行っている監査法人は、情報の共有及び意見交換に努めており、監査の有効性及び効率性を高めております。

また、輸出管理室において、輸出管理プログラムが遵守されていることを確認しております。

その他、顧問弁護士や会計監査人等から必要に応じて適宜アドバイスを受け、経営全般に活かしております。

社外取締役及び社外監査役

当社には、社外取締役2名及び社外監査役2名が就任しております。

当社は、社外取締役が企業統治において果たす役割及び機能は、専門的な見地から経営を監督し、客観的な視点で経営判断を行うことができる体制を構築することと考えております。

社外取締役のうち、草野欽也は、株式会社藏商会の代表取締役社長であり、企業経営に関する豊富な経験と知見を備えており、人格等からも適任であると考えております。また、小嶋健太郎は、税理士としての豊富な経験と知見を備えており、人格等からも適任であると考えております。

当社は、社外監査役が企業統治において果たす役割及び機能は、高い独立性及び専門的な見地から、客観的な監視、監督ができる企業統治体制を構築することと考えております。

社外監査役のうち、寺田康男は、朝日電器株式会社の常務取締役財務グループ長兼財務部長であり、企業経営に関する豊富な経験と知見を備えており、社外の第三者的立場から当社の取締役の業務執行を監査するにあたり、人格等からも適任であると考えております。また、橋本光は、豊富な経験と知見を備えており、社外の第三者的立場から当社の取締役の業務執行を監査するにあたり、人格等からも適任であると考えております。

社外取締役のうち小嶋健太郎は代表取締役会長 小嶋成夫の長男であります。

上記以外に、社外取締役及び社外監査役と会社との人的関係、「第4 提出会社の状況 5 役員の状況」に記載している株式の所有を除く資本関係又は取引関係その他の利害関係はありません。

役員の報酬等

a 提出会社の役員区分ごとの報酬等の総額、報酬等の種類別の総額及び対象となる役員の員数

役員区分	報酬等の総額 (千円)	報酬等の種類別の総額(千円)				対象となる 役員の員数 (名)
		基本報酬	ストック オプション	賞与	退職慰労金	
取締役 (社外取締役を除く。)	91,814	67,301		24,512		2
監査役 (社外監査役を除く。)	8,964	6,570		2,393		1
社外役員	17,271	12,660		4,611		4

b 提出会社の役員ごとの連結報酬等の総額等

報酬等の総額が1億円以上である者が存在しないため、記載しておりません。

c 使用人兼務役員の使用人給与のうち、重要なもの

該当事項はありません。

d 役員の報酬等の額の決定に関する方針

役員の報酬等の額につきましては、株主総会で決議された報酬限度額の範囲内で、会社の業績等を勘案して決定しております。決定方法は、取締役につきましては取締役会の決議で、監査役につきましては監査役の協議により決定しております。

株式の保有状況

a 保有目的が純投資目的以外の目的である投資株式

銘柄数 14銘柄

貸借対照表計上額の合計額 31,489千円

b 保有目的が純投資目的以外の目的である投資株式の銘柄、株式数、貸借対照表計上額及び保有目的
(前事業年度)

特定投資株式

銘柄	株式数 (株)	貸借対照表計上額 (千円)	保有目的
エスベック株式会社	21,032	10,621	取引関係維持及び強化のため
株式会社りそなホールディングス	12,230	9,160	取引関係維持及び強化のため
協立電機株式会社	4,628	4,124	取引関係維持及び強化のため
国際計測器株式会社	4,000	2,264	取引関係維持及び強化のため
株式会社エー・アンド・デイ	4,000	1,396	取引関係維持及び強化のため
みずほ証券株式会社	5,150	983	取引関係維持及び強化のため
大和証券株式会社	2,659	896	取引関係維持及び強化のため
株式会社T & Dホールディングス	400	696	取引関係維持及び強化のため
株式会社みずほフィナンシャルグループ	4,620	563	取引関係維持及び強化のため
平河ヒューテック株式会社	400	260	取引関係維持及び強化のため

(当事業年度)

特定投資株式

銘柄	株式数 (株)	貸借対照表計上額 (千円)	保有目的
エスバック株式会社	23,503	12,456	取引関係維持及び強化のため
協立電機株式会社	5,241	6,813	取引関係維持及び強化のため
株式会社りそなホールディングス	12,230	4,549	取引関係維持及び強化のため
国際計測器株式会社	4,000	2,732	取引関係維持及び強化のため
株式会社エー・アンド・デイ	4,000	1,200	取引関係維持及び強化のため
大和証券株式会社	3,001	876	取引関係維持及び強化のため
みずほ証券株式会社	7,622	868	取引関係維持及び強化のため
株式会社T & Dホールディングス	800	589	取引関係維持及び強化のため
株式会社みずほフィナンシャルグループ	4,620	526	取引関係維持及び強化のため
平河ヒューテック株式会社	400	322	取引関係維持及び強化のため
国際電測興業株式会社	400	200	取引関係維持及び強化のため
株式会社テークスグループ	5,000	145	取引関係維持及び強化のため
GMOクラウド株式会社	2	139	取引関係維持及び強化のため
明治電機工業株式会社	200	68	取引関係維持及び強化のため

- c 保有目的が純投資目的である投資株式
該当事項はありません。

会計監査の状況

会計監査は有限責任監査法人トーマツに依頼し、通常の監査業務のほか適宜アドバイスを受けております。

(会計監査の状況)

監査法人：有限責任監査法人トーマツ

業務を執行した公認会計士

指定有限責任社員 業務執行社員 寺田 勝基、西方 実

会計監査業務に係る補助者の構成

公認会計士4名、その他9名

(注) その他は、公認会計士試験合格者等であります。

取締役会で決議することができる株主総会決議事項

a 中間配当

当社は、株主への機動的な利益還元を可能とするため、会社法第454条第5項の規定に基づき、取締役会の決議によって、毎年3月31日を基準日として中間配当をすることができる旨を定款で定めております。

b 自己株式の取得

当社は、自己株式の取得について経済情勢の変化に対応して財務政策等の経営諸施策を機動的に遂行することを可能とするため、会社法第165条第2項の規定に基づき、取締役会の決議によって市場取引等により自己株式を取得することができる旨を定款で定めております。

取締役の員数

当社の取締役は7名以内とする旨を定款で定めております。

取締役の選任の決議要件

当社は、取締役の選任決議は、議決権を行使することができる株主の3分の1以上を有する株主が出席し、その議決権の過半数をもって行う旨を定款で定めております。なお、累積投票によらないものとしております。

株主総会の特別決議要件

当社は会社法第309条第2項に定める株主総会の特別決議要件について議決権を行使することができる株主の議決権の3分の1以上を有する株主が出席し、その議決権の3分の2以上をもって行う旨を定款に定めております。これは、株主総会の円滑な運営を図るためであります。

取締役及び監査役の責任免除

当社は、取締役及び監査役がその役割を十分に発揮できるようにするため、会社法第426条第1項の規定に基づき、取締役会の決議によって、同法423条第1項に定める取締役(取締役であった者を含む。)及び監査役(監査役であった者を含む。)の責任を法令の定める限度額の範囲内で、その責任を免除することができる旨を定款で定めております。

(2) 【監査報酬の内容等】

【監査公認会計士等に対する報酬の内容】

区分	前連結会計年度		当連結会計年度	
	監査証明業務に 基づく報酬(千円)	非監査業務に 基づく報酬(千円)	監査証明業務に 基づく報酬(千円)	非監査業務に 基づく報酬(千円)
提出会社	20,000	300	22,000	2,000
連結子会社				
計	20,000	300	22,000	2,000

【その他重要な報酬の内容】

該当事項はありません。

【監査公認会計士等の提出会社に対する非監査業務の内容】

前連結会計年度において、当社が監査公認会計士等に対して報酬を支払っている非監査業務の内容は、国際財務報告基準に関する助言・指導業務であります。

当連結会計年度において、当社が監査公認会計士等に対して報酬を支払っている非監査業務の内容は、国際財務報告基準に関する助言・指導業務であります。

【監査報酬の決定方針】

当社の監査公認会計士等に対する監査報酬の決定方針としましては、監査公認会計士等より提示される監査計画の内容をもとに、監査日数等の妥当性を勘案し、協議を行ったうえで決定することを方針としております。

第5 【経理の状況】

1 連結財務諸表及び財務諸表の作成方法について

(1) 当社の連結財務諸表は、「連結財務諸表の用語、様式及び作成方法に関する規則」(昭和51年大蔵省令第28号、以下「連結財務諸表規則」という。)に基づいて作成しております。

なお、前連結会計年度(平成21年10月1日から平成22年9月30日まで)は、改正前の連結財務諸表規則に基づき、当連結会計年度(平成22年10月1日から平成23年9月30日まで)は、改正後の連結財務諸表規則に基づいて作成しております。

(2) 当社の財務諸表は、「財務諸表等の用語、様式及び作成方法に関する規則」(昭和38年大蔵省令第59号、以下「財務諸表等規則」という。)に基づいて作成しております。

なお、第64期事業年度(平成21年10月1日から平成22年9月30日まで)は、改正前の財務諸表等規則に基づき、第65期事業年度(平成22年10月1日から平成23年9月30日まで)は、改正後の財務諸表等規則に基づいて作成しております。

2 監査証明について

当社は、金融商品取引法第193条の2第1項の規定に基づき、前連結会計年度(平成21年10月1日から平成22年9月30日まで)及び第64期事業年度(平成21年10月1日から平成22年9月30日まで)並びに当連結会計年度(平成22年10月1日から平成23年9月30日まで)及び第65期事業年度(平成22年10月1日から平成23年9月30日まで)の連結財務諸表及び財務諸表について、有限責任監査法人トーマツにより監査を受けております。

3 連結財務諸表等の適正性を確保するための特段の取組みについて

当社は、連結財務諸表等の適正性を確保するための特段の取組みを行っております。具体的には、会計基準等の内容を適切に把握できる体制を整備するため、公益財団法人財務会計基準機構へ加入し、情報の収集を行っております。

また、公益財団法人財務会計基準機構の主催する研修・セミナーに参加しております。

1 【連結財務諸表等】

(1) 【連結財務諸表】
【連結貸借対照表】

(単位：千円)

	前連結会計年度 (平成22年9月30日)	当連結会計年度 (平成23年9月30日)
資産の部		
流動資産		
現金及び預金	1,177,435	858,556
受取手形及び売掛金	1,802,081	1,670,619
有価証券	-	3,840
製品	16,857	18,129
仕掛品	519,075	776,676
原材料	209,118	244,489
繰延税金資産	99,330	121,117
その他	40,372	43,188
貸倒引当金	1,200	1,199
流動資産合計	3,863,070	3,735,417
固定資産		
有形固定資産		
建物及び構築物	1,828,305	1,800,920
減価償却累計額	773,715	828,154
建物及び構築物（純額）	1,054,590	972,765
機械装置及び運搬具	269,122	268,716
減価償却累計額	219,177	230,503
機械装置及び運搬具（純額）	49,945	38,213
工具、器具及び備品	705,875	727,757
減価償却累計額	562,415	628,139
工具、器具及び備品（純額）	143,459	99,618
土地	1,710,046	1,526,802
建設仮勘定	7,237	3,734
有形固定資産合計	2,965,279	2,641,133
無形固定資産		
のれん	15,446	11,811
ソフトウェア	31,562	11,126
その他	3,533	8,423
無形固定資産合計	50,542	31,361
投資その他の資産		
投資有価証券	53,613	47,921
繰延税金資産	6,988	10,662
長期預金	118,636	20,115
その他	20,574	29,853
投資その他の資産合計	199,812	108,552
固定資産合計	3,215,635	2,781,048
資産合計	7,078,706	6,516,465

	前連結会計年度 (平成22年9月30日)	当連結会計年度 (平成23年9月30日)
負債の部		
流動負債		
支払手形及び買掛金	841,843	869,145
短期借入金	1,554,300	1,087,866
1年内返済予定の長期借入金	668,384	535,012
1年内償還予定の社債	50,000	-
未払金	114,893	146,507
未払費用	174,797	175,351
未払法人税等	25,090	113,024
未払消費税等	25,957	13,711
製品保証引当金	47,000	43,000
その他	24,992	59,857
流動負債合計	3,527,258	3,043,476
固定負債		
長期借入金	1,028,617	767,254
繰延税金負債	8,352	29,329
長期未払金	250,645	229,861
資産除去債務	-	30,491
その他	14,500	14,500
固定負債合計	1,302,114	1,071,437
負債合計	4,829,373	4,114,913
純資産の部		
株主資本		
資本金	464,817	464,817
資本剰余金	557,563	557,563
利益剰余金	1,338,450	1,488,607
自己株式	109,327	109,327
株主資本合計	2,251,503	2,401,660
その他の包括利益累計額		
その他有価証券評価差額金	2,170	107
その他の包括利益累計額合計	2,170	107
純資産合計	2,249,332	2,401,552
負債純資産合計	7,078,706	6,516,465

【連結損益計算書及び連結包括利益計算書】
【連結損益計算書】

(単位：千円)

	前連結会計年度 (自平成21年10月1日 至平成22年9月30日)	当連結会計年度 (自平成22年10月1日 至平成23年9月30日)
売上高	4,223,896	4,690,877
売上原価	2,766,514	3,094,419
売上総利益	1,457,381	1,596,458
販売費及び一般管理費		
広告宣伝費	23,942	34,348
販売手数料	56,485	37,407
製品保証引当金繰入額	47,000	43,000
役員報酬	86,351	124,997
給料及び手当	225,505	246,009
賞与	49,672	67,459
退職給付費用	13,166	12,901
福利厚生費	37,593	46,432
地代家賃	11,064	21,937
賃借料	8,108	9,163
旅費及び交通費	69,021	80,326
減価償却費	26,394	21,869
研究開発費	159,720	214,620
のれん償却額	2,725	3,634
その他	223,162	257,991
販売費及び一般管理費合計	1,039,914	1,222,101
営業利益	417,466	374,356
営業外収益		
受取利息	1,954	1,227
有価証券利息	317	31
受取配当金	585	886
有価証券売却益	746	-
受取賃貸料	1,234	1,234
セミナー収入	8,660	7,330
助成金収入	17,042	3,277
受取手数料	-	3,000
雑収入	15,432	7,510
営業外収益合計	45,973	24,496
営業外費用		
支払利息	40,928	27,916
手形売却損	172	-
有価証券評価損	999	528
賃貸収入原価	767	658
セミナー費用	5,424	4,893
コミットメントフィー	1,878	2,500
雑損失	7,461	10,539
営業外費用合計	57,631	47,037
経常利益	405,807	351,816

	前連結会計年度 (自 平成21年10月1日 至 平成22年9月30日)	当連結会計年度 (自 平成22年10月1日 至 平成23年9月30日)
特別利益		
貸倒引当金戻入額	23	-
保険解約返戻金	5,206	-
固定資産売却益	-	222 ²
特別利益合計	5,230	222
特別損失		
固定資産除却損	55 ³	151 ³
固定資産売却損	-	4,632 ⁴
投資有価証券評価損	4,128	5,173
前期損益修正損	-	2,631
減損損失	69,542 ⁵	-
早期割増退職金	25,966	-
資産除去債務会計基準の適用に伴う影響額	-	12,370
特別損失合計	99,692	24,960
税金等調整前当期純利益	311,345	327,078
法人税、住民税及び事業税	22,627	121,397
過年度法人税等	-	27,432
法人税等調整額	67,498	4,598
法人税等合計	44,871	144,231
少数株主損益調整前当期純利益	-	182,847
当期純利益	356,217	182,847

【連結包括利益計算書】

(単位：千円)

	前連結会計年度 (自 平成21年10月1日 至 平成22年9月30日)	当連結会計年度 (自 平成22年10月1日 至 平成23年9月30日)
少数株主損益調整前当期純利益	-	182,847
その他の包括利益		
その他有価証券評価差額金	-	2,062
その他の包括利益合計	-	² 2,062
包括利益	-	¹ 184,909
(内訳)		
親会社株主に係る包括利益	-	184,909
少数株主に係る包括利益	-	-

【連結株主資本等変動計算書】

(単位：千円)

	前連結会計年度 (自 平成21年10月1日 至 平成22年9月30日)	当連結会計年度 (自 平成22年10月1日 至 平成23年9月30日)
株主資本		
資本金		
前期末残高	464,817	464,817
当期変動額		
当期変動額合計	-	-
当期末残高	464,817	464,817
資本剰余金		
前期末残高	557,563	557,563
当期変動額		
当期変動額合計	-	-
当期末残高	557,563	557,563
利益剰余金		
前期末残高	998,579	1,338,450
当期変動額		
剰余金の配当	16,346	32,690
当期純利益	356,217	182,847
当期変動額合計	339,870	150,157
当期末残高	1,338,450	1,488,607
自己株式		
前期末残高	109,172	109,327
当期変動額		
自己株式の取得	155	-
当期変動額合計	155	-
当期末残高	109,327	109,327
株主資本合計		
前期末残高	1,911,787	2,251,503
当期変動額		
剰余金の配当	16,346	32,690
当期純利益	356,217	182,847
自己株式の取得	155	-
当期変動額合計	339,715	150,157
当期末残高	2,251,503	2,401,660

	前連結会計年度 (自 平成21年10月1日 至 平成22年9月30日)	当連結会計年度 (自 平成22年10月1日 至 平成23年9月30日)
その他の包括利益累計額		
その他有価証券評価差額金		
前期末残高	784	2,170
当期変動額		
株主資本以外の項目の当期変動額（純額）	2,955	2,062
当期変動額合計	2,955	2,062
当期末残高	2,170	107
その他の包括利益累計額合計		
前期末残高	784	2,170
当期変動額		
株主資本以外の項目の当期変動額（純額）	2,955	2,062
当期変動額合計	2,955	2,062
当期末残高	2,170	107
純資産合計		
前期末残高	1,912,572	2,249,332
当期変動額		
剰余金の配当	16,346	32,690
当期純利益	356,217	182,847
自己株式の取得	155	-
株主資本以外の項目の当期変動額（純額）	2,955	2,062
当期変動額合計	336,760	152,219
当期末残高	2,249,332	2,401,552

【連結キャッシュ・フロー計算書】

(単位：千円)

	前連結会計年度 (自 平成21年10月1日 至 平成22年9月30日)	当連結会計年度 (自 平成22年10月1日 至 平成23年9月30日)
営業活動によるキャッシュ・フロー		
税金等調整前当期純利益	311,345	327,078
減価償却費	252,795	203,238
のれん償却額	2,725	3,634
減損損失	69,542	-
貸倒引当金の増減額（ は減少）	114	0
製品保証引当金の増減額（ は減少）	3,000	4,000
受取利息及び受取配当金	2,856	2,145
受取賃貸料	1,234	1,234
支払利息	40,928	27,916
為替差損益（ は益）	118	588
有価証券売却損益（ は益）	746	-
有価証券評価損益（ は益）	999	528
投資有価証券評価損益（ は益）	4,128	5,173
前期損益修正損益（ は益）	-	2,631
固定資産売却損益（ は益）	-	4,409
固定資産除却損	55	151
資産除去債務会計基準の適用に伴う影響額	-	12,370
売上債権の増減額（ は増加）	280,818	131,461
たな卸資産の増減額（ は増加）	32,250	294,244
仕入債務の増減額（ は減少）	342,219	23,060
保険返戻金	5,206	-
その他	79,433	21,327
小計	783,827	461,948
利息及び配当金の受取額	3,122	2,147
利息の支払額	40,923	26,868
法人税等の支払額	3,000	59,870
法人税等の還付額	71,673	735
営業活動によるキャッシュ・フロー	814,698	378,093
投資活動によるキャッシュ・フロー		
有価証券の売却による収入	20,910	-
投資有価証券の取得による支出	1,499	1,672
有形固定資産の取得による支出	26,233	27,379
有形固定資産の売却による収入	-	189,722
無形固定資産の取得による支出	775	2,539
定期預金の預入による支出	7,688	112,118
定期預金の払戻による収入	208,938	100,000
保険積立金の解約による収入	12,330	-
連結の範囲の変更を伴う子会社株式の取得による支出	3,588	-
その他	2,910	7,887
投資活動によるキャッシュ・フロー	199,484	138,124

	前連結会計年度 (自 平成21年10月1日 至 平成22年9月30日)	当連結会計年度 (自 平成22年10月1日 至 平成23年9月30日)
財務活動によるキャッシュ・フロー		
短期借入金の純増減額（ は減少）	377,152	466,434
長期借入れによる収入	550,000	950,000
長期借入金の返済による支出	614,701	1,344,735
コミットメントライン契約による支出	1,000	1,000
社債の償還による支出	100,000	50,000
自己株式の取得による支出	155	-
配当金の支払額	16,378	32,978
財務活動によるキャッシュ・フロー	559,386	945,147
現金及び現金同等物に係る換算差額	118	588
現金及び現金同等物の増減額（ は減少）	454,915	429,518
現金及び現金同等物の期首残高	645,178	1,100,093
現金及び現金同等物の期末残高	1,100,093	670,574

【連結財務諸表作成のための基本となる重要な事項】

項目	前連結会計年度 (自 平成21年10月1日 至 平成22年9月30日)	当連結会計年度 (自 平成22年10月1日 至 平成23年9月30日)
1 連結の範囲に関する事項	<p>すべての子会社を連結しております。 連結子会社の数 2社 連結子会社の名称 日東精機株式会社、株式会社データ・テクノ 株式会社データ・テクノは平成21年12月1日の株式取得に伴い、連結子会社となりました。なお、みなし取得日を平成21年12月31日としております。</p>	<p>すべての子会社を連結しております。 連結子会社の数 2社 連結子会社の名称 日東精機株式会社、株式会社データ・テクノ</p>
2 連結子会社の事業年度等に関する事項	<p>連結子会社の決算日は連結決算日と一致しております。</p>	<p>同左</p>
<p>3 会計処理基準に関する事項 (1) 重要な資産の評価基準及び評価方法</p>	<p>有価証券 その他有価証券 (イ) 時価のあるもの 決算期末日の市場価格等に基づく時価法(評価差額は全部純資産直入法により処理し、売却原価は移動平均法により算定) (ロ) 時価のないもの 移動平均法による原価法 デリバティブ 時価法 たな卸資産 a 製品及び仕掛品 個別法による原価法(収益性の低下による簿価切り下げの方法) b 原材料 移動平均法による原価法(収益性の低下による簿価切り下げの方法)</p>	<p>有価証券 その他有価証券 (イ) 時価のあるもの 同左 (ロ) 時価のないもの 同左 デリバティブ 同左 たな卸資産 a 製品及び仕掛品 同左 b 原材料 同左</p>

項目	前連結会計年度 (自 平成21年10月1日 至 平成22年9月30日)	当連結会計年度 (自 平成22年10月1日 至 平成23年9月30日)
(2) 重要な減価償却資産の減価償却の方法	<p>有形固定資産 定率法によっております。 ただし、平成10年4月1日以降取得した建物(建物附属設備を除く)については、定額法によっております。 なお、主な耐用年数は以下のとおりです。 建物及び構築物 建物 30年～50年 構築物 8年～18年 機械装置及び運搬具 機械及び装置 5年～11年 車両運搬具 4年～5年 工具、器具及び備品 2年～6年 無形固定資産 a 自社利用のソフトウェア 社内における利用可能期間(5年)に基づく定額法によっております。 b 市場販売目的のソフトウェア 見込販売数量に基づく償却額と見込有効期間(3年)に基づく均等配分額を比較し、いずれか大きい額を償却する方法によっております。</p>	<p>有形固定資産 同左</p> <p>無形固定資産 a 自社利用のソフトウェア 同左 b 市場販売目的のソフトウェア 同左</p>
(3) 重要な引当金の計上基準	<p>貸倒引当金 債権の貸倒れによる損失に備えるため、回収不能見込額を計上しております。 a 一般債権 貸倒実績率法によって計上しております。 b 貸倒懸念債権及び破産更生債権 財務内容評価法によっております。</p> <p>製品保証引当金 販売済製品の無償補修費の支出に備えるため、過去の実績率を基礎にして算出した保証期間内の無償補修費の見込額を計上しております。</p>	<p>貸倒引当金 同左</p> <p>製品保証引当金 同左</p>
(4) 重要な外貨建の資産又は負債の本邦通貨への換算の基準	<p>外貨建金銭債権債務は連結決算日の直物為替相場により円貨に換算し、換算差額は損益として処理しております。</p>	<p>同左</p>

項目	前連結会計年度 (自 平成21年10月1日 至 平成22年9月30日)	当連結会計年度 (自 平成22年10月1日 至 平成23年9月30日)
(5) のれんの償却方法及び償却期間 (6) 連結キャッシュ・フロー計算書における資金の範囲 (7) その他連結財務諸表作成のための重要な事項	消費税等の会計処理 税抜方式によっております。	のれんは5年間で均等償却しております。 流動資産に計上した現金及び預金、取得日から3ヶ月以内に満期日の到来する流動性の高く、容易に換金可能であり、かつ、価値の変動について僅少なりリスクを負わない短期投資であります。 消費税等の会計処理 同左
4 連結子会社の資産及び負債の評価に関する事項	連結子会社の資産及び負債の評価方法は全面時価評価法によっております。	
5 のれんの償却に関する事項	のれんは5年間で均等償却しております。	
6 連結キャッシュ・フロー計算書における資金の範囲	流動資産に計上した現金及び預金、取得日から3ヶ月以内に満期日の到来する流動性の高く、容易に換金可能であり、かつ、価値の変動について僅少なりリスクを負わない短期投資であります。	

【会計方針の変更】

前連結会計年度 (自 平成21年10月1日 至 平成22年9月30日)	当連結会計年度 (自 平成22年10月1日 至 平成23年9月30日)
	<p>(資産除去債務に関する会計基準等)</p> <p>当連結会計年度より、「資産除去債務に関する会計基準」(企業会計基準第18号 平成20年3月31日)及び「資産除去債務に関する会計基準の適用指針」(企業会計基準適用指針第21号 平成20年3月31日)を適用しております。</p> <p>これにより、当連結会計年度の営業利益1,399千円、経常利益1,540千円及び税金等調整前当期純利益13,911千円が、それぞれ減少しております。また、当会計基準等の適用開始による資産除去債務の変動額は29,843千円であります。</p>

【表示方法の変更】

前連結会計年度 (自 平成21年10月1日 至 平成22年9月30日)	当連結会計年度 (自 平成22年10月1日 至 平成23年9月30日)
	<p>(連結損益計算書関係)</p> <p>1 前連結会計年度において営業外収益の「雑収入」に含めて表示しておりました「受取手数料」は、営業外収益の総額の100分の10を超えたため区分掲記しました。</p> <p>なお、前連結会計年度における「受取手数料」の金額は、3,000千円であります。</p> <p>2 当連結会計年度より、「連結財務諸表に関する会計基準」(企業会計基準第22号 平成20年12月26日)に基づき、財務諸表等規則等の一部を改正する内閣府令(平成21年3月24日 内閣府令第5号)を適用し、「少数株主損益調整前当期純利益」の科目で表示しております。</p>

【追加情報】

前連結会計年度 (自 平成21年10月1日 至 平成22年9月30日)	当連結会計年度 (自 平成22年10月1日 至 平成23年9月30日)
	<p>当連結会計年度より、「包括利益の表示に関する会計基準」(企業会計基準第25号 平成22年6月30日)を適用しております。</p> <p>ただし、「その他の包括利益累計額」及び「その他の包括利益累計額合計」の前連結会計年度の金額は、「評価・換算差額等」及び「評価・換算差額等合計」の金額を記載しております。</p>

【注記事項】

(連結貸借対照表関係)

前連結会計年度 (平成22年9月30日)	当連結会計年度 (平成23年9月30日)																								
<p>1 (担保に供している資産)</p> <p>短期借入金1,275,800千円、1年内返済予定の長期借入金540,140千円及び長期借入金766,510千円の担保に供しているものは次のとおりであります。</p> <table style="width: 100%; border-collapse: collapse;"> <tr> <td style="width: 80%;">現金及び預金</td> <td style="text-align: right;">513,368千円</td> </tr> <tr> <td>受取手形及び売掛金</td> <td style="text-align: right;">341,348千円</td> </tr> <tr> <td>建物及び構築物</td> <td style="text-align: right;">989,473千円</td> </tr> <tr> <td>土地</td> <td style="text-align: right;">1,701,379千円</td> </tr> <tr> <td>投資有価証券</td> <td style="text-align: right;">488千円</td> </tr> <tr> <td style="text-align: right;">計</td> <td style="text-align: right;">3,546,057千円</td> </tr> </table>	現金及び預金	513,368千円	受取手形及び売掛金	341,348千円	建物及び構築物	989,473千円	土地	1,701,379千円	投資有価証券	488千円	計	3,546,057千円	<p>1 (担保に供している資産)</p> <p>短期借入金987,866千円、1年内返済予定の長期借入金394,768千円及び長期借入金540,083千円の担保に供しているものは次のとおりであります。</p> <table style="width: 100%; border-collapse: collapse;"> <tr> <td style="width: 80%;">現金及び預金</td> <td style="text-align: right;">188,111千円</td> </tr> <tr> <td>受取手形及び売掛金</td> <td style="text-align: right;">324,656千円</td> </tr> <tr> <td>建物及び構築物</td> <td style="text-align: right;">915,777千円</td> </tr> <tr> <td>土地</td> <td style="text-align: right;">1,518,134千円</td> </tr> <tr> <td>投資有価証券</td> <td style="text-align: right;">456千円</td> </tr> <tr> <td style="text-align: right;">計</td> <td style="text-align: right;">2,947,136千円</td> </tr> </table>	現金及び預金	188,111千円	受取手形及び売掛金	324,656千円	建物及び構築物	915,777千円	土地	1,518,134千円	投資有価証券	456千円	計	2,947,136千円
現金及び預金	513,368千円																								
受取手形及び売掛金	341,348千円																								
建物及び構築物	989,473千円																								
土地	1,701,379千円																								
投資有価証券	488千円																								
計	3,546,057千円																								
現金及び預金	188,111千円																								
受取手形及び売掛金	324,656千円																								
建物及び構築物	915,777千円																								
土地	1,518,134千円																								
投資有価証券	456千円																								
計	2,947,136千円																								
<p>2 (コミットメントライン契約)</p> <p>当社は、運転資金の効率的な調達を行うため取引銀行3行とコミットメントライン契約を締結しております。</p> <p>当連結会計年度末におけるコミットメントに係る借入金未実行残高は次のとおりであります。</p> <table style="width: 100%; border-collapse: collapse;"> <tr> <td style="width: 80%;">貸出コミットメントの総額</td> <td style="text-align: right;">1,000,000千円</td> </tr> <tr> <td>借入実行残高</td> <td style="text-align: right;">千円</td> </tr> <tr> <td style="text-align: right;">差引額</td> <td style="text-align: right;">1,000,000千円</td> </tr> </table>	貸出コミットメントの総額	1,000,000千円	借入実行残高	千円	差引額	1,000,000千円	<p>2 (コミットメントライン契約)</p> <p>当社は、運転資金の効率的な調達を行うため取引銀行3行とコミットメントライン契約を締結しております。</p> <p>当連結会計年度末におけるコミットメントに係る借入金未実行残高は次のとおりであります。</p> <table style="width: 100%; border-collapse: collapse;"> <tr> <td style="width: 80%;">貸出コミットメントの総額</td> <td style="text-align: right;">1,000,000千円</td> </tr> <tr> <td>借入実行残高</td> <td style="text-align: right;">千円</td> </tr> <tr> <td style="text-align: right;">差引額</td> <td style="text-align: right;">1,000,000千円</td> </tr> </table>	貸出コミットメントの総額	1,000,000千円	借入実行残高	千円	差引額	1,000,000千円												
貸出コミットメントの総額	1,000,000千円																								
借入実行残高	千円																								
差引額	1,000,000千円																								
貸出コミットメントの総額	1,000,000千円																								
借入実行残高	千円																								
差引額	1,000,000千円																								

(連結損益計算書関係)

前連結会計年度 (自 平成21年10月1日 至 平成22年9月30日)	当連結会計年度 (自 平成22年10月1日 至 平成23年9月30日)																																												
<p>1 研究開発費の総額は次のとおりであります。</p> <table style="width: 100%; border-collapse: collapse;"> <tr> <td style="width: 80%;">一般管理費</td> <td style="text-align: right;">159,720千円</td> </tr> </table> <p>3 固定資産除却損の内容は次のとおりであります。</p> <table style="width: 100%; border-collapse: collapse;"> <tr> <td style="width: 80%;">工具、器具及び備品</td> <td style="text-align: right;">55千円</td> </tr> </table> <p>5 減損損失 当社グループは、以下の資産グループについて減損損失を計上いたしました。</p> <table style="width: 100%; border-collapse: collapse;"> <thead> <tr> <th style="text-align: left;">用途</th> <th style="text-align: left;">種類</th> <th style="text-align: left;">場所</th> <th style="text-align: right;">金額</th> </tr> </thead> <tbody> <tr> <td>売却 予定 資産</td> <td>建物及び 構築物</td> <td>愛知県名古屋市</td> <td style="text-align: right;">7,229千円</td> </tr> <tr> <td>売却 予定 資産</td> <td>土地</td> <td>愛知県名古屋市</td> <td style="text-align: right;">31,206千円</td> </tr> <tr> <td>売却 予定 資産</td> <td>建物及び 構築物</td> <td>東京都千代田区</td> <td style="text-align: right;">21,019千円</td> </tr> <tr> <td>売却 予定 資産</td> <td>土地</td> <td>東京都千代田区</td> <td style="text-align: right;">10,086千円</td> </tr> <tr> <td colspan="3" style="text-align: right;">計</td> <td style="text-align: right;">69,542千円</td> </tr> </tbody> </table> <p>(経緯) 上記の愛知県名古屋市の建物、構築物及び土地は、当社の名古屋営業所であり、東海地方の営業活動の拠点でありましたが、新たに名古屋テストラボを開設し営業活動拠点も集約したことにより、遊休資産となっていました。今後売却予定となったため、減損損失を追加認識いたしました。 また、上記の東京都千代田区の建物、構築物及び土地は、当社の東京営業所であり、関東地方の営業活動の拠点であります。今後移転を予定しており、売却予定となったため、減損損失を認識いたしました。</p> <p>(グルーピングの方法) 管理会計上の事業部門を単位に、将来の使用が見込まれていない遊休資産及び売却予定資産については個々の物件単位でグルーピングをしております。</p> <p>(回収可能価額の算定方法等) 正味売却価格により測定しており、売却予定価額によっております。</p>	一般管理費	159,720千円	工具、器具及び備品	55千円	用途	種類	場所	金額	売却 予定 資産	建物及び 構築物	愛知県名古屋市	7,229千円	売却 予定 資産	土地	愛知県名古屋市	31,206千円	売却 予定 資産	建物及び 構築物	東京都千代田区	21,019千円	売却 予定 資産	土地	東京都千代田区	10,086千円	計			69,542千円	<p>1 研究開発費の総額は次のとおりであります。</p> <table style="width: 100%; border-collapse: collapse;"> <tr> <td style="width: 80%;">一般管理費</td> <td style="text-align: right;">214,620千円</td> </tr> </table> <p>2 固定資産売却益の内容は次のとおりであります。</p> <table style="width: 100%; border-collapse: collapse;"> <tr> <td style="width: 80%;">機械装置</td> <td style="text-align: right;">222千円</td> </tr> </table> <p>3 固定資産除却損の内容は次のとおりであります。</p> <table style="width: 100%; border-collapse: collapse;"> <tr> <td style="width: 80%;">工具、器具及び備品</td> <td style="text-align: right;">151千円</td> </tr> </table> <p>4 固定資産売却損の内容は次のとおりであります。</p> <table style="width: 100%; border-collapse: collapse;"> <tr> <td style="width: 80%;">建物及び構築物</td> <td style="text-align: right;">696千円</td> </tr> <tr> <td>車両運搬具</td> <td style="text-align: right;">1千円</td> </tr> <tr> <td>工具、器具及び備品</td> <td style="text-align: right;">1千円</td> </tr> <tr> <td>土地</td> <td style="text-align: right;">3,932千円</td> </tr> <tr> <td style="border-top: 1px solid black;">計</td> <td style="text-align: right; border-top: 1px solid black;">4,632千円</td> </tr> </table>	一般管理費	214,620千円	機械装置	222千円	工具、器具及び備品	151千円	建物及び構築物	696千円	車両運搬具	1千円	工具、器具及び備品	1千円	土地	3,932千円	計	4,632千円
一般管理費	159,720千円																																												
工具、器具及び備品	55千円																																												
用途	種類	場所	金額																																										
売却 予定 資産	建物及び 構築物	愛知県名古屋市	7,229千円																																										
売却 予定 資産	土地	愛知県名古屋市	31,206千円																																										
売却 予定 資産	建物及び 構築物	東京都千代田区	21,019千円																																										
売却 予定 資産	土地	東京都千代田区	10,086千円																																										
計			69,542千円																																										
一般管理費	214,620千円																																												
機械装置	222千円																																												
工具、器具及び備品	151千円																																												
建物及び構築物	696千円																																												
車両運搬具	1千円																																												
工具、器具及び備品	1千円																																												
土地	3,932千円																																												
計	4,632千円																																												

前連結会計年度 (自 平成21年10月1日 至 平成22年9月30日)	当連結会計年度 (自 平成22年10月1日 至 平成23年9月30日)
	6 通常の販売目的で保有するたな卸資産の収益性低下による簿価切り下げ額 売上原価 26,602千円

(連結包括利益計算書関係)

当連結会計年度(自 平成22年10月1日 至 平成23年9月30日)

1 当連結会計年度の直前連結会計年度における包括利益	
親会社株主に係る包括利益	353,262千円
計	353,262千円
2 当連結会計年度の直前連結会計年度におけるその他の包括利益	
その他有価証券評価差額金	2,955千円
計	2,955千円

(連結株主資本等変動計算書関係)

前連結会計年度(自 平成21年10月1日 至 平成22年9月30日)

1 発行済株式に関する事項

株式の種類	前連結会計年度末	増加	減少	当連結会計年度末
普通株式(株)	16,957,016			16,957,016

2 自己株式に関する事項

株式の種類	前連結会計年度末	増加	減少	当連結会計年度末
普通株式(株)	610,632	1,321		611,953

(変動事由の概要)

増加数の主な内訳は、次のとおりであります。

単元未満株式の買取りによる増加 1,321株

3 配当に関する事項

(1) 配当金支払額

決議	株式の種類	配当金の総額 (千円)	1株当たり配当額 (円)	基準日	効力発生日
平成21年12月22日 定時株主総会	普通株式	16,346	1.00	平成21年9月30日	平成21年12月24日

(2) 基準日が当連結会計年度に属する配当のうち、配当の効力発生日が翌連結会計年度となるもの

決議	株式の種類	配当の原資	配当金の総額 (千円)	1株当たり 配当額(円)	基準日	効力発生日
平成22年12月22日 定時株主総会	普通株式	利益剰余金	32,690	2.00	平成22年9月30日	平成22年12月24日

当連結会計年度(自 平成22年10月1日 至 平成23年9月30日)

1 発行済株式に関する事項

株式の種類	前連結会計年度末	増加	減少	当連結会計年度末
普通株式(株)	16,957,016			16,957,016

2 自己株式に関する事項

株式の種類	前連結会計年度末	増加	減少	当連結会計年度末
普通株式(株)	611,953			611,953

3 配当に関する事項

(1) 配当金支払額

決議	株式の種類	配当金の総額 (千円)	1株当たり配当額 (円)	基準日	効力発生日
平成22年12月22日 定時株主総会	普通株式	32,690	2.00	平成22年9月30日	平成22年12月24日

(2) 基準日が当連結会計年度に属する配当のうち、配当の効力発生日が翌連結会計年度となるもの

決議	株式の種類	配当の原資	配当金の総額 (千円)	1株当たり 配当額(円)	基準日	効力発生日
平成23年12月22日 定時株主総会	普通株式	利益剰余金	65,380	4.00	平成23年9月30日	平成23年12月26日

(連結キャッシュ・フロー計算書関係)

前連結会計年度 (自 平成21年10月1日 至 平成22年9月30日)	当連結会計年度 (自 平成22年10月1日 至 平成23年9月30日)
1 現金及び現金同等物の期末残高と連結貸借対照表に掲記されている科目の金額との関係	1 現金及び現金同等物の期末残高と連結貸借対照表に掲記されている科目の金額との関係
現金及び預金 1,177,435千円	現金及び預金 858,556千円
預入期間が3か月を超える定期預金 77,342千円	預入期間が3か月を超える定期預金 187,981千円
現金及び現金同等物 <u>1,100,093千円</u>	現金及び現金同等物 <u>670,574千円</u>

(リース取引関係)

前連結会計年度 (自 平成21年10月1日 至 平成22年9月30日)	当連結会計年度 (自 平成22年10月1日 至 平成23年9月30日)
リース取引開始日が、リース取引に関する会計基準適用初年度開始前の所有権移転外ファイナンス・リース取引通常の賃貸借取引に係る方法に準じて処理を行っております。	リース取引開始日が、リース取引に関する会計基準適用初年度開始前の所有権移転外ファイナンス・リース取引通常の賃貸借取引に係る方法に準じて処理を行っております。
1 リース物件の取得価額相当額、減価償却累計額相当額及び期末残高相当額	1 リース物件の取得価額相当額、減価償却累計額相当額及び期末残高相当額
工具、器具及び備品 (千円)	工具、器具及び備品 (千円)
取得価額相当額 237,283	取得価額相当額 237,283
減価償却累計額相当額 124,727	減価償却累計額相当額 167,325
期末残高相当額 <u>112,555</u>	期末残高相当額 <u>69,957</u>
2 未経過リース料期末残高相当額	2 未経過リース料期末残高相当額
1年以内 43,465千円	1年以内 44,996千円
1年超 74,829千円	1年超 29,833千円
合計 118,295千円	合計 74,829千円
3 支払リース料、減価償却費相当額及び支払利息相当額	3 支払リース料、減価償却費相当額及び支払利息相当額
支払リース料 46,912千円	支払リース料 46,912千円
減価償却費相当額 42,597千円	減価償却費相当額 42,597千円
支払利息相当額 4,925千円	支払利息相当額 3,447千円
4 減価償却費相当額及び利息相当額の算定方法	4 減価償却費相当額及び利息相当額の算定方法
(1) 減価償却費相当額の算定方法 リース期間を耐用年数とし、残存価額を零とする定額法によっております。	(1) 減価償却費相当額の算定方法 同左
(2) 利息相当額の算定方法 リース料総額とリース物件の取得価額相当額の差額を利息相当額とし、各期への配分方法については、利息法によっております。	(2) 利息相当額の算定方法 同左

(金融商品関係)

前連結会計年度(自 平成21年10月1日 至 平成22年9月30日)

(追加情報)

当連結会計年度より、「金融商品に関する会計基準」(企業会計基準第10号 平成20年3月10日)及び「金融商品の時価等の開示に関する適用指針」(企業会計基準適用指針第19号 平成20年3月10日)を適用しております。

1 金融商品の状況に関する事項

(1) 金融商品に対する取組方針

当社グループは、資金運用については、短期的な預金等に限定し、また、資金調達については主として銀行借入による方針であります。デリバティブは、為替相場の変動リスクの回避を目的とし、投機的な取引及び短期的な売買損益を得る取引の利用は行っておりません。

(2) 金融商品の内容及びそのリスク並びにリスク管理体制

営業債権である受取手形及び売掛金は、当社グループの与信管理規程に従い、取引先ごとに取引金額に基づいた与信金額を設定しており、定期的に回収状況に関するモニタリングを行っております。

投資有価証券は、市場価格の変動リスクに晒されていますが、主に業務上の関係を有する企業の上場株式であり、定期的に時価を把握し財務状況等を確認しております。

営業債務である支払手形及び買掛金は、そのほとんどが1年以内の支払期日であります。

有利子負債のうち、短期借入金は運転資金に係るものであり、社債及び長期借入金は主に設備投資に係る資金調達によるものですが、安定した手元資金を確保することを目的とするものも含まれております。

デリバティブ取引については、定められた運用資金の範囲内でのみ行うものであり、事前に稟議決裁を受けた上で、経営企画部が実行及び管理を行っております。

2 金融商品の時価等に関する事項

平成22年9月30日における連結貸借対照表計上額、時価及びこれらの差額については、次のとおりであります。

なお、時価を把握することが極めて困難と認められるものは、次表には含まれておりません((注2)参照)。
 (単位：千円)

	連結貸借対照表 計上額	時価	差額
(1) 現金及び預金	1,177,435	1,177,435	
(2) 受取手形及び売掛金	1,802,081	1,802,081	
(3) 投資有価証券 其他有価証券	53,413	53,413	
資産計	3,032,929	3,032,929	
(1) 支払手形及び買掛金	841,843	841,843	
(2) 短期借入金	1,554,300	1,554,300	
(3) 1年内返済予定の長期借入金	668,384	671,903	3,519
(4) 長期借入金	1,028,617	1,041,124	12,507
負債計	4,093,144	4,109,170	16,026

(注1)金融商品の時価の算定方法並びに有価証券及びデリバティブ取引に関する事項

資 産

(1) 現金及び預金、並びに(2) 受取手形及び売掛金

これらは短期間で決済されるため、時価は帳簿価額にほぼ等しいことから、当該帳簿価額によっております。

(3) 投資有価証券

これらの時価は、株式は取引所の価格によっており、債券は取引所の価格及び取引金融機関から提示された価格によっております。

また、保有目的ごとの有価証券に関する注記事項については、「有価証券関係」注記を参照ください。

負債

(1) 支払手形及び買掛金、並びに(2) 短期借入金

これらは短期間で決済されるため、時価は帳簿価額にほぼ等しいことから、当該帳簿価額によっております。

(3) 1年内返済予定の長期借入金、及び(4) 長期借入金

これらの時価については、元利金の合計額を、新規に同様の借入を行った場合に想定される利率で割り引いた現在価値により算定しております。

デリバティブ取引

組込デリバティブ取引については、時価の測定を合理的に区分できないため、当該複合金融商品全体を「資産 (3) 投資有価証券」に含めて記載しております。

(注2)時価を把握することが極めて困難と認められる金融商品

(単位：千円)

区分	連結貸借対照表計上額
非上場株式	200

これらについては、市場価格がなく、時価を把握することが極めて困難と認められることから、「資産 (3) 投資有価証券」には含めておりません。

(注3)満期のある金銭債権及び有価証券の連結決算日後の償還予定額

(単位：千円)

	1年以内	1年超 5年以内	5年超 10年以内	10年超
現金及び預金	137,150			
受取手形及び売掛金	1,802,081			
投資有価証券				
その他有価証券のうち満期があるもの(その他)		4,368		
合計	1,939,231	4,368		

(注4)長期借入金の連結決算日後の返済予定額

長期借入金の連結決算日後の返済予定額につきましては、連結附属明細表の借入金等明細表に記載しております。

当連結会計年度(自 平成22年10月1日 至 平成23年9月30日)

1 金融商品の状況に関する事項

(1) 金融商品に対する取組方針

当社グループは、資金運用については、短期的な預金等に限定し、また、資金調達については主として銀行借入による方針であります。デリバティブは、為替相場の変動リスクの回避を目的とし、投機的な取引及び短期的な売買損益を得る取引の利用は行っておりません。

(2) 金融商品の内容及びそのリスク並びにリスク管理体制

営業債権である受取手形及び売掛金は、当社グループの与信管理規程に従い、取引先ごとに取引金額に基づいた与信金額を設定しており、定期的に回収状況に関するモニタリングを行っております。

投資有価証券は、市場価格の変動リスクに晒されていますが、主に業務上の関係を有する企業の上場株式であり、定期的に時価を把握し財務状況等を確認しております。

営業債務である支払手形及び買掛金は、そのほとんどが1年以内の支払期日であります。

有利子負債のうち、短期借入金は運転資金に係るものであり、社債及び長期借入金は主に設備投資に係る資金調達によるものですが、安定した手元資金を確保することを目的とするものも含まれております。

デリバティブ取引については、定められた運用資金の範囲内でのみ行うものであり、事前に稟議決裁を受けた上で、経営企画部が実行及び管理を行っております。

2 金融商品の時価等に関する事項

平成23年9月30日における連結貸借対照表計上額、時価及びこれらの差額については、次のとおりであります。

なお、時価を把握することが極めて困難と認められるものは、次表には含まれておりません((注2)参照)。
(単位：千円)

	連結貸借対照表 計上額	時価	差額
(1) 現金及び預金	858,556	858,556	
(2) 受取手形及び売掛金	1,670,619	1,670,619	
(3) 有価証券	3,840	3,840	
(4) 投資有価証券			
その他有価証券	47,721	47,721	
資産計	2,580,737	2,580,737	
(1) 支払手形及び買掛金	869,145	869,145	
(2) 短期借入金	1,087,866	1,087,866	
(3) 1年内返済予定の長期借入金	535,012	536,652	1,640
(4) 長期借入金	767,254	771,947	4,693
負債計	3,259,277	3,265,612	6,334

(注1)金融商品の時価の算定方法並びに有価証券及びデリバティブ取引に関する事項

資 産

(1) 現金及び預金、並びに(2) 受取手形及び売掛金

これらは短期間で決済されるため、時価は帳簿価額にほぼ等しいことから、当該帳簿価額によっております。

(3) 有価証券、並びに(4) 投資有価証券

これらの時価は、株式は取引所の価格によっており、債券は取引所の価格及び取引金融機関から提示された価格によっております。

また、保有目的ごとの有価証券に関する注記事項については、「有価証券関係」注記を参照ください。

負債

(1) 支払手形及び買掛金、並びに(2) 短期借入金

これらは短期間で決済されるため、時価は帳簿価額にほぼ等しいことから、当該帳簿価額によっております。

(3) 1年内返済予定の長期借入金、及び(4) 長期借入金

これらの時価については、元利金の合計額を、新規に同様の借入を行った場合に想定される利率で割り引いた現在価値により算定しております。

デリバティブ取引

組込デリバティブ取引については、時価の測定を合理的に区分できないため、当該複合金融商品全体を「資産 (3) 投資有価証券」に含めて記載しております。

(注2)時価を把握することが極めて困難と認められる金融商品

(単位：千円)

区分	連結貸借対照表計上額
非上場株式	200

これらについては、市場価格がなく、時価を把握することが極めて困難と認められることから、「資産 (3) 投資有価証券」には含めておりません。

(注3)満期のある金銭債権及び有価証券の連結決算日後の償還予定額

(単位：千円)

	1年以内	1年超 5年以内	5年超 10年以内	10年超
現金及び預金	253,875			
受取手形及び売掛金	1,670,619			
有価証券				
その他有価証券のうち満期があるもの(その他)	3,840			
合計	1,928,336			

(注4)長期借入金の連結決算日後の返済予定額

長期借入金の連結決算日後の返済予定額につきましては、連結附属明細表の借入金等明細表に記載しております。

(有価証券関係)

前連結会計年度

1 その他有価証券(平成22年9月30日)

(単位：千円)

区分	連結決算日における 連結貸借対照表計上額	取得原価	差額
連結貸借対照表計上額が 取得原価を超えるもの			
株式	15,928	12,461	3,467
債券			
その他			
小計	15,928	12,461	3,467
連結貸借対照表計上額が 取得原価を超えないもの			
株式	15,700	19,305	3,604
債券			
その他	21,784	25,834	4,050
小計	37,484	45,139	7,654
合計	53,413	57,600	4,186

(注) 非上場株式(連結貸借対照表計上額200千円)については、市場価格がなく、時価を把握することが極めて困難と考えられることから、上表には含めておりません。

2 当連結会計年度中に売却したその他有価証券(自 平成21年10月1日 至 平成22年9月30日)

該当事項はありません。

3 減損処理を行った有価証券

その他有価証券で時価のある株式を当連結会計年度において4,128千円減損処理しております。

減損にあたっては、期末における時価が取得原価に比べ50%以上下落した場合には全て減損処理を行い、30~50%程度下落した場合には当該金額の重要性、回復可能性等を考慮して必要と認められた額について減損処理を行っております。

当連結会計年度

1 その他有価証券(平成23年9月30日)

(単位：千円)

区分	連結決算日における 連結貸借対照表計上額	取得原価	差額
連結貸借対照表計上額が 取得原価を超えるもの			
株式	23,932	18,290	5,641
債券			
その他			
小計	23,932	18,290	5,641
連結貸借対照表計上額が 取得原価を超えないもの			
株式	7,734	9,565	1,831
債券			
その他	19,895	22,826	2,930
小計	27,629	32,391	4,762
合計	51,561	50,682	879

(注) 非上場株式(連結貸借対照表計上額 200千円)については、市場価格がなく、時価を把握することが極めて困難と考えられることから、上表には含めておりません。

2 当連結会計年度中に売却したその他有価証券(自 平成22年10月1日 至 平成23年9月30日)

該当事項はありません。

3 減損処理を行った有価証券

その他有価証券で時価のある株式を当連結会計年度において5,173千円減損処理しております。

減損にあたっては、期末における時価が取得原価に比べ50%以上下落した場合には全て減損処理を行い、30~50%程度下落した場合には当該金額の重要性、回復可能性等を考慮して必要と認められた額について減損処理を行っております。

(デリバティブ取引関係)

前連結会計年度(自 平成21年10月1日 至 平成22年9月30日)

1 ヘッジ会計が適用されていないデリバティブ取引

組込デリバティブの時価を区分して測定できない複合金融商品は、複合金融商品全体を時価評価し、「注記事項(有価証券関係) 1 その他有価証券」に含めて記載しております。

2 ヘッジ会計が適用されているデリバティブ取引

該当事項はありません。

当連結会計年度(自 平成22年10月1日 至 平成23年9月30日)

1 ヘッジ会計が適用されていないデリバティブ取引

組込デリバティブの時価を区分して測定できない複合金融商品は、複合金融商品全体を時価評価し、「注記事項(有価証券関係) 1 その他有価証券」に含めて記載しております。

2 ヘッジ会計が適用されているデリバティブ取引

該当事項はありません。

(退職給付関係)

前連結会計年度 (自 平成21年10月1日 至 平成22年9月30日)	当連結会計年度 (自 平成22年10月1日 至 平成23年9月30日)
<p>(1) 採用している退職給付制度の概要 当社は確定拠出年金制度のほか、中小企業退職金共済制度に加入しております。また、子会社は確定拠出型の制度として中小企業退職金共済制度に加入しております。</p> <p>(2) 退職給付費用に関する事項 勤務費用 44,617千円 退職給付費用 44,617千円 勤務費用のうち当連結会計年度における中小企業退職金共済制度への拠出額は10,922千円であり、確定拠出年金への掛金支払額は33,694千円です。</p>	<p>(1) 採用している退職給付制度の概要 同左</p> <p>(2) 退職給付費用に関する事項 勤務費用 44,743千円 退職給付費用 44,743千円 勤務費用のうち当連結会計年度における中小企業退職金共済制度への拠出額は11,162千円であり、確定拠出年金への掛金支払額は33,580千円です。</p>

(ストック・オプション等関係)

前連結会計年度(自平成21年10月1日 至平成22年9月30日)

該当事項はありません。

当連結会計年度(自平成22年10月1日 至平成23年9月30日)

該当事項はありません。

(税効果会計関係)

前連結会計年度末 (平成22年9月30日)	当連結会計年度末 (平成23年9月30日)
1 繰延税金資産及び繰延税金負債の発生の主な原因別の内訳	1 繰延税金資産及び繰延税金負債の発生の主な原因別の内訳
(1) 流動資産	(1) 流動資産
繰延税金資産	繰延税金資産
たな卸資産	たな卸資産
貸倒引当金	貸倒引当金
未払賞与	未払賞与
未払法定福利費	未払法定福利費
未払事業税	未払事業税
未払事業所税	未払事業所税
製品保証引当金	製品保証引当金
未払金	未払金
その他	その他
合計	合計
(2) 固定資産	(2) 固定資産
繰延税金資産	繰延税金資産
土地	土地
投資有価証券	投資有価証券
有形固定資産	有形固定資産
減損損失	減損損失
長期未払金	長期未払金
その他有価証券評価差額金	その他有価証券評価差額金
その他	その他
小計	小計
評価性引当金	評価性引当金
合計	合計
繰延税金負債と相殺	繰延税金負債と相殺
差引	差引
(3) 固定負債	(3) 固定負債
繰延税金負債	繰延税金負債
その他有価証券評価差額金	その他有価証券評価差額金
圧縮積立金	圧縮積立金
その他	その他
合計	合計
繰延税金資産と相殺	繰延税金資産と相殺
差引	差引
2 法定実効税率と税効果会計適用後の法人税等の負担率との差異の原因となった主な項目別の内訳	2 法定実効税率と税効果会計適用後の法人税等の負担率との差異の原因となった主な項目別の内訳
法定実効税率	法定実効税率
(調整)	(調整)
交際費	交際費
評価性引当金の減少	評価性引当金の増加
受取配当金	受取配当金
住民税均等割	住民税均等割
役員報酬	役員報酬
試験研究費控除	試験研究費控除
その他	その他
税効果会計適用後の法人税等の負担率	税効果会計適用後の法人税等の負担率

前連結会計年度末 (平成22年9月30日)	当連結会計年度末 (平成23年9月30日)
	<p>3 決算日後における法人税等の税率の変更について 「経済社会の構造の変化に対応した税制の構築を図るための所得税法等の一部を改正する法律」(平成23年法律第114号)及び「東日本大震災からの復興のための施策を実施するために必要な財源の確保に関する特別措置法」(平成23年法律第117号)が平成23年12月2日に公布され、平成24年4月1日以後に開始する事業計年度より適用されることにより、当社グループにおいては平成24年10月1日以後開始する連結会計年度以降に解消が見込まれる一時差異等に係る繰延税金資産等の計算に使用する法定実効税率が、現状の40.4%から、以下の通り変更されます。</p> <p>平成24年10月1日開始連結会計年度から平成26年10月1日開始連結会計年度まで 37.8%</p> <p>平成27年10月1日以後開始連結会計年度 35.4%</p> <p>なお、変更後の実効税率により当連結会計年度における繰延税金資産及び繰延税金負債を計算した場合には、固定資産に計上されている繰延税金資産が1,365千円、固定負債に計上されている繰延税金負債が6,170千円、それぞれ減少する一方、法人税等調整額(貸方)が4,728千円増加することにより、少数株主損益調整前当期純利益及び当期純利益が4,728千円、その他有価証券評価差額金が78千円、それぞれ増加いたします。</p>

(企業結合等関係)

前連結会計年度(自平成21年10月1日 至平成22年9月30日)

該当事項はありません。

当連結会計年度(自平成22年10月1日 至平成23年9月30日)

該当事項はありません。

(資産除去債務関係)

当連結会計年度末(平成23年9月30日)

資産除去債務に関する注記事項については、重要性が乏しいため記載を省略します。

(賃貸等不動産関係)

前連結会計年度(自平成21年10月1日 至平成22年9月30日)

賃貸等不動産の総額に重要性が乏しいため、記載を省略します。

(追加情報)

当連結会計年度より、「賃貸等不動産の時価等の開示に関する会計基準」(企業会計基準第20号平成20年11月28日)及び「賃貸等不動産の時価等の開示に関する会計基準の適用指針」(企業会計基準適用指針第23号 平成20年11月28日)を適用しております。

当連結会計年度(自平成22年10月1日 至平成23年9月30日)

賃貸等不動産の総額に重要性が乏しいため、記載を省略します。

(セグメント情報等)

【事業の種類別セグメント情報】

前連結会計年度(自平成21年10月1日 至平成22年9月30日)における当社及び連結子会社の事業は振動に関するシミュレーションシステム及びメジャリングシステムの製造・販売を事業内容とする単一事業区分であるため、事業の種類別セグメント情報は作成しておりません。

【所在地別セグメント情報】

前連結会計年度(自平成21年10月1日 至平成22年9月30日)において、本邦以外の国または地域に所在する連結子会社及び在外支店がないため、該当事項はありません。

【海外売上高】

前連結会計年度(自平成21年10月1日 至平成22年9月30日)

	アジア	ヨーロッパ	その他の地域	計
海外売上高(千円)	609,911	182,880	11,594	804,385
連結売上高(千円)				4,223,896
連結売上高に占める 海外売上高の割合(%)	14.4	4.3	0.3	19.0

(注) 1 国又は地域の区分の方法は、地理的近接度によっております。

2 各区分に属する主な国又は地域

アジア : 韓国、中国、台湾

ヨーロッパ : ロシア

その他の地域 : アメリカ

3 海外売上高は、当社及び連結子会社の本邦以外の国又は地域における売上高であります。

【セグメント情報】

(追加情報)

当連結会計年度より「セグメント情報等の開示に関する会計基準」(企業会計基準第17号 平成21年3月27日)及び「セグメント情報等の開示に関する会計基準の適用指針」(企業会計基準適用指針第20号 平成20年3月21日)を適用しております。

当社及び連結子会社の事業は振動に関するシミュレーションシステム及びメジャリングシステムの製造・販売を事業内容とする単一事業区分であるため、セグメント情報は記載しておりません。

【関連情報】

1 製品及びサービスごとの情報

	振動シミュレーションシステム	メジャリングシステム	テスト&ソリューションサービス	合計
外部顧客への売上高(千円)	2,782,876	1,103,759	804,241	4,690,877

2 地域ごとの情報

(1) 売上高

(単位：千円)

日本	アジア	その他	合計
4,074,697	488,174	128,005	4,690,877

(注) 売上高は顧客の所在地を基礎とし、国又は地域に分類しております。

(2) 有形固定資産

本邦に所在している有形固定資産の金額が連結貸借対照表の有形固定資産の金額の90%を超えるため、記載を省略しております。

3 主要な顧客ごとの情報

外部顧客への売上高のうち、連結損益計算書の売上高の10%以上を占める相手がないため、記載はありません。

【報告セグメントごとの固定資産の減損損失に関する情報】

当連結会計年度(自平成22年10月1日 至平成23年9月30日)

該当事項はありません。

【報告セグメントごとののれんの償却額に関する情報】

当連結会計年度(自平成22年10月1日 至平成23年9月30日)

当社及び連結子会社の事業は振動に関するシミュレーションシステム及びメジャリングシステムの製造・販売を事業内容とする単一事業区分であるため、セグメント情報については記載を省略しております。なお、当連結会計年度ののれんの償却額は3,634千円、未償却残高は11,811千円となっております。

【報告セグメントごとの負ののれん発生益に関する情報】

当連結会計年度(自平成22年10月1日 至平成23年9月30日)

該当事項はありません。

【関連当事者情報】

前連結会計年度(自平成21年10月1日 至平成22年9月30日)

該当事項はありません。

当連結会計年度(自平成22年10月1日 至平成23年9月30日)

該当事項はありません。

(1株当たり情報)

項目	前連結会計年度 (自平成21年10月1日 至平成22年9月30日)	当連結会計年度 (自平成22年10月1日 至平成23年9月30日)
1株当たり純資産額	137円62銭	146円93銭
1株当たり当期純利益	21円79銭	11円19銭

(注) 1 前連結会計年度及び当連結会計年度の潜在株式調整後1株当たり当期純利益については、潜在株式が存在しないため、記載していません。

2 算定上の基礎

(1) 1株当たり純資産額

	前連結会計年度末 (平成22年9月30日)	当連結会計年度末 (平成23年9月30日)
純資産の部の合計額(千円)	2,249,332	2,401,552
普通株式に係る期末の純資産額(千円)	2,249,332	2,401,552
期末の普通株式の数(株)	16,345,063	16,345,063

(2) 1株当たり当期純利益

項目	前連結会計年度 (自平成21年10月1日 至平成22年9月30日)	当連結会計年度 (自平成22年10月1日 至平成23年9月30日)
連結損益計算書上の当期純利益(千円)	356,217	182,847
普通株式に係る当期純利益(千円)	356,217	182,847
普通株主に帰属しない金額(千円)		
普通株式の期中平均株式数(株)	16,345,323	16,345,063

(重要な後発事象)

該当事項はありません。

【連結附属明細表】

【社債明細表】

会社名	銘柄	発行年月日	前期末残高 (千円)	当期末残高 (千円)	利率 (%)	担保	償還期限
I M V 株式会社	第4回無担保 普通社債	平成18年 1月31日	50,000		0.94	無担保	平成23年 1月31日
合計			50,000				

【借入金等明細表】

区分	前期末残高 (千円)	当期末残高 (千円)	平均利率 (%)	返済期限
短期借入金	1,554,300	1,087,866	0.53	
1年以内に返済予定の長期借入金	668,384	535,012	1.04	
1年以内に返済予定のリース債務				
長期借入金(1年以内に返済予定 のものを除く。)	1,028,617	767,254	1.02	平成24年10月31日～ 平成28年5月31日
リース債務(1年以内に返済予定 のものを除く。)				
其他有利子負債 其他固定負債(預り保証金)	14,500	14,500	0.50	
合計	3,265,801	2,404,632		

(注) 1 平均利率については借入金の期末残高に対する加重平均利率を記載しております。

2 長期借入金(1年以内に返済予定のものを除く。)の連結決算日後5年内における1年ごとの返済予定額は次のとおりであります。

区分	1年超2年以内 (千円)	2年超3年以内 (千円)	3年超4年以内 (千円)	4年超5年以内 (千円)
長期借入金	427,207	205,022	104,972	30,053

【資産除去債務明細表】

当連結会計年度末における資産除去債務の金額が当連結会計年度末における負債及び純資産の合計額の100分の1以下であるため、記載を省略しております。

(2) 【その他】

当連結会計年度における四半期情報

	第1四半期 (自平成22年10月1日 至平成22年12月31日)	第2四半期 (自平成23年1月1日 至平成23年3月31日)	第3四半期 (自平成23年4月1日 至平成23年6月30日)	第4四半期 (自平成23年7月1日 至平成23年9月30日)
売上高(千円)	857,864	1,621,018	875,397	1,336,597
税金等調整前四半期純利益金額又は税金等調整前四半期純損失金額()(千円)	57,526	299,205	22,995	108,395
四半期純利益金額又は四半期純損失金額()(千円)	49,680	183,463	16,135	65,199
1株当たり四半期純利益金額又は四半期純損失金額()(円)	3.04	11.22	0.99	3.99

2【財務諸表等】
(1)【財務諸表】
【貸借対照表】

(単位：千円)

	第64期 (平成22年9月30日)	第65期 (平成23年9月30日)
資産の部		
流動資産		
現金及び預金	2 1,110,047	2 771,827
受取手形	2 445,971	2 643,081
売掛金	1,338,693	1,007,905
有価証券	-	3,840
製品	16,857	18,129
仕掛品	482,577	745,929
原材料	199,244	235,236
前払費用	27,080	31,037
未収入金	3,488	1 3,782
繰延税金資産	92,460	109,993
その他	3,403	2,524
貸倒引当金	1,100	1,100
流動資産合計	3,718,724	3,572,189
固定資産		
有形固定資産		
建物	2 1,627,752	2 1,620,779
減価償却累計額	638,278	703,394
建物（純額）	989,473	917,384
構築物	148,480	128,067
減価償却累計額	89,806	78,201
構築物（純額）	58,673	49,865
機械及び装置	160,235	160,037
減価償却累計額	151,287	153,929
機械及び装置（純額）	8,947	6,108
車両運搬具	1,000	1,000
減価償却累計額	950	959
車両運搬具（純額）	50	40
工具、器具及び備品	696,400	718,283
減価償却累計額	553,341	618,902
工具、器具及び備品（純額）	143,058	99,380
土地	2 1,701,379	2 1,518,134
建設仮勘定	7,237	3,734
有形固定資産合計	2,908,820	2,594,648
無形固定資産		
ソフトウェア	31,562	11,126
ソフトウェア仮勘定	-	4,889
電話加入権	3,048	3,048
無形固定資産合計	34,611	19,064

	第64期 (平成22年9月30日)	第65期 (平成23年9月30日)
投資その他の資産		
投資有価証券	2 53,266	2 47,544
関係会社株式	31,500	31,500
出資金	10	10
従業員に対する長期貸付金	1,512	763
長期預金	118,636	20,115
長期前払費用	1,785	2,767
その他	11,804	19,745
投資その他の資産合計	218,514	122,445
固定資産合計	3,161,947	2,736,158
資産合計	6,880,671	6,308,347
負債の部		
流動負債		
支払手形	535,809	575,947
買掛金	1 338,574	1 291,318
短期借入金	2 1,554,300	2 1,087,866
1年内返済予定の長期借入金	2 660,392	2 535,012
1年内償還予定の社債	50,000	-
未払金	1 117,608	145,311
未払費用	157,792	158,250
未払法人税等	18,806	110,287
未払消費税等	22,423	9,256
前受金	17,109	51,410
預り金	7,448	7,919
製品保証引当金	47,000	43,000
その他	-	108
流動負債合計	3,527,263	3,015,689
固定負債		
長期借入金	2 1,007,265	2 767,254
繰延税金負債	8,352	29,329
長期預り保証金	14,500	14,500
長期未払金	226,970	206,186
資産除去債務	-	30,491
固定負債合計	1,257,087	1,047,761
負債合計	4,784,351	4,063,451

	第64期 (平成22年9月30日)	第65期 (平成23年9月30日)
純資産の部		
株主資本		
資本金	464,817	464,817
資本剰余金		
資本準備金	557,563	557,563
資本剰余金合計	557,563	557,563
利益剰余金		
利益準備金	24,500	24,500
その他利益剰余金		
固定資産圧縮積立金	113,071	113,071
繰越利益剰余金	1,047,880	1,194,413
利益剰余金合計	1,185,452	1,331,985
自己株式	109,327	109,327
株主資本合計	2,098,505	2,245,037
評価・換算差額等		
その他有価証券評価差額金	2,185	141
評価・換算差額等合計	2,185	141
純資産合計	2,096,319	2,244,896
負債純資産合計	6,880,671	6,308,347

【損益計算書】

(単位：千円)

	第64期 (自 平成21年10月1日 至 平成22年9月30日)	第65期 (自 平成22年10月1日 至 平成23年9月30日)
売上高	4,160,602	4,603,730
売上原価		
製品期首たな卸高	115,650	16,857
当期製品製造原価	2,649,080	3,065,919
合計	2,764,730	3,082,776
製品期末たな卸高	16,857	18,129
売上原価合計	2,747,873	3,064,647
売上総利益	1,412,728	1,539,082
販売費及び一般管理費		
広告宣伝費	23,937	34,343
販売手数料	56,485	37,407
製品保証引当金繰入額	47,000	43,000
製品無償補修費	44,826	26,373
役員報酬	81,911	118,049
給料及び手当	216,853	234,618
賞与	48,496	65,768
退職給付費用	13,076	12,781
福利厚生費	35,517	43,546
地代家賃	10,825	21,619
賃借料	7,818	8,850
旅費及び交通費	63,825	75,258
通信費	11,959	13,455
保険料	10,454	11,808
減価償却費	26,381	21,868
研究開発費	159,720	214,620
租税公課	56,249	55,781
その他	92,827	144,884
販売費及び一般管理費合計	1,008,166	1,184,036
営業利益	404,562	355,046
営業外収益		
受取利息	1,914	1,214
有価証券利息	317	31
受取配当金	7 5,578	7 5,870
有価証券売却益	746	-
受取手数料	7 9,600	7 9,600
受取賃貸料	7 10,567	7 10,567
セミナー収入	8,660	7,330
助成金収入	7,730	2,714
雑収入	8,960	6,470
営業外収益合計	54,075	43,798

	第64期 (自 平成21年10月1日 至 平成22年9月30日)	第65期 (自 平成22年10月1日 至 平成23年9月30日)
営業外費用		
支払利息	39,053	27,461
社債利息	1,341	206
手形売却損	172	-
有価証券評価損	999	528
賃貸収入原価	3,684	3,726
売上割引	336	366
セミナー費用	5,424	4,893
コミットメントフィー	1,878	2,500
雑損失	7,125	10,173
営業外費用合計	60,016	49,857
経常利益	398,621	348,986
特別利益		
貸倒引当金戻入額	23	-
固定資産売却益	-	222
特別利益合計	23	222
特別損失		
固定資産除却損	55	151
固定資産売却損	-	4,630
投資有価証券評価損	4,128	5,173
資産除去債務会計基準の適用に伴う影響額	-	12,370
前期損益修正損	-	2,631
減損損失	69,542	-
早期割増退職金	25,966	-
特別損失合計	99,692	24,958
税引前当期純利益	298,953	324,251
法人税、住民税及び事業税	15,006	114,254
過年度法人税等	-	27,432
法人税等調整額	62,646	3,341
法人税等合計	47,640	145,028
当期純利益	346,593	179,222

【製造原価明細書】

区分	注記 番号	第64期 (自 平成21年10月1日 至 平成22年9月30日)		第65期 (自 平成22年10月1日 至 平成23年9月30日)	
		金額(千円)	構成比 (%)	金額(千円)	構成比 (%)
材料費	1	1,744,738	58.0	2,320,864	64.2
労務費		759,254	25.2	815,905	22.6
経費		505,334	16.8	479,188	13.2
当期総製造費用		3,009,327	100.0	3,615,958	100.0
期首仕掛品たな卸高		385,161		482,577	
合計		3,394,488		4,098,536	
期末仕掛品たな卸高		482,577		745,929	
他勘定振替高	2	262,831		286,687	
当期製品製造原価		2,649,080		3,065,919	

(注) 1 主な内訳は次のとおりであります。

項目	第64期	第65期
旅費及び交通費(千円)	86,491	90,361
運送費(千円)	21,670	29,594
減価償却費(千円)	181,053	166,275

2 他勘定振替高の内容は次のとおりであります。

項目	第64期	第65期
研究開発費(千円)	157,945	210,950
製品無償補修費(千円)	88,826	73,373
建設仮勘定(千円)	16,691	3,740
工具、器具及び備品(千円)		1,123
その他(千円)	631	2,500
計(千円)	262,831	286,687

(原価計算の方法)

当社の原価計算は実際個別原価計算であります。

【株主資本等変動計算書】

(単位：千円)

	第64期 (自 平成21年10月1日 至 平成22年9月30日)	第65期 (自 平成22年10月1日 至 平成23年9月30日)
株主資本		
資本金		
前期末残高	464,817	464,817
当期変動額		
当期変動額合計	-	-
当期末残高	464,817	464,817
資本剰余金		
資本準備金		
前期末残高	557,563	557,563
当期変動額		
当期変動額合計	-	-
当期末残高	557,563	557,563
資本剰余金合計		
前期末残高	557,563	557,563
当期変動額		
当期変動額合計	-	-
当期末残高	557,563	557,563
利益剰余金		
利益準備金		
前期末残高	24,500	24,500
当期変動額		
当期変動額合計	-	-
当期末残高	24,500	24,500
その他利益剰余金		
固定資産圧縮積立金		
前期末残高	113,071	113,071
当期変動額		
当期変動額合計	-	-
当期末残高	113,071	113,071
繰越利益剰余金		
前期末残高	717,633	1,047,880
当期変動額		
剰余金の配当	16,346	32,690
当期純利益	346,593	179,222
当期変動額合計	330,246	146,532
当期末残高	1,047,880	1,194,413
利益剰余金合計		
前期末残高	855,205	1,185,452
当期変動額		
剰余金の配当	16,346	32,690
当期純利益	346,593	179,222
当期変動額合計	330,246	146,532
当期末残高	1,185,452	1,331,985

	第64期 (自 平成21年10月1日 至 平成22年9月30日)	第65期 (自 平成22年10月1日 至 平成23年9月30日)
自己株式		
前期末残高	109,172	109,327
当期変動額		
自己株式の取得	155	-
当期変動額合計	155	-
当期末残高	109,327	109,327
株主資本合計		
前期末残高	1,768,413	2,098,505
当期変動額		
剰余金の配当	16,346	32,690
当期純利益	346,593	179,222
自己株式の取得	155	-
当期変動額合計	330,091	146,532
当期末残高	2,098,505	2,245,037
評価・換算差額等		
その他有価証券評価差額金		
前期末残高	784	2,185
当期変動額		
株主資本以外の項目の当期変動額（純額）	2,969	2,044
当期変動額合計	2,969	2,044
当期末残高	2,185	141
評価・換算差額等合計		
前期末残高	784	2,185
当期変動額		
株主資本以外の項目の当期変動額（純額）	2,969	2,044
当期変動額合計	2,969	2,044
当期末残高	2,185	141
純資産合計		
前期末残高	1,769,198	2,096,319
当期変動額		
剰余金の配当	16,346	32,690
当期純利益	346,593	179,222
自己株式の取得	155	-
株主資本以外の項目の当期変動額（純額）	2,969	2,044
当期変動額合計	327,121	148,576
当期末残高	2,096,319	2,244,896

項目	第64期 (自 平成21年10月1日 至 平成22年9月30日)	第65期 (自 平成22年10月1日 至 平成23年9月30日)
6 引当金の計上基準	<p>(1) 貸倒引当金 債権の貸倒れによる損失に備えるため、回収不能見込額を計上しております。 一般債権 貸倒実績率法によっております。 貸倒懸念債権及び破産更生債権 財務内容評価法によっております。</p> <p>(2) 製品保証引当金 販売済製品の無償補修費の支出に備えるため、過去の実績率を基礎にして算出した保証期間内の無償補修費の見込額を計上しております。</p>	<p>(1) 貸倒引当金 同左</p> <p>(2) 製品保証引当金 同左</p>
7 その他財務諸表作成のための基本となる重要な事項	消費税等の会計処理 税抜方式によっております。	消費税等の会計処理 同左

【会計方針の変更】

第64期 (自 平成21年10月1日 至 平成22年9月30日)	第65期 (自 平成22年10月1日 至 平成23年9月30日)
	<p>(資産除去債務に関する会計基準等) 当事業年度より、「資産除去債務に関する会計基準」(企業会計基準第18号 平成20年3月31日)及び「資産除去債務に関する会計基準の適用指針」(企業会計基準適用指針第21号 平成20年3月31日)を適用しております。 これにより、当事業年度の営業利益1,399千円、経常利益1,540千円及び税引前当期純利益13,911千円が、それぞれ減少しております。また、当会計基準等の適用開始による資産除去債務の変動額は29,843千円であります。</p>

【注記事項】

(貸借対照表関係)

第64期 (平成22年9月30日)	第65期 (平成23年9月30日)																								
<p>1 (関係会社に対する資産及び負債) 区分掲記されたもの以外で各科目に含まれているものは次のとおりであります。</p> <table style="width: 100%; border-collapse: collapse;"> <tr> <td style="width: 80%;">買掛金</td> <td style="text-align: right;">130,917千円</td> </tr> <tr> <td>未払金</td> <td style="text-align: right;">3,483千円</td> </tr> </table>	買掛金	130,917千円	未払金	3,483千円	<p>1 (関係会社に対する資産及び負債) 区分掲記されたもの以外で各科目に含まれているものは次のとおりであります。</p> <table style="width: 100%; border-collapse: collapse;"> <tr> <td style="width: 80%;">未収入金</td> <td style="text-align: right;">577千円</td> </tr> <tr> <td>買掛金</td> <td style="text-align: right;">98,637千円</td> </tr> </table>	未収入金	577千円	買掛金	98,637千円																
買掛金	130,917千円																								
未払金	3,483千円																								
未収入金	577千円																								
買掛金	98,637千円																								
<p>2 (担保に供している資産) 短期借入金1,275,800千円、1年内返済予定の長期借入金540,140千円及び長期借入金766,510千円の担保に供しているものは次のとおりであります。</p> <table style="width: 100%; border-collapse: collapse;"> <tr> <td style="width: 80%;">現金及び預金</td> <td style="text-align: right;">513,368千円</td> </tr> <tr> <td>受取手形</td> <td style="text-align: right;">341,348千円</td> </tr> <tr> <td>建物</td> <td style="text-align: right;">989,473千円</td> </tr> <tr> <td>土地</td> <td style="text-align: right;">1,701,379千円</td> </tr> <tr> <td>投資有価証券</td> <td style="text-align: right;">488千円</td> </tr> <tr> <td style="text-align: right;">計</td> <td style="text-align: right;">3,546,057千円</td> </tr> </table>	現金及び預金	513,368千円	受取手形	341,348千円	建物	989,473千円	土地	1,701,379千円	投資有価証券	488千円	計	3,546,057千円	<p>2 (担保に供している資産) 短期借入金987,866千円、1年内返済予定の長期借入金394,768千円及び長期借入金540,083千円の担保に供しているものは次のとおりであります。</p> <table style="width: 100%; border-collapse: collapse;"> <tr> <td style="width: 80%;">現金及び預金</td> <td style="text-align: right;">188,111千円</td> </tr> <tr> <td>受取手形</td> <td style="text-align: right;">324,656千円</td> </tr> <tr> <td>建物</td> <td style="text-align: right;">915,777千円</td> </tr> <tr> <td>土地</td> <td style="text-align: right;">1,518,134千円</td> </tr> <tr> <td>投資有価証券</td> <td style="text-align: right;">456千円</td> </tr> <tr> <td style="text-align: right;">計</td> <td style="text-align: right;">2,947,136千円</td> </tr> </table>	現金及び預金	188,111千円	受取手形	324,656千円	建物	915,777千円	土地	1,518,134千円	投資有価証券	456千円	計	2,947,136千円
現金及び預金	513,368千円																								
受取手形	341,348千円																								
建物	989,473千円																								
土地	1,701,379千円																								
投資有価証券	488千円																								
計	3,546,057千円																								
現金及び預金	188,111千円																								
受取手形	324,656千円																								
建物	915,777千円																								
土地	1,518,134千円																								
投資有価証券	456千円																								
計	2,947,136千円																								
<p>3 (コミットメントライン契約) 当社は、運転資金の効率的な調達を行うため取引銀行3行とコミットメントライン契約を締結しております。 当事業年度末におけるコミットメントに係る借入金未実行残高は次のとおりであります。</p> <table style="width: 100%; border-collapse: collapse;"> <tr> <td style="width: 80%;">貸出コミットメントの総額</td> <td style="text-align: right;">1,000,000千円</td> </tr> <tr> <td>借入実行残高</td> <td style="text-align: right;">千円</td> </tr> <tr> <td style="text-align: right;">差引額</td> <td style="text-align: right;">1,000,000千円</td> </tr> </table>	貸出コミットメントの総額	1,000,000千円	借入実行残高	千円	差引額	1,000,000千円	<p>3 (コミットメントライン契約) 当社は、運転資金の効率的な調達を行うため取引銀行3行とコミットメントライン契約を締結しております。 当事業年度末におけるコミットメントに係る借入金未実行残高は次のとおりであります。</p> <table style="width: 100%; border-collapse: collapse;"> <tr> <td style="width: 80%;">貸出コミットメントの総額</td> <td style="text-align: right;">1,000,000千円</td> </tr> <tr> <td>借入実行残高</td> <td style="text-align: right;">千円</td> </tr> <tr> <td style="text-align: right;">差引額</td> <td style="text-align: right;">1,000,000千円</td> </tr> </table>	貸出コミットメントの総額	1,000,000千円	借入実行残高	千円	差引額	1,000,000千円												
貸出コミットメントの総額	1,000,000千円																								
借入実行残高	千円																								
差引額	1,000,000千円																								
貸出コミットメントの総額	1,000,000千円																								
借入実行残高	千円																								
差引額	1,000,000千円																								

(損益計算書関係)

第64期 (自 平成21年10月 1日 至 平成22年 9月30日)	第65期 (自 平成22年10月 1日 至 平成23年 9月30日)																																																				
<p>1 研究開発費の総額は次のとおりであります。</p> <table style="width: 100%; border-collapse: collapse;"> <tr> <td style="width: 80%;">一般管理費</td> <td style="text-align: right;">159,720千円</td> </tr> </table> <p>3 固定資産除却損の内容は次のとおりであります。</p> <table style="width: 100%; border-collapse: collapse;"> <tr> <td style="width: 80%;">工具、器具及び備品</td> <td style="text-align: right;">55千円</td> </tr> </table> <p>5 減損損失 当社は、以下の資産グループについて減損損失を計上いたしました。</p> <table style="width: 100%; border-collapse: collapse;"> <thead> <tr> <th style="text-align: left;">用途</th> <th style="text-align: left;">種類</th> <th style="text-align: left;">場所</th> <th style="text-align: right;">金額</th> </tr> </thead> <tbody> <tr> <td>売却 予定 資産</td> <td>建物</td> <td>愛知県名古屋市</td> <td style="text-align: right;">1,895千円</td> </tr> <tr> <td>売却 予定 資産</td> <td>構築物</td> <td>愛知県名古屋市</td> <td style="text-align: right;">5,334千円</td> </tr> <tr> <td>売却 予定 資産</td> <td>土地</td> <td>愛知県名古屋市</td> <td style="text-align: right;">31,206千円</td> </tr> <tr> <td>売却 予定 資産</td> <td>建物</td> <td>東京都千代田区</td> <td style="text-align: right;">20,831千円</td> </tr> <tr> <td>売却 予定 資産</td> <td>構築物</td> <td>東京都千代田区</td> <td style="text-align: right;">188千円</td> </tr> <tr> <td>売却 予定 資産</td> <td>土地</td> <td>東京都千代田区</td> <td style="text-align: right;">10,086千円</td> </tr> <tr> <td colspan="3" style="text-align: center;">計</td> <td style="text-align: right;">69,542千円</td> </tr> </tbody> </table> <p>(経緯) 上記の愛知県名古屋市の建物、構築物及び土地は、当社の名古屋営業所であり、東海地方の営業活動の拠点でありましたが、新たに名古屋テストラボを開設し営業活動拠点も集約したことにより、遊休資産となっていました。今後売却予定となったため、減損損失を追加認識いたしました。 また、上記の東京都千代田区の建物、構築物及び土地は、当社の東京営業所であり、関東地方の営業活動の拠点であります。今後移転を予定しており、売却予定となったため、減損損失を認識いたしました。 (グルーピングの方法) 管理会計上の事業部門を単位に、将来の使用が見込まれていない遊休資産及び売却予定資産については個々の物件単位でグルーピングをしております。 (回収可能価額の算定方法等) 正味売却価格により測定しており、売却予定価額によっております。</p>	一般管理費	159,720千円	工具、器具及び備品	55千円	用途	種類	場所	金額	売却 予定 資産	建物	愛知県名古屋市	1,895千円	売却 予定 資産	構築物	愛知県名古屋市	5,334千円	売却 予定 資産	土地	愛知県名古屋市	31,206千円	売却 予定 資産	建物	東京都千代田区	20,831千円	売却 予定 資産	構築物	東京都千代田区	188千円	売却 予定 資産	土地	東京都千代田区	10,086千円	計			69,542千円	<p>1 研究開発費の総額は次のとおりであります。</p> <table style="width: 100%; border-collapse: collapse;"> <tr> <td style="width: 80%;">一般管理費</td> <td style="text-align: right;">214,620千円</td> </tr> </table> <p>2 固定資産売却益の内容は次のとおりであります。</p> <table style="width: 100%; border-collapse: collapse;"> <tr> <td style="width: 80%;">工具、器具及び備品</td> <td style="text-align: right;">222千円</td> </tr> </table> <p>3 固定資産除却損の内容は次のとおりであります。</p> <table style="width: 100%; border-collapse: collapse;"> <tr> <td style="width: 80%;">工具、器具及び備品</td> <td style="text-align: right;">151千円</td> </tr> </table> <p>4 固定資産売却損の内容は次のとおりであります。</p> <table style="width: 100%; border-collapse: collapse;"> <tr> <td style="width: 80%;">建物</td> <td style="text-align: right;">581千円</td> </tr> <tr> <td>構築物</td> <td style="text-align: right;">115千円</td> </tr> <tr> <td>工具、器具及び備品</td> <td style="text-align: right;">1千円</td> </tr> <tr> <td>土地</td> <td style="text-align: right;">3,932千円</td> </tr> <tr> <td style="border-top: 1px solid black;">計</td> <td style="text-align: right; border-top: 1px solid black;">4,630千円</td> </tr> </table>	一般管理費	214,620千円	工具、器具及び備品	222千円	工具、器具及び備品	151千円	建物	581千円	構築物	115千円	工具、器具及び備品	1千円	土地	3,932千円	計	4,630千円
一般管理費	159,720千円																																																				
工具、器具及び備品	55千円																																																				
用途	種類	場所	金額																																																		
売却 予定 資産	建物	愛知県名古屋市	1,895千円																																																		
売却 予定 資産	構築物	愛知県名古屋市	5,334千円																																																		
売却 予定 資産	土地	愛知県名古屋市	31,206千円																																																		
売却 予定 資産	建物	東京都千代田区	20,831千円																																																		
売却 予定 資産	構築物	東京都千代田区	188千円																																																		
売却 予定 資産	土地	東京都千代田区	10,086千円																																																		
計			69,542千円																																																		
一般管理費	214,620千円																																																				
工具、器具及び備品	222千円																																																				
工具、器具及び備品	151千円																																																				
建物	581千円																																																				
構築物	115千円																																																				
工具、器具及び備品	1千円																																																				
土地	3,932千円																																																				
計	4,630千円																																																				

第64期 (自 平成21年10月1日 至 平成22年9月30日)	第65期 (自 平成22年10月1日 至 平成23年9月30日)														
<p>7 各科目に含まれている関係会社に対するものは次の通りであります。</p> <table style="width: 100%; border-collapse: collapse;"> <tr> <td style="width: 80%;">受取配当金</td> <td style="text-align: right;">5,000千円</td> </tr> <tr> <td>受取手数料</td> <td style="text-align: right;">6,600千円</td> </tr> <tr> <td>受取賃貸料</td> <td style="text-align: right;">10,567千円</td> </tr> </table>	受取配当金	5,000千円	受取手数料	6,600千円	受取賃貸料	10,567千円	<p>6 通常の販売目的で保有するたな卸資産の収益性低下による簿価切り下げ額 売上原価</p> <table style="width: 100%; border-collapse: collapse;"> <tr> <td style="width: 80%;"></td> <td style="text-align: right;">26,531千円</td> </tr> </table> <p>7 各科目に含まれている関係会社に対するものは次の通りであります。</p> <table style="width: 100%; border-collapse: collapse;"> <tr> <td style="width: 80%;">受取配当金</td> <td style="text-align: right;">5,000千円</td> </tr> <tr> <td>受取手数料</td> <td style="text-align: right;">6,600千円</td> </tr> <tr> <td>受取賃貸料</td> <td style="text-align: right;">10,567千円</td> </tr> </table>		26,531千円	受取配当金	5,000千円	受取手数料	6,600千円	受取賃貸料	10,567千円
受取配当金	5,000千円														
受取手数料	6,600千円														
受取賃貸料	10,567千円														
	26,531千円														
受取配当金	5,000千円														
受取手数料	6,600千円														
受取賃貸料	10,567千円														

(株主資本等変動計算書関係)

第64期(自 平成21年10月1日 至 平成22年9月30日)

自己株式に関する事項

株式の種類	前事業年度末	増加	減少	当事業年度末
普通株式(株)	610,632	1,321		611,953

(変動事由の概要)

増加数の主な内訳は、次のとおりであります。
単元未満株式の買取りによる取得 1,321株

第65期(自 平成22年10月1日 至 平成23年9月30日)

自己株式に関する事項

株式の種類	前事業年度末	増加	減少	当事業年度末
普通株式(株)	611,953			611,953

(リース取引関係)

第64期 (自 平成21年10月1日 至 平成22年9月30日)	第65期 (自 平成22年10月1日 至 平成23年9月30日)
リース取引開始日が、リース取引に関する会計基準適用初年度開始前の所有権移転外ファイナンス・リース取引通常の賃貸借取引に係る方法に準じて処理を行っております。	リース取引開始日が、リース取引に関する会計基準適用初年度開始前の所有権移転外ファイナンス・リース取引通常の賃貸借取引に係る方法に準じて処理を行っております。
1 リース物件の取得価額相当額、減価償却累計額相当額及び期末残高相当額	1 リース物件の取得価額相当額、減価償却累計額相当額及び期末残高相当額
工具、器具及び備品 (千円)	工具、器具及び備品 (千円)
取得価額相当額	取得価額相当額
237,283	237,283
減価償却累計額相当額	減価償却累計額相当額
124,727	167,325
期末残高相当額	期末残高相当額
112,555	69,957
2 未経過リース料期末残高相当額	2 未経過リース料期末残高相当額
1年以内	1年以内
43,465千円	44,996千円
1年超	1年超
74,829千円	29,833千円
合計	合計
118,295千円	74,829千円
3 支払リース料、減価償却費相当額及び支払利息相当額	3 支払リース料、減価償却費相当額及び支払利息相当額
支払リース料	支払リース料
46,912千円	46,912千円
減価償却費相当額	減価償却費相当額
42,597千円	42,597千円
支払利息相当額	支払利息相当額
4,925千円	3,447千円
4 減価償却費相当額及び利息相当額の算定方法	4 減価償却費相当額及び利息相当額の算定方法
(1) 減価償却費相当額の算定方法	(1) 減価償却費相当額の算定方法
リース期間を耐用年数とし、残存価額を零とする定額法によっております。	同左
(2) 利息相当額の算定方法	(2) 利息相当額の算定方法
リース料総額とリース物件の取得価額相当額の差額を利息相当額とし、各期への配分方法については、利息法によっております。	同左

(有価証券関係)

第64期(平成22年9月30日)

(追加情報)

当事業年度より、「金融商品に関する会計基準」(企業会計基準第10号 平成20年3月10日)及び「金融商品の時価等の開示に関する適用指針」(企業会計基準適用指針第19号 平成20年3月10日)を適用しております。

子会社株式(貸借対照表計上額 子会社株式31,500千円)は、市場価格がなく、時価を把握することが極めて困難と認められることから、記載しておりません。

第65期(平成23年9月30日)

子会社株式(貸借対照表計上額 子会社株式31,500千円)は、市場価格がなく、時価を把握することが極めて困難と認められることから、記載しておりません。

(税効果会計関係)

第64期 (平成22年9月30日)		第65期 (平成23年9月30日)	
1 繰延税金資産及び繰延税金負債の発生の主な原因別の内訳		1 繰延税金資産及び繰延税金負債の発生の主な原因別の内訳	
(1) 流動資産		(1) 流動資産	
繰延税金資産		繰延税金資産	
たな卸資産	10,383千円	たな卸資産	21,721千円
貸倒引当金	444千円	貸倒引当金	444千円
未払賞与	40,441千円	未払賞与	39,933千円
未払法定福利費	5,447千円	未払法定福利費	5,664千円
未払事業税	3,259千円	未払事業税	10,105千円
未払事業所税	4,540千円	未払事業所税	4,688千円
製品保証引当金	18,988千円	製品保証引当金	17,372千円
未払金	8,954千円	未払金	10,062千円
合計	92,460千円	合計	109,993千円
(2) 固定資産		(2) 固定資産	
繰延税金資産		繰延税金資産	
土地	11,935千円	土地	14,430千円
投資有価証券	22,202千円	投資有価証券	24,505千円
長期未払金	90,912千円	長期未払金	82,907千円
有形固定資産	6,018千円	有形固定資産	26,130千円
減損損失	30,550千円	その他有価証券評価差額金	1,710千円
その他有価証券評価差額金	1,712千円	資産除去債務	12,318千円
その他	53千円	その他	45千円
小計	163,385千円	小計	162,048千円
評価性引当金	93,571千円	評価性引当金	106,410千円
合計	69,814千円	合計	55,638千円
繰延税金負債と相殺	69,814千円	繰延税金負債と相殺	55,638千円
差引	千円	差引	千円
(3) 固定負債		(3) 固定負債	
繰延税金負債		繰延税金負債	
圧縮積立金	76,774千円	圧縮積立金	76,774千円
その他有価証券評価差額金	1,391千円	その他有価証券評価差額金	1,494千円
合計	78,166千円	資産除去債務	6,698千円
繰延税金資産と相殺	69,814千円	合計	84,968千円
差引	8,352千円	繰延税金資産と相殺	55,638千円
		差引	29,329千円
2 法定実効税率と税効果会計適用後の法人税等の負担率との差異の原因となった主な項目別の内訳		2 法定実効税率と税効果会計適用後の法人税等の負担率との差異の原因となった主な項目別の内訳	
法定実効税率	40.4%	法定実効税率	40.4%
(調整)		(調整)	
交際費	0.7%	交際費	1.1%
評価性引当金の減少	58.8%	評価性引当金の増加	4.0%
受取配当金	0.7%	受取配当金	0.7%
住民税均等割	0.5%	住民税均等割	0.5%
役員報酬	2.6%	役員報酬	3.9%
試験研究費控除	0.8%	試験研究費控除	5.9%
その他	0.2%	延滞税等	0.8%
税効果会計適用後の法人税等の負担率	15.9%	その他	0.6%
		税効果会計適用後の法人税等の負担率	44.7%

第64期 (平成22年9月30日)	第65期 (平成23年9月30日)
	<p>3 決算日後における法人税等の税率の変更について 「経済社会の構造の変化に対応した税制の構築を図るための所得税法等の一部を改正する法律」(平成23年法律第114号)及び「東日本大震災からの復興のための施策を実施するために必要な財源の確保に関する特別措置法」(平成23年法律第117号)が平成23年12月2日に公布され、平成24年4月1日以後に開始する事業年度より適用されることにより、当社においては平成24年10月1日以後開始する事業年度以降に解消が見込まれる一時差異等に係る繰延税金資産等の計算に使用する法定実効税率が、現状の40.4%から、以下の通り変更されます。</p> <p>平成24年10月1日開始事業年度から平成26年10月1日開始事業年度まで 37.8%</p> <p>平成27年10月1日以後開始事業年度 35.4%</p> <p>なお、変更後の実効税率により当事業年度における繰延税金資産及び繰延税金負債を計算した場合には、固定負債に計上されている繰延税金負債が6,170千円減少する一方、法人税等調整額(貸方)が6,095千円増加することにより、当期純利益が6,095千円、その他有価証券評価差額金が75千円、それぞれ増加いたします。</p>

(企業結合等関係)

第64期(自平成21年10月1日 至平成22年9月30日)

該当事項はありません。

第65期(自平成22年10月1日 至平成23年9月30日)

該当事項はありません。

(資産除去債務関係)

第65期(平成23年9月30日)

資産除去債務に関する注記事項については、重要性が乏しいため記載を省略します。

(1 株当たり情報)

項目	第64期 (自 平成21年10月1日 至 平成22年9月30日)	第65期 (自 平成22年10月1日 至 平成23年9月30日)
1株当たり純資産額	128円25銭	137円34銭
1株当たり当期純利益	21円20銭	10円96銭

(注) 1 潜在株式調整後1株当たり当期純利益については、潜在株式が存在しないため、記載していません。

2 算定上の基礎

(1) 1株当たり純資産額

	第64期 (平成22年9月30日)	第65期 (平成23年9月30日)
純資産の部の合計額(千円)	2,096,319	2,244,896
普通株式に係る期末の純資産額(千円)	2,096,319	2,244,896
期末の普通株式の数(株)	16,345,063	16,345,063

(2) 1株当たり当期純利益

項目	第64期 (自 平成21年10月1日 至 平成22年9月30日)	第65期 (自 平成22年10月1日 至 平成23年9月30日)
損益計算書上の当期純利益(千円)	346,593	179,222
普通株式に係る当期純利益(千円)	346,593	179,222
普通株主に帰属しない金額(千円)		
普通株式の期中平均株式数(株)	16,345,323	16,345,063

(重要な後発事象)

該当事項はありません。

【附属明細表】

【有価証券明細表】

【株式】

		銘柄	株式数(株)	貸借対照表計上額(千円)
投資 有価証券	その他 有価証券	エスベック株式会社	23,503	12,456
		協立電機株式会社	5,241	6,813
		株式会社りそなホールディングス	12,230	4,549
		国際計測器株式会社	4,000	2,732
		株式会社エー・アンド・デイ	4,000	1,200
		大和証券株式会社	3,001	876
		みずほ証券株式会社	7,622	868
		株式会社T & Dホールディングス	800	589
		株式会社みずほフィナンシャルグループ	4,620	526
		平河ヒューテック株式会社	400	322
		その他(4銘柄)	5,602	552
		計	71,020	31,489

【その他】

		種類及び銘柄	投資口数等(口)	貸借対照表計上額(千円)
有価証券	その他 有価証券	J.P. Morgan International Derivatives Ltd.	1	3,840
		小計	1	3,840
投資 有価証券	その他 有価証券	株式会社三菱東京UFJ銀行ダ・ヴィンチ	1,062	9,212
		グローバル債券ファンド	1,096	6,842
		小計	2,158	16,054
		計	2,159	19,895

【有形固定資産等明細表】

資産の種類	前期末残高 (千円)	当期増加額 (千円)	当期減少額 (千円)	当期末残高 (千円)	当期末減価 償却累計額 又は償却 累計額(千円)	当期償却額 (千円)	差引当期末 残高 (千円)
有形固定資産							
建物	1,627,752	20,211	27,184	1,620,779	703,394	83,701	917,384
構築物	148,480	1,014	21,427	128,067	78,201	7,629	49,865
機械及び装置	160,235		197	160,037	153,929	2,835	6,108
車両運搬具	1,000			1,000	959	9	40
工具、器具及び備品	696,400	31,718	9,836	718,283	618,902	73,637	99,380
土地	1,701,379		183,244	1,518,134			1,518,134
建設仮勘定	7,237	4,864	8,367	3,734			3,734
有形固定資産計	4,342,485	57,808	250,257	4,150,036	1,555,388	167,814	2,594,648
無形固定資産							
ソフトウェア	109,657	2,539		112,197	101,071	22,976	11,126
ソフトウェア仮勘定		4,889		4,889			4,889
電話加入権	3,048			3,048			3,048
無形固定資産計	112,706	7,429		120,135	101,071	22,976	19,064
長期前払費用	1,785	2,263	1,281	2,767			2,767

(注) 1 当期増加額のうち主なものは、次のとおりであります。

建物	資産除去債務に関する会計基準の適用	17,472千円
工具、器具及び備品	絶縁劣化評価試験器用恒温槽	6,396千円

2 当期減少額のうち主なものは、次のとおりであります。

建物	旧東京営業所	7,811千円
建物	旧名古屋営業所	787千円
土地	旧東京営業所	140,000千円
土地	旧名古屋営業所	43,244千円

【引当金明細表】

区分	前期末残高 (千円)	当期増加額 (千円)	当期減少額 (目的使用) (千円)	当期減少額 (その他) (千円)	当期末残高 (千円)
貸倒引当金	1,100	1,100		1,100	1,100
製品保証引当金	47,000	43,000	47,000		43,000

(注) 貸倒引当金の当期減少額「その他」は一般債権の貸倒実績率による洗替額1,100千円であります。

(2) 【主な資産及び負債の内容】

資産の部

a 現金及び預金

区分	金額(千円)
現金	1,264
預金	
当座預金	329,464
普通預金	10,262
外貨建普通預金	9,164
別段預金	188,111
定期預金	233,560
預金計	770,562
合計	771,827

b 受取手形

イ 相手先別内訳

相手先	金額(千円)
株式会社光アルファクス	119,097
東海理機株式会社	78,694
穂高電子株式会社	36,633
株式会社守谷商会	35,217
英和株式会社	29,390
その他	344,047
計	643,081

ロ 期日別内訳

期日別	金額(千円)
平成23年10月満期	121,482
平成23年11月満期	141,935
平成23年12月満期	130,004
平成24年1月満期	212,409
平成24年2月満期	37,248
計	643,081

c 売掛金
 イ 相手先別内訳

相手先	金額(千円)
三菱電機株式会社	97,188
株式会社光アルファクス	56,586
株式会社守谷商会	50,617
WESTLINK B.V.	49,060
穂高電子株式会社	38,820
その他	715,632
計	1,007,905

ロ 売掛金の発生及び回収並びに滞留状況

期首残高(千円) (A)	当期発生高(千円) (B)	当期回収高(千円) (C)	当期末残高(千円) (D)	回収率(%) $\frac{(C)}{(A)+(B)} \times 100$	滞留期間(日) $\frac{(A)+(D)}{2} - \frac{(B)}{365}$
1,338,693	4,808,453	5,139,240	1,007,905	83.6	89.06

(注) 消費税等の会計処理は税抜方式を採用しておりますが、上記金額には消費税等が含まれております。

d 製品

品目	金額(千円)
振動シミュレーションシステム	12,629
メジャリングシステム	3,953
テスト&ソリューションサービス	1,546
計	18,129

e 仕掛品

品目	金額(千円)
振動シミュレーションシステム	526,247
メジャリングシステム	209,496
テスト&ソリューションサービス	10,184
計	745,929

f 原材料

品目	金額(千円)
振動シミュレーションシステム	137,892
メジャリングシステム	97,343
計	235,236

負債の部

a 支払手形

イ 相手先別内訳

相手先	金額(千円)
有限会社サンケイエレクトロニクス	51,569
株式会社大西塾学	34,405
大東電子株式会社	33,586
有限会社マツモト工業	15,339
有限会社プロテックサービス	15,220
その他	425,824
計	575,947

ロ 期日別内訳

期日	金額(千円)
平成23年10月満期	100,626
平成23年11月満期	146,857
平成23年12月満期	124,509
平成24年1月満期	181,456
平成24年2月満期	22,497
計	575,947

b 買掛金

相手先	金額(千円)
日東精機株式会社	90,625
有限会社マツモト工業	10,445
株式会社桂精機製作所	8,557
株式会社データ・テクノ	8,011
有限会社システムシー	7,822
その他	165,856
計	291,318

c 短期借入金

区分	金額(千円)
株式会社りそな銀行	300,000
株式会社三菱東京UFJ銀行	270,000
株式会社みずほ銀行	197,866
株式会社三井住友銀行	120,000
株式会社滋賀銀行	100,000
株式会社池田泉州銀行	50,000
株式会社紀陽銀行	50,000
計	1,087,866

d 長期借入金

区分	金額(千円)
株式会社みずほ銀行	324,824 (154,792)
株式会社三井住友銀行	291,668 (116,664)
株式会社りそな銀行	176,669 (39,996)
株式会社池田泉州銀行	93,336 (19,992)
株式会社三菱東京UFJ銀行	91,676 (49,992)
株式会社南都銀行	83,338 (33,324)
株式会社山陰合同銀行	79,996 (20,004)
株式会社紀陽銀行	58,345 (33,324)
株式会社名古屋銀行	52,400 (33,600)
株式会社滋賀銀行	50,014 (33,324)
計	1,302,266 (535,012)

(注) ()内の金額は内数で、1年以内返済予定額であり、貸借対照表では「1年以内返済予定の長期借入金」として流動負債に計上しております。

(3) 【その他】

該当事項はありません。

第 6 【提出会社の株式事務の概要】

事業年度	10月1日から9月30日まで
定時株主総会	12月中
基準日	9月30日
剰余金の配当の基準日	3月31日、9月30日
1単元の株式数	1,000株
単元未満株式の買取り	
取扱場所	(特別口座) 東京都杉並区和泉二丁目8番4号 中央三井信託銀行株式会社 証券代行部
株主名簿管理人	(特別口座) 東京都港区芝三丁目33番1号 中央三井信託銀行株式会社
取次所	
買取手数料	株式の売買の委託に係る手数料相当額として別途定める金額
公告掲載方法	当社の公告方法は、電子公告とする。ただし、事故その他やむを得ない事由によって電子公告による公告をすることができない場合は、日本経済新聞に掲載して行う。 なお、電子公告は当社のホームページに掲載しており、そのアドレスは次のとおりです。 http://www.imv.co.jp/
株主に対する特典	該当事項はありません。

(注) 当社の株主は、その有する単元未満株式について、次に掲げる権利以外の権利を行使することができない。
 会社法第189条第2項各号に掲げる権利
 会社法第166条第1項の規定による請求をする権利
 株主の有する株式数に応じて募集株式の割当て及び募集新株予約権の割当てを受ける権利

第7 【提出会社の参考情報】

1 【提出会社の親会社等の情報】

当社には、親会社等はありません。

2 【その他の参考情報】

当事業年度の開始日から有価証券報告書提出日までの間に、次の書類を提出しております。

(1) 有価証券報告書 及びその添付書類 並びに確認書	事業年度 (第64期)	自 平成21年10月1日 至 平成22年9月30日	平成22年12月24日 近畿財務局長に提出
(2) 内部統制報告書 及びその添付書類			平成22年12月24日 近畿財務局長に提出
(3) 四半期報告書、 四半期報告書の確認書	第1 四半期 (第65期)	自 平成22年10月1日 至 平成22年12月31日	平成23年2月14日 近畿財務局長に提出
	第2 四半期 (第65期)	自 平成23年1月1日 至 平成23年3月31日	平成23年5月13日 近畿財務局長に提出
	第3 四半期 (第65期)	自 平成23年4月1日 至 平成23年6月30日	平成23年8月10日 近畿財務局長に提出
(4) 臨時報告書	企業内容の開示に関する内閣府令第19条第2項 第9号の2(株主総会における議決権行使の結果 の規定に基づく臨時報告書		平成22年12月27日 近畿財務局長に提出
	企業内容等の開示に関する内閣府令第19条第2 項第4号(主要株主の異動)の規定に基づく臨時 報告書		平成23年4月8日 近畿財務局長に提出
	企業内容等の開示に関する内閣府令第19条第2 項第3号(特定子会社の異動)の規定に基づく臨 時報告書		平成23年12月1日 近畿財務局長に提出

第二部 【提出会社の保証会社等の情報】

該当事項はありません。

独立監査人の監査報告書及び内部統制監査報告書

平成22年12月22日

I M V 株式会社
取締役会 御中

有限責任監査法人 トーマツ

指定有限責任社員
業務執行社員

公認会計士 寺 田 勝 基

指定有限責任社員
業務執行社員

公認会計士 西 方 実

< 財務諸表監査 >

当監査法人は、金融商品取引法第193条の2第1項の規定に基づく監査証明を行うため、「経理の状況」に掲げられているI M V株式会社の平成21年10月1日から平成22年9月30日までの連結会計年度の連結財務諸表、すなわち、連結貸借対照表、連結損益計算書、連結株主資本等変動計算書、連結キャッシュ・フロー計算書及び連結附属明細表について監査を行った。この連結財務諸表の作成責任は経営者であり、当監査法人の責任は独立の立場から連結財務諸表に対する意見を表明することにある。

当監査法人は、我が国において一般に公正妥当と認められる監査の基準に準拠して監査を行った。監査の基準は、当監査法人に連結財務諸表に重要な虚偽の表示がないかどうかの合理的な保証を得ることを求めている。監査は、試査を基礎として行われ、経営者が採用した会計方針及びその適用方法並びに経営者によって行われた見積りの評価も含め全体としての連結財務諸表の表示を検討することを含んでいる。当監査法人は、監査の結果として意見表明のための合理的な基礎を得たと判断している。

当監査法人は、上記の連結財務諸表が、我が国において一般に公正妥当と認められる企業会計の基準に準拠して、I M V株式会社及び連結子会社の平成22年9月30日現在の財政状態並びに同日をもって終了する連結会計年度の経営成績及びキャッシュ・フローの状況をすべての重要な点において適正に表示しているものと認める。

< 内部統制監査 >

当監査法人は、金融商品取引法第193条の2第2項の規定に基づく監査証明を行うため、I M V 株式会社の平成22年9月30日現在の内部統制報告書について監査を行った。財務報告に係る内部統制を整備及び運用並びに内部統制報告書を作成する責任は、経営者であり、当監査法人の責任は、独立の立場から内部統制報告書に対する意見を表明することにある。また、財務報告に係る内部統制により財務報告の虚偽の記載を完全には防止又は発見することができない可能性がある。

当監査法人は、我が国において一般に公正妥当と認められる財務報告に係る内部統制の監査の基準に準拠して内部統制監査を行った。財務報告に係る内部統制の監査の基準は、当監査法人に内部統制報告書に重要な虚偽の表示がないかどうかの合理的な保証を得ることを求めている。内部統制監査は、試査を基礎として行われ、財務報告に係る内部統制の評価範囲、評価手続及び評価結果についての、経営者が行った記載を含め全体としての内部統制報告書の表示を検討することを含んでいる。当監査法人は、内部統制監査の結果として意見表明のための合理的な基礎を得たと判断している。

当監査法人は、I M V 株式会社が平成22年9月30日現在の財務報告に係る内部統制は有効であると表示した上記の内部統制報告書が、我が国において一般に公正妥当と認められる財務報告に係る内部統制の評価の基準に準拠して、財務報告に係る内部統制の評価について、すべての重要な点において適正に表示しているものと認める。

会社と当監査法人又は業務執行社員との間には、公認会計士法の規定により記載すべき利害関係はない。

以上

-
- 1 上記は、監査報告書の原本に記載された事項を電子化したものであり、その原本は当社(有価証券報告書提出会社)が別途保管しております。
 - 2 連結財務諸表の範囲にはXBRLデータ自体は含まれておりません。

独立監査人の監査報告書及び内部統制監査報告書

平成23年12月22日

I M V 株式会社
取締役会 御中

有限責任監査法人 トーマツ

指定有限責任社員
業務執行社員

公認会計士 寺 田 勝 基

指定有限責任社員
業務執行社員

公認会計士 西 方 実

< 財務諸表監査 >

当監査法人は、金融商品取引法第193条の2第1項の規定に基づく監査証明を行うため、「経理の状況」に掲げられているI M V株式会社の平成22年10月1日から平成23年9月30日までの連結会計年度の連結財務諸表、すなわち、連結貸借対照表、連結損益計算書、連結包括利益計算書、連結株主資本等変動計算書、連結キャッシュ・フロー計算書及び連結附属明細表について監査を行った。この連結財務諸表の作成責任は経営者であり、当監査法人の責任は独立の立場から連結財務諸表に対する意見を表明することにある。

当監査法人は、我が国において一般に公正妥当と認められる監査の基準に準拠して監査を行った。監査の基準は、当監査法人に連結財務諸表に重要な虚偽の表示がないかどうかの合理的な保証を得ることを求めている。監査は、試査を基礎として行われ、経営者が採用した会計方針及びその適用方法並びに経営者によって行われた見積りの評価も含め全体としての連結財務諸表の表示を検討することを含んでいる。当監査法人は、監査の結果として意見表明のための合理的な基礎を得たと判断している。

当監査法人は、上記の連結財務諸表が、我が国において一般に公正妥当と認められる企業会計の基準に準拠して、I M V株式会社及び連結子会社の平成23年9月30日現在の財政状態並びに同日をもって終了する連結会計年度の経営成績及びキャッシュ・フローの状況をすべての重要な点において適正に表示しているものと認める。

< 内部統制監査 >

当監査法人は、金融商品取引法第193条の2第2項の規定に基づく監査証明を行うため、I M V 株式会社の平成23年9月30日現在の内部統制報告書について監査を行った。財務報告に係る内部統制を整備及び運用並びに内部統制報告書を作成する責任は、経営者であり、当監査法人の責任は、独立の立場から内部統制報告書に対する意見を表明することにある。また、財務報告に係る内部統制により財務報告の虚偽の記載を完全には防止又は発見することができない可能性がある。

当監査法人は、我が国において一般に公正妥当と認められる財務報告に係る内部統制の監査の基準に準拠して内部統制監査を行った。財務報告に係る内部統制の監査の基準は、当監査法人に内部統制報告書に重要な虚偽の表示がないかどうかの合理的な保証を得ることを求めている。内部統制監査は、試査を基礎として行われ、財務報告に係る内部統制の評価範囲、評価手続及び評価結果についての、経営者が行った記載を含め全体としての内部統制報告書の表示を検討することを含んでいる。当監査法人は、内部統制監査の結果として意見表明のための合理的な基礎を得たと判断している。

当監査法人は、I M V 株式会社が平成23年9月30日現在の財務報告に係る内部統制は有効であると表示した上記の内部統制報告書が、我が国において一般に公正妥当と認められる財務報告に係る内部統制の評価の基準に準拠して、財務報告に係る内部統制の評価について、すべての重要な点において適正に表示しているものと認める。

会社と当監査法人又は業務執行社員との間には、公認会計士法の規定により記載すべき利害関係はない。

以上

-
- 1 上記は、監査報告書の原本に記載された事項を電子化したものであり、その原本は当社(有価証券報告書提出会社)が別途保管しております。
 - 2 連結財務諸表の範囲にはXBRLデータ自体は含まれておりません。

独立監査人の監査報告書

平成22年12月22日

I M V 株式会社
取締役会 御中

有限責任監査法人 トーマツ

指定有限責任社員
業務執行社員

公認会計士 寺 田 勝 基

指定有限責任社員
業務執行社員

公認会計士 西 方 実

当監査法人は、金融商品取引法第193条の2第1項の規定に基づく監査証明を行うため、「経理の状況」に掲げられているI M V株式会社の平成21年10月1日から平成22年9月30日までの第64期事業年度の財務諸表、すなわち、貸借対照表、損益計算書、株主資本等変動計算書及び附属明細表について監査を行った。この財務諸表の作成責任は経営者にあり、当監査法人の責任は独立の立場から財務諸表に対する意見を表明することにある。

当監査法人は、我が国において一般に公正妥当と認められる監査の基準に準拠して監査を行った。監査の基準は、当監査法人に財務諸表に重要な虚偽の表示がないかどうかの合理的な保証を得ることを求めている。監査は、試査を基礎として行われ、経営者が採用した会計方針及びその適用方法並びに経営者によって行われた見積りの評価も含め全体としての財務諸表の表示を検討することを含んでいる。当監査法人は、監査の結果として意見表明のための合理的な基礎を得たと判断している。

当監査法人は、上記の財務諸表が、我が国において一般に公正妥当と認められる企業会計の基準に準拠して、I M V株式会社の平成22年9月30日現在の財政状態及び同日をもって終了する事業年度の経営成績をすべての重要な点において適正に表示しているものと認める。

会社と当監査法人又は業務執行社員との間には、公認会計士法の規定により記載すべき利害関係はない。

以上

- 1 上記は、監査報告書の原本に記載された事項を電子化したものであり、その原本は当社(有価証券報告書提出会社)が別途保管しております。
- 2 財務諸表の範囲にはXBRLデータ自体は含まれておりません。

独立監査人の監査報告書

平成23年12月22日

I M V 株式会社
取締役会 御中

有限責任監査法人 トーマツ

指定有限責任社員
業務執行社員

公認会計士 寺 田 勝 基

指定有限責任社員
業務執行社員

公認会計士 西 方 実

当監査法人は、金融商品取引法第193条の2第1項の規定に基づく監査証明を行うため、「経理の状況」に掲げられているI M V株式会社の平成22年10月1日から平成23年9月30日までの第65期事業年度の財務諸表、すなわち、貸借対照表、損益計算書、株主資本等変動計算書及び附属明細表について監査を行った。この財務諸表の作成責任は経営者にあり、当監査法人の責任は独立の立場から財務諸表に対する意見を表明することにある。

当監査法人は、我が国において一般に公正妥当と認められる監査の基準に準拠して監査を行った。監査の基準は、当監査法人に財務諸表に重要な虚偽の表示がないかどうかの合理的な保証を得ることを求めている。監査は、試査を基礎として行われ、経営者が採用した会計方針及びその適用方法並びに経営者によって行われた見積りの評価も含め全体としての財務諸表の表示を検討することを含んでいる。当監査法人は、監査の結果として意見表明のための合理的な基礎を得たと判断している。

当監査法人は、上記の財務諸表が、我が国において一般に公正妥当と認められる企業会計の基準に準拠して、I M V株式会社の平成23年9月30日現在の財政状態及び同日をもって終了する事業年度の経営成績をすべての重要な点において適正に表示しているものと認める。

会社と当監査法人又は業務執行社員との間には、公認会計士法の規定により記載すべき利害関係はない。

以上

- 1 上記は、監査報告書の原本に記載された事項を電子化したものであり、その原本は当社(有価証券報告書提出会社)が別途保管しております。
- 2 財務諸表の範囲にはXBRLデータ自体は含まれておりません。