

【表紙】

【提出書類】 有価証券報告書

【根拠条文】 金融商品取引法第24条第1項

【提出先】 近畿財務局長

【提出日】 平成23年6月29日

【事業年度】 第107期(自平成22年4月1日至平成23年3月31日)

【会社名】 日和産業株式会社

【英訳名】 NICHIIWA SANGYO CO., LTD.

【代表者の役職氏名】 取締役社長 中橋正敏

【本店の所在の場所】 神戸市東灘区住吉浜町19番地の5

【電話番号】 神戸(078)811-1221

【事務連絡者氏名】 総務部長 瀧門一人

【最寄りの連絡場所】 神戸市東灘区住吉浜町19番地の5

【電話番号】 神戸(078)811-1221

【事務連絡者氏名】 総務部長 瀧門一人

【縦覧に供する場所】 株式会社大阪証券取引所
(大阪市中央区北浜一丁目8番16号)

第一部 【企業情報】

第1 【企業の概況】

1 【主要な経営指標等の推移】

(1) 連結経営指標等

回次	第103期	第104期	第105期	第106期	第107期
決算年月	平成19年3月	平成20年3月	平成21年3月	平成22年3月	平成23年3月
売上高 (千円)	44,755,792	53,221,598	59,526,343	44,281,995	43,362,146
経常利益又は 経常損失() (千円)	1,476,674	869,207	104,334	818,521	406,948
当期純利益 (千円)	221,895	123,721	56,293	367,236	135,181
包括利益 (千円)					147,531
純資産額 (千円)	16,313,853	15,606,976	15,379,574	15,691,012	15,741,466
総資産額 (千円)	30,030,608	29,590,902	28,393,899	27,198,629	26,418,760
1株当たり純資産額 (円)	809.72	774.72	795.84	812.03	814.75
1株当たり 当期純利益金額 (円)	11.01	6.14	2.84	19.00	7.00
潜在株式調整後 1株当たり当期純利益 金額 (円)					
自己資本比率 (%)	54.3	52.7	54.2	57.7	59.6
自己資本利益率 (%)	1.35	0.78	0.36	2.36	0.86
株価収益率 (倍)	42.14	52.44	57.39	12.05	23.57
営業活動による キャッシュ・フロー (千円)	475,573	95,442	2,559,505	2,850,737	414,769
投資活動による キャッシュ・フロー (千円)	1,074,151	671,247	11,903	408,927	696,270
財務活動による キャッシュ・フロー (千円)	721,381	585,856	241,591	1,159,922	637,200
現金及び現金同等物 の期末残高 (千円)	969,674	2,131,335	4,461,153	5,743,041	3,994,799
従業員数 (外、平均臨時 雇用者数) (名)	254 (86)	250 (84)	239 (89)	234 (90)	230 (67)

(注) 1 売上高には、消費税及び地方消費税(以下「消費税等」という)は含まれておりません。

2 「潜在株式調整後1株当たり当期純利益金額」は、潜在株式がないため記載しておりません。

(2) 提出会社の経営指標等

回次	第103期	第104期	第105期	第106期	第107期
決算年月	平成19年 3月	平成20年 3月	平成21年 3月	平成22年 3月	平成23年 3月
売上高 (千円)	44,556,806	53,050,213	59,403,587	44,080,697	43,144,746
経常利益又は 経常損失() (千円)	1,456,362	845,803	66,941	836,885	373,219
当期純利益 (千円)	209,585	109,490	96,834	398,318	102,021
資本金 (千円)	2,011,689	2,011,689	2,011,689	2,011,689	2,011,689
発行済株式総数 (株)	20,830,825	20,830,825	20,830,825	20,830,825	20,830,825
純資産額 (千円)	16,259,545	15,538,436	15,351,576	15,694,096	15,711,391
総資産額 (千円)	29,825,785	29,385,620	28,246,035	27,098,601	26,311,862
1株当たり純資産額 (円)	807.02	771.32	794.39	812.19	813.20
1株当たり配当額 (内1株当たり 中間配当額) (円)	9.00 ()	5.00 ()	5.00 ()	5.00 ()	5.00 ()
1株当たり 当期純利益金額 (円)	10.40	5.43	4.88	20.61	5.28
潜在株式調整後 1株当たり当期純利益 金額 (円)					
自己資本比率 (%)	54.5	52.9	54.3	57.9	59.7
自己資本利益率 (%)	1.28	0.69	0.63	2.57	0.65
株価収益率 (倍)	44.62	59.30	33.40	11.11	31.25
配当性向 (%)	86.54	92.08	102.46	24.26	94.70
従業員数 (外、平均臨時 雇用者数) (名)	235 (84)	227 (82)	217 (87)	211 (88)	210 (64)

(注) 1 売上高には、消費税等は含まれておりません。

2 「潜在株式調整後1株当たり当期純利益金額」は、潜在株式がないため記載しておりません。

2 【沿革】

- 大正13年 8月 神戸市に日本家畜飼料株式会社設立。
- 昭和2年 1月 保税工場に、又農林省指定配合飼料工場に指定を受け大連に出張所、下関に支店を開設。
- 昭和14年10月 大連出張所、下関支店を閉鎖。
- 昭和23年 7月 日和産業株式会社に商号変更。
- 昭和26年 7月 兵庫製油株式会社を吸収合併。
- 昭和27年 4月 神戸市兵庫区に工場建設。
本社を神戸市から大阪市北区に移転。
- 昭和36年10月 大阪証券取引所市場第二部開設と同時に株式上場。
- 昭和38年 6月 広島県三原市に三原工場建設。
- 昭和43年 4月 神戸市東部埋立第二工区に神戸工場建設、兵庫区より移転。
本社を大阪市より現在地へ移転。
- 昭和46年 1月 長崎県南高来郡有明町(現島原市)に島原出張所開設。
- 昭和49年 1月 鹿児島市に鹿児島工場建設。
- 昭和50年11月 東和畜産株式会社設立。(連結子会社)
- 昭和52年 3月 鹿児島工場備蓄サイロ建設。
- 昭和53年 3月 三原工場備蓄サイロ建設。
- 昭和58年 5月 青森県八戸市に八戸工場建設。
- 昭和58年 6月 宮崎県児湯郡新富町に宮崎農場開設。
- 昭和61年 4月 鹿児島県曽於郡輝北町(現鹿屋市)に輝北農場開設。
- 昭和62年 3月 三原工場設備更新。
- 昭和62年 6月 長崎県南高来郡有明町(現島原市)に雲仙農場開設。
- 平成3年 1月 島原出張所を移設し、長崎営業所に名称を変更。
- 平成7年 6月 香川県坂出市に坂出工場開設。
- 平成7年 8月 大阪証券取引所貸借銘柄に選定。
- 平成11年 4月 兵庫県三木市に三木農場開設。
- 平成15年12月 青森県八戸市に牛専用飼料工場「みちのく飼料株式会社」を関連会社として設立。

3 【事業の内容】

当社グループは当社及び連結子会社1社並びに関連会社1社で構成されており、穀物を主原料として養鶏用、養豚用、養牛用、養魚用その他の配合飼料の製造販売を主たる事業内容とし、その他に鶏卵、豚等の生産及び販売を行っております。

なお、当社グループの事業に係わる位置づけ及びセグメントとの関連は次のとおりであり、「第5 経理の状況 1 連結財務諸表等 (1)連結財務諸表 注記事項」に掲げるセグメント情報の区分と同一であります。

飼料事業...畜産用、水産用他の配合飼料を製造しております。当社が配合飼料を製造販売し、その一部を得意先を通じて連結子会社東和畜産㈱に販売しております。また、養牛用配合飼料の一部を関連会社みちのく飼料㈱に製造委託しております。

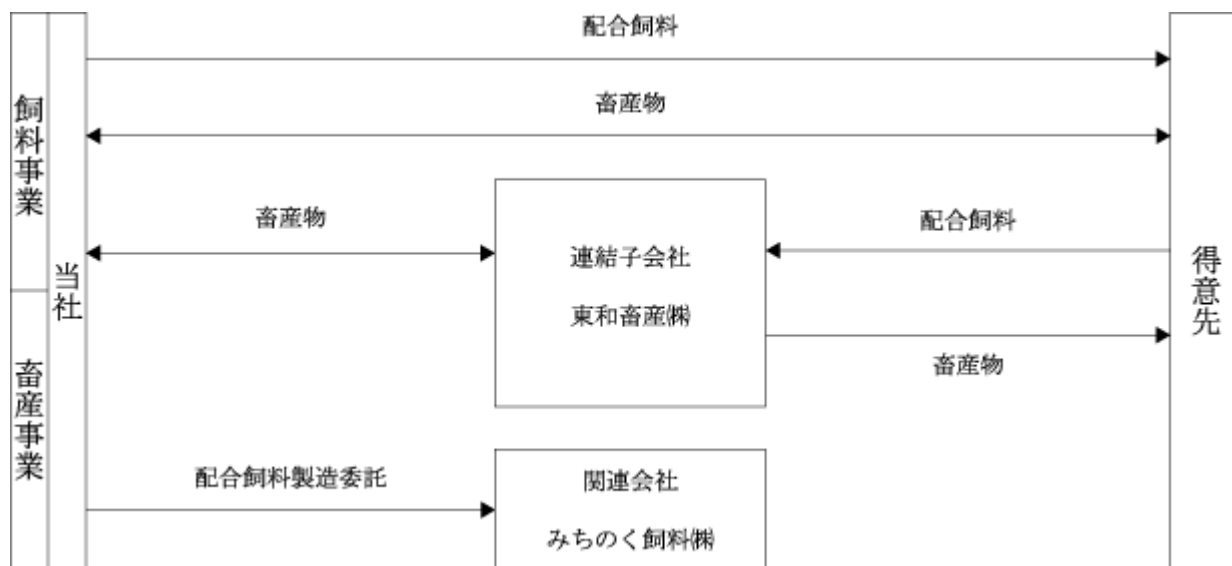
また、得意先の生産畜産物の売買を行っております。

(関係会社)当社及びみちのく飼料㈱

畜産事業...畜産物の生産、販売を行っております。当社は鶏卵、子豚の生産と肉豚の肥育、連結子会社東和畜産㈱は子豚の生産と肉豚の肥育をしており畜産物の一部について双方取引があります。

(関係会社)当社及び東和畜産㈱

事業の系統図は、次のとおりであります。



4 【関係会社の状況】

名称	住所	資本金 (千円)	主要な事業 の内容	議決権の 所有割合(%)	関係内容
(連結子会社) 東和畜産㈱	鹿児島市	50,000	畜産事業	100	当社の配合飼料により子豚の生産と肉豚の肥育販売をしております。 当社所有の土地を賃借しております。 当社より資金援助及び債務保証を受けております。 役員の兼任 3名

(注) 主要な事業の内容欄には、セグメントの名称を記載しております。

5 【従業員の状況】

(1) 連結会社の状況

平成23年3月31日現在

セグメントの名称	従業員数(名)
飼料事業	195 (34)
畜産事業	23 (25)
全社(共通)	12 (8)
合計	230 (67)

- (注) 1 従業員数は就業人員数であり、臨時従業員数は()内に年間の平均人員を外書で記載しております。
 2 臨時従業員には、パートタイマー、嘱託契約の従業員を含んでおります。
 3 全社(共通)は、提出会社管理部門の従業員であります。

(2) 提出会社の状況

平成23年3月31日現在

従業員数(名)	平均年齢(歳)	平均勤続年数(年)	平均年間給与(千円)
210 (64)	44.2	19.5	4,834

セグメントの名称	従業員数(名)
飼料事業	195 (34)
畜産事業	3 (22)
全社(共通)	12 (8)
合計	210 (64)

- (注) 1 従業員数は就業人員数であり、臨時従業員数は()内に年間の平均人員を外書で記載しております。
 2 臨時従業員には、パートタイマー、嘱託契約の従業員を含んでおります。
 3 平均年間給与は、賞与及び基準外賃金を含んでおります。
 4 全社(共通)は、本社管理部門の従業員であります。

(3) 労働組合の状況

労使関係について特に記載すべき事項はありません。

第2 【事業の状況】

1 【業績等の概要】

(1) 業績

当連結会計年度におけるわが国経済は、企業収益や企業の景況感等、一部に改善の兆しがみられたものの、円高等の影響から輸出や生産が本格的な回復には至らず、また、雇用・所得環境は依然厳しく、さらに、平成23年3月11日に発生した東日本大震災の影響もあり、先行き不透明な状況のまま推移しました。

配合飼料業界におきましては、とうもろこし等の原料相場は、投機資金の流入もありリーマンショック後の最高値水準にまで上昇し、為替相場は円高傾向で推移しました。原料相場の高騰により平成23年1月には配合飼料価格の値上げを行いました。また、昨年4月に発生した口蹄疫やこの度の東日本大震災により飼料業界及び畜産業界においても多大な影響がありました。

このような状況のなか、当社グループは、顧客のニーズに合った商品開発を行い、また、被災し製造停止した八戸工場向けに顧客への飼料供給責任から他工場より緊急輸送を行う一方、同工場の早期再開に向けて全力で対応しました。

その結果、売上高は433億62百万円（前年同期比2.1%減）、営業利益2億23百万円（前年同期比67.0%減）、経常利益4億6百万円（前年同期比50.3%減）、当期純利益1億35百万円（前年同期比63.2%減）となりました。

セグメントの業績は次のとおりであります。

飼料事業

販売数量は前年同期を上回りましたが、平成22年4月に配合飼料価格を値下げした影響があり、売上高は416億15百万円（前年同期比0.8%減）となり、セグメント利益（営業利益）は9億1百万円（前年同期比46.5%減）となりました。

畜産事業

売上高は17億46百万円（前年同期比25.0%減）となり、セグメント損失（営業損失）は53百万円（前年同期セグメント損失（営業損失）1億57百万円）になりました。

(2) キャッシュ・フローの状況

当連結会計年度末における現金及び現金同等物（以下「資金」という）は39億94百万円となり、前連結会計年度末より17億48百万円減少しました。各キャッシュ・フローの状況とそれらの主な要因は次のとおりです。

（営業活動によるキャッシュ・フロー）

営業活動の結果使用した資金は、4億14百万円（前年同期得られた資金28億50百万円）となりました。これは主に、税金等調整前当期純利益が2億58百万円、減価償却費5億4百万円計上した一方、売上債権が12億円増加したことによるものであります。

（投資活動によるキャッシュ・フロー）

投資活動の結果使用した資金は、6億96百万円（前年同期使用した資金4億8百万円）となりました。これは主に、有形固定資産の取得による支出6億41百万円によるものであります。

（財務活動によるキャッシュ・フロー）

財務活動の結果使用した資金は、6億37百万円（前年同期使用した資金11億59百万円）となりました。これは主に、短期借入金の減少5億23百万円によるものであります。

2 【生産、受注及び販売の状況】

(1) 生産実績

当連結会計年度における生産実績をセグメントごとに示すと、次のとおりであります。

セグメントの名称	生産高(千円)	前年同期比(%)
飼料事業	33,455,904	1.7
畜産事業	1,828,980	33.2
合計	35,284,885	4.0

- (注) 1 金額は製造原価によっております。
 2 上記の金額には、消費税等は含まれておりません。

(2) 受注実績

当社グループは受注生産を行っておりません。

(3) 販売実績

当連結会計年度における販売実績をセグメントごとに示すと、次のとおりであります。

セグメントの名称	販売高(千円)	前年同期比(%)
飼料事業	41,615,666	0.8
畜産事業	1,746,480	25.0
合計	43,362,146	2.1

- (注) 1 セグメント間の取引については相殺消去しております。
 2 上記の金額には、消費税等は含まれておりません。
 3 相手先別の販売実績につきましては、総販売実績に対して100分の10を超える相手先はありませんので記載を省略しております。

3 【対処すべき課題】

世界情勢による飼料原料価格の高騰や東日本大震災など国内外で様々な問題が起こり畜産業を取り巻く環境も大きく変化しております。そのため、配合飼料は限られた資源の有効活用や消化性を高める方法を検討するなどの飼育成績の向上や安定供給することが求められています。

こういった状況の中で当社グループは、原料調達における選択の多様化に加え、顧客のニーズに合った製品や消費者に好まれる畜産物の開発及び顧客との緊密な連携、さらにはそれらを実現させる人材育成などを今後の重要な課題とし、邁進していく所存でございます。

4 【事業等のリスク】

当社グループの経営成績及び財政状態等に重要な影響を及ぼす可能性のある事項には以下のようなものがあります。

なお、文中における将来に関する事項は、当連結会計年度末現在において当社グループが判断したものであります。

(1) 取引先のリスク

当社グループは、取引先に対する債権回収に係るリスクが存在します。畜産物相場は、基本的には需給関係に応じて変動しますが、需給関係や生産コストと関係なく騰落することもあります。このため、畜産生産者にとって穀物相場上昇時には生産コストに見合う収入を獲得できない場合があります。当社グループは債権回収に困難を来すことがあります。当社グループは、リスクマネジメントを徹底し引当金を積んでおりますが、完全に回避することは困難であります。

(2) 外国為替リスク

当社グループの仕入原料の大半は輸入品のため、外国為替の変動により仕入コストが影響を受けることがあります。

為替予約を行うことにより、為替変動リスクの低減を図っておりますが、必ずしも完全に回避できるものではなく、予期せぬ円安が発生した場合は損失を被ることがあります。

なお、当社グループは投機目的の外国為替予約は行っておりません。

(3) 穀物相場リスク

配合飼料原料の大半を占めるともろこし等の仕入価格は米国のシカゴ穀物相場を基準としており、穀物相場は主生産地である米国での作付状況や天候条件によって変動します。

穀物相場の予想しがたい高騰によって当社グループの経営成績に影響を及ぼすおそれがあります。

(4) 配合飼料価格安定基金

原料価格の高騰等による配合飼料価格の変動に備え、畜産経営者の経営安定を目的として、飼料価格安定基金制度があります。

この制度は、畜産経営者と飼料メーカーが基金の負担金を拠出し、配合飼料価格が上昇した際、畜産経営者に補てん金が支払われるものです。飼料基金負担金の動向によっては、当社グループの経営成績及び財政状態に影響を及ぼすおそれがあります。

(5) 家畜等の疾病

当社グループは、畜水産事業者に配合飼料を販売しており、畜水産事業者において伝染性疾病が発生した場合、配合飼料の生産及び販売に影響し、当社グループの経営成績及び財政状態に影響を及ぼすおそれがあります。

また、当社グループは、自社農場及び連結子会社において鶏卵、肉豚を生産しております。各飼育設備では消毒等の衛生対策及び異常家畜の早期発見に努めておりますが、家畜伝染病が発生した場合においては、生産物の大量処分や沈静化するまでの飼育の禁止等、当社グループの経営成績及び財政状態に影響を及ぼすおそれがあります。

5 【経営上の重要な契約等】

該当事項はありません。

6 【研究開発活動】

当社の研究開発体制としましては、全国5工場において顧客と密着した研究・開発を行いながら、中央研究所（神戸市）へ情報を集約させています。新規飼料については国内外の最新情報を収集・検討後、当社直営農場で試験を行い、データの回収・分析を行っております。また大学や公的機関と共同研究を行い、情報交流や技術の向上を図っております。

今期においては、飼料コストの削減並びに飼育成績向上の観点から、配合飼料の研究開発を実施いたしました。当連結会計年度の研究成果は次のとおりです。

養鶏部門

採卵鶏におきましては、消化酵素や各種ハーブの添加により、卵殻質の改善及び卵重の季節変動を低減する配合飼料を開発・販売いたしました。また、資源の有効活用の観点からDDGS（トウモロコシ蒸留粕）を用いた配合飼料を製造販売し、従来と遜色ない産卵成績を得ております。昨年度開発した赤玉専用飼料につきましても改善を加え、卵殻色の退色防止効果・商品化率の向上も十分に確認でき、一定の成果を得ております。

肉用鶏におきましては、育成率や増体を改善する新素材を活用した飼料を開発・販売いたしました。さらに特定栄養素を高濃度化させ飼料効率を改善した飼料を開発・販売いたしました。これにより飼料コストの削減に加え、排泄物減量による環境対策も期待できます。国内自給率向上に寄与する飼料原料自給率の向上という観点からは、昨年採卵鶏向けに開発した飼料もみ米を配合出来る専用ベース飼料を、肉用鶏用飼料としても開発いたしました。

養豚部門

哺乳期子豚育成用飼料として、多様な品種に対応するため、3種類の栄養レベルの人工乳後期用飼料を開発・販売いたしました。

養魚部門

昨年度開発・販売した緑肝症予防を目的としたタウリン添加飼料については、増体や育成率も向上させることができました。

研究開発活動及びこれに係る研究開発費につきましては、飼料事業と畜産事業が連携して実施したため、セグメント別に区分することは困難であります。なお、当連結会計年度の研究開発費は1億12百万円であります。

7 【財政状態、経営成績及びキャッシュ・フローの状況の分析】

(1) 財政状態の分析

(流動資産)

当連結会計年度末における流動資産の合計は168億8百万円(前連結会計年度末174億71百万円)となり、6億62百万円減少しました。この要因は、配合飼料価格の値上げにより受取手形及び売掛金が9億16百万円増加しましたが、現金及び預金が17億48百万円減少したこと等によるものであります。

(固定資産)

当連結会計年度末における固定資産の合計は96億9百万円(前連結会計年度末97億27百万円)となり、1億17百万円減少しました。この要因は、貸倒引当金を2億72百万円積み増ししたこと等によるものであります。

(流動負債)

当連結会計年度末における流動負債の合計は102億81百万円(前連結会計年度末111億9百万円)となり、8億28百万円減少しました。この要因は、支払手形及び買掛金が2億2百万円、短期借入金が5億23百万円、未払法人税等が2億19百万円減少したこと等によるものであります。

(固定負債)

当連結会計年度末における固定負債の合計は3億95百万円(前連結会計年度末3億97百万円)となり、1百万円減少しました。この要因は、長期借入金が17百万円減少したこと等によるものであります。

(純資産)

当連結会計年度末における純資産の部の合計は157億41百万円(前連結会計年度末156億91百万円)となり、50百万円増加しました。この要因は、利益剰余金が38百万円増加したこと等によるものであります。

(2) 経営成績の分析

(売上高)

当連結会計年度の売上高は433億62百万円(前連結会計年度442億81百万円)となり、9億19百万円減少しました。この要因は、平成22年4月に配合飼料価格の値下げをした影響等によるものであります。

(営業利益)

当連結会計年度の営業利益は2億23百万円(前連結会計年度営業利益6億78百万円)となり、4億54百万円減少しました。この要因は、原材料価格の上昇等によるものであります。

(営業外損益)

当連結会計年度の営業外収益は2億88百万円(前連結会計年度2億69百万円)となり、18百万円増加しました。この要因は、為替差益が15百万円増加したこと等によるものであります。

また、営業外費用は1億5百万円(前連結会計年度1億29百万円)となり、24百万円減少しました。この要因は、短期借入金返済により支払利息が15百万円減少したこと等によるものであります。

(特別損益)

当連結会計年度の特別利益は1百万円(前連結会計年度1億8百万円)となりました。この要因は、投資有価証券売却益1百万円であります。

また、特別損失は1億49百万円(前連結会計年度1億26百万円)となりました。この要因は、投資有価証券評価損1百万円、減損損失44百万円、災害による損失1億3百万円であります。

(当期純利益)

以上の結果、当連結会計年度の当期純利益は1億35百万円(前連結会計年度3億67百万円)となり、2億32百万円減少しました。

(3)キャッシュ・フローの状況の分析

当連結会計年度末における現金及び現金同等物(以下「資金」という)は39億94百万円となり、前連結会計年度末より17億48百万円減少しました。各キャッシュ・フローの状況とそれらの主な要因は次のとおりです。

(営業活動によるキャッシュ・フロー)

営業活動の結果使用した資金は4億14百万円(前年同期得られた資金は28億50百万円)となりました。これは主に、税金等調整前当期純利益が2億58百万円、減価償却費5億4百万円計上した一方、売上債権が12億円増加したことによるものであります。

(投資活動によるキャッシュ・フロー)

投資活動の結果使用した資金は6億96百万円(前年同期使用した資金は4億8百万円)となりました。これは主に、有形固定資産の取得による支出6億41百万円によるものであります。

(財務活動によるキャッシュ・フロー)

財務活動の結果使用した資金は6億37百万円(前年同期使用した資金11億59百万円)となりました。これは主に、短期借入金の減少5億23百万円によるものであります。

第3 【設備の状況】

1 【設備投資等の概要】

当連結会計年度の設備投資については、生産設備の更新等の設備投資を行いました。
 当連結会計年度の設備投資額は、6億28百万円でありセグメントごとの設備投資は次のとおりであります。この所要資金は自己資金でまかないました。

飼料事業

生産設備の更新等のために6億18百万円の投資を実施しました。なお、重要な設備の除却又は売却はありません。

畜産事業

既存設備の合理化等のため8百万円の投資を実施しました。なお、重要な設備の除却又は売却はありません。

なお、上記金額には消費税等は含まれておりません。

2 【主要な設備の状況】

当社グループにおける主要な設備は、以下のとおりであります。

(1) 提出会社

平成23年3月31日現在

事業所名 (所在地)	セグメントの名称	設備の内容	帳簿価額(千円)					従業員数 (名)
			建物及び 構築物	機械装置 及び運搬具	土地 (面積㎡)	工具、器具 及び備品	合計	
神戸工場 (神戸市東灘区)	飼料事業	飼料製造 設備	91,304	120,985	80,177 (6,611)	12,945	305,411	29
三原工場 (広島県三原市)	飼料事業	飼料製造 設備	330,047	228,533	169,441 (12,521)	23,128	751,152	34
鹿児島工場(注)2 (鹿児島県鹿児島市)	飼料事業	飼料製造 設備	120,140	132,726	82,374 (16,497)	18,082	353,323	47
八戸工場(注)3 (青森県八戸市)	飼料事業	飼料製造 設備	140,256	282,194	264,821 (16,312)	34,801	722,073	40
坂出工場 (香川県坂出市)	飼料事業	飼料製造 設備	157,683	210,144	200,004 (9,140)	22,008	589,840	29
長崎営業所 (長崎県島原市)	飼料事業	事務所 鶏卵処理 施設	59,500	14,574	22,030 (11,425)	3,652	99,757	50
宮崎農場(注)4 (宮崎県児湯郡新富町)	畜産事業	養鶏設備		722	15,150 (38,408)		15,872	6
輝北農場(注)5 (鹿児島県鹿屋市)	飼料事業 畜産事業	養鶏設備 養豚設備	341,189	202,432	126,765 (387,990)	1,856	672,244	8
雲仙農場(注)4 (長崎県島原市)	畜産事業	養豚設備	15,425		33,850 (66,113)		49,275	2
三木農場 (兵庫県三木市)	畜産事業	養鶏設備	10,864	2,705	331,319 (38,525)	702	345,592	2
本社(注)2 (神戸市東灘区)	全社統 括業務	事務所	8,135	367	()	907	9,411	20

- (注) 1 上記「従業員数」には臨時従業員57名が含まれております。
 2 上記の「鹿児島工場」には鹿児島支店、「本社」には中央研究所が含まれております。
 3 上記の八戸工場の土地の一部2,211㎡をみちのく飼料㈱に貸与しております。
 4 上記の宮崎農場及び雲仙農場の償却資産は減損処理を行ったため帳簿価額が「 」となっております。
 5 上記の輝北農場には、貸与中の土地79,264千円(265,210㎡)を含んでおります。
 6 上記金額には、消費税等は含まれておりません。

(2) 国内子会社

平成23年3月31日現在

会社名	事業所名 (所在地)	セグメント の名称	設備の 内容	帳簿価額(千円)					従業員数 (名)
				建物及び 構築物	機械装置 及び運搬具	土地 (面積㎡)	工具、器具 及び備品	合計	
東和畜産 株式会社	農場 (長崎県 島原市)	畜産事業	養豚設備	206,954	2,056	77,286 (53,402)	1,259	287,556	23

- (注) 1 上記金額には、消費税等は含まれておりません。
 2 上記「従業員数」には臨時従業員3名が含まれております。

3 【設備の新設、除却等の計画】

(1) 重要な設備の新設等

該当事項はありません。

(2) 重要な設備の除却等

該当事項はありません。

第4 【提出会社の状況】

1 【株式等の状況】

(1) 【株式の総数等】

【株式の総数】

種類	発行可能株式総数(株)
普通株式	79,591,000
計	79,591,000

【発行済株式】

種類	事業年度末現在発行数(株) (平成23年3月31日)	提出日現在発行数(株) (平成23年6月29日)	上場金融商品取引所 名又は登録認可金融 商品取引業協会名	内容
普通株式	20,830,825	20,830,825	大阪証券取引所 (市場第二部)	単元株式数は 1,000株でありま す。
計	20,830,825	20,830,825		

(2) 【新株予約権等の状況】

該当事項はありません。

(3) 【行使価額修正条項付新株予約権付社債券等の行使状況等】

該当事項はありません。

(4) 【ライツプランの内容】

該当事項はありません。

(5) 【発行済株式総数、資本金等の推移】

年月日	発行済株式 総数増減数 (株)	発行済株式 総数残高 (株)	資本金増減額 (千円)	資本金残高 (千円)	資本準備金 増減額 (千円)	資本準備金 残高 (千円)
平成10年1月27日	409,000	20,830,825		2,011,689		1,904,186

(注) 自己株式の利益による消却

(6) 【所有者別状況】

平成23年3月31日現在

区分	株式の状況(1単元の株式数1,000株)							単元未満株式の状況(株)	
	政府及び地方公共団体	金融機関	金融商品取引業者	その他の法人	外国法人等		個人その他		計
					個人以外	個人			
株主数(人)		15	11	35	7		1,177	1,245	
所有株式数(単元)		5,941	171	6,026	758		7,894	20,790	40,825
所有株式数の割合(%)		28.58	0.82	28.98	3.65		37.97	100.00	

(注) 1 自己株式1,510,324株は「個人その他」に1,510単元、「単元未満株式の状況」に324株含めて記載しております。

2 上記「その他の法人」には、証券保管振替機構名義の株式が4単元含まれております。

(7) 【大株主の状況】

平成23年3月31日現在

氏名又は名称	住所	所有株式数(千株)	発行済株式総数に対する所有株式数の割合(%)
豊田通商(株)	名古屋市中村区名駅4 9 8	1,362	6.54
東北グレーンターミナル(株)	青森県八戸市大字河原木字海岸24 4	1,153	5.54
(株)カーギルジャパン	東京都千代田区丸の内3 2 3	1,000	4.80
(株)みなと銀行	神戸市中央区三宮町2 1 1	963	4.62
(株)三菱東京UFJ銀行	東京都千代田区丸の内2 7 1	923	4.43
(株)三井住友銀行	東京都千代田区丸の内1 1 2	923	4.43
兵庫県信用農業協同組合連合会	神戸市中央区海岸通1	849	4.08
三井住友海上火災保険(株)	東京都中央区新川2 27 2	827	3.97
佐藤産業(株)	神戸市東灘区住吉浜町18	535	2.57
パンフィックグレーンセンター(株)	東京都中央区日本橋本町1-1-8	501	2.41
計		9,036	43.38

(注) 上記のほか当社保有の自己株式が1,510千株(7.25%)あります。

(8) 【議決権の状況】

【発行済株式】

平成23年3月31日現在

区分	株式数(株)	議決権の数(個)	内容
無議決権株式			
議決権制限株式(自己株式等)			
議決権制限株式(その他)			
完全議決権株式(自己株式等)	(自己保有株式) 普通株式 1,510,000		
完全議決権株式(その他)	普通株式 19,280,000	19,280	
単元未満株式	普通株式 40,825		
発行済株式総数	20,830,825		
総株主の議決権		19,280	

(注) 「完全議決権株式(その他)」欄の普通株式には、証券保管振替機構名義の株式が4,000株(議決権4個)含まれております。

【自己株式等】

平成23年3月31日現在

所有者の氏名 又は名称	所有者の住所	自己名義所有 株式数(株)	他人名義所有 株式数(株)	所有株式数の 合計(株)	発行済株式総数 に対する所有株 式数の割合(%)
(自己保有株式) 日和産業株式会社	神戸市東灘区住吉 浜町19 5	1,510,000		1,510,000	7.2
計		1,510,000		1,510,000	7.2

(9) 【ストックオプション制度の内容】

該当事項はありません。

2 【自己株式の取得等の状況】

【株式の種類等】 会社法第155条第7号による普通株式の取得

(1) 【株主総会決議による取得の状況】

該当事項はありません。

(2) 【取締役会決議による取得の状況】

該当事項はありません。

(3) 【株主総会決議又は取締役会決議に基づかないものの内容】

区分	株式数(株)	取得価額の総額 (円)
当事業年度における取得自己株式	2,589	462,415
当期間における取得自己株式		

(注) 当期間における取得自己株式には、平成23年6月1日からこの有価証券報告書提出日までの単元未満株式の買取りによる株式は含まれておりません。

(4) 【取得自己株式の処理状況及び保有状況】

区分	当事業年度		当期間	
	株式数(株)	処分価額の総額 (円)	株式数(株)	処分価額の総額 (円)
引き受ける者の募集を行った取得自己株式				
消却の処分を行った取得自己株式				
合併、株式交換、会社分割に係る移転を行った取得自己株式				
その他				
保有自己株式数	1,510,324		1,510,324	

(注) 当期間における保有自己株式数には、平成23年6月1日からこの有価証券報告書提出日までの単元未満株式の買取りによる株式数は含まれておりません。

3 【配当政策】

当社は、長期にわたっての財務体質と経営基盤の強化のため内部留保の確保に努めるとともに、継続的に安定した配当を行うことを基本方針としております。

当社の剰余金の配当は、期末配当の年1回を基本的な方針としており、必要に応じて中間配当を可能としております。配当の決定機関は、中間配当は取締役会、期末配当は株主総会であります。

当事業年度の剰余金の配当金につきましては、継続的な安定配当の基本方針のもと、当事業年度の業績と今後の見通し等を勘案し、1株につき普通配当5円といたしました。

内部留保資金につきましては、企業体質の強化等に活用いたします。

なお、当社は中間配当を行うことができる旨を定款で定めております。

(注) 基準日が当事業年度に属する剰余金の配当は、以下のとおりであります。

決議年月日	配当金の総額 (千円)	1株当たり配当額 (円)
平成23年6月29日 定時株主総会決議	96,602	5

4 【株価の推移】

(1) 【最近5年間の事業年度別最高・最低株価】

回次	第103期	第104期	第105期	第106期	第107期
決算年月	平成19年3月	平成20年3月	平成21年3月	平成22年3月	平成23年3月
最高(円)	572	465	335	257	229
最低(円)	420	281	128	141	140

(注) 株価は大阪証券取引所市場第二部におけるものであります。

(2) 【最近6月間の月別最高・最低株価】

月別	平成22年10月	11月	12月	平成23年1月	2月	3月
最高(円)	159	156	164	175	198	190
最低(円)	148	142	154	158	161	140

(注) 株価は大阪証券取引所市場第二部におけるものであります。

5 【役員 の 状 況】

役名	職名	氏名	生年月日	略歴		任期	所有株式数 (千株)
代表取締役 社長		中 橋 正 敏	昭和20年12月6日生	昭和48年6月 昭和60年8月 平成5年6月 平成9年6月 平成11年6月	当社に入社 取締役総務部長 常務取締役総務部長 専務取締役 取締役社長(代表取締役)(現在)	(注)2	62
常務取締役	八戸工場長	中 澤 敬 史	昭和30年3月24日生	昭和52年4月 平成14年6月 平成15年6月 平成23年6月	当社に入社 執行役員八戸工場長 取締役八戸工場長 常務取締役八戸工場長(現在)	(注)2	20
常務取締役	営業本部長	中 山 崇	昭和21年8月21日生	昭和44年4月 平成9年6月 平成13年6月 平成17年6月 平成18年4月	当社に入社 取締役本社営業部長 取締役三原工場長 常務取締役三原工場長 常務取締役営業本部長(現在)	(注)2	20
常務取締役	鹿児島 支店長	楠 生 喬	昭和20年3月28日生	昭和44年4月 平成14年7月 平成15年6月 平成17年6月 平成23年6月	当社に入社 執行役員鹿児島支店副支店長 執行役員鹿児島支店長 取締役鹿児島支店長 常務取締役鹿児島支店長(現在)	(注)2	10
取締役	生産本部長 鹿児島 工場長	古 本 洋 一	昭和22年6月9日生	昭和46年4月 平成7年6月 平成17年6月 平成18年6月	当社に入社 鹿児島工場長 執行役員鹿児島工場長 取締役生産本部長・鹿児島工場長 (現在)	(注)2	2
取締役	管理本部長	中 橋 太 一 郎	昭和54年1月6日生	平成19年4月 平成20年5月 平成23年6月	当社入社 執行役員管理本部長 取締役管理本部長(現在)	(注)2	24
常勤監査役		中 一 夫	昭和21年11月25日生	昭和60年4月 平成18年2月 平成18年6月	当社に入社 総務部部长 常勤監査役(現在)	(注)3	10
常勤監査役		脇 村 常 雄	昭和27年10月30日生	昭和58年7月 平成13年6月 平成18年6月 平成20年5月 平成20年6月 平成21年6月	当社に入社 取締役総務部長 取締役管理本部長・総務部長 取締役 監査役 常勤監査役(現在)	(注)4	17

役名	職名	氏名	生年月日	略歴		任期	所有株式数 (千株)
監査役		小阪田 興一	昭和16年12月5日生	昭和39年4月 平成2年1月 平成9年6月 平成17年6月 平成20年6月 平成21年12月	(株)日本興業銀行(現(株)みずほフィナンシャルグループ)入行 同行経理部長 日本経営システム(株)取締役社長 日本経営システム(株)顧問 当社監査役(現在) (株)企業再生支援機構顧問(現在)	(注)4	
監査役		福澤 章博	昭和38年10月25日生	昭和61年4月 平成22年4月 平成22年6月	(株)トーメン(現豊田通商(株))入社 同社大阪食料部部长(現在) 当社監査役(現在)	(注)3	
計							165

- (注) 1 監査役 小阪田興一及び監査役 福澤章博は、会社法第2条第16号に定める社外監査役であります。
- 2 取締役の任期は、平成23年3月期に係る定時株主総会終結の時から平成25年3月期に係る定時株主総会終結の時までであります。
- 3 監査役 中一夫及び監査役 福澤章博の任期は、平成23年3月期に係る定時株主総会終結の時から平成27年3月期に係る定時株主総会終結の時までであります。
- 4 監査役 脇村常雄及び監査役 小阪田興一の任期は、平成20年3月期に係る定時株主総会終結の時から平成24年3月期に係る定時株主総会終結の時までであります。
- 5 取締役 中橋太郎は、代表取締役社長 中橋正敏の子であります。

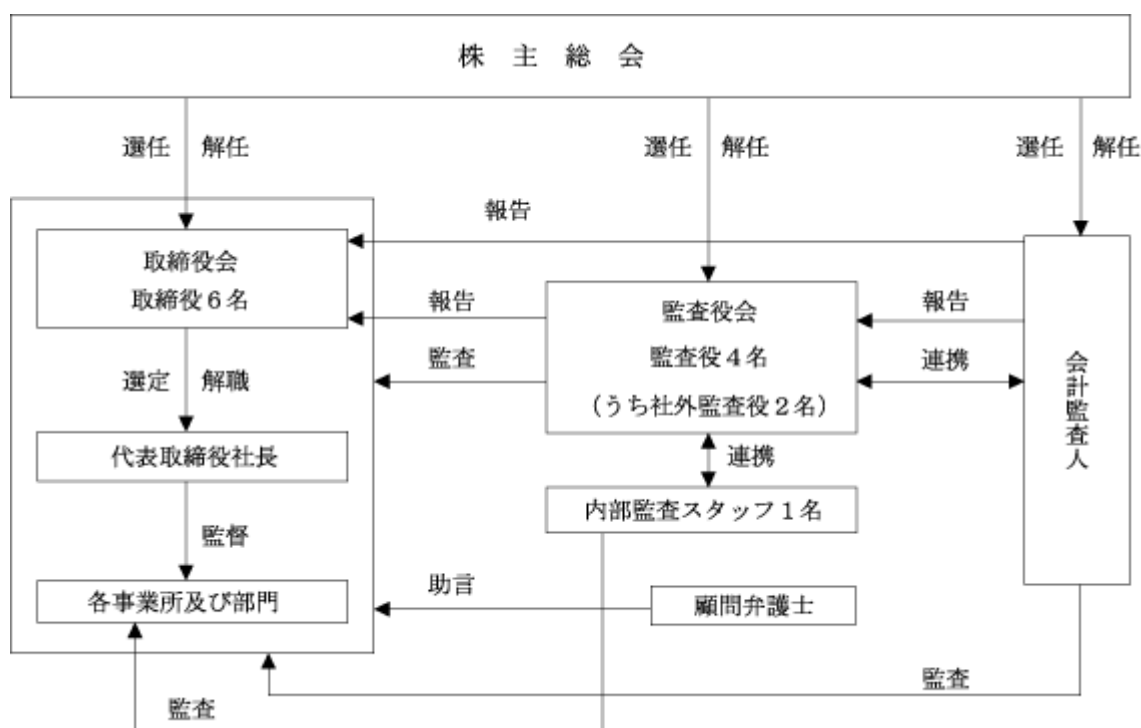
6 【コーポレート・ガバナンスの状況等】

(1) 【コーポレート・ガバナンスの状況】

(コーポレート・ガバナンスに関する基本的考え方)

当社はお客様第一主義を掲げ、安全で良品質な配合飼料を安定的にお客様に供給することにより、飼料畜産業界の発展に寄与することを経営方針と致しております。

経営の効率かつ正しい意思決定を確保すると共に、監査体制を充実させることにより説明責任を明確化させ経営のコンプライアンス及び透明性の確保を進めることが、企業価値の最大化につながると考えており、コーポレート・ガバナンス体制の構築に努めております。



企業統治の体制の概要及びその採用理由

当社は監査役設置会社であり、株主総会及び取締役のほか、取締役会、監査役、監査役会、会計監査人を置いております。

取締役は6名であり、取締役会では、法令及び定款に定められた事項、並びに経営上の重要な案件等について十分な審議及び決議をしております。業務執行に関しましては、各工場を担当する取締役もしくは執行役員に加え、3本部制（生産、営業及び管理本部についてそれぞれ統括する取締役又は執行役員を各本部長として任命）を採用することにより、意思決定の迅速性・的確性を確保すると同時に、責任分担を可能としております。

監査役は4名（うち社外監査役2名）であり、監査役会において各監査役の監査状況の報告及び会計監査人の監査報告を受けております。また監査役は、取締役会等の重要な会議に出席しているほか、取締役及び使用人等の職務執行状況を把握し、重要な決裁書類等の閲覧や主要な事業所の業務及び財産の状況を調査し、また会計監査人及び内部監査部門と連携することにより、経営監視機能の強化を図っております。

社外監査役は、社外からの視点による経営監視機能として監査機能を強化することにより、社会的信頼に応える企業統治体制構築への欠かせない要素となっております。

会計監査人につきましては、当社は新日本有限責任監査法人と監査契約を締結しております。当社の会計監査を行った公認会計士は増田豊、小市裕之の2名であります。監査補助者は公認会計士5名、その他8名であります。なお、当社は新日本有限責任監査法人との間で会社法427条1項に規定する責任限定契約を締結しております。

内部統制システムの整備状況及びリスク管理体制の整備状況

当社は、取締役会の決議に基づく内部統制システム整備の基本方針を次のとおり定めており、本基本方針に則りリスク管理体制を含めた内部統制システムの整備を行っております。また、必要に応じて当該方針の整備状況について報告を受け、検討、見直しを行っております。

イ 取締役・使用人の職務の執行が法令・定款に適合することを確保するための体制

企業倫理規程をはじめとするコンプライアンス体制にかかる規程を役職員が法令・定款及び社会規範を遵守した行動をとるための行動規範とする。また、その徹底を図るため、本社総務部においてコンプライアンスの取り組みを横断的に統括することとし、同部を中心に役職員教育を行う。本社総務部は、コンプライアンスの状況を監査する。これらの活動は定期的に取り締役会及び監査役会に報告されるものとする。法令上疑義のある行為等について従業員が直接情報提供を行う手段としてホットラインを設置・運営する。

ロ 取締役の職務の執行に係る情報の保存及び管理に関する事項

文書管理規程に従い、取締役の職務執行に係る情報を文書又は電磁的媒体に記録し、保存する。取締役及び監査役は、文書管理規程により、常時、これらの文書等を閲覧できるものとする。

八 損失の危険の管理に関する規程その他の体制

組織横断的リスク状況の監視並びに全社的対応は本社総務部が行う。また、各部署の所管業務に付随するリスク管理は各々担当部署が行う。

二 取締役の職務の執行が効率的に行われることを確保するための体制

社内規則に基づく職務権限及び意思決定ルールにより、適正かつ効率的に職務の執行が行われる体制をとるものとする。

ホ 当会社及び子会社から成る企業集団における業務の適正を確保するための体制

子会社に、それぞれの責任を負う取締役を任命し、法令遵守体制、リスク管理体制を構築する権限と責任を与え、本社総務部は、これらを横断的に管理する。

へ 監査役会がその補助すべき使用人を置くことを求めた場合における当該使用人に関する体制並びにその使用人の取締役からの独立性に関する事項

監査役の職務を補助する組織を総務部とする。補助者の人事異動については、監査役会の意見を尊重するものとする。

ト 取締役及び使用人が監査役会に報告するための体制その他の監査役会への報告に関する体制

取締役又は使用人は、監査役会に対して、法定の事項に加え、全社的に重大な影響を及ぼす事項、内部監査の実施状況、コンプライアンス・ホットラインによる通報状況及びその内容をすみやかに報告する。報告の方法については、取締役と監査役会の協議により決定する方法とする。

チ その他監査役会の監査が実効的に行われることを確保するための体制

監査役会は、取締役社長、会計監査人とそれぞれ定期的に意見交換会を開催することとする。

リ 反社会的勢力排除に向けた基本的な考え方及びその整備状況

反社会的勢力に対する基本方針に従い、社会の秩序や安全に脅威を与える反社会的勢力と一切の関係を持たない。また、不当要求に対しては法的措置をとる等組織全体で断固として拒絶し、いかなる理由であれ、資金提供及び便宜供与を行わない。統括する部署は総務部とし、企業防衛対策協議会に

出席して情報交換・情報収集を行い、社員に周知する。

内部監査及び監査役監査の組織及び人員並びに会計監査との相互連携

監査役4名（うち社外監査役2名）は取締役会等の重要会議に出席しているほか、取締役及び使用人等の職務執行状況を把握し、重要な決裁書類等の閲覧や事業所の業務及び財産の状況を調査し、また会計監査人及び内部監査を統括する管理本部（専属スタッフ1名）及び補助として本社総務部が連携することにより、経営監視機能の強化を図っております。

なお、常勤監査役 脇村常雄は、当社において総務部に長年在籍し、平成13年6月から平成20年5月まで取締役として経理業務を担当しており、財務及び会計に関する相当程度の知見を有しております。

監査役は会計監査人から報告を受けるとともに説明を求め、その職務執行状況を監査すると同時に、十分な協力体制を構築しております。また内部監査部門とも連携することにより、経営監視機能の充実に努めております。

社外取締役及び社外監査役

当社の社外監査役は2名、社外取締役は選任しておりません。その理由は、取締役会では少人数の取締役による迅速な意思決定を行い、取締役相互の経営監視体制を充実させており、加えて財務及び会計、並びに法務に関する相当程度の知見を有する監査役による監査により、コンプライアンスを徹底しているためであります。

社外監査役のうち、小阪田興一は監査役会及び取締役会に出席し、企業経営の実務の立場から発言をしております。当社と人的関係、資本的关系又は取引関係その他の利害関係を有しておらず、(株)大阪証券取引所に独立役員として届け出ております。また福澤章博は、当社の株主であり取引先である豊田通商(株)の社員（平成23年3月31日現在）であり、監査役会及び取締役会に出席し、商社における長年の経験やその知識を基に発言をしております。

役員の報酬等

イ 提出会社の役員区分ごとの報酬等の総額、報酬等の種類別の総額及び対象となる役員の員数

役員区分	報酬等の総額 (百万円)	報酬等の種類別の総額(百万円)				対象となる 役員の員数 (名)
		基本報酬	ストック オプション	賞与	退職慰労金	
取締役 (社外取締役を除く。)	84	84				5
監査役 (社外監査役を除く。)	21	21				2
社外役員(注)	0	0				1

(注) 社外監査役3名（退任監査役を含む）のうち、2名については報酬を支払っておりません。

□ 提出会社の役員ごとの連結報酬等の総額等

連結報酬等の総額が1億円以上である者が存在しないため、記載しておりません。

八 役員の報酬等の額の決定に関する方針

当社は、役員の報酬等の額の決定に関する方針は定めておりませんが、当社の業績等を勘案して決定しております。なお、株主総会の決議により取締役については月額100万円以内、監査役については月額300万円以内と定めております。

株式の保有状況

イ 保有目的が純投資目的以外の目的である投資株式

銘柄数 10銘柄 貸借対照表計上額の合計額 231,559千円

□ 保有目的が純投資目的以外の目的である投資株式の保有区分、銘柄、株式数、貸借対照表計上額及び保有目的

(前事業年度)

特定投資株式

銘柄	株式数 (株)	貸借対照表計上額 (千円)	保有目的
(株)みなと銀行	794,187	96,890	継続的な取引関係の維持
豊田通商(株)	57,593	84,431	継続的な取引関係の維持
エスフーズ(株)	17,330	13,413	継続的な取引関係の維持
みずほ信託銀行(株)	127,085	11,945	継続的な取引関係の維持
中央三井トラスト・ホールディングス(株)	13,022	4,570	継続的な取引関係の維持
兼松(株)	9,000	693	継続的な取引関係の維持

(注) (株)みなと銀行及び豊田通商(株)以外は、貸借対照表計上額が資本金額の100分の1以下であります。全銘柄について記載しております。

(当事業年度)

特定投資株式

銘柄	株式数 (株)	貸借対照表計上額 (千円)	保有目的
(株)みなと銀行	794,187	118,333	継続的な取引関係の維持
豊田通商(株)	57,593	79,017	継続的な取引関係の維持
エスフーズ(株)	17,330	12,113	継続的な取引関係の維持
みずほ信託銀行(株)	127,085	9,531	継続的な取引関係の維持
中央三井トラスト・ホールディングス(株)	13,022	3,841	継続的な取引関係の維持
兼松(株)	9,000	747	継続的な取引関係の維持

(注) (株)みなと銀行及び豊田通商(株)以外は、貸借対照表計上額が資本金額の100分の1以下であります。全銘柄について記載しております。

八 保有目的が純投資目的である投資株式

	前事業年度 (千円)	当事業年度 (千円)			
	貸借対照表 計上額の合計額	貸借対照表 計上額の合計額	受取配当金 の合計額	売却損益 の合計額	評価損益 の合計額
非上場株式以外の株式	39,142	28,221	681		1,864

取締役の定数

当社の取締役は8名以内とする旨を定款で定めております。

取締役の選任の決議要件

当社は、取締役の選任決議は、議決権を行使することができる株主の議決権の3分の1以上を有する株主が出席し、その議決権の過半数をもって行う旨を定款で定めております。

また、取締役の選任決議は累積投票によらないものとしております。

自己の株式の取得

当社は、自己の株式の取得について、企業環境の変化に対応した機動的な資本政策を遂行するため、会社法第165条第2項の規定に基づき、取締役会の決議によって市場取引等により自己の株式を取得することができる旨を定款で定めております。

中間配当

当社は、株主への機動的な利益還元を行うため、会社法第454条第5項の規定により、取締役会の決議によって毎年9月30日を基準日として中間配当をすることができる旨定款に定めております。

取締役及び監査役の責任免除

当社は、取締役及び監査役の責任免除について、職務の遂行にあたり期待される役割を十分に発揮できるようにするため、会社法第426条第1項の規定により、取締役(取締役であった者を含む。)及び監査役(監査役であった者を含む。)の会社法第423条第1項の責任につき、善意でかつ重大な過失がない場合は、取締役会の決議によって、法令の定める限度額の範囲内で、その責任を免除することができる旨定款に定めております。

株主総会の特別決議要件

当社は、会社法第309条第2項に定める株主総会の特別決議要件について、議決権を行使することができる株主の議決権の3分の1以上を有する株主が出席し、その議決権の3分の2以上をもって行う旨定款に定めております。これは、株主総会における特別決議の定足数を緩和することにより、株主総会の円滑な運営を行うことを目的とするものであります。

(2) 【監査報酬の内容等】

【監査公認会計士等に対する報酬の内容】

区分	前連結会計年度		当連結会計年度	
	監査証明業務に 基づく報酬(百万円)	非監査業務に 基づく報酬(百万円)	監査証明業務に 基づく報酬(百万円)	非監査業務に 基づく報酬(百万円)
提出会社	28		28	
連結子会社				
計	28		28	

【その他重要な報酬の内容】

該当事項はありません。

【監査公認会計士等の提出会社に対する非監査業務の内容】

該当事項はありません。

【監査報酬の決定方針】

該当事項はありませんが、監査日数等を勘案した上で決定しております。

第5 【経理の状況】

1 連結財務諸表及び財務諸表の作成方法について

(1) 当社の連結財務諸表は、「連結財務諸表の用語、様式及び作成方法に関する規則」(昭和51年大蔵省令第28号、以下「連結財務諸表規則」という。)に基づいて作成しております。

なお、前連結会計年度(平成21年4月1日から平成22年3月31日まで)は、改正前の連結財務諸表規則に基づき、当連結会計年度(平成22年4月1日から平成23年3月31日まで)は、改正後の連結財務諸表規則に基づいて作成しております。

(2) 当社の財務諸表は、「財務諸表等の用語、様式及び作成方法に関する規則」(昭和38年大蔵省令第59号、以下「財務諸表等規則」という。)に基づいて作成しております。

なお、第106期事業年度(平成21年4月1日から平成22年3月31日まで)は、改正前の財務諸表等規則に基づき、第107期事業年度(平成22年4月1日から平成23年3月31日まで)は、改正後の財務諸表等規則に基づいて作成しております。

2 監査証明について

当社は、金融商品取引法第193条の2第1項の規定に基づき、前連結会計年度(平成21年4月1日から平成22年3月31日まで)及び第106期事業年度(平成21年4月1日から平成22年3月31日まで)並びに当連結会計年度(平成22年4月1日から平成23年3月31日まで)及び第107期事業年度(平成22年4月1日から平成23年3月31日まで)の連結財務諸表及び財務諸表について、新日本有限責任監査法人により監査を受けております。

3 連結財務諸表等の適正性を確保するための特段の取組みについて

当社は、連結財務諸表等の適正性を確保するため、監査法人との連携や情報の共有、会計や税務に係る各種セミナーへの参加や専門誌などの購読により会計基準の変更等について適切に対応できるよう努めております。

1【連結財務諸表等】

(1)【連結財務諸表】

【連結貸借対照表】

(単位：千円)

	前連結会計年度 (平成22年3月31日)	当連結会計年度 (平成23年3月31日)
資産の部		
流動資産		
現金及び預金	5,743,041	3,994,799
受取手形及び売掛金	8,643,860	9,560,657
商品及び製品	164,695	204,597
仕掛品	301,334	315,104
原材料及び貯蔵品	1,916,192	1,861,059
短期貸付金	405,973	557,077
繰延税金資産	42,788	1,848
その他	353,339	475,763
貸倒引当金	99,852	162,063
流動資産合計	17,471,372	16,808,844
固定資産		
有形固定資産		
建物及び構築物	2 5,091,655	2 5,356,554
減価償却累計額	3,767,653	3,866,923
建物及び構築物(純額)	1,324,002	1,489,630
機械装置及び運搬具	2 11,872,587	2 12,123,954
減価償却累計額	10,634,450	10,926,508
機械装置及び運搬具(純額)	1,238,136	1,197,446
工具、器具及び備品	798,075	826,844
減価償却累計額	663,613	707,500
工具、器具及び備品(純額)	134,462	119,344
土地	1,655,889	1,618,714
有形固定資産合計	4,352,491	4,425,135
無形固定資産		
投資その他の資産	15,046	12,876
投資有価証券	1 315,412	1 290,980
長期貸付金	3,992,947	4,038,084
破産更生債権等	3,565,112	3,685,871
繰延税金資産	1,442,105	1,388,705
その他	51,141	47,262
貸倒引当金	4,007,000	4,279,000
投資その他の資産合計	5,359,719	5,171,903
固定資産合計	9,727,257	9,609,915
資産合計	27,198,629	26,418,760

	前連結会計年度 (平成22年3月31日)	当連結会計年度 (平成23年3月31日)
負債の部		
流動負債		
支払手形及び買掛金	4,247,718	4,045,341
短期借入金	5,876,500	5,353,500
1年内返済予定の長期借入金	17,252	17,252
未払金	463,592	605,295
未払法人税等	220,277	312
未払消費税等	4,617	2,494
賞与引当金	154,978	115,370
その他	124,748	141,765
流動負債合計	11,109,685	10,281,332
固定負債		
長期借入金	34,505	17,253
長期未払金	112,040	112,040
退職給付引当金	251,386	266,668
固定負債合計	397,931	395,961
負債合計	11,507,617	10,677,293
純資産の部		
株主資本		
資本金	2,011,689	2,011,689
資本剰余金	1,904,186	1,904,186
利益剰余金	12,033,184	12,071,750
自己株式	293,514	293,976
株主資本合計	15,655,545	15,693,648
その他の包括利益累計額		
その他有価証券評価差額金	29,770	31,310
繰延ヘッジ損益	5,696	16,507
その他の包括利益累計額合計	35,467	47,817
純資産合計	15,691,012	15,741,466
負債純資産合計	27,198,629	26,418,760

【連結損益計算書及び連結包括利益計算書】
【連結損益計算書】

(単位：千円)

	前連結会計年度 (自 平成21年 4月 1日 至 平成22年 3月 31日)	当連結会計年度 (自 平成22年 4月 1日 至 平成23年 3月 31日)
売上高	44,281,995	43,362,146
売上原価	39,886,692 ₃	40,084,221 ₃
売上総利益	4,395,303	3,277,925
販売費及び一般管理費		
販売費	2,197,822 ₁	1,737,917 ₁
一般管理費	1,518,538 _{2, 3}	1,316,010 _{2, 3}
販売費及び一般管理費合計	3,716,361	3,053,927
営業利益	678,941	223,997
営業外収益		
受取利息	133,927	145,969
受取配当金	3,147	6,664
為替差益	43,592	59,337
受取賃貸料	15,924	15,304
その他	72,943	61,070
営業外収益合計	269,534	288,347
営業外費用		
支払利息	85,197	70,073
支払手数料	30,010	33,116
その他	14,747	2,207
営業外費用合計	129,955	105,396
経常利益	818,521	406,948
特別利益		
投資有価証券売却益	15,633	1,000
貸倒引当金戻入額	92,831	-
特別利益合計	108,464	1,000
特別損失		
固定資産売却損	7,360 ₄	-
投資有価証券評価損	53,507	1,864
減損損失	65,853 ₅	44,294 ₅
災害による損失	-	103,327 ₆
特別損失合計	126,721	149,486
税金等調整前当期純利益	800,264	258,462
法人税、住民税及び事業税	210,312	37,312
法人税等調整額	222,715	85,968
法人税等合計	433,028	123,281
少数株主損益調整前当期純利益	-	135,181
当期純利益	367,236	135,181

【連結包括利益計算書】

(単位：千円)

	前連結会計年度 (自 平成21年 4月 1日 至 平成22年 3月31日)	当連結会計年度 (自 平成22年 4月 1日 至 平成23年 3月31日)
少数株主損益調整前当期純利益	-	135,181
その他の包括利益		
その他有価証券評価差額金	-	1,539
繰延ヘッジ損益	-	10,811
その他の包括利益合計	-	² 12,350
包括利益	-	¹ 147,531
(内訳)		
親会社株主に係る包括利益	-	147,531
少数株主に係る包括利益	-	-

【連結株主資本等変動計算書】

(単位：千円)

	前連結会計年度 (自 平成21年 4月 1日 至 平成22年 3月31日)	当連結会計年度 (自 平成22年 4月 1日 至 平成23年 3月31日)
株主資本		
資本金		
前期末残高	2,011,689	2,011,689
当期変動額		
当期変動額合計	-	-
当期末残高	2,011,689	2,011,689
資本剰余金		
前期末残高	1,904,186	1,904,186
当期変動額		
当期変動額合計	-	-
当期末残高	1,904,186	1,904,186
利益剰余金		
前期末残高	11,762,572	12,033,184
当期変動額		
剰余金の配当	96,624	96,615
当期純利益	367,236	135,181
当期変動額合計	270,611	38,565
当期末残高	12,033,184	12,071,750
自己株式		
前期末残高	293,097	293,514
当期変動額		
自己株式の取得	417	462
当期変動額合計	417	462
当期末残高	293,514	293,976
株主資本合計		
前期末残高	15,385,350	15,655,545
当期変動額		
剰余金の配当	96,624	96,615
当期純利益	367,236	135,181
自己株式の取得	417	462
当期変動額合計	270,194	38,103
当期末残高	15,655,545	15,693,648

	前連結会計年度 (自 平成21年 4月 1日 至 平成22年 3月31日)	当連結会計年度 (自 平成22年 4月 1日 至 平成23年 3月31日)
その他の包括利益累計額		
その他有価証券評価差額金		
前期末残高	9,933	29,770
当期変動額		
株主資本以外の項目の当期変動額（純額）	39,703	1,539
当期変動額合計	39,703	1,539
当期末残高	29,770	31,310
繰延ヘッジ損益		
前期末残高	4,156	5,696
当期変動額		
株主資本以外の項目の当期変動額（純額）	1,539	10,811
当期変動額合計	1,539	10,811
当期末残高	5,696	16,507
その他の包括利益累計額合計		
前期末残高	5,776	35,467
当期変動額		
株主資本以外の項目の当期変動額（純額）	41,243	12,350
当期変動額合計	41,243	12,350
当期末残高	35,467	47,817
純資産合計		
前期末残高	15,379,574	15,691,012
当期変動額		
剰余金の配当	96,624	96,615
当期純利益	367,236	135,181
自己株式の取得	417	462
株主資本以外の項目の当期変動額（純額）	41,243	12,350
当期変動額合計	311,438	50,453
当期末残高	15,691,012	15,741,466

【連結キャッシュ・フロー計算書】

(単位：千円)

	前連結会計年度 (自 平成21年 4月 1日 至 平成22年 3月31日)	当連結会計年度 (自 平成22年 4月 1日 至 平成23年 3月31日)
営業活動によるキャッシュ・フロー		
税金等調整前当期純利益	800,264	258,462
減価償却費	542,163	504,729
貸倒引当金の増減額（ は減少）	555,108	337,242
賞与引当金の増減額（ は減少）	24,901	39,608
退職給付引当金の増減額（ は減少）	75,204	15,282
受取利息及び受取配当金	137,074	152,634
支払利息	85,197	70,073
減損損失	65,853	44,294
有形固定資産除売却損益（ は益）	8,065	6,936
投資有価証券売却損益（ は益）	15,633	1,000
投資有価証券評価損益（ は益）	53,507	1,864
売上債権の増減額（ は増加）	1,589,928	1,200,191
たな卸資産の増減額（ は増加）	53,722	1,460
仕入債務の増減額（ は減少）	485,301	172,238
未払消費税等の増減額（ は減少）	120,270	5,151
その他の資産の増減額（ は増加）	193,344	35,465
その他の負債の増減額（ は減少）	11,866	183,502
小計	2,740,018	182,440
利息及び配当金の受取額	137,074	152,634
利息の支払額	87,470	69,687
法人税等の支払額又は還付額（ は支払）	61,114	315,276
営業活動によるキャッシュ・フロー	2,850,737	414,769
投資活動によるキャッシュ・フロー		
有形固定資産の取得による支出	85,810	641,068
有形固定資産の売却による収入	5,892	1,501
投資有価証券の売却による収入	31,783	26,150
貸付けによる支出	2,717,830	2,520,175
貸付金の回収による収入	2,368,203	2,440,710
その他の支出	14,282	4,419
その他の収入	3,116	1,030
投資活動によるキャッシュ・フロー	408,927	696,270
財務活動によるキャッシュ・フロー		
短期借入金の純増減額（ は減少）	1,046,000	523,000
長期借入金の返済による支出	17,252	17,252
自己株式の取得による支出	417	462
配当金の支払額	96,253	96,486
財務活動によるキャッシュ・フロー	1,159,922	637,200
現金及び現金同等物の増減額（ は減少）	1,281,887	1,748,241
現金及び現金同等物の期首残高	4,461,153	5,743,041
現金及び現金同等物の期末残高	5,743,041	3,994,799

【連結財務諸表作成のための基本となる重要な事項】

項目	前連結会計年度 (自平成21年4月1日 至平成22年3月31日)	当連結会計年度 (自平成22年4月1日 至平成23年3月31日)
1 連結の範囲に関する事項	連結子会社の数 1社 連結子会社の名称 東和畜産株式会社	同左
2 持分法の適用に関する事項	持分法を適用しない関連会社の名称 みちのく飼料株式会社 持分法を適用しない理由 持分法非適用会社は、連結純損益及び利益剰余金等に及ぼす影響が軽微であり、かつ全体としても重要性がないため、持分法の適用から除外しております。	同左
3 連結子会社の事業年度等に関する事項	連結子会社の決算日と連結決算日は一致しております。	同左
4 会計処理基準に関する事項	<p>(1) 重要な資産の評価基準及び評価方法</p> <p>有価証券 その他有価証券 時価のあるもの 決算期末日の市場価格等に基づく時価法(評価差額は、全部純資産直入法により処理し、売却原価は、移動平均法により算定)によっております。</p> <p>時価のないもの 移動平均法による原価法によっております。</p> <p>デリバティブ 時価法によっております。</p> <p>たな卸資産 主として先入先出法による原価法(収益性の低下による簿価切下げの方法)によっております。</p> <p>(2) 重要な減価償却資産の減価償却の方法</p> <p>有形固定資産 主として定率法によっております。ただし、平成10年4月1日以降に取得した建物(建物附属設備を除く)については定額法によっております。</p> <p>なお、主な耐用年数は以下のとおりであります。</p> <p>建物及び構築物 5～50年 機械装置及び運搬具 4～10年</p> <p>無形固定資産 定額法によっております。ただし、ソフトウェア(自社利用分)については、社内における利用可能期間(5年)に基づく定額法によっております。</p>	<p>(1) 重要な資産の評価基準及び評価方法</p> <p>有価証券 その他有価証券 時価のあるもの 同左</p> <p>時価のないもの 同左</p> <p>デリバティブ 同左</p> <p>たな卸資産 同左</p> <p>(2) 重要な減価償却資産の減価償却の方法</p> <p>有形固定資産 同左</p> <p>無形固定資産 同左</p>

項目	前連結会計年度 (自 平成21年 4月 1日 至 平成22年 3月31日)	当連結会計年度 (自 平成22年 4月 1日 至 平成23年 3月31日)
	<p>(3) 重要な引当金の計上基準</p> <p>貸倒引当金 債権の貸倒れによる損失に備えるため、一般債権については貸倒実績率により、貸倒懸念債権等特定の債権については個別に回収可能性を勘案し、回収不能見込額を計上しております。</p> <p>賞与引当金 従業員の賞与支給に備えるため、支給見込額に基づき計上しております。</p> <p>退職給付引当金 従業員の退職給付に備えるため、当連結会計年度末における退職給付債務及び年金資産の見込額に基づき、当連結会計年度末において発生していると認められる額を計上しております。</p> <p>(4) 重要なヘッジ会計の方法</p> <p>ヘッジ会計の方法 繰延ヘッジ処理によっております。ただし、為替予約が付されている外貨建債務については振当処理を行っております。</p> <p>ヘッジ手段とヘッジ対象 ヘッジ手段 為替予約 ヘッジ対象 外貨建債務等</p> <p>ヘッジ方針 ヘッジ対象の範囲内で、将来の為替相場の変動によるリスクを回避する目的でのみヘッジ手段を利用する方針であります。</p> <p>ヘッジ有効性評価の方法 ヘッジ手段とヘッジ対象に関する重要な条件が同一であり、ヘッジ開始時及びその後も継続して相場変動を完全に相殺するものと想定することができるため、ヘッジ有効性の判定は省略しております。</p> <p>(6) その他連結財務諸表作成のための重要な事項 消費税等の会計処理 消費税等の会計処理は、税抜方式によっております。</p>	<p>(3) 重要な引当金の計上基準</p> <p>貸倒引当金 同左</p> <p>賞与引当金 同左</p> <p>退職給付引当金 同左</p> <p>(4) 重要なヘッジ会計の方法</p> <p>ヘッジ会計の方法 同左</p> <p>ヘッジ手段とヘッジ対象 同左</p> <p>ヘッジ方針 同左</p> <p>ヘッジ有効性評価の方法 同左</p> <p>(5) 連結キャッシュ・フロー計算書における資金の範囲 手許現金、要求払預金及び取得日から3か月以内に満期日の到来する流動性の高い、容易に換金可能で、かつ、価値の変動について僅少なりリスクしか負わない短期的な投資を計上しております。</p> <p>(6) その他連結財務諸表作成のための重要な事項 消費税等の会計処理 同左</p>

項目	前連結会計年度 (自 平成21年4月1日 至 平成22年3月31日)	当連結会計年度 (自 平成22年4月1日 至 平成23年3月31日)
5 連結子会社の資産及び負債の評価に関する事項	連結子会社の資産及び負債の評価については全面時価評価法を採用しております。	
6 連結キャッシュ・フロー計算書における資金の範囲	手許現金、要求払預金及び取得日から3か月以内に満期日の到来する流動性の高い、容易に換金可能で、かつ、価値の変動について僅少なリスクしか負わない短期的な投資を計上しております。	

【会計方針の変更】

前連結会計年度 (自 平成21年4月1日 至 平成22年3月31日)	当連結会計年度 (自 平成22年4月1日 至 平成23年3月31日)
	(資産除去債務に関する会計基準等) 当連結会計年度より、「資産除去債務に関する会計基準」(企業会計基準第18号 平成20年3月31日)及び「資産除去債務に関する会計基準の適用指針」(企業会計基準適用指針第21号 平成20年3月31日)を適用しております。 これによる影響はありません。

【表示方法の変更】

前連結会計年度 (自 平成21年4月1日 至 平成22年3月31日)	当連結会計年度 (自 平成22年4月1日 至 平成23年3月31日)
(連結貸借対照表関係) 短期借入金に含めて表示しておりました「1年内返済予定の長期借入金」は、金融商品の時価等の開示に関する適用指針が適用となることに伴い、これを契機に当連結会計年度から区分掲記しております。なお、前連結会計年度の「短期借入金」に含まれる「1年内返済予定の長期借入金」は、17,252千円であります。	(連結損益計算書関係) 当連結会計年度より、「連結財務諸表に関する会計基準」(企業会計基準第22号 平成20年12月26日)に基づき、財務諸表等規則等の一部を改正する内閣府令(平成21年3月24日 内閣府令第5号)を適用し、「少数株主損益調整前当期純利益」の科目で表示しております。

【追加情報】

前連結会計年度 (自 平成21年4月1日 至 平成22年3月31日)	当連結会計年度 (自 平成22年4月1日 至 平成23年3月31日)
	当連結会計年度より、「包括利益の表示に関する会計基準」(企業会計基準第25号 平成22年6月30日)を適用しております。ただし、「その他の包括利益累計額」及び「その他の包括利益累計額合計」の前連結会計年度の金額は、「評価・換算差額等」及び「評価・換算差額等合計」の金額を記載しております。

【注記事項】

(連結貸借対照表関係)

前連結会計年度 (平成22年3月31日)	当連結会計年度 (平成23年3月31日)
<p>1 関連会社に対するものは、次のとおりであります。</p> <p style="padding-left: 20px;">投資有価証券(株式) 31,200千円</p> <p>2 国庫補助金による有形固定資産の取得価額から控除されている圧縮記帳額</p> <p style="padding-left: 20px;">建物及び構築物 41,568千円</p> <p style="padding-left: 20px;">機械装置及び運搬具 215,050千円</p> <p>3 偶発債務</p> <p>連結会社以外の会社の金融機関等からの借入に対し、債務保証を行っております。</p> <p style="padding-left: 20px;">(有)拓新 100,000千円</p> <p style="padding-left: 20px;">広島食鶏事業協同組合 他15社 151,773千円</p> <p style="padding-left: 40px;">計 251,773千円</p> <p>4 当社グループは、運転資金の効率的な調達を行うため取引銀行8行と貸出コミットメント契約を締結しております。</p> <p>当連結会計年度末における貸出コミットメントに係る借入未実行残高等は次のとおりであります。</p> <p style="padding-left: 20px;">貸出コミットメントの総額 5,230,000千円</p> <p style="padding-left: 20px;">借入実行残高 1,830,500千円</p> <p style="padding-left: 20px;">差引額 3,399,500千円</p>	<p>1 関連会社に対するものは、次のとおりであります。</p> <p style="padding-left: 20px;">投資有価証券(株式) 31,200千円</p> <p>2 国庫補助金による有形固定資産の取得価額から控除されている圧縮記帳額</p> <p style="padding-left: 20px;">建物及び構築物 41,568千円</p> <p style="padding-left: 20px;">機械装置及び運搬具 215,050千円</p> <p>3 偶発債務</p> <p>連結会社以外の会社の金融機関等からの借入に対し、債務保証を行っております。</p> <p style="padding-left: 20px;">(有)拓新 100,000千円</p> <p style="padding-left: 20px;">協栄ファーム(有) 100,000千円</p> <p style="padding-left: 20px;">他10社 70,823千円</p> <p style="padding-left: 40px;">計 270,823千円</p> <p>4 当社グループは、運転資金の効率的な調達を行うため取引銀行8行と貸出コミットメント契約を締結しております。</p> <p>当連結会計年度末における貸出コミットメントに係る借入未実行残高等は次のとおりであります。</p> <p style="padding-left: 20px;">貸出コミットメントの総額 5,230,000千円</p> <p style="padding-left: 20px;">借入実行残高 1,307,500千円</p> <p style="padding-left: 20px;">差引額 3,922,500千円</p>

(連結損益計算書関係)

前連結会計年度 (自 平成21年 4月 1日 至 平成22年 3月31日)	当連結会計年度 (自 平成22年 4月 1日 至 平成23年 3月31日)																																																																				
<p>1 販売費の主要な科目及び金額は、次のとおりであります。</p> <table style="width: 100%; border-collapse: collapse;"> <tr> <td style="padding-left: 20px;">運賃保管料</td> <td style="text-align: right;">675,939千円</td> </tr> <tr> <td style="padding-left: 20px;">飼料価格安定基金負担金</td> <td style="text-align: right;">1,287,270千円</td> </tr> </table> <p>2 一般管理費の主要な科目及び金額は、次のとおりであります。</p> <table style="width: 100%; border-collapse: collapse;"> <tr> <td style="padding-left: 20px;">従業員給与手当</td> <td style="text-align: right;">415,943千円</td> </tr> <tr> <td style="padding-left: 20px;">減価償却費</td> <td style="text-align: right;">81,917千円</td> </tr> <tr> <td style="padding-left: 20px;">貸倒引当金繰入額</td> <td style="text-align: right;">614,284千円</td> </tr> <tr> <td style="padding-left: 20px;">賞与引当金繰入額</td> <td style="text-align: right;">50,400千円</td> </tr> <tr> <td style="padding-left: 20px;">退職給付費用</td> <td style="text-align: right;">65,163千円</td> </tr> </table> <p>3 一般管理費及び当期製造費用に含まれる研究開発費 110,586千円</p> <p>4 固定資産売却損の内容は次のとおりであります。</p> <table style="width: 100%; border-collapse: collapse;"> <tr> <td style="padding-left: 20px;">土地</td> <td style="text-align: right;">7,360千円</td> </tr> </table> <p>5 減損損失 当社グループは、以下の資産グループについて減損損失を計上しました。</p> <table border="1" style="width: 100%; border-collapse: collapse;"> <thead> <tr> <th style="width: 15%;">用途</th> <th style="width: 15%;">場所</th> <th style="width: 20%;">種類</th> <th style="width: 50%;">減損損失 (千円)</th> </tr> </thead> <tbody> <tr> <td rowspan="5">養鶏農場</td> <td rowspan="2">鹿児島県 (1農場)</td> <td>構築物</td> <td style="text-align: right;">6,303</td> </tr> <tr> <td>宮崎県 (1農場)</td> <td>機械装置</td> <td style="text-align: right;">3,781</td> </tr> <tr> <td rowspan="3"></td> <td>工具、器具及び備品</td> <td style="text-align: right;">8,192</td> </tr> <tr> <td>土地</td> <td style="text-align: right;">45,779</td> </tr> <tr> <td>その他</td> <td style="text-align: right;">1,796</td> </tr> <tr> <td colspan="3"></td> <td style="text-align: right;">65,853</td> </tr> </tbody> </table> <p>当社グループは、事業資産についてはキャッシュ・フローを生み出す最小単位に基づく事業区分で、遊休資産については個別の物件単位でグルーピングを行っております。</p> <p>営業活動から生じる損益が継続してマイナスであり回復が見込まれない等、収益性の悪化が生じている資産グループにおいて帳簿価額を回収可能価額まで減額し、当該減少額を減損損失として特別損失に計上しております。</p> <p>なお、当該資産グループの回収可能価額は正味売却価額により測定しており、正味売却価額は不動産鑑定評価額を基準として算定しております。</p>	運賃保管料	675,939千円	飼料価格安定基金負担金	1,287,270千円	従業員給与手当	415,943千円	減価償却費	81,917千円	貸倒引当金繰入額	614,284千円	賞与引当金繰入額	50,400千円	退職給付費用	65,163千円	土地	7,360千円	用途	場所	種類	減損損失 (千円)	養鶏農場	鹿児島県 (1農場)	構築物	6,303	宮崎県 (1農場)	機械装置	3,781		工具、器具及び備品	8,192	土地	45,779	その他	1,796				65,853	<p>1 販売費の主要な科目及び金額は、次のとおりであります。</p> <table style="width: 100%; border-collapse: collapse;"> <tr> <td style="padding-left: 20px;">運賃保管料</td> <td style="text-align: right;">684,121千円</td> </tr> <tr> <td style="padding-left: 20px;">飼料価格安定基金負担金</td> <td style="text-align: right;">821,498千円</td> </tr> </table> <p>2 一般管理費の主要な科目及び金額は、次のとおりであります。</p> <table style="width: 100%; border-collapse: collapse;"> <tr> <td style="padding-left: 20px;">従業員給与手当</td> <td style="text-align: right;">397,925千円</td> </tr> <tr> <td style="padding-left: 20px;">減価償却費</td> <td style="text-align: right;">101,177千円</td> </tr> <tr> <td style="padding-left: 20px;">貸倒引当金繰入額</td> <td style="text-align: right;">337,145千円</td> </tr> <tr> <td style="padding-left: 20px;">賞与引当金繰入額</td> <td style="text-align: right;">37,553千円</td> </tr> <tr> <td style="padding-left: 20px;">退職給付費用</td> <td style="text-align: right;">29,513千円</td> </tr> </table> <p>3 一般管理費及び当期製造費用に含まれる研究開発費 112,891千円</p> <p>5 減損損失 当社グループは、以下の資産グループについて減損損失を計上しました。</p> <table border="1" style="width: 100%; border-collapse: collapse;"> <thead> <tr> <th style="width: 15%;">用途</th> <th style="width: 15%;">場所</th> <th style="width: 20%;">種類</th> <th style="width: 50%;">減損損失 (千円)</th> </tr> </thead> <tbody> <tr> <td rowspan="4">養豚農場</td> <td rowspan="4">長崎県島原市</td> <td>機械装置及び運搬具</td> <td style="text-align: right;">3,413</td> </tr> <tr> <td>工具、器具及び備品</td> <td style="text-align: right;">2,904</td> </tr> <tr> <td>土地</td> <td style="text-align: right;">37,975</td> </tr> <tr> <td colspan="3"></td> <td style="text-align: right;">44,294</td> </tr> </tbody> </table> <p>当社グループは、事業資産についてはキャッシュ・フローを生み出す最小単位に基づく事業区分で、遊休資産については個別の物件単位でグルーピングを行っております。</p> <p>営業活動から生じる損益が継続してマイナスであり回復が見込まれない等、収益性の悪化が生じている資産グループにおいて帳簿価額を回収可能価額まで減額し、当該減少額を減損損失として特別損失に計上しております。</p> <p>なお、当該資産グループの回収可能価額は正味売却価額により測定しており、正味売却価額は不動産鑑定評価額を基準として算定しております。</p> <p>6 災害による損失 災害による損失は、平成23年 3月11日に発生した東日本大震災に伴う棚卸資産の滅失、救援運搬費用及び設備の復旧費用等であります。</p>	運賃保管料	684,121千円	飼料価格安定基金負担金	821,498千円	従業員給与手当	397,925千円	減価償却費	101,177千円	貸倒引当金繰入額	337,145千円	賞与引当金繰入額	37,553千円	退職給付費用	29,513千円	用途	場所	種類	減損損失 (千円)	養豚農場	長崎県島原市	機械装置及び運搬具	3,413	工具、器具及び備品	2,904	土地	37,975				44,294
運賃保管料	675,939千円																																																																				
飼料価格安定基金負担金	1,287,270千円																																																																				
従業員給与手当	415,943千円																																																																				
減価償却費	81,917千円																																																																				
貸倒引当金繰入額	614,284千円																																																																				
賞与引当金繰入額	50,400千円																																																																				
退職給付費用	65,163千円																																																																				
土地	7,360千円																																																																				
用途	場所	種類	減損損失 (千円)																																																																		
養鶏農場	鹿児島県 (1農場)	構築物	6,303																																																																		
		宮崎県 (1農場)	機械装置	3,781																																																																	
		工具、器具及び備品	8,192																																																																		
		土地	45,779																																																																		
		その他	1,796																																																																		
			65,853																																																																		
運賃保管料	684,121千円																																																																				
飼料価格安定基金負担金	821,498千円																																																																				
従業員給与手当	397,925千円																																																																				
減価償却費	101,177千円																																																																				
貸倒引当金繰入額	337,145千円																																																																				
賞与引当金繰入額	37,553千円																																																																				
退職給付費用	29,513千円																																																																				
用途	場所	種類	減損損失 (千円)																																																																		
養豚農場	長崎県島原市	機械装置及び運搬具	3,413																																																																		
		工具、器具及び備品	2,904																																																																		
		土地	37,975																																																																		
					44,294																																																																

(連結包括利益計算書関係)

当連結会計年度(自 平成22年4月1日 至 平成23年3月31日)

1 当連結会計年度の直前連結会計年度における包括利益

親会社株主に係る包括利益	408,480千円
少数株主に係る包括利益	千円
計	408,480千円

2 当連結会計年度の直前連結会計年度におけるその他の包括利益

その他有価証券評価差額金	39,703千円
繰延ヘッジ損益	1,539千円
計	41,243千円

(連結株主資本等変動計算書関係)

前連結会計年度(自 平成21年4月1日 至 平成22年3月31日)

1 発行済株式に関する事項

株式の種類	前連結会計年度末	増加	減少	当連結会計年度末
普通株式(株)	20,830,825			20,830,825

2 自己株式に関する事項

株式の種類	前連結会計年度末	増加	減少	当連結会計年度末
普通株式(株)	1,505,941	1,794		1,507,735

(注) 普通株式の増加1,794株は、単元未満株式の買取りによる増加であります。

3 新株予約権等に関する事項

該当事項はありません。

4 配当に関する事項

(1) 配当金支払額

決議	株式の種類	配当金の総額 (千円)	1株当たり配当額 (円)	基準日	効力発生日
平成21年6月26日 定時株主総会	普通株式	96,624	5.00	平成21年3月31日	平成21年6月29日

(2) 基準日が当連結会計年度に属する配当のうち、配当の効力発生日が翌連結会計年度となるもの

決議	株式の種類	配当の原資	配当金の総額 (千円)	1株当たり 配当額(円)	基準日	効力発生日
平成22年6月29日 定時株主総会	普通株式	利益剰余金	96,615	5.00	平成22年3月31日	平成22年6月30日

当連結会計年度(自 平成22年 4月 1日 至 平成23年 3月31日)

1 発行済株式に関する事項

株式の種類	前連結会計年度末	増加	減少	当連結会計年度末
普通株式(株)	20,830,825			20,830,825

2 自己株式に関する事項

株式の種類	前連結会計年度末	増加	減少	当連結会計年度末
普通株式(株)	1,507,735	2,589		1,510,324

(注) 普通株式の増加2,589株は、単元未満株式の買取りによる増加であります。

3 新株予約権等に関する事項

該当事項はありません。

4 配当に関する事項

(1) 配当金支払額

決議	株式の種類	配当金の総額 (千円)	1株当たり配当額 (円)	基準日	効力発生日
平成22年6月29日 定時株主総会	普通株式	96,615	5.00	平成22年3月31日	平成22年6月30日

(2) 基準日が当連結会計年度に属する配当のうち、配当の効力発生日が翌連結会計年度となるもの

決議	株式の種類	配当の原資	配当金の総額 (千円)	1株当たり 配当額(円)	基準日	効力発生日
平成23年6月29日 定時株主総会	普通株式	利益剰余金	96,602	5.00	平成23年3月31日	平成23年6月30日

(連結キャッシュ・フロー計算書関係)

前連結会計年度 (自 平成21年 4月 1日 至 平成22年 3月31日)		当連結会計年度 (自 平成22年 4月 1日 至 平成23年 3月31日)	
1 現金及び現金同等物の期末残高と連結貸借対照表 に掲記されている科目の金額との関係		1 現金及び現金同等物の期末残高と連結貸借対照表 に掲記されている科目の金額との関係	
現金及び預金勘定	5,743,041千円	現金及び預金勘定	3,994,799千円
現金及び現金同等物	5,743,041千円	現金及び現金同等物	3,994,799千円
2 重要な非資金取引の内容		2 重要な非資金取引の内容	
該当事項はありません。		該当事項はありません。	

(金融商品関係)

前連結会計年度(自 平成21年4月1日 至 平成22年3月31日)

(追加情報)

当連結会計年度より、「金融商品に関する会計基準」(企業会計基準第10号 平成20年3月10日)及び「金融商品の時価等の開示に関する適用指針」(企業会計基準適用指針第19号 平成20年3月10日)を適用しております。

1 金融商品の状況に関する事項

(1) 金融商品に対する取組方針

当社グループは、資金運用については基本的に預金を利用し、投機的な運用は行わず、資金調達につきましては基本的に内部留保及び短期借入れにより調達する方針であります。短期貸付金・長期貸付金は取引先に対するものに限定して行う方針であります。デリバティブ取引は仕入債務に係る為替変動リスク回避のためにのみ利用し、投機的な取引は行わない方針であります。

(2) 金融商品の内容及びそのリスク並びにリスク管理体制

営業債権である受取手形及び売掛金は、顧客の信用リスクに晒されております。当該リスクに関しては、各事業所において期日管理・残高管理を行うとともに、本社総務部において主要な取引先の与信状況を月次で把握しております。

短期貸付金及び長期貸付金は取引先に対するものであるため、取引先の信用リスクに晒されておりますが、その信用リスクにつきましては社内規程に基づいてリスク低減を図り、かつ必要に応じて十分な貸倒引当金を計上することとしております。

投資有価証券は、市場の変動リスクに晒されております。定期的に時価や発行体の財務状況等を把握し、取引先企業との継続的な取引関係を勘案し保有状況を随時見直しております。

営業債務である支払手形及び買掛金は、全て1年以内の支払期日であります。また、その一部には、原材料の輸入に伴う外貨建てのものがあり、為替の変動リスクに晒されておりますが、月別に把握された為替の変動リスクに対して、原則として先物為替予約を利用してヘッジしております。

借入金は、主に短期的な資金を調達するためのものであり、変動金利によるものであるためそのリスクは軽微だと考えております。

デリバティブ取引は、外貨建ての営業債務に係る為替の変動リスクに対するヘッジを目的とした為替予約取引であります。なお、ヘッジ会計に関するヘッジ手段とヘッジ対象、ヘッジ方針、ヘッジの有効性の評価方法等については、前述の連結財務諸表作成のための基本となる重要な事項「4 会計処理基準に関する事項(4)重要なヘッジ会計の方法」をご参照下さい。

なお、資金調達に係る流動性リスク(支払期日に支払いを実行できなくなるリスク)については本社総務部で一元的に管理し、各事業所からの報告に基づき必要資金額の把握並びに手元流動性リスク管理を行っております。

(3) 金融商品の時価等に関する事項についての補足説明

金融商品の時価には、市場価格に基づく価額のほか、市場価格がない場合には合理的に算定された価額が含まれております。当該価額の算定においては変動要因を織り込んでいるため、異なる前提条件等を採用することにより、当該価額が変動することもあります。また、「デリバティブ取引関係」注記におけるデリバティブ取引に関する契約額等については、その金額自体がデリバティブ取引に係る市場リスクを示すものではありません。

2 金融商品の時価等に関する事項

平成22年3月31日における連結貸借対照表計上額、時価及びこれらの差額については、次のとおりであります。なお、時価を把握することが極めて困難と認められるものは、次表には含めておりません((注2)をご参照下さい。)

	連結貸借対照表 計上額(千円)	時価(千円)	差額(千円)
(1) 現金及び預金	5,743,041	5,743,041	
(2) 受取手形及び売掛金	8,643,860	8,643,860	
(3) 短期貸付金	405,973	405,973	
(4) 投資有価証券			
その他有価証券	251,088	251,088	
(5) 長期貸付金	3,992,947		
貸倒引当金()	1,539,148		
	2,453,799	2,449,503	4,295
(6) 破産更生債権等	3,565,112		
貸倒引当金()	2,467,851		
	1,097,261	1,097,261	
資産計	18,595,023	18,590,728	4,295
(1) 支払手形及び買掛金	4,247,718	4,247,718	
(2) 短期借入金	5,876,500	5,876,500	
(3) 長期借入金	51,757	51,350	406
負債計	10,175,975	10,175,568	406
デリバティブ取引	9,557	9,557	

() 個別又は一括で計上している貸倒引当金を控除しております。

(注1)金融商品の時価の算定方法並びに有価証券及びデリバティブ取引に関する事項

資産

(1) 現金及び預金、及び(2)受取手形及び売掛金、並びに(3)短期貸付金

これらは短期間で決済されるため、時価は帳簿価額にほぼ等しいことから、当該帳簿価額によっております。

(4) 投資有価証券

これらの時価について、株式は取引所の価格によっております。また、保有目的ごとの有価証券に関する注記事項については、「有価証券関係」注記をご参照下さい。

(5) 長期貸付金

これらの時価については、回収可能性を反映した元利金の受取見込額を国債の利回り等適切な指標に信用スプレッドを上乗せした利率で割り引いた現在価値により算定しております。

(6) 破産更生債権等

破産更生債権等については、担保及び保証による回収見込額等に基づいて貸倒見積高を算定しているため、時価は連結決算日における貸借対照表価額から現在の貸倒見積高を控除した金額に近似しており、当該価額をもって時価としています。

負債

(1) 支払手形及び買掛金、並びに(2)短期借入金

これらは短期間で決済されるため、時価は帳簿価額にほぼ等しいことから、当該帳簿価額によっております。

(3) 長期借入金

長期借入金の時価については、元金の合計額を同様の新規借入を行った場合に想定される利率で割り引いて算定する方法によっております。

デリバティブ取引

「デリバティブ取引関係」注記をご参照下さい。

(注2)時価を把握することが極めて困難と認められる金融商品

区分	連結貸借対照表計上額 (千円)
非上場株式	64,324

上記については、市場価格がなく、時価を把握することが極めて困難と認められるため、「(4)投資有価証券」には含めておりません。

(注3)金銭債権及び満期のある有価証券の連結決算日後の償還予定額

	1年以内 (千円)	1年超5年以内 (千円)	5年超10年以内 (千円)	10年超 (千円)
現金及び預金	5,743,041			
受取手形及び売掛金	8,643,860			
短期貸付金	405,973			
投資有価証券				
その他有価証券のうち満期があるもの				
長期貸付金	249,327	819,881	661,439	723,150
合計	15,042,202	819,881	661,439	723,150

(注4)長期借入金の連結決算日後の返済予定額

連結附属明細表「借入金等明細表」をご参照下さい。

当連結会計年度(自 平成22年4月1日 至 平成23年3月31日)

1 金融商品の状況に関する事項

(1) 金融商品に対する取組方針

当社グループは、資金運用については基本的に預金を利用し、投機的な運用は行わず、資金調達につきましては基本的に内部留保及び短期借入れにより調達する方針であります。短期貸付金・長期貸付金は取引先に対するもの限定して行う方針であります。デリバティブ取引は仕入債務に係る為替変動リスク回避のためにのみ利用し、投機的な取引は行わない方針であります。

(2) 金融商品の内容及びそのリスク並びにリスク管理体制

営業債権である受取手形及び売掛金は、顧客の信用リスクに晒されております。当該リスクに関しては、各事業所において期日管理・残高管理を行うとともに、本社総務部において主要な取引先の与信状況を月次で把握しております。

短期貸付金及び長期貸付金は取引先に対するものであるため、取引先の信用リスクに晒されておりますが、その信用リスクにつきましては社内規程に基づいてリスク低減を図り、かつ必要に応じて十分な貸倒引当金を計上することとしております。

投資有価証券は、市場の変動リスクに晒されております。定期的に時価や発行体の財務状況等を把握し、取引先企業との継続的な取引関係を勘案し保有状況を随時見直しております。

営業債務である支払手形及び買掛金は、全て1年以内の支払期日であります。また、その一部には、原材料の輸入に伴う外貨建てのものがあり、為替の変動リスクに晒されておりますが、月別に把握された為替の変動リスクに対して、原則として先物為替予約を利用してヘッジしております。

借入金、主に短期的な資金を調達するためのものであり、変動金利によるものであるためそのリスクは軽微だと考えております。

デリバティブ取引は、外貨建ての営業債務に係る為替の変動リスクに対するヘッジを目的とした為替予約取引であります。なお、ヘッジ会計に関するヘッジ手段とヘッジ対象、ヘッジ方針、ヘッジの有効性の評価方法等については、前述の連結財務諸表作成のための基本となる重要な事項「4 会計処理基準に関する事項(4)重要なヘッジ会計の方法」をご参照下さい。

なお、資金調達に係る流動性リスク(支払期日に支払いを実行できなくなるリスク)については本社総務部で一元的に管理し、各事業所からの報告に基づき必要資金額の把握並びに手元流動性リスク管理を行っております。

(3) 金融商品の時価等に関する事項についての補足説明

金融商品の時価には、市場価格に基づく価額のほか、市場価格がない場合には合理的に算定された価額が含まれております。当該価額の算定においては変動要因を織り込んでいるため、異なる前提条件等を採用することにより、当該価額が変動することもあります。また、「デリバティブ取引関係」注記におけるデリバティブ取引に関する契約額等については、その金額自体がデリバティブ取引に係る市場リスクを示すものではありません。

2 金融商品の時価等に関する事項

平成23年3月31日における連結貸借対照表計上額、時価及びこれらの差額については、次のとおりであります。なお、時価を把握することが極めて困難と認められるものは、次表には含めておりません((注2)をご参照下さい。)

	連結貸借対照表 計上額(千円)	時価(千円)	差額(千円)
(1) 現金及び預金	3,994,799	3,994,799	
(2) 受取手形及び売掛金	9,560,657	9,560,657	
(3) 短期貸付金	557,077	557,077	
(4) 投資有価証券			
その他有価証券	251,806	251,806	
(5) 長期貸付金	4,038,084		
貸倒引当金()	1,640,798		
	2,397,285	2,374,455	22,830
(6) 破産更生債権等	3,685,871		
貸倒引当金()	2,638,348		
	1,047,522	1,047,522	
資産計	17,809,149	17,786,319	22,830
(1) 支払手形及び買掛金	4,045,341	4,045,341	
(2) 短期借入金	5,353,500	5,353,500	
(3) 長期借入金	34,505	34,719	214
負債計	9,433,346	9,433,561	214
デリバティブ取引	27,697	27,697	

() 個別又は一括で計上している貸倒引当金を控除しております。

(注1)金融商品の時価の算定方法並びに有価証券及びデリバティブ取引に関する事項

資 産

(1) 現金及び預金、及び(2)受取手形及び売掛金、並びに(3)短期貸付金

これらは短期間で決済されるため、時価は帳簿価額にほぼ等しいことから、当該帳簿価額によっております。

(4) 投資有価証券

これらの時価について、株式は取引所の価格によっております。また、保有目的ごとの有価証券に関する注記事項については、「有価証券関係」注記をご参照下さい。

(5) 長期貸付金

これらの時価については、回収可能性を反映した元利金の受取見込額を国債の利回り等適切な指標に信用スプレッドを上乗せした利率で割り引いた現在価値により算定しております。

(6) 破産更生債権等

破産更生債権等については、担保及び保証による回収見込額等に基づいて貸倒見積高を算定しているため、時価は連結決算日における貸借対照表価額から現在の貸倒見積高を控除した金額に近似しており、当該価額をもって時価としています。

負債

(1) 支払手形及び買掛金、並びに(2)短期借入金

これらは短期間で決済されるため、時価は帳簿価額にほぼ等しいことから、当該帳簿価額によっております。

(3) 長期借入金

長期借入金の時価については、元金の合計額を同様の新規借入を行った場合に想定される利率で割り引いて算定する方法によっております。

デリバティブ取引

「デリバティブ取引関係」注記をご参照下さい。

(注2)時価を把握することが極めて困難と認められる金融商品

区分	連結貸借対照表計上額 (千円)
非上場株式	39,174

上記については、市場価格がなく、時価を把握することが極めて困難と認められるため、「(4)投資有価証券」には含めておりません。

(注3)金銭債権及び満期のある有価証券の連結決算日後の償還予定額

	1年以内 (千円)	1年超5年以内 (千円)	5年超10年以内 (千円)	10年超 (千円)
現金及び預金	3,994,799			
受取手形及び売掛金	9,560,657			
短期貸付金	557,077			
投資有価証券				
その他有価証券のうち満期があるもの				
長期貸付金	320,591	1,097,352	965,420	1,654,719
合計	14,433,126	1,097,352	965,420	1,654,719

(注4)長期借入金の連結決算日後の返済予定額

連結附属明細表「借入金等明細表」をご参照下さい。

(有価証券関係)

前連結会計年度

1 その他有価証券(平成22年3月31日)

	種類	連結貸借対照表 計上額(千円)	取得原価 (千円)	差額(千円)
連結貸借対照表計上額が 取得原価を超えるもの	株式	153,504	103,545	49,959
連結貸借対照表計上額が 取得原価を超えないもの	株式	97,583	97,591	7
計		251,088	201,137	49,951

(注) 非上場株式については、市場価格がなく、時価を把握することが極めて困難と認められることから上記金額には含まれておりません。

2 当連結会計年度中に売却したその他有価証券(自 平成21年4月1日 至 平成22年3月31日)

種類	売却額(千円)	売却益の合計額(千円)	売却損の合計額(千円)
株式	31,783	15,633	

3 減損処理を行った有価証券(自 平成21年4月1日 至 平成22年3月31日)

当連結会計年度において減損処理を行い、投資有価証券評価損53,507千円を計上しております。
 なお、期末における時価の下落率が30%以上の株式については、減損処理をしております。

当連結会計年度

1 その他有価証券(平成23年3月31日)

	種類	連結貸借対照表 計上額(千円)	取得原価 (千円)	差額(千円)
連結貸借対照表計上額が 取得原価を超えるもの	株式	233,538	180,254	53,284
連結貸借対照表計上額が 取得原価を超えないもの	株式	18,267	19,017	750
計		251,806	199,272	52,533

(注) 非上場株式については、市場価格がなく、時価を把握することが極めて困難と認められることから上記金額には含まれておりません。

2 当連結会計年度中に売却したその他有価証券(自 平成22年4月1日 至 平成23年3月31日)

種類	売却額(千円)	売却益の合計額(千円)	売却損の合計額(千円)
株式	26,150	1,000	

3 減損処理を行った有価証券(自 平成22年4月1日 至 平成23年3月31日)

当連結会計年度において減損処理を行い、投資有価証券評価損1,864千円を計上しております。
 なお、期末における時価の下落率が30%以上の株式については、減損処理をしております。

(デリバティブ取引関係)

前連結会計年度(平成22年3月31日)

1 ヘッジ会計が適用されていないデリバティブ取引

該当事項はありません。

2 ヘッジ会計が適用されているデリバティブ取引

通貨関連

ヘッジ会計の方法	デリバティブ取引の種類等	主なヘッジ対象	契約額等(千円)		時価(千円)
				うち1年超	
原則的処理方法	為替予約取引				(注1)
	米ドル受取・円支払	買掛金	210,356		9,557
為替予約等の振当処理	為替予約取引				(注2)
	米ドル受取・円支払	買掛金	309,872		
合計			520,229		9,557

(注1) 時価の算定方法

取引先金融機関から提示された価格等に基づき算定しております。

(注2) 為替予約等の振当処理によるものは、ヘッジ対象とされている買掛金と一体として処理されているため、その時価は、当該買掛金の時価に含めて記載しております。

当連結会計年度(平成23年3月31日)

1 ヘッジ会計が適用されていないデリバティブ取引

該当事項はありません。

2 ヘッジ会計が適用されているデリバティブ取引

通貨関連

ヘッジ会計の方法	デリバティブ取引の種類等	主なヘッジ対象	契約額等(千円)		時価(千円)
				うち1年超	
原則的処理方法	為替予約取引				(注1)
	米ドル受取・円支払	買掛金	1,406,902		27,697
為替予約等の振当処理	為替予約取引				(注2)
	米ドル受取・円支払	買掛金	382,952		
合計			1,789,855		27,697

(注1) 時価の算定方法

取引先金融機関から提示された価格等に基づき算定しております。

(注2) 為替予約等の振当処理によるものは、ヘッジ対象とされている買掛金と一体として処理されているため、その時価は、当該買掛金の時価に含めて記載しております。

(退職給付関係)

前連結会計年度 (自 平成21年 4月 1日 至 平成22年 3月31日)	当連結会計年度 (自 平成22年 4月 1日 至 平成23年 3月31日)												
<p>1 採用している退職給付制度の概要 当社グループは確定給付型の制度として、確定給付企業年金制度及び退職一時金制度を設けております。</p>	<p>1 採用している退職給付制度の概要 当社グループは確定給付型の制度として、確定給付企業年金制度及び退職一時金制度を設けております。</p>												
<p>2 退職給付債務に関する事項</p> <table style="width: 100%; border-collapse: collapse;"> <tr> <td style="width: 80%;">(1) 退職給付債務</td> <td style="text-align: right;">793,828千円</td> </tr> <tr> <td>(2) 年金資産</td> <td style="text-align: right;">542,442千円</td> </tr> <tr> <td>(3) 退職給付引当金</td> <td style="text-align: right;"><u>251,386千円</u></td> </tr> </table> <p>(注) 当社グループは、退職給付債務の算定にあたり、簡便法(自己都合要支給額の金額と責任準備金の合計額)を採用しております。</p>	(1) 退職給付債務	793,828千円	(2) 年金資産	542,442千円	(3) 退職給付引当金	<u>251,386千円</u>	<p>2 退職給付債務に関する事項</p> <table style="width: 100%; border-collapse: collapse;"> <tr> <td style="width: 80%;">(1) 退職給付債務</td> <td style="text-align: right;">807,762千円</td> </tr> <tr> <td>(2) 年金資産</td> <td style="text-align: right;">541,093千円</td> </tr> <tr> <td>(3) 退職給付引当金</td> <td style="text-align: right;"><u>266,668千円</u></td> </tr> </table> <p>(注) 当社グループは、退職給付債務の算定にあたり、簡便法(自己都合要支給額の金額と責任準備金の合計額)を採用しております。</p>	(1) 退職給付債務	807,762千円	(2) 年金資産	541,093千円	(3) 退職給付引当金	<u>266,668千円</u>
(1) 退職給付債務	793,828千円												
(2) 年金資産	542,442千円												
(3) 退職給付引当金	<u>251,386千円</u>												
(1) 退職給付債務	807,762千円												
(2) 年金資産	541,093千円												
(3) 退職給付引当金	<u>266,668千円</u>												
<p>3 退職給付費用に関する事項</p> <table style="width: 100%; border-collapse: collapse;"> <tr> <td style="width: 80%;">(1) 勤務費用</td> <td style="text-align: right;">23,675千円</td> </tr> <tr> <td>(2) 退職給付費用</td> <td style="text-align: right;"><u>23,675千円</u></td> </tr> </table>	(1) 勤務費用	23,675千円	(2) 退職給付費用	<u>23,675千円</u>	<p>3 退職給付費用に関する事項</p> <table style="width: 100%; border-collapse: collapse;"> <tr> <td style="width: 80%;">(1) 勤務費用</td> <td style="text-align: right;">70,911千円</td> </tr> <tr> <td>(2) 退職給付費用</td> <td style="text-align: right;"><u>70,911千円</u></td> </tr> </table>	(1) 勤務費用	70,911千円	(2) 退職給付費用	<u>70,911千円</u>				
(1) 勤務費用	23,675千円												
(2) 退職給付費用	<u>23,675千円</u>												
(1) 勤務費用	70,911千円												
(2) 退職給付費用	<u>70,911千円</u>												

(税効果会計関係)

前連結会計年度 (平成22年3月31日)		当連結会計年度 (平成23年3月31日)	
1 繰延税金資産及び繰延税金負債の発生の主な原因別の内訳		1 繰延税金資産及び繰延税金負債の発生の主な原因別の内訳	
繰延税金資産		繰延税金資産	
貸倒引当金	1,335,703千円	貸倒引当金	1,275,773千円
賞与引当金	62,611千円	賞与引当金	46,609千円
事業税	20,128千円	事業税	372千円
減損損失	115,667千円	減損損失	128,600千円
減価償却	5,440千円	減価償却	4,661千円
退職給付引当金	101,343千円	退職給付引当金	107,626千円
長期未払金	45,264千円	長期未払金	45,264千円
未払費用	8,102千円	未払費用	6,311千円
投資有価証券評価損	34,995千円	投資有価証券評価損	33,739千円
その他	66,360千円	その他	38,902千円
繰延税金資産小計	1,795,617千円	繰延税金資産小計	1,687,861千円
評価性引当額	196,904千円	評価性引当額	200,195千円
繰延税金資産合計	1,598,712千円	繰延税金資産合計	1,487,666千円
繰延税金負債		繰延税金負債	
前払飼料安定基金	66,229千円	前払飼料安定基金	40,558千円
その他有価証券評価差額金	20,180千円	その他有価証券評価差額金	21,223千円
繰延ヘッジ損益	3,861千円	繰延ヘッジ損益	11,189千円
固定資産圧縮積立金	13,750千円	固定資産圧縮積立金	12,888千円
その他	9,797千円	その他	11,252千円
繰延税金負債合計	113,818千円	繰延税金負債合計	97,112千円
繰延税金資産の純額	1,484,893千円	繰延税金資産の純額	1,390,553千円
繰延税金資産の純額は連結貸借対照表の以下の項目に含まれております。		繰延税金資産の純額は連結貸借対照表の以下の項目に含まれております。	
流動資産 繰延税金資産	122,676千円	流動資産 繰延税金資産	64,848千円
固定資産 繰延税金資産	1,476,035千円	固定資産 繰延税金資産	1,422,817千円
流動負債 繰延税金負債	79,888千円	流動負債 繰延税金負債	63,000千円
固定負債 繰延税金負債	33,930千円	固定負債 繰延税金負債	34,112千円
2 法定実効税率と税効果会計適用後の法人税等の負担率との差異の原因となった主な項目別の内訳		2 法定実効税率と税効果会計適用後の法人税等の負担率との差異の原因となった主な項目別の内訳	
法定実効税率	40.4%	法定実効税率	40.4%
(調整)		(調整)	
交際費等永久に損金に算入されない項目	1.1%	交際費等永久に損金に算入されない項目	2.8%
評価性引当額	11.2%	評価性引当額	1.2%
住民税均等割等	1.2%	住民税均等割等	3.7%
その他	0.2%	その他	0.4%
税効果会計適用後の法人税等の負担率	54.1%	税効果会計適用後の法人税等の負担率	47.7%

(セグメント情報等)

【事業の種類別セグメント情報】

前連結会計年度(自 平成21年4月1日 至 平成22年3月31日)

	飼料事業(千円)	畜産事業(千円)	計(千円)	消去又は 全社(千円)	連結(千円)
売上高及び営業損益					
売上高					
(1) 外部顧客に 対する売上高	37,789,163	6,492,832	44,281,995		44,281,995
(2) セグメント間の内部 売上高又は振替高	1,401,631		1,401,631	(1,401,631)	
計	39,190,795	6,492,832	45,683,627	(1,401,631)	44,281,995
営業費用	37,715,551	6,444,179	44,159,730	(556,676)	43,603,053
営業利益	1,475,243	48,652	1,523,896	(844,954)	678,941
資産、減価償却費、減損 損失及び資本的支出					
資産	17,768,679	2,009,683	19,778,362	7,420,267	27,198,629
減価償却費	474,316	57,788	532,104	10,058	542,163
減損損失		65,853	65,853		65,853
資本的支出	79,871	12,262	92,134		92,134

(注) 1 事業区分は製品・商品の種類及び性質を考慮した区分によっております。

2 各事業の主な製品・商品

(1) 飼料事業.....養鶏用、養豚用、養牛用及び養魚用他飼料

(2) 畜産事業.....鶏卵、鶏肉、豚、牛

3 営業費用のうち、消去又は全社の項目に含めた配賦不能営業費用の金額は847,286千円であります。

その主なものは、親会社本社の総務部門等管理部門に係る費用であります。

4 資産のうち、消去又は全社の項目に含めた全社資産の金額は7,823,401千円であります。その主なものは、親会社での余資運用資金(現金及び預金)、長期投資資金(投資有価証券)、管理部門に係る資産及び繰延税金資産等であります。

【所在地別セグメント情報】

前連結会計年度(自 平成21年4月1日 至 平成22年3月31日)

本邦以外の国又は地域に所在する連結子会社及び在外支店がないため、該当事項はありません。

【海外売上高】

前連結会計年度(自 平成21年4月1日 至 平成22年3月31日)

海外売上高がないため、該当事項はありません。

【セグメント情報】

1 報告セグメントの概要

当社の報告セグメントは、当社の構成単位のうち分離された財務情報が入手可能であり、取締役会が経営資源の配分の決定及び業績を評価するため定期的に検討を行う対象となっているものであります。

当社は、配合飼料の製造、販売及び畜産物の生産、販売を主な内容とし、これに関連する事業を展開していることから、「飼料事業」、「畜産事業」の2つを報告セグメントとしております。

「飼料事業」は配合飼料の製造販売及び得意先の生産畜産物の売買をしております。「畜産事業」は畜産物の生産及び販売を行っており、鶏卵の生産、子豚の生産及び肉豚の肥育をしております。

2 報告セグメントごとの売上高、利益又は損失、資産、負債その他の項目の金額の算定方法

報告されている事業セグメントの会計処理の方法は、「連結財務諸表作成のための基本となる重要な事項」における記載と同一であります。

報告セグメントの利益は、営業利益をベースとした数値であります。

セグメント間の内部収益及び振替高は概ね市場実勢価格に基づいております。

3 報告セグメントごとの売上高、利益又は損失、資産、負債その他の項目の金額に関する情報

前連結会計年度(自 平成21年4月1日 至 平成22年3月31日)

(単位：千円)

	報告セグメント			調整額	連結財務諸表計上額
	飼料事業	畜産事業	計		
売上高					
外部顧客に対する売上高	41,953,433	2,328,562	44,281,995		44,281,995
セグメント間の内部売上高又は振替高	1,406,335	630	1,406,966	1,406,966	
計	43,359,769	2,329,193	45,688,962	1,406,966	44,281,995
セグメント利益又は損失	1,684,442	157,010	1,527,432	848,490	678,941
セグメント資産	18,213,183	1,565,178	19,778,362	7,420,267	27,198,629
その他の項目					
減価償却費	474,316	57,788	532,104	10,058	542,163
減損損失		65,853	65,853		65,853
有形固定資産及び無形固定資産の増加額	79,871	12,262	92,134		92,134

(注) 1 調整額は、以下のとおりであります。

(1) セグメント利益の調整額 848,490千円には、各報告セグメントへ配賦していない費用（貸倒引当金繰入額及び退職給付費用に係る年金資産の時価評価差額並びに管理部門に係る費用等）847,286千円が含まれております。

(2) セグメント資産の調整額7,420,267千円には、セグメント間の相殺消去 403,133千円、全社資産の金額7,823,401千円が含まれております。その主なものは、親会社での余資運用資金（現金及び預金）、長期投資資金（投資有価証券）、管理部門に係る資産及び繰延税金資産等であります。

2 セグメント利益は、連結損益計算書の営業利益と調整を行っております。

当連結会計年度(自 平成22年 4月 1日 至 平成23年 3月31日)

(単位：千円)

	報告セグメント			調整額	連結財務諸表計上額
	飼料事業	畜産事業	計		
売上高					
外部顧客への売上高	41,615,666	1,746,480	43,362,146		43,362,146
セグメント間の内部売上高又は振替高	951,555		951,555	951,555	
計	42,567,221	1,746,480	44,313,702	951,555	43,362,146
セグメント利益又は損失	901,728	53,165	848,562	624,565	223,997
セグメント資産	19,484,607	1,370,312	20,854,919	5,563,840	26,418,760
その他の項目					
減価償却費	457,836	42,452	500,289	1,857	502,146
減損損失		44,294	44,294		44,294
有形固定資産及び無形固定資産の増加額	618,366	8,914	627,280	800	628,080

(注) 1 セグメント利益の調整額は次のとおりであります。

- (1) セグメント利益の調整額 624,565千円には、各報告セグメントへ配賦していない費用（貸倒引当金繰入額及び退職給付費用に係る年金資産の時価評価差額並びに管理部門に係る費用等）621,910千円が含まれております。
- (2) セグメント資産の調整額5,563,840千円には、セグメント間の相殺消去 391,280千円、全社資産の金額 5,955,120千円が含まれております。その主なものは、親会社での余資運用資金（現金及び預金）、長期投資資金（投資有価証券）、管理部門に係る資産及び繰延税金資産等であります。

2 セグメント利益は、連結損益計算書の営業利益と調整を行っております。

(追加情報)

当連結会計年度より「セグメント情報等の開示に関する会計基準」（企業会計基準第17号 平成21年 3月27日）及び「セグメント情報等の開示に関する会計基準の適用指針」（企業会計基準適用指針第20号 平成20年 3月21日）を適用しております。

【関連情報】

当連結会計年度(自 平成22年4月1日 至 平成23年3月31日)

1 製品及びサービスごとの情報

セグメント情報の中で同様の情報が開示されているため、記載を省略しております。

2 地域ごとの情報

(1) 売上高

本邦以外の外部顧客への売上高がないため、該当事項はありません。

(2) 有形固定資産

本邦以外に所在している有形固定資産がないため、該当事項はありません。

3 主要な顧客ごとの情報

外部顧客への売上高のうち、連結損益計算書の売上高の10%以上を占める相手先がないため、記載はありません。

【報告セグメントごとの固定資産の減損損失に関する情報】

当連結会計年度(自 平成22年4月1日 至 平成23年3月31日)

セグメント情報の中で同様の情報を開示しているため、記載を省略しております。

【報告セグメントごとののれんの償却額及び未償却残高に関する情報】

当連結会計年度(自 平成22年4月1日 至 平成23年3月31日)

該当事項はありません。

【報告セグメントごとの負ののれん発生益に関する情報】

当連結会計年度(自 平成22年4月1日 至 平成23年3月31日)

該当事項はありません。

【関連当事者情報】

前連結会計年度(自 平成21年4月1日 至 平成22年3月31日)

1 関連当事者との取引

(1) 連結財務諸表提出会社と関連当事者との取引

連結財務諸表提出会社の子会社及び関連会社等

種類	会社等の名称 又は氏名	所在地	資本金又は 出資金 (千円)	事業の内容 又は職業	議決権等 の所有 (被所有)割合	関連当事者 との関係	取引の内容	取引金額 (千円)	科目	期末残高 (千円)
関連 会社	みちのく 飼料㈱	青森県 八戸市	80,000	飼料製造	(所有) 直接 39%	当社が販売する配合 飼料の製造委託 役員の兼任	資金の貸付 の返済	36,855	長期貸付 金	294,840
							利息の受取	6,355		
							賃貸料	9,648		
							出向料	7,187	未収入金	1,214
							受託分析料	7,786		

(注) 当資金の貸付については、市場金利をもとに出資3社合意のもと利率を決定しており、返済条件は期間13年、年4回返済としております。なお、担保は受け入れておりません。

(2) 連結財務諸表提出会社の連結子会社と関連当事者との取引

該当事項はありません。

2 親会社又は重要な関連会社に関する注記

該当事項はありません。

当連結会計年度(自 平成22年4月1日 至 平成23年3月31日)

1 関連当事者との取引

(1) 連結財務諸表提出会社と関連当事者との取引

連結財務諸表提出会社の子会社及び関連会社等

種類	会社等の名称 又は氏名	所在地	資本金又は 出資金 (千円)	事業の内容 又は職業	議決権等 の所有 (被所有)割合	関連当事者 との関係	取引の内容	取引金額 (千円)	科目	期末残高 (千円)
関連 会社	みちのく 飼料㈱	青森県 八戸市	80,000	飼料製造	(所有) 直接 39%	当社が販売する配合 飼料の製造委託 役員の兼任	資金の貸付 の返済	294,840		
							利息の受取	5,604		
							賃貸料	9,697		
							出向料	6,196	未収入金	757
							受託分析料	7,301		

(注) 当資金の貸付については、市場金利をもとに出資3社合意のもと利率を決定しており、当期全額返済を受けております。

(2) 連結財務諸表提出会社の連結子会社と関連当事者との取引

該当事項はありません。

2 親会社又は重要な関連会社に関する注記

該当事項はありません。

(1株当たり情報)

項目	前連結会計年度 (自平成21年4月1日 至平成22年3月31日)	当連結会計年度 (自平成22年4月1日 至平成23年3月31日)
1株当たり純資産額	812.03円	814.75円
1株当たり当期純利益金額	19.00円	7.00円
潜在株式調整後 1株当たり当期純利益金額	潜在株式がないため、記載しておりません。	潜在株式がないため、記載しておりません。

(注) 算定上の基礎

1 1株当たり純資産額

項目	前連結会計年度末 (平成22年3月31日)	当連結会計年度末 (平成23年3月31日)
純資産の部の合計額(千円)	15,691,012	15,741,466
普通株式に係る純資産額(千円)	15,691,012	15,741,466
普通株式の発行済株式数(株)	20,830,825	20,830,825
普通株式の自己株式数(株)	1,507,735	1,510,324
1株当たり純資産額の算定に用いられた普通株式の数(株)	19,323,090	19,320,501

2 1株当たり当期純利益金額

項目	前連結会計年度 (自平成21年4月1日 至平成22年3月31日)	当連結会計年度 (自平成22年4月1日 至平成23年3月31日)
当期純利益(千円)	367,236	135,181
普通株式に係る当期純利益(千円)	367,236	135,181
普通株主に帰属しない金額(千円)		
普通株式の期中平均株式数(株)	19,324,161	19,321,508

(重要な後発事象)

該当事項はありません。

【連結附属明細表】

【社債明細表】

該当事項はありません。

【借入金等明細表】

区分	前期末残高 (千円)	当期末残高 (千円)	平均利率(%)	返済期限
短期借入金	5,876,500	5,353,500	1.32	
1年以内に返済予定の長期借入金	17,252	17,252	2.10	
1年以内に返済予定のリース債務				
長期借入金(1年以内に返済予定のものを除く。)	34,505	17,253	2.10	平成24年9月10日～ 平成25年3月10日
リース債務(1年以内に返済予定のものを除く。)				
その他有利子負債				
合計	5,928,257	5,388,005		

(注) 1 「平均利率」については、期末借入残高に対する加重平均利率を記載しております。

2 長期借入金(1年以内に返済予定のものを除く。)の連結決算日後5年内における返済予定額は以下のとおりであります。

	1年超2年以内 (千円)	2年超3年以内 (千円)	3年超4年以内 (千円)	4年超5年以内 (千円)
長期借入金	17,253			

【資産除去債務明細表】

該当事項はありません。

(2) 【その他】

当連結会計年度における各四半期連結会計期間に係る売上高等

	第1四半期 (自平成22年4月1日 至平成22年6月30日)	第2四半期 (自平成22年7月1日 至平成22年9月30日)	第3四半期 (自平成22年10月1日 至平成22年12月31日)	第4四半期 (自平成23年1月1日 至平成23年3月31日)
売上高 (千円)	10,322,249	10,185,813	11,716,553	11,137,530
税金等調整前 四半期純利益又は 税金等調整前 四半期純損失() (千円)	198,260	98,099	213,549	145,073
四半期純利益又は 四半期純損失() (千円)	107,308	59,184	123,439	59,865
1株当たり 四半期純利益又は 1株当たり 四半期純損失() (円)	5.55	3.06	6.39	3.10

2【財務諸表等】
(1)【財務諸表】
【貸借対照表】

(単位：千円)

	前事業年度 (平成22年3月31日)	当事業年度 (平成23年3月31日)
資産の部		
流動資産		
現金及び預金	5,698,984	3,953,522
受取手形	2,577,633	2,679,555
売掛金	6,135,967	6,951,894
商品及び製品	164,695	204,597
仕掛品	204,120	209,500
原材料及び貯蔵品	1,912,431	1,857,724
前払費用	130,014	126,277
繰延税金資産	40,247	-
短期貸付金	405,973	557,077
未収入金	147,212	186,277
その他	69,879	156,752
貸倒引当金	101,000	164,000
流動資産合計	17,386,160	16,719,180
固定資産		
有形固定資産		
建物	1 2,625,477	1 2,869,401
減価償却累計額	1,868,677	1,914,549
建物（純額）	756,800	954,851
構築物	1,926,996	1,947,114
減価償却累計額	1,584,175	1,619,289
構築物（純額）	342,821	327,824
機械及び装置	1 11,540,284	1 11,822,798
減価償却累計額	10,341,385	10,648,411
機械及び装置（純額）	1,198,898	1,174,386
車両運搬具	293,176	262,029
減価償却累計額	257,131	241,026
車両運搬具（純額）	36,044	21,002
工具、器具及び備品	796,356	823,986
減価償却累計額	662,173	705,901
工具、器具及び備品（純額）	134,183	118,085
土地	1,578,603	1,541,428
有形固定資産合計	4,047,351	4,137,579
無形固定資産		
ソフトウェア	9,586	7,561
その他	5,131	4,986
無形固定資産合計	14,718	12,548

	前事業年度 (平成22年3月31日)	当事業年度 (平成23年3月31日)
投資その他の資産		
投資有価証券	284,212	259,780
関係会社株式	81,200	81,200
出資金	12,106	12,011
長期貸付金	3,698,107	4,038,084
関係会社長期貸付金	539,840	225,000
破産更生債権等	3,565,112	3,685,871
長期前払費用	12,304	9,374
繰延税金資産	1,442,105	1,388,705
その他	22,381	21,526
貸倒引当金	4,007,000	4,279,000
投資その他の資産合計	5,650,370	5,442,554
固定資産合計	9,712,440	9,592,682
資産合計	27,098,601	26,311,862
負債の部		
流動負債		
支払手形	14,063	4,155
買掛金	4,232,828	4,039,015
短期借入金	5,876,500	5,353,500
未払金	451,424	594,130
未払法人税等	219,964	-
繰延税金負債	-	435
賞与引当金	151,000	112,000
設備関係支払手形	2,891	2,894
その他	117,970	137,769
流動負債合計	11,066,643	10,243,901
固定負債		
長期未払金	112,040	112,040
退職給付引当金	225,820	244,530
固定負債合計	337,860	356,570
負債合計	11,404,504	10,600,471

	前事業年度 (平成22年3月31日)	当事業年度 (平成23年3月31日)
純資産の部		
株主資本		
資本金	2,011,689	2,011,689
資本剰余金		
資本準備金	1,904,186	1,904,186
資本剰余金合計	1,904,186	1,904,186
利益剰余金		
利益準備金	410,680	410,680
その他利益剰余金		
退職給与基金	442,664	442,664
配当準備積立金	1,000	1,000
価格変動準備金	42,000	42,000
固定資産圧縮積立金	20,285	19,014
別途積立金	9,753,130	9,753,130
繰越利益剰余金	1,366,508	1,373,184
利益剰余金合計	12,036,268	12,041,674
自己株式	293,514	293,976
株主資本合計	15,658,629	15,663,573
評価・換算差額等		
その他有価証券評価差額金	29,770	31,310
繰延ヘッジ損益	5,696	16,507
評価・換算差額等合計	35,467	47,817
純資産合計	15,694,096	15,711,391
負債純資産合計	27,098,601	26,311,862

【損益計算書】

(単位：千円)

	前事業年度 (自 平成21年 4月 1日 至 平成22年 3月31日)	当事業年度 (自 平成22年 4月 1日 至 平成23年 3月31日)
売上高	44,080,697	43,144,746
売上原価		
製品期首たな卸高	155,858	130,120
商品期首たな卸高	55,989	34,574
当期製品製造原価	³ 36,240,182	³ 34,821,234
当期商品仕入高	4,955,588	6,008,808
合計	41,407,618	40,994,737
他勘定振替高	¹ 1,553,339	¹ 869,020
製品期末たな卸高	130,120	165,605
商品期末たな卸高	34,574	38,992
売上原価合計	39,689,583	39,921,119
売上総利益	4,391,113	3,223,626
販売費及び一般管理費		
販売費	² 2,196,032	² 1,736,602
一般管理費	^{2, 3} 1,500,635	^{2, 3} 1,302,070
販売費及び一般管理費合計	3,696,667	3,038,673
営業利益	694,445	184,953
営業外収益		
受取利息	138,666	151,184
受取配当金	3,147	6,664
為替差益	43,592	59,337
受取賃貸料	16,524	15,904
その他	69,097	59,596
営業外収益合計	271,028	292,687
営業外費用		
支払利息	83,859	69,097
支払手数料	30,010	33,116
その他	14,718	2,207
営業外費用合計	128,588	104,421
経常利益	836,885	373,219
特別利益		
投資有価証券売却益	15,633	1,000
貸倒引当金戻入額	92,831	-
特別利益合計	108,464	1,000
特別損失		
固定資産売却損	⁴ 7,360	-
投資有価証券評価損	53,507	1,864
減損損失	⁵ 65,853	⁵ 44,294
災害による損失	-	⁶ 103,327
特別損失合計	126,721	149,486
税引前当期純利益	818,628	224,733
法人税、住民税及び事業税	210,000	37,000
法人税等調整額	210,309	85,711
法人税等合計	420,309	122,711
当期純利益	398,318	102,021

【製造原価明細書】

区分	注記 番号	第106期 (自平成21年4月1日 至平成22年3月31日)		第107期 (自平成22年4月1日 至平成23年3月31日)	
		金額(千円)	構成比(%)	金額(千円)	構成比(%)
原材料費	(注)	33,594,863	92.8	32,369,824	93.0
労務費		1,048,605	2.9	950,189	2.7
経費		1,574,432	4.3	1,506,599	4.3
当期総製造費用		36,217,901	100.0	34,826,613	100.0
仕掛品期首たな卸高		226,402		204,120	
合計		36,444,303		35,030,734	
仕掛品期末たな卸高		204,120		209,500	
当期製品製造原価		36,240,182		34,821,234	

(注) 経費のうち主なものは次のとおりであります。

	第106期	第107期
減価償却費	441,844千円	381,820千円
電力料	244,066千円	232,193千円

(原価計算の方法)

原価計算は総合原価計算法を採用しております。

【株主資本等変動計算書】

(単位：千円)

	前事業年度 (自 平成21年 4月 1日 至 平成22年 3月31日)	当事業年度 (自 平成22年 4月 1日 至 平成23年 3月31日)
株主資本		
資本金		
前期末残高	2,011,689	2,011,689
当期変動額		
当期変動額合計	-	-
当期末残高	2,011,689	2,011,689
資本剰余金		
資本準備金		
前期末残高	1,904,186	1,904,186
当期変動額		
当期変動額合計	-	-
当期末残高	1,904,186	1,904,186
資本剰余金合計		
前期末残高	1,904,186	1,904,186
当期変動額		
当期変動額合計	-	-
当期末残高	1,904,186	1,904,186
利益剰余金		
利益準備金		
前期末残高	410,680	410,680
当期変動額		
当期変動額合計	-	-
当期末残高	410,680	410,680
その他利益剰余金		
退職給与基金		
前期末残高	442,664	442,664
当期変動額		
当期変動額合計	-	-
当期末残高	442,664	442,664
配当準備積立金		
前期末残高	1,000	1,000
当期変動額		
当期変動額合計	-	-
当期末残高	1,000	1,000
価格変動準備金		
前期末残高	42,000	42,000
当期変動額		
当期変動額合計	-	-
当期末残高	42,000	42,000

	前事業年度 (自 平成21年 4月 1日 至 平成22年 3月31日)	当事業年度 (自 平成22年 4月 1日 至 平成23年 3月31日)
固定資産圧縮積立金		
前期末残高	21,713	20,285
当期変動額		
固定資産圧縮積立金の取崩	1,428	1,271
当期変動額合計	1,428	1,271
当期末残高	20,285	19,014
別途積立金		
前期末残高	9,753,130	9,753,130
当期変動額		
当期変動額合計	-	-
当期末残高	9,753,130	9,753,130
繰越利益剰余金		
前期末残高	1,063,385	1,366,508
当期変動額		
固定資産圧縮積立金の取崩	1,428	1,271
剰余金の配当	96,624	96,615
当期純利益	398,318	102,021
当期変動額合計	303,122	6,676
当期末残高	1,366,508	1,373,184
利益剰余金合計		
前期末残高	11,734,574	12,036,268
当期変動額		
固定資産圧縮積立金の取崩	-	-
剰余金の配当	96,624	96,615
当期純利益	398,318	102,021
当期変動額合計	301,694	5,405
当期末残高	12,036,268	12,041,674
自己株式		
前期末残高	293,097	293,514
当期変動額		
自己株式の取得	417	462
当期変動額合計	417	462
当期末残高	293,514	293,976
株主資本合計		
前期末残高	15,357,352	15,658,629
当期変動額		
剰余金の配当	96,624	96,615
当期純利益	398,318	102,021
自己株式の取得	417	462
当期変動額合計	301,277	4,943
当期末残高	15,658,629	15,663,573

	前事業年度 (自 平成21年 4月 1日 至 平成22年 3月31日)	当事業年度 (自 平成22年 4月 1日 至 平成23年 3月31日)
評価・換算差額等		
その他有価証券評価差額金		
前期末残高	9,933	29,770
当期変動額		
株主資本以外の項目の当期変動額（純額）	39,703	1,539
当期変動額合計	39,703	1,539
当期末残高	29,770	31,310
繰延ヘッジ損益		
前期末残高	4,156	5,696
当期変動額		
株主資本以外の項目の当期変動額（純額）	1,539	10,811
当期変動額合計	1,539	10,811
当期末残高	5,696	16,507
評価・換算差額等合計		
前期末残高	5,776	35,467
当期変動額		
株主資本以外の項目の当期変動額（純額）	41,243	12,350
当期変動額合計	41,243	12,350
当期末残高	35,467	47,817
純資産合計		
前期末残高	15,351,576	15,694,096
当期変動額		
剰余金の配当	96,624	96,615
当期純利益	398,318	102,021
自己株式の取得	417	462
株主資本以外の項目の当期変動額（純額）	41,243	12,350
当期変動額合計	342,520	17,294
当期末残高	15,694,096	15,711,391

【重要な会計方針】

第106期 (自 平成21年 4月 1日 至 平成22年 3月31日)	第107期 (自 平成22年 4月 1日 至 平成23年 3月31日)
<p>1 有価証券の評価基準及び評価方法 (1) 子会社株式及び関連会社株式 移動平均法による原価法によっております。 (2) その他有価証券 時価のあるもの 決算期末日の市場価格等に基づく時価法(評価差額は、全部純資産直入法により処理し、売却原価は、移動平均法により算定)によっております。 時価のないもの 移動平均法による原価法によっております。</p> <p>2 デリバティブ取引により生じる正味の債権(及び債務)の評価基準及び評価方法 時価法によっております。</p> <p>3 たな卸資産の評価基準及び評価方法 先入先出法による原価法(収益性の低下による簿価切下げの方法)によっております。</p> <p>4 固定資産の減価償却の方法 (1) 有形固定資産 定率法によっております。ただし、平成10年 4月 1日以降取得した建物(建物附属設備を除く)については定額法によっております。 なお、主な耐用年数は以下のとおりであります。 建物・構築物 5～50年 機械及び装置・車両運搬具 4～10年 (2) 無形固定資産 定額法によっております。 ただし、ソフトウェア(自社利用分)については、社内における利用可能期間(5年)に基づく定額法によっております。 (3) 長期前払費用 定額法によっております。</p>	<p>1 有価証券の評価基準及び評価方法 (1) 子会社株式及び関連会社株式 同左 (2) その他有価証券 時価のあるもの 同左 時価のないもの 同左</p> <p>2 デリバティブ取引により生じる正味の債権(及び債務)の評価基準及び評価方法 同左</p> <p>3 たな卸資産の評価基準及び評価方法 同左</p> <p>4 固定資産の減価償却の方法 (1) 有形固定資産 同左 (2) 無形固定資産 同左 (3) 長期前払費用 同左</p>

第106期 (自 平成21年 4月 1日 至 平成22年 3月31日)	第107期 (自 平成22年 4月 1日 至 平成23年 3月31日)
<p>5 引当金の計上基準</p> <p>(1) 貸倒引当金 債権の貸倒れによる損失に備えるため、一般債権については貸倒実績率により、貸倒懸念債権等特定の債権については個別に回収可能性を勘案し、回収不能見込額を計上しております。</p> <p>(2) 賞与引当金 従業員の賞与支給に備えるため、支給見込額に基づき計上しております。</p> <p>(3) 退職給付引当金 従業員の退職給付に備えるため、当事業年度末における退職給付債務及び年金資産の見込額に基づき、当期末において発生していると認められる額を計上しております。</p> <p>6 ヘッジ会計の方法</p> <p>ヘッジ会計の方法 繰延ヘッジ処理によっております。 ただし、為替予約が付されている外貨建債務については振当処理を行っております。</p> <p>ヘッジ手段とヘッジ対象 ヘッジ手段 為替予約 ヘッジ対象 外貨建債務等</p> <p>ヘッジ方針 ヘッジ対象の範囲内で、将来の為替相場の変動によるリスクを回避する目的でのみヘッジ手段を利用する方針であります。</p> <p>ヘッジ有効性評価の方法 ヘッジ手段とヘッジ対象に関する重要な条件が同一であり、ヘッジ開始時及びその後も継続して相場変動を完全に相殺するものと想定することができるため、ヘッジ有効性の判定は省略しております。</p> <p>7 その他財務諸表作成のための重要な事項 消費税等の会計処理 消費税等の会計処理は、税抜方式によっております。</p>	<p>5 引当金の計上基準</p> <p>(1) 貸倒引当金 同左</p> <p>(2) 賞与引当金 同左</p> <p>(3) 退職給付引当金 同左</p> <p>6 ヘッジ会計の方法</p> <p>ヘッジ会計の方法 同左</p> <p>ヘッジ手段とヘッジ対象 同左</p> <p>ヘッジ方針 同左</p> <p>ヘッジ有効性評価の方法 同左</p> <p>7 その他財務諸表作成のための重要な事項 消費税等の会計処理 同左</p>

【会計方針の変更】

前事業年度 (自 平成21年 4月 1日 至 平成22年 3月31日)	当事業年度 (自 平成22年 4月 1日 至 平成23年 3月31日)
	<p>(資産除去債務に関する会計基準等)</p> <p>当連結会計年度より、「資産除去債務に関する会計基準」(企業会計基準第18号 平成20年 3月31日)及び「資産除去債務に関する会計基準の適用指針」(企業会計基準適用指針第21号 平成20年 3月31日)を適用しております。</p> <p>これによる影響はありません。</p>

【注記事項】

(貸借対照表関係)

第106期 (平成22年3月31日)	第107期 (平成23年3月31日)																		
<p>1 国庫補助金による有形固定資産の取得価額から控除されている圧縮記帳額</p> <table style="width: 100%; border-collapse: collapse;"> <tr> <td style="padding-left: 20px;">建物</td> <td style="text-align: right;">41,568千円</td> </tr> <tr> <td style="padding-left: 20px;">機械及び装置</td> <td style="text-align: right;">215,050千円</td> </tr> </table>	建物	41,568千円	機械及び装置	215,050千円	<p>1 国庫補助金による有形固定資産の取得価額から控除されている圧縮記帳額</p> <table style="width: 100%; border-collapse: collapse;"> <tr> <td style="padding-left: 20px;">建物</td> <td style="text-align: right;">41,568千円</td> </tr> <tr> <td style="padding-left: 20px;">機械及び装置</td> <td style="text-align: right;">215,050千円</td> </tr> </table>	建物	41,568千円	機械及び装置	215,050千円										
建物	41,568千円																		
機械及び装置	215,050千円																		
建物	41,568千円																		
機械及び装置	215,050千円																		
<p>2 偶発債務 銀行借入等に対する保証債務 関係会社</p> <table style="width: 100%; border-collapse: collapse;"> <tr> <td style="padding-left: 20px;">東和畜産(株)</td> <td style="text-align: right;">51,757千円</td> </tr> </table> <p>取引先</p> <table style="width: 100%; border-collapse: collapse;"> <tr> <td style="padding-left: 20px;">(有)拓新</td> <td style="text-align: right;">100,000千円</td> </tr> <tr> <td style="padding-left: 20px;">広島食鶏事業協同組合 他15社</td> <td style="text-align: right;">151,773千円</td> </tr> <tr> <td style="padding-left: 40px;">計</td> <td style="text-align: right;">303,530千円</td> </tr> </table>	東和畜産(株)	51,757千円	(有)拓新	100,000千円	広島食鶏事業協同組合 他15社	151,773千円	計	303,530千円	<p>2 偶発債務 銀行借入等に対する保証債務 関係会社</p> <table style="width: 100%; border-collapse: collapse;"> <tr> <td style="padding-left: 20px;">東和畜産(株)</td> <td style="text-align: right;">34,505千円</td> </tr> </table> <p>取引先</p> <table style="width: 100%; border-collapse: collapse;"> <tr> <td style="padding-left: 20px;">(有)拓新</td> <td style="text-align: right;">100,000千円</td> </tr> <tr> <td style="padding-left: 20px;">協栄ファーム(有)</td> <td style="text-align: right;">100,000千円</td> </tr> <tr> <td style="padding-left: 20px;">他10社</td> <td style="text-align: right;">70,823千円</td> </tr> <tr> <td style="padding-left: 40px;">計</td> <td style="text-align: right;">305,328千円</td> </tr> </table>	東和畜産(株)	34,505千円	(有)拓新	100,000千円	協栄ファーム(有)	100,000千円	他10社	70,823千円	計	305,328千円
東和畜産(株)	51,757千円																		
(有)拓新	100,000千円																		
広島食鶏事業協同組合 他15社	151,773千円																		
計	303,530千円																		
東和畜産(株)	34,505千円																		
(有)拓新	100,000千円																		
協栄ファーム(有)	100,000千円																		
他10社	70,823千円																		
計	305,328千円																		
<p>3 当社は、運転資金の効率的な調達を行うため取引銀行8行と貸出コミットメント契約を締結しております。 当事業年度末における貸出コミットメントに係る借入未実行残高等は次のとおりであります。</p> <table style="width: 100%; border-collapse: collapse;"> <tr> <td style="padding-left: 20px;">貸出コミットメントの総額</td> <td style="text-align: right;">5,230,000千円</td> </tr> <tr> <td style="padding-left: 20px;">借入実行残高</td> <td style="text-align: right;">1,830,500千円</td> </tr> <tr> <td style="padding-left: 40px;">差引額</td> <td style="text-align: right;">3,399,500千円</td> </tr> </table>	貸出コミットメントの総額	5,230,000千円	借入実行残高	1,830,500千円	差引額	3,399,500千円	<p>3 当社は、運転資金の効率的な調達を行うため取引銀行8行と貸出コミットメント契約を締結しております。 当事業年度末における貸出コミットメントに係る借入未実行残高等は次のとおりであります。</p> <table style="width: 100%; border-collapse: collapse;"> <tr> <td style="padding-left: 20px;">貸出コミットメントの総額</td> <td style="text-align: right;">5,230,000千円</td> </tr> <tr> <td style="padding-left: 20px;">借入実行残高</td> <td style="text-align: right;">1,307,500千円</td> </tr> <tr> <td style="padding-left: 40px;">差引額</td> <td style="text-align: right;">3,922,500千円</td> </tr> </table>	貸出コミットメントの総額	5,230,000千円	借入実行残高	1,307,500千円	差引額	3,922,500千円						
貸出コミットメントの総額	5,230,000千円																		
借入実行残高	1,830,500千円																		
差引額	3,399,500千円																		
貸出コミットメントの総額	5,230,000千円																		
借入実行残高	1,307,500千円																		
差引額	3,922,500千円																		

(損益計算書関係)

第106期 (自 平成21年 4月 1日 至 平成22年 3月31日)	第107期 (自 平成22年 4月 1日 至 平成23年 3月31日)																																																																	
<p>1 このうち主なものは、製品の自家消費であります。</p> <p>2 販売費及び一般管理費の主要な科目及び金額は、次のとおりであります。</p> <p>(1) 販売費</p> <table style="width: 100%; border-collapse: collapse;"> <tr> <td style="padding-left: 20px;">運賃保管料</td> <td style="text-align: right;">675,528千円</td> </tr> <tr> <td style="padding-left: 20px;">飼料価格安定基金負担金</td> <td style="text-align: right;">1,287,270千円</td> </tr> </table> <p>(2) 一般管理費</p> <table style="width: 100%; border-collapse: collapse;"> <tr> <td style="padding-left: 20px;">従業員給与手当</td> <td style="text-align: right;">414,743千円</td> </tr> <tr> <td style="padding-left: 20px;">貸倒引当金繰入額</td> <td style="text-align: right;">613,617千円</td> </tr> <tr> <td style="padding-left: 20px;">賞与引当金繰入額</td> <td style="text-align: right;">50,400千円</td> </tr> <tr> <td style="padding-left: 20px;">退職給付費用</td> <td style="text-align: right;">67,081千円</td> </tr> <tr> <td style="padding-left: 20px;">減価償却費</td> <td style="text-align: right;">81,403千円</td> </tr> </table> <p>3 一般管理費及び当期製造費用に含まれる研究開発費 110,586千円</p> <p>4 固定資産売却損の内容は次のとおりであります。</p> <table style="width: 100%; border-collapse: collapse;"> <tr> <td style="padding-left: 20px;">土地</td> <td style="text-align: right;">7,360千円</td> </tr> </table> <p>5 減損損失 当社は、以下の資産グループについて減損損失を計上しました。</p> <table border="1" style="width: 100%; border-collapse: collapse;"> <thead> <tr> <th style="width: 15%;">用途</th> <th style="width: 15%;">場所</th> <th style="width: 15%;">種類</th> <th style="width: 15%;">減損損失 (千円)</th> </tr> </thead> <tbody> <tr> <td rowspan="5" style="text-align: center;">養鶏農場</td> <td rowspan="2" style="text-align: center;">鹿児島県 (1農場)</td> <td style="padding-left: 10px;">構築物</td> <td style="text-align: right;">6,303</td> </tr> <tr> <td style="padding-left: 10px;">機械装置</td> <td style="text-align: right;">3,781</td> </tr> <tr> <td style="padding-left: 10px;">工具、器具及び備品</td> <td style="text-align: right;">8,192</td> </tr> <tr> <td style="padding-left: 10px;">土地</td> <td style="text-align: right;">45,779</td> </tr> <tr> <td style="padding-left: 10px;">その他</td> <td style="text-align: right;">1,796</td> </tr> <tr> <td colspan="3"></td> <td style="text-align: right;">65,853</td> </tr> </tbody> </table> <p>当社は、事業資産についてはキャッシュ・フローを生み出す最小単位に基づく事業区分で、遊休資産については個別の物件単位でグルーピングを行っております。</p> <p>営業活動から生じる損益が継続してマイナスであり回復が見込まれない等、収益性の悪化が生じている資産グループにおいて帳簿価額を回収可能価額まで減額し、当該減少額を減損損失として特別損失に計上しております。</p> <p>なお、当該資産グループの回収可能価額は正味売却価額により測定しており、正味売却価額は不動産鑑定評価額を基準として算定しております。</p>	運賃保管料	675,528千円	飼料価格安定基金負担金	1,287,270千円	従業員給与手当	414,743千円	貸倒引当金繰入額	613,617千円	賞与引当金繰入額	50,400千円	退職給付費用	67,081千円	減価償却費	81,403千円	土地	7,360千円	用途	場所	種類	減損損失 (千円)	養鶏農場	鹿児島県 (1農場)	構築物	6,303	機械装置	3,781	工具、器具及び備品	8,192	土地	45,779	その他	1,796				65,853	<p>1 同左</p> <p>2 販売費及び一般管理費の主要な科目及び金額は、次のとおりであります。</p> <p>(1) 販売費</p> <table style="width: 100%; border-collapse: collapse;"> <tr> <td style="padding-left: 20px;">運賃保管料</td> <td style="text-align: right;">683,988千円</td> </tr> <tr> <td style="padding-left: 20px;">飼料価格安定基金負担金</td> <td style="text-align: right;">821,498千円</td> </tr> </table> <p>(2) 一般管理費</p> <table style="width: 100%; border-collapse: collapse;"> <tr> <td style="padding-left: 20px;">従業員給与手当</td> <td style="text-align: right;">396,725千円</td> </tr> <tr> <td style="padding-left: 20px;">貸倒引当金繰入額</td> <td style="text-align: right;">337,934千円</td> </tr> <tr> <td style="padding-left: 20px;">賞与引当金繰入額</td> <td style="text-align: right;">37,553千円</td> </tr> <tr> <td style="padding-left: 20px;">退職給付費用</td> <td style="text-align: right;">29,181千円</td> </tr> <tr> <td style="padding-left: 20px;">減価償却費</td> <td style="text-align: right;">100,745千円</td> </tr> </table> <p>3 一般管理費及び当期製造費用に含まれる研究開発費 112,891千円</p> <p>5 減損損失 当社は、以下の資産グループについて減損損失を計上しました。</p> <table border="1" style="width: 100%; border-collapse: collapse;"> <thead> <tr> <th style="width: 15%;">用途</th> <th style="width: 15%;">場所</th> <th style="width: 15%;">種類</th> <th style="width: 15%;">減損損失 (千円)</th> </tr> </thead> <tbody> <tr> <td rowspan="4" style="text-align: center;">養豚農場</td> <td rowspan="4" style="text-align: center;">長崎県島原市</td> <td style="padding-left: 10px;">車両運搬具</td> <td style="text-align: right;">3,413</td> </tr> <tr> <td style="padding-left: 10px;">工具、器具及び備品</td> <td style="text-align: right;">2,904</td> </tr> <tr> <td style="padding-left: 10px;">土地</td> <td style="text-align: right;">37,975</td> </tr> <tr> <td colspan="2"></td> <td style="text-align: right;">44,294</td> </tr> </tbody> </table> <p>当社は、事業資産についてはキャッシュ・フローを生み出す最小単位に基づく事業区分で、遊休資産については個別の物件単位でグルーピングを行っております。</p> <p>営業活動から生じる損益が継続してマイナスであり回復が見込まれない等、収益性の悪化が生じている資産グループにおいて帳簿価額を回収可能価額まで減額し、当該減少額を減損損失として特別損失に計上しております。</p> <p>なお、当該資産グループの回収可能価額は正味売却価額により測定しており、正味売却価額は不動産鑑定評価額を基準として算定しております。</p> <p>6 災害による損失 災害による損失は、平成23年 3月11日に発生した東日本大震災に伴う棚卸資産の滅失、救援運搬費用及び設備の復旧費用等であります。</p>	運賃保管料	683,988千円	飼料価格安定基金負担金	821,498千円	従業員給与手当	396,725千円	貸倒引当金繰入額	337,934千円	賞与引当金繰入額	37,553千円	退職給付費用	29,181千円	減価償却費	100,745千円	用途	場所	種類	減損損失 (千円)	養豚農場	長崎県島原市	車両運搬具	3,413	工具、器具及び備品	2,904	土地	37,975			44,294
運賃保管料	675,528千円																																																																	
飼料価格安定基金負担金	1,287,270千円																																																																	
従業員給与手当	414,743千円																																																																	
貸倒引当金繰入額	613,617千円																																																																	
賞与引当金繰入額	50,400千円																																																																	
退職給付費用	67,081千円																																																																	
減価償却費	81,403千円																																																																	
土地	7,360千円																																																																	
用途	場所	種類	減損損失 (千円)																																																															
養鶏農場	鹿児島県 (1農場)	構築物	6,303																																																															
		機械装置	3,781																																																															
	工具、器具及び備品	8,192																																																																
	土地	45,779																																																																
	その他	1,796																																																																
			65,853																																																															
運賃保管料	683,988千円																																																																	
飼料価格安定基金負担金	821,498千円																																																																	
従業員給与手当	396,725千円																																																																	
貸倒引当金繰入額	337,934千円																																																																	
賞与引当金繰入額	37,553千円																																																																	
退職給付費用	29,181千円																																																																	
減価償却費	100,745千円																																																																	
用途	場所	種類	減損損失 (千円)																																																															
養豚農場	長崎県島原市	車両運搬具	3,413																																																															
		工具、器具及び備品	2,904																																																															
		土地	37,975																																																															
				44,294																																																														

(株主資本等変動計算書関係)

第106期(自 平成21年 4月 1日 至 平成22年 3月31日)

自己株式に関する事項

株式の種類	前事業年度末	増加	減少	当事業年度末
普通株式(株)	1,505,941	1,794		1,507,735

(注) 普通株式の増加1,794株は、単元未満株式の買取りによる増加であります。

第107期(自 平成22年 4月 1日 至 平成23年 3月31日)

自己株式に関する事項

株式の種類	前事業年度末	増加	減少	当事業年度末
普通株式(株)	1,507,735	2,589		1,510,324

(注) 普通株式の増加2,589株は、単元未満株式の買取りによる増加であります。

(有価証券関係)

第106期 (平成22年 3月31日)	第107期 (平成23年 3月31日)
子会社株式及び関連会社株式(貸借対照表計上額 関係会社株式81,200千円)は、市場価格がなく、時価を把握することが極めて困難と認められることから、記載していません。	子会社株式及び関連会社株式(貸借対照表計上額 関係会社株式81,200千円)は、市場価格がなく、時価を把握することが極めて困難と認められることから、記載していません。 (注) 時価を把握することがきわめて困難と認められる子会社株式及び関連会社株式 子会社株式 50,000千円 関連会社株式 31,200千円 合計 81,200千円

(税効果会計関係)

第106期 (平成22年3月31日)	第107期 (平成23年3月31日)
1 繰延税金資産及び繰延税金負債の発生の主な原因別の内訳	1 繰延税金資産及び繰延税金負債の発生の主な原因別の内訳
繰延税金資産	繰延税金資産
貸倒引当金 1,336,167千円	貸倒引当金 1,276,556千円
賞与引当金 61,004千円	賞与引当金 45,248千円
事業税 20,128千円	事業税 372千円
減損損失 115,667千円	減損損失 128,600千円
減価償却 5,440千円	減価償却 4,661千円
退職給付引当金 91,231千円	退職給付引当金 98,790千円
長期未払金 45,264千円	長期未払金 45,264千円
未払費用 8,102千円	未払費用 6,128千円
投資有価証券評価損 34,995千円	投資有価証券評価損 33,739千円
その他 37,513千円	その他 21,814千円
繰延税金資産小計 1,755,514千円	繰延税金資産小計 1,661,175千円
評価性引当額 159,342千円	評価性引当額 175,793千円
繰延税金資産合計 1,596,171千円	繰延税金資産合計 1,485,382千円
繰延税金負債	繰延税金負債
前払飼料安定基金 66,229千円	前払飼料安定基金 40,558千円
その他有価証券評価差額金 20,180千円	その他有価証券評価差額金 21,223千円
繰延ヘッジ損益 3,861千円	繰延ヘッジ損益 11,189千円
固定資産圧縮積立金 13,750千円	固定資産圧縮積立金 12,888千円
その他 9,797千円	その他 11,252千円
繰延税金負債合計 113,818千円	繰延税金負債合計 97,112千円
繰延税金資産の純額 1,482,352千円	繰延税金資産の純額 1,388,269千円
繰延税金資産の純額は貸借対照表の以下の項目に含まれております。	繰延税金資産の純額は貸借対照表の以下の項目に含まれております。
流動資産 繰延税金資産 120,135千円	流動資産 繰延税金資産 62,564千円
固定資産 繰延税金資産 1,476,035千円	固定資産 繰延税金資産 1,422,817千円
流動負債 繰延税金負債 79,888千円	流動負債 繰延税金負債 63,000千円
固定負債 繰延税金負債 33,930千円	固定負債 繰延税金負債 34,112千円
2 法定実効税率と税効果会計適用後の法人税等の負担率との差異の原因となった主な項目別の内訳	2 法定実効税率と税効果会計適用後の法人税等の負担率との差異の原因となった主な項目別の内訳
法定実効税率 40.4%	法定実効税率 40.4%
(調整)	(調整)
交際費等永久に損金に算入されない項目 1.0%	交際費等永久に損金に算入されない項目 3.3%
評価性引当額 8.6%	評価性引当額 7.3%
住民税均等割等 1.1%	住民税均等割等 4.1%
その他 0.2%	その他 0.5%
税効果会計適用後の法人税等の負担率 51.3%	税効果会計適用後の法人税等の負担率 54.6%

(1株当たり情報)

項目	第106期 (自平成21年4月1日 至平成22年3月31日)	第107期 (自平成22年4月1日 至平成23年3月31日)
1株当たり純資産額	812.19円	813.20円
1株当たり当期純利益金額	20.61円	5.28円
潜在株式調整後 1株当たり当期純利益金額	潜在株式がないため、記載しておりません。	潜在株式がないため、記載しておりません。

(注) 算定上の基礎

1 1株当たり純資産額

項目	第106期 (平成22年3月31日)	第107期 (平成23年3月31日)
純資産の部の合計額(千円)	15,694,096	15,711,391
普通株式に係る純資産額(千円)	15,694,096	15,711,391
普通株式の発行済株式数(株)	20,830,825	20,830,825
普通株式の自己株式数(株)	1,507,735	1,510,324
1株当たり純資産額の算定に用いられた普通株式の数(株)	19,323,090	19,320,501

2 1株当たり当期純利益金額

項目	第106期 (自平成21年4月1日 至平成22年3月31日)	第107期 (自平成22年4月1日 至平成23年3月31日)
当期純利益(千円)	398,318	102,021
普通株式に係る当期純利益(千円)	398,318	102,021
普通株主に帰属しない金額(千円)		
普通株式の期中平均株式数(株)	19,324,161	19,321,508

(重要な後発事象)

該当事項はありません。

【附属明細表】
 【有価証券明細表】
 【株式】

銘柄	株式数(株)	貸借対照表計上額(千円)
(投資有価証券)		
その他有価証券		
(株)みなと銀行	794,187	118,333
豊田通商(株)	57,593	79,017
日亜鋼業(株)	57,000	13,452
エスフーズ(株)	17,330	12,113
みずほ信託銀行(株)	127,085	9,531
(株)りそなホールディングス	10,718	4,244
中央三井トラスト・ホールディングス(株)	13,022	3,841
大日本住友製薬(株)	4,000	3,100
(株)児湯食鳥	3,000	3,000
まるほ食品(株)	15,000	2,874
その他(8銘柄)	31,755	10,271
計	1,130,690	259,780

(注) 中央三井トラスト・ホールディングス(株)は、平成23年4月1日をもって住友信託銀行(株)と経営統合し三井住友トラスト・ホールディングス(株)となりました。

【有形固定資産等明細表】

資産の種類	前期末残高(千円)	当期増加額(千円)	当期減少額(千円)	当期末残高(千円)	当期末減価償却累計額又は償却累計額(千円)	当期償却額(千円)	差引当期末残高(千円)
有形固定資産							
建物	2,625,477	248,483	4,560	2,869,401	1,914,549	50,295	954,851
構築物	1,926,996	25,806	5,688	1,947,114	1,619,289	39,077	327,824
機械及び装置	11,540,284	296,911	14,397	11,822,798	10,648,411	319,539	1,174,386
車両運搬具	293,176	6,303	37,450 (3,413)	262,029	241,026	16,416	21,002
工具、器具及び備品	796,356	46,429	18,799 (2,904)	823,986	705,901	56,445	118,085
土地	1,578,603	800	37,975 (37,975)	1,541,428			1,541,428
建設仮勘定		249,800	249,800				
有形固定資産計	18,760,895	874,533	368,671 (44,294)	19,266,757	15,129,178	481,773	4,137,579
無形固定資産							
ソフトウェア				65,468	57,906	3,375	7,561
その他				4,986			4,986
無形固定資産計				70,455	57,906	3,375	12,548
長期前払費用	13,387	2,794	816	15,365	5,990	5,724	9,374
繰延資産							
繰延資産計							

(注) 1 建物、機械装置の当期増加額のうち主なものは、輝北農場の鶏舎増改築の設備であります。
 2 「当期減少額」欄の()内は内書きで、減損損失の計上額であります。
 3 無形固定資産の金額は資産総額の100分の1以下であるため「前期末残高」、「当期増加額」及び「当期減少額」の記載を省略しました。

【引当金明細表】

区分	前期末残高 (千円)	当期増加額 (千円)	当期減少額 (目的使用) (千円)	当期減少額 (その他) (千円)	当期末残高 (千円)
貸倒引当金	4,108,000	337,934	2,934		4,443,000
賞与引当金	151,000	112,000	151,000		112,000

(2) 【主な資産及び負債の内容】

資産の部

イ 現金及び預金

摘要	金額(千円)
現金	17,202
預金	
当座預金	3,761,233
普通預金	175,086
預金小計	3,936,319
合計	3,953,522

ロ 受取手形

(イ)相手先別内訳

相手先	金額(千円)
広島西部飼料卸協同組合	280,357
常盤村養鶏農業協同組合	220,017
(有)高島産業	166,528
(株)河中飼料	163,203
香川飼糧(株)	111,429
その他	1,738,019
合計	2,679,555

(ロ)期日別内訳

期日別	4月	5月	6月	7月	8月以降	計
金額(千円)	1,059,900	966,321	557,847	88,530	6,955	2,679,555

八 売掛金
 (イ)相手先別内訳

相手先	金額(千円)
(株)十文字チキンカンパニー	436,283
イセヒヨコ(株)	425,873
伊藤八ム(株)	424,385
(株)大山どり	418,527
(株)児湯食鳥	319,291
その他	4,927,533
合計	6,951,894

(ロ)売掛金の発生及び回収並びに滞留状況

前期繰越高(千円) (A)	当期発生高(千円) (B)	当期回収高(千円) (C)	次期繰越高(千円) (D)	回収率(%)	滞留期間(日)
				$\frac{(C)}{(A) + (B)} \times 100$	$\frac{(A) + (D)}{2} \div \frac{(B)}{365}$
6,135,967	45,301,993	44,486,065	6,951,894	86.48	52.72

(注) 消費税等の会計処理は、税抜方式によっておりますが、上記には消費税等が含まれております。

二 商品及び製品

摘要	金額(千円)
商品	
畜産物(鶏卵)他	38,992
計	38,992
製品	
養鶏用飼料	68,599
養豚用飼料	30,599
養牛用飼料	16,069
養魚用飼料	45,719
その他	4,616
計	165,605
合計	204,597

ホ 仕掛品

摘要	金額(千円)
飼育生物	209,500

ヘ 原材料及び貯蔵品

摘要	金額(千円)
とうもろこし	595,853
マイロ	402,497
大豆粕	238,344
魚粕	192,736
その他	428,291
合計	1,857,724

ト 長期貸付金

摘要	金額(千円)
運転資金他	4,038,084

チ 破産更生債権等

相手先	金額(千円)
(農)丘嶺ヶ辻育雛センター他	3,685,871

リ 繰延税金資産

固定資産に計上されている繰延税金資産は、1,388,705千円であり、その内容については「2 財務諸表等 (1) 財務諸表 注記事項(税効果会計関係)」に記載しております。

負債の部

イ 支払手形

(イ)相手先別内訳

相手先	金額(千円)
佐藤産業(株)	4,051
(株)ハマナカ	103
合計	4,155

(ロ)期日別内訳

期日別	4月	5月	計
金額(千円)	1,371	2,784	4,155

ロ 買掛金

相手先	金額(千円)
豊田通商(株)	626,161
(株)カーギルジャパン	450,901
丸紅(株)	334,780
(株)中村商会	251,637
伊藤忠ケミカルフロンティア(株)	147,104
その他	2,228,428
合計	4,039,015

ハ 短期借入金

区分	金額(千円)
(株)三井住友銀行	840,000
(株)三菱東京UFJ銀行	836,000
兵庫県信用農業協同組合連合会	825,000
農林中央金庫	700,000
(株)みなと銀行	487,500
その他	1,665,000
合計	5,353,500

(3) 【その他】

該当事項はありません。

第6 【提出会社の株式事務の概要】

事業年度	4月1日から3月31日まで
定時株主総会	6月中
基準日	3月31日
剰余金の配当の基準日	9月30日、3月31日
単元株式数	1,000株
単元未満株式の買取り	
取扱場所	(特別口座) 大阪市中央区伏見町三丁目6番3号 三菱UFJ信託銀行株式会社 大阪証券代行部
株主名簿管理人	(特別口座) 東京都千代田区丸の内一丁目4番5号 三菱UFJ信託銀行株式会社
買取手数料	無料
公告掲載方法	当会社の公告方法は、電子公告とする。ただし、事故その他やむを得ない事由によって電子公告による公告をすることができない場合は、日本経済新聞に掲載して行う。 公告掲載URL http://www.nichiwasangyo.co.jp/
株主に対する特典	なし

(注) 当社は単元未満株式についての権利を次のとおり定款に定めております。

当会社の株主は、その有する単元未満株式について、次に掲げる権利以外の権利を行使することができない。

会社法第189条第2項各号に掲げる権利

会社法第166条第1項の規定による請求をする権利

株主の有する株式数に応じて募集株式の割当て及び募集新株予約権の割当てを受ける権利

第7 【提出会社の参考情報】

1 【提出会社の親会社等の情報】

当社には、金融商品取引法第24条の7第1項に規定する親会社等はありません。

2 【その他の参考情報】

当事業年度の開始日から有価証券報告書提出日までの間に、次の書類を提出しております。

(1) 有価証券報告書及びその添付書類、有価証券報告書の確認書

事業年度 第106期(自 平成21年4月1日 至 平成22年3月31日)平成22年6月29日近畿財務局長に提出。

(2) 内部統制報告書及びその添付書類

事業年度 第106期(自 平成21年4月1日 至 平成22年3月31日)平成22年6月29日近畿財務局長に提出。

(3) 四半期報告書、四半期報告書の確認書

第107期第1四半期(自 平成22年4月1日 至 平成22年6月30日)平成22年8月12日近畿財務局長に提出。

第107期第2四半期(自 平成22年7月1日 至 平成22年9月30日)平成22年11月12日近畿財務局長に提出。

第107期第3四半期(自 平成22年10月1日 至 平成22年12月31日)平成23年2月14日近畿財務局長に提出。

(4) 臨時報告書

企業内容等の開示に関する内閣府令第19条第2項第9号の2(株主総会における議決権行使の結果)の規定に基づく臨時報告書

平成22年6月30日に近畿財務局に提出。

企業内容等の開示に関する内閣府令第19条第2項第11号(債権の取立不能又は取立遅延のおそれ)の規定に基づく臨時報告書

平成22年7月27日に近畿財務局に提出。

第二部 【提出会社の保証会社等の情報】

該当事項はありません。

独立監査人の監査報告書及び内部統制監査報告書

平成22年 6月29日

日和産業株式会社
取締役会 御中

新日本有限責任監査法人

指定有限責任社員 公認会計士 野 田 弘 一
業務執行社員

指定有限責任社員 公認会計士 小 市 裕 之
業務執行社員

<財務諸表監査>

当監査法人は、金融商品取引法第193条の2第1項の規定に基づく監査証明を行うため、「経理の状況」に掲げられている日和産業株式会社の平成21年4月1日から平成22年3月31日までの連結会計年度の連結財務諸表、すなわち、連結貸借対照表、連結損益計算書、連結株主資本等変動計算書、連結キャッシュ・フロー計算書及び連結附属明細表について監査を行った。この連結財務諸表の作成責任は経営者にあり、当監査法人の責任は独立の立場から連結財務諸表に対する意見を表明することにある。

当監査法人は、我が国において一般に公正妥当と認められる監査の基準に準拠して監査を行った。監査の基準は、当監査法人に連結財務諸表に重要な虚偽の表示がないかどうかの合理的な保証を得ることを求めている。監査は、試査を基礎として行われ、経営者が採用した会計方針及びその適用方法並びに経営者によって行われた見積りの評価も含め全体としての連結財務諸表の表示を検討することを含んでいる。当監査法人は、監査の結果として意見表明のための合理的な基礎を得たと判断している。

当監査法人は、上記の連結財務諸表が、我が国において一般に公正妥当と認められる企業会計の基準に準拠して、日和産業株式会社及び連結子会社の平成22年3月31日現在の財政状態並びに同日をもって終了する連結会計年度の経営成績及びキャッシュ・フローの状況をすべての重要な点において適正に表示しているものと認める。

< 内部統制監査 >

当監査法人は、金融商品取引法第193条の2第2項の規定に基づく監査証明を行うため、日和産業株式会社の平成22年3月31日現在の内部統制報告書について監査を行った。財務報告に係る内部統制を整備及び運用並びに内部統制報告書を作成する責任は、経営者にあり、当監査法人の責任は、独立の立場から内部統制報告書に対する意見を表明することにある。また、財務報告に係る内部統制により財務報告の虚偽の記載を完全に防止又は発見することができない可能性がある。

当監査法人は、我が国において一般に公正妥当と認められる財務報告に係る内部統制の監査の基準に準拠して内部統制監査を行った。財務報告に係る内部統制の監査の基準は、当監査法人に内部統制報告書に重要な虚偽の表示がないかどうかの合理的な保証を得ることを求めている。内部統制監査は、試査を基礎として行われ、財務報告に係る内部統制の評価範囲、評価手続及び評価結果についての、経営者が行った記載を含め全体としての内部統制報告書の表示を検討することを含んでいる。当監査法人は、内部統制監査の結果として意見表明のための合理的な基礎を得たと判断している。

当監査法人は、日和産業株式会社が平成22年3月31日現在の財務報告に係る内部統制は有効であると表示した上記の内部統制報告書が、我が国において一般に公正妥当と認められる財務報告に係る内部統制の評価の基準に準拠して、財務報告に係る内部統制の評価について、すべての重要な点において適正に表示しているものと認める。

会社と当監査法人又は業務執行社員との間には、公認会計士法の規定により記載すべき利害関係はない。

以上

-
- 1 上記は、監査報告書の原本に記載された事項を電子化したものであり、その原本は当社(有価証券報告書提出会社)が別途保管しております。
 - 2 連結財務諸表の範囲にはXBRLデータ自体は含まれておりません。

独立監査人の監査報告書及び内部統制監査報告書

平成23年 6月29日

日和産業株式会社
取締役会 御中

新日本有限責任監査法人

指定有限責任社員
業務執行社員 公認会計士 増 田 豊

指定有限責任社員
業務執行社員 公認会計士 小 市 裕 之

< 財務諸表監査 >

当監査法人は、金融商品取引法第193条の2第1項の規定に基づく監査証明を行うため、「経理の状況」に掲げられている日和産業株式会社の平成22年4月1日から平成23年3月31日までの連結会計年度の連結財務諸表、すなわち、連結貸借対照表、連結損益計算書、連結包括利益計算書、連結株主資本等変動計算書、連結キャッシュ・フロー計算書及び連結附属明細表について監査を行った。この連結財務諸表の作成責任は経営者にあり、当監査法人の責任は独立の立場から連結財務諸表に対する意見を表明することにある。

当監査法人は、我が国において一般に公正妥当と認められる監査の基準に準拠して監査を行った。監査の基準は、当監査法人に連結財務諸表に重要な虚偽の表示がないかどうかの合理的な保証を得ることを求めている。監査は、試査を基礎として行われ、経営者が採用した会計方針及びその適用方法並びに経営者によって行われた見積りの評価も含め全体としての連結財務諸表の表示を検討することを含んでいる。当監査法人は、監査の結果として意見表明のための合理的な基礎を得たと判断している。

当監査法人は、上記の連結財務諸表が、我が国において一般に公正妥当と認められる企業会計の基準に準拠して、日和産業株式会社及び連結子会社の平成23年3月31日現在の財政状態並びに同日をもって終了する連結会計年度の経営成績及びキャッシュ・フローの状況をすべての重要な点において適正に表示しているものと認める。

< 内部統制監査 >

当監査法人は、金融商品取引法第193条の2第2項の規定に基づく監査証明を行うため、日和産業株式会社の平成23年3月31日現在の内部統制報告書について監査を行った。財務報告に係る内部統制を整備及び運用並びに内部統制報告書を作成する責任は、経営者にあり、当監査法人の責任は、独立の立場から内部統制報告書に対する意見を表明することにある。また、財務報告に係る内部統制により財務報告の虚偽の記載を完全に防止又は発見することができない可能性がある。

当監査法人は、我が国において一般に公正妥当と認められる財務報告に係る内部統制の監査の基準に準拠して内部統制監査を行った。財務報告に係る内部統制の監査の基準は、当監査法人に内部統制報告書に重要な虚偽の表示がないかどうかの合理的な保証を得ることを求めている。内部統制監査は、試査を基礎として行われ、財務報告に係る内部統制の評価範囲、評価手続及び評価結果についての、経営者が行った記載を含め全体としての内部統制報告書の表示を検討することを含んでいる。当監査法人は、内部統制監査の結果として意見表明のための合理的な基礎を得たと判断している。

当監査法人は、日和産業株式会社が平成23年3月31日現在の財務報告に係る内部統制は有効であると表示した上記の内部統制報告書が、我が国において一般に公正妥当と認められる財務報告に係る内部統制の評価の基準に準拠して、財務報告に係る内部統制の評価について、すべての重要な点において適正に表示しているものと認める。

会社と当監査法人又は業務執行社員との間には、公認会計士法の規定により記載すべき利害関係はない。

以上

-
- 1 上記は、監査報告書の原本に記載された事項を電子化したものであり、その原本は当社(有価証券報告書提出会社)が別途保管しております。
 - 2 連結財務諸表の範囲にはXBRLデータ自体は含まれておりません。

独立監査人の監査報告書

平成22年 6月29日

日和産業株式会社
取締役会 御中

新日本有限責任監査法人

指定有限責任社員 公認会計士 野 田 弘 一
業務執行社員

指定有限責任社員 公認会計士 小 市 裕 之
業務執行社員

当監査法人は、金融商品取引法第193条の2第1項の規定に基づく監査証明を行うため、「経理の状況」に掲げられている日和産業株式会社の平成21年4月1日から平成22年3月31日までの第106期事業年度の財務諸表、すなわち、貸借対照表、損益計算書、株主資本等変動計算書及び附属明細表について監査を行った。この財務諸表の作成責任は経営者にあり、当監査法人の責任は独立の立場から財務諸表に対する意見を表明することにある。

当監査法人は、我が国において一般に公正妥当と認められる監査の基準に準拠して監査を行った。監査の基準は、当監査法人に財務諸表に重要な虚偽の表示がないかどうかの合理的な保証を得ることを求めている。監査は、試査を基礎として行われ、経営者が採用した会計方針及びその適用方法並びに経営者によって行われた見積りの評価も含め全体としての財務諸表の表示を検討することを含んでいる。当監査法人は、監査の結果として意見表明のための合理的な基礎を得たと判断している。

当監査法人は、上記の財務諸表が、我が国において一般に公正妥当と認められる企業会計の基準に準拠して、日和産業株式会社の平成22年3月31日現在の財政状態及び同日をもって終了する事業年度の経営成績をすべての重要な点において適正に表示しているものと認める。

会社と当監査法人又は業務執行社員との間には、公認会計士法の規定により記載すべき利害関係はない。

以上

-
- 1 上記は、監査報告書の原本に記載された事項を電子化したものであり、その原本は当社(有価証券報告書提出会社)が別途保管しております。
 - 2 財務諸表の範囲にはXBRLデータ自体は含まれておりません。

独立監査人の監査報告書

平成23年 6月29日

日和産業株式会社
取締役会 御中

新日本有限責任監査法人

指定有限責任社員
業務執行社員 公認会計士 増 田 豊

指定有限責任社員
業務執行社員 公認会計士 小 市 裕 之

当監査法人は、金融商品取引法第193条の2第1項の規定に基づく監査証明を行うため、「経理の状況」に掲げられている日和産業株式会社の平成22年4月1日から平成23年3月31日までの第107期事業年度の財務諸表、すなわち、貸借対照表、損益計算書、株主資本等変動計算書及び附属明細表について監査を行った。この財務諸表の作成責任は経営者にあり、当監査法人の責任は独立の立場から財務諸表に対する意見を表明することにある。

当監査法人は、我が国において一般に公正妥当と認められる監査の基準に準拠して監査を行った。監査の基準は、当監査法人に財務諸表に重要な虚偽の表示がないかどうかの合理的な保証を得ることを求めている。監査は、試査を基礎として行われ、経営者が採用した会計方針及びその適用方法並びに経営者によって行われた見積りの評価も含め全体としての財務諸表の表示を検討することを含んでいる。当監査法人は、監査の結果として意見表明のための合理的な基礎を得たと判断している。

当監査法人は、上記の財務諸表が、我が国において一般に公正妥当と認められる企業会計の基準に準拠して、日和産業株式会社の平成23年3月31日現在の財政状態及び同日をもって終了する事業年度の経営成績をすべての重要な点において適正に表示しているものと認める。

会社と当監査法人又は業務執行社員との間には、公認会計士法の規定により記載すべき利害関係はない。

以上

-
- 1 上記は、監査報告書の原本に記載された事項を電子化したものであり、その原本は当社(有価証券報告書提出会社)が別途保管しております。
 - 2 財務諸表の範囲にはXBRLデータ自体は含まれておりません。