

**【表紙】**

**【提出書類】** 有価証券報告書

**【根拠条文】** 金融商品取引法第24条第1項

**【提出先】** 関東財務局長

**【提出日】** 平成23年6月23日

**【事業年度】** 第29期(自平成22年4月1日至平成23年3月31日)

**【会社名】** 株式会社ルネサンス

**【英訳名】** RENAISSANCE, INCORPORATED

**【代表者の役職氏名】** 代表取締役社長執行役員 吉田正昭

**【本店の所在の場所】** 東京都墨田区両国二丁目10番14号

**【電話番号】** 03(5600)5312

**【事務連絡者氏名】** 取締役執行役員最高財務責任者兼財務本部長 田中俊和

**【最寄りの連絡場所】** 東京都墨田区両国二丁目10番14号

**【電話番号】** 03(5600)5312

**【事務連絡者氏名】** 取締役執行役員最高財務責任者兼財務本部長 田中俊和

**【縦覧に供する場所】** 株式会社東京証券取引所  
(東京都中央区日本橋兜町2番1号)

## 第一部 【企業情報】

### 第1 【企業の概況】

#### 1 【主要な経営指標等の推移】

回次	第25期	第26期	第27期	第28期	第29期
決算年月	平成19年 3月	平成20年 3月	平成21年 3月	平成22年 3月	平成23年 3月
売上高 (千円)	31,344,064	32,906,495	35,562,412	36,419,686	37,048,845
経常利益 (千円)	1,331,695	626,527	728,586	754,394	1,049,612
当期純利益 (千円)	679,140	232,563	181,782	142,627	288,229
持分法を適用した場合の 投資利益 (千円)					
資本金 (千円)	2,210,380	2,210,380	2,210,380	2,210,380	2,210,380
発行済株式総数 (株)	19,960,000	19,960,000	21,379,000	21,379,000	21,379,000
純資産額 (千円)	7,827,016	7,808,597	8,489,887	8,547,207	8,771,143
総資産額 (千円)	19,701,120	19,985,019	24,516,558	25,101,162	24,777,682
1株当たり純資産額 (円)	392.14	391.21	397.12	399.80	410.27
1株当たり配当額 (円)	25	5.5	4.0	3.0	4.0
(1株当たり中間配当額) (円)	(12.5)	( )	( )	( )	( )
1株当たり当期純利益 (円)	34.03	11.65	8.70	6.67	13.48
潜在株式調整後 1株当たり当期純利益 (円)					
自己資本比率 (%)	39.7	39.1	34.6	34.1	35.4
自己資本利益率 (%)	8.8	3.0	2.2	1.7	3.3
株価収益率 (倍)	37.73	38.36	34.96	47.97	21.51
配当性向 (%)	73.5	47.2	46.0	45.0	29.7
営業活動による キャッシュ・フロー (千円)	2,039,269	1,103,947	2,683,897	1,784,201	2,734,070
投資活動による キャッシュ・フロー (千円)	3,568,849	2,373,655	1,498,891	2,069,940	1,698,378
財務活動による キャッシュ・フロー (千円)	1,640,900	1,120,443	547,657	279,098	1,193,923
現金及び現金同等物 の期末残高 (千円)	440,177	290,913	1,289,156	1,282,516	1,124,284
従業員数 (ほか、平均臨時 雇用者数) (名)	536 (2,230)	521 (2,228)	595 (2,314)	623 (2,381)	638 (2,179)

- (注) 1 当社は、連結財務諸表を作成しておりませんので、連結会計年度に係る主要な経営指標等の推移については、記載しておりません。
- 2 売上高には消費税等は含まれておりません。
- 3 潜在株式調整後1株当たり当期純利益については、潜在株式がないため、記載しておりません。
- 4 第27期(平成21年3月期)の発行済株式総数の増加は、平成20年8月1日付けでの㈱リーヴ・スポーツとの合併の対価として、普通株式1,419,000株を発行したことによるものであります。
- 5 第27期(平成21年3月期)の従業員数の増加は、主として㈱リーヴ・スポーツの合併に伴う、従業員の受入によるものであります。
- 6 従業員数は、就業人員であり、( )内に臨時雇用者(月160時間換算)を外数で記載しております。

## 2 【沿革】

- 昭和54年10月 大日本インキ化学工業(株)(現 D I C(株)以下「D I C」)の企業内ベンチャー事業として、D I Cの子会社であるディックブルーフィング(株)内にスポーツ事業部を設け、閉鎖中のボーリング場内に8面のテニスコートを建設し、「ルネサンステニススクール幕張」をオープン。
- 昭和57年8月 D I Cの100%出資により、(株)ディッククリエーション(現当社)を設立し、10月にディックブルーフィング(株)よりスポーツ事業を移管。
- 平成元年7月 伊王島スポーツリゾート開発(株)を合併にて設立。  
「ルネサンス 長崎伊王島」(第3セクターリゾート)オープン。(平成14年1月閉鎖)
- 平成2年4月 (株)ルネサンス棚倉を合併にて設立。  
「ルネサンス棚倉」(第3セクターリゾート)オープン。
- 平成3年5月 三菱地所(株)と合併で(株)リーヴ・スポーツ設立。  
「リーヴ・ルネサンス」の名称でスポーツクラブを展開。
- 平成4年3月 (株)ディッククリエーションを(株)ディックルネサンス(現当社)に社名変更。
- 平成4年5月 本社を東京都中央区日本橋から東京都墨田区両国に移転。
- 平成12年4月 指導部門の業務委託企業である(株)ルネサンス企画の営業を譲り受け、組織統合。
- 平成12年12月 日本たばこ産業(株)の子会社(株)スポーツクラブトリムと合併。
- 平成15年7月 (株)ディックルネサンスを(株)ルネサンスに商号変更。
- 平成15年12月 日本証券業協会へ株式を店頭公開。
- 平成16年4月 帝人(株)よりトーアスポーツ(株)の全株式を譲り受け、100%子会社化。
- 平成16年7月 トーアスポーツ(株)と合併。
- 平成16年12月 (株)ジャスダック証券取引所に株式を上場。  
東京証券取引所市場第二部に株式を上場。
- 平成17年1月 (株)ジャスダック証券取引所への株式上場を廃止。
- 平成18年3月 東京証券取引所市場第一部銘柄に指定替え。
- 平成18年6月 住友商事(株)及び(株)山陽レイスポーツの子会社、(株)玉島スポーツプラザの全株式を譲り受け、100%子会社化。
- 平成18年9月 (株)玉島スポーツプラザと合併。
- 平成20年8月 三菱地所(株)の子会社、(株)リーヴ・スポーツと合併。

### 3 【事業の内容】

当社グループは、当社とその他の関係会社のD I C株式会社で構成されており、当社は、スポーツクラブの経営及びその関連事業を営んでおります。

また、その他の関係会社のD I C株式会社の100%子会社である3社と以下の取引があります。D I Cエステート株式会社から1クラブの建物賃借、D I Cライフテック株式会社からサプリメント商品の仕入、D I Cインフォメーションサービス株式会社に経理事務に関するコンピューター処理の一部を委託しております。

なお、当社の報告セグメントは「スポーツクラブ運営事業」のみであります。

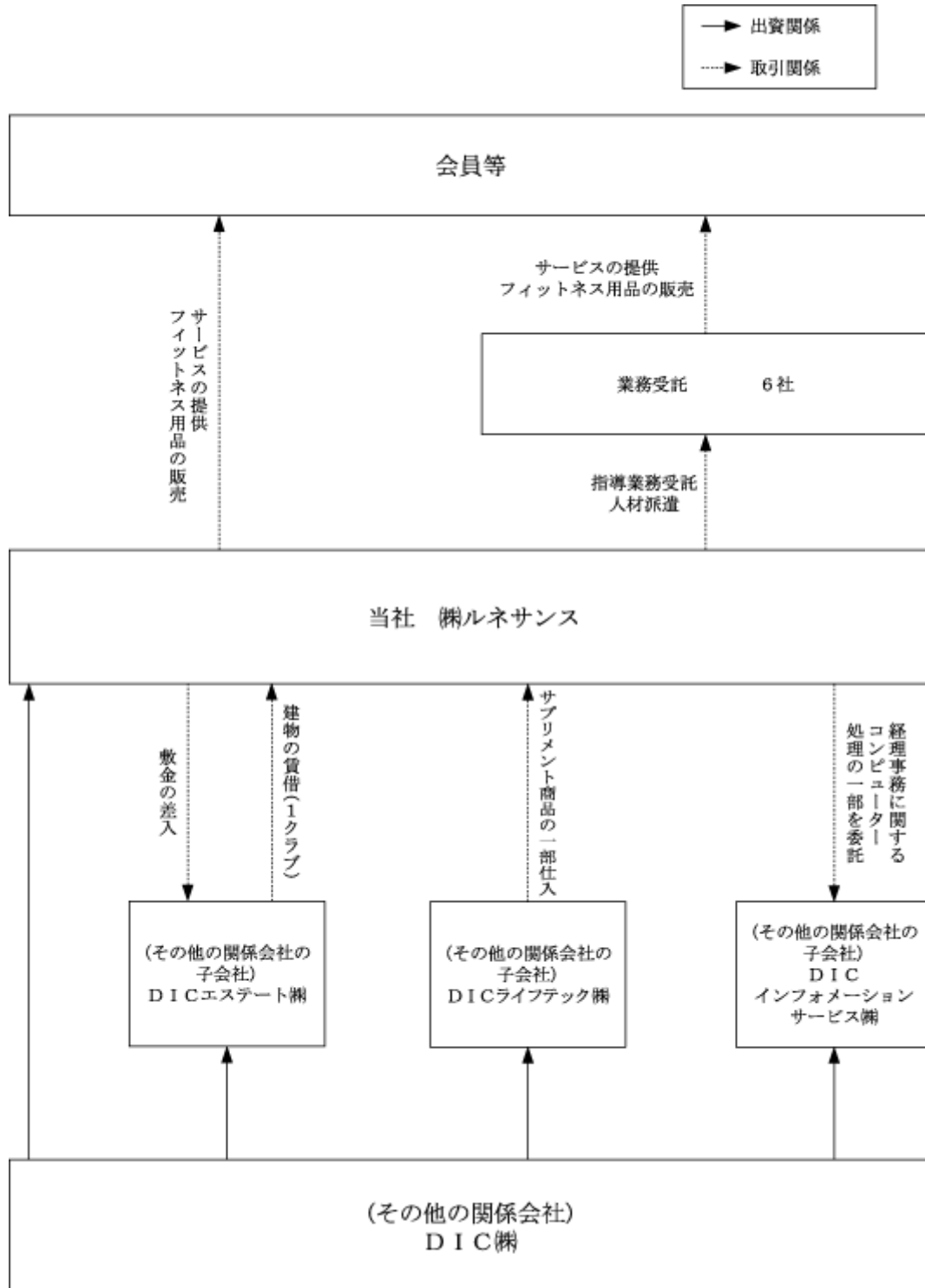
#### （スポーツクラブ運営事業）

当社は、フィットネスクラブ、スイミングスクール、テニススクール、ゴルフスクール等のスポーツクラブ事業及びその関連事業を主たる事業としており、平成23年3月31日現在で、首都圏を中心に北は北海道、南は宮崎まで、直営97クラブ、業務受託6クラブの計103のスポーツクラブを全国展開しております。

フィットネスクラブにスイミングスクールやテニススクールを付帯した複合大型クラブ、フィットネスクラブにスイミングスクールを付帯した複合中型クラブ、フィットネスクラブのみの単体クラブ、テニススクールのみ単体スクール、その他それぞれにゴルフスクール、スカッシュスクール、サッカースクール、カルチャースクール等を付帯したクラブ、数種類の入浴設備を付帯した温浴充実型クラブ、また、ヨガやピラティスプログラムを中心としたスタジオ単体型店舗や、サーキットトレーニング型のジム等多種多様な業態を展開しており、幅広いマーケットに対応することが可能となっております。

(事業系統図)

事業の系統図は次のとおりであります。



#### 4 【関係会社の状況】

名称	住所	資本金又は出 資金 (千円)	主要な事業 の内容	議決権の 所有(被所有)割合 (%)	関係内容
(その他の関係会社) D I C(株)(注)	東京都中央区	91,154,452	化学製品の製造	(47.71)	役員の兼任...有(1名)

(注) D I C(株)は有価証券報告書を提出しております。

#### 5 【従業員の状況】

##### (1) 提出会社の状況

(平成23年3月31日現在)

従業員数(名)	平均年齢(才)	平均勤続年数(年)	平均年間給与(円)
638(2,179)	35.4	9.3	5,333,623

- (注) 1. 従業員数は就業人員であり、臨時雇用者数の最近1年間の平均人員は( )内に外数で記載しております。なお平均人員は月160時間で換算しております。
2. 平均年間給与は、賞与及び基準外賃金を含んでおります。
3. 当社の報告セグメントは「スポーツクラブ運営事業」のみであるため、セグメントごとの従業員数の記載を省略しております。

##### (2) 労働組合の状況

労働組合は結成されておりませんが、労使関係は円滑に推移しております。

## 第2 【事業の状況】

### 1 【業績等の概要】

#### (1) 業績

当事業年度（平成22年4月1日～平成23年3月31日）におけるわが国経済は、経済対策などを背景に回復の兆しが見られますが、依然として厳しい雇用環境に加え、当事業年度末に発生した東日本大震災の影響等により、景気の先行きは不透明な状況が続いております。

当業界におきましても、競争の激化や消費者の節約志向の高まり等により会費単価が低下するなど、厳しい事業環境が続いております。

このような状況の中、当社はクラブの収益基盤を強化するため、多様化する顧客ニーズ及び地域特性に応じたマーケティング活動と、適切な設備投資によるクラブ環境整備を基本戦略として会員数の維持向上を推進してまいりました。

当事業年度における直営クラブの新規出店につきましては、6月に北砂（東京都江東区）、11月に新浦安（千葉県浦安市）の2クラブを出店いたしました。一方、6月末に目黒（東京都目黒区）のフランチャイズ契約を終了し、また、3月下旬には、震災復旧工事のための資材置き場として使用したいという賃貸人からの要請を受け入れ、新富谷（宮城県黒川郡）の賃貸借契約を終了いたしました。この結果、当事業年度末のクラブ数は、直営97クラブ、業務受託6クラブの計103クラブとなりました。このほかに、新業態施設として、9月にスタジオ単体型フィットネス施設「Demi RENAISSANCE（ドゥミ ルネサンス）新橋」（東京都港区）の1店舗を出店いたしました。

既存クラブの改装及び設備更新につきましては、5月に名古屋熱田（名古屋市熱田区）、6月に港南台（横浜市港南区）、8月に亀戸（東京都江東区）、神戸（神戸市兵庫区）、10月に鷹之台（千葉県花見川区）、1月に熊本（熊本県熊本市）、水戸（茨城県水戸市）、ひばりヶ丘（東京都西東京市）、相模大野（相模原市南区）、佐倉（千葉県佐倉市）、仙台長町南（仙台市太白区）の11クラブにおいて実施し、クラブ環境の整備と魅力向上を図りました。

これらの投資効果に加え、積極的な営業活動を推進して入会者の獲得に努めたこと及びサービス品質の向上を図り退会の抑制に努めたことなどにより、当事業年度末における既存クラブの在籍会員数は前事業年度に比べ微増となりましたが、会費単価の低下の影響もあり、売上高は前期比1.0%減となりました。

なお、この度の震災の影響により、東北、北陸及び関東地方のクラブは施設点検、安全確認のため、臨時休業をいたしました。大半のクラブは、数日後に営業を再開いたしました。一部のクラブにつきましては、建物の安全確認に時間を要したため当事業年度内の営業再開には至りませんでした。

以上の結果、当事業年度におきましては、既存クラブの売上高は前事業年度を若干下回ったものの、前事業年度に新規出店したクラブが通期稼動したこと及び当事業年度の新規出店効果などにより、売上高は370億48百万円（前期比1.7%増）となりました。利益面におきましても、営業費用を節減したこと等により営業利益は11億51百万円（同33.6%増）、経常利益は10億49百万円（同39.1%増）となりました。また、特別損失として、資産除去債務に関する会計基準が適用されたことにより2億18百万円、震災の影響により1億1百万円を計上しましたが、クラブ閉鎖等に伴う特別損失が前事業年度と比べて減少したことなどにより、当期純利益は2億88百万円（同102.1%増）となりました。

なお、当社の報告セグメントは「スポーツクラブ運営事業」のみであるため、セグメントごとの業績については記載しておりません。



## (2) キャッシュ・フローの状況

当事業年度末における当社の現金及び現金同等物（以下「資金」という。）は前事業年度末と比べ1億58百万円減少し、11億24百万円となりました。

当事業年度末における各キャッシュ・フローの状況とそれらの要因は次のとおりです。

### （営業活動によるキャッシュ・フロー）

営業活動により得られた資金は、27億34百万円（前期比53.2%増）となりました。これは主に税引前当期純利益6億72百万円（同71.9%増）、減価償却費18億16百万円（同4.9%増）、資産除去債務に関する会計基準の適用に伴う影響額2億18百万円によるものです。

### （投資活動によるキャッシュ・フロー）

投資活動に使用した資金は、16億98百万円（前期比18.0%減）となりました。これは主に有形固定資産の取得による支出15億10百万円（同21.2%減）、敷金及び保証金の差入による支出3億39百万円（同28.5%増）によるものです。

### （財務活動によるキャッシュ・フロー）

財務活動により使用した資金は、11億93百万円となりました。これは主に長期借入金の返済による支出38億48百万円（前期比119.1%増）、長期借入れによる収入27億円（同11.5%減）によるものです。

## 2 【生産、受注及び販売の状況】

当社は、会員制フィットネスクラブ及びスイミングスクール、テニススクール等のスポーツスクール運営事業、さらにスポーツクラブ施設の運営受託を主たる事業としているため、生産及び受注の内容は記載しておりません。なお、当社の報告セグメントは「スポーツクラブ運営事業」のみですが、以下では、より詳細な区分に分類し開示を行っております。

### (1) 区分別売上高

当事業年度における売上高を各区分別に示すと、次のとおりであります。

区分	第29期 (自 平成22年4月1日 至 平成23年3月31日)	
	金額(千円)	前期比(%)
フィットネス部門合計	20,462,562	+1.8
スイミングスクール	6,077,722	+3.9
テニススクール	3,473,444	0.0
その他のスクール	1,411,684	+6.1
スクール部門合計	10,962,851	+2.9
プロショップ部門	1,963,349	3.7
その他の収入(注)2	3,144,968	+0.7
スポーツ施設売上高合計	36,533,732	+1.7
業務受託	329,298	5.3
その他売上	185,814	+26.3
売上高合計	37,048,845	+1.7

(注) 1. 上記の金額には、消費税等は含まれておりません。

2. スポーツクラブ施設に付帯する駐車場、プライベートロッカー等の収入であります。

### (2) フィットネス部門及びスクール部門別会員数の状況

当事業年度末(平成23年3月31日現在)におけるフィットネス部門及びスクール部門別会員数の状況を示すと、次のとおりであります。

部門	当事業年度末 会員数(名)	前期比(%)
フィットネス部門合計	221,474	+1.4
スイミングスクール部門	80,859	+5.3
テニススクール部門	34,254	+0.7
その他のスクール部門	15,973	+4.5
スクール部門合計	131,086	+4.0
会員数合計	352,560	+2.3

## (3) 地域別売上高

地域別 (クラブ数)	第29期 (自平成22年4月1日 至平成23年3月31日)		備考
	金額(千円)	前期比(%)	
北海道 合計 (3クラブ)	833,203	+31.0	
宮城県 合計 (4クラブ)	1,214,389	3.0	(注)4
山形県 合計 (1クラブ)	298,363	+5.2	
福島県 合計 (3クラブ)	746,459	3.9	
茨城県 合計 (2クラブ)	703,955	5.1	
埼玉県 合計 (8クラブ)	2,703,087	+0.5	
千葉県 合計 (10クラブ)	2,716,893	1.2	
東京都 合計 (19クラブ)	8,684,747	+7.0	
神奈川県 合計 (10クラブ)	4,052,172	4.5	
新潟県 合計 (1クラブ)	398,047	+1.4	
長野県 合計 (1クラブ)	492,716	+2.9	
岐阜県 合計 (1クラブ)	396,523	+6.3	
静岡県 合計 (2クラブ)	1,257,633	1.1	
愛知県 合計 (3クラブ)	1,333,448	+2.0	
京都府 合計 (2クラブ)	446,824	0.2	
奈良県 合計 (1クラブ)	521,424	+6.0	
大阪府 合計 (5クラブ)	1,554,247	+2.0	
兵庫県 合計 (3クラブ)	764,742	1.8	
岡山県 合計 (1クラブ)	262,478	+6.2	
広島県 合計 (5クラブ)	1,950,289	+2.5	
山口県 合計 (1クラブ)	301,699	+0.8	
福岡県 合計 (6クラブ)	2,093,443	0.9	
長崎県 合計 (2クラブ)	705,431	+5.8	
熊本県 合計 (2クラブ)	774,487	+1.0	
大分県 合計 (1クラブ)	348,588	+4.9	
宮崎県 合計 (1クラブ)	299,533	1.9	
業務受託・法人営業等	1,194,015	2.9	
合計 (98クラブ)	37,048,845	+1.7	

- (注) 1. 上記の金額には、消費税等は含まれておりません。  
2. 上記の表には、平成22年6月末に契約を終了したフランチャイズ1クラブ(東京都目黒区の目黒クラブ)の売上は含まれておりません。  
3. 上記の表には、「Demi RENAISSANCE(ドゥミ ルネサンス)」4店舗、「BodyQ't(ボディ キュット)」13店舗(平成22年4月末及び9月末にそれぞれ1店舗閉鎖)及び「リーヴ・マッサージサロン」2店舗(平成22年5月末閉鎖)の売上が含まれております。  
4. 宮城県1クラブにつきましては、平成23年3月下旬をもって閉鎖をしております。

### 3 【対処すべき課題】

当業界におきましては、競争の激化や消費者の節約志向の高まり等による会費単価の低下等、厳しい事業環境が予想されます。

当社といたしましては、既存クラブの収益基盤を強化するため、多様化する顧客ニーズと地域特性に応じたマーケティング活動を行うとともに、創意工夫を活かしたオペレーションを展開いたします。

また、お客様の視点に立った適切な設備投資により、クラブ環境の整備と満足度の向上を図り、会員数の維持向上を推進してまいります。

なお、この度の震災の影響により休業中及び一部施設の利用停止中のクラブにつきましては、一日も早い全面的な営業再開を目指し全力で取り組んでおります。今後も、断続的な余震や計画停電の状況等を見ながら、お客様の安全確保を最優先として復旧を進めてまいります。

#### 4 【事業等のリスク】

有価証券報告書に記載した事業の状況、経理の状況等に関する事項のうち、投資者の判断に重要な影響を及ぼす可能性のある事項には、以下のようなものがあります。

なお、文中の将来に関する事項は、当事業年度末現在において当社が判断したものであります。

##### (1) 経済状況について

当業界は、人々の健康意識の高まりにより、中長期的には市場の拡大が予想されます。しかしながら、主として個人消費者を対象顧客としているため、個人消費が低迷するような経済局面においては、当社の業績に影響を及ぼす可能性があります。

##### (2) 出店戦略について

引き続き事業拡大に向けて、新規出店を行ってまいります。新規出店に際しては、敷金及び保証金、当社負担の工事等設備投資及び開業経費等、1クラブあたり概ね3億円以上の資金が必要となりますので、出店計画策定にあたっては、資金繰り面についても十分に考慮しております。

なお、新規出店に伴う開業経費はすべて発生した年度に計上しているため、計画以上に新規出店が増えた場合、当該年度の経費が増加し、業績に影響を及ぼす可能性があります。また、新規出店数が計画数に届かない場合、売上高の成長に影響を及ぼす可能性があります。

##### (3) 新規クラブの収支計画について

新規出店にあたっては、オープン3年後の事業年度における売上高経常利益率10%以上、出店時の投資回収10年以内を一つの基準として、出店の可否判断を行っており、また新店の収支計画もその基準にそっております。ただし、急激な経済状況の変化等により、新規クラブの業績が収支計画通りに進まない場合、当社の業績に影響を及ぼす可能性があります。

##### (4) 競合の出店及び既存クラブの会員数について

スポーツクラブの商圈は、時間や距離で限定される特性があります。したがって、既存クラブの商圈内に競合クラブが出店することにより限られた商圈内の顧客を分け合うため、会員数の減少要因となります。今後、競合の出店が激化すると既存クラブの会員数が減少し、当社の業績に影響を及ぼす可能性があります。

(5) クラブ建物賃貸借契約について

クラブ開設の投資方針

直営クラブの開設にあたっては、原則として建物を賃借する方法により行っております。なお、賃貸借期間は、10年から20年の長期に亘る為、当社都合により賃貸借契約期間満了前に契約が終了した際には、賃貸人に対し何らかの保証を行う場合があります。（「平成23年3月末の状況」をご参照）

現在の当社都合による退店時の保証方針は、原則として、建物投資残価保証（投資金額 - 賃貸借期間による定額法償却累計額）に一本化しております。しかし、優良物件については、競合他社との獲得競争のため、残契約期間の賃料保証を行わざるを得ないこともあります。

さらに、定期借地契約に基づき、リース会社を活用した賃貸借契約によるクラブ開設を行っているものもあります。

平成23年3月末の状況

平成23年3月末において、直営クラブ97クラブのうち、賃貸借契約により営業しているクラブが94クラブあります。そのうち、残契約期間の賃料保証をしているクラブが12クラブ（保証額計：39億94百万円）、賃貸人の投資時の借入金の解約時残高保証をしているクラブが8クラブ（保証額計：34億4百万円）、賃貸人の解約時建物投資残価保証をしているクラブが17クラブ（保証額計：45億6百万円）、さらに、定期借地契約に基づく、リース会社との賃貸借契約（10年程度）において、契約満了時に当社都合により賃貸借契約を更新しない場合には、損失負担金を支出する可能性があるクラブが11クラブ（損失負担金の最大額：30億40百万円）あります。

したがって、当社の都合により、賃貸借契約期間満了前に契約を終了した場合、これらの保証の実行又は損失負担金の支出により一定の損失が発生する可能性があります。また、これらクラブの中には一部不採算のものもありますが、当該損失の発生を考慮して、当面不採算でも営業を継続せざるを得ない場合があります。

(6) 敷金及び保証金について

平成23年3月末現在、土地建物賃貸借契約により賃貸人に差し入れている敷金及び保証金が82億82百万円あります。この資産は、賃貸人の財政状況が悪化し、返還不能になったときは、賃料との相殺が出来ない範囲において貸倒損失が発生する可能性があります。

(7) 金利上昇について

当事業年度末の借入金残高は、長期、短期を合計して、83億50百万円と前期末残高に比べ10億48百万円減少しました。次期以降につきましては新規出店や既存クラブの設備更新などのため、借入金残高が増加することも予想されます。

なお、金融市場に影響を与える経済環境の変化等により、市場金利が大幅に上昇し、当社の業績に影響を及ぼす可能性があります。

(8) 個人情報保護について

当社では、情報漏洩を防止するための情報システムの構築、Eラーニング（パソコン等を活用した個人学習）などによる従業員への教育活動の実施、情報セキュリティに関する社内規程やマニュアルの整備のほか、情報漏洩対策の実施状況の確認と、内部統制監査室によるモニタリングを継続的に行っております。

しかしながら、万一、個人情報の漏洩や不正利用等の事態が発生した場合、個人情報保護法に基づく勧告及び命令、罰則を受ける可能性があります。そのような状況になった場合、当社のブランドイメージが低下し、会員制事業を主体とする当社の業績に影響を及ぼす可能性があります。

(9) 自然災害、感染症等の影響について

当社では、震災、落雷、台風等の自然災害、新型インフルエンザ等の対応について、整備を進めております。しかしながら、大規模な震災が発生した場合や、新型インフルエンザをはじめとする感染症等が大流行した場合には、クラブによっては、数日から数週間または長期にわたり営業休止を余儀なくされることが考えられ、その場合、当社の業績に影響を及ぼす可能性があります。

5 【経営上の重要な契約等】

当事業年度において、経営上の重要な契約等はありません。

6 【研究開発活動】

特記すべき事項はありません。

## 7 【財政状態、経営成績及びキャッシュ・フローの状況の分析】

文中の将来に関する事項は、当事業年度末現在において当社が判断したものであります。

### 1. 重要な会計方針及び見積り

当社の財務諸表は、わが国において一般に公正妥当と認められている会計基準に基づき作成しており、この財務諸表の作成にあたり、財政状態及び経営成績に関して以下の分析を行っております。

当社は、財務諸表の作成に際し、決算日における資産及び負債の報告数値並びに報告期間における収入及び支出の報告数値に与える見積り及び仮定設定を行わなければなりません。当社は、売掛債権、前受金、法人税等、退職給付費用、偶発事象等に関する見積り及び判断に対して、過去の実績や状況に応じて合理的であると考えられる様々な要因に基づき、見積り及び判断を行っております。なお、実際の結果が見積りと異なることがあるため、継続して評価してまいります。

#### (1) 収益の認識

当社の売上高は、会費収入、プログラム等の付帯収入及びプロショップ売上等から構成されており、実現主義に基づいて計上しております。

売掛債権は、会員の口座引落としによって回収する債権及びクレジットによって回収する債権などからなります。

また、会員から年会費や月会費、スクール会費などをまとめて入金いただく場合には、当該会計期間の売上高に属しない金額を前受金に計上し、留保しております。

#### (2) 貸倒引当金

当社は、決算日に有する金銭債権の貸倒による損失に備えるため、一般債権については貸倒実績率により、貸借人に差し入れている敷金及び保証金などの特定債権については個別に回収可能性を勘案し、回収不能見込額を計上しております。

#### (3) 繰延税金資産

当社は、繰延税金資産については将来の課税所得の推移を見積り、慎重に検討しております。繰延税金資産の全部または一部を将来回収できないと判断した場合、当該判断を行った期間に繰延税金資産のうち回収不能額を費用として計上しております。

#### (4) 退職給付費用

当社は、確定給付型の制度として、退職一時金制度及び適格退職年金制度を採用しております。従業員の退職給付に備えるため、決算日における退職給付債務及び年金資産の見積額に基づき、決算日に発生していると認められる額を退職給付債務に計上しております。適格退職年金制度における見込額算出の前提条件には、割引率、予定一時金選択率、予定死亡率、予定昇給率などが含まれます。この年金制度における割引率は2.1%であり、期待運用収益率は4.0%であります。この前提条件が変更される場合は、将来期間において認識される費用及び計上される債務に影響を及ぼします。



## 2. 当事業年度の経営成績の分析

当社の当事業年度の経営成績は、前事業年度に新規出店したクラブが通期稼動したこと及び当事業年度の新規出店効果などにより、売上高は前事業年度に比べ1.7%増の370億48百万円となりました。また、営業費用を節減したこと等により、営業利益は前事業年度に比べ33.6%増の11億51百万円、経常利益は前事業年度に比べ39.1%増の10億49百万円となりました。

## 3. 経営成績に重要な影響を与える要因について

当社の展開する会員制スポーツクラブ事業は、その会費収入に大きく依存しております。そのため、継続的かつ安定的な収益確保にあたっては、新規入会者の獲得はもとより、退会者の抑制による退会防止が重要な要因となります。

また、そのほかの要因につきましては、「第2 事業の状況 4 事業等のリスク」に記載のとおりであります。

## 4. 経営戦略の現状と見通し

現在、わが国では、急速な少子高齢化に伴う社会保障負担の増加が懸念される一方で、健康の維持増進及びダイエット等に対する関心が高まっております。このような中、当社の属する健康サービス産業が果たす社会的役割は、今後もさらに大きくなるものと見込まれます。

このような状況を踏まえ、当社は、多様化する顧客ニーズ及び地域特性に応じたマーケティング活動と、適切な設備投資によるクラブ環境整備を基本戦略として会員数の維持向上を推進してまいりました。今後も引き続き、顧客満足度及びクラブの魅力向上に努めてまいります。

## 5. 次期の取り組み

震災時には、断続的な余震、交通機関及びライフライン（電気、水道等）の制限等で厳しい営業環境となりましたが、会員の皆様に「癒し」「憩い」「活力」の場をご提供することを第一優先として、数日間の復旧活動により営業再開を果たすことができましたが、一部のクラブにつきましては、建物の安全確認に時間を要したため当事業年度内の営業再開には至りませんでした。

次期においては、震災の影響により、平成23年3月後半の入会が減少したことなどにより、計画した期初の在籍会員数を確保することができませんでした。

加えて、直ちには復旧できないクラブが残ることから、震災の影響を残したスタートとなります。

しかし、平成23年4月度以降においては、震災の影響で十分な販促活動を行えていないにもかかわらず、既存クラブにおいては当事業年度を上回る入会を獲得できております。このような時期だからこそその心身の健康作りへの意義が認められるなど、明るい兆しが見えてきております。

さらに当事業年度に開業した新規クラブの貢献も期待でき、且つ、これまで以上にヘルスケア事業に注力した売上高の拡充を計画しており、一刻も早く業績を安定させ、当事業年度までの成長軌道に戻すべく活動してまいります。

なお、次期の新規出店は、6月に青砥（東京都葛飾区）を予定しております。

## 6. 資本の財源及び資金の流動性についての分析

### (1) 資金調達

当社の事業活動に必要な資金は、営業キャッシュ・フローを源泉としており、これを上回る設備投資等にかかる資金需要については、銀行等の金融機関より調達しております。

### (2) 資産及び負債純資産

当事業年度末の資産合計は、前事業年度末に比べ3億23百万円減少し、247億77百万円となりました。これは主に新規クラブの建物設備や既存クラブの更新による設備を取得した一方、建物等の減価償却が進んだことにより、固定資産合計が3億16百万円減少したことによるものです。

当事業年度末の負債合計は、前事業年度末に比べ5億47百万円減少し、160億6百万円となりました。これは主に1年内返済予定の長期借入金が増加したことにより流動負債合計が12億円減少した一方、資産除去債務に関する会計基準の適用などに伴い固定負債合計が6億53百万円増加したことによるものです。

当事業年度末の純資産合計は、前事業年度末に比べ2億23百万円増加し、87億71百万円となりました。これは当期純利益2億88百万円を計上したこと、また前期末配当金64百万円を取り崩したことによるものです。

この結果、1株当たり純資産額は、前事業年度末に比べ10円47銭増加し、410円27銭となりました。

また、自己資本比率は、前事業年度末に比べ1.3%増加し、35.4%となりました。

### (3) キャッシュ・フロー

営業活動により得られた資金は、27億34百万円となりました。これは主に税引前当期純利益6億72百万円、減価償却費18億16百万円、資産除去債務に関する会計基準の適用に伴う影響額2億18百万円によるものです。

投資活動に使用した資金は、16億98百万円となりました。これは主に有形固定資産の取得による支出15億10百万円、敷金及び保証金の差入による支出3億39百万円によるものです。

財務活動により使用した資金は、11億93百万円となりました。これは主に長期借入金の返済による支出38億48百万円、長期借入れによる収入27億円によるものです。

この結果、現金及び現金同等物の期末残高は、前事業年度末と比べ1億58百万円減少し、11億24百万円となりました。

なお、主要な財務指標のトレンドは以下のとおりです。

	平成21年3月期	平成22年3月期	平成23年3月期
自己資本比率 (%)	34.6	34.1	35.4
時価ベースの自己資本比率 (%)	26.5	27.3	25.0
債務償還年数 (年)	4.1	6.4	3.8
事業収益インタレスト・カバレッジ・レシオ (倍)	4.9	4.6	6.5

各指標の算式は以下のとおりです。

自己資本比率	: 自己資本 / 総資産
時価ベースの自己資本比率	: 株式時価総額 (期末株価終値 × 期末発行済株式数 (自己株式控除後)) / 総資産
債務償還年数	: 有利子負債 / 営業キャッシュ・フロー
事業収益インタレスト・カバレッジ・レシオ	: (営業利益 + 受取利息 + 受取配当金) / 支払利息

有利子負債は、貸借対照表に計上されている短期及び長期借入金並びにリース債務を対象としております。営業キャッシュ・フローはキャッシュ・フロー計算書の営業活動によるキャッシュ・フローを使用しております。また、支払利息については、損益計算書の支払利息を使用しております。

#### 7. 経営者の問題認識と今後の方針について

当社を取り巻く事業環境は、震災の影響、競争の激化や低価格化などにより、当面は厳しい状況が続くものと認識しております。

そのために当社は、震災の影響を乗り越え、一刻も早く業績を安定させ、当事業年度までの成長軌道に戻すべく活動を行い、健康ビジネスを通じて、お客様一人ひとりが生きがいを創造して心身ともに健康であり続けていただくこと、スタッフ自身もお客様とのふれあいの中で生きがいを感じて自己成長していくこと、そしてその結果、社会から高い存在価値を感じていただき、企業としての高い収益力を実現することを目指してまいります。

## 第3 【設備の状況】

### 1 【設備投資等の概要】

当事業年度の設備投資の総額は16億24百万円で、その内訳は主に新規2クラブの開設投資及び既存クラブの改修投資によるものです。設備投資額の中には新規クラブの開設等に伴い賃貸人に対して差し入れた敷金及び保証金3億39百万円が含まれています。

なお、当事業年度においては重要な設備の売却、撤去及び滅失に該当する事項はありません。

また、当社の報告セグメントは「スポーツクラブ運営事業」のみであるため、セグメントごとの設備投資等の概要については記載しておりません。

2 【主要な設備の状況】

平成23年3月31日現在におけるクラブの設備、投下資本の合計並びに従業員の配置状況は次のとおりであります。

クラブ名 (所在地)	セグメントの名称	設備の内容	設備の種類別の帳簿価額(千円)							従業員数 (名)		
			建物	構築物	機械及び 装置	車両 運搬具	工具 器具 及び備品	土地			リース 資産	合計
								面積 (m <sup>2</sup> )	金額			
札幌平岸クラブ (札幌市豊平区) 他北海道2クラブ	スポーツ クラブ 運営事業	スポーツ クラブ 設備	412,724	4,160	20,698			33,476	1,669.0	206,272	677,332	10 (56)
仙台南光台クラブ (仙台市泉区) 他宮城県2クラブ	スポーツ クラブ 運営事業	スポーツ クラブ 設備	217,711	10,635	6,770			16,491		804,572	1,056,181	15 (45)
山形クラブ (山形県山形市)	スポーツ クラブ 運営事業	スポーツ クラブ 設備	13,468	1,902	99			7,723			23,194	4 (20)
郡山クラブ (福島県郡山市) 他福島県2クラブ	スポーツ クラブ 運営事業	スポーツ クラブ 設備	78,567	4,369	6,890			7,750			97,577	11 (28)
水戸クラブ (茨城県水戸市) 他茨城県1クラブ	スポーツ クラブ 運営事業	スポーツ クラブ 設備	170,045	6,041	8,684			25,858			210,630	10 (33)
蕨クラブ (埼玉県蕨市) 他埼玉県7クラブ	スポーツ クラブ 運営事業	スポーツ クラブ 設備	187,126	40,081	17,545			39,512			284,266	29 (145)
鷹之台テニスクラブ (千葉県花見川区) 他千葉県9クラブ	スポーツ クラブ 運営事業	スポーツ クラブ 設備	335,876	91,546	30,609			49,311			507,344	35 (156)
曳舟クラブ (東京都墨田区) 他東京都18クラブ	スポーツ クラブ 運営事業	スポーツ クラブ 設備	1,828,278	69,809	171,620			184,018		1,069,274	3,323,001	87 (408)
大和クラブ (神奈川県大和市) 他神奈川県9クラブ	スポーツ クラブ 運営事業	スポーツ クラブ 設備	387,286	20,449	20,309			57,632			485,677	45 (211)
長岡クラブ (新潟県長岡市)	スポーツ クラブ 運営事業	スポーツ クラブ 設備	5,056	3,584	78			2,280			11,000	7 (25)
松本クラブ (長野県松本市)	スポーツ クラブ 運営事業	スポーツ クラブ 設備	41,036	2,459	194			6,496			50,187	8 (32)
リオワールド岐阜 クラブ (岐阜県本巣市)	スポーツ クラブ 運営事業	スポーツ クラブ 設備	3,325	2,350				6,496			12,173	7 (29)
静岡クラブ (静岡市駿河区) 他静岡県1クラブ	スポーツ クラブ 運営事業	スポーツ クラブ 設備	89,803	7,183	10,211	336		14,171			121,706	20 (76)
名古屋熱田クラブ (名古屋市熱田区) 他愛知県2クラブ	スポーツ クラブ 運営事業	スポーツ クラブ 設備	87,969	9,030	2,284			23,735			123,020	19 (72)
京都山科クラブ (京都市山科区) 他京都府1クラブ	スポーツ クラブ 運営事業	スポーツ クラブ 設備	20,405	767	993			3,276			25,443	3 (36)
登美ヶ丘クラブ (奈良県奈良市)	スポーツ クラブ 運営事業	スポーツ クラブ 設備	14,497	1,423	513			4,152			20,587	6 (31)
泉大津クラブ (大阪府泉大津市) 他大阪府4クラブ	スポーツ クラブ 運営事業	スポーツ クラブ 設備	425,922	10,144	24,038			31,096	399.7	18,894	510,096	22 (121)
神戸クラブ (神戸市兵庫区) 他兵庫県2クラブ	スポーツ クラブ 運営事業	スポーツ クラブ 設備	65,197	316	19,219			4,458			89,191	9 (69)
玉島クラブ (岡山県倉敷市)	スポーツ クラブ 運営事業	スポーツ クラブ 設備	6,536	1,499	823			3,026			11,886	4 (22)
東広島クラブ (広島市東広島市) 他広島県4クラブ	スポーツ クラブ 運営事業	スポーツ クラブ 設備	693,585	25,313	22,948			23,152			764,999	28 (111)
徳山クラブ (山口県周南市)	スポーツ クラブ 運営事業	スポーツ クラブ 設備	5,124	1,052	170			4,888			11,236	3 (20)

クラブ名 (所在地)	セグメントの名称	設備の内容	設備の種類別の帳簿価額(千円)								従業員数 (名)	
			建物	構築物	機械及び 装置	車両 運搬具	工具、 器具 及び備品	土地		リース 資産		合計
								面積 (m <sup>2</sup> )	金額			
小倉クラブ (北九州市小倉北 区) 他福岡県5クラブ	スポーツ クラブ 運営事業	スポーツ クラブ 設備	267,943	15,807	16,113		18,820				318,685	20 (150)
長崎ココウォーク クラブ (長崎県長崎市) 他長崎県1クラブ	スポーツ クラブ 運営事業	スポーツ クラブ 設備	12,653		4,289		10,697				27,640	6 (63)
熊本クラブ (熊本県熊本市) 他熊本県1クラブ	スポーツ クラブ 運営事業	スポーツ クラブ 設備	79,279	15,084	1,468		16,316				112,149	8 (46)
大分クラブ (大分県大分市)	スポーツ クラブ 運営事業	スポーツ クラブ 設備	38,000	2,454	1,511		4,919				46,885	3 (29)
宮崎クラブ (宮崎県宮崎市)	スポーツ クラブ 運営事業	スポーツ クラブ 設備	260,907	2,584	2,531		9,743	2,890.4	161,409		437,175	4 (22)
本社 (東京都墨田区)		事務所	17,395		3,494		58,419				79,309	215 (123)
草加社宅他 (埼玉県草加市他)		社宅等	70,338	103	251			1,608.4	165,482		236,175	
合計			5,836,065	350,156	394,364	336	667,928	6,567.5	552,059	1,873,846	9,674,756	638 (2,179)

(注) 1. 上記の金額には、消費税等は含まれておりません。

2. 設備の種類別の帳簿価額のうち「建物」は、建物、建物附属設備及び資産除去債務に関する除去費用の合計であります。また、上表には建設仮勘定は含まれておりません。

3. 上記の表には「Demi RENAISSANCE(ドゥミ ルネサンス)」4店舗、「Body Q't(ボディキュット)」11店舗の帳簿金額及び従業員数が含まれております。

4. 従業員数は就業人数であり、臨時従業員は( )内に外書きしております。

なお、本社従業員には業務受託等に係る従業員が含まれております。

5. 上記のほか、所有権移転外ファイナンス・リース取引のうち賃貸借処理しているものは、下記のとおりであります。

クラブ名 (所在地)	セグメントの 名称	設備の内容	リース期間	取得価額相当額 (千円)	期末残高相当額 (千円)
各クラブ	スポーツ クラブ 運営事業	建物、 トレーニング 機器他	5年～20年	10,313,025	7,357,472

### 3 【設備の新設、除却等の計画】

#### (1) 重要な設備の新設等

平成23年3月31日現在において確定している主な投資計画は次のとおりであります。

クラブ名 (所在地)	セグメント の名称	設備の内容	投資予定額		資金調達 方法	着手年月	完了予定 年月	備考
			総額 (千円)	既支払 (千円)				
青砥 (東京都葛飾区)	スポーツ クラブ 運営事業	スポーツ クラブ設備	555,273	203,987	内部留保 資金及び 銀行借入	平成21年 12月	平成23年 6月	
合計			555,273	203,987				

(注) 1. 投資予定額には、敷金及び保証金を含んでおります。

2. 上記の金額には、消費税等は含まれておりません。

#### (2) 重要な設備の除却等

平成23年3月31日現在において、重要な除却等の計画はありません。

## 第4 【提出会社の状況】

### 1 【株式等の状況】

#### (1) 【株式の総数等】

##### 【株式の総数】

種類	発行可能株式総数(株)
普通株式	52,400,000
計	52,400,000

##### 【発行済株式】

種類	当事業年度末現在 発行数(株) (平成23年3月31日)	提出日現在 発行数(株) (平成23年6月23日)	上場金融商品取引所 名又は登録認可金融 商品取引業協会名	内容
普通株式	21,379,000	21,379,000	東京証券取引所 (市場第一部)	完全議決権株式であり、権利 内容に何ら限定のない当社に おける標準となる株式であ り、単元株式数は100株であ ります。
計	21,379,000	21,379,000		

#### (2) 【新株予約権等の状況】

該当事項はありません。

#### (3) 【行使価額修正条項付新株予約権付社債券等の行使状況等】

該当事項はありません。

#### (4) 【ライツプランの内容】

該当事項はありません。

#### (5) 【発行済株式総数、資本金等の推移】

年月日	発行済株式 総数増減数 (株)	発行済株式 総数残高 (株)	資本金増減額 (千円)	資本金残高 (千円)	資本準備金 増減額 (千円)	資本準備金 残高 (千円)
平成20年8月1日(注)	1,419,000	21,379,000		2,210,380		2,146,804

(注) ㈱リーヴ・スポーツとの合併により、㈱リーヴ・スポーツの普通株式1株に対して、当社の普通株式330株を割当交付(合併比率1:330)したものであります。



(6) 【所有者別状況】

平成23年3月31日現在

区分	株式の状況(1単元の株式数100株)							単元未満株式の状況(株)	
	政府及び地方公共団体	金融機関	金融商品取引業者	その他の法人	外国法人等		個人その他		計
					個人以外	個人			
株主数(人)		22	20	76	18	11	18,217	18,364	
所有株式数(単元)		9,440	464	116,608	2,133	12	85,122	213,779	1,100
所有株式数の割合(%)		4.41	0.21	54.54	0.99	0.00	39.81	100.00	

- (注) 1. 「その他の法人」の欄には、証券保管振替機構名義の株式が1単元含まれております。  
2. 自己株式148株は、「個人その他」に1単元、「単元未満株式の状況」に48株含まれております。  
3. 所有株式数の割合は、小数点第3位以下を切り捨てて表示しております。

(7) 【大株主の状況】

平成23年3月31日現在

氏名又は名称	住所	所有株式数(千株)	発行済株式総数に対する所有株式数の割合(%)
D I C 株式会社	東京都板橋区坂下3丁目35-58	10,200	47.71
三菱地所株式会社	東京都千代田区大手町1丁目6番1号	1,419	6.63
斎藤 敏一	千葉県船橋市	700	3.27
ルネサンス従業員持株会	東京都墨田区両国2丁目10-14 両国シティコア3階	698	3.26
小見山 将治	千葉県千葉市若葉区	240	1.12
日本トラスティ・サービス信託銀行株式会社(信託口)	東京都中央区晴海1丁目8-11	236	1.10
日本マスタートラスト信託銀行株式会社(信託口)	東京都港区浜松町2丁目11番3号	153	0.71
エイチエスピーシー ファンド サービスィズ スパークス アセット マネジメント コーポレイテッド (常任代理人 香港上海銀行東京支店)	1 QUEEN ' S ROAD CENTRAL HONG KONG (東京都中央区日本橋3丁目11-1)	112	0.52
貞松 典宏	長崎県佐世保市	88	0.41
杉 清文	福岡県太宰府市	72	0.33
計		13,919	65.10

- (注) 1. 所有株式数千株未満を切り捨てて表示しております。  
2. 発行済株式総数に対する所有株式数の割合は、小数点第3位以下は切り捨てて表示しております。  
3. 日本トラスティ・サービス信託銀行(株)、日本マスタートラスト信託銀行(株)の所有株式は、信託業務に係るものであります。

(8) 【議決権の状況】  
【発行済株式】

平成23年3月31日現在

区分	株式数(株)	議決権の数(個)	内容
無議決権株式			
議決権制限株式(自己株式等)			
議決権制限株式(その他)			
完全議決権株式(自己株式等)	(自己保有株式) 普通株式 100		
完全議決権株式(その他)	普通株式 21,377,800	213,778	権利内容に何ら限定のない当社における標準となる株式
単元未満株式	普通株式 1,100		同上
発行済株式総数	21,379,000		
総株主の議決権		213,778	

(注) 1. 「完全議決権株式(その他)」欄の普通株式には、証券保管振替機構名義の株式が100株(議決権1個)含まれております。  
2. 「単元未満株式」欄の普通株式には、自己保有株式48株が含まれております。

【自己株式等】

平成23年3月31日現在

所有者の氏名 又は名称	所有者の住所	自己名義 所有株式数 (株)	他人名義 所有株式数 (株)	所有株式数 の合計 (株)	発行済株式 総数に対する 所有株式数 の割合(%)
(自己保有株式) 株式会社ルネサンス	東京都墨田区両国2丁目 10-14	100		100	0.0
計		100		100	0.0

(9) 【ストックオプション制度の内容】

該当事項はありません。

## 2 【自己株式の取得等の状況】

【株式の種類等】 会社法第155条第7号による普通株式の取得

### (1) 【株主総会決議による取得の状況】

該当事項はありません。

### (2) 【取締役会決議による取得の状況】

該当事項はありません。

### (3) 【株主総会決議又は取締役会決議に基づかないものの内容】

区分	株式数(株)	価額の総額(千円)
当事業年度における取得自己株式		
当期間における取得自己株式	40	11

(注) 当期間における取得自己株式には、平成23年6月1日から有価証券報告書提出日までの単元未満株式の買取りによる株式数は含まれておりません。

### (4) 【取得自己株式の処理状況及び保有状況】

区分	当事業年度		当期間	
	株式数(株)	処分価額の総額(千円)	株式数(株)	処分価額の総額(千円)
引き受ける者の募集を行った取得自己株式				
消却の処分を行った取得自己株式				
合併、株式交換、会社分割に係る移転を行った取得自己株式				
その他 ( )				
保有自己株式数	148		188	

(注) 当期間における保有自己株式には、平成23年6月1日から有価証券報告書提出日までの単元未満株式の買取りによる株式数は含まれておりません。

## 3 【配当政策】

当社では、株主に対する利益の還元を経営上の重要な施策の一つとして位置付けております。当社は、将来における安定的な企業成長と事業環境の変化に対応するために必要な内部留保資金を確保しつつ、経営成績に応じた株主への利益還元を継続的に行うことを基本方針としております。

当社の剰余金の配当は、原則として中間配当及び期末配当の年2回としております。配当の決定機関は、中間配当及び期末配当ともに取締役会とする旨を定款に定めております。

なお、当事業年度につきましては、平成22年5月11日に公表しましたとおり、期末配当として1株当たり4.0円を実施いたします。

また、内部留保資金につきましては、新規出店のための投資、既存クラブのリニューアル投資等を行い事業の拡大を図ってまいります。

(注) 基準日が当事業年度に属する剰余金の配当は、以下のとおりであります。

決議年月日	配当金の総額 (千円)	1株当たり配当額 (円)
平成23年5月24日 取締役会決議	85,515	4.0

#### 4 【株価の推移】

##### (1) 【最近5年間の事業年度別最高・最低株価】

回次	第25期	第26期	第27期	第28期	第29期
決算年月	平成19年3月	平成20年3月	平成21年3月	平成22年3月	平成23年3月
最高(円)	2,390	1,287	471	396	331
最低(円)	1,201	393	296	290	213

(注) 最高・最低株価は、東京証券取引所（市場第一部）におけるものであります。

##### (2) 【最近6月間の月別最高・最低株価】

月別	平成22年10月	11月	12月	平成23年1月	2月	3月
最高(円)	302	299	315	303	305	305
最低(円)	285	289	295	292	298	213

(注) 最高・最低株価は、東京証券取引所（市場第一部）におけるものであります。

5 【役員の状況】

役名	職名	氏名	生年月日	略歴		任期	所有株式数 (百株)
代表取締役	会長	斎藤 敏一	昭和19年6月18日生	昭和42年4月 昭和61年6月 平成2年6月 平成4年6月 平成16年6月 平成20年4月 平成23年4月	大日本インキ化学工業(株)(現:DIC(株))入社 当社取締役 当社常務取締役営業本部長 当社代表取締役社長 当社代表取締役社長執行役員 当社代表取締役会長執行役員 当社代表取締役会長(現任)	(注)3	7,000
代表取締役	社長 執行役員	吉田 正昭	昭和31年7月13日生	昭和54年4月 平成15年1月 平成16年10月 平成17年6月 平成18年4月 平成19年4月 平成21年6月 平成23年4月	(株)ピープル(現:株)コナミスポーツ&ライフ)入社 同社執行役員専務事業開発本部長 当社執行役員営業副本部長 当社取締役執行役員営業副本部長 当社取締役常務執行役員営業副本部長 当社取締役常務執行役員営業本部長 当社取締役専務執行役員営業本部長 当社代表取締役社長執行役員(現任)	(注)3	53
取締役	専務 執行役員 管理部門管 掌	堀田 利子	昭和29年9月27日生	昭和50年4月 平成14年6月 平成16年6月 平成17年6月 平成19年4月 平成20年3月 平成21年4月 平成21年6月 平成22年4月 平成23年5月	三井不動産(株)入社 当社取締役営業サポート本部長 当社取締役常務執行役員営業本部長 当社取締役専務執行役員営業部門 管掌兼営業本部長 当社取締役常務執行役員営業企画 本部長 当社取締役常務執行役員社長室・ 人事・教育担当 当社取締役常務執行役員総務人事 本部長 当社取締役専務執行役員総務人事 本部長 当社取締役専務執行役員管理部門 管掌兼CSR推進担当 当社取締役専務執行役員管理部門 管掌兼総務人事本部長兼CSR推進担 当(現任)	(注)3	480
取締役	常務 執行役員 営業本部長	岡本 利治	昭和32年7月16日生	昭和55年4月 平成19年4月 平成20年6月 平成22年1月 平成23年4月	(株)福岡春日ローンテニスクラブ入 社 当社執行役員営業管理統括部長 当社取締役執行役員営業副本部長 兼営業管理部長 当社取締役執行役員営業本部副本 部長 当社取締役常務執行役員営業本部長 (現任)	(注)3	61

役名	職名	氏名	生年月日	略歴	任期	所有株式数 (百株)
取締役	常務 執行役員 ヘルスケア 事業本部長	高 崎 尚 樹	昭和35年7月26日生	昭和60年7月 ㈱ダイエーレジャーランド入社 平成16年6月 当社執行役員経営企画部長 平成18年1月 当社執行役員ヘルスケア推進部長 平成20年6月 当社取締役執行役員営業副本部長 平成20年10月 当社取締役執行役員ヘルスケア事業本部長兼ヘルスケア企画部長 平成21年7月 当社取締役執行役員ヘルスケア事業本部長 平成23年4月 当社取締役常務執行役員ヘルスケア事業本部長(現任)	(注)3	19
取締役	執行役員 最高財務責任者兼財務本部長	田 中 俊 和	昭和32年1月7日生	昭和55年4月 大日本インキ化学工業㈱(現:DIC ㈱)入社 平成12年6月 同社資材本部資材業務部長 平成17年4月 同社機能製品企画管理部長 平成19年4月 同社CSR推進部長 平成22年4月 当社執行役員財務本部副本部長兼経営企画部長 平成23年4月 当社執行役員最高財務責任者兼財務本部長 平成23年6月 当社取締役執行役員最高財務責任者兼財務本部長(現任)	(注)3	24
取締役		下 村 満 子	昭和13年6月17日生	昭和40年10月 朝日新聞社入社 昭和55年5月 同社ニューヨーク特派員 昭和62年9月 ハーバード大学ニーマン特別研究員 平成2年5月 朝日新聞社「朝日ジャーナル」編集長 平成7年5月 健康事業総合財団[東京顕微鏡院]理事長 平成10年5月 (財)資生堂社会福祉事業財団 評議員(現任) 平成12年4月 福島県男女共生センター 女と男の未来館 館長 平成15年2月 医療法人社団「こころとからだの元氣プラザ」理事長 平成15年4月 経済同友会副代表幹事 平成16年6月 当社取締役(現任) 平成17年9月 医療法人財団 花椿会 理事(現任) 東日本高速道路株式会社コンプライアンス委員会委員(現任) 平成19年4月 経済同友会幹事 平成19年5月 健康事業総合財団[東京顕微鏡院]特別顧問(現任)	(注)3	134
取締役		杉 江 和 男	昭和20年10月5日生	昭和45年4月 大日本インキ化学工業㈱(現:DIC ㈱)入社 平成13年6月 同社取締役 平成14年6月 同社常務取締役 平成16年6月 同社専務取締役 平成17年6月 当社取締役(現任) 平成18年6月 大日本インキ化学工業㈱代表取締役副社長 平成20年4月 DIC㈱代表取締役副社長執行役員 平成21年4月 同社代表取締役社長執行役員(現任)	(注)3	30

役名	職名	氏名	生年月日	略歴	任期	所有株式数 (百株)
常勤監査役		廣岡 和 繁	昭和28年 3月26日生	昭和54年 7月 東急不動産(株)入社 平成11年 6月 当社取締役第1営業本部長 平成16年 6月 当社取締役常務執行役員管理部門 管掌役員補佐兼総務本部長 平成17年 6月 当社取締役専務執行役員管理部門 管掌兼人事総務本部長 平成20年 3月 当社取締役専務執行役員管理部門 管掌 平成20年 6月 当社常勤監査役(現任)	(注)4	309
常勤監査役		中川 克 夫	昭和23年3月16日生	昭和46年 4月 日産車体(株)入社 平成18年 4月 当社執行役員経理部長 平成20年 6月 当社取締役執行役員経理財務担当 平成20年 9月 当社取締役執行役員最高財務責任 者兼経理財務担当 平成21年 4月 当社取締役執行役員最高財務責任 者兼財務本部長 平成21年 6月 当社取締役常務執行役員最高財務 責任者兼財務本部長 平成23年 4月 当社取締役常務執行役員財務本部 業務支援 平成23年 6月 当社常勤監査役(現任)	(注)5	65
監査役		虎山 邦 子	昭和45年 4月11日生	平成 5年 4月 三菱電機(株)入社 平成12年 9月 スクワイヤ・サンダース・アンド ・デンプシー外国法事務弁護士事 務所(現:スクワイヤ・サンダース 外国法共同事業法律事務所)アソシ エイト 平成12年11月 アメリカ合衆国カリフォルニア州 弁護士登録 平成16年 1月 ノバルティスファーマ(株)入社 平成16年11月 ミルバンク・ツィード・ハドリ& マックロイ外国法事務弁護士事 務所アソシエイト 平成17年11月 スクワイヤ・サンダース外国法共 同事業法律事務所アソシエイト 平成20年 6月 当社監査役(現任) 平成22年 2月 DIC(株)法務部(現任)	(注)4	
監査役		星野 敏 雄	昭和19年12月22日生	昭和44年 4月 花王石鹼(株)(現:花王(株))入社 平成 4年 6月 花王(株)取締役 平成 8年 6月 花王(株)常務取締役 平成10年 8月 花王(株)常務取締役兼二ヘア花王(株) 代表取締役社長 平成12年 6月 花王(株)代表取締役専務取締役兼二 ヘア花王(株)代表取締役社長 平成14年 6月 花王(株)代表取締役専務取締役執行 役員兼二ヘア花王(株)代表取締役社 長 平成15年 6月 花王(株)代表取締役専務執行役員兼 二ヘア花王(株)代表取締役社長 平成21年 6月 住友信託銀行(株)監査役(現任) 平成23年 4月 三井住友トラスト・ホールディン グス(株)監査役(現任) 平成23年 6月 当社監査役(現任)	(注)5	
計						8,175

- (注) 1. 取締役下村満子は、会社法第2条第15号に定める「社外取締役」であります。
2. 監査役虎山邦子及び星野敏雄は、会社法第2条第16号及び第335条第3項に定める「社外監査役」であります。
3. 取締役の任期は、平成23年3月期に係る定時株主総会終結の時から、平成24年3月期に係る定時株主総会終結の時までであります。
4. 常勤監査役廣岡和繁及び監査役虎山邦子の任期は、平成20年3月期に係る定時株主総会終結の時から、平成24年3月期に係る定時株主総会終結の時までであります。
5. 常勤監査役中川克夫及び監査役星野敏雄の任期は、平成23年3月期に係る定時株主総会終結の時から、平成27年3月期に係る定時株主総会終結の時までであります。
6. 当社は、法令に定める監査役の員数を欠くことになる場合に備え、会社法第329条第2項に定める補欠監査役を1名選任しております。補欠監査役の略歴は次のとおりであります。

氏名	生年月日	略歴		任期	所有株式数 (百株)
渡辺 秀	昭和19年8月22日	昭和43年4月 平成13年12月 平成14年6月 平成16年6月	大日本インキ化学工業(株)(現:DIC株)入社 同社監査部長 当社監査役 ディックプラスチック(株)(現:DICプラス チック株)監査役	(注)	74

(注) 補欠監査役が監査役に就任する場合の任期は、監査役として就任したときから、前任監査役の残任期間満了時までであります。

7. 当社は、平成16年6月28日より執行役員制度を導入しており、その数は12名であります。上記役員以外の執行役員は、執行役員総務部長西村正則、執行役員ソフト開発部長望月美佐緒、執行役員ヘルスケア事業本部副本部長安澤嘉丞、執行役員第4営業部長渋谷弘衛、執行役員地域活性化室長瀬戸聖治、執行役員第3営業部長西剛士、執行役員営業企画部長吉田智宣の7名であります。



## 6 【コーポレート・ガバナンスの状況等】

### (1) 【コーポレート・ガバナンスの状況】

企業の持続的な発展と成長を目指して、企業価値を向上させていくという経営方針を実現するために、より健全かつ効率的な経営を可能にする仕組みづくりを進めていくことが当社のコーポレート・ガバナンスに関する基本的な考え方であり、最も重要な経営課題と位置づけております。

#### 企業統治の体制

##### イ．企業統治の体制の概要

当社は監査役会設置会社であります。また、執行役員制度のもと、監督機能と執行機能の分離を進めていく体制を整え、より迅速で効率的な経営を目指しております。

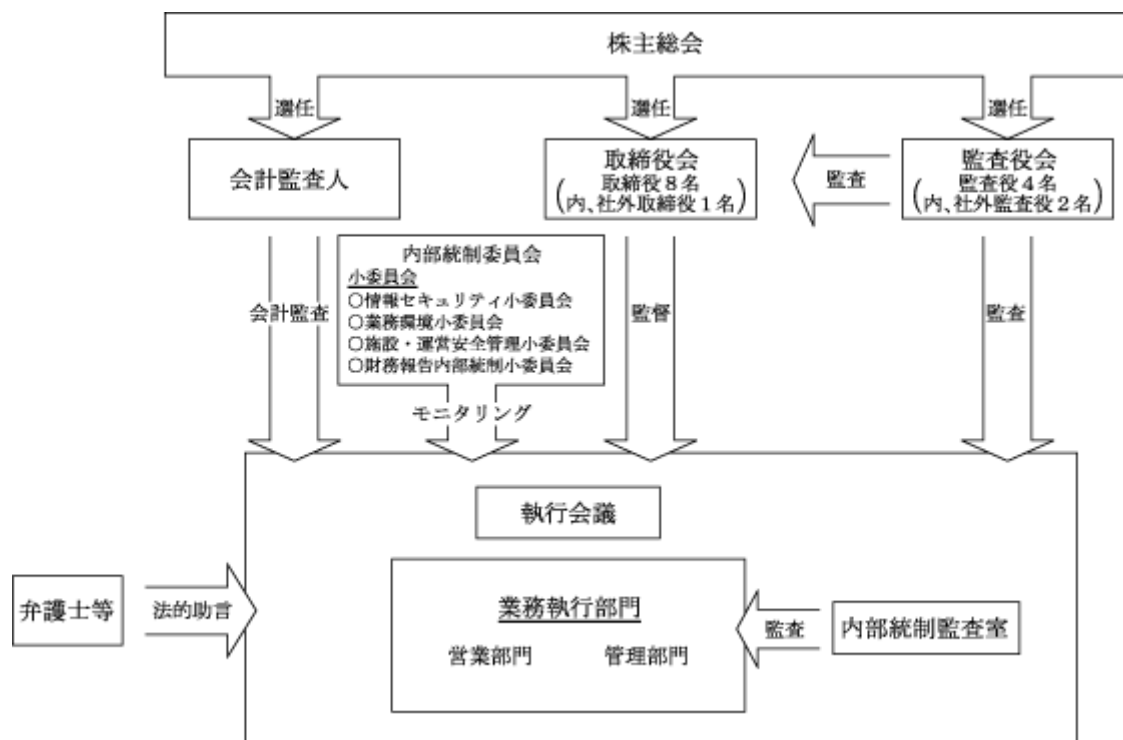
取締役会は、8名で構成され、内1名は社外取締役であります。当社の経営方針及び経営戦略に関わる重要事項については、取締役会で審議決定します。

また、執行役員で構成する執行会議を月1回開催しております。業務執行にかかる重要な事項を審議決定し、迅速な業務執行を図っております。執行会議の審議内容及び決定事項については取締役会に報告されます。

監査役会は、社外監査役2名を含む4名の監査役で構成され、取締役の職務の執行を監査しております。4名の監査役は、監査役会が定めた監査基準に準拠し監査方針と監査計画に従い、取締役会、執行会議及び内部統制委員会等に出席する他、取締役等からの報告の聴取や重要な決裁書類の閲覧、業務状況の調査などを通じ取締役の職務執行の監査を実施しております。

内部統制委員会は、代表取締役社長執行役員を委員長とし、社内の健全な内部統制環境を整備し、企業活動における様々なリスクの認識と予防活動を推進すること及び内部統制活動の有効性の評価を行うことを目的として、設置しております。

当社における企業統治の体制、内部統制及びリスク管理体制は次のとおりであります。



#### ロ．当該企業統治の体制を採用する理由

当社は、独立性の高い社外取締役による経営の監視を行っているほか、執行役員制度を導入し執行機能と監督機能の分離を目指したガバナンス体制を構築しております。また、社外監査役を含む監査役、監査役会による取締役の職務の執行を監査し、併せて監査役と社長直轄の内部統制監査室が情報を共有しております。

#### ハ．内部統制システム及びリスク管理体制の整備の状況

社内の健全な内部統制環境を整備し、企業活動における様々なリスクの認識と予防活動を推進すること及び内部統制活動の有効性の評価を行うことを目的として、代表取締役社長執行役員を委員長とする内部統制委員会を設置しております。

同委員会内には、全社的かつ日常的なリスクに対応するために、4つの小委員会（情報セキュリティ小委員会、業務環境小委員会、施設・運営安全管理小委員会、財務報告内部統制小委員会）を設置し、それぞれワーキングスタッフを任命し、活動を行っております。

また、当社は、企業経営及び日常の業務に関して、必要に応じてその都度、弁護士などの複数の専門家から経営判断やリスクマネジメント上の参考とするためのアドバイスを受ける体制を採っております。

#### ニ．責任限定契約の内容の概要

当社は、会社法第427条第1項に基づき、社外取締役下村満子氏、社外監査役虎山邦子氏及び社外監査役星野敏雄氏との間において、会社法第423条第1項の損害賠償責任について、職務を行うにつき善意でかつ重大な過失がないときには、会社法第425条第1項の最低責任限度額を限度とする責任限定契約を締結しております。

#### 内部監査及び監査役監査

社外監査役2名を含む4名の監査役は、監査役会が定めた監査基準に準拠し監査方針と監査計画に従い、取締役会、執行会議及び内部統制委員会等に出席する他、取締役等からの報告の聴取や重要な決裁書類の閲覧、業務状況の調査などを通じ取締役の職務執行の監査を実施しております。また、内部統制監査室（3名）と毎月の定例会議で情報を共有し、会計監査人とは四半期毎に加え、必要に応じて会合を持ち相互連携を図っております。また、本社各部門からは随時または定期に報告を受け、監査体制の充実を図っております。

なお、常勤監査役の廣岡和繁氏は、当社において管理部門管掌役員を歴任するなど財務及び会計に関する相当程度の知見を有しております。常勤監査役の中川克夫氏は、当社において経理財務部門担当役員及び最高財務責任者を歴任し、財務及び会計に関する専門知識と豊富な経験を有しております。また、社外監査役の星野敏雄氏は、他の会社の財務会計部門の担当役員及び監査役を歴任するなど、財務及び会計に関する専門知識と豊富な経験を有しております。

代表取締役社長執行役員直轄の内部統制監査室は、内部監査規程及び年間計画に従い、内部監査を実施しております。内部監査の結果は代表取締役社長執行役員、常勤監査役及び関係役員並びに内部統制委員会へ報告すると共に、被監査部門に対して改善事項の指摘及び改善指導を行っております。

## 社外取締役及び社外監査役

### イ．社外取締役と社外監査役の員数並びに当社との関係

当社は、経営の一層の透明性の向上と監督機能の強化を図るため、社外取締役を1名、社外監査役を2名選任しております。

上記社外役員3名は、過去に当社または当社の特定関係事業者から多額の金銭その他の財産を受けたこととはなく、さらに当社との間に人的及び資本的関係並びに特別利害関係はありません。

### ロ．社外取締役又は社外監査役が当社において果たす機能及び役割

社外取締役下村満子氏は、健康事業総合財団[東京顕微鏡院]理事長及び医療法人社団「こころとからだの元氣プラザ」理事長等を歴任するなど、経験、見識が豊富であり、当社の論理にとらわれず、企業社会全体を踏まえた客観的視点で、経営の監視を行っていただいております。

社外監査役の虎山邦子氏は、カリフォルニア州弁護士として培った豊富な国際経験及び知識等を当社の経営監視体制の一層の充実のために活かし、客観的立場で監査を行っていただいております。また、社外監査役星野敏雄氏は、他の会社の代表取締役、財務会計部門担当役員及び監査役を務められるなど、経営者としての豊富な経験や幅広い知識等を活かし、大所高所の視点から、客観的立場で監査を行っていただきます。

### ハ．社外取締役又は社外監査役による監督又は監査と内部監査、監査役監査及び会計監査との相互連携並びに内部統制部門との関係

社外取締役は取締役会に出席し、監査概要報告や監査方針、監査計画、及び内部統制委員会の活動報告を受けることにより、当社の現状と課題を把握し、適確な意見を述べております。

社外監査役は「内部監査及び監査役監査」に記載のとおり、監査役会が定めた監査方針及び監査計画に基づき、取締役の職務執行について監査を実施しております。また、定例の監査役会等を通じ、会計監査人とは相互連携を図り、内部統制監査室とは、情報の共有を行っております。

## 役員の報酬等

### イ．提出会社の役員区分ごとの報酬等の総額、報酬等の種類別の総額及び対象となる役員の員数

役員区分	報酬等の総額 (千円)	報酬等の種類別の総額(千円)		対象となる役員の員数(名)
		基本報酬	賞与	
取締役 (社外取締役を除く。)	164,800	141,600	23,200	9
監査役 (社外監査役を除く。)	28,800	28,800		2
社外役員	10,800	10,800		3

ロ. 提出会社の役員ごとの報酬等の総額等

報酬等の総額が1億円以上である者が存在しないため、記載しておりません。

八. 使用人兼務役員の使用人給与のうち、重要なもの

該当事項はありません。

二. 役員の報酬等の額の決定に関する方針

当社では、取締役会より委任された報酬委員会が、役員報酬規程に基づいて取締役の報酬等の額を決定しております。

株式の保有状況

イ. 保有目的が純投資目的以外の目的である株式

銘柄数 5 銘柄  
貸借対照表計上額の合計額 12,740千円

ロ. 保有目的が純投資目的以外の目的である投資株式の銘柄、保有区分、株式数、貸借対照表計上額及び保有目的

(前事業年度)

特定投資株式

銘柄	株式数(株)	貸借対照表計上額 (千円)	保有目的
コナミ株式会社	1,185	2,136	同業他社の情報収集のため
セントラルスポーツ株式会社	1,000	870	同業他社の情報収集のため

(注)コナミ(株)及びセントラルスポーツ(株)は、貸借対照表計上額が資本金額の100分の1以下ではありますが、当社所有の非上場株式を除く2銘柄について記載しております。

(当事業年度)

特定投資株式

銘柄	株式数(株)	貸借対照表計上額 (千円)	保有目的
コナミ株式会社	1,185	1,824	同業他社の情報収集のため
セントラルスポーツ株式会社	1,000	914	同業他社の情報収集のため

(注)コナミ(株)及びセントラルスポーツ(株)は、貸借対照表計上額が資本金額の100分の1以下ではありますが、当社所有の非上場株式を除く2銘柄について記載しております。

みなし保有株式

該当事項はありません。

八. 保有目的が純投資目的である投資株式

該当事項はありません。

会計監査の状況

会計監査業務は有限責任監査法人トーマツに委託しており、業務を執行した公認会計士は以下のとおりであります。なお、継続関与年数は7年以下であります。

指定有限責任社員 業務執行社員 樋口 義行氏

指定有限責任社員 業務執行社員 服部 一利氏

当社の、会計監査業務に係る補助者は、公認会計士2名、その他6名の計8名であります。なお会計監査人である有限責任監査法人トーマツ及び指定有限責任社員と当社の間には、公認会計士法に規定する利害関係はありません。

#### 取締役会の定数及び選任決議要件

当社の取締役は15名以内とする旨、定款に定めております。また、取締役の選任決議については、議決権を行使することのできる株主の議決権の3分の1以上を有する株主が出席し、その議決権の過半数をもって行う旨及び取締役の選任決議は累積投票によらないものとする旨を、定款に定めております。

#### 取締役及び監査役の責任の減免

当社は、会社法第423条第1項の取締役及び監査役の責任につき、善意でかつ重大な過失がない場合に、責任の原因となった事実の内容、職務執行の状況その他の事情を勘案して特に必要と認めるときは、取締役会の決議によって、会社法所定の限度額の範囲内で免除することができる旨を定款に定めております。これは、取締役及び監査役が期待される役割を十分に発揮できることを目的とするものであります。

#### 剰余金の配当等の決定機関

当社は、剰余金の配当等会社法第459条第1項各号に定める事項について、法令に別段の定めのある場合を除き、株主総会の決議によらず取締役会の決議によって定める旨を定款に定めております。これは、剰余金の配当等を取締役会の権限とすることにより、必要に応じた機動的な剰余金の配当等の実施を可能とすることを目的とするものであります。

#### 株主総会の特別決議要件

当社は、会社法第309条第2項に定める株主総会の特別決議要件について、議決権を行使することのできる株主の議決権の3分の1以上を有する株主が出席し、その議決権の3分の2以上をもって行う旨を定款に定めております。これは、株主総会における特別決議の定足数を緩和することにより、株主総会の円滑な運営を行うことを目的とするものであります。

(2) 【監査報酬の内容等】

【監査公認会計士等に対する報酬の内容】

前事業年度		当事業年度	
監査証明業務に基づく報酬(千円)	非監査業務に基づく報酬(千円)	監査証明業務に基づく報酬(千円)	非監査業務に基づく報酬(千円)
33,000		32,000	

【その他重要な報酬の内容】

前事業年度

該当事項はありません。

当事業年度

該当事項はありません。

【監査公認会計士等の提出会社に対する非監査業務の内容】

前事業年度

該当事項はありません。

当事業年度

該当事項はありません。

【監査報酬の決定方針】

該当事項はありません。

## 第5 【経理の状況】

### 1 財務諸表の作成方法について

当社の財務諸表は、「財務諸表等の用語、様式及び作成方法に関する規則」(昭和38年大蔵省令第59号。以下「財務諸表等規則」という。)に基づいて作成しております。

なお、前事業年度(平成21年4月1日から平成22年3月31日まで)は、改正前の財務諸表等規則に基づき、当事業年度(平成22年4月1日から平成23年3月31日まで)は、改正後の財務諸表等規則に基づいて作成しております。

### 2 監査証明について

当社は、前事業年度(平成21年4月1日から平成22年3月31日まで)及び当事業年度(平成22年4月1日から平成23年3月31日まで)の財務諸表について、金融商品取引法第193条の2第1項の規定に基づき、有限責任監査法人トーマツにより監査を受けております。

### 3 連結財務諸表について

当社は子会社がないため連結財務諸表を作成しておりません。

### 4 財務諸表等の適正性を確保するための特段の取組みについて

当社は、以下の通り財務諸表等の適正性を確保するための特段の取組みを行っております。

会計基準等の内容を適切に把握できる体制を整備するため、公益財団法人財務会計基準機構へ加入し、適宜、会計基準に関する情報の収集に努めております。

1 【連結財務諸表等】

(1) 【連結財務諸表】

該当事項はありません。

(2) 【その他】

該当事項はありません。



## 2【財務諸表等】

## (1)【財務諸表】

## 【貸借対照表】

(単位：千円)

	前事業年度 (平成22年3月31日)	当事業年度 (平成23年3月31日)
<b>資産の部</b>		
流動資産		
現金及び預金	1,249,882	1,098,072
売掛金	785,299	714,845
商品	488,940	443,020
貯蔵品	113,516	106,813
前渡金	1,224	8,952
前払費用	844,874	828,708
繰延税金資産	301,921	345,526
その他	133,033	364,426
貸倒引当金	16,531	15,028
流動資産合計	3,902,161	3,895,336
固定資産		
有形固定資産		
建物	12,851,450	13,953,672
減価償却累計額	7,197,549	8,117,606
建物（純額）	5,653,900	5,836,065
構築物	1,188,084	1,210,682
減価償却累計額	805,604	860,525
構築物（純額）	382,480	350,156
機械及び装置	904,045	1,096,082
減価償却累計額	562,803	701,718
機械及び装置（純額）	341,241	394,364
車両運搬具	16,400	8,400
減価償却累計額	15,819	8,063
車両運搬具（純額）	580	336
工具、器具及び備品	3,527,147	3,124,930
減価償却累計額	2,680,921	2,457,001
工具、器具及び備品（純額）	846,226	667,928
土地	552,059	552,059
リース資産	2,131,608	2,131,608
減価償却累計額	168,034	257,762
リース資産（純額）	1,963,574	1,873,846
建設仮勘定	182,587	1,674
有形固定資産合計	9,922,650	9,676,431
無形固定資産		
のれん	296,392	252,048
借地権	203,210	203,210
商標権	8,079	5,714
ソフトウェア	234,270	181,192
ソフトウェア仮勘定	-	1,417
その他	11,028	8,148
無形固定資産合計	752,979	651,732

	前事業年度 (平成22年3月31日)	当事業年度 (平成23年3月31日)
<b>投資その他の資産</b>		
投資有価証券	13,008	12,740
長期貸付金	1,412,818	1,324,801
敷金及び保証金	8,302,728	8,282,181
店舗賃借仮勘定	60,000	206,400
破産更生債権等	93	-
長期前払費用	343,069	307,848
繰延税金資産	465,446	496,551
その他	39,260	23,660
貸倒引当金	113,053	100,000
投資その他の資産合計	10,523,371	10,554,182
固定資産合計	21,199,001	20,882,345
資産合計	25,101,162	24,777,682
<b>負債の部</b>		
<b>流動負債</b>		
支払手形	162,444	156,387
買掛金	133,120	96,885
短期借入金	1,000,000	1,100,000
1年内返済予定の長期借入金	3,728,000	2,422,000
リース債務	76,710	79,149
未払金	1,033,694	966,039
未払費用	688,660	656,830
未払法人税等	155,101	379,283
未払消費税等	165,219	171,510
前受金	646,247	545,350
預り金	89,312	196,713
前受収益	-	47,405
賞与引当金	436,749	468,432
役員賞与引当金	4,160	23,200
設備関係支払手形	536,053	331,057
設備関係未払金	23,233	36,295
資産除去債務	-	1,470
その他	16,464	16,464
流動負債合計	8,895,171	7,694,473
<b>固定負債</b>		
長期借入金	4,670,000	4,828,000
リース債務	1,917,290	1,838,141
長期未払金	185,473	176,655
長期前受収益	-	46,667
退職給付引当金	509,388	541,260
資産除去債務	-	525,386
長期預り保証金	373,720	351,355
その他	2,911	4,598
固定負債合計	7,658,783	8,312,065
負債合計	16,553,954	16,006,539

	前事業年度 (平成22年3月31日)	当事業年度 (平成23年3月31日)
<b>純資産の部</b>		
<b>株主資本</b>		
資本金	2,210,380	2,210,380
<b>資本剰余金</b>		
資本準備金	2,146,804	2,146,804
その他資本剰余金	610,170	610,170
資本剰余金合計	2,756,974	2,756,974
<b>利益剰余金</b>		
利益準備金	69,375	69,375
<b>繰越利益剰余金</b>		
繰越利益剰余金	3,510,087	3,734,180
利益剰余金合計	3,579,462	3,803,555
自己株式	79	79
株主資本合計	8,546,736	8,770,829
<b>評価・換算差額等</b>		
その他有価証券評価差額金	471	313
評価・換算差額等合計	471	313
純資産合計	8,547,207	8,771,143
負債純資産合計	25,101,162	24,777,682

## 【損益計算書】

(単位：千円)

	前事業年度 (自 平成21年 4月 1日 至 平成22年 3月31日)	当事業年度 (自 平成22年 4月 1日 至 平成23年 3月31日)
<b>売上高</b>		
フィットネス売上高	33,885,174	34,570,383
商品売上高	2,039,732	1,963,349
その他の営業収入	494,778	515,112
売上高合計	36,419,686	37,048,845
<b>売上原価</b>		
フィットネス売上原価及びその他の営業収入原価	32,516,695	32,967,346
商品売上原価		
商品期首たな卸高	443,294	488,940
当期商品仕入高	1,508,475	1,330,279
合計	1,951,769	1,819,220
商品期末たな卸高	488,940	443,020
商品売上原価	1,462,829	1,376,200
売上原価合計	33,979,524	34,343,546
<b>売上総利益</b>	2,440,161	2,705,298
<b>販売費及び一般管理費</b>		
貸倒引当金繰入額	1,915	-
役員報酬	195,210	181,200
従業員給料及び賞与	475,680	485,922
賞与引当金繰入額	39,033	43,652
役員賞与引当金繰入額	4,160	23,200
法定福利費	78,074	81,266
退職給付費用	10,494	12,454
採用教育費	43,058	33,640
旅費及び交通費	31,976	29,668
減価償却費	136,953	136,462
賃借料	160,184	166,567
支払手数料	125,894	115,976
事業税	93,460	97,749
その他	182,183	146,277
販売費及び一般管理費合計	1,578,279	1,554,038
<b>営業利益</b>	861,881	1,151,260
<b>営業外収益</b>		
受取利息	30,622	30,307
受取配当金	76	70
受取手数料	51,451	54,177
その他	35,667	25,946
営業外収益合計	117,817	110,502
<b>営業外費用</b>		
支払利息	192,446	181,959
その他	32,859	30,191
営業外費用合計	225,305	212,151
<b>経常利益</b>	754,394	1,049,612

	前事業年度 (自 平成21年 4月 1日 至 平成22年 3月31日)	当事業年度 (自 平成22年 4月 1日 至 平成23年 3月31日)
<b>特別利益</b>		
過年度賃借料返還金	-	11,979
固定資産売却益	<sup>1</sup> 519	<sup>1</sup> 932
貸倒引当金戻入額	1,299	14,466
受取補償金	-	57,500
特別利益合計	1,819	84,879
<b>特別損失</b>		
固定資産除却損	<sup>2</sup> 65,647	<sup>2</sup> 54,920
貸倒引当金繰入額	100,088	-
減損損失	<sup>3</sup> 126,023	<sup>3</sup> 63,309
災害による損失	-	<sup>4</sup> 101,236
店舗閉鎖損失	31,620	4,520
資産除去債務会計基準の適用に伴う影響額	-	218,845
その他	41,519	19,165
特別損失合計	364,898	461,995
税引前当期純利益	391,314	672,495
法人税、住民税及び事業税	263,767	461,145
過年度法人税等	12,835	34,704
法人税等調整額	27,916	42,174
法人税等合計	248,687	384,266
当期純利益	142,627	288,229

【フィットネス売上原価及びその他の営業収入原価明細書】

	注記 番号	前事業年度 (自 平成21年 4月 1日 至 平成22年 3月 31日)		当事業年度 (自 平成22年 4月 1日 至 平成23年 3月 31日)	
		金額(千円)	構成比 (%)	金額(千円)	構成比 (%)
1 販売促進費		4,433,017	13.6	4,340,580	13.2
2 従業員給料及び賞与		9,203,880	28.3	9,464,546	28.7
3 賞与引当金繰入額		397,716	1.2	424,780	1.3
4 退職給付費用		158,563	0.5	194,300	0.6
5 法定福利費		811,208	2.5	881,064	2.7
6 福利厚生費		381,847	1.2	360,303	1.1
7 委託人件費		720,585	2.2	752,812	2.3
8 水道光熱費		2,935,335	9.0	3,074,571	9.3
9 消耗品費		141,730	0.4	132,243	0.4
10 旅費及び交通費		185,419	0.6	158,105	0.5
11 通信費		120,249	0.4	119,708	0.4
12 設備維持管理費		1,871,986	5.8	1,863,580	5.7
13 賃借料		8,378,884	25.8	8,377,754	25.3
14 減価償却費		1,595,746	4.9	1,680,386	5.1
15 企画原価		269,188	0.8	291,633	0.9
16 その他		911,333	2.8	850,973	2.5
合計		32,516,695	100.0	32,967,346	100.0

## 【株主資本等変動計算書】

(単位：千円)

	前事業年度 (自 平成21年 4月 1日 至 平成22年 3月31日)	当事業年度 (自 平成22年 4月 1日 至 平成23年 3月31日)
<b>株主資本</b>		
<b>資本金</b>		
前期末残高	2,210,380	2,210,380
当期変動額		
当期変動額合計	-	-
当期末残高	2,210,380	2,210,380
<b>資本剰余金</b>		
<b>資本準備金</b>		
前期末残高	2,146,804	2,146,804
当期変動額		
当期変動額合計	-	-
当期末残高	2,146,804	2,146,804
<b>その他資本剰余金</b>		
前期末残高	610,170	610,170
当期変動額		
当期変動額合計	-	-
当期末残高	610,170	610,170
<b>資本剰余金合計</b>		
前期末残高	2,756,974	2,756,974
当期変動額		
当期変動額合計	-	-
当期末残高	2,756,974	2,756,974
<b>利益剰余金</b>		
<b>利益準備金</b>		
前期末残高	69,375	69,375
当期変動額		
当期変動額合計	-	-
当期末残高	69,375	69,375
<b>その他利益剰余金</b>		
<b>繰越利益剰余金</b>		
前期末残高	3,452,975	3,510,087
当期変動額		
剰余金の配当	85,515	64,136
当期純利益	142,627	288,229
当期変動額合計	57,111	224,092
当期末残高	3,510,087	3,734,180
<b>利益剰余金合計</b>		
前期末残高	3,522,350	3,579,462
当期変動額		
剰余金の配当	85,515	64,136
当期純利益	142,627	288,229
当期変動額合計	57,111	224,092
当期末残高	3,579,462	3,803,555

	前事業年度 (自 平成21年 4月 1日 至 平成22年 3月 31日)	当事業年度 (自 平成22年 4月 1日 至 平成23年 3月 31日)
<b>自己株式</b>		
前期末残高	79	79
当期変動額		
当期変動額合計	-	-
当期末残高	79	79
<b>株主資本合計</b>		
前期末残高	8,489,625	8,546,736
当期変動額		
剰余金の配当	85,515	64,136
当期純利益	142,627	288,229
当期変動額合計	57,111	224,092
当期末残高	8,546,736	8,770,829
<b>評価・換算差額等</b>		
<b>その他有価証券評価差額金</b>		
前期末残高	262	471
当期変動額		
株主資本以外の項目の当期変動額（純額）	209	157
当期変動額合計	209	157
当期末残高	471	313
<b>評価・換算差額等合計</b>		
前期末残高	262	471
当期変動額		
株主資本以外の項目の当期変動額（純額）	209	157
当期変動額合計	209	157
当期末残高	471	313
<b>純資産合計</b>		
前期末残高	8,489,887	8,547,207
当期変動額		
剰余金の配当	85,515	64,136
当期純利益	142,627	288,229
株主資本以外の項目の当期変動額（純額）	209	157
当期変動額合計	57,320	223,935
当期末残高	8,547,207	8,771,143



## 【キャッシュ・フロー計算書】

(単位：千円)

	前事業年度 (自 平成21年 4月 1日 至 平成22年 3月31日)	当事業年度 (自 平成22年 4月 1日 至 平成23年 3月31日)
<b>営業活動によるキャッシュ・フロー</b>		
税引前当期純利益	391,314	672,495
減価償却費	1,732,700	1,816,849
資産除去債務会計基準の適用に伴う影響額	-	218,845
退職給付引当金の増減額（ は減少）	18,706	31,872
前払年金費用の増減額（ は増加）	21,802	-
長期未払金の増減額（ は減少）	11,023	8,817
賞与引当金の増減額（ は減少）	31,919	31,683
固定資産売却損益（ は益）	519	932
固定資産除却損	65,647	54,920
減損損失	126,023	63,309
受取利息及び受取配当金	30,698	30,378
支払利息	192,446	181,959
売上債権の増減額（ は増加）	116,753	70,454
たな卸資産の増減額（ は増加）	40,272	52,623
前払費用の増減額（ は増加）	33,563	16,099
仕入債務の増減額（ は減少）	33,402	42,291
未払金の増減額（ は減少）	52,510	64,910
未払費用の増減額（ は減少）	14,875	29,396
前受金の増減額（ は減少）	166,004	100,896
未払消費税等の増減額（ は減少）	154,738	6,290
その他	132,295	181,500
小計	2,360,306	3,121,278
利息及び配当金の受取額	784	1,402
利息の支払額	186,870	184,326
法人税等の支払額又は還付額（ は支払）	390,018	204,284
<b>営業活動によるキャッシュ・フロー</b>	<b>1,784,201</b>	<b>2,734,070</b>
<b>投資活動によるキャッシュ・フロー</b>		
有形固定資産の取得による支出	1,918,395	1,510,822
無形固定資産の取得による支出	88,946	38,955
有形固定資産の売却による収入	1,208	1,645
敷金及び保証金の差入による支出	264,142	339,547
敷金及び保証金の回収による収入	123,311	102,095
その他	77,024	87,205
<b>投資活動によるキャッシュ・フロー</b>	<b>2,069,940</b>	<b>1,698,378</b>
<b>財務活動によるキャッシュ・フロー</b>		
短期借入金の純増減額（ は減少）	850,000	100,000
長期借入れによる収入	3,050,000	2,700,000
長期借入金の返済による支出	1,756,000	3,848,000
リース債務の返済による支出	74,355	76,710
配当金の支払額	86,045	64,712
その他	4,500	4,500
<b>財務活動によるキャッシュ・フロー</b>	<b>279,098</b>	<b>1,193,923</b>
現金及び現金同等物の増減額（ は減少）	6,640	158,231
現金及び現金同等物の期首残高	1,289,156	1,282,516
現金及び現金同等物の期末残高	1,282,516	1,124,284

【重要な会計方針】

項目	前事業年度 (自 平成21年 4月 1日 至 平成22年 3月31日)	当事業年度 (自 平成22年 4月 1日 至 平成23年 3月31日)
1 有価証券の評価基準及び評価方法	<p>その他有価証券 時価のあるもの 期末日の市場価格等に基づく時価法 (評価差額は全部純資産直入法により処理し、売却原価は移動平均法により算定)</p> <p>時価のないもの 移動平均法による原価法</p>	<p>その他有価証券 時価のあるもの 同左</p> <p>時価のないもの 同左</p>
2 たな卸資産の評価基準及び評価方法	<p>(1) 商品 原則として売価還元法による原価法(貸借対照表価額については収益性の低下に基づき簿価を切下げる方法)</p> <p>(2) 貯蔵品 個別原価法</p>	<p>(1) 商品 同左</p> <p>(2) 貯蔵品 同左</p>
3 固定資産の減価償却の方法	<p>(1) 有形固定資産(リース資産を除く) 建物(建物附属設備を除く) 定額法 その他の有形固定資産 定率法 なお、主な耐用年数は下記の通りであります。 建物..... 2～57年 構築物..... 2～45年</p> <p>(2) 無形固定資産 定額法 なお、自社利用のソフトウェアについては、社内における利用可能期間(5年)に基づく定額法</p> <p>(3) リース資産 所有権移転外ファイナンス・リース取引に係るリース資産 リース期間を耐用年数とした定額法によっております。残存価額については、リース契約上に残価保証の取決めがある場合は当該残価保証額とし、それ以外の場合は零としております。 なお、所有権移転外ファイナンス・リース取引のうち、リース取引開始日が平成20年3月31日以前のものについては、通常の賃貸借取引に係る方法に準じた会計処理によっております。</p>	<p>(1) 有形固定資産(リース資産を除く) 建物(建物附属設備を除く) 同左 その他の有形固定資産 同左</p> <p>(2) 無形固定資産 同左</p> <p>(3) リース資産 同左</p>

項目	前事業年度 (自平成21年4月1日 至平成22年3月31日)	当事業年度 (自平成22年4月1日 至平成23年3月31日)
4 引当金の計上基準	<p>(1) 貸倒引当金 期末に有する金銭債権の貸倒による損失に備えるため、一般債権については貸倒実績率により、貸倒懸念債権等の特定の債権については個別に回収可能性を勘案し、回収不能見込額を計上しております。</p> <p>(2) 賞与引当金 従業員に対して支給する賞与の支出に充てるため、支給見込額に基づき計上しております。</p> <p>(3) 役員賞与引当金 役員に対して支給する賞与の支出に充てるため、支給見込額に基づき計上しております。</p> <p>(4) 退職給付引当金 従業員の退職給付に備えるため、当期末における退職給付債務及び年金資産の見込額に基づき、当事業年度末に発生していると認められる額を計上しております。 過去勤務債務については、その発生時の従業員の平均残存勤務期間以内の一定の年数(8年)による按分額を損益処理しております。 数理計算上の差異については、各期の発生時における従業員の平均残存勤務期間以内の一定の年数(8年)による按分額をそれぞれ発生の翌事業年度より損益処理しております。</p> <p>(会計処理の変更) 当事業年度より「退職給付に係る会計基準」の一部改正(その3)(企業会計基準第19号 平成20年7月31日)を適用しております。 この結果、割引率に重要な変動が生じなかったため、従来と同一の割引率を使用しており、当事業年度の財務諸表に与える影響はありません。</p>	<p>(1) 貸倒引当金 同左</p> <p>(2) 賞与引当金 同左</p> <p>(3) 役員賞与引当金 同左</p> <p>(4) 退職給付引当金 従業員の退職給付に備えるため、当期末における退職給付債務及び年金資産の見込額に基づき、当事業年度末に発生していると認められる額を計上しております。 過去勤務債務については、その発生時の従業員の平均残存勤務期間以内の一定の年数(8年)による按分額を損益処理しております。 数理計算上の差異については、各期の発生時における従業員の平均残存勤務期間以内の一定の年数(8年)による按分額をそれぞれ発生の翌事業年度より損益処理しております。</p>
5 キャッシュ・フロー計算書における資金の範囲	<p>キャッシュ・フロー計算書における資金(現金及び現金同等物)は、手許現金、随時引き出し可能な預金及び容易に換金可能であり、かつ、価値の変動について僅少なリスクしか負わない取得日から3ヶ月以内に償還期限の到来する短期投資からなっております。</p>	同左
6 その他財務諸表作成のための基本となる重要な事項	<p>消費税等の処理方法 消費税等の会計処理については、税抜方式を採用しております。</p>	<p>消費税等の処理方法 同左</p>

【会計処理の変更】

前事業年度 (自 平成21年 4月 1日 至 平成22年 3月31日)	当事業年度 (自 平成22年 4月 1日 至 平成23年 3月31日)
	<p>(資産除去債務に関する会計基準等) 当事業年度より「資産除去債務に関する会計基準」(企業会計基準第18号 平成20年 3月31日)及び「資産除去債務に関する会計基準の適用指針」(企業会計基準適用指針第21号 平成20年 3月31日)を適用しております。 これにより、当事業年度の営業利益及び経常利益は、それぞれ21,339千円減少し、税引前当期純利益は240,184千円減少しております。</p>

【表示方法の変更】

前事業年度 (自 平成21年 4月 1日 至 平成22年 3月31日)	当事業年度 (自 平成22年 4月 1日 至 平成23年 3月31日)
<p>(損益計算書関係) 前事業年度において独立掲記しておりました「広告宣伝費」(当事業年度1,707千円)は、金額が販売費及び一般管理費の総額の5/100以下となったため、当事業年度においては、販売費及び一般管理費の「その他」に含めて表示しております。</p>	

【注記事項】

(貸借対照表関係)

前事業年度 (平成22年 3月31日)	当事業年度 (平成23年 3月31日)

(損益計算書関係)

前事業年度 (自 平成21年 4月 1日 至 平成22年 3月31日)	当事業年度 (自 平成22年 4月 1日 至 平成23年 3月31日)																																								
<p>1 固定資産売却益の内訳</p> <table style="width: 100%; border-collapse: collapse;"> <tr> <td style="padding-left: 20px;">車両運搬具</td> <td style="text-align: right;">506 千円</td> </tr> <tr> <td style="padding-left: 20px;">工具、器具及び備品</td> <td style="text-align: right;">13 千円</td> </tr> <tr> <td style="padding-left: 20px; border-top: 1px solid black;">合計</td> <td style="text-align: right; border-top: 1px solid black;">519 千円</td> </tr> </table> <p>2 固定資産除却損の内訳</p> <table style="width: 100%; border-collapse: collapse;"> <tr> <td style="padding-left: 20px;">建物附属設備</td> <td style="text-align: right;">31,465 千円</td> </tr> <tr> <td style="padding-left: 20px;">構築物</td> <td style="text-align: right;">8,597 千円</td> </tr> <tr> <td style="padding-left: 20px;">機械及び装置</td> <td style="text-align: right;">661 千円</td> </tr> <tr> <td style="padding-left: 20px;">工具、器具及び備品</td> <td style="text-align: right;">23,490 千円</td> </tr> <tr> <td style="padding-left: 20px;">ソフトウェア</td> <td style="text-align: right;">1,432 千円</td> </tr> <tr> <td style="padding-left: 20px; border-top: 1px solid black;">合計</td> <td style="text-align: right; border-top: 1px solid black;">65,647 千円</td> </tr> </table>	車両運搬具	506 千円	工具、器具及び備品	13 千円	合計	519 千円	建物附属設備	31,465 千円	構築物	8,597 千円	機械及び装置	661 千円	工具、器具及び備品	23,490 千円	ソフトウェア	1,432 千円	合計	65,647 千円	<p>1 固定資産売却益の内訳</p> <table style="width: 100%; border-collapse: collapse;"> <tr> <td style="padding-left: 20px;">建物附属設備</td> <td style="text-align: right;">68 千円</td> </tr> <tr> <td style="padding-left: 20px;">車両運搬具</td> <td style="text-align: right;">853 千円</td> </tr> <tr> <td style="padding-left: 20px;">工具、器具及び備品</td> <td style="text-align: right;">11 千円</td> </tr> <tr> <td style="padding-left: 20px; border-top: 1px solid black;">合計</td> <td style="text-align: right; border-top: 1px solid black;">932 千円</td> </tr> </table> <p>2 固定資産除却損の内訳</p> <table style="width: 100%; border-collapse: collapse;"> <tr> <td style="padding-left: 20px;">建物附属設備</td> <td style="text-align: right;">39,072 千円</td> </tr> <tr> <td style="padding-left: 20px;">構築物</td> <td style="text-align: right;">8,367 千円</td> </tr> <tr> <td style="padding-left: 20px;">機械及び装置</td> <td style="text-align: right;">1,725 千円</td> </tr> <tr> <td style="padding-left: 20px;">工具、器具及び備品</td> <td style="text-align: right;">4,163 千円</td> </tr> <tr> <td style="padding-left: 20px;">ソフトウェア</td> <td style="text-align: right;">344 千円</td> </tr> <tr> <td style="padding-left: 20px;">その他</td> <td style="text-align: right;">1,245 千円</td> </tr> <tr> <td style="padding-left: 20px; border-top: 1px solid black;">合計</td> <td style="text-align: right; border-top: 1px solid black;">54,920 千円</td> </tr> </table>	建物附属設備	68 千円	車両運搬具	853 千円	工具、器具及び備品	11 千円	合計	932 千円	建物附属設備	39,072 千円	構築物	8,367 千円	機械及び装置	1,725 千円	工具、器具及び備品	4,163 千円	ソフトウェア	344 千円	その他	1,245 千円	合計	54,920 千円
車両運搬具	506 千円																																								
工具、器具及び備品	13 千円																																								
合計	519 千円																																								
建物附属設備	31,465 千円																																								
構築物	8,597 千円																																								
機械及び装置	661 千円																																								
工具、器具及び備品	23,490 千円																																								
ソフトウェア	1,432 千円																																								
合計	65,647 千円																																								
建物附属設備	68 千円																																								
車両運搬具	853 千円																																								
工具、器具及び備品	11 千円																																								
合計	932 千円																																								
建物附属設備	39,072 千円																																								
構築物	8,367 千円																																								
機械及び装置	1,725 千円																																								
工具、器具及び備品	4,163 千円																																								
ソフトウェア	344 千円																																								
その他	1,245 千円																																								
合計	54,920 千円																																								

前事業年度 (自 平成21年 4月 1日 至 平成22年 3月31日)		当事業年度 (自 平成22年 4月 1日 至 平成23年 3月31日)																																																																	
<p>3 減損損失 当社は、当事業年度において以下の資産グループについて減損損失を計上しております。</p> <p>(1)減損損失を認識した資産グループ</p> <table border="1"> <thead> <tr> <th>用途</th> <th>種類</th> <th>場所</th> <th>クラブ等の数</th> </tr> </thead> <tbody> <tr> <td>スポーツクラブ設備</td> <td>建物、機械及び装置他</td> <td>東京都</td> <td>1</td> </tr> <tr> <td>スポーツクラブ設備</td> <td>建物、工具、器具及び備品他</td> <td>大阪府</td> <td>1</td> </tr> <tr> <td>スポーツクラブ設備</td> <td>機械及び装置、工具、器具及び備品他</td> <td>兵庫県</td> <td>1</td> </tr> <tr> <td>スポーツクラブ設備</td> <td>建物、工具、器具及び備品他</td> <td>長崎県</td> <td>1</td> </tr> </tbody> </table> <p>(2)減損損失を認識するに至った経緯 営業活動から生じるキャッシュ・フローが継続してマイナスであるクラブ及び閉鎖の意思決定を行ったクラブの設備の帳簿価額を回収可能価額まで減額し、当該減少額を減損損失として特別損失に計上しております。</p> <p>(3)減損損失の金額</p> <table border="1"> <tbody> <tr> <td>建物</td> <td>79,780 千円</td> </tr> <tr> <td>構築物</td> <td>5,924 千円</td> </tr> <tr> <td>機械及び装置</td> <td>11,270 千円</td> </tr> <tr> <td>工具、器具及び備品</td> <td>25,329 千円</td> </tr> <tr> <td>リース資産</td> <td>3,718 千円</td> </tr> <tr> <td>計</td> <td>126,023 千円</td> </tr> </tbody> </table> <p>(4)資産のグルーピングの方法 当社はキャッシュ・フローを生み出す最小単位として、クラブを基礎としてグルーピングしております。また賃貸用不動産については、個別の物件ごとにグルーピングしております。</p> <p>(5)回収可能価額の算定方法 クラブの設備については、今後の営業活動から生じるキャッシュ・フローがマイナスとなると見込まれ、かつ、減損対象資産の正味売却価額はないため、回収可能価額は零として評価しております。</p>		用途	種類	場所	クラブ等の数	スポーツクラブ設備	建物、機械及び装置他	東京都	1	スポーツクラブ設備	建物、工具、器具及び備品他	大阪府	1	スポーツクラブ設備	機械及び装置、工具、器具及び備品他	兵庫県	1	スポーツクラブ設備	建物、工具、器具及び備品他	長崎県	1	建物	79,780 千円	構築物	5,924 千円	機械及び装置	11,270 千円	工具、器具及び備品	25,329 千円	リース資産	3,718 千円	計	126,023 千円	<p>3 減損損失 当社は、当事業年度において以下の資産グループについて減損損失を計上しております。</p> <p>(1)減損損失を認識した資産グループ</p> <table border="1"> <thead> <tr> <th>用途</th> <th>種類</th> <th>場所</th> <th>クラブ等の数</th> </tr> </thead> <tbody> <tr> <td>スポーツクラブ設備</td> <td>建物、工具、器具及び備品他</td> <td>東京都</td> <td>2</td> </tr> </tbody> </table> <p>(2)減損損失を認識するに至った経緯 営業活動から生じるキャッシュ・フローが継続してマイナスであるクラブ及び閉鎖の意思決定を行ったクラブの設備の帳簿価額を回収可能価額まで減額し、当該減少額を減損損失として特別損失に計上しております。</p> <p>(3)減損損失の金額</p> <table border="1"> <tbody> <tr> <td>建物</td> <td>53,556 千円</td> </tr> <tr> <td>構築物</td> <td>64 千円</td> </tr> <tr> <td>機械及び装置</td> <td>1,379 千円</td> </tr> <tr> <td>工具、器具及び備品</td> <td>4,775 千円</td> </tr> <tr> <td>ソフトウェア</td> <td>55 千円</td> </tr> <tr> <td>リース資産</td> <td>3,478 千円</td> </tr> <tr> <td>計</td> <td>63,309 千円</td> </tr> </tbody> </table> <p>(4)資産のグルーピングの方法 同左</p> <p>(5)回収可能価額の算定方法 同左</p> <p>4 災害による損失の内訳</p> <table border="1"> <tbody> <tr> <td>固定資産、棚卸資産の滅失損失</td> <td>3,138 千円</td> </tr> <tr> <td>原状回復費用等</td> <td>24,889 千円</td> </tr> <tr> <td>営業休止期間中の固定費</td> <td>65,654 千円</td> </tr> <tr> <td>その他</td> <td>7,554 千円</td> </tr> <tr> <td>合計</td> <td>101,236 千円</td> </tr> </tbody> </table>		用途	種類	場所	クラブ等の数	スポーツクラブ設備	建物、工具、器具及び備品他	東京都	2	建物	53,556 千円	構築物	64 千円	機械及び装置	1,379 千円	工具、器具及び備品	4,775 千円	ソフトウェア	55 千円	リース資産	3,478 千円	計	63,309 千円	固定資産、棚卸資産の滅失損失	3,138 千円	原状回復費用等	24,889 千円	営業休止期間中の固定費	65,654 千円	その他	7,554 千円	合計	101,236 千円
用途	種類	場所	クラブ等の数																																																																
スポーツクラブ設備	建物、機械及び装置他	東京都	1																																																																
スポーツクラブ設備	建物、工具、器具及び備品他	大阪府	1																																																																
スポーツクラブ設備	機械及び装置、工具、器具及び備品他	兵庫県	1																																																																
スポーツクラブ設備	建物、工具、器具及び備品他	長崎県	1																																																																
建物	79,780 千円																																																																		
構築物	5,924 千円																																																																		
機械及び装置	11,270 千円																																																																		
工具、器具及び備品	25,329 千円																																																																		
リース資産	3,718 千円																																																																		
計	126,023 千円																																																																		
用途	種類	場所	クラブ等の数																																																																
スポーツクラブ設備	建物、工具、器具及び備品他	東京都	2																																																																
建物	53,556 千円																																																																		
構築物	64 千円																																																																		
機械及び装置	1,379 千円																																																																		
工具、器具及び備品	4,775 千円																																																																		
ソフトウェア	55 千円																																																																		
リース資産	3,478 千円																																																																		
計	63,309 千円																																																																		
固定資産、棚卸資産の滅失損失	3,138 千円																																																																		
原状回復費用等	24,889 千円																																																																		
営業休止期間中の固定費	65,654 千円																																																																		
その他	7,554 千円																																																																		
合計	101,236 千円																																																																		

(株主資本等変動計算書関係)

前事業年度(自 平成21年4月1日 至 平成22年3月31日)

1 発行済株式に関する事項

株式の種類	前事業年度末	増加	減少	当事業年度末
普通株式(株)	21,379,000			21,379,000

2 自己株式に関する事項

株式の種類	前事業年度末	増加	減少	当事業年度末
普通株式(株)	148			148

3 配当に関する事項

(1) 配当金支払額

決議	株式の種類	配当金の総額 (千円)	1株当たり配当額 (円)	基準日	効力発生日
平成21年5月25日 取締役会	普通株式	85,515	4.00	平成21年3月31日	平成21年6月26日

(2) 基準日が当事業年度に属する配当のうち、配当の効力発生日が翌事業年度となるもの

決議	株式の種類	配当の原資	配当金の総額 (千円)	1株当たり 配当額(円)	基準日	効力発生日
平成22年5月25日 取締役会	普通株式	利益剰余金	64,136	3.00	平成22年3月31日	平成22年6月25日

当事業年度(自 平成22年4月1日 至 平成23年3月31日)

1 発行済株式に関する事項

株式の種類	前事業年度末	増加	減少	当事業年度末
普通株式(株)	21,379,000			21,379,000

2 自己株式に関する事項

株式の種類	前事業年度末	増加	減少	当事業年度末
普通株式(株)	148			148

3 配当に関する事項

(1) 配当金支払額

決議	株式の種類	配当金の総額 (千円)	1株当たり配当額 (円)	基準日	効力発生日
平成22年5月25日 取締役会	普通株式	64,136	3.00	平成22年3月31日	平成22年6月25日

(2) 基準日が当事業年度に属する配当のうち、配当の効力発生日が翌事業年度となるもの

決議	株式の種類	配当の原資	配当金の総額 (千円)	1株当たり 配当額(円)	基準日	効力発生日
平成23年5月24日 取締役会	普通株式	利益剰余金	85,515	4.00	平成23年3月31日	平成23年6月24日

(キャッシュ・フロー計算書関係)

前事業年度 (自 平成21年 4月 1日 至 平成22年 3月31日)	当事業年度 (自 平成22年 4月 1日 至 平成23年 3月31日)												
<p>1 現金及び現金同等物の期末残高と貸借対照表に掲記されている科目の金額との関係</p> <p style="text-align: right;">(平成22年 3月31日)</p> <table style="width: 100%; border-collapse: collapse;"> <tr> <td style="width: 80%;">現金及び預金</td> <td style="text-align: right;">1,249,882 千円</td> </tr> <tr> <td>預け金(流動資産その他)</td> <td style="text-align: right;">32,633 千円</td> </tr> <tr> <td>現金及び現金同等物</td> <td style="text-align: right; border-top: 1px solid black; border-bottom: 3px double black;">1,282,516 千円</td> </tr> </table>	現金及び預金	1,249,882 千円	預け金(流動資産その他)	32,633 千円	現金及び現金同等物	1,282,516 千円	<p>1 現金及び現金同等物の期末残高と貸借対照表に掲記されている科目の金額との関係</p> <p style="text-align: right;">(平成23年 3月31日)</p> <table style="width: 100%; border-collapse: collapse;"> <tr> <td style="width: 80%;">現金及び預金</td> <td style="text-align: right;">1,098,072 千円</td> </tr> <tr> <td>預け金(流動資産その他)</td> <td style="text-align: right;">26,211 千円</td> </tr> <tr> <td>現金及び現金同等物</td> <td style="text-align: right; border-top: 1px solid black; border-bottom: 3px double black;">1,124,284 千円</td> </tr> </table> <p>2 重要な非資金取引の内容</p> <p>当事業年度から「資産除去債務に関する会計基準」及び「資産除去債務に関する会計基準の適用指針」を適用したことにより、当事業年度末に資産除去債務526,856千円を計上しております。</p>	現金及び預金	1,098,072 千円	預け金(流動資産その他)	26,211 千円	現金及び現金同等物	1,124,284 千円
現金及び預金	1,249,882 千円												
預け金(流動資産その他)	32,633 千円												
現金及び現金同等物	1,282,516 千円												
現金及び預金	1,098,072 千円												
預け金(流動資産その他)	26,211 千円												
現金及び現金同等物	1,124,284 千円												

[次へ](#)



(リース取引関係)

前事業年度 (自 平成21年 4月 1日 至 平成22年 3月31日)					当事業年度 (自 平成22年 4月 1日 至 平成23年 3月31日)				
リース取引開始日が平成20年 3月31日以前の所有権移転外ファイナンス・リース取引 「リース取引に関する会計基準」適用初年度開始前の所有権移転外ファイナンス・リース取引については、通常の賃貸借取引に係る方法に準じて会計処理を行っております。その内容は以下のとおりであります。(借主側) リース物件の取得価額相当額、減価償却累計額相当額、減損損失累計額相当額及び期末残高相当額					リース取引開始日が平成20年 3月31日以前の所有権移転外ファイナンス・リース取引 「リース取引に関する会計基準」適用初年度開始前の所有権移転外ファイナンス・リース取引については、通常の賃貸借取引に係る方法に準じて会計処理を行っております。その内容は以下のとおりであります。(借主側) リース物件の取得価額相当額、減価償却累計額相当額、減損損失累計額相当額及び期末残高相当額				
	取得価額 相当額 (千円)	減価償却 累計額 相当額 (千円)	減損損失 累計額 相当額 (千円)	期末残高 相当額 (千円)		取得価額 相当額 (千円)	減価償却 累計額 相当額 (千円)	減損損失 累計額 相当額 (千円)	期末残高 相当額 (千円)
建物	9,519,093	1,826,248		7,692,845	建物	9,303,943	2,205,879		7,098,064
機械及び装置	63,600	45,339		18,260	機械及び装置	63,600	52,406		11,193
車両運搬具	207,286	156,104	469	50,712	車両運搬具	120,663	99,090		21,573
工具、器具 及び備品	1,023,987	643,025		380,961	工具、器具 及び備品	824,818	598,176		226,641
合計	10,813,966	2,670,717	469	8,142,779	合計	10,313,025	2,955,553		7,357,472
未経過リース料期末残高相当額 1年内 550,582千円 1年超 8,006,793千円 合計 8,557,375千円					未経過リース料期末残高相当額 1年内 508,757千円 1年超 7,342,349千円 合計 7,851,107千円				
支払リース料、リース資産減損勘定の取崩額、減価償却費相当額、支払利息相当額及び減損損失 支払リース料 1,180,343千円 リース資産減損勘定の取崩額 520千円 減価償却費相当額 683,508千円 支払利息相当額 412,912千円 減損損失 520千円					支払リース料、減価償却費相当額及び支払利息相当額 支払リース料 1,107,644千円 減価償却費相当額 616,239千円 支払利息相当額 394,576千円				

<p>前事業年度 (自 平成21年 4月 1日 至 平成22年 3月31日)</p>	<p>当事業年度 (自 平成22年 4月 1日 至 平成23年 3月31日)</p>												
<p>減価償却費相当額及び利息相当額の算定方法 減価償却費相当額の算定方法 リース期間を耐用年数とした定額法によってお ります。なお、残存価額については、リース契約 上に残価保証の取決めがあるものは当該残価保 証額とし、それ以外のものは零としております。</p> <p>利息相当額の算定方法 リース料総額とリース物件の取得価額相当額の 差額を利息相当額とし、各期への配分方法につ いては、利息法によっております。</p>	<p>減価償却費相当額及び利息相当額の算定方法 減価償却費相当額の算定方法 同左</p> <p>利息相当額の算定方法 同左</p>												
<p>1 ファイナンス・リース取引 (借主側) 所有権移転外ファイナンス・リース取引 リース資産の内容 スポーツクラブ設備(建物)であります。 リース資産の減価償却の方法 重要な会計方針「3 固定資産の減価償却の方 法」に記載のとおりであります。</p> <p>2 オペレーティング・リース取引 (借主側) オペレーティング・リース取引のうち解約不能の ものに係る未経過リース料</p> <table border="0" data-bbox="191 1025 710 1131"> <tr> <td>1年内</td> <td>3,183,604千円</td> </tr> <tr> <td>1年超</td> <td>29,464,470千円</td> </tr> <tr> <td>合計</td> <td>32,648,075千円</td> </tr> </table>	1年内	3,183,604千円	1年超	29,464,470千円	合計	32,648,075千円	<p>1 ファイナンス・リース取引 (借主側) 所有権移転外ファイナンス・リース取引 リース資産の内容 同左</p> <p>リース資産の減価償却の方法 同左</p> <p>2 オペレーティング・リース取引 (借主側) オペレーティング・リース取引のうち解約不能の ものに係る未経過リース料</p> <table border="0" data-bbox="821 1025 1340 1131"> <tr> <td>1年内</td> <td>3,302,678千円</td> </tr> <tr> <td>1年超</td> <td>28,818,506千円</td> </tr> <tr> <td>合計</td> <td>32,121,185千円</td> </tr> </table>	1年内	3,302,678千円	1年超	28,818,506千円	合計	32,121,185千円
1年内	3,183,604千円												
1年超	29,464,470千円												
合計	32,648,075千円												
1年内	3,302,678千円												
1年超	28,818,506千円												
合計	32,121,185千円												

(金融商品関係)

前事業年度(自 平成21年4月1日 至 平成22年3月31日)

(追加情報)

当事業年度より「金融商品に関する会計基準」(企業会計基準第10号 平成20年3月10日)及び「金融商品の時価等の開示に関する適用指針」(企業会計基準適用指針第19号 平成20年3月10日)を適用しております。

## 1 金融商品の状況に関する事項

### (1) 金融商品に対する取組方針

当社は、資金計画に基づき、短期的な運転資金及び長期的な設備資金を銀行等の金融機関からの借入により調達しております。

### (2) 金融商品の内容及びそのリスク

営業債権である売掛金は、顧客の信用リスクに晒されております。投資有価証券は、市場価格の変動リスク、発行会社の信用リスクに晒されています。建設協力金である長期貸付金、敷金及び保証金は、差し入れ先の財政状況等の悪化による回収不能リスクに晒されております。

営業債務である支払手形及び買掛金は、長くても3ヶ月以内の支払い期日にあります。借入金は、主に設備投資に必要な資金調達を目的としたものであり、償還日は当事業年度末日後、最長で5年1ヶ月であります。またリース債務は、不動産に係るリース取引によるものであり、償還日は当事業年度末日後、最長で18年1ヶ月であります。

### (3) 金融商品に係るリスク管理体制

当社は、与信管理規程に従い、売掛金、長期貸付金(建設協力金)、敷金及び保証金などの債権について財務部主管で継続的にモニタリングしております。また取引先ごとに期日及び残高管理を行い、財政状況等の悪化による回収リスクの早期把握や軽減を図っております。

### (4) 金融商品の時価等に関する事項についての補足説明

金融商品の時価には、市場価格に基づく価額のほか、市場価格がない場合には合理的に算定された価額が含まれております。当該価額の算定においては変動要因を織り込んでいるため、異なる前提条件等を採用することにより、当該価額が変動することもあります。

## 2 金融商品の時価等に関する事項

平成22年3月31日における貸借対照表計上額、時価及びこれらの差額については、以下のとおりであります。なお、時価を把握することが極めて困難と認められるものは、次表には含めておりません（（注2）を参照ください。）。

	貸借対照表計上額 (千円)	時価 (千円)	差額 (千円)
(1) 現金及び預金	1,249,882	1,249,882	
(2) 売掛金	785,299		
貸倒引当金( 1 )	16,531		
(3) 投資有価証券	768,768	768,768	
その他有価証券	3,006	3,006	
(4) 長期貸付金	1,412,818	1,412,818	
(5) 敷金及び保証金	8,302,728		
貸倒引当金( 2 )	100,000		
	8,202,728	4,800,172	3,402,556
資産計	11,637,204	8,234,648	3,402,556
(1) 支払手形	162,444	162,444	
(2) 買掛金	133,120	133,120	
(3) 短期借入金	1,000,000	1,000,000	
(4) 長期借入金( 3 )	8,398,000	8,365,149	32,850
(5) リース債務	1,994,001	2,105,347	111,346
負債計	11,687,566	11,766,062	78,495

( 1 ) 売掛金に対応する貸倒引当金を控除しております。

( 2 ) 敷金及び保証金に対応する貸倒引当金を控除しております。

( 3 ) 1年内返済予定の長期借入金を含んでおります。

### (注1) 金融商品の時価の算定方法並びに有価証券に関する事項

#### 資 産

##### (1) 現金及び預金、並びに(2)売掛金

これらはすべて短期間で決済されるため、時価は帳簿価額に近似していることから、当該帳簿価額によっております。

##### (3) 投資有価証券

これらの時価について、株式は取引所の価格によっております。なお、有価証券はその他有価証券として保有しており、これに関する貸借対照表計上額と取得原価との差額は、（有価証券関係）注記を参照ください。

##### (4) 長期貸付金

これらは建設協力金であり、「金融商品会計に関する実務指針」に基づき割引現在価値で評価しております。

(5) 敷金及び保証金

これらの時価については、償還時期を合理的に見積った期間に応じたリスクフリーレートで、償還予定額を割り引いた現在価値により算定しております。

負債

(1) 支払手形、(2)買掛金及び(3)短期借入金

これらはすべて短期間で決済されるため、時価は帳簿価額に近似していることから、当該帳簿価額によっております。

(4) 長期借入金

これらの時価のうち、変動金利によるものは、短期間で市場金利を反映し、また当社の信用状態は実行後大きく異なっていないことから、時価は帳簿価額と近似していると考えられるため、当該帳簿価額によっております。固定金利によるものは、元利金の合計額を同様の新規借入を行った場合に想定される利率で割り引いた現在価値により算定しております。

(5) リース債務

これらの時価については、元利金の合計額を同様の新規リース取引を行った場合に想定される利率で割り引いた現在価値により算定しております。

(注2) 時価を把握することが極めて困難と認められる金融商品

区分	貸借対照表計上額(千円)
非上場株式	10,001

上記については、市場価格がなく、時価を把握することが極めて困難と認められるため、「(3)投資有価証券  
其他有価証券」には含めておりません。

(注3) 満期のある金銭債権の決算日後の償還予定額

	1年以内 (千円)	1年超 5年以内 (千円)	5年超 10年以内 (千円)	10年超 15年以内 (千円)	15年超 (千円)
売掛金	785,299				
長期貸付金		381,645	566,014	370,332	94,825
敷金及び保証金	154,077	668,041	420,101	678,430	6,382,079
合計	939,376	1,049,686	986,116	1,048,762	6,476,904

(注4) 長期借入金及びリース債務の決算日後の返済予定額

	1年以内 (千円)	1年超 5年以内 (千円)	5年超 10年以内 (千円)	10年超 15年以内 (千円)	15年超 (千円)
長期借入金	3,728,000	4,644,000	26,000		
リース債務	76,710	332,036	1,146,836	263,183	175,234
合計	3,804,710	4,976,036	1,172,836	263,183	175,234

当事業年度(自 平成22年4月1日 至 平成23年3月31日)

## 1 金融商品の状況に関する事項

### (1) 金融商品に対する取組方針

当社は、資金計画に基づき、短期的な運転資金及び長期的な設備資金を銀行等の金融機関からの借入により調達しております。

### (2) 金融商品の内容及びそのリスク

営業債権である売掛金は、顧客の信用リスクに晒されております。投資有価証券は、市場価格の変動リスク、発行会社の信用リスクに晒されています。建設協力金である長期貸付金、敷金及び保証金は、差し入れ先の財政状況等の悪化による回収不能リスクに晒されております。

営業債務である支払手形及び買掛金は、長くても3ヶ月以内の支払い期日にあります。借入金は、主に設備投資に必要な資金調達を目的としたものであり、償還日は当事業年度末日後、最長で4年11ヶ月であります。またリース債務は、不動産に係るリース取引によるものであり、償還日は当事業年度末日後、最長で17年1ヶ月であります。

### (3) 金融商品に係るリスク管理体制

当社は、与信管理規程に従い、売掛金、長期貸付金（建設協力金）、敷金及び保証金などの債権について財務部主管で継続的にモニタリングしております。また取引先ごとに期日及び残高管理を行い、財政状況等の悪化による回収リスクの早期把握や軽減を図っております。

### (4) 金融商品の時価等に関する事項についての補足説明

金融商品の時価には、市場価格に基づく価額のほか、市場価格がない場合には合理的に算定された価額が含まれております。当該価額の算定においては変動要因を織り込んでいるため、異なる前提条件等を採用することにより、当該価額が変動することもあります。

## 2 金融商品の時価等に関する事項

平成23年3月31日における貸借対照表計上額、時価及びこれらの差額については、以下のとおりであります。なお、時価を把握することが極めて困難と認められるものは、次表には含めておりません（（注2）を参照ください。）。

	貸借対照表計上額 (千円)	時価 (千円)	差額 (千円)
(1) 現金及び預金	1,098,072	1,098,072	
(2) 売掛金	714,845		
貸倒引当金( 1 )	15,028		
(3) 投資有価証券	699,816	699,816	
その他有価証券	2,738	2,738	
(4) 長期貸付金	1,324,801	1,324,801	
(5) 敷金及び保証金	8,282,181		
貸倒引当金( 2 )	100,000		
	8,182,181	4,895,184	3,286,996
資産計	11,307,610	8,020,613	3,286,996
(1) 支払手形	156,387	156,387	
(2) 買掛金	96,885	96,885	
(3) 短期借入金	1,100,000	1,100,000	
(4) 長期借入金( 3 )	7,250,000	7,238,563	11,436
(5) リース債務	1,917,290	2,002,806	85,515
負債計	10,520,564	10,594,643	74,079

( 1 ) 売掛金に対応する貸倒引当金を控除しております。

( 2 ) 敷金及び保証金に対応する貸倒引当金を控除しております。

( 3 ) 1年内返済予定の長期借入金を含んでおります。

### (注1) 金融商品の時価の算定方法並びに有価証券に関する事項

#### 資産

##### (1) 現金及び預金、並びに(2)売掛金

これらはすべて短期間で決済されるため、時価は帳簿価額に近似していることから、当該帳簿価額によっております。

##### (3) 投資有価証券

これらの時価について、株式は取引所の価格によっております。なお、有価証券はその他有価証券として保有しており、これに関する貸借対照表計上額と取得原価との差額は、（有価証券関係）注記を参照ください。

##### (4) 長期貸付金

これらは建設協力金であり、「金融商品会計に関する実務指針」に基づき割引現在価値で評価しております。

(5) 敷金及び保証金

これらの時価については、償還時期を合理的に見積った期間に応じたリスクフリーレートで、償還予定額を割り引いた現在価値により算定しております。

負債

(1) 支払手形、(2)買掛金及び(3)短期借入金

これらはすべて短期間で決済されるため、時価は帳簿価額に近似していることから、当該帳簿価額によっております。

(4) 長期借入金

これらの時価のうち、変動金利によるものは、短期間で市場金利を反映し、また当社の信用状態は実行後大きく異なっていないことから、時価は帳簿価額と近似していると考えられるため、当該帳簿価額によっております。固定金利によるものは、元利金の合計額を同様の新規借入を行った場合に想定される利率で割り引いた現在価値により算定しております。

(5) リース債務

これらの時価については、元利金の合計額を同様の新規リース取引を行った場合に想定される利率で割り引いた現在価値により算定しております。

(注2) 時価を把握することが極めて困難と認められる金融商品

区分	貸借対照表計上額(千円)
非上場株式	10,001

上記については、市場価格がなく、時価を把握することが極めて困難と認められるため、「(3)投資有価証券  
其他有価証券」には含めておりません。

(注3) 金銭債権の決算日後の償還予定額

	1年以内 (千円)	1年超 5年以内 (千円)	5年超 10年以内 (千円)	10年超 15年以内 (千円)	15年超 (千円)
売掛金	714,845				
長期貸付金		405,561	587,903	280,231	51,105
敷金及び保証金	106,166	871,445	533,841	1,049,517	5,721,211
合計	821,011	1,277,006	1,121,744	1,329,748	5,772,316

(注4) 長期借入金及びリース債務の決算日後の返済予定額

	1年以内 (千円)	1年超 5年以内 (千円)	5年超 10年以内 (千円)	10年超 15年以内 (千円)	15年超 (千円)
長期借入金	2,422,000	4,828,000			
リース債務	79,149	342,612	1,106,999	270,240	118,288
合計	2,501,149	5,170,612	1,106,999	270,240	118,288



(有価証券関係)

前事業年度(自 平成21年4月1日 至 平成22年3月31日)

1 その他有価証券

種類	前事業年度 (平成22年3月31日)		
	取得原価 (千円)	貸借対照表計上額 (千円)	差額 (千円)
貸借対照表計上額が取得原価を超えるもの 株式	2,211	3,006	795
小計	2,211	3,006	795
貸借対照表計上額が取得原価を超えないもの 株式			
小計			
合計	2,211	3,006	795

2 当事業年度中に売却したその他有価証券

該当事項はありません。

当事業年度(自 平成22年4月1日 至 平成23年3月31日)

1 その他有価証券

種類	当事業年度 (平成23年3月31日)		
	取得原価 (千円)	貸借対照表計上額 (千円)	差額 (千円)
貸借対照表計上額が取得原価を超えるもの 株式	2,211	2,738	527
小計	2,211	2,738	527
貸借対照表計上額が取得原価を超えないもの 株式			
小計			
合計	2,211	2,738	527

2 当事業年度中に売却したその他有価証券

該当事項はありません。

(デリバティブ取引関係)

前事業年度(自 平成21年4月1日 至 平成22年3月31日)

該当事項はありません。

当事業年度(自 平成22年4月1日 至 平成23年3月31日)

該当事項はありません。

[次△](#)

(退職給付関係)

前事業年度 (平成22年3月31日)	当事業年度 (平成23年3月31日)																																
<p>1 採用している退職給付制度の概要 当社は、確定給付型の制度として、退職一時金制度及び適格退職年金制度を採用しております。</p>	<p>1 採用している退職給付制度の概要 同左</p>																																
<p>2 退職給付債務に関する事項(平成22年3月31日現在)</p> <table style="width: 100%; border-collapse: collapse;"> <tr> <td style="width: 80%;">1) 退職給付債務</td> <td style="text-align: right;">1,669,115千円</td> </tr> <tr> <td>2) 年金資産</td> <td style="text-align: right;">920,777千円</td> </tr> <tr> <td colspan="2"><hr/></td> </tr> <tr> <td>3) 未積立退職給付債務</td> <td style="text-align: right;">748,337千円</td> </tr> <tr> <td>4) 未認識過去勤務債務</td> <td style="text-align: right;">30,208千円</td> </tr> <tr> <td>5) 未認識数理計算上の差異</td> <td style="text-align: right;">208,740千円</td> </tr> <tr> <td colspan="2"><hr/></td> </tr> <tr> <td>6) 退職給付引当金</td> <td style="text-align: right;">509,388千円</td> </tr> </table>	1) 退職給付債務	1,669,115千円	2) 年金資産	920,777千円	<hr/>		3) 未積立退職給付債務	748,337千円	4) 未認識過去勤務債務	30,208千円	5) 未認識数理計算上の差異	208,740千円	<hr/>		6) 退職給付引当金	509,388千円	<p>2 退職給付債務に関する事項(平成23年3月31日現在)</p> <table style="width: 100%; border-collapse: collapse;"> <tr> <td style="width: 80%;">1) 退職給付債務</td> <td style="text-align: right;">1,824,857千円</td> </tr> <tr> <td>2) 年金資産</td> <td style="text-align: right;">1,003,206千円</td> </tr> <tr> <td colspan="2"><hr/></td> </tr> <tr> <td>3) 未積立退職給付債務</td> <td style="text-align: right;">821,650千円</td> </tr> <tr> <td>4) 未認識過去勤務債務</td> <td style="text-align: right;">23,495千円</td> </tr> <tr> <td>5) 未認識数理計算上の差異</td> <td style="text-align: right;">256,894千円</td> </tr> <tr> <td colspan="2"><hr/></td> </tr> <tr> <td>6) 退職給付引当金</td> <td style="text-align: right;">541,260千円</td> </tr> </table>	1) 退職給付債務	1,824,857千円	2) 年金資産	1,003,206千円	<hr/>		3) 未積立退職給付債務	821,650千円	4) 未認識過去勤務債務	23,495千円	5) 未認識数理計算上の差異	256,894千円	<hr/>		6) 退職給付引当金	541,260千円
1) 退職給付債務	1,669,115千円																																
2) 年金資産	920,777千円																																
<hr/>																																	
3) 未積立退職給付債務	748,337千円																																
4) 未認識過去勤務債務	30,208千円																																
5) 未認識数理計算上の差異	208,740千円																																
<hr/>																																	
6) 退職給付引当金	509,388千円																																
1) 退職給付債務	1,824,857千円																																
2) 年金資産	1,003,206千円																																
<hr/>																																	
3) 未積立退職給付債務	821,650千円																																
4) 未認識過去勤務債務	23,495千円																																
5) 未認識数理計算上の差異	256,894千円																																
<hr/>																																	
6) 退職給付引当金	541,260千円																																
<p>3 退職給付費用に関する事項 (自平成21年4月1日至平成22年3月31日)</p> <table style="width: 100%; border-collapse: collapse;"> <tr> <td style="width: 80%;">1) 勤務費用</td> <td style="text-align: right;">131,216千円</td> </tr> <tr> <td>2) 利息費用</td> <td style="text-align: right;">21,406千円</td> </tr> <tr> <td>3) 期待運用収益</td> <td style="text-align: right;">28,063千円</td> </tr> <tr> <td>4) 未認識過去勤務債務の費用処理額</td> <td style="text-align: right;">7,323千円</td> </tr> <tr> <td>5) 未認識数理計算上の差異の費用処理額</td> <td style="text-align: right;">37,174千円</td> </tr> <tr> <td colspan="2"><hr/></td> </tr> <tr> <td>6) 退職給付費用</td> <td style="text-align: right;">169,058千円</td> </tr> </table>	1) 勤務費用	131,216千円	2) 利息費用	21,406千円	3) 期待運用収益	28,063千円	4) 未認識過去勤務債務の費用処理額	7,323千円	5) 未認識数理計算上の差異の費用処理額	37,174千円	<hr/>		6) 退職給付費用	169,058千円	<p>3 退職給付費用に関する事項 (自平成22年4月1日至平成23年3月31日)</p> <table style="width: 100%; border-collapse: collapse;"> <tr> <td style="width: 80%;">1) 勤務費用</td> <td style="text-align: right;">178,682千円</td> </tr> <tr> <td>2) 利息費用</td> <td style="text-align: right;">24,586千円</td> </tr> <tr> <td>3) 期待運用収益</td> <td style="text-align: right;">36,831千円</td> </tr> <tr> <td>4) 未認識過去勤務債務の費用処理額</td> <td style="text-align: right;">6,712千円</td> </tr> <tr> <td>5) 未認識数理計算上の差異の費用処理額</td> <td style="text-align: right;">33,603千円</td> </tr> <tr> <td colspan="2"><hr/></td> </tr> <tr> <td>6) 退職給付費用</td> <td style="text-align: right;">206,754千円</td> </tr> </table>	1) 勤務費用	178,682千円	2) 利息費用	24,586千円	3) 期待運用収益	36,831千円	4) 未認識過去勤務債務の費用処理額	6,712千円	5) 未認識数理計算上の差異の費用処理額	33,603千円	<hr/>		6) 退職給付費用	206,754千円				
1) 勤務費用	131,216千円																																
2) 利息費用	21,406千円																																
3) 期待運用収益	28,063千円																																
4) 未認識過去勤務債務の費用処理額	7,323千円																																
5) 未認識数理計算上の差異の費用処理額	37,174千円																																
<hr/>																																	
6) 退職給付費用	169,058千円																																
1) 勤務費用	178,682千円																																
2) 利息費用	24,586千円																																
3) 期待運用収益	36,831千円																																
4) 未認識過去勤務債務の費用処理額	6,712千円																																
5) 未認識数理計算上の差異の費用処理額	33,603千円																																
<hr/>																																	
6) 退職給付費用	206,754千円																																
<p>4 退職給付債務等の計算の基礎に関する事項</p> <p>1) 退職給付見込額の期間配分方法 期間定額基準</p> <p>2) 割引率 2.1%</p> <p>3) 期待運用収益率 4.0%</p> <p>4) 数理計算上の差異の処理年数 8年 (発生時の従業員の平均残存勤務期間以内の一定の年数による定額法により翌事業年度から損益処理する方法)</p> <p>5) 過去勤務債務の額の処理年数 8年 (発生時の従業員の平均残存勤務期間以内の一定の年数による定額法により発生年度から損益処理する方法)</p>	<p>4 退職給付債務等の計算の基礎に関する事項</p> <p>1) 退職給付見込額の期間配分方法 期間定額基準</p> <p>2) 割引率 2.1%</p> <p>3) 期待運用収益率 4.0%</p> <p>4) 数理計算上の差異の処理年数 8年 (発生時の従業員の平均残存勤務期間以内の一定の年数による定額法により翌事業年度から損益処理する方法)</p> <p>5) 過去勤務債務の額の処理年数 8年 (発生時の従業員の平均残存勤務期間以内の一定の年数による定額法により発生年度から損益処理する方法)</p>																																

(税効果会計関係)

前事業年度 (平成22年3月31日)	当事業年度 (平成23年3月31日)
<p>1 繰延税金資産及び繰延税金負債の発生の主な原因別の内訳</p> <p>(流動の部)</p> <p>繰延税金資産</p> <p>賞与引当金 177,757千円</p> <p>前受金 9,557千円</p> <p>未払事業税 24,853千円</p> <p>未払事業所税 60,813千円</p> <p>貸倒引当金 6,728千円</p> <p>その他 22,213千円</p> <p>繰延税金資産合計 <u>301,921千円</u></p> <p>(固定の部)</p> <p>繰延税金資産</p> <p>減価償却費限度超過額 217,721千円</p> <p>退職給付引当金 207,321千円</p> <p>貸倒引当金 40,700千円</p> <p>のれん 42,710千円</p> <p>建設協力金 41,180千円</p> <p>その他 20,740千円</p> <p>繰延税金資産小計 <u>570,372千円</u></p> <p>評価性引当額 36,116千円</p> <p>繰延税金資産合計 <u>534,256千円</u></p> <p>繰延税金負債</p> <p>その他有価証券評価差額金 324千円</p> <p>建設協力金 68,486千円</p> <p>繰延税金負債合計 <u>68,810千円</u></p> <p>繰延税金資産の純額 <u>465,446千円</u></p>	<p>1 繰延税金資産及び繰延税金負債の発生の主な原因別の内訳</p> <p>(流動の部)</p> <p>繰延税金資産</p> <p>賞与引当金 190,652千円</p> <p>前受金 9,304千円</p> <p>未払事業税 41,343千円</p> <p>未払事業所税 61,951千円</p> <p>貸倒引当金 6,117千円</p> <p>その他 36,159千円</p> <p>繰延税金資産合計 <u>345,526千円</u></p> <p>(固定の部)</p> <p>繰延税金資産</p> <p>減価償却費限度超過額( 1 ) 114,830千円</p> <p>退職給付引当金 220,293千円</p> <p>貸倒引当金 40,700千円</p> <p>のれん ( 1 ) 75,337千円</p> <p>建設協力金 48,767千円</p> <p>資産除去債務 213,833千円</p> <p>長期未払金 ( 1 ) 32,153千円</p> <p>その他 13,901千円</p> <p>繰延税金資産小計 <u>759,814千円</u></p> <p>評価性引当額 61,448千円</p> <p>繰延税金資産合計 <u>698,366千円</u></p> <p>繰延税金負債</p> <p>その他有価証券評価差額金 214千円</p> <p>建設協力金 80,279千円</p> <p>建物 118,500千円</p> <p>その他 2,822千円</p> <p>繰延税金負債合計 <u>201,815千円</u></p> <p>繰延税金資産の純額 <u>496,551千円</u></p> <p>(注) なお、( 1 ) を付した項目については税務調査での指摘を反映しております。</p>
<p>2 法定実効税率と税効果会計適用後の法人税等の負担率との間に重要な差異があるときの当該差異の原因となった主な項目別の内訳</p> <p>法定実効税率 40.7%</p> <p>(調整)</p> <p>交際費等永久に損金に算入されない項目 2.8%</p> <p>住民税均等割 16.1%</p> <p>評価性引当額の増減 3.9%</p> <p>その他 0.1%</p> <p>税効果会計適用後の法人税等の負担率 <u>63.6%</u></p>	<p>2 法定実効税率と税効果会計適用後の法人税等の負担率との間に重要な差異があるときの当該差異の原因となった主な項目別の内訳</p> <p>法定実効税率 40.7%</p> <p>(調整)</p> <p>交際費等永久に損金に算入されない項目 2.6%</p> <p>住民税均等割 9.3%</p> <p>過年度法人税等 5.1%</p> <p>評価性引当額の増減 1.1%</p> <p>その他 0.5%</p> <p>税効果会計適用後の法人税等の負担率 <u>57.1%</u></p>

(賃貸等不動産関係)

前事業年度(自 平成21年4月1日 至 平成22年3月31日)

(追加情報)

当事業年度から「賃貸等不動産の時価等の開示に関する会計基準」(企業会計基準第20号 平成20年11月28日)及び「賃貸等不動産の時価等の開示に関する会計基準の適用指針」(企業会計基準適用指針第23号 平成20年11月28日)を適用しております。

ただし、賃貸等不動産の総額に重要性が乏しいため、注記は省略しております。

当事業年度(自 平成22年4月1日 至 平成23年3月31日)

賃貸等不動産の総額に重要性が乏しいため、注記は省略しております。

(資産除去債務関係)

当事業年度末(平成23年3月31日)

資産除去債務のうち貸借対照表に計上しているもの

(1) 当該資産除去債務の概要

スポーツクラブ設備における不動産賃貸借契約及び定期借地契約に伴う原状回復義務等であります。

(2) 当該資産除去債務の金額の算定方法

使用見込期間を当該契約の期間及び建物の耐用年数等を勘案して16年から47年と見積り、その期間に応じた割引率(1.8%から2.3%)を使用して資産除去債務の金額を計算しております。

(3) 当事業年度における当該資産除去債務の総額の増減

期首残高(注)	542,287千円
有形固定資産の取得に伴う増加額	6,042千円
時の経過による調整額	12,103千円
資産除去債務の履行等による減少額	33,576千円
期末残高	526,856千円

(注)当事業年度より「資産除去債務に関する会計基準」(企業会計基準第18号 平成20年3月31日)及び「資産除去債務に関する会計基準の適用指針」(企業会計基準適用指針第21号 平成20年3月31日)を適用したことによる期首時点における残高であります。

[前へ](#)

(セグメント情報等)

【セグメント情報】

(追加情報)

当事業年度より「セグメント情報等の開示に関する会計基準」(企業会計基準第17号 平成21年3月27日)及び「セグメント情報等の開示に関する会計基準の適用指針」(企業会計基準適用指針第20号 平成20年3月21日)を適用しております。

なお、報告セグメントが「スポーツクラブ運営事業」のみであるため記載を省略しております。

【関連情報】

当事業年度(自 平成22年4月1日 至 平成23年3月31日)

1 製品及びサービスごとの情報

「スポーツクラブ運営事業」の外部顧客への売上高が損益計算書の売上高の90%を超えるため、記載を省略しております。

2 地域ごとの情報

(1) 売上高

本邦以外の外部顧客への売上高がないため、該当事項はありません。

(2) 有形固定資産

本邦以外に所在している有形固定資産がないため、該当事項はありません。

3 主要な顧客ごとの情報

外部顧客への売上高のうち、損益計算書の売上高の10%以上を占める相手先がないため、記載はありません。

【報告セグメントごとの固定資産の減損損失に関する情報】

当事業年度(自 平成22年4月1日 至 平成23年3月31日)

報告セグメントが「スポーツクラブ運営事業」のみであるため記載を省略しております。

【報告セグメントごとののれんの償却額及び未償却残高に関する情報】

当事業年度(自 平成22年4月1日 至 平成23年3月31日)

報告セグメントが「スポーツクラブ運営事業」のみであるため記載を省略しております。

【報告セグメントごとの負ののれん発生益に関する情報】

当事業年度(自 平成22年4月1日 至 平成23年3月31日)

該当事項はありません。

(持分法損益等)

前事業年度(自 平成21年 4月 1日 至 平成22年 3月31日)

該当事項はありません。

当事業年度(自 平成22年 4月 1日 至 平成23年 3月31日)

該当事項はありません。

【関連当事者情報】

前事業年度(自 平成21年 4月 1日 至 平成22年 3月31日)

1 関連当事者との取引

(1) 財務諸表提出会社の親会社及び主要株主(会社等に限る)等

種類	会社等の名称 又は氏名	所在地	資本金又は 出資金 (千円)	事業の内容 又は職業	議決権等 の所有 (被所有) 割合(%)	関連当事者 との関係	取引の内容	取引金額 (千円)	科目	期末残高 (千円)
その他の 関係 会社	D I C(株)	東京都 中央区	82,423,422	化学製品の 製造	(被所有) 直接 47.71	法人会員 役員の兼任 1名	法人会員 年会費等	3,743		

取引条件及び取引条件の決定方針等

- (注) 1. 上記取引のうち取引金額には消費税等は含んでおりません。  
2. 取引条件は、一般取引条件と同様に決定しております。

(2) 財務諸表提出会社と同一の親会社を持つ会社等及び財務諸表提出会社のその他の関係会社の子会社等

種類	会社等の名称 又は氏名	所在地	資本金又は 出資金 (千円)	事業の内容 又は職業	議決権等 の所有 (被所有) 割合(%)	関連当事者 との関係	取引の内容	取引金額 (千円)	科目	期末残高 (千円)
その他 の関係 会社 の子 会社	D I C エステート (株)	埼玉県 戸田市	100,000	不動産の 売買、賃借、 仲介、所有、 管理		建物の賃借	建物の賃借	78,000	前払費用	6,825
									敷金及び 保証金	100,000
その他 の関係 会社 の子 会社	D I C ライフテック (株)	東京都 中央区	50,000	健康食品 の製造、 販売		商品の仕入	商品の仕入	5,843	買掛金	314

取引条件及び取引条件の決定方針等

- (注) 1. 上記取引のうち取引金額には消費税等は含んでおりません。また、期末残高には消費税等を含んでおります。  
2. D I C エステート(株)との取引条件は、近隣相場を参考に決定しております。  
3. D I C ライフテック(株)との取引は、一般取引条件と同様に決定しております。

2 親会社又は重要な関連会社に関する注記

(1) 親会社情報

該当事項はありません。

(2) 重要な関連会社の要約財務情報

該当事項はありません。

当事業年度(自 平成22年 4月 1日 至 平成23年 3月31日)

## 1 関連当事者との取引

### (1) 財務諸表提出会社の親会社及び主要株主(会社等に限る)等

種類	会社等の名称 又は氏名	所在地	資本金又は 出資金 (千円)	事業の内容 又は職業	議決権等 の所有 (被所有) 割合(%)	関連当事者 との関係	取引の内容	取引金額 (千円)	科目	期末残高 (千円)
その他の 関係 会社	D I C(株)	東京都 中央区	91,154,452	化学製品の 製造	(被所有) 直接 47.71	法人会員 役員の兼任 1名	法人会員 年会費等	3,521		

取引条件及び取引条件の決定方針等

- (注) 1. 上記取引金額には消費税等は含まれておりません。  
2. 取引条件は、一般取引条件と同様に決定しております。

### (2) 財務諸表提出会社と同一の親会社を持つ会社等及び財務諸表提出会社のその他の関係会社の子会社等

種類	会社等の名称 又は氏名	所在地	資本金又は 出資金 (千円)	事業の内容 又は職業	議決権等 の所有 (被所有) 割合(%)	関連当事者 との関係	取引の内容	取引金額 (千円)	科目	期末残高 (千円)
その他 の関係 会社 の子会社	D I C エステート (株)	埼玉県 戸田市	100,000	不動産の 売買、賃借、 仲介、所有、 管理		建物の賃借	建物の賃借	78,700	前払費用	6,930
									敷金及び 保証金	100,000
その他 の関係 会社 の子会社	D I C ライフテック (株)	東京都 中央区	50,000	健康食品 の製造、 販売		商品の仕入	商品の仕入	4,970	買掛金	173

取引条件及び取引条件の決定方針等

- (注) 1. 上記取引金額には消費税等は含まれておりません。なお、期末残高には消費税等が含まれております。  
2. D I C エステート(株)との取引条件は、近隣相場を参考に決定しております。  
3. D I C ライフテック(株)との取引は、一般取引条件と同様に決定しております。

## 2 親会社又は重要な関連会社に関する注記

### (1) 親会社情報

該当事項はありません。

### (2) 重要な関連会社の要約財務情報

該当事項はありません。



(企業結合等関係)

前事業年度(自 平成21年4月1日 至 平成22年3月31日)

該当事項はありません。

当事業年度(自 平成22年4月1日 至 平成23年3月31日)

該当事項はありません。

(1株当たり情報)

項目	前事業年度 (自 平成21年4月1日 至 平成22年3月31日)	当事業年度 (自 平成22年4月1日 至 平成23年3月31日)																
1株当たり純資産額	399円80銭	410円27銭																
1株当たり当期純利益	6円67銭	13円48銭																
潜在株式調整後 1株当たり当期純利益	<p>なお、潜在株式調整後1株当たり当期純利益については、潜在株式がないため記載しておりません。</p> <p>1株当たり当期純利益の算定上の基礎は以下の通りであります。</p> <table border="1"> <tr> <td>当期純利益(千円)</td> <td>142,627</td> </tr> <tr> <td>普通株主に帰属しない金額(千円)</td> <td></td> </tr> <tr> <td>普通株式に係る当期純利益(千円)</td> <td>142,627</td> </tr> <tr> <td>普通株式の期中平均株式数(千株)</td> <td>21,378</td> </tr> </table>	当期純利益(千円)	142,627	普通株主に帰属しない金額(千円)		普通株式に係る当期純利益(千円)	142,627	普通株式の期中平均株式数(千株)	21,378	<p>なお、潜在株式調整後1株当たり当期純利益については、潜在株式がないため記載しておりません。</p> <p>1株当たり当期純利益の算定上の基礎は以下の通りであります。</p> <table border="1"> <tr> <td>当期純利益(千円)</td> <td>288,229</td> </tr> <tr> <td>普通株主に帰属しない金額(千円)</td> <td></td> </tr> <tr> <td>普通株式に係る当期純利益(千円)</td> <td>288,229</td> </tr> <tr> <td>普通株式の期中平均株式数(千株)</td> <td>21,378</td> </tr> </table>	当期純利益(千円)	288,229	普通株主に帰属しない金額(千円)		普通株式に係る当期純利益(千円)	288,229	普通株式の期中平均株式数(千株)	21,378
当期純利益(千円)	142,627																	
普通株主に帰属しない金額(千円)																		
普通株式に係る当期純利益(千円)	142,627																	
普通株式の期中平均株式数(千株)	21,378																	
当期純利益(千円)	288,229																	
普通株主に帰属しない金額(千円)																		
普通株式に係る当期純利益(千円)	288,229																	
普通株式の期中平均株式数(千株)	21,378																	

(重要な後発事象)

前事業年度 (自 平成21年4月1日 至 平成22年3月31日)	当事業年度 (自 平成22年4月1日 至 平成23年3月31日)

【附属明細表】

【有価証券明細表】

有価証券の金額が資産総額の100分の1以下であるため、財務諸表等規則第124条の規定により記載を省略しております。

【有形固定資産等明細表】

資産の種類	前期末残高 (千円)	当期増加額 (千円)	当期減少額 (千円)	当期末残高 (千円)	当期末減価 償却累計額 又は償却累 計額(千円)	当期償却額 (千円)	差引当期末 残高 (千円)
有形固定資産							
建物( 1 )	12,851,450	1,313,726	211,504 (53,556)	13,953,672	8,117,606	941,267	5,836,065
構築物	1,188,084	65,171	42,574 (64)	1,210,682	860,525	88,265	350,156
機械及び装置	904,045	202,993	10,955 (1,379)	1,096,082	701,718	146,764	394,364
車両運搬具	16,400		8,000	8,400	8,063	97	336
工具、器具及び備品	3,527,147	291,963	694,181 (4,775)	3,124,930	2,457,001	461,242	667,928
土地	552,059			552,059			552,059
リース資産	2,131,608			2,131,608	257,762	89,727	1,873,846
建設仮勘定	182,587	427,591	608,505	1,674			1,674
有形固定資産計	21,353,383	2,301,447	1,575,720 (59,776)	22,079,110	12,402,678	1,727,365	9,676,431
無形固定資産							
のれん	324,822		32,426	292,396	40,348	14,619	252,048
借地権	203,210			203,210			203,210
商標権	23,646			23,646	17,931	2,364	5,714
ソフトウェア	468,178	42,152	84,535 (55)	425,795	244,602	94,830	181,192
ソフトウェア仮勘定		1,417		1,417			1,417
その他	19,224	268	3,713	15,778	7,629	1,620	8,148
無形固定資産計	1,039,081	43,838	120,675 (55)	962,244	310,512	113,435	651,732
長期前払費用	343,069		35,221	307,848			307,848
繰延資産							
繰延資産計							

(注) 1. 当期増加額のうち、主なものは次のとおりであります。

建物	北砂クラブ	453,431千円	(新規開設)
	亀戸クラブ	68,958千円	(既存店改修)
	水戸クラブ	58,102千円	(既存店改修)

( 1 ) 建物の当期増加額には、「資産除去債務に関する会計基準」適用による除去費用(408,270千円)が含まれております。

工具、器具及び備品	北砂クラブ	60,472千円	(新規開設)
	新浦安クラブ	30,747千円	(新規開設)
	水戸クラブ	22,907千円	(既存店改修)

機械及び装置	北砂クラブ	109,819千円	(新規開設)
	神戸クラブ	18,813千円	(既存店改修)
	幕張クラブ	11,504千円	(既存店改修)

2. 当期減少額のうち( )内は内書きで減損損失の計上額であります。  
3. 長期前払費用のうち、主なものは長期前払賃料であり、当期減少額は、流動資産の「前払費用」への振替額であります。

【社債明細表】

該当事項はありません。

【借入金等明細表】

区分	前期末残高 (千円)	当期末残高 (千円)	平均利率(%)	返済期限
短期借入金	1,000,000	1,100,000	0.8	
1年以内に返済予定の長期借入金	3,728,000	2,422,000	1.4	
1年以内に返済予定のリース債務	76,710	79,149	3.3	
長期借入金(1年以内に返済予定のものを除く。)	4,670,000	4,828,000	1.4	平成24年7月31日～平成28年3月25日
リース債務(1年以内に返済予定のものを除く。)	1,917,290	1,838,141	3.3	平成30年4月30日～平成40年3月31日
その他有利子負債				
合計	11,392,001	10,267,290		

- (注) 1. 「平均利率」は、借入金等の期中平均残高に基づき算定を行っております。  
2. 長期借入金及びリース債務(1年以内に返済予定のものを除く)の決算日後5年内における返済予定額は以下のとおりであります。

区分	1年超2年以内 (千円)	2年超3年以内 (千円)	3年超4年以内 (千円)	4年超5年以内 (千円)
長期借入金	1,893,000	1,613,000	876,000	446,000
リース債務	81,667	84,267	86,952	89,725

【引当金明細表】

区分	前期末残高 (千円)	当期増加額 (千円)	当期減少額		当期末残高 (千円)
			目的使用 (千円)	その他 (千円)	
貸倒引当金	129,584	15,028	89	29,495	115,028
賞与引当金	436,749	468,432	436,749		468,432
役員賞与引当金	4,160	23,200	4,160		23,200

- (注) 貸倒引当金の「当期減少額(その他)」欄の金額は、一般債権の貸倒実績率による洗替額及び債権の回収による戻入であります。

【資産除去債務明細表】

区分	前期末残高 (千円)	当期増加額 (千円)	当期減少額 (千円)	当期末残高 (千円)
不動産賃貸借契約 及び定期借地契約に 伴う原状回復義務等		560,433	33,576	526,856

(注) 当期増加額には、適用初年度の期首における既存資産の帳簿価額に含まれる除去費用542,287千円を含みます。

(2) 【主な資産及び負債の内容】

流動資産

イ 現金及び預金

区分	金額(千円)
現金	55,786
預金	
普通預金	1,042,286
合計	1,098,072

ロ 売掛金

(イ)相手先別内訳

相手先	金額(千円)
(株)ジェーシービー	68,219
三井住友カード(株)	67,664
三菱UFJニコス(株)	48,438
イオンクレジットサービス(株)	34,621
(株)クレディセゾン	17,767
その他	478,135
合計	714,845

(ロ)売掛金の発生及び回収並びに滞留状況

期首残高 (千円) (A)	当期発生高 (千円) (B)	当期回収高 (千円) (C)	当期末残高 (千円) (D)	回収率(%) $\frac{(C)}{(A)+(B)} \times 100$	滞留期間(日) $\frac{(A)+(D)}{2}$ 365
785,299	6,844,553	6,915,007	714,845	90.63	40.00

ハ 商品

区分	金額(千円)
フィットネス関連商品	318,289
サプリメント関連商品	124,730
合計	443,020

二 貯蔵品

区分	金額(千円)
クラブ用燃料	13,067
事務用消耗品等	93,746
合計	106,813

固定資産

イ 長期貸付金

相手先	金額(千円)
(株)コハラビル	331,676
(株)てんぐ屋産業	199,999
長崎自動車(株)	167,098
昭産開発(株)	156,260
(株)ロジコム	89,796
その他	496,962
合計	1,441,794 (116,993)

(注) ( )内の金額は内数で、1年内回収予定額であり、貸借対照表では流動資産の「その他」に含めて表示しております。

ロ 敷金及び保証金

相手先	金額(千円)
三井住友ファイナンス&リース(株)	884,711
中央三井信託銀行(株)	340,000
J A三井リース(株)	325,547
鹿島リース(株)	304,820
首都圏リース(株)	300,000
その他	6,237,702
合計	8,392,781 (110,600)

(注) ( )内の金額は内数で、1年内返還予定額であり、貸借対照表では流動資産の「その他」に含めて表示しております。

流動負債

イ 支払手形

(イ)相手先別内訳

相手先	金額(千円)
(株)新広社	59,538
メディアワークス(株)	28,469
(株)ダンロップスポーツ	20,030
(株)第一エージェンシー	9,529
(株)A.E.リレーションズ	8,098
その他	30,721
合計	156,387

(ロ)期日別内訳

期日	金額(千円)
平成23年4月	31,197
平成23年5月	72,124
平成23年6月	53,065
合計	156,387

ロ 買掛金

相手先	金額(千円)
美津濃(株)	18,075
(株)ヒカリスポーツ	14,851
919 JAPAN(株)	8,778
(株)MTG	7,207
(株)ウェザーコーポレーション	5,756
その他	42,216
合計	96,885

八 設備関係支払手形

(イ)相手先別内訳

相手先	金額(千円)
清水建設(株)	102,690
(株)イチケン	34,341
(株)竹中工務店	27,226
(株)森組	27,090
三菱電機ビルテクノサービス(株)	21,580
その他	118,129
合計	331,057

(ロ)期日別内訳

期日	金額(千円)
平成23年4月	27,416
平成23年5月	259,255
平成23年6月	44,386
合計	331,057

固定負債

イ リース債務

相手先	金額(千円)
J A三井リース(株)	832,692
第一リース(株)	542,299
芙蓉総合リース(株)	542,299
合計	1,917,290 (79,149)

(注) ( )内の金額は内数で、1年内返済予定額であり、貸借対照表では流動負債の「リース債務」にて表示しております。



(3) 【その他】

当事業年度における各四半期会計期間に係る売上高等

	第1四半期 (自平成22年4月1日 至平成22年6月30日)	第2四半期 (自平成22年7月1日 至平成22年9月30日)	第3四半期 (自平成22年10月1日 至平成22年12月31日)	第4四半期 (自平成23年1月1日 至平成23年3月31日)
売上高 (千円)	8,988,637	9,581,457	9,344,895	9,133,854
税引前 四半期純利益 (純損失) (千円)	410,102	485,619	363,586	233,391
四半期純利益 (純損失) (千円)	263,893	270,127	171,900	110,094
1株当たり 四半期純利益 (純損失) (円)	12.34	12.64	8.04	5.15

## 第6 【提出会社の株式事務の概要】

事業年度	4月1日から3月31日まで
定時株主総会	毎事業年度の翌日から3ヶ月以内
基準日	3月31日
剰余金の配当の基準日	9月30日、3月31日
1単元の株式数	100株
単元未満株式の買取り	(注)1.2
取扱場所	東京都中央区八重洲一丁目2番1号 みずほ信託銀行株式会社 本店証券代行部
株主名簿管理人	東京都中央区八重洲一丁目2番1号 みずほ信託銀行株式会社
取次所	
買取手数料	株式の売買の委託に係る手数料相当額として別途定める金額
公告掲載方法	電子公告とする。但し、事故その他やむを得ない事情により電子公告をすることができない場合は、日本経済新聞に掲載して行います。 公告掲載 URL: <a href="http://www.s-renaissance.co.jp">http://www.s-renaissance.co.jp</a>
株主に対する特典	所有株式数100株以上保有の株主1名様につき一律2枚の株主優待券を年2回贈呈 (注)3

- (注)1. 当社定款の定めにより、単元未満株主は、会社法第189条第2項各号に掲げる権利、同第166条第1項の規定による請求をする権利及び株主の有する株式数に応じて募集株式の割当て及び募集新株予約権の割当てを受ける権利以外の権利を有しておりません。
2. 「株式等の取引に係る決済の合理化を図るための社債等の振替に関する法律等の一部を改正する法律」(平成16年法律第88号)の施行に伴い、単元未満株式の買取りに係わる株式の取扱は、原則として、証券会社等の口座管理機関を経由して行うこととなっております。但し、特別口座に記録されている株式については、特別口座の口座管理機関であるみずほ信託銀行が直接取り扱います。
3. 平成23年9月30日現在の株主名簿に記載又は記録された株主より、特典内容を以下のとおり変更いたします。  
所有株式数100株保有の株主1名様につき2枚、以降100株ごとに2枚追加、500株以上は一律10枚の株主優待券を年2回贈呈。

## 第7 【提出会社の参考情報】

### 1 【提出会社の親会社等の情報】

当社には、金融商品取引法第24条の7第1項に規定する親会社等はありません。

### 2 【その他の参考情報】

当事業年度の開始日から有価証券報告書提出日までの間に、次の書類を提出しております。

#### (1) 有価証券報告書及びその添付書類並びに確認書

事業年度 第28期(自 平成21年4月1日 至 平成22年3月31日) 平成22年6月24日関東財務局長に提出

#### (2) 内部統制報告書

事業年度 第28期(自 平成21年4月1日 至 平成22年3月31日) 平成22年6月24日関東財務局長に提出

#### (3) 四半期報告書及び確認書

第29期第1四半期(自 平成22年4月1日 至 平成22年6月30日) 平成22年8月5日関東財務局長に提出

第29期第2四半期(自 平成22年7月1日 至 平成22年9月30日) 平成22年11月5日関東財務局長に提出

第29期第3四半期(自 平成22年10月1日 至 平成22年12月31日) 平成23年2月7日関東財務局長に提出

#### (4) 臨時報告書

企業内容等の開示に関する内閣府令第19条第2項第9号の2(株主総会における議決権行使の結果)の規定に基づく臨時報告書

平成22年6月29日関東財務局長に提出

## 第二部 【提出会社の保証会社等の情報】

該当事項はありません。

## 独立監査人の監査報告書及び内部統制監査報告書

平成22年6月24日

株式会社 ルネサンス

取締役会 御中

有限責任監査法人 トーマツ

指定有限責任社員  
業務執行社員 公認会計士 樋口 義行

指定有限責任社員  
業務執行社員 公認会計士 服部 一利

### < 財務諸表監査 >

当監査法人は、金融商品取引法第193条の2第1項の規定に基づく監査証明を行うため、「経理の状況」に掲げられている株式会社ルネサンスの平成21年4月1日から平成22年3月31日までの第28期事業年度の財務諸表、すなわち、貸借対照表、損益計算書、株主資本等変動計算書、キャッシュ・フロー計算書及び附属明細表について監査を行った。この財務諸表の作成責任は経営者にあり、当監査法人の責任は独立の立場から財務諸表に対する意見を表明することにある。

当監査法人は、我が国において一般に公正妥当と認められる監査の基準に準拠して監査を行った。監査の基準は、当監査法人に財務諸表に重要な虚偽の表示がないかどうかの合理的な保証を得ることを求めている。監査は、試査を基礎として行われ、経営者が採用した会計方針及びその適用方法並びに経営者によって行われた見積りの評価も含め全体としての財務諸表の表示を検討することを含んでいる。当監査法人は、監査の結果として意見表明のための合理的な基礎を得たと判断している。

当監査法人は、上記の財務諸表が、我が国において一般に公正妥当と認められる企業会計の基準に準拠して、株式会社ルネサンスの平成22年3月31日現在の財政状態並びに同日をもって終了する事業年度の経営成績及びキャッシュ・フローの状況をすべての重要な点において適正に表示しているものと認める。

< 内部統制監査 >

当監査法人は、金融商品取引法第193条の2第2項の規定に基づく監査証明を行うため、株式会社ルネサンスの平成22年3月31日現在の内部統制報告書について監査を行った。財務報告に係る内部統制を整備及び運用並びに内部統制報告書を作成する責任は、経営者であり、当監査法人の責任は、独立の立場から内部統制報告書に対する意見を表明することにある。また、財務報告に係る内部統制により財務報告の虚偽の記載を完全には防止又は発見することができない可能性がある。

当監査法人は、我が国において一般に公正妥当と認められる財務報告に係る内部統制の監査の基準に準拠して内部統制監査を行った。財務報告に係る内部統制の監査の基準は、当監査法人に内部統制報告書に重要な虚偽の表示がないかどうかの合理的な保証を得ることを求めている。内部統制監査は、試査を基礎として行われ、財務報告に係る内部統制の評価範囲、評価手続及び評価結果についての、経営者が行った記載を含め全体としての内部統制報告書の表示を検討することを含んでいる。当監査法人は、内部統制監査の結果として意見表明のための合理的な基礎を得たと判断している。

当監査法人は、株式会社ルネサンスが平成22年3月31日現在の財務報告に係る内部統制は有効であると表示した上記の内部統制報告書が、我が国において一般に公正妥当と認められる財務報告に係る内部統制の評価の基準に準拠して、財務報告に係る内部統制の評価について、すべての重要な点において適正に表示しているものと認める。

会社と当監査法人又は業務執行社員との間には、公認会計士法の規定により記載すべき利害関係はない。

以上

- 
- 1 上記は、監査報告書の原本に記載された事項を電子化したものであり、その原本は有価証券報告書提出会社が別途保管しております。
  - 2 財務諸表の範囲にはXBRLデータ自体は含まれていません。

## 独立監査人の監査報告書及び内部統制監査報告書

平成23年 6 月23日

株式会社 ルネサンス

取締役会 御中

有限責任監査法人 トーマツ

指定有限責任社員  
業務執行社員 公認会計士 樋 口 義 行

指定有限責任社員  
業務執行社員 公認会計士 服 部 一 利

### < 財務諸表監査 >

当監査法人は、金融商品取引法第193条の2第1項の規定に基づく監査証明を行うため、「経理の状況」に掲げられている株式会社ルネサンスの平成22年4月1日から平成23年3月31日までの第29期事業年度の財務諸表、すなわち、貸借対照表、損益計算書、株主資本等変動計算書、キャッシュ・フロー計算書及び附属明細表について監査を行った。この財務諸表の作成責任は経営者にあり、当監査法人の責任は独立の立場から財務諸表に対する意見を表明することにある。

当監査法人は、我が国において一般に公正妥当と認められる監査の基準に準拠して監査を行った。監査の基準は、当監査法人に財務諸表に重要な虚偽の表示がないかどうかの合理的な保証を得ることを求めている。監査は、試査を基礎として行われ、経営者が採用した会計方針及びその適用方法並びに経営者によって行われた見積りの評価も含め全体としての財務諸表の表示を検討することを含んでいる。当監査法人は、監査の結果として意見表明のための合理的な基礎を得たと判断している。

当監査法人は、上記の財務諸表が、我が国において一般に公正妥当と認められる企業会計の基準に準拠して、株式会社ルネサンスの平成23年3月31日現在の財政状態並びに同日をもって終了する事業年度の経営成績及びキャッシュ・フローの状況をすべての重要な点において適正に表示しているものと認める。

### 追記情報

「会計処理の変更」に記載されているとおり、会社は当事業年度より「資産除去債務に関する会計基準」を適用しているため、当該会計基準により財務諸表を作成している。

< 内部統制監査 >

当監査法人は、金融商品取引法第193条の2第2項の規定に基づく監査証明を行うため、株式会社ルネサンスの平成23年3月31日現在の内部統制報告書について監査を行った。財務報告に係る内部統制を整備及び運用並びに内部統制報告書を作成する責任は、経営者であり、当監査法人の責任は、独立の立場から内部統制報告書に対する意見を表明することにある。また、財務報告に係る内部統制により財務報告の虚偽の記載を完全には防止又は発見することができない可能性がある。

当監査法人は、我が国において一般に公正妥当と認められる財務報告に係る内部統制の監査の基準に準拠して内部統制監査を行った。財務報告に係る内部統制の監査の基準は、当監査法人に内部統制報告書に重要な虚偽の表示がないかどうかの合理的な保証を得ることを求めている。内部統制監査は、試査を基礎として行われ、財務報告に係る内部統制の評価範囲、評価手続及び評価結果についての、経営者が行った記載を含め全体としての内部統制報告書の表示を検討することを含んでいる。当監査法人は、内部統制監査の結果として意見表明のための合理的な基礎を得たと判断している。

当監査法人は、株式会社ルネサンスが平成23年3月31日現在の財務報告に係る内部統制は有効であると表示した上記の内部統制報告書が、我が国において一般に公正妥当と認められる財務報告に係る内部統制の評価の基準に準拠して、財務報告に係る内部統制の評価について、すべての重要な点において適正に表示しているものと認める。

会社と当監査法人又は業務執行社員との間には、公認会計士法の規定により記載すべき利害関係はない。

以上

- 
- 1 上記は、監査報告書の原本に記載された事項を電子化したものであり、その原本は有価証券報告書提出会社が別途保管しております。
  - 2 財務諸表の範囲にはXBRLデータ自体は含まれていません。