

【表紙】

【提出書類】 有価証券報告書

【根拠条文】 金融商品取引法第24条第1項

【提出先】 近畿財務局長

【提出日】 平成23年3月30日

【事業年度】 第19期(自平成22年1月1日至平成22年12月31日)

【会社名】 シークス株式会社

【英訳名】 SII X Corp.

【代表者の役職氏名】 代表取締役社長 村瀬 漢章

【本店の所在の場所】 大阪市中央区備後町一丁目4番9号

【電話番号】 06(6266)6400(代表)

【事務連絡者氏名】 執行役員 経理部長 大野 精二

【最寄りの連絡場所】 大阪市中央区備後町一丁目4番9号

【電話番号】 06(6266)6400(代表)

【事務連絡者氏名】 執行役員 経理部長 大野 精二

【縦覧に供する場所】 株式会社東京証券取引所  
(東京都中央区日本橋兜町2番1号)

株式会社大阪証券取引所  
(大阪市中央区北浜一丁目8番16号)

## 第一部 【企業情報】

## 第1 【企業の概況】

## 1 【主要な経営指標等の推移】

回次	第15期	第16期	第17期	第18期	第19期
決算年月	平成18年12月	平成19年12月	平成20年12月	平成21年12月	平成22年12月
(1) 連結経営指標等					
売上高 (千円)	129,333,907	161,458,005	143,483,115	125,485,219	166,481,170
経常利益 (千円)	3,126,465	5,618,376	4,392,590	2,797,356	5,645,510
当期純利益 (千円)	771,617	2,447,983	2,306,513	2,868,306	3,270,733
純資産額 (千円)	14,813,151	16,930,040	14,699,653	17,652,374	19,770,506
総資産額 (千円)	51,207,251	58,376,383	51,628,814	55,498,496	62,787,796
1株当たり純資産額 (円)	1,160.85	1,343.66	582.15	728.23	819.88
1株当たり当期純利益金額 (円)	61.24	194.29	92.22	121.11	138.59
潜在株式調整後1株当たり当期純利益金額 (円)	-	-	-	-	-
自己資本比率 (%)	28.6	29.0	27.7	31.0	30.8
自己資本利益率 (%)	5.5	15.5	14.8	18.2	17.9
株価収益率 (倍)	22.0	12.0	3.1	9.4	6.9
営業活動によるキャッシュ・フロー (千円)	2,739,977	5,843,922	2,161,603	6,197,774	1,068,132
投資活動によるキャッシュ・フロー (千円)	2,800,747	2,473,753	4,856,351	877,858	3,043,296
財務活動によるキャッシュ・フロー (千円)	959,839	365,469	1,752,876	1,717,349	716,147
現金及び現金同等物の期末残高 (千円)	4,613,563	8,324,779	5,744,408	9,474,251	5,526,605
従業員数 (名)	6,013	6,504	6,600	6,920	7,609
(2) 提出会社の経営指標等					
売上高 (千円)	56,419,409	63,476,955	57,980,894	42,342,579	60,772,901
経常利益 (千円)	1,328,872	1,814,207	1,683,045	1,499,605	1,331,137
当期純利益又は当期純損失 ( ) (千円)	928,822	569,094	546,576	329,590	407,954
資本金 (千円)	2,144,000	2,144,000	2,144,000	2,144,000	2,144,000
発行済株式総数 (千株)	12,600	12,600	25,200	25,200	25,200
純資産額 (千円)	5,644,872	5,721,479	5,728,291	5,377,454	5,552,779
総資産額 (千円)	19,070,524	18,953,166	20,379,603	21,475,592	22,613,206
1株当たり純資産額 (円)	448.01	454.09	232.86	227.86	235.29
1株当たり配当額 (円)	15.00	22.00	13.00	15.00	22.00
(内1株当たり中間配当額) (円)	(7.50)	(10.00)	(6.00)	(7.00)	(8.00)
1株当たり当期純利益金額又は1株当たり当期純損失金額 ( ) (円)	73.72	45.17	21.85	13.92	17.29
潜在株式調整後1株当たり当期純利益金額 (円)	-	-	-	-	-
自己資本比率 (%)	29.6	30.2	28.1	25.0	24.6
自己資本利益率 (%)	14.8	10.0	9.5	5.9	7.5
株価収益率 (倍)	18.3	51.6	13.0	81.7	55.3
配当性向 (%)	-	48.7	59.5	107.8	127.3
従業員数 (名)	115	127	130	136	130
(外、平均臨時雇用者数)	(17)	(12)	(24)	(15)	(15)

- (注) 1 売上高には、消費税等は含まれておりません。
- 2 潜在株式調整後 1 株当たり当期純利益金額および連結ベースの潜在株式調整後 1 株当たり当期純利益金額については、潜在株式が存在しないため、記載しておりません。なお、第15期の提出会社の経営指標等については、上記に加えて 1 株当たり当期純損失が計上されているため、記載しておりません。
- 3 提出会社の第17期について、平成20年 1 月 1 日付で株式 1 株を 2 株に分割しております。
- 4 (2) 提出会社の経営指標等の「従業員数」には関係会社への出向者は含んでおりません。なお、各期における当該出向者数は第15期64名、第16期68名、第17期69名、第18期64名、第19期67名となっております。

2 【沿革】

年月	概要
平成4年7月	サカタインクス(株)の海外事業部が分離・独立し、同社の全額出資により(資本金10億円)、大阪市西区に「サカタインクスインターナショナル(株)」を設立。
平成4年10月	サカタインクス(株)の印刷インキ事業以外の海外事業部関連の海外子会社および関連会社・合併会社等をすべて当社が引継ぐ。
平成6年7月	(株)PFUと当社の合併でPFU Technology Singapore Pte. Ltd.(関連会社)を設立し、電子機器の開発、販売を開始。
平成7年3月	バンドー化学(株)と当社の合併で香港にBando Sakata Ltd.(現Bando SIIX Ltd.: 関連会社)を設立し、複写機用部品の販売を開始。
平成8年1月	株式の額面金額50,000円を50円に変更するため形式上の存続会社であるサカタインクスインターナショナル(株)(旧(株)ミートショップナカノ:平成7年9月に商号変更)と合併。
平成8年2月	日本の大手オーディオメーカー向けに香港・中国での委託生産による音響機器のOEM供給を開始。
平成9年2月	フィリピンに電子部品・機器等の販売・物流のためのSakata Inx Logistics Phils. Inc.(現SIIX Logistics Phils, Inc.)(連結子会社)を設立。
平成9年12月	台湾に電子部品・機器販売のためのSakata Inx TWN Co., Ltd.(現SIIX TWN Co., Ltd.)(連結子会社)を設立。
平成10年7月	社名をサカタインクスインターナショナル(株)からシークス(株)に変更。それにともない海外子会社と一部の関連会社の社名も変更。
平成11年7月	中国・上海にSIIX (Shanghai) Co., Ltd.(連結子会社)を設立。
平成11年9月	大阪証券取引所市場第二部に上場。
平成12年5月	株式売買単位を1,000株から100株に変更。
平成12年6月	Charoen Sakata(Thailand)Co., Ltd.(現SIIX EMS (THAILAND) CO., LTD.)を連結子会社化。
平成12年11月	東京証券取引所市場第二部に上場。(サカタインクス(株)の子会社から関連会社になりました。)
平成13年3月	タカヤ(株)と当社の合併で中国・上海にTakaya SIIX Electronics (Shanghai) Co., Ltd.(持分法適用関連会社)を設立。
平成13年8月	スロバキアにSluzba SIIX Electronics s.r.o.(現SIIX EMS Slovakia s.r.o.)(連結子会社)を設立。
平成13年11月	中国 東莞市に SIIX Hong Kong Electronics Factory Dongguan(連結子会社の工場)を設置。
平成14年6月	中国 東莞市に SIIX EMS Dongguan Ltd.(現SIIX EMS (DONG GUAN) Co., Ltd.)(連結子会社)を設立。
平成16年4月	SIIX Singapore Pte. Ltd.(連結子会社)がインドネシアのPT PFU Technology Indonesiaの株式を取得したことに伴い同社を連結子会社化。
平成16年12月	本社を大阪市中央区備後町1-4-9(現所在地)に移転。
平成17年2月	株式を1株につき2株の割合をもって分割。
平成17年3月	連結子会社であるイスロン(株)の全所有株式を売却。
平成17年6月	東京証券取引所および大阪証券取引所市場第一部に指定。
平成18年1月	PT SIIX Electronics Indonesia(連結子会社)を存続会社としてPT PFU Technology Indonesia(連結子会社)と合併。
平成19年9月	メキシコにSIIX MEXICO, S.A DE C.V.(非連結子会社)を設立。
平成19年12月	SIIX Bangkok Co., Ltd.(連結子会社)がロジスティック・センターを設立。
平成20年1月	株式を1株につき2株の割合をもって分割。
平成20年10月	東京営業部を東京都千代田区九段南2-3-25(現所在地)に移転。
平成20年12月	U.S.A. ZAMA, Inc.(連結子会社)の発行済株式の60%を取得。
平成21年1月	中国 東莞市にSIIX (Dongguan) Co., Ltd.(非連結子会社)を設立。
平成21年12月	テクノコアインターナショナル(株)(関連会社)に出資。
平成22年2月	神奈川県相模原市にシークスエレクトロニクス(株)(連結子会社)を設立。
平成22年5月	(株)タキオン(関連会社)に出資。
平成22年10月	iWOW Technology Pte Ltdに出資。
平成22年11月	インドネシア 東ジャワ州にPT. SIIX EMS INDONESIA(非連結子会社)を設立。

### 3 【事業の内容】

当社グループは、当社、子会社19社、関連会社9社、合併会社13社で構成され、通信機器・車載関連機器・情報機器・家庭電気機器等を取扱う電子部門、ワイヤーハーネス部材・オートバイ用部材等を取扱う機械部門および印刷インキ等を取扱うその他部門にセグメントを分類しております。そこに設計開発、部材調達、製造組立(EMS)、物流、アフターサービスを適切に組み合わせ、ビジネスメリットを提供することを事業の内容としております。関係する業界はグローバル規模での事業の水平分業化および企業間のアライアンス等がますます進展し、コスト削減と開発・生産のスピードアップ化ニーズの受け皿であるEMS(電子機器受託製造サービス)が大きく成長しております。当社グループはこの業界動向に対応すべく海外生産子会社の増強、生産技術の向上、国内外のネットワークの拡充等に積極的に取り組んでおります。

当社グループの主な事業に係る主要各社の位置づけは次のとおりであります。

主要な事業	主要な会社	
電子部品・デバイス調達 および販売 (セグメント：電子部門)	当社 SIIX (Shanghai) Co., Ltd. (中国) SIIX H.K. Ltd. (香港) SIIX TWN Co., Ltd. (台湾) SIIX Singapore Pte. Ltd. (シンガポール) SIIX Bangkok Co., Ltd. (タイ) SIIX Phils., Inc. (フィリピン) SIIX Logistics Phils, Inc. (フィリピン) SIIX Europe GmbH (ドイツ) SIIX U.S.A. Corp. (米国) U.S.A. ZAMA, Inc. (米国) Bando SIIX Ltd. (香港)	連結子会社 連結子会社 連結子会社 連結子会社 連結子会社 連結子会社 連結子会社 連結子会社 連結子会社 連結子会社 連結子会社 関連会社
電子部品等の生産・組立 (セグメント：電子部門)	シークスエレクトロニクス株式会社 (日本) SIIX EMS (DONG GUAN) Co., Ltd. (中国) SIIX EMS (THAILAND) CO., LTD. (タイ) PT SIIX Electronics Indonesia (インドネシア) SIIX EMS Slovakia s.r.o. (スロバキア) PT. SIIX EMS INDONESIA (インドネシア) Takaya SIIX Electronics (Shanghai) Co., Ltd. (中国) Panyu Kyokuto Sakata Electronics Ltd. (中国) Stars Microelectronics (Thailand) Public Company Limited (タイ) Integrated Microelectronics, Inc. (フィリピン)	連結子会社 連結子会社 連結子会社 連結子会社 連結子会社 非連結子会社 持分法適用関連会社 合併会社 合併会社 合併会社
開発・設計 (セグメント：電子部門)	PFU Technology Singapore Ptd. Ltd. (シンガポール)	関連会社
産業機械組立および販売 (セグメント：機械部門)	当社 KAWASAKI MOTORS (PHILS.) CORPORATION(フィリピン) International Wiring Systems(Phils.)Corp. (フィリピン)	持分法適用関連会社 合併会社
その他 (セグメント：その他部門)	当社 Delsa Chemicals and Multi-Products, Inc. (フィリピン)	関連会社



- 子会社
- (1) シークスエレクトロニクス株式会社 (日本)連結子会社
  - (2) SIIX (Shanghai) Co., Ltd. (中国)連結子会社
  - (3) SIIX EMS (DONG GUAN) Co., Ltd. (中国)連結子会社
  - (4) SIIX H.K. Ltd. (香港)連結子会社
  - (5) SIIX TWN Co., Ltd. (台湾)連結子会社
  - (6) SIIX Singapore Pte. Ltd. (シンガポール)連結子会社
  - (7) SIIX Bangkok Co., Ltd. (タイ)連結子会社
  - (8) SIIX EMS (THAILAND) CO., LTD. (タイ)連結子会社
  - (9) SIIX Phils., Inc. (フィリピン)連結子会社
  - (10) SIIX Logistics Phils, Inc. (フィリピン)連結子会社
  - (11) PT SIIX Electronics Indonesia (インドネシア)連結子会社
  - (12) SIIX Europe GmbH (ドイツ)連結子会社
  - (13) SIIX EMS Slovakia s.r.o. (スロバキア)連結子会社
  - (14) SIIX U.S.A. Corp. (米国)連結子会社
  - (15) U.S.A. ZAMA, Inc. (米国)連結子会社
  - (16) SIIX (Dongguan) Co., Ltd. (中国)
  - (17) PT. SIIX EMS INDONESIA (インドネシア)
  - (18) SIIX MEXICO, S.A DE C.V. (メキシコ)
  - (19) SIIX do Brasil Ltda. (ブラジル)
- 関連会社
- (20) Takaya SIIX Electronics (Shanghai) Co., Ltd. (中国)持分法適用会社
  - (21) KAWASAKI MOTORS (PHILS.) CORPORATION (フィリピン)持分法適用会社
  - (22) テクノコアインターナショナル株式会社 (日本)
  - (23) 株式会社ティーエス・プロ (日本)
  - (24) 株式会社ブライトン (日本)
  - (25) 株式会社タキオン (日本)
  - (26) Bando SIIX Ltd. (香港)
  - (27) PFU Technology Singapore Pte. Ltd. (シンガポール)
  - (28) DeIsa Chemicals and Multi-Products, Inc. (フィリピン)
- 合併会社
- (29) 旭東電気株式会社 (日本)
  - (30) Panyu Kyokuto Sakata Electronics Ltd. (中国)
  - (31) Changzhou Giken Precision Co., Ltd. (中国)
  - (32) Shanghai Kyokuto Precision Electronics Ltd. (中国)
  - (33) NLC Optics (Suzhou) Co., Ltd. (中国)
  - (34) KYOKUTO CHINA LTD. (香港)
  - (35) Giken Sakata (S) Ltd. (シンガポール)
  - (36) iWOW Technology Pte Ltd (シンガポール)
  - (37) Stars Microelectronics (Thailand) Public Company Limited (タイ)
  - (38) Integrated Microelectronics, Inc. (フィリピン)
  - (39) SHINTO-WELBEST MANUFACTURING, INC. (フィリピン)
  - (40) International Wiring Systems (Phils.) Corp. (フィリピン)
  - (41) Z Axis Innovations Private Limited (インド)

4 【関係会社の状況】

名称	住所	資本金 又は出資金	主要な事業 の内容 (注1)	議決権の 所有・被所有割合		関係内容
				所有割合 (%)	被所有割合 (%)	
(連結子会社) シークスエレクトロニクス 株式会社	神奈川県 相模原市緑区	千円 80,000	電子部門	100.00	-	資金の援助 製品の仕入 役員の兼任2名 (うち従業員2名)
SIIX (Shanghai) Co., Ltd. (注2)	中国 上海市	千中国元 20,793	電子部門	100.00	-	商品の販売・仕入 役員の兼任4名 (うち従業員3名)
SIIX EMS (DONG GUAN) Co., Ltd. (注2)	中国 広東省	千中国元 133,254	電子部門	100.00 (100.00) (注3)	-	製品の仕入 役員の兼任3名 (うち従業員2名)
SIIX H.K. Ltd. (注2)(注5)	中国 香港	千香港ドル 4,000	電子部門	100.00	-	商品の販売・仕入 役員の兼任3名 (うち従業員2名)
SIIX TWN Co., Ltd.	台湾 台北市	千台湾ドル 5,000	電子部門	100.00	-	商品の販売・仕入 役員の兼任4名 (うち従業員3名)
SIIX Singapore Pte. Ltd. (注2)	シンガポール	千U.S.ドル 1,144	電子部門	100.00	-	商品の販売・仕入 役員の兼任4名 (うち従業員3名)
SIIX Bangkok Co., Ltd.	タイ バンコク都	千バーツ 30,000	電子部門	100.00	-	商品の販売・仕入 役員の兼任3名 (うち従業員2名)
SIIX EMS (THAILAND) CO., LTD. (注2)(注5)	タイ サムトラカ ン県	千バーツ 309,100	電子部門	100.00	-	原材料の販売 および製品の仕入 役員の兼任3名 (うち従業員2名)
SIIX Phils., Inc.	フィリピン メトロマニラ モンテニルバ 市	千フィリピンペソ 14,700	電子部門	100.00	-	商品の販売 役員の兼任5名 (うち従業員4名)
SIIX Logistics Phils, Inc. (注2)	フィリピン ラグナ州	千U.S.ドル 8,315	電子部門	100.00	-	商品の販売・仕入 役員の兼任5名 (うち従業員4名)
PT SIIX Electronics Indonesia (注2)	インドネシア バタム島	千U.S.ドル 1,980	電子部門	100.00 (100.00) (注3)	-	商品の販売 役員の兼任6名 (うち従業員5名)
SIIX Europe GmbH	ドイツ ヴェリッヒ市	千ユーロ 1,022	電子部門	100.00	-	商品の販売・仕入 役員の兼任2名 (うち従業員1名)
SIIX EMS Slovakia s.r.o. (注2)	スロバキア ニトラ市	千ユーロ 3,634	電子部門	100.00	-	原材料の販売 役員の兼任2名 (うち従業員1名)
SIIX U.S.A. Corp. (注2)	米国 イリノイ州	千U.S.ドル 4,000	電子部門	100.00	-	商品の販売・仕入 役員の兼任3名 (うち従業員2名)
U.S.A. ZAMA, Inc.	米国 テネシー州	千U.S.ドル 550	電子部門	60.00	-	役員の兼任3名 (うち従業員2名)



名称	住所	資本金 又は出資金	主要な事業 の内容 (注1)	議決権の 所有・被所有割合		関係内容
				所有割合 (%)	被所有割合 (%)	
(持分法適用関連会社) Takaya SII X Electronics (Shanghai) Co., Ltd.	中国 上海市	千中国元 70,631	電子部門	40.00	-	役員の兼任3名 (うち従業員2名)
KAWASAKI MOTORS (PHILS.) CORPORATION	フィリピン メトロマニラ モンテナルバ 市	千フィリピンペソ 101,430	機械部門	20.06	-	商品の販売 役員の兼任2名 (うち従業員2名)
(その他の関係会社) サカタインクス(株) (注4)	大阪市西区	千円 7,472,768	印刷インキ 製造業	-	23.44	商品の仕入 役員の兼任1名

- (注) 1 主要な事業の内容欄には、事業の種類別セグメントの名称を記載しております。(その他の関係会社は除く。)
- 2 特定子会社に該当しております。
- 3 議決権に対する所有割合欄の( )書は、間接所有(内数)を表しております。
- 4 有価証券報告書の提出会社であります。
- 5 売上高(連結会社相互間の内部売上高を除く。)が連結売上高の10%を超える連結子会社の「主要な損益情報等」は次のとおりであります。

会社名	売上高 (千円)	経常利益 (千円)	当期純利益 (千円)	純資産額 (千円)	総資産額 (千円)
SII X H.K. Ltd.	37,430,013	653,794	552,040	2,190,530	8,917,547
SII X Bangkok Co., Ltd.	62,455,108	488,606	341,304	1,434,862	15,624,469
SII X EMS (THAILAND) CO., LTD.	43,201,337	1,719,981	1,210,295	3,958,761	9,717,067

## 5 【従業員の状況】

### (1) 連結会社の状況

平成22年12月31日現在

事業の種類別セグメントの名称	従業員数(名)
電子部門	7,542
機械部門	1
その他部門	1
全社(共通)	65
合計	7,609

- (注) 1 従業員数は就業人員であります。  
2 臨時従業員については、臨時従業員の総数が従業員の100分の10未満であるため記載を省略しております。

### (2) 提出会社の状況

平成22年12月31日現在

従業員数(名)	平均年齢(歳)	平均勤続年数(年)	平均年間給与(千円)
130 (15)	38.3	7.4	6,425

- (注) 1 従業員数は就業人員であります。  
2 従業員数の(外書)は、臨時従業員の年間平均雇用人員であります。  
3 平均勤続年数は、平成4年の分社後の平均勤続年数を表しております。  
4 平均年間給与は、賞与および基準外賃金を含んでおります。  
5 上記従業員以外の当社の関係会社への出向者は67名となっております。

### (3) 労働組合の状況

当社では労働組合は結成されておられません。

一部の連結子会社では労働組合が結成されており、SIIX Circuit Board Worker Union等と称し、上部団体には加盟していません。なお、労使関係は良好であります。

## 第2 【事業の状況】

### 1 【業績等の概要】

#### (1) 業績

当連結会計年度の経済環境を顧みますと、わが国経済は、政府による経済対策効果や、中国を中心とした新興国向け輸出の増加により緩やかな回復基調で推移しました。海外経済は、米国では雇用情勢が依然として厳しいものの、受注環境の改善を受け企業の景況感に明るさが見られました。欧州諸国では、主要国が牽引役となり景気の持ち直しが見られましたが、失業率の高止まりや周辺国の債務問題など市場の懸念が払拭されない状況が続きました。アジアでは、中国およびインドを中心とした多くの新興国が、内外需の拡大に支えられて堅調に推移しました。

このような状況下、当社の当連結会計年度の売上高は1,664億8千1百万円となり、前連結会計年度に比べ409億9千5百万円の増加（32.7%増）となりました。利益面においては、売上高の増加にともない営業利益は53億3千1百万円となり、前連結会計年度に比べ26億5千万円の増加（98.9%増）となりました。また経常利益は56億4千5百万円となり、前連結会計年度に比べ28億4千8百万円の増加（101.8%増）となりました。当期純利益は32億7千万円となり、前連結会計年度に比べ4億2百万円の増加（14.0%増）となりました。

事業の種類別セグメントの業績は次のとおりであります。

#### (電子部門)

当社グループのコアになる部門であり、通信機器、車載関連機器、情報機器、家庭電気機器、産業機器、一般電子機器・デバイス等に係る完成品、組立品、基板実装品、部品単体・キット等を幅広く取扱っております。この部門では、デジタル家電機器の出荷が好調を維持したことや、車載関連機器用部材・基板実装品、および情報機器用部材の出荷が増加いたしました。その結果、当連結会計年度の電子部門の売上高は1,556億6百万円となり、前連結会計年度に比べ377億8千万円の増加（32.1%増）となりました。営業利益は66億8千3百万円となり、前連結会計年度に比べ26億2千2百万円の増加（64.6%増）となりました。

(機械部門)

ワイヤーハーネス部材、設備機械等を取扱っております。当連結会計年度の売上高は117億2百万円となり、前連結会計年度に比べ40億7千7百万円の増加(53.5%増)となりました。営業利益は4千4百万円となり、前連結会計年度に比べ5千8百万円の増加(前連結会計年度は1千4百万円の営業損失)となりました。

(その他部門)

印刷インキ、化成品、雑貨、その他を取扱っております。当連結会計年度の売上高は2億9千9百万円となり、前連結会計年度に比べ4千3百万円の増加(17.0%増)となりました。営業利益は6百万円となり、前連結会計年度に比べ4百万円の減少(40.2%減)となりました。

所在地別セグメントの業績は次のとおりであります。

(国内)

デジタル家電機器、ワイヤーハーネス部材等の出荷が増加したことにより、当連結会計年度の売上高は607億7千6百万円となり、前連結会計年度に比べ184億3千4百万円の増加(43.5%増)となりました。営業利益は14億5千7百万円となり、前連結会計年度に比べ4億9千5百万円の増加(51.5%増)となりました。

(アジア)

デジタル家電機器、車載関連機器用部材の出荷が増加したことにより、当連結会計年度の売上高は1,200億2千2百万円となり、前連結会計年度に比べ276億7千8百万円の増加(30.0%増)となりました。営業利益は51億4千2百万円となり、前連結会計年度に比べ18億2千2百万円の増加(54.9%増)となりました。

(欧州)

車載関連機器用基板実装品の出荷が増加しましたが、薄型テレビ用基板実装品の出荷が減少したことや円高の影響を受けたことにより、当連結会計年度の売上高は48億5千2百万円となり、前連結会計年度に比べ7千8百万円の減少(1.6%減)となりました。営業損失は2億5千5百万円となり、前連結会計年度に比べ4億1千3百万円の減少(前連結会計年度は6億6千8百万円の営業損失)となりました。

(米州)

車載関連機器用部材および産業機器用部材の出荷が増加したことにより、当連結会計年度の売上高は143億2千4百万円となり、前連結会計年度に比べ25億2千9百万円の増加(21.4%増)となりました。営業利益は3億8千3百万円となり、前連結会計年度に比べ2千6百万円の増加(7.5%増)となりました。

## (2) キャッシュ・フローの状況

当連結会計年度における現金及び現金同等物（以下「資金」という。）は、売上債権の増加、たな卸資産の増加および有形固定資産の取得による支出等により、39億4千7百万円減少し、当連結会計年度末における資金は55億2千6百万円（41.7%減）となりました。

各キャッシュ・フローの状況とそれらの主な要因は次のとおりであります。

### （営業活動によるキャッシュ・フロー）

営業活動の結果減少した資金は、10億6千8百万円（前連結会計年度は61億9千7百万円の増加）となりました。これは主に、税金等調整前当期純利益が49億9千9百万円となり、仕入債務の増加61億4千2百万円の増加要因がありましたが、売上債権の増加81億2千9百万円、たな卸資産の増加53億1千万円の減少要因によるものであります。

### （投資活動によるキャッシュ・フロー）

投資活動の結果減少した資金は、30億4千3百万円（前連結会計年度は8億7千7百万円の減少）となりました。これは主に、有形固定資産の取得による支出23億9千7百万円および子会社株式の取得による支出5億2千7百万円によるものであります。

### （財務活動によるキャッシュ・フロー）

財務活動の結果増加した資金は、7億1千6百万円（前連結会計年度は17億1千7百万円の減少）となりました。これは主に、長期借入金の返済による支出10億2千6百万円に対し、長期借入れによる収入16億円によるものであります。

## 2 【生産、受注及び販売の状況】

### (1) 仕入実績

当連結会計年度における仕入実績を事業の種類別セグメント毎に示すと、以下のとおりであります。

事業の種類別セグメントの名称	仕入高(千円)	前年同期比(%)
電子部門	148,971,986	+ 41.7
機械部門	11,580,376	+ 53.1
その他部門	253,426	+ 1.4
合計	160,805,789	+ 42.4

- (注) 1 金額については、仕入価格により表示しております。  
2 金額については、セグメント間の内部仕入高又は振替高を含んでおります。  
3 上記の金額には、消費税等は含まれておりません。

### (2) 受注実績

該当事項はありません。

### (3) 販売実績

当連結会計年度における販売実績を事業の種類別セグメント毎に示すと、以下のとおりであります。

事業の種類別セグメントの名称	販売高(千円)	前年同期比(%)
電子部門	155,606,328	+ 32.1
機械部門	11,702,375	+ 53.5
その他部門	299,447	+ 17.0
合計	167,608,151	+ 33.3

- (注) 1 金額については、セグメント間の内部売上高又は振替高を含んでおります。  
2 上記の金額には、消費税等は含まれておりません。

## 3 【対処すべき課題】

企業の海外生産の進展にともなって、部材調達や製造のアウトソーシング・ニーズが益々高まっております。こうしたニーズに応えることにより事業を拡大していくために、当社は以下の課題に取り組んでおります。

- 拠点ネットワークの整備拡充と拠点間シナジー効果の発揮
- 部品のグローバル調達力の強化および物流サービスの高度化
- 実装技術等の製造技術に関する提案力の強化
- 環境・省エネ関連等、新たなエレクトロニクス分野での新規事業開拓
- 資産効率の継続的改善

#### 4 【事業等のリスク】

有価証券報告書に記載した事業の状況、経理の状況等に関連する事項のうち、投資者の判断に重要な影響を及ぼす可能性のある事項には、主として以下のようなものがあります。当社グループの事業等はこれら以外にも様々なリスクを伴っており、ここに記載されたものがリスクのすべてではありません。

なお、本項に記載した将来に関する事項は、当連結会計年度末現在において当社グループが判断したものであります。

##### (1) 市況変動

当社グループのコア事業が関連しておりますエレクトロニクス業界は、技術革新や新製品の開発によって大きな市場の成長を見込める反面、メーカー間の競争激化、商品の早期陳腐化等により予想外の価格低下、需給バランスの変化等が起こる可能性があります。例えばデジタル家電市場等においては上記のような傾向が比較的強く、予期せぬ需給ギャップが発生することによって、生産調整、受注取消、設備過剰、在庫増加・陳腐化、利益率低下等、業績に影響を及ぼす可能性があります。

##### (2) 為替変動

当社グループは、様々な通貨・条件で海外との取引を行っているため、為替リスクの回避に注意を払っております。基本的に、(a)同一通貨による仕入と販売、(b)為替予約、(c)顧客との為替リスク負担に関する取決め等により、為替リスクをヘッジしておりますが、急激な為替変動が、売上高および利益に影響を与えることがあります。

##### (3) 海外での事業活動

当社グループは、グローバルネットワークを活用した海外取引に強みを発揮しており、現在、在外子会社として、アジア地域12社（うち中国4社 香港を含む）、欧州2社、北米2社、中南米2社を有し、また関連会社9社（うち持分法適用関連会社2社）等をあわせて、グローバルに活動しております。そのため、所在国・地域の政治経済情勢の悪化、法律・規制・税制の変更、通貨政策の変更、社会的混乱等のカントリーリスクが、当社グループの経営成績及び財政状態に影響を及ぼす可能性があります。

##### (4) 資金調達・金利変動

当社グループは、金融機関からの借入れ等により必要な事業資金を調達しております。実行に際しては金利動向に応じ、適宜、変動ないし固定金利調達としている他、デリバティブ取引（金利スワップ契約等）を活用することで金利変動リスクを軽減しておりますが、予期せぬ市場金利の変動が当社グループの損益に影響を及ぼす可能性があります。

5 【経営上の重要な契約等】

特記すべき事項はありません。

6 【研究開発活動】

当連結会計年度において、研究開発活動として特記すべき事項はありません。

7 【財政状態、経営成績及びキャッシュ・フローの状況の分析】

当連結会計年度の財政状態及び経営成績の分析は、以下のとおりであります。

(1) 財政状態の分析

資産および負債・純資産

当連結会計年度末の総資産は、前連結会計年度に比べて72億8千9百万円増加（13.1%増）し、627億8千7百万円となりました。

流動資産は、現金及び預金が39億4千8百万円減少（41.6%減）しましたが、受取手形及び売掛金が54億2千万円増加（24.4%増）し、商品及び製品が38億1千万円増加（56.8%増）したことなどから、前連結会計年度に比べて59億9千5百万円の増加（14.3%増）となりました。固定資産は、海外生産拠点における設備投資等により前連結会計年度に比べて12億9千3百万円の増加（9.5%増）となりました。

流動負債は、買掛金が34億1千3百万円増加（16.6%増）し、短期借入金が16億8千8百万円増加（17.9%増）したこと等により、前連結会計年度に比べて59億8千6百万円の増加（18.2%増）となりました。固定負債は、長期借入金の返済等により前連結会計年度に比べて8億1千4百万円の減少（16.7%減）となりました。

純資産は、197億7千万円となり、自己資本比率は、30.8%となりました。

キャッシュ・フロー

営業活動によるキャッシュ・フローは10億6千8百万円のキャッシュ・アウトとなりました。これは、仕入債務の増加等のキャッシュ・インの発生以上に、売上債権の増加等のキャッシュ・アウトが発生したことによるものです。投資活動によるキャッシュ・フローは、有形固定資産および子会社株式の取得等により30億4千3百万円のキャッシュ・アウトとなりました。財務活動によるキャッシュ・フローは、長期借入れによる収入等により7億1千6百万円のキャッシュ・インとなりました。

これらの結果、現金及び現金同等物の期末残高は、前連結会計年度に比べて39億4千7百万円減少の55億2千6百万円となりました。



## (2) 経営成績の分析

### 為替変動の影響

前連結会計年度からの為替レート変動により、当連結会計年度の売上高は37億2千万円減少したと試算されます。ただし、この計算は、当連結会計年度の外貨建ての売上高に、前連結会計年度において適用した期中平均相場と当連結会計年度に適用した期中平均相場との変動差額を掛け合せて計算しております。

### 売上高

売上高は、前連結会計年度に比べて409億9千5百万円増加し、1,664億8千1百万円となりました。国内向け売上高は、デジタル家電機器や情報機器等の出荷が増加したことにより前連結会計年度に比べて122億1千9百万円増加（44.4%増）し、397億5千5百万円となりました。

海外売上高は、アジアにおいては、デジタル家電機器や車載関連機器用部材、ワイヤーハーネス用部材等の出荷が増加しました。欧州においては、車載関連機器用基板実装品の出荷が増加しましたが、薄型テレビ用基板実装品の出荷が減少しました。北米およびその他地域においては、車載関連機器用部材および産業機器用部材の出荷が増加しました。これらの結果、海外売上高は前連結会計年度に比べて287億7千6百万円増加（29.4%増）し、1,267億2千5百万円となりました。

### 売上原価、販売費及び一般管理費

売上原価は、売上高の増加にともない前連結会計年度に比べて380億6千7百万円増加し、1,552億2百万円となりました。売上高に対する売上原価の比率は93.3%から93.2%へ低下しております。販売費及び一般管理費については、人件費等の増加により2億7千7百万円増加（4.9%増）し、59億4千7百万円となりましたが、売上高に対する販売費及び一般管理費の比率は、売上高の増加にともない4.5%から3.6%へ低下しております。

### 営業利益

営業利益は、売上高の増加により前連結会計年度に比べて26億5千万円増加（98.9%増）し、53億3千1百万円となりました。

### 営業外損益

営業外損益は、前連結会計年度において1億1千6百万円の収益（純額）であったものが、持分法による投資利益の増加、支払利息の減少等により、当連結会計年度において3億1千4百万円の収益（純額）となりました。

### 経常利益

経常利益は、前連結会計年度に比べて28億4千8百万円増加（101.8%増）し、56億4千5百万円となりました。

#### 特別損益

特別損益は、減損損失、投資有価証券評価損等を計上したことにより、6億4千6百万円の損失（純額）となりました。（前連結会計年度は、1億2千3百万円の損失（純額））

#### 税金等調整前当期純利益

税金等調整前当期純利益は、前連結会計年度に比べて23億2千5百万円増加（87.0%増）し、49億9千9百万円となりました。

#### 法人税等

法人税等は、前連結会計年度に比べて19億2千万円増加し、16億4千1百万円となりました。これは、主に前連結会計年度において、外国子会社配当金益金不算入制度により、繰延税金負債を15億6千8百万円取り崩したことによるものです。

#### 当期純利益

当期純利益は、前連結会計年度に比べて4億2百万円増加（14.0%増）し、32億7千万円となりました。

### 第3 【設備の状況】

#### 1 【設備投資等の概要】

当連結会計年度の設備投資につきましては、総額3,090,570千円の投資を行いました。

電子部門において、SIIX EMS (THAILAND) CO., LTD.等の海外生産拠点における生産力増強のための機械設備投資1,851,414千円および国内生産拠点であるシークスエレクトロニクス株式会社における設備投資908,834千円を実施いたしました。

#### 2 【主要な設備の状況】

##### (1) 提出会社

事業所名 (所在地)	事業の種類別 セグメントの 名称	設備の内容	帳簿価額(千円)					従業員数 (名)
			建物及び 構築物	機械装置 及び 運搬具	土地 (面積㎡)	その他	合計	
本社 (大阪市中央区)	全社および 各事業	その他設備	660,013	345	311,861 (767)	54,003	1,026,224	97 (13)
東京営業部 (東京都千代田区)	全社および 各事業	その他設備	567,401	732	922,376 (216)	2,782	1,493,293	27 (2)
EMS技術統括部 (神奈川県相模原市緑区)	全社および 各事業	その他設備	50,008			27,626	77,635	6

(注) 1 帳簿価額のうち「その他」は工具、器具及び備品および建設仮勘定であります。

2 従業員数の(外書)は、臨時従業員の年間平均雇用人員であります。

##### (2) 在外子会社

会社名	事業所名 (所在地)	事業の種類別 セグメントの 名称	設備の内容	帳簿価額(千円)					従業員数 (名)
				建物 及び構築物	機械装置 及び運搬具	土地 (面積㎡)	その他	合計	
SIIX EMS (THAILAND) CO., LTD.	本社 (タイ サムト プラカン県)	電子部門	生産設備	442,264	1,361,467	404,899 (34,864)	51,200	2,259,832	3,145
SIIX EMS (DONG GUAN) Co., Ltd.	本社 (中国 広東省)	電子部門	生産設備	533,660	910,279		140,288	1,584,228	1,712
SIIX EMS Slovakia s.r.o.	本社 (スロバキア ニ トラ市)	電子部門	生産設備	7,658	263,551	[1,945]	10,054	281,264	264
PT SIIX Electronics Indonesia	本社 (インドネシア バタム島)	電子部門	生産設備	91,244	255,580		8,668	355,493	1,732
SIIX Singapore Pte. Ltd.	本社 (シンガポール)	電子部門	その他 設備	794,945	594	237,010 (24,908)	8,303	1,040,854	55
SIIX H.K. Ltd.	本社 (中国 香港)	電子部門	その他 設備	52,630	253		3,923	56,806	65

(注) 1 帳簿価額のうち「その他」は工具、器具及び備品等であります。

2 [ ]の土地は連結会社以外からの賃借であります。(単位: ㎡)

3 当社の連結子会社であるSIIX Singapore Pte. Ltd.の帳簿価額のうち、建物及び構築物530,024千円および土地93,377千円(22,068㎡)は、同じく当社の連結子会社であるSIIX EMS Slovakia s.r.o.に生産設備として貸与されております。

4 上記金額は帳簿価額を記載しており、連結上の未実現損益調整処理については、考慮しておりません。

(3) 国内子会社

会社名	事業所名 (所在地)	事業の種類 別セグメン トの名称	設備の内容	帳簿価額(千円)					従業員数 (名)
				建物 及び構築物	機械装置 及び運搬具	土地 (面積㎡)	その他	合計	
シークスエレクトロ ニクス株式会社	本社 (神奈川県相 模原市緑区)	電子部門	生産設備	460,168	64,256	296,355 (4,216)	14,704	835,484	19

(注) 帳簿価額のうち「その他」は工具、器具及び備品および建設仮勘定であります。

3 【設備の新設、除却等の計画】

(1) 重要な設備の新設等

会社名	事業所名 (所在地)	事業の種類 別セグメン トの名称	設備の内容	投資予定額		資金調達 方法	着手年月	完成予定 年月	完成後の 増加能力
				総額 (千円)	既支払額 (千円)				
SIX EMS (THAILAND) CO., LTD.	本社 (タイ サムト プラカン県)	電子部門	生産設備	1,050,000		自己資金 借入金	平成23年 2月	平成23年 10月	生産能力 10%増加
シークスエレクトロ ニクス株式会社	本社 (神奈川県相模 原市緑区)	電子部門	生産設備	246,094		自己資金 借入金	平成23年 1月	平成23年 2月	(注)

(注) 完成後の増加能力につきましては、新規に設立した製造子会社の最初の設備投資のため、記載を省略しております。

(2) 重要な設備の除却等

特記すべき事項はありません。

## 第4 【提出会社の状況】

### 1 【株式等の状況】

#### (1) 【株式の総数等】

##### 【株式の総数】

種類	発行可能株式総数(株)
普通株式	80,000,000
計	80,000,000

##### 【発行済株式】

種類	事業年度末 現在発行数(株) (平成22年12月31日)	提出日現在 発行数(株) (平成23年3月30日)	上場金融商品取引所 名又は登録認可金融 商品取引業協会名	内容
普通株式	25,200,000	25,200,000	東京証券取引所 (市場第一部) 大阪証券取引所 (市場第一部)	単元株式数100株
計	25,200,000	25,200,000		

#### (2) 【新株予約権等の状況】

該当事項はありません。

#### (3) 【行使価額修正条項付新株予約権付社債券等の行使状況等】

平成22年2月1日以降の開始事業年度に係る有価証券報告書から適用されるため、記載事項はありません。

#### (4) 【ライツプランの内容】

該当事項はありません。

#### (5) 【発行済株式総数、資本金等の推移】

年月日	発行済株式 総数増減数 (株)	発行済株式 総数残高 (株)	資本金増減額 (千円)	資本金残高 (千円)	資本準備金 増減額 (千円)	資本準備金 残高 (千円)
平成20年1月1日	12,600,000	25,200,000		2,144,000		1,853,000

(注) 平成20年1月1日付で1株を2株に株式分割いたしました。

(6) 【所有者別状況】

平成22年12月31日現在

区分	株式の状況(1単元の株式数100株)								単元未満株式の状況(株)
	政府及び地方公共団体	金融機関	金融商品取引業者	その他の法人	外国法人等		個人その他	計	
					個人以外	個人			
株主数(人)	-	29	35	36	87	1	6,069	6,257	-
所有株式数(単元)	-	76,684	2,641	67,928	32,374	1	72,351	251,979	2,100
所有株式数の割合(%)	-	30.44	1.05	26.95	12.85	0.00	28.71	100.00	-

(注) 自己株式株1,600,364は、「個人その他」に16,003単元、「単元未満株式の状況」に64株含まれております。

(7) 【大株主の状況】

平成22年12月31日現在

氏名又は名称	住所	所有株式数(千株)	発行済株式総数に対する所有株式数の割合(%)
サカティンクス株式会社	大阪府大阪市西区江戸堀1丁目23-37	5,906	23.44
日本マスタートラスト信託銀行株式会社(信託口)	東京都港区浜松町2丁目11番3号	2,415	9.59
日本トラスティ・サービス信託銀行株式会社(信託口)	東京都中央区晴海1丁目8-11	1,220	4.84
村井史郎	兵庫県神戸市灘区	1,200	4.76
株式会社りそな銀行	大阪府大阪市中央区備後町2丁目2-1	1,077	4.28
株式会社三井住友銀行	東京都千代田区丸の内1丁目1番2号	997	3.96
有限会社フォーティ・シックス	兵庫県神戸市灘区篠原北町4丁目11-10	600	2.38
株式会社三菱東京UFJ銀行	東京都千代田区丸の内2丁目7番1号	360	1.43
CREDIT SUISSE SEC (EUROPE) LTD PB SEC INT NON-TR CLT (常代 シティバンク銀行株式会社)	ONE CABOT SQUARE LONDON E14 4QJ, UK (東京都品川区東品川2丁目3-14)	354	1.41
MELLON BANK TREATY CLIENTS OMNIBUS (常代 株式会社みずほコーポレート銀行決済営業部)	ONE BOSTON PLACE BOSTON, MA 02108 (東京都中央区月島4丁目16-13)	344	1.37
計		14,476	57.45

(注) 1 上記の所有株主数のうち、信託業務に係る株式数は次のとおりであります。

日本マスタートラスト信託銀行株式会社(信託口) 2,002千株  
日本トラスティ・サービス信託銀行株式会社(信託口) 896千株

2 上記のほか当社所有の自己株式1,600千株(6.35%)があります。

- 3 JPモルガン・アセット・マネジメント株式会社から、平成22年6月4日付（報告義務発生日 平成22年5月31日）で大量保有報告書の変更報告書の提出があり、次のとおり株式を所有している旨の報告を受けておりますが、当事業年度末現在における当該法人名義の実質所有株式数の確認ができませんので、当事業年度末現在の株主名簿にもとづき記載しております。大量保有報告書の変更報告書の内容は、次のとおりであります。

氏名又は名称	住所	所有株式数 (千株)	発行済株式総数に対する 所有株式数の割合(%)
JPモルガン・アセット・マネジメント株式会社	東京都千代田区丸の内2丁目7番3号 東京ビルディング	795	3.16

- 4 株式会社三菱UFJフィナンシャル・グループから、提出者および共同保有者として株式会社三菱東京UFJ銀行、三菱UFJ信託銀行株式会社、三菱UFJ証券ホールディングス株式会社、三菱UFJ投信株式会社、および三菱UFJアセット・マネジメント(UK)を含めて、平成22年7月20日付（報告義務発生日 平成22年7月12日）で大量保有報告書の変更報告書の提出があり、次のとおり株式を所有している旨の報告を受けておりますが、株式会社三菱東京UFJ銀行を除き、当事業年度末現在における当該法人名義の実質所有株式数の確認ができませんので、当事業年度末現在の株主名簿にもとづき記載しております。大量保有報告書の変更報告書の内容は、次のとおりであります。

氏名又は名称	住所	所有株式数 (千株)	発行済株式総数に対する 所有株式数の割合(%)
株式会社三菱東京UFJ銀行	東京都千代田区丸の内二丁目7番1号	360	1.43
三菱UFJ信託銀行株式会社	東京都千代田区丸の内一丁目4番5号	1,116	4.43
三菱UFJ証券ホールディングス株式会社	東京都千代田区丸の内二丁目4番1号	0	0.00
三菱UFJ投信株式会社	東京都千代田区丸の内一丁目4番5号	29	0.12
三菱UFJアセット・マネジメント(UK)	12-15Finsbury Circus, London, EC2M 7BT, United Kingdom	80	0.32

- 5 DIAMアセットマネジメント株式会社から、平成22年9月21日付（報告義務発生日 平成22年9月15日）で大量保有報告書の変更報告書の提出があり、次のとおり株式を所有している旨の報告を受けておりますが、当事業年度末現在における当該法人名義の実質所有株式数の確認ができませんので、当事業年度末現在の株主名簿にもとづき記載しております。大量保有報告書の変更報告書の内容は、次のとおりであります。

氏名又は名称	住所	所有株式数 (千株)	発行済株式総数に対する 所有株式数の割合(%)
DIAMアセットマネジメント株式会社	東京都千代田区丸の内三丁目3番1号	1,909	7.58

(8) 【議決権の状況】

【発行済株式】

平成22年12月31日現在

区分	株式数(株)	議決権の数(個)	内容
無議決権株式	-	-	-
議決権制限株式(自己株式等)	-	-	-
議決権制限株式(その他)	-	-	-
完全議決権株式(自己株式等)	(自己保有株式) 普通株式 1,600,300	-	-
完全議決権株式(その他)	普通株式 23,597,600	235,976	株主としての権利内容に制限のない、標準となる株式
単元未満株式	普通株式 2,100	-	株主としての権利内容に制限のない、標準となる株式
発行済株式総数	25,200,000	-	-
総株主の議決権	-	235,976	-

(注) 「単元未満株式」欄の普通株式のうち64株は自己株式であります。

【自己株式等】

平成22年12月31日現在

所有者の氏名 又は名称	所有者の住所	自己名義 所有株式数 (株)	他人名義 所有株式数 (株)	所有株式数 の合計 (株)	発行済株式総数 に対する所有 株式数の割合(%)
(自己保有株式) シークス株式会社	大阪府中央区備後町 一丁目4番9号	1,600,300	-	1,600,300	6.35
計	-	1,600,300	-	1,600,300	6.35

(9) 【ストックオプション制度の内容】

該当事項はありません。



2 【自己株式の取得等の状況】

【株式の種類等】 会社法第155条第7号による普通株式の取得

(1) 【株主総会決議による取得の状況】

該当事項はありません。

(2) 【取締役会決議による取得の状況】

該当事項はありません。

(3) 【株主総会決議又は取締役会決議に基づかないものの内容】

区分	株式数(株)	価額の総額(千円)
当事業年度における取得自己株式	41	48
当期間における取得自己株式	-	-

(注) 当期間における取得自己株式には、平成23年3月1日から有価証券報告書提出日までの単元未満株式の買取りによる株式数は含めておりません。

(4) 【取得自己株式の処理状況及び保有状況】

区分	当事業年度		当期間	
	株式数(株)	処分価額の総額(千円)	株式数(株)	処分価額の総額(千円)
引き受ける者の募集を行った取得自己株式	-	-	-	-
消却の処分を行った取得自己株式	-	-	-	-
合併、株式交換、会社分割に係る移転を行った取得自己株式	-	-	-	-
その他	-	-	-	-
保有自己株式数	1,600,364	-	1,600,364	-

(注) 当期間における取得自己株式には、平成23年3月1日から有価証券報告書提出日までの単元未満株式の買取りによる株式数は含めておりません。

### 3 【配当政策】

当社は、株主各位に対し継続的かつ安定的に利益配分を実施することを基本としつつ、あわせて将来の事業展開と経営基盤強化のための内部留保の充実等も勘案し配当金額を決定する方針をとっております。当社の剰余金の配当は、中間配当および期末配当の年2回を基本方針としております。配当の決定機関は、中間配当は取締役会、期末配当は株主総会であります。当事業年度の剰余金の配当につきましては、すでに中間配当金として1株につき普通配当8円00銭を実施しております。期末配当金は、14円00銭とすることを決議いたしました。その結果、年間配当金といたしましては22円00銭となります。内部留保金につきましては、今後の投資等、将来の事業展開に備えることとし、株主資本利益率の向上を図ってまいります。

なお、当社は、会社法第454条第5項に規定による中間配当を取締役会の決議によって行うことができる旨を定款に定めております。

(注) 基準日が当事業年度に属する剰余金の配当は、以下のとおりであります。

決議年月日	配当金の総額	1株当たり配当額
平成22年8月11日 取締役会決議	188,797千円	8円00銭
平成23年3月30日 定時株主総会決議	330,394千円	14円00銭

### 4 【株価の推移】

#### (1) 【最近5年間の事業年度別最高・最低株価】

回次	第15期	第16期	第17期	第18期	第19期
決算年月	平成18年12月	平成19年12月	平成20年12月	平成21年12月	平成22年12月
最高(円)	2,490	3,490 1,269	1,138	1,195	1,330
最低(円)	974	1,252 1,120	247	242	712

(注) 1 株価は、東京証券取引所市場第一部におけるものであります。  
2 印は、株式分割による権利落後の株価であります。

#### (2) 【最近6月間の月別最高・最低株価】

月別	平成22年7月	8月	9月	10月	11月	12月
最高(円)	1,008	920	934	918	908	1,006
最低(円)	836	780	798	717	712	863

(注) 最高・最低株価は、東京証券取引所市場第一部におけるものであります。

5 【役員の状況】

役名	職名	氏名	生年月日	略歴	任期	所有株式数 (千株)
代表取締役	会長兼CEO 執行役員	村井史郎	昭和3年9月10日生	昭和27年4月 (株)阪田商会(現サカタインクス株) 入社 昭和45年5月 同社取締役 昭和60年6月 同社取締役副社長 昭和63年2月 III(現社名The Inx Group Ltd.) 取締役社長兼務 平成4年6月 当社代表取締役社長 平成15年3月 当社代表取締役会長兼CEO 平成17年3月 当社代表取締役会長兼CEO 執行役員(現任)	(注)2	700
代表取締役	社長兼COO 執行役員	村瀬漢章	昭和21年5月18日生	昭和44年4月 (株)阪田商会(現サカタインクス株) 入社 昭和46年10月 同社香港駐在 昭和48年10月 同社シンガポール駐在 平成3年10月 同社第一海外事業部企画開発部長 平成4年6月 当社取締役 平成4年10月 当社企画開発部、中国調査室担当 兼企画開発部長 平成11年7月 当社企画開発部担当兼企画開発部長 平成14年4月 当社企画開発部、生産管理部担当 兼企画開発部長、生産管理部長 平成15年3月 当社代表取締役社長兼COO 平成17年3月 当社代表取締役社長兼COO 執行役員(現任)	(注)2	120
取締役	執行役員 営業担当兼大阪 第一営業部長兼 北米地域、フィ リピン、南米地 域、韓国担当	大庭勝躬	昭和21年9月16日生	昭和44年4月 (株)阪田商会(現サカタインクス株) 入社 昭和57年9月 同社ドイツ駐在 平成6年12月 当社シンガポール駐在 平成13年3月 当社取締役、第4・第5・第6グ ループ担当 平成15年3月 当社取締役、大阪営業部長 平成17年3月 当社執行役員、大阪第一営業部長 兼北米地域・韓国担当 平成19年5月 当社執行役員、大阪第一営業部長 兼韓国、フィリピン、南米地域、 中国華東・華北地域担当 平成20年3月 当社取締役 執行役員、営業担当 兼大阪第一営業部長兼北米地域、 フィリピン、南米地域、韓国担当 (現任)	(注)2	64
取締役	執行役員 経営企画部長、 秘書室長 兼総務部担当	近藤恒雄	昭和24年11月18日生	昭和47年4月 (株)神戸銀行(現株三井住友銀行)入 行 平成4年10月 同行上海支店長 平成9年6月 同行国際業務部長 平成11年4月 同行中国総代表(北京駐在) 平成13年9月 当社入社、経営企画部長 平成14年4月 当社理事 平成15年3月 当社取締役、経営企画部、関連事 業部担当兼経営企画部長、関連事 業部長 平成17年3月 当社取締役 執行役員、経営企画 部、総務部、情報システム部担当 兼経営企画部長 平成20年3月 当社取締役 執行役員、経営企画 部長兼秘書室長 平成22年4月 当社取締役 執行役員、経営企画 部長兼秘書室長兼総務部担当 (現任)	(注)2	8

役名	職名	氏名	生年月日	略歴		任期	所有株式数 (千株)
監査役 (常勤)	-	東尾茂郷	昭和26年6月20日生	昭和50年4月 昭和54年8月 平成3年2月 平成16年4月 平成22年4月 平成23年3月	(株)阪田商会(現サカタイムス株) 入社 同社台北駐在 同社香港駐在 当社資材統括部長 当社執行役員、資材統括部長 当社監査役(現任)	(注)3	16
監査役	-	松井善弘	昭和22年7月30日生	昭和45年4月 平成9年6月 平成13年6月 平成16年6月 平成18年6月 平成19年6月 平成21年3月	(株)阪田商会(現サカタイムス株) 入社 同社印刷製版機材事業部オフセッ トインキ営業本部東京第三営業部 長 同社理事、名古屋支店長 同社取締役、印刷製版機材事業部 長 同社取締役、兼サカタラボステー ション(株)代表取締役社長 同社常勤監査役 当社監査役(現任)	(注)3	-
監査役	-	高谷晋介	昭和26年12月30日生	昭和49年4月 昭和53年11月 昭和59年10月 平成2年9月 平成7年6月 平成12年6月 平成20年1月 平成23年3月	野村證券(株)入社 デロイトハスキングズアンドセルズ 公認会計士共同事務所(現有限責任 監査法人トーマツ)入社 高谷晋介税理士事務所開業(現任) 北斗監査法人(現仰星監査法人)の 設立に参画、代表社員就任(現任) フジ住宅(株)監査役就任(現任) (株)川島織物セルコン監査役就任(現 任) 仰星監査法人副理事長就任(現任) 当社監査役(現任)	(注)3	1
計							909

- (注) 1 監査役 松井善弘氏および高谷晋介氏は、会社法第2条第16号に定める社外監査役であります。  
2 取締役は、平成22年12月期に係る定時株主総会で選出され、平成24年12月期に係る定時株主総会終結の時が任  
期満了となります。  
3 監査役は、平成22年12月期に係る定時株主総会で選出され、平成26年12月期に係る定時株主総会終結の時が任  
期満了となります。  
4 提出日現在の執行役員は、上記取締役のほか次のとおりであります。

池田 喜和	タイ地域、インドネシア地域担当 兼 SIIX EMS (THAILAND) CO., LTD. チェアマン 兼 PT. SIIX EMS INDONESIA プレジデント・ディレクター
松谷 伸規	香港・中国華南地域担当 兼 SIIX EMS (DONG GUAN) Co., LTD. 董事長
水谷 嘉弘	東京営業部長
岡田 雅夫	資材統括部長 兼 新規事業開発担当
岩武 孝明	欧州地域担当 兼 SIIX Europe GmbH マネージングディレクター 兼 SIIX EMS Slovakia s.r.o. マネージングディレクター
松嶋 義彦	EMS技術統括部長
中尾 泉	大阪第二営業部長 兼 中国華東・華北地域担当
大野 精二	経理部長
長谷川 健二	情報システム部長
高羽 斎志	シークスエレクトロニクス(株) 代表取締役社長
高濱 郷志	台湾担当 兼 SIIX TWN Co., Ltd. マネージングディレクター
中井 徹郎	PT SIIX Electronics Indonesia マネージングディレクター
外山 正一	シンガポール地域担当 兼 SIIX Singapore Pte. Ltd. マネージングディレクター

## 6【コーポレート・ガバナンスの状況等】

### (1)【コーポレート・ガバナンスの状況】

#### (コーポレート・ガバナンスに関する基本的な考え方)

##### (1) 基本的な考え方

当社では、下記の「シークス・プリンシプル(SIIX Principles)」を企業理念として制定し、すべての役員および従業員が行う企業活動の基本理念としております。

#### シークス・プリンシプル

##### 《企業理念》

世界の重要なリソースに光をあて、その有効活用の追求により、社会システムの活性化と人類の進歩に貢献する。

##### 《企業目的》

シークスは、世界のあらゆる分野の顧客ニーズをオーガナイズし、ビジネスを創造する「グローバル・ビジネス・オーガナイザー」として、全てのステークホルダーに共感と魅力をもたらす企業となる。

##### 《企業活動の基本精神》

#### 1 . Challenging

全ての企業活動に挑戦的、意欲的に取り組み、革新を生む活動を行う。

#### 2 . Speedy

意思決定や情報伝達など、全ての企業活動においてスピーディであること。

#### 3 . Fair

全ての企業活動において、コンプライアンスを重んじ、常にフェアであること。

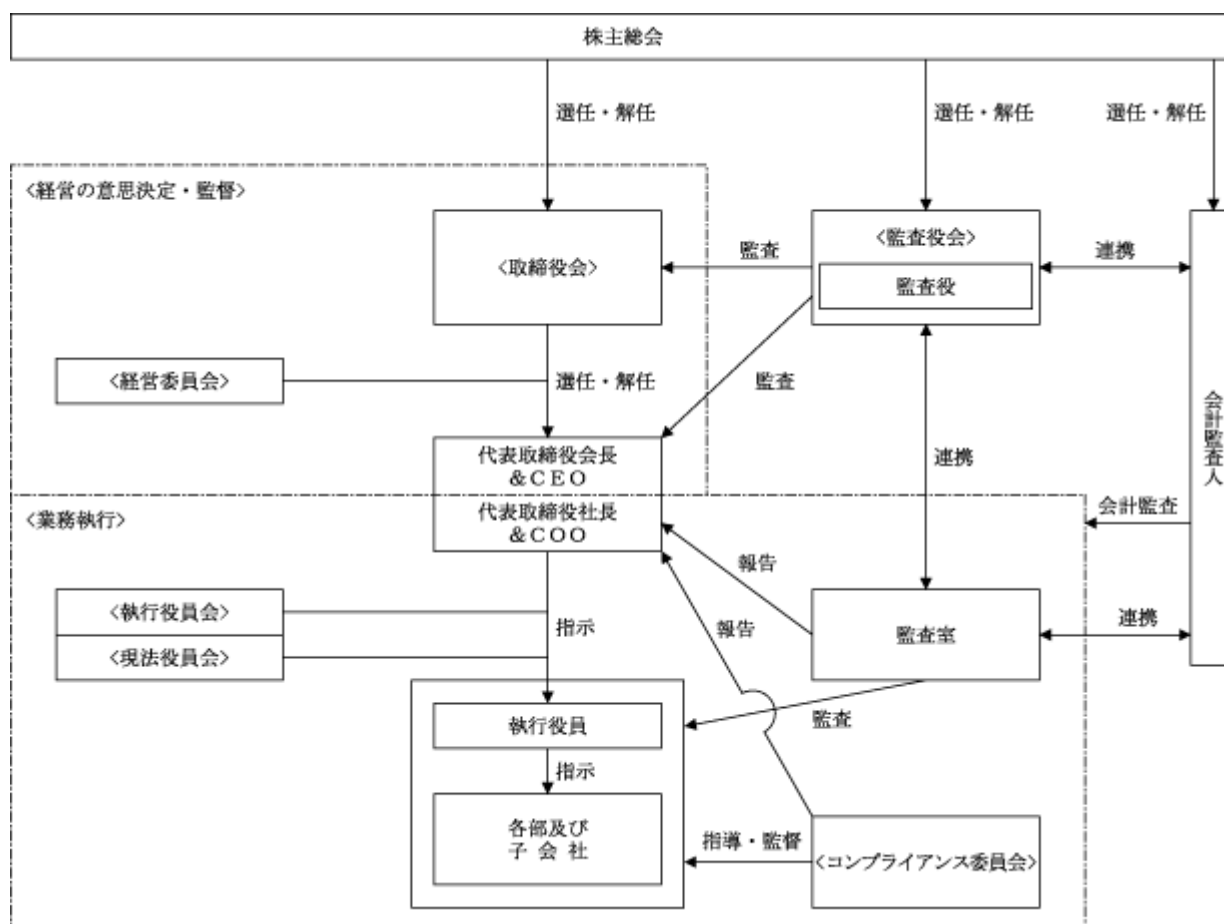
当社グループでは、この企業理念のもと、企業の社会的責任を常に意識するとともに、法令・社会的規範の遵守を企業活動において実践していくための行動指針として、「シークスグループ行動規範」を制定しております。また、企業活動を律するコーポレート・ガバナンスの強化が経営上の重要な責務であるとの基本認識に立ち、適切かつ有効なコーポレート・ガバナンス体制の構築・整備に努めております。

##### (2) その他コーポレート・ガバナンスに重要な影響を与えうる特別な事情

当社のグループ会社は、その多くが海外現地法人であり、それぞれミッションが異なるほか、各拠点の国または地域の違いによっても環境や条件も異なります。当社はそれぞれの独立性を尊重しつつ、当社の企業理念をグループ全体の共通理念とし、協働体制を構築・整備するため、経営資源の効率的活用、グループの統一性の観点から、大綱方針を決定しております。

また、当社は、平成22年12月末現在において、サカタイクス株式会社の持分法適用会社であります。当社は、同社製品である印刷インキを一部地域に輸出販売しておりますが、同社からの仕入額は、当社連結仕入総額の約0.1%であります。

(3) コーポレート・ガバナンス体制に関する模式図



(経営上の意思決定、執行および監督に係る経営管理組織その他のコーポレート・ガバナンス体制の状況)

(1) 機関構成・組織運営等に係る事項

組織形態 監査役会設置会社

取締役関係

取締役会の議長	会長
取締役の人数	4名(当事業年度末現在4名)
社外取締役の選任状況	選任していない
現状の体制を採用している理由	<p>当社は取締役会の機能明確化と活性化、および業務執行責任体制の強化等を目的に取締役会のスリム化と執行役員制度の導入を行っております。これにより経営の意思決定機関および業務執行監督機関として取締役会は取締役4名で構成することとし、経営効率の維持・向上を図っております。</p> <p>また、監査役会を構成する3名の監査役の内2名は会社法第2条第16号に規定する社外監査役であり、内部統制担当役員および内部監査部門と連携することでガバナンスの向上に努めております。</p> <p>また、内部統制担当役員はコンプライアンス委員会を統括する役員であり、コンプライアンスおよびリスクマネジメントの観点からの意見を取締役会の決議に反映させる役割を担っております。</p>

- ・当社は取締役3名以上を置く旨を定款に定めております。
- ・取締役の選任については、株主総会において、議決権を行使することができる株主の議決権の3分の1以上を有する株主が出席し、その議決権の過半数をもって行う旨および当該取締役の選任決議については、累積投票によらないものとする旨を定款に定めております。

監査役関係

監査役会の設置の有無	設置している
監査役の人数	3名
監査役と会計監査人の連携状況	<ul style="list-style-type: none"> <li>・監査役は事業年度の初めに、会計監査人に監査計画の提示を求め、その年度の監査方針、監査体制、監査手続および監査重点項目等について説明を受け、意見交換を行っております。</li> <li>・監査役は、会計監査人が行う期中監査、期末監査、子会社の往査および監査講評に立ち会うほか、監査の過程において、会社運営上の諸問題について適宜意見の交換を行っております。会計監査人による監査終了後には監査に関する報告および説明を求め、指摘事項等について協議するなど必要な連携を保っております。</li> <li>・監査役は、会計監査人による監査報告の内容、監査の全過程を通して協議した内容に基づき監査意見を検討し、監査役会での協議により監査報告書を作成しております。</li> </ul>
監査役と内部監査部門の連携状況	<ul style="list-style-type: none"> <li>・内部監査は監査室が担当しております。監査室は内部監査規定に基づき監査を実施し、経営の改善に寄与することを方針としております。</li> <li>・監査室は事業年度の初めにその年度の内部監査計画を策定しますが、監査役と監査項目について必要な意見交換を行うなどの連携を保っております。監査室は、監査の結果を監査報告書にまとめ社長に報告するほか、監査役へ送付しております。監査役は定期的に監査室と会合をもって情報交換を行い、監査の有効性、効率性を高めるよう努めております。</li> </ul>

社外監査役関係

社外監査役の選任状況	選任している
社外監査役の人数	2名
社外監査役のサポート体制	<ul style="list-style-type: none"> <li>・月次決算、四半期決算、年度決算並びに重要事項の意思決定に先立ち、各担当役員・執行役員がその内容等について詳細な説明を行い、社外監査役が監査のために必要とする情報が十分に伝達されるよう努めております。</li> <li>・社外監査役がその職務を補助すべき使用人の配置を求めた場合は、監査役補助者を設置することができる体制をとっております。また、この場合、当該補助者の人事異動・評価等については監査役会の同意を得ることとしております。</li> </ul>

イ 社外監査役と会社の関係

氏名	属性	補足説明	選任理由
松井 善弘氏	他の会社の出身者	当社と同氏の間には、特別な利害関係はありません。なお、同氏は当社のその他の関係会社であるサカティンクス株式会社の監査役であります。	企業経営者としての経験、知見を十分に有しており、経営の意思決定と業務執行に対する具申を通じて、当社のリスク対応・健全性の確保に貢献してもらうことを期待しております。
高谷 晋介氏	公認会計士	【独立役員】 当社と同氏の間には、特別な利害関係はありません。同氏は仰星監査法人の副理事長・代表社員であり、高谷晋介税理士事務所の代表者であります。	公認会計士としての専門知識や監査経験等から経理財務に関して豊富な知見を有しており、社外監査役に適任であると総合的に判断するとともに有価証券市場規程施行規則第211条6項5号等所定のいずれの基準にも該当せず、一般株主と利益相反のおそれがないと当社として判断するため、独立役員の届出を行っております。

ロ その他社外監査役の主な活動に関する事項

松井 善弘氏 当事業年度の取締役会には16回中15回、監査役会には18回中18回出席し、主に企業経験者としての豊富な経験、幅広い見地から議案審議等に必要の発言を適宜行いました。

高谷 晋介氏 平成23年3月30日開催の第19期定時株主総会で新たに社外監査役に選任され、就任いたしました。

なお、岩下久二男氏は、平成23年3月30日をもって社外監査役を退任いたしました。

その他、代表取締役等との面談、意見交換および情報交換を行っております。また、会計監査人による監査役への報告会に出席し、意見の表明を行っております。



役員の報酬等

イ 提出会社の役員区分ごとの報酬等の総額、報酬等の種類別の総額及び対象となる役員の員数

役員区分	報酬等の総額 (百万円)	報酬等の種類別の総額(百万円)				対象となる 役員の員数 (名)
		基本報酬	ストック オプション	賞与	退職慰労金	
取締役 (社外取締役を除く。)	129	129	-	-	-	4
監査役 (社外監査役を除く。)	17	17	-	-	-	1
社外役員	4	4	-	-	-	2

ロ 提出会社の役員ごとの連結報酬等の総額等

連結報酬等の総額が1億円以上である者が存在しないため、記載しておりません。

ハ 使用人兼務役員の使用人給与のうち、重要なもの

該当事項はありません。

ニ 役員の報酬等の額又はその算定方法の決定に関する方針

当社の役員報酬は基本報酬と役員賞与で構成されており、いずれも会社業績を反映させて決定されております。

< 株式の保有状況 >

保有目的が純投資目的以外の目的である投資株式

銘柄数 10銘柄  
貸借対照表計上額の合計額 850百万円

保有目的が純投資目的以外である投資株式の銘柄、株式数、貸借対照表計上額および保有目的

銘柄	株式数 (株)	貸借対照表計上額 (百万円)	保有目的
オンキヨー株式会社	2,000,000	278	取引関係維持・強化の為
新電元株式会社	396,000	161	取引関係維持・強化の為
Integrated Microelectronics, Inc.	12,629,014	112	取引関係維持・強化の為
株式会社りそなホールディングス	200,000	97	金融・財務取引の維持・強化の為
株式会社ルネサスイーストン	300,000	78	取引関係維持・強化の為
Giken Sakata(S) Ltd.	3,321,600	13	取引関係維持・強化の為

(2) 業務執行、監査・監督、指名、報酬決定等の機能に係る事項

《経営の意思決定、執行、監督および監査に係る経営管理組織の状況》

- ・ 取締役会は取締役4名で構成し、取締役4名ならびに監査役3名が出席して毎月開催しております。また、業務執行については、執行役員17名（取締役兼務者を含む）が各部門・地域の業務執行責任を分担しております。
- ・ 代表取締役は会長兼CEO（最高経営責任者）、社長兼COO（最高執行責任者）の2名体制とし、企業経営と業務執行の最高責任を区分しております。
- ・ 取締役会およびCEO、COOの重要事項意思決定の補佐・諮問機関として、取締役および常勤監査役等で構成する経営委員会を設置運営しております。経営委員会では経営の基本方針・経営全般の重要事項ならびに大口新規取引・投資案件等の重要個別案件を審議しております。
- ・ 当社グループの活動の中心的役割を担っている子会社・関連会社を横断的に管理するため、関連事業部を設置運営しております。
- ・ 子会社における業務の適正の確保、リスク管理の徹底を図るため、子会社毎に毎月現法役員会を開催しております。この会議には本社役員、執行役員、現地法人役員等が出席し、子会社の経営状況の把握と個別案件の協議を行っております。
- ・ 内部監査の実施部門として、社長直轄の監査室を設置しており、経営の改善に寄与することを目的に活動を行っております。
- ・ 監査役会は、社外監査役2名を含む3名の監査役によって構成しており、原則として月1回開催しております。監査役は、取締役会等の重要な会議に出席するとともに、取締役および使用人からの報告聴取、重要書類の閲覧、子会社における業務及び財産の状況等の調査を通じ、経営監査機能を担っております。なお、社外監査役の内1名を株式会社東京証券取引所等の定めにもとづく独立役員として届け出ております。
- ・ 会計監査人については、有限責任 あずさ監査法人を選任し、年次決算を中心に会計監査を受けております。当期において業務を執行した公認会計士の氏名は以下のとおりであります。なお、同監査法人は、当社の会計監査を担当する監査責任者が一定期間を超えて関与することのないように、自主的に措置をとっております。

業務を執行した公認会計士の氏名

指定有限責任社員・業務執行社員：米林 彰、原田 大輔、中嶋 歩

(注)継続監査年数については、7年以内であるため、記載を省略しております。

会計監査業務に係る主な補助者

公認会計士3名、その他4名

## 《その他》

### ・ 損害賠償責任の一部免除

取締役および監査役が、職務を遂行するにあたりその能力を十分に発揮し、期待される役割を果たしうようにするべく、会社法第426条第1項の規定にもとづき、任務を怠ったことによる取締役（取締役であった者を含む。）および監査役（監査役であった者を含む。）の当社に対する損害賠償責任を、法令の限度のもと取締役会決議によって免除することができる旨を定款に定めております。

また、社外取締役および社外監査役にふさわしい人材の招聘を容易にするため、会社法第427条第1項の規定にもとづき、社外取締役および社外監査役の当社に対する損害賠償責任に関して、その限度額を、あらかじめ定められた金額または法令が定める金額のいずれか高い額とする契約を締結できる旨を定款に定めております。

なお、社外監査役松井善弘氏および高谷晋介氏との間で、社外監査役が職務を行うにあたり、善意でかつ重大な過失なくして会社法第423条第1項の損害賠償責任を負う場合には、4百万円または会社法第425条第1項に掲げる額の合計額とのいずれか高い額を限度とし、これを超える部分については当社に対して損害賠償責任を負わないとする旨の契約を締結しております。

### ・ 中間配当

当社は、資本政策の機動性を確保するため、会社法第454条第5項の規定による中間配当を取締役会の決議によって行うことができる旨を定款に定めております。

### ・ 自己株式の取得

当社は、自己株式の取得について、経済情勢の変化に対応して財務政策等の経営諸施策を機動的に遂行することを可能とするため、会社法第165条第2項の規定にもとづき、取締役会の決議によって市場取引等により自己株式の取得を行うことができる旨を定款に定めております。

(株主その他の利害関係者に関する施策の実施状況)

(1) 株主総会の活性化及び議決権行使の円滑化に向けての取組み状況

株主懇談会	株主総会の終了後に、株主との交流の場として株主懇談会を開催し、当社の経営方針・現況等について株主の理解を深める努力をしております。
-------	---

・株主総会の特別決議要件

当社は、株主総会の円滑な運営を行うため、会社法第309条第2項の規定による株主総会の決議は、議決権を行使することができる株主の議決権の3分の1以上を有する株主が出席し、その議決権の3分の2以上をもって行う旨を定款に定めております。

(2) IRに関する活動状況

個人投資家向けに定期的説明会を開催	会社の事業等を紹介するとともに、一般投資家の意見や要望にも触れるため、不定期ではありますが、個人投資家向け会社説明会に参加しております。また、個人投資家を対象としたイベント等にも出展しております。
アナリスト・機関投資家向けに定期的説明会を開催	半期ごとに、主としてアナリスト・機関投資家等を対象に、会社の経営方針と決算の内容を説明するための決算説明会を開催しております。 なお、決算説明会の記録動画についても、当社ホームページに掲載し、説明会開催後早期に投資家に向けて配信しております。また、代表者・担当役員等が随時機関投資家を訪問し、会社の現況等を説明する機会もっております。
IR資料のホームページ掲載	ホームページ上に投資家向けIR情報として、有価証券報告書・四半期報告書、決算短信、決算説明会資料、電子公告、株主通信、適時開示資料、主要財務指標、IRカレンダー等を掲載し、投資家の情報ニーズに応えるべく努めております。 日本語版： <a href="http://www.siix.co.jp/ir/index.html">http://www.siix.co.jp/ir/index.html</a> 英語版： <a href="http://www.siix.co.jp/eg/ir/index.html">http://www.siix.co.jp/eg/ir/index.html</a>
IRに関する部署の設置	経営企画部にIR担当を置くとともに、経営企画部長が統括しております。
その他	海外投資家の投資判断に資する情報を提供すべく、決算短信の財務情報および適時開示資料を英文にて作成し、当社のホームページ上で開示しております。また、投資家向けIR情報配信サービス(D-ir net service)を利用し、WEBサイトおよびIRニュースの更新時には、メール配信により投資家へスピーディに情報を提供しております。 また、株主優待制度を実施し、より多くの投資家に当社事業への理解と支援をいただく努力をしております。

(3) ステークホルダーの立場の尊重に係る取組み状況

社内規程等によりステークホルダーの立場の尊重について規定	当社の企業理念「シークス・プリンシプル」において、「全てのステークホルダーに共感と魅力をもたらす企業となる」ことを企業目的として掲げるとともに、これを企業活動において実践するための指針として「シークスグループ行動規範」を制定し、すべての役員および従業員に徹底を図っております。
環境保全活動、CSR活動等の実施	商品・サービスの品質向上と、それを支える経営管理体制を維持・向上させるため、ISO9001の認証を取得しております。 また、環境に配慮した事業活動を行うべくISO14001の認証を取得するとともに、その中でグリーン調達に取組み、RoHS指令への対応を行っております。
その他	<ul style="list-style-type: none"> <li>・ 公的・非営利を目的として、従業員が自主的に行う社会福祉、地域活動等の社会貢献を支援するため、ボランティア休暇を設けております。</li> <li>・ 海外製造工場（タイ）および海外販売会社（タイ）において、労働者の職業上の健康や安全、組織の効率等を向上させる取組みの一環として、OHSAS18001の認証を取得しております。</li> <li>・ 顧客の情報ははじめとした当社で扱うすべての情報の適切な保護を実現するため、ISO27001の認証を取得しております。</li> <li>・ 平成22年8月、海外製造工場（タイ）において、日頃の従業員教育の充実や労使関係の改善、職場環境の向上への取組みが認められ、タイ労働省より「労使関係・職場環境優良賞」を受賞いたしました。</li> </ul>

## (内部統制システムに関する基本的な考え方およびその整備状況)

### 1 当社のコーポレート・ガバナンス体制

#### (1) 取締役及び取締役会

取締役会は、法令及び定款に則り、会社の業務執行に関する意思決定を行い、取締役の職務執行を監督する。

取締役会の機能明確化と活性化、業務執行責任体制の強化等を目的に、執行役員制度を採用している。

執行役員（取締役兼務者を含む）が各部門・地域の業務執行を分担する体制とする。

代表取締役は会長兼CEO（最高経営責任者）、社長兼COO（最高執行責任者）の2名体制とし、企業経営と業務執行の最高責任を区分している。

#### (2) 監査役及び監査役会

監査役は、法令で定められる権限の行使とともに、取締役の職務執行の適法性について監査を実施する。

監査役会は、監査に関する重要な事項について報告を受け、協議を行い、または決議をする。

#### (3) 会計監査人

会計監査人は、法令の定めるところに従い、当社の計算書類等について監査を行う。

#### (4) 内部監査

社長直轄の組織として監査室を設置し、各部・各子会社の業務内容の妥当性、リスク管理の状況及びコンプライアンスの状況を調査するため、監査室による内部監査を実施する。

### 2 内部統制システム構築の基本方針

上記のような体制の下、当社は下記の基本方針に則って、内部統制システムの構築に努めております。

#### (1) 取締役及び使用人の職務の執行が法令及び定款に適合することを確保するための体制

コンプライアンスの推進及び徹底を図るため、取締役、執行役員等を委員とするコンプライアンス委員会を設置し、すべての取締役及び使用人が、法令、定款、社内規程及び当社の経営理念（シークス・プリンシプル）を遵守し職務を執行する体制を確保する。

コンプライアンス委員会は、代表取締役社長を委員長とし、委員長を補佐する事務局を設置する。

コンプライアンス委員会は、コンプライアンス規程の策定、コンプライアンス体制の構築並びに取締役及び使用人を対象とするコンプライアンス教育・研修を実施する。

コンプライアンス委員会は、各部・各子会社のコンプライアンスの状況を管理・監督し、その状況を代表取締役会長、取締役会及び監査役会に報告する。

監査室は、各部・各子会社のコンプライアンスの状況を監査する。

コンプライアンスの実効性を高めるため、内部通報制度を設け、従業員からの通報窓口及び対応体制を定めるとともに、正当な目的を有する通報者に対する不利益な取扱いを禁止する。

#### (2) 取締役の職務の執行に係る情報の保存及び管理に対する体制

会社の経営・運営に係る文書・情報は、保存すべき文書・情報の種類、保存すべき期間、保存する方法等を定めた社内規程に基づき適切に保存・管理する。

文書・情報は取締役、監査役及び会計監査人による閲覧がいつでも可能な状態で保存・管理する。

(3) 損失の危険の管理に関する規程その他の体制

各部・各子会社は、リスク管理規程に基づきリスクの認識、評価、軽減、防止に取り組む。

伺書手続規程に定める事項は、リスク評価を含めて慎重に審査・決裁する。

経営委員会付議必要事項と定めた重要事項は、取締役・常勤監査役等により構成する経営委員会においてリスク評価を含めて審議・検討する。

事故、災害、不祥事、システム障害等不測の事態が発生した場合における損失等を最小限に止めるための緊急時対応体制を整備する。

発生したリスク情報を集約し、全社に適時に通知すると共に、リスク管理規程を見直すなど、リスクの再発に備える。

監査室は、各部・各子会社におけるリスク管理の状況を監査する。

(4) 取締役の職務の執行が効率的に行われることを確保するための体制

取締役会の機能明確化と活性化、および業務執行責任体制の強化を目的に、取締役会をスリム化し執行役員制度を導入したことにより、取締役会は経営の意思決定及び業務執行の監督に集中し、執行役員は取締役会の経営方針に基づき業務を分担して執行する体制となっており、この体制を継続する。

取締役は、取締役会規程、業務分掌規程、職務権限規程、伺書手続規程等に定める具体的手続及び権限に基づき、職務を遂行する。

代表取締役による効率的な意思決定を行うため、重要案件については経営委員会において事前審議を行う。

(5) 当社及び子会社から成る企業集団における業務の適正を確保するための体制

事業領域又は地域毎に執行役員を責任者として配置し、執行役員が職務を分担して執行する。

子会社における業務の適正の確保、リスク管理の徹底を図るため、子会社毎に毎月現法役員会を開催する。現法役員会には本社役員、執行役員、現地法人役員が出席し、子会社の経営状況の把握と案件協議を行う。

グループ全体における業務の適正の確保、リスク管理の徹底を図るため、事業領域又は地域毎の責任者である執行役員と本社役員で構成する執行役員会議を定期的で開催し、地域を跨ぐ諸問題の協議及び情報の共有化を行う。

子会社の運営は、関係会社管理規程に基づき行う。

コンプライアンス委員会は、各部・各子会社のコンプライアンス活動を指導・監督し、グループ全体のコンプライアンスの推進に努める。

本社と子会社、あるいは子会社間における取引及び会計処理の適正を確保するため、監査室は各子会社の業務の遂行状況を監査する。

(6) 監査役がその職務を補助すべき使用人を置くことを求めた場合における当該使用人に関する事項

監査役会がその職務を補助すべき使用人の配置を求めた場合は、監査役補助者を設置する。

(7) 前号の使用人の取締役からの独立性に関する事項

監査役の職務を補佐する使用人の人事異動、評価等については、監査役会の同意を得る。

- (8) 取締役及び使用人が監査役に報告をするための体制、その他の監査役への報告に関する体制  
取締役及び使用人は監査役及び監査役会の要請に応じて報告、情報の提供を行い、書類の閲覧に応じる。  
取締役は経営上の重要事項を適時に監査役に報告する。  
監査役は、取締役会、経営委員会等、重要な会議に出席する。
- (9) その他監査役の監査が実効的に行われることを確保するための体制  
代表取締役会長及び代表取締役社長は、監査役と経営上の課題について、随時意見の交換を行う。  
監査役は、監査室と緊密な連携を保つとともに、必要に応じて監査室に調査を求める。  
監査役は、会計監査人と適時に会合を持ち、意見および情報の交換を行うとともに、必要に応じて会計監査人に報告を求める。
- (10) その他(財務報告の信頼性を確保するための体制)  
当社は、当企業集団の財務報告の信頼性を確保するため、財務報告に係る内部統制の評価の基準に従い、関連規定等の整備を図るとともに適切に報告する体制を整備し、その体制についての整備・運用状況を定期的・継続的に評価する仕組みを構築する。

### 3 反社会的勢力排除に向けた基本的な考え方及び体制の整備状況

#### (1) 反社会的勢力排除に向けた基本的考え方

当社は、市民社会の秩序や安全に対して脅威を与える反社会的勢力とは一切関りを持たず、社内体制を整備し、組織全体で対応します。

#### (2) 反社会的勢力に向けた体制の整備状況

当社は、当社グループの企業理念である「SIX Principles」のもと、公正な事業活動を通して社会システムの活性化と人類の進歩に貢献し、全てのステークホルダーに共感と魅力をもたらす企業となることを不変の基本方針としております。さらにこうした企業理念実践のための具体的指針として、「シークスグループ行動規範」を制定しております。

「シークスグループ行動規範」では、シークスグループ各社のすべての役員・従業員に、「反社会的勢力・団体に対する毅然たる姿勢」を示すことを求めています。具体的には、「株主の権利行使に関連して、いかなる形の財産上の利益供与も行わない」旨、および「暴力団や総会屋等の反社会的勢力や団体と取引関係その他いかなる関係も持たない」旨をここに定めております。社内体制の整備としては、反社会的勢力対応を総括する部門を総務部とし、ここで情報を一元管理し、適宜全社員に対して注意喚起のための情報伝達を行っております。

総務部長を「不当要求防止責任者」として選任し、実際の対応を行うとともに、日頃から、所轄警察署、弁護士、暴力追放推進センター、企業防衛連絡協議会等の外部専門機関と緊密な連携をはかっております。

総務部内において、「反社会的勢力マニュアル」を作成しており、総務スタッフ向けの反社会的勢力に対する対応ガイドラインを示し、漸次改善していくこととしております。

新入社員研修等、社内研修の機会において「コンプライアンス」のコースを設けており、ここで反社会的勢力に対する毅然たる姿勢、組織的対応について説明し、実効性を確保するようにしております。

**(その他コーポレート・ガバナンス体制等に関する事項)**

当社は、時代の移り変わりとともに変化する社会の期待や要求に誠実に応え、社会から信頼される企業であり続けるため、内部統制に関する諸規定の整備、コンプライアンス教育・研修の充実、リスク管理体制の強化等の取組みに、不断の努力を積み重ねていく所存であります。

**(2) 【監査報酬の内容等】**

**【監査公認会計士等に対する報酬の内容】**

区 分	前連結会計年度		当連結会計年度	
	監査証明業務に基づく報酬(百万円)	非監査業務に基づく報酬(百万円)	監査証明業務に基づく報酬(百万円)	非監査業務に基づく報酬(百万円)
提出会社	44	9	45	-
連結子会社	-	-	-	-
計	44	9	45	-

**【その他重要な報酬の内容】**

**前連結会計年度**

当社の連結子会社は当社の監査法人と同一のネットワークに属しているKPMGに対して、監査証明業務に基づく報酬（総額 63百万円）を支払っております。

**当連結会計年度**

当社の連結子会社は当社の監査法人と同一のネットワークに属しているKPMGに対して、監査証明業務に基づく報酬（総額 58百万円）を支払っております。

**【監査公認会計士等の提出会社に対する非監査業務の内容】**

**前連結会計年度**

当社が監査公認会計士等に対して報酬を支払っている非監査業務の内容は、アドバイザリー業務に係る報酬です。

**当連結会計年度**

該当事項はありません。

**【監査報酬の決定方針】**

当社は、監査計画の概要について監査法人から説明を受け、内容の協議を行い、監査手続項目及び監査時間について合意しております。監査報酬は合意した監査時間を基に、監査役会の同意を得た上で決定しております。



## 第5 【経理の状況】

### 1 連結財務諸表及び財務諸表の作成方法について

(1) 当社の連結財務諸表は、「連結財務諸表の用語、様式及び作成方法に関する規則」（昭和51年大蔵省令第28号、以下「連結財務諸表規則」という。）にもとづいて作成しております。

なお、前連結会計年度（平成21年1月1日から平成21年12月31日まで）は、改正前の連結財務諸表規則にもとづき、当連結会計年度（平成22年1月1日から平成22年12月31日まで）は、改正後の連結財務諸表規則にもとづいて作成しております。

(2) 当社の財務諸表は、「財務諸表等の用語、様式及び作成方法に関する規則」（昭和38年大蔵省令第59号、以下「財務諸表等規則」という。）にもとづいて作成しております。

なお、前事業年度（平成21年1月1日から平成21年12月31日まで）は、改正前の財務諸表等規則にもとづき、当事業年度（平成22年1月1日から平成22年12月31日まで）は、改正後の財務諸表等規則にもとづいて作成しております。

### 2 監査証明について

当社は、金融商品取引法第193条の2第1項の規定にもとづき、前連結会計年度（平成21年1月1日から平成21年12月31日まで）および前事業年度（平成21年1月1日から平成21年12月31日まで）の連結財務諸表および財務諸表については、あずさ監査法人により監査を受け、当連結会計年度（平成22年1月1日から平成22年12月31日まで）および当事業年度（平成22年1月1日から平成22年12月31日まで）の連結財務諸表および財務諸表については、有限責任 あずさ監査法人により監査を受けております。

なお、従来から当社が監査証明を受けているあずさ監査法人は、監査法人の種類の変更により、平成22年7月1日をもって有限責任 あずさ監査法人となりました。

### 3 連結財務諸表等の適正性を確保するための特段の取組みについて

当社は、連結財務諸表等の適正性を確保するための特段の取組みを行っております。具体的には、会計基準等の内容を適切に把握し、適時に開示が行える体制を整備するため、公益財団法人財務会計基準機構へ加入し、会計基準等の新設および変更に関する情報を収集しております。

## 1【連結財務諸表等】

## (1)【連結財務諸表】

## 【連結貸借対照表】

(単位：千円)

	前連結会計年度 (平成21年12月31日)	当連結会計年度 (平成22年12月31日)
<b>資産の部</b>		
流動資産		
現金及び預金	9,492,199	5,543,797
受取手形及び売掛金	22,214,678	27,635,277
商品及び製品	6,703,667	10,514,219
仕掛品	557,327	616,276
原材料及び貯蔵品	1,712,117	2,316,655
繰延税金資産	308,750	106,801
その他	997,742	1,241,404
貸倒引当金	69,352	61,522
流動資産合計	41,917,130	47,912,910
固定資産		
有形固定資産		
建物及び構築物	6,249,988	6,268,065
減価償却累計額	2,054,073	2,074,732
建物及び構築物（純額）	4,195,915	4,193,332
機械装置及び運搬具	10,487,743	10,327,569
減価償却累計額	7,901,414	7,475,316
機械装置及び運搬具（純額）	2,586,328	2,852,253
工具、器具及び備品	1,222,946	1,156,733
減価償却累計額	915,713	855,635
工具、器具及び備品（純額）	307,233	301,098
土地	2,256,554	2,182,093
建設仮勘定	64,080	95,730
有形固定資産合計	9,410,112	9,624,507
無形固定資産		
ソフトウェア	778,438	840,772
その他	67,208	4,725
無形固定資産合計	845,647	845,498
投資その他の資産		
投資有価証券	1,695,886	2,975,713
出資金	684,499	501,518
長期貸付金	62,535	61,971
繰延税金資産	287,934	326,060
その他	1,002,080	941,098
貸倒引当金	407,330	401,481
投資その他の資産合計	3,325,606	4,404,880
固定資産合計	13,581,365	14,874,886
資産合計	55,498,496	62,787,796

	前連結会計年度 (平成21年12月31日)	当連結会計年度 (平成22年12月31日)
<b>負債の部</b>		
流動負債		
買掛金	20,605,040	24,018,286
短期借入金	9,449,299	11,137,691
未払費用	953,260	932,724
未払法人税等	533,922	673,231
繰延税金負債	28,001	27,286
その他	1,410,873	2,177,181
流動負債合計	32,980,398	38,966,402
固定負債		
長期借入金	3,460,000	2,496,000
退職給付引当金	67,366	71,268
繰延税金負債	949,938	1,127,525
その他	<sup>2</sup> 388,418	<sup>2</sup> 356,094
固定負債合計	4,865,723	4,050,888
負債合計	37,846,121	43,017,290
<b>純資産の部</b>		
株主資本		
資本金	2,144,000	2,144,000
資本剰余金	1,853,000	1,853,000
利益剰余金	16,495,822	19,388,961
自己株式	677,664	677,713
株主資本合計	19,815,157	22,708,247
評価・換算差額等		
その他有価証券評価差額金	278,448	1,003,871
繰延ヘッジ損益	3,762	16,469
為替換算調整勘定	2,911,355	4,379,708
評価・換算差額等合計	2,629,144	3,359,366
少数株主持分	466,361	421,625
純資産合計	17,652,374	19,770,506
負債純資産合計	55,498,496	62,787,796

## 【連結損益計算書】

(単位：千円)

	前連結会計年度 (自平成21年1月1日 至平成21年12月31日)	当連結会計年度 (自平成22年1月1日 至平成22年12月31日)
売上高	125,485,219	166,481,170
売上原価	117,135,252	155,202,915
売上総利益	8,349,967	11,278,255
販売費及び一般管理費	<sup>1</sup> 5,669,478	<sup>1</sup> 5,947,151
営業利益	2,680,488	5,331,103
営業外収益		
受取利息	31,522	20,125
受取配当金	18,772	39,107
負ののれん償却額	38,592	38,306
不動産賃貸料	75,758	78,630
持分法による投資利益	83,373	160,059
為替差益	-	11,256
その他	147,481	159,679
営業外収益合計	395,501	507,165
営業外費用		
支払利息	204,349	156,047
為替差損	45,852	-
その他	28,432	36,711
営業外費用合計	278,634	192,758
経常利益	2,797,356	5,645,510
特別利益		
貸倒引当金戻入額	2,374	12,285
投資有価証券売却益	23,973	-
固定資産売却益	<sup>2</sup> 2,944	<sup>2</sup> 12,121
特別利益合計	29,292	24,407
特別損失		
投資有価証券売却損	25,438	-
投資有価証券評価損	<sup>3</sup> 27,177	<sup>3</sup> 150,314
関係会社整理損	79,834	-
固定資産売却損	-	<sup>4</sup> 160
固定資産除却損	<sup>5</sup> 20,604	<sup>5</sup> 686
減損損失	-	<sup>6</sup> 519,452
特別損失合計	153,054	670,612
税金等調整前当期純利益	2,673,593	4,999,305
法人税、住民税及び事業税	1,304,126	1,425,803
法人税等調整額	1,583,383	215,779
法人税等合計	279,257	1,641,583
少数株主利益	84,544	86,988
当期純利益	2,868,306	3,270,733

## 【連結株主資本等変動計算書】

(単位：千円)

	前連結会計年度 (自 平成21年 1月 1日 至 平成21年12月31日)	当連結会計年度 (自 平成22年 1月 1日 至 平成22年12月31日)
<b>株主資本</b>		
<b>資本金</b>		
前期末残高	2,144,000	2,144,000
当期末残高	2,144,000	2,144,000
<b>資本剰余金</b>		
前期末残高	1,853,000	1,853,000
当期末残高	1,853,000	1,853,000
<b>利益剰余金</b>		
前期末残高	13,892,879	16,495,822
在外子会社の会計処理の変更に伴う増減	72,033	-
<b>当期変動額</b>		
剰余金の配当	337,396	377,594
当期純利益	2,868,306	3,270,733
<b>当期変動額合計</b>	<b>2,530,910</b>	<b>2,893,139</b>
<b>当期末残高</b>	<b>16,495,822</b>	<b>19,388,961</b>
<b>自己株式</b>		
前期末残高	275,640	677,664
<b>当期変動額</b>		
自己株式の取得	402,024	48
<b>当期変動額合計</b>	<b>402,024</b>	<b>48</b>
<b>当期末残高</b>	<b>677,664</b>	<b>677,713</b>
<b>株主資本合計</b>		
前期末残高	17,614,238	19,815,157
在外子会社の会計処理の変更に伴う増減	72,033	-
<b>当期変動額</b>		
剰余金の配当	337,396	377,594
当期純利益	2,868,306	3,270,733
自己株式の取得	402,024	48
<b>当期変動額合計</b>	<b>2,128,885</b>	<b>2,893,090</b>
<b>当期末残高</b>	<b>19,815,157</b>	<b>22,708,247</b>

	前連結会計年度 (自 平成21年 1月 1日 至 平成21年12月31日)	当連結会計年度 (自 平成22年 1月 1日 至 平成22年12月31日)
<b>評価・換算差額等</b>		
<b>その他有価証券評価差額金</b>		
前期末残高	80,213	278,448
当期変動額		
株主資本以外の項目の当期変動額（純額）	358,662	725,422
当期変動額合計	358,662	725,422
当期末残高	278,448	1,003,871
<b>繰延ヘッジ損益</b>		
前期末残高	14,161	3,762
当期変動額		
株主資本以外の項目の当期変動額（純額）	10,399	12,707
当期変動額合計	10,399	12,707
当期末残高	3,762	16,469
<b>為替換算調整勘定</b>		
前期末残高	3,227,332	2,911,355
当期変動額		
株主資本以外の項目の当期変動額（純額）	315,976	1,468,352
当期変動額合計	315,976	1,468,352
当期末残高	2,911,355	4,379,708
<b>評価・換算差額等合計</b>		
前期末残高	3,293,384	2,629,144
当期変動額		
株主資本以外の項目の当期変動額（純額）	664,239	730,222
当期変動額合計	664,239	730,222
当期末残高	2,629,144	3,359,366
<b>少数株主持分</b>		
前期末残高	378,799	466,361
当期変動額		
株主資本以外の項目の当期変動額（純額）	87,562	44,736
当期変動額合計	87,562	44,736
当期末残高	466,361	421,625
<b>純資産合計</b>		
前期末残高	14,699,653	17,652,374
在外子会社の会計処理の変更に伴う増減	72,033	-
当期変動額		
剰余金の配当	337,396	377,594
当期純利益	2,868,306	3,270,733
自己株式の取得	402,024	48
株主資本以外の項目の当期変動額（純額）	751,801	774,958
当期変動額合計	2,880,687	2,118,131
当期末残高	17,652,374	19,770,506

## 【連結キャッシュ・フロー計算書】

(単位：千円)

	前連結会計年度 (自 平成21年 1月 1日 至 平成21年12月31日)	当連結会計年度 (自 平成22年 1月 1日 至 平成22年12月31日)
<b>営業活動によるキャッシュ・フロー</b>		
税金等調整前当期純利益	2,673,593	4,999,305
減価償却費	1,946,727	1,735,571
減損損失	-	519,452
負ののれん償却額	38,592	38,306
貸倒引当金の増減額（は減少）	7,366	6,088
受取利息及び受取配当金	50,295	59,232
支払利息	204,349	156,047
為替差損益（は益）	942	8,456
持分法による投資損益（は益）	83,373	160,059
売上債権の増減額（は増加）	4,298,779	8,129,948
たな卸資産の増減額（は増加）	4,840,220	5,310,438
未収消費税等の増減額（は増加）	54,322	235,724
仕入債務の増減額（は減少）	2,686,761	6,142,142
前受金の増減額（は減少）	895,622	337,315
その他	635,746	269,450
小計	7,681,482	240,120
利息及び配当金の受取額	68,908	100,471
利息の支払額	210,495	148,228
法人税等の支払額	1,342,121	1,260,496
営業活動によるキャッシュ・フロー	6,197,774	1,068,132
<b>投資活動によるキャッシュ・フロー</b>		
有形固定資産の取得による支出	463,790	2,397,237
有形固定資産の売却による収入	3,533	37,135
無形固定資産の取得による支出	190,804	153,210
投資有価証券の取得による支出	267,046	129,825
投資有価証券の売却による収入	95,691	67,920
貸付けによる支出	1,045	768
貸付金の回収による収入	912	1,241
関係会社出資金の払込による支出	12,090	22,620
子会社株式の取得による支出	-	527,127
子会社の清算による収入	-	96,197
その他	43,218	15,000
投資活動によるキャッシュ・フロー	877,858	3,043,296
<b>財務活動によるキャッシュ・フロー</b>		
短期借入金の純増減額（は減少）	193,721	662,984
長期借入れによる収入	900,000	1,600,000
長期借入金の返済による支出	1,899,195	1,026,345
自己株式の取得による支出	402,024	48
配当金の支払額	340,026	377,377
少数株主への配当金の支払額	-	77,299
その他	169,825	65,766
財務活動によるキャッシュ・フロー	1,717,349	716,147
現金及び現金同等物に係る換算差額	127,276	552,364
現金及び現金同等物の増減額（は減少）	3,729,843	3,947,645
現金及び現金同等物の期首残高	5,744,408	9,474,251
現金及び現金同等物の期末残高	1 9,474,251	1 5,526,605

【連結財務諸表作成のための基本となる重要な事項】

項目	前連結会計年度 (自 平成21年1月1日 至 平成21年12月31日)	当連結会計年度 (自 平成22年1月1日 至 平成22年12月31日)
1 連結の範囲に関する事項	<p>連結子会社の数14社 連結子会社の名称については、「第1 企業の概況、4 関係会社の状況」に記載しているため省略しております。</p> <p>非連結子会社の数4社 SIIX (Dongguan) Co., Ltd. SIIX EMS POLAND Sp.z o.o. SIIX MEXICO, S.A DE C.V. SIIX do Brasil Ltda.</p> <p>非連結子会社4社は、小規模会社であり、合計の総資産、売上高、当期純損益(持分に見合う額)および利益剰余金(持分に見合う額)等はいずれも連結財務諸表に重要な影響を及ぼしていないため、連結の範囲から除外しております。</p>	<p>連結子会社の数15社 連結子会社の名称については、「第1 企業の概況、4 関係会社の状況」に記載しているため省略しております。なお、当連結会計年度において、シークスエレクトロニクス株式会社を設立し、当社の連結子会社といたしました。</p> <p>非連結子会社の数4社 SIIX (Dongguan) Co., Ltd. PT. SIIX EMS INDONESIA SIIX MEXICO, S.A DE C.V. SIIX do Brasil Ltda.</p> <p>非連結子会社4社は、小規模会社であり、合計の総資産、売上高、当期純損益(持分に見合う額)および利益剰余金(持分に見合う額)等はいずれも連結財務諸表に重要な影響を及ぼしていないため、連結の範囲から除外しております。</p>
2 持分法の適用に関する事項	<p>持分法適用の会社数2社 持分法適用の関連会社は、次のとおりであります。 KAWASAKI MOTORS (PHILS.) CORPORATION Takaya SIIX Electronics (Shanghai) Co., Ltd.</p> <p>持分法適用の範囲から除外した非連結子会社は、次の4社であります。 SIIX (Dongguan) Co., Ltd. SIIX EMS POLAND Sp.z o.o. SIIX MEXICO, S.A DE C.V. SIIX do Brasil Ltda.</p> <p>持分法適用の範囲から除外した関連会社は、次の6社であります。 Bando SIIX Ltd. Delsa Chemicals and Multi-Products, Inc. PFU Technology Singapore Pte. Ltd.</p> <p>他3社 持分法を適用していない非連結子会社および関連会社は、それぞれ連結純損益および利益剰余金等に及ぼす影響が軽微であり、かつ全体としても重要性がないため、持分法の適用から除外しております。</p>	<p>同左</p> <p>持分法適用の範囲から除外した非連結子会社は、次の4社であります。 SIIX (Dongguan) Co., Ltd. PT. SIIX EMS INDONESIA SIIX MEXICO, S.A DE C.V. SIIX do Brasil Ltda.</p> <p>持分法適用の範囲から除外した関連会社は、次の7社であります。 Bando SIIX Ltd. Delsa Chemicals and Multi-Products, Inc. PFU Technology Singapore Pte. Ltd.</p> <p>他4社 同左</p>
3 連結子会社の事業年度等に関する事項	<p>連結子会社の事業年度末日と連結決算日は一致しております。</p>	<p>同左</p>



項目	前連結会計年度 (自 平成21年 1月 1日 至 平成21年12月31日)	当連結会計年度 (自 平成22年 1月 1日 至 平成22年12月31日)
<p>4 会計処理基準に関する事項</p> <p>(1) 重要な資産の評価基準及び評価方法</p>	<p>たな卸資産 国内連結会社</p> <ul style="list-style-type: none"> <li>・ 移動平均法による原価法（収益性の低下による簿価切下げの方法）によっております。</li> </ul> <p>(会計方針の変更)</p> <p>国内連結会社は、当連結会計年度より、「棚卸資産の評価に関する会計基準」（企業会計基準第9号 平成18年7月5日公表分）を適用しております。</p> <p>これによる営業利益、経常利益、および税金等調整前当期純利益に与える影響はありません。</p> <p>在外連結子会社</p> <ul style="list-style-type: none"> <li>・ 主として移動平均法による低価法</li> </ul> <p>有価証券 その他有価証券 時価のあるもの</p> <ul style="list-style-type: none"> <li>・ 主として期末日の市場価格等にもとづく時価法（評価差額は全部純資産直入法により処理し、売却原価は移動平均法により算定しております。）</li> </ul> <p>時価のないもの</p> <ul style="list-style-type: none"> <li>・ 主として移動平均法による原価法</li> </ul> <p>デリバティブ取引により生じる正味の債権（及び債務）の評価基準及び評価方法</p> <ul style="list-style-type: none"> <li>・ 時価法</li> </ul>	<p>たな卸資産 国内連結会社</p> <ul style="list-style-type: none"> <li>・ 同左</li> </ul> <p>在外連結子会社</p> <ul style="list-style-type: none"> <li>・ 同左</li> </ul> <p>有価証券 その他有価証券 時価のあるもの</p> <ul style="list-style-type: none"> <li>・ 同左</li> </ul> <p>時価のないもの</p> <ul style="list-style-type: none"> <li>・ 同左</li> </ul> <p>デリバティブ取引により生じる正味の債権（及び債務）の評価基準及び評価方法</p> <ul style="list-style-type: none"> <li>・ 同左</li> </ul>

項目	前連結会計年度 (自 平成21年 1月 1日 至 平成21年12月31日)	当連結会計年度 (自 平成22年 1月 1日 至 平成22年12月31日)
(2) 重要な減価償却資産の減価償却の方法	<p>有形固定資産(リース資産を除く) 国内連結会社</p> <p>建物(建物附属設備を除く)</p> <ul style="list-style-type: none"> <li>・平成10年 3月31日以前に取得したもの <ul style="list-style-type: none"> <li>・ ・ 法人税法に規定する旧定率法</li> </ul> </li> <li>・平成10年 4月 1日から平成19年 3月31日までに取得したもの <ul style="list-style-type: none"> <li>・ ・ 法人税法に規定する旧定額法</li> </ul> </li> <li>・平成19年 4月 1日以降に取得したもの <ul style="list-style-type: none"> <li>・ ・ 法人税法に規定する定額法</li> </ul> </li> </ul> <p>建物以外</p> <ul style="list-style-type: none"> <li>・平成19年 3月31日以前に取得したもの <ul style="list-style-type: none"> <li>・ ・ 法人税法に規定する旧定率法</li> </ul> </li> <li>・平成19年 4月 1日以降に取得したもの <ul style="list-style-type: none"> <li>・ ・ 法人税法に規定する定率法</li> </ul> </li> </ul> <p>在外連結子会社</p> <ul style="list-style-type: none"> <li>・ ・ 定額法</li> </ul> <p>無形固定資産(リース資産を除く) 国内連結会社</p> <ul style="list-style-type: none"> <li>・ ・ 法人税法に規定する耐用年数にもとづく定額法 ただし、自社利用目的のソフトウェアについては社内における利用可能期間(5年)にもとづく定額法</li> </ul> <p>在外連結子会社</p> <ul style="list-style-type: none"> <li>・ ・ 定額法</li> </ul> <p>リース資産</p> <p>所有権移転ファイナンス・リース取引にかかるリース資産</p> <ul style="list-style-type: none"> <li>・ ・ 自己所有の固定資産に適用する減価償却方法と同一の方法を採用しておりません。</li> </ul> <p>所有権移転外ファイナンス・リース取引にかかるリース資産</p> <ul style="list-style-type: none"> <li>・ ・ リース期間を耐用年数とし、残存価額を零とする定額法によっております。</li> </ul> <p>なお、所有権移転外ファイナンス・リース取引のうち、平成20年12月31日以前のものについては、通常の賃貸借取引にかかる方法に準じた会計処理によっております。</p>	<p>有形固定資産(リース資産を除く) 国内連結会社</p> <ul style="list-style-type: none"> <li>・ ・ 同左</li> </ul> <p>在外連結子会社</p> <ul style="list-style-type: none"> <li>・ ・ 同左</li> </ul> <p>無形固定資産(リース資産を除く) 国内連結会社</p> <ul style="list-style-type: none"> <li>・ ・ 同左</li> </ul> <p>在外連結子会社</p> <ul style="list-style-type: none"> <li>・ ・ 同左</li> </ul> <p>リース資産</p> <p>所有権移転ファイナンス・リース取引にかかるリース資産</p> <ul style="list-style-type: none"> <li>・ ・ 同左</li> </ul> <p>所有権移転外ファイナンス・リース取引にかかるリース資産</p> <ul style="list-style-type: none"> <li>・ ・ 同左</li> </ul>

項目	前連結会計年度 (自 平成21年 1月 1日 至 平成21年12月31日)	当連結会計年度 (自 平成22年 1月 1日 至 平成22年12月31日)
(3) 重要な引当金の計上基準	<p>貸倒引当金  国内連結会社では、売掛金、貸付金等の債権の貸倒による損失に備えるため、一般債権については貸倒実績率により、貸倒懸念債権等特定の債権については個別に回収可能性を勘案し、回収不能見込額を計上しております。在外連結子会社は、主として個別に算定した取立不能見込額を計上しております。</p> <p>退職給付引当金  提出会社および一部の在外連結子会社では、従業員の退職給付に備えるため、当連結会計年度末における退職給付債務および年金資産の見込額にもとづき計上しております。なお、会計基準変更時差異は、一定の年数(主として5年)による按分額を費用処理しております。過去勤務債務は、その発生時の従業員の平均残存勤務期間内の一定の年数(主として10年)による定額法により発生年度から費用処理しております。また、数理計算上の差異は、その発生時の従業員の平均残存勤務期間内の一定の年数(主として10年)による定額法により発生翌連結会計年度から費用処理しております。なお、一部の在外連結子会社では数理計算上の差異について回廊アプローチを採用しております。</p>	<p>貸倒引当金  同左</p> <p>退職給付引当金  提出会社および一部の連結子会社では、従業員の退職給付に備えるため、当連結会計年度末における退職給付債務および年金資産の見込額にもとづき計上しております。過去勤務債務は、その発生時の従業員の平均残存勤務期間内の一定の年数(主として10年)による定額法により発生年度から費用処理しております。また、数理計算上の差異は、その発生時の従業員の平均残存勤務期間内の一定の年数(主として10年)による定額法により発生翌連結会計年度から費用処理しております。なお、一部の連結子会社では数理計算上の差異について回廊アプローチを採用しております。</p> <p>(会計方針の変更)  当連結会計年度より「退職給付に係る会計基準」の一部改正(その3)(企業会計基準第19号 平成20年7月31日)を適用しております。この変更による営業利益、経常利益、および税金等調整前当期純利益に与える影響はありません。また、本会計基準の適用にともなう退職給付債務の変動はありません。</p>

項目	前連結会計年度 (自 平成21年 1月 1日 至 平成21年12月31日)	当連結会計年度 (自 平成22年 1月 1日 至 平成22年12月31日)														
(4) 重要なヘッジ会計の方法	<p>ヘッジ会計の方法  主として繰延ヘッジ処理を採用しております。なお、振当処理の要件を満たしている為替予約については、振当処理を行っております。また、特例処理の要件を満たしている金利スワップについては、特例処理によっております。</p> <p>ヘッジ手段とヘッジ対象</p> <table border="0"> <tr> <td>ヘッジ手段</td> <td>ヘッジ対象</td> </tr> <tr> <td>為替予約取引</td> <td>外貨建金銭債</td> </tr> <tr> <td>および通貨オ</td> <td>権債務および</td> </tr> <tr> <td>プション取引</td> <td>外貨建予定取</td> </tr> <tr> <td></td> <td>引</td> </tr> <tr> <td>金利スワップ</td> <td>借入金</td> </tr> <tr> <td>取引</td> <td></td> </tr> </table> <p>ヘッジ方針  為替予約取引および通貨オプション取引については為替相場の変動によるリスクを回避するため、実需原則にもとづき行うこととしております。また、金利スワップ取引については、金利上昇リスクを回避するため、ヘッジを目的とした取引を行うこととしております。</p> <p>ヘッジの有効性評価の方法  ヘッジ手段とヘッジ対象の対応関係を確認することにより、有効性を評価しております。ただし、特例処理によっている金利スワップについては有効性の評価の判定を省略しております。</p>	ヘッジ手段	ヘッジ対象	為替予約取引	外貨建金銭債	および通貨オ	権債務および	プション取引	外貨建予定取		引	金利スワップ	借入金	取引		<p>ヘッジ会計の方法  同左</p> <p>ヘッジ手段とヘッジ対象  同左</p> <p>ヘッジ方針  同左</p> <p>ヘッジの有効性評価の方法  同左</p>
ヘッジ手段	ヘッジ対象															
為替予約取引	外貨建金銭債															
および通貨オ	権債務および															
プション取引	外貨建予定取															
	引															
金利スワップ	借入金															
取引																
<p>(5) その他連結財務諸表作成のための重要な事項</p> <p>5 連結子会社の資産及び負債の評価に関する事項</p> <p>6 のれん及び負ののれんの償却に関する事項</p> <p>7 連結キャッシュ・フロー計算書における資金の範囲</p>	<p>消費税等の処理方法  税抜方式によっております。</p> <p>連結子会社の資産および負債の評価は  全面時価評価法によっております。</p> <p>のれん及び負ののれんは見積り年数  (20年以内)で均等償却することにして  おります。</p> <p>連結キャッシュ・フロー計算書におけ  る資金(現金及び現金同等物)は、手許  現金、随時引き出し可能な預金および  容易に換金可能であり、かつ価値の変  動について僅少なリスクしか負わない  取得日から3ヶ月以内に償還期限の到  来する短期投資からなっております。</p>	<p>消費税等の処理方法  同左</p> <p>同左</p> <p>同左</p> <p>同左</p>														

【会計処理の変更】

前連結会計年度 (自 平成21年1月1日 至 平成21年12月31日)	当連結会計年度 (自 平成22年1月1日 至 平成22年12月31日)
<p>(連結財務諸表作成における在外子会社の会計処理に関する当面の取扱い)</p> <p>当連結会計年度より、「連結財務諸表作成における在外子会社の会計処理に関する当面の取扱い」(実務対応報告第18号 平成18年5月17日)を適用し、連結決算上必要な修正を行っております。</p> <p>この変更による営業利益、経常利益、および税金等調整前当期純利益に与える影響は軽微であります。</p> <p>(リース取引に関する会計基準)</p> <p>所有権移転外ファイナンス・リース取引については、従来、通常の賃貸借取引に係る方法に準じた会計処理によっておりましたが、当連結会計年度より、「リース取引に関する会計基準」(企業会計基準第13号(平成5年6月17日(企業会計審議会第一部会)、平成19年3月30日改正))及び「リース取引に関する会計基準の適用指針」(企業会計基準適用指針第16号(平成6年1月18日(日本公認会計士協会 会計制度委員会)、平成19年3月30日改正))を適用し、通常の売買取引にかかる方法に準じた会計処理によっております。</p> <p>この変更による営業利益、経常利益、および税金等調整前当期純利益に与える影響はありません。</p>	

【表示方法の変更】

前連結会計年度 (自 平成21年1月1日 至 平成21年12月31日)	当連結会計年度 (自 平成22年1月1日 至 平成22年12月31日)
<p>(連結貸借対照表)</p> <p>財務諸表等規則等の一部を改正する内閣府令(平成20年8月7日内閣府令第50号)が適用となることにともない、前連結会計年度において、「たな卸資産」として掲記されたものは、当連結会計年度から「商品及び製品」「仕掛品」「原材料及び貯蔵品」に区分掲記しております。</p> <p>なお、前連結会計年度の「商品及び製品」は8,755,067千円、「仕掛品」は949,845千円、「原材料及び貯蔵品」は3,728,492千円であります。</p>	

【注記事項】

(連結貸借対照表関係)

前連結会計年度 (平成21年12月31日)	当連結会計年度 (平成22年12月31日)
1 非連結子会社および関連会社に係る注記 各科目に含まれている非連結子会社および関連会社に対するものは次のとおりであります。 投資有価証券(株式) 494,972千円 出資金 656,170千円 2 負ののれん 152,368千円を含んでおります。	1 非連結子会社および関連会社に係る注記 各科目に含まれている非連結子会社および関連会社に対するものは次のとおりであります。 投資有価証券(株式) 1,060,105千円 出資金 475,638千円 2 負ののれん 114,061千円を含んでおります。

(連結損益計算書関係)

前連結会計年度 (自平成21年1月1日 至平成21年12月31日)	当連結会計年度 (自平成22年1月1日 至平成22年12月31日)								
1 販売費及び一般管理費の主要な費目と金額は次のとおりであります。 旅費及び通信費 285,293千円 運賃荷造費 259,027千円 支払手数料 393,798千円 貸倒引当金繰入額 11,286千円 給与及び手当 2,109,138千円 賞与 459,817千円 退職給付費用 91,744千円 福利厚生費 481,184千円 賃借料 216,941千円 減価償却費 413,565千円 2 固定資産売却益は主として子会社の工具、器具及び備品の売却益であります。 3 投資有価証券評価損は、その他有価証券の株式の一部銘柄について、減損処理を適用したことによるものであります。 4 5 固定資産除却損の内容は、主として工具、器具及び備品の除却によるものであります。 6	1 販売費及び一般管理費の主要な費目と金額は次のとおりであります。 旅費及び通信費 313,813千円 運賃荷造費 311,249千円 支払手数料 392,568千円 貸倒引当金繰入額 6,088千円 給与及び手当 2,152,234千円 賞与 547,059千円 退職給付費用 128,471千円 福利厚生費 465,276千円 賃借料 225,348千円 減価償却費 454,977千円 2 固定資産売却益は主として子会社の機械装置及び運搬具の売却益であります。 3 投資有価証券評価損は、その他有価証券の株式の一部銘柄について、減損処理を適用したことによるものであります。 4 固定資産売却損の内容は、子会社の機械装置及び運搬具、ならびに工具、器具及び備品の売却損であります。 5 固定資産除却損の内容は、主として、工具、器具及び備品の除却によるものであります。 6 当連結会計年度において、以下の資産グループについて減損損失を計上しました。 <table border="1" data-bbox="798 1496 1348 1646"> <thead> <tr> <th>用途</th> <th>種類</th> <th>場所</th> <th>減損金額 (千円)</th> </tr> </thead> <tbody> <tr> <td>賃貸不動産</td> <td>建物 土地</td> <td>東京都 千代田区</td> <td>519,452</td> </tr> </tbody> </table> 当社グループは、キャッシュ・フローを生み出す最小単位として会社単位を基準としております。また賃貸不動産および遊休資産については物件単位毎にグルーピングしております。 環境の変化にともない収益構造の悪化が著しい賃貸不動産における資産グループの帳簿価額を回収可能価額まで減額し、当該減少額519,452千円を減損損失として特別損失に計上いたしました。 減損損失の内訳は、建物203,419千円、土地316,033千円であります。 なお、当資産グループの回収可能価額は、不動産鑑定評価等にもとづく正味売却価額により測定しております。	用途	種類	場所	減損金額 (千円)	賃貸不動産	建物 土地	東京都 千代田区	519,452
用途	種類	場所	減損金額 (千円)						
賃貸不動産	建物 土地	東京都 千代田区	519,452						

(連結株主資本等変動計算書関係)

前連結会計年度(自平成21年1月1日至平成21年12月31日)

1 発行済株式に関する事項

	前連結会計年度末 株式数(株)	当連結会計年度 増加株式数(株)	当連結会計年度 減少株式数(株)	当連結会計年度末 株式数(株)
発行済株式				
普通株式	25,200,000	-	-	25,200,000

2 自己株式に関する事項

	前連結会計年度末 株式数(株)	当連結会計年度 増加株式数(株)	当連結会計年度 減少株式数(株)	当連結会計年度末 株式数(株)
自己株式				
普通株式	600,191	1,000,132	-	1,600,323

(変動事由の概要)

増加数の内訳は、次のとおりであります。

単元未満株式の買取りによる自己株式の増加 132株

市場買付けによる自己株式の増加 1,000,000株

3 配当に関する事項

(1) 配当金支払額

決議	株式の種類	配当金の総額	1株当たり配当額	基準日	効力発生日
平成21年3月30日 定時株主総会	普通株式	172,198千円	7円00銭	平成20年12月31日	平成21年3月31日
平成21年8月13日 取締役会	普通株式	165,197千円	7円00銭	平成21年6月30日	平成21年9月3日

(2) 基準日が当連結会計年度に属する配当のうち、配当の効力発生日が当連結会計年度後となるもの

決議	株式の種類	配当の原資	配当金の総額	1株当たり 配当額	基準日	効力発生日
平成22年3月30日 定時株主総会	普通株式	利益剰余金	188,797千円	8円00銭	平成21年12月31日	平成22年3月31日

当連結会計年度（自 平成22年 1月 1日 至 平成22年12月31日）

1 発行済株式に関する事項

	前連結会計年度末 株式数(株)	当連結会計年度 増加株式数(株)	当連結会計年度 減少株式数(株)	当連結会計年度末 株式数(株)
発行済株式 普通株式	25,200,000	-	-	25,200,000

2 自己株式に関する事項

	前連結会計年度末 株式数(株)	当連結会計年度 増加株式数(株)	当連結会計年度 減少株式数(株)	当連結会計年度末 株式数(株)
自己株式 普通株式	1,600,323	41	-	1,600,364

(変動事由の概要)

増加数の内訳は、次のとおりであります。

単元未満株式の買取りによる自己株式の増加 41株

3 配当に関する事項

(1) 配当金支払額

決議	株式の種類	配当金の総額	1株当たり配当額	基準日	効力発生日
平成22年 3月30日 定時株主総会	普通株式	188,797千円	8円00銭	平成21年12月31日	平成22年 3月31日
平成22年 8月11日 取締役会	普通株式	188,797千円	8円00銭	平成22年 6月30日	平成22年 9月 2日

(2) 基準日が当連結会計年度に属する配当のうち、配当の効力発生日が当連結会計年度後となるもの

決議	株式の種類	配当の原資	配当金の総額	1株当たり 配当額	基準日	効力発生日
平成23年 3月30日 定時株主総会	普通株式	利益剰余金	330,394千円	14円00銭	平成22年12月31日	平成23年 3月31日

(連結キャッシュ・フロー計算書関係)

前連結会計年度 (自 平成21年 1月 1日 至 平成21年12月31日)	当連結会計年度 (自 平成22年 1月 1日 至 平成22年12月31日)
1 現金及び現金同等物の期末残高と連結貸借対照表 に掲記されている科目の金額との関係	1 現金及び現金同等物の期末残高と連結貸借対照表 に掲記されている科目の金額との関係
現金及び預金勘定 9,492,199千円	現金及び預金勘定 5,543,797千円
預入期間が3ヶ月を超える 定期預金 17,948千円	預入期間が3ヶ月を超える 定期預金 17,192千円
現金及び現金同等物 9,474,251千円	現金及び現金同等物 5,526,605千円



(リース取引関係)

前連結会計年度 (自 平成21年 1月 1日 至 平成21年12月31日)				当連結会計年度 (自 平成22年 1月 1日 至 平成22年12月31日)			
リース取引開始日が、平成20年12月31日以前の所有権 移転外ファイナンス・リース取引 (借主側) リース物件の取得価額相当額、減価償却累計額相当 額および期末残高相当額				リース取引開始日が、平成20年12月31日以前の所有権 移転外ファイナンス・リース取引 (借主側) リース物件の取得価額相当額、減価償却累計額相当 額および期末残高相当額			
	取得価額 相当額 (千円)	減価償却 累計額 相当額 (千円)	期末残高 相当額 (千円)		取得価額 相当額 (千円)	減価償却 累計額 相当額 (千円)	期末残高 相当額 (千円)
機械装置 及び運搬具	5,942	4,753	1,188	機械装置 及び運搬具	5,942	5,942	-
工具、器具 及び備品	-	-	-				
合計	5,942	4,753	1,188				
未経過リース料期末残高相当額				未経過リース料期末残高相当額			
1年以内				1年以内			
1,234千円				-千円			
1年超				1年超			
-				-			
合計				合計			
1,234千円				-千円			
支払リース料、減価償却費相当額および支払利息相 当額				支払リース料、減価償却費相当額および支払利息相 当額			
支払リース料				支払リース料			
1,518千円				1,473千円			
減価償却費相当額				減価償却費相当額			
1,214千円				1,188千円			
支払利息相当額				支払利息相当額			
36千円				12千円			
減価償却費相当額の算定方法				減価償却費相当額の算定方法			
リース期間を耐用年数とし、残存価額を零とする定 額法によっております。				リース期間を耐用年数とし、残存価額を零とする定 額法によっております。			
利息相当額の算定方法				利息相当額の算定方法			
リース料総額とリース物件の取得価額相当額の差額 を利息相当額とし、各期への配分方法については 利息法によっております。				リース料総額とリース物件の取得価額相当額の差額 を利息相当額とし、各期への配分方法については 利息法によっております。			
1 ファイナンス・リース取引 (借主側) 所有権移転ファイナンス・リース取引 リース資産の内容 ・有形固定資産 主として、生産設備(機械装置)であります。 リース資産の減価償却の方法 連結財務諸表作成のための基本となる重要な事 項「4 会計処理基準に関する事項(2) 重要な 減価償却資産の減価償却の方法」に記載のとおり であります。				1 ファイナンス・リース取引 (借主側) 所有権移転ファイナンス・リース取引 リース資産の内容 ・有形固定資産 主として、生産設備(機械装置)であります。 リース資産の減価償却の方法 同左			
2 オペレーティング・リース取引 (借主側) オペレーティング・リース取引のうち解約不能のも のにかかる未経過リース料				2 オペレーティング・リース取引 (借主側) オペレーティング・リース取引のうち解約不能のも のにかかる未経過リース料			
未経過リース料				未経過リース料			
1年以内				1年以内			
2,682千円				2,335千円			
1年超				1年超			
12,940千円				10,063千円			
合計				合計			
15,622千円				12,398千円			

(金融商品関係)

当連結会計年度(自 平成22年1月1日 至 平成22年12月31日)

(追加情報)

当連結会計年度より、「金融商品に関する会計基準」(企業会計基準第10号 平成20年3月10日)及び「金融商品の時価等の開示に関する適用指針」(企業会計基準適用指針第19号 平成20年3月10日)を適用しております。

1. 金融商品の状況に関する事項

(1) 金融商品に対する取組方針

当社グループは、資金運用については短期的な預金等に限定し、資金調達については銀行等金融機関からの借入によって行っております。デリバティブ取引は、後述するリスクを回避するために利用しており、投機的な取引は行わない方針であります。

(2) 金融商品の内容およびそのリスク並びにリスク管理体制

営業債権である受取手形及び売掛金は、顧客の信用リスクに晒されております。当該リスクに関しては、売掛金滞留資料等で取引先ごとの期日管理および残高管理を行うことでリスク軽減を図っております。更にグローバルに事業を展開していることから生じる外貨建ての営業債権については、為替の変動リスクに晒されておりますが、原則として先物為替予約を利用してヘッジしております。また、投資有価証券は主として株式であり、上場株式については四半期ごとに時価の把握を行っております。

営業債務である買掛金は、通常1年以内の支払い期日であります。また、その一部には、部材等の輸入に伴う外貨建てのものがあり、為替の変動リスクに晒されておりますが、原則として先物為替予約を利用してヘッジしております。借入金のうち、短期借入金は主に短期的な運転資金に係る資金調達であり、長期借入金は主に設備投資に係る資金調達であります。変動金利の借入金は、金利の変動リスクに晒されておりますが、このうち長期のものについては、デリバティブ取引(金利スワップ取引)を利用して支払利息の固定化を行っております。

デリバティブ取引は、内部管理規程に従い、実需の範囲で行うこととしております。取引の契約先は、いずれも信用度の高い銀行であるため、相手方の契約不履行による信用リスクは僅少であります。また、デリバティブ取引の実行および管理については、各会社の経理統括部門が行っており、取引実行の都度、事前に決裁を得ることとしております。

(3) 金融商品の時価等に関する事項についての補足説明

金融商品の時価には、市場価格にもとづく価額のほか、市場価格がない場合には合理的に算定された価額が含まれております。当該価額の算定においては変動要因を織り込んでいるため、異なる前提条件等を採用することにより、当該価額が変動することもあります。また、「2. 金融商品の時価等に関する事項」におけるデリバティブ取引に関する契約額等については、その金額自体がデリバティブ取引に係る市場リスクを示すものではありません。

## 2. 金融商品の時価等に関する事項

平成22年12月31日における連結貸借対照表計上額、時価およびこれらの差額については、次のとおりであります。なお、時価を把握することが極めて困難と認められるものは、次表には含めておりません（(注2)参照）。

(単位：千円)

	連結貸借対照表計上額（*）	時価（*）	差額
(1) 現金及び預金	5,543,797	5,543,797	-
(2) 受取手形及び売掛金	27,635,277	27,635,277	-
(3) 投資有価証券			
その他有価証券	1,660,335	1,660,335	-
(4) 買掛金	(24,018,286)	(24,018,286)	-
(5) 短期借入金	(8,773,691)	(8,773,691)	-
(6) 長期借入金	(4,860,000)	(4,889,095)	29,095
(7) デリバティブ取引	48,973	48,973	-

(\*) 負債に計上されているものについては、( )で示しております。

(\*) デリバティブ取引によって生じた正味の債権・債務は純額で表示しております。

(注1) 金融商品の時価の算定方法ならびに有価証券及びデリバティブ取引に関する事項

(1) 現金及び預金、ならびに(2) 受取手形及び売掛金

短期間で決済されるため、時価は帳簿価額にほぼ等しいことから、当該帳簿価額によっております。

(3) 投資有価証券

これらの時価について、株式は取引所の価格によっており、債券は取引所の価格又は取引金融機関から提示された価格によっております。

また、保有目的ごとの有価証券に関する注記事項については、「有価証券関係」注記を参照ください。

(4) 買掛金、および(5) 短期借入金

短期間で決済されるため、時価は帳簿価額にほぼ等しいことから、当該帳簿価額によっております。なお、短期借入金の連結貸借対照表計上額は、返済期限が1年以内の長期借入金(2,364,000千円)を除いて表示しております。

(6) 長期借入金

長期借入金の時価については、元利金の合計額を同様の新規借入れを行った場合に想定される利率で割り引いて算定する方法によっております。変動金利による長期借入金の一部は金利スワップの特例処理対象とされており、(下記(7) デリバティブ取引参照)、当該金利スワップと一体として処理された元利金の合計額を、同様の借入れを行った場合に適用される合理的に見積もられる利率で割り引いて算定する方法によっております。なお、長期借入金の連結貸借対照表計上額は、返済額が1年以内の長期借入金の額を含めて表示しており、時価を算定しております。

(7) デリバティブ取引

金利スワップの特例処理によるものは、ヘッジ対象とされている長期借入金と一体として処理されているため、その時価は当該長期借入金の時価に含めて記載しております。また、その他に当社グループは当連結会計年度において、先物為替予約のデリバティブ取引を行っております。為替予約の振当処理を行っているものを除き、契約額等と時価等の差額については当連結会計年度において時価評価を行い、その結果計上したデリバティブ債権の金額は48,973千円であります。時価の算定方法は先物相場もしくは取引金融機関または取引所から提示された価格によっており、1年を超える契約の取引はありません。

(注2) 時価を把握することが極めて困難と認められる金融商品

(単位：千円)

区分	連結貸借対照表計上額
非上場株式	255,271
関係会社株式	1,060,105

上記については、市場価格がなく、時価を把握することが極めて困難と認められるため、「(3) 投資有価証券」には含めておりません。

(注3) 金銭債権および有価証券のうち満期のあるものの連結決算日後の償還予定額

(単位：千円)

	1年以内
現金及び預金	5,543,797
受取手形及び売掛金	27,635,277
合計	33,179,075

(注4) 長期借入金およびその他有利子負債の連結決算日後の返済予定額

連結附属明細表「借入金等明細表」をご参照下さい。

(有価証券関係)

前連結会計年度

1 その他有価証券で時価のあるもの

区分	取得原価 (千円)	連結貸借対照表計上額 (千円)	差額 (千円)
(1)連結貸借対照表計上額が 取得原価を超えるもの			
株式	265,862	725,781	459,918
その他	-	-	-
小計	265,862	725,781	459,918
(2)連結貸借対照表計上額が 取得原価を超えないもの			
株式	318,760	252,400	66,360
債券	-	-	-
その他	-	-	-
小計	318,760	252,400	66,360
合計	584,623	978,181	393,557

2 当連結会計年度中に売却したその他有価証券

売却額(千円)	売却益の合計額(千円)	売却損の合計額(千円)
95,691	23,973	25,438

3 時価評価されていない主な有価証券の内容および連結貸借対照表計上額

種類	連結貸借対照表計上額(千円)
その他有価証券	
非上場株式	222,733
合計	222,733

## 当連結会計年度

## 1 その他有価証券

区分	連結貸借対照表計上額 (千円)	取得原価 (千円)	差額 (千円)
(1)連結貸借対照表計上額が 取得原価を超えるもの			
株式	1,562,935	352,493	1,210,442
その他	-	-	-
小計	1,562,935	352,493	1,210,442
(2)連結貸借対照表計上額が 取得原価を超えないもの			
株式	97,400	97,400	-
債券	-	-	-
その他	-	-	-
小計	97,400	97,400	-
合計	1,660,335	449,893	1,210,442

## 2 当連結会計年度中に売却したその他有価証券

区分	売却額(千円)	売却益の合計額(千円)	売却損の合計額(千円)
株式	67,920	-	-
合計	67,920	-	-

## 3 減損処理を行った有価証券

表中の「取得原価」は減損処理後の帳簿価額であります。なお、当連結会計年度において、その他有価証券について減損処理を行い、投資有価証券評価損150,314千円を計上しております。

減損処理に当たっては、当連結会計年度末日における時価又は実質価額が、取得原価に比べ50%以上下落した場合は原則として減損処理を行い、30%以上50%未満下落した場合は、時価の推移、財政状態等の検討により回復可能性を総合的に判断し、減損処理を行っております。

[次へ](#)

(デリバティブ取引関係)

前連結会計年度(自平成21年1月1日 至平成21年12月31日)

1 取引の状況に関する事項

(1) 取引の利用目的

当社グループは経常的な輸出入取引に係る為替レートの変動リスクを回避するための為替予約取引および通貨オプション取引を、また、借入金の金利変動リスクをヘッジするための金利スワップ取引を行っておりますが、その他のデリバティブ取引は行っておりません。

なお、デリバティブ取引に対し、ヘッジ会計を行っております。

ヘッジ手段とヘッジ対象

ヘッジ手段・・・為替予約取引、通貨オプション取引および金利スワップ取引

ヘッジ対象・・・外貨建金銭債権債務、外貨建予定取引および借入金

ヘッジ方針

為替予約取引および通貨オプション取引については為替相場の変動によるリスクを回避するため、実需原則にもとづき取引を行うこととしております。また、金利スワップ取引については、金利上昇リスクを回避するため、ヘッジを目的とした取引を行うこととしております。

ヘッジの有効性評価の方法

ヘッジ手段とヘッジ対象の対応関係を確認することにより、有効性を評価しております。

ただし、特例処理によっている金利スワップについては有効性の評価の判定を省略しております。

(2) 取引に対する取組方針

当社グループは、実需原則を遵守し、投機目的やトレーディング目的のためにデリバティブ取引は行わないこととしております。

(3) 取引に係るリスクの内容

為替予約取引および通貨オプション取引には、為替相場の変動によるリスク、金利スワップ取引には、市場金利の変動によるリスクを有しております。

なお、取引の契約先はいずれも信用度の高い銀行であるため、相手方の契約不履行による信用リスクはほとんどないと認識しております。

(4) 取引に係るリスク管理体制

デリバティブ取引の実行および管理は各会社の経理統括部門が行っており、取引実行の都度、事前に決裁を得ることとしております。

2 取引の時価等に関する事項

(1) 通貨関連

区分	種類	契約額等 (千円)	契約額等 のうち1年超 (千円)	時価 (千円)	評価損益 (千円)
市場取引 以外の取引	為替予約取引 買 建				
	ド ル	4,008,012	-	4,006,645	1,366
	日 本 円	4,940,245	-	4,811,568	128,676
	売 建 日 本 円	66,000	-	67,904	1,904
合計		9,014,257	-	8,886,118	128,139

(注) 1 時価の算定は金融機関から提示された価額によっております。

2 ヘッジ会計が適用されているものについては、開示対象から除いております。

(2) 金利関連

該当事項はありません。

当連結会計年度(自平成22年1月1日 至平成22年12月31日)

1 ヘッジ会計が適用されていないデリバティブ取引

(1) 通貨関連

	種類	契約額等 (千円)	契約額等 のうち1年超 (千円)	時価 (千円)	評価損益 (千円)
市場取引 以外の取引	為替予約取引				
	買 建				
	シンガポールド ル	97,572	-	1,892	1,892
	米 ド ル	2,801,136	-	6,055	6,055
	日 本 円	3,527,247	-	58,235	58,235
	売 建				
	日 本 円	105,952	-	3,593	3,593
	合計	6,531,908	-	50,479	50,479

(注) 時価の算定は金融機関から提示された価額によっております。

(2) 金利関連

該当事項はありません。



## 2 ヘッジ会計が適用されているデリバティブ取引

### (1) 通貨関連

ヘッジ会計の方法	デリバティブ取引の種類等	主なヘッジ対象	契約額等 (千円)	契約額等 のうち1年超 (千円)	時価 (千円)
為替予約等の 振当処理または 原則的処理方法	為替予約取引				
	売 建				
	米 ド ル	売 掛 金	812,574	-	(注2)
	日 本 円	売 掛 金	50,000	-	1,505
	買 建				
	米 ド ル	買 掛 金	375,521	-	(注2)
合 計			1,238,095	-	1,505

(注) 1 時価の算定は金融機関から提示された価額によっております。

2 為替予約の振当処理によるものは、ヘッジ対象とされている債権債務と一体として処理されているため、その時価は、当該債権債務の時価に含めて記載しております。

### (2) 金利関連

ヘッジ会計の方法	デリバティブ取引の種類等	主なヘッジ対象	契約額等 (千円)	契約額等 のうち1年超 (千円)	時価 (千円)
金利スワップ の特例処理	金利スワップ取引 支払固定・ 受取変動	長期借入金	1,540,000	1,056,000	(注)

(注) 金利スワップの特例処理によるものは、ヘッジ対象とされている長期借入金と一体として処理されているため、その時価は、当該長期借入金の時価に含めて記載しております。

[次へ](#)

(退職給付関係)

前連結会計年度  
(自 平成21年1月1日  
至 平成21年12月31日)

1 採用している退職給付制度の概要

提出会社は、確定給付型の制度として、企業年金基金制度および確定給付企業年金制度を設けております。また、従業員の退職等に際して功労加算金を支払う場合があります。また、一部の在外連結子会社でも確定給付型の退職給付制度を採用しております。

なお、在外連結子会社では主として確定拠出型の退職給付制度を有しております。

2 退職給付債務に関する事項

イ 退職給付債務	1,061,958千円
ロ 年金資産	853,712千円
ハ 未積立退職給付債務	208,246千円
ニ 会計基準変更時差異の未処理額	- 千円
ホ 未認識過去勤務債務	32,413千円
ヘ 未認識数理計算上の差異	219,120千円
ト 連結貸借対照表計上額純額	21,538千円
チ 前払年金費用	45,827千円
リ 退職給付引当金	67,366千円

3 退職給付費用に関する事項

イ 勤務費用	63,175千円
ロ 利息費用	23,243千円
ハ 期待運用収益	22,589千円
ニ 会計基準変更時差異の費用処理額	433千円
ホ 過去勤務債務の費用処理額	7,974千円
ヘ 数理計算上の差異の費用処理額	44,253千円
ト 功労加算金等	4,608千円
チ 退職給付費用	105,148千円

(注) 企業年金基金に対する従業員拠出額を控除しております。

4 退職給付債務等の計算の基礎に関する事項

イ 退職給付見込額の期間配分方法	期間定額基準
ロ 割引率	主として2.0%
ハ 期待運用収益率	主として3.0%
ニ 過去勤務債務の額の処理年数	主として10年
ホ 数理計算上の差異の処理年数	主として10年
ヘ 会計基準変更時差異の処理年数	主として5年

当連結会計年度  
(自 平成22年1月1日  
至 平成22年12月31日)

1 採用している退職給付制度の概要

提出会社は、確定給付型の制度として、企業年金基金制度および確定給付企業年金制度を設けております。また、従業員の退職等に際して功労加算金を支払う場合があります。また、一部の在外連結子会社でも確定給付型の退職給付制度を採用しております。

なお、在外連結子会社では主として確定拠出型の退職給付制度を有しております。

2 退職給付債務に関する事項

イ 退職給付債務	1,090,352千円
ロ 年金資産	807,627千円
ハ 未積立退職給付債務	282,725千円
ニ 未認識過去勤務債務	24,568千円
ホ 未認識数理計算上の差異	275,285千円
ヘ 連結貸借対照表計上額純額	32,008千円
ト 前払年金費用	39,259千円
チ 退職給付引当金	71,268千円

3 退職給付費用に関する事項

イ 勤務費用	71,205千円
ロ 利息費用	25,255千円
ハ 期待運用収益	25,908千円
ニ 過去勤務債務の費用処理額	7,970千円
ホ 数理計算上の差異の費用処理額	45,276千円
ヘ 功労加算金等	37,638千円
ト 退職給付費用	145,496千円

(注) 功労加算金等は功労加算金および確定拠出年金への掛金支払額等であります。

4 退職給付債務等の計算の基礎に関する事項

イ 退職給付見込額の期間配分方法	期間定額基準
ロ 割引率	主として2.0%
ハ 期待運用収益率	主として3.0%
ニ 過去勤務債務の額の処理年数	主として10年
ホ 数理計算上の差異の処理年数	主として10年

[前へ](#) [次へ](#)

(税効果会計関係)

前連結会計年度 (平成21年12月31日)	当連結会計年度 (平成22年12月31日)																																																																																										
<p>1 繰延税金資産および繰延税金負債の発生の主な原因別の内訳</p> <p>繰延税金資産</p> <table style="width: 100%; border-collapse: collapse;"> <tr><td>投資有価証券評価損</td><td style="text-align: right;">66,837 千円</td></tr> <tr><td>退職給付引当金</td><td style="text-align: right;">13,328</td></tr> <tr><td>貸倒引当金</td><td style="text-align: right;">152,942</td></tr> <tr><td>たな卸資産未実現利益</td><td style="text-align: right;">63,272</td></tr> <tr><td>たな卸資産評価減</td><td style="text-align: right;">52,432</td></tr> <tr><td>繰越欠損金</td><td style="text-align: right;">1,217,949</td></tr> <tr><td>減価償却超過額</td><td style="text-align: right;">191,315</td></tr> <tr><td>その他有価証券評価差額金</td><td style="text-align: right;">27,653</td></tr> <tr><td>繰越外国税額控除</td><td style="text-align: right;">140,988</td></tr> <tr><td>その他</td><td style="text-align: right;">240,687</td></tr> <tr><td style="border-top: 1px solid black;">繰延税金資産小計</td><td style="text-align: right; border-top: 1px solid black;">2,167,407</td></tr> <tr><td>評価性引当額</td><td style="text-align: right;">1,385,609</td></tr> <tr><td style="border-top: 1px solid black;">繰延税金資産合計</td><td style="text-align: right; border-top: 1px solid black;">781,798</td></tr> </table> <p>繰延税金負債</p> <table style="width: 100%; border-collapse: collapse;"> <tr><td>留保利益の配当</td><td style="text-align: right;">1,068,758 千円</td></tr> <tr><td>減価償却費 (在外連結子会社での加速度償却等)</td><td style="text-align: right;">19,217</td></tr> <tr><td>その他</td><td style="text-align: right;">75,077</td></tr> <tr><td style="border-top: 1px solid black;">繰延税金負債合計</td><td style="text-align: right; border-top: 1px solid black;">1,163,053</td></tr> <tr><td style="border-top: 1px solid black;">繰延税金資産(負債)の純額</td><td style="text-align: right; border-top: 1px solid black;">381,255 千円</td></tr> </table> <table style="width: 100%; border-collapse: collapse; margin-top: 10px;"> <tr><td>短期繰延税金資産</td><td style="text-align: right;">308,750</td></tr> <tr><td>長期繰延税金資産</td><td style="text-align: right;">287,934</td></tr> <tr><td>短期繰延税金負債</td><td style="text-align: right;">28,001</td></tr> <tr><td>長期繰延税金負債</td><td style="text-align: right;">949,938</td></tr> </table>	投資有価証券評価損	66,837 千円	退職給付引当金	13,328	貸倒引当金	152,942	たな卸資産未実現利益	63,272	たな卸資産評価減	52,432	繰越欠損金	1,217,949	減価償却超過額	191,315	その他有価証券評価差額金	27,653	繰越外国税額控除	140,988	その他	240,687	繰延税金資産小計	2,167,407	評価性引当額	1,385,609	繰延税金資産合計	781,798	留保利益の配当	1,068,758 千円	減価償却費 (在外連結子会社での加速度償却等)	19,217	その他	75,077	繰延税金負債合計	1,163,053	繰延税金資産(負債)の純額	381,255 千円	短期繰延税金資産	308,750	長期繰延税金資産	287,934	短期繰延税金負債	28,001	長期繰延税金負債	949,938	<p>1 繰延税金資産および繰延税金負債の発生の主な原因別の内訳</p> <p>繰延税金資産</p> <table style="width: 100%; border-collapse: collapse;"> <tr><td>投資有価証券評価損</td><td style="text-align: right;">127,865 千円</td></tr> <tr><td>退職給付引当金</td><td style="text-align: right;">16,793</td></tr> <tr><td>貸倒引当金</td><td style="text-align: right;">147,216</td></tr> <tr><td>たな卸資産未実現利益</td><td style="text-align: right;">55,678</td></tr> <tr><td>たな卸資産評価減</td><td style="text-align: right;">70,955</td></tr> <tr><td>繰越欠損金</td><td style="text-align: right;">996,538</td></tr> <tr><td>減価償却超過額</td><td style="text-align: right;">208,553</td></tr> <tr><td>繰越外国税額控除</td><td style="text-align: right;">261,577</td></tr> <tr><td>減損損失</td><td style="text-align: right;">210,897</td></tr> <tr><td>その他</td><td style="text-align: right;">168,975</td></tr> <tr><td style="border-top: 1px solid black;">繰延税金資産小計</td><td style="text-align: right; border-top: 1px solid black;">2,265,051</td></tr> <tr><td>評価性引当額</td><td style="text-align: right;">1,615,031</td></tr> <tr><td style="border-top: 1px solid black;">繰延税金資産合計</td><td style="text-align: right; border-top: 1px solid black;">650,020</td></tr> </table> <p>繰延税金負債</p> <table style="width: 100%; border-collapse: collapse;"> <tr><td>留保利益の配当</td><td style="text-align: right;">1,196,341 千円</td></tr> <tr><td>減価償却費 (在外連結子会社での加速度償却等)</td><td style="text-align: right;">26,311</td></tr> <tr><td>その他有価証券評価差額金</td><td style="text-align: right;">64,366</td></tr> <tr><td>その他</td><td style="text-align: right;">84,951</td></tr> <tr><td style="border-top: 1px solid black;">繰延税金負債合計</td><td style="text-align: right; border-top: 1px solid black;">1,371,970</td></tr> <tr><td style="border-top: 1px solid black;">繰延税金資産(負債)の純額</td><td style="text-align: right; border-top: 1px solid black;">721,950 千円</td></tr> </table> <table style="width: 100%; border-collapse: collapse; margin-top: 10px;"> <tr><td>短期繰延税金資産</td><td style="text-align: right;">106,801</td></tr> <tr><td>長期繰延税金資産</td><td style="text-align: right;">326,060</td></tr> <tr><td>短期繰延税金負債</td><td style="text-align: right;">27,286</td></tr> <tr><td>長期繰延税金負債</td><td style="text-align: right;">1,127,525</td></tr> </table>	投資有価証券評価損	127,865 千円	退職給付引当金	16,793	貸倒引当金	147,216	たな卸資産未実現利益	55,678	たな卸資産評価減	70,955	繰越欠損金	996,538	減価償却超過額	208,553	繰越外国税額控除	261,577	減損損失	210,897	その他	168,975	繰延税金資産小計	2,265,051	評価性引当額	1,615,031	繰延税金資産合計	650,020	留保利益の配当	1,196,341 千円	減価償却費 (在外連結子会社での加速度償却等)	26,311	その他有価証券評価差額金	64,366	その他	84,951	繰延税金負債合計	1,371,970	繰延税金資産(負債)の純額	721,950 千円	短期繰延税金資産	106,801	長期繰延税金資産	326,060	短期繰延税金負債	27,286	長期繰延税金負債	1,127,525
投資有価証券評価損	66,837 千円																																																																																										
退職給付引当金	13,328																																																																																										
貸倒引当金	152,942																																																																																										
たな卸資産未実現利益	63,272																																																																																										
たな卸資産評価減	52,432																																																																																										
繰越欠損金	1,217,949																																																																																										
減価償却超過額	191,315																																																																																										
その他有価証券評価差額金	27,653																																																																																										
繰越外国税額控除	140,988																																																																																										
その他	240,687																																																																																										
繰延税金資産小計	2,167,407																																																																																										
評価性引当額	1,385,609																																																																																										
繰延税金資産合計	781,798																																																																																										
留保利益の配当	1,068,758 千円																																																																																										
減価償却費 (在外連結子会社での加速度償却等)	19,217																																																																																										
その他	75,077																																																																																										
繰延税金負債合計	1,163,053																																																																																										
繰延税金資産(負債)の純額	381,255 千円																																																																																										
短期繰延税金資産	308,750																																																																																										
長期繰延税金資産	287,934																																																																																										
短期繰延税金負債	28,001																																																																																										
長期繰延税金負債	949,938																																																																																										
投資有価証券評価損	127,865 千円																																																																																										
退職給付引当金	16,793																																																																																										
貸倒引当金	147,216																																																																																										
たな卸資産未実現利益	55,678																																																																																										
たな卸資産評価減	70,955																																																																																										
繰越欠損金	996,538																																																																																										
減価償却超過額	208,553																																																																																										
繰越外国税額控除	261,577																																																																																										
減損損失	210,897																																																																																										
その他	168,975																																																																																										
繰延税金資産小計	2,265,051																																																																																										
評価性引当額	1,615,031																																																																																										
繰延税金資産合計	650,020																																																																																										
留保利益の配当	1,196,341 千円																																																																																										
減価償却費 (在外連結子会社での加速度償却等)	26,311																																																																																										
その他有価証券評価差額金	64,366																																																																																										
その他	84,951																																																																																										
繰延税金負債合計	1,371,970																																																																																										
繰延税金資産(負債)の純額	721,950 千円																																																																																										
短期繰延税金資産	106,801																																																																																										
長期繰延税金資産	326,060																																																																																										
短期繰延税金負債	27,286																																																																																										
長期繰延税金負債	1,127,525																																																																																										
<p>2 法定実効税率と税効果会計適用後の法人税等の負担率との差異の原因となった主な項目別の内訳</p> <table style="width: 100%; border-collapse: collapse;"> <tr><td>法定実効税率</td><td style="text-align: right;">40.6 %</td></tr> <tr><td>交際費等永久に損金にされない項目</td><td style="text-align: right;">1.8</td></tr> <tr><td>繰延税金資産に対する評価性引当額の当期増加額</td><td style="text-align: right;">6.3</td></tr> <tr><td>在外連結子会社の税率差異</td><td style="text-align: right;">18.1</td></tr> <tr><td>在外連結子会社の留保利益</td><td style="text-align: right;">39.6</td></tr> <tr><td>その他</td><td style="text-align: right;">1.4</td></tr> <tr><td style="border-top: 1px solid black;">税効果会計適用後の法人税等の負担率</td><td style="text-align: right; border-top: 1px solid black;">10.4</td></tr> </table>	法定実効税率	40.6 %	交際費等永久に損金にされない項目	1.8	繰延税金資産に対する評価性引当額の当期増加額	6.3	在外連結子会社の税率差異	18.1	在外連結子会社の留保利益	39.6	その他	1.4	税効果会計適用後の法人税等の負担率	10.4	<p>2 法定実効税率と税効果会計適用後の法人税等の負担率との差異の原因となった主な項目別の内訳</p> <table style="width: 100%; border-collapse: collapse;"> <tr><td>法定実効税率</td><td style="text-align: right;">40.6 %</td></tr> <tr><td>交際費等永久に損金にされない項目</td><td style="text-align: right;">0.6</td></tr> <tr><td>繰延税金資産に対する評価性引当額の当期増加額</td><td style="text-align: right;">9.4</td></tr> <tr><td>在外連結子会社の税率差異</td><td style="text-align: right;">18.4</td></tr> <tr><td>在外連結子会社の留保利益</td><td style="text-align: right;">3.4</td></tr> <tr><td>その他</td><td style="text-align: right;">2.8</td></tr> <tr><td style="border-top: 1px solid black;">税効果会計適用後の法人税等の負担率</td><td style="text-align: right; border-top: 1px solid black;">32.8</td></tr> </table>	法定実効税率	40.6 %	交際費等永久に損金にされない項目	0.6	繰延税金資産に対する評価性引当額の当期増加額	9.4	在外連結子会社の税率差異	18.4	在外連結子会社の留保利益	3.4	その他	2.8	税効果会計適用後の法人税等の負担率	32.8																																																														
法定実効税率	40.6 %																																																																																										
交際費等永久に損金にされない項目	1.8																																																																																										
繰延税金資産に対する評価性引当額の当期増加額	6.3																																																																																										
在外連結子会社の税率差異	18.1																																																																																										
在外連結子会社の留保利益	39.6																																																																																										
その他	1.4																																																																																										
税効果会計適用後の法人税等の負担率	10.4																																																																																										
法定実効税率	40.6 %																																																																																										
交際費等永久に損金にされない項目	0.6																																																																																										
繰延税金資産に対する評価性引当額の当期増加額	9.4																																																																																										
在外連結子会社の税率差異	18.4																																																																																										
在外連結子会社の留保利益	3.4																																																																																										
その他	2.8																																																																																										
税効果会計適用後の法人税等の負担率	32.8																																																																																										

(賃貸等不動産関係)

当連結会計年度(自 平成22年1月1日 至 平成22年12月31日)

当社および一部の連結子会社では、賃貸用のオフィスビル等(土地を含む。)を所有しております。平成22年12月期における当該賃貸等不動産に関する賃貸損益は7,921千円(主な賃貸収益は売上高に、主な賃貸費用は売上原価に計上)、減損損失は519,452千円(特別損失に計上)であります。

賃貸等不動産の連結貸借対照表計上額および当連結会計年度における主な変動ならびに連結決算日における時価および当該時価の算定方法は以下のとおりであります。

(単位:千円)

連結貸借対照表計上額			連結決算日における時価
前連結会計年度末残高	当連結会計年度増減額	当連結会計年度末残高	
1,410,995	555,837	855,157	1,097,900

- (注) 1 連結貸借対照表計上額は、取得原価から減価償却累計額および減損損失累計額を控除した金額であります。  
2 当連結会計年度増減額の主な減少額は、減損損失(519,452千円)、減価償却費(29,022千円)であります。  
3 時価の算定方法  
(1) 国内の不動産については、主として「不動産鑑定評価基準」にもとづいて自社で算定した金額(指標等を用いて調整を行ったものを含む。)であります。  
(2) 海外の不動産については、主として現地の鑑定人による鑑定評価額であります。

(追加情報)

当連結会計年度から「賃貸等不動産の時価等の開示に関する会計基準」(企業会計基準第20号 平成20年11月28日)および「賃貸等不動産の時価等の開示に関する会計基準の適用指針」(企業会計基準適用指針第23号 平成20年11月28日)を適用しております。

[前へ](#)

(セグメント情報)

【事業の種類別セグメント情報】

前連結会計年度(自平成21年1月1日至平成21年12月31日)

	電子部門 (千円)	機械部門 (千円)	その他部門 (千円)	計 (千円)	消去又は全社 (千円)	連結 (千円)
売上高及び営業損益						
売上高						
(1)外部顧客に 対する売上高	117,825,783	7,403,487	255,948	125,485,219	-	125,485,219
(2)セグメント間の内部 売上高又は振替高	-	221,481	-	221,481	(221,481)	-
計	117,825,783	7,624,969	255,948	125,706,700	(221,481)	125,485,219
営業費用	113,764,866	7,639,160	245,345	121,649,372	1,155,358	122,804,730
営業利益又は 営業損失( )	4,060,917	14,191	10,603	4,057,328	(1,376,839)	2,680,488
資産、減価償却費 及び資本的支出						
資産	48,940,091	1,982,086	75,450	50,997,628	4,500,867	55,498,496
減価償却費	1,737,112	2	4	1,737,118	209,608	1,946,727
資本的支出	640,583	-	-	640,583	190,239	830,822

(注) 1 事業区分は、商品系列区分によっております。

2 各事業部門の主要取扱品目

部門	主要取扱品目
電子部門	下記分野における完成品・組立品・基板実装品・部品単体・キット等 通信機器(携帯電話用液晶モジュール・携帯電話用カメラモジュール等)、車 載関連機器(カーオーディオ・メーター・フロントパネル等)、情報機器 (スキャナー・プリンター・周辺機器等)、家庭電気機器(デジタル家電・ 薄型テレビ・エアコン・健康器具等)、産業機器(エンジン点火装置・業務 用AV機器等)、一般電子部品など
機械部門	ワイヤーハーネス部材、オートバイ用部材、スパークプラグ等電装品、設備機械 および関連部品
その他部門	印刷インキ、化成品、雑貨、その他

3 営業費用のうち、消去又は全社の項目に含めた配賦不能営業費用(1,376,839千円)の主なものは、親会社の本社  
関連の総務部、経理部等管理部門に係る費用であります。

4 資産のうち、消去又は全社の項目に含めた全社資産(4,739,136千円)の主なものは、親会社の余資運用資産(現  
金及び投資有価証券)および管理部門に係る資産等であります。

当連結会計年度（自 平成22年1月1日 至 平成22年12月31日）

	電子部門 (千円)	機械部門 (千円)	その他部門 (千円)	計 (千円)	消去又は全社 (千円)	連結 (千円)
売上高及び営業損益						
売上高						
(1)外部顧客に 対する売上高	155,606,328	10,575,395	299,447	166,481,170	-	166,481,170
(2)セグメント間の内部 売上高又は振替高	-	1,126,980	-	1,126,980	(1,126,980)	-
計	155,606,328	11,702,375	299,447	167,608,151	(1,126,980)	166,481,170
営業費用	148,922,880	11,657,777	293,105	160,873,763	276,303	161,150,067
営業利益	6,683,447	44,598	6,341	6,734,387	(1,403,283)	5,331,103
資産、減価償却費、 減損損失及び資本的支出						
資産	56,919,650	2,731,140	195,595	59,846,386	2,941,410	62,787,796
減価償却費	1,518,239	1,532	67	1,519,839	215,732	1,735,571
減損損失	-	-	-	-	519,452	519,452
資本的支出	2,851,273	-	-	2,851,273	239,296	3,090,570

(注) 1 事業区分は、商品系列区分によっております。

2 各事業部門の主要取扱品目

部門	主要取扱品目
電子部門	下記分野における完成品・組立品・基板実装品・部品単体・キット等 通信機器（携帯電話用液晶モジュール・携帯電話用カメラモジュール等）、車 載関連機器（カーオーディオ・メーター・フロントパネル等）、情報機器 （スキャナー・プリンター・パソコン・周辺機器等）、家庭電気機器（デジ タル家電・薄型テレビ・エアコン・音響機器・健康器具等）、産業機器（エ ンジン点火装置・業務用AV機器等）、一般電子部品など
機械部門	ワイヤーハーネス部材、オートバイ用部材、スパークプラグ等電装品、設備機械 および関連部品
その他部門	印刷インキ、化成品、雑貨、その他

3 営業費用のうち、消去又は全社の項目に含めた配賦不能営業費用(1,403,283千円)の主なものは、親会社の本社  
関連の総務部、経理部等管理部門に係る費用であります。

4 資産のうち、消去又は全社の項目に含めた全社資産(3,839,684千円)の主なものは、親会社の余資運用資産(現  
金及び投資有価証券)および管理部門に係る資産等であります。

【所在地別セグメント情報】

前連結会計年度（自 平成21年 1月 1日 至 平成21年12月31日）

	国内 (千円)	アジア (千円)	欧州 (千円)	米州 (千円)	計 (千円)	消去又は全社 (千円)	連結 (千円)
売上高及び営業損益							
売上高							
(1)外部顧客に 対する売上高	26,786,483	85,378,566	4,608,787	8,711,381	125,485,219	-	125,485,219
(2)セグメント間の内部 売上高又は振替高	15,556,096	6,965,584	321,533	3,083,539	25,926,753	(25,926,753)	-
計	42,342,579	92,344,151	4,930,320	11,794,920	151,411,972	(25,926,753)	125,485,219
営業費用	41,380,817	89,024,670	5,598,684	11,438,131	147,442,303	(24,637,572)	122,804,730
営業利益又は 営業損失( )	961,762	3,319,480	668,363	356,789	3,969,669	(1,289,180)	2,680,488
資産	16,550,597	37,429,130	2,790,619	4,256,049	61,026,396	(5,527,900)	55,498,496

当連結会計年度（自 平成22年 1月 1日 至 平成22年12月31日）

	国内 (千円)	アジア (千円)	欧州 (千円)	米州 (千円)	計 (千円)	消去又は全社 (千円)	連結 (千円)
売上高及び営業損益							
売上高							
(1)外部顧客に 対する売上高	40,201,929	111,171,994	4,318,832	10,788,414	166,481,170	-	166,481,170
(2)セグメント間の内部 売上高又は振替高	20,574,666	8,850,393	533,276	3,535,896	33,494,233	(33,494,233)	-
計	60,776,596	120,022,388	4,852,109	14,324,310	199,975,404	(33,494,233)	166,481,170
営業費用	59,319,081	114,879,969	5,107,222	13,940,678	193,246,952	(32,096,885)	161,150,067
営業利益又は 営業損失( )	1,457,514	5,142,418	255,112	383,631	6,728,451	(1,397,348)	5,331,103
資産	18,591,259	44,764,912	2,800,810	4,146,247	70,303,230	(7,515,433)	62,787,796

(注) 1 営業費用のうち、消去又は全社の項目に含めた配賦不能営業費用の主なものは、親会社の本社関連の総務部、経理部等管理部門に係る費用であります。

前連結会計年度 1,376,839千円

当連結会計年度 1,403,283千円

2 資産のうち、消去又は全社の項目に含めた全社資産の主なものは、親会社の余資運用資産(現金及び投資有価証券)および管理部門に係る資産等であります。

前連結会計年度 4,739,136千円

当連結会計年度 3,839,684千円

3 国または地域の区分の方法および各区分に属する主な国または地域

国または地域の区分の方法 ..... 地理的近接度によっております。

各区分に属する主な国または地域..... アジア : 中国、台湾、シンガポール、タイ、フィリピン、  
インドネシア

欧州 : ドイツ、スロバキア

米州 : アメリカ



【海外売上高】

前連結会計年度（自 平成21年 1月 1日 至 平成21年12月31日）

	アジア	欧州	北米	その他	計
海外売上高（千円）	80,267,473	7,376,198	8,133,667	2,171,756	97,949,096
連結売上高（千円）					125,485,219
連結売上高に占める 海外売上高の割合（％）	64.0	5.9	6.5	1.7	78.1

当連結会計年度（自 平成22年 1月 1日 至 平成22年12月31日）

	アジア	欧州	北米	その他	計
海外売上高（千円）	106,268,535	7,089,654	9,062,441	4,305,293	126,725,925
連結売上高（千円）					166,481,170
連結売上高に占める 海外売上高の割合（％）	63.8	4.3	5.4	2.6	76.1

(注) 国または地域の区分の方法および各区分に属する主な国または地域

国または地域の区分の方法 ..... 地理的近接度によっております。

各区分に属する主な国または地域..... アジア : 中国、台湾、シンガポール、タイ、フィリピン、インドネシア

欧州 : ルーマニア、チェコ、ドイツ、フランス

北米 : アメリカ

その他 : 中南米、オセアニア

【関連当事者情報】

前連結会計年度（自 平成21年 1月 1日 至 平成21年12月31日）

該当事項はありません。

当連結会計年度（自 平成22年 1月 1日 至 平成22年12月31日）

該当事項はありません。

(1株当たり情報)

前連結会計年度 (自平成21年1月1日 至平成21年12月31日)		当連結会計年度 (自平成22年1月1日 至平成22年12月31日)	
1株当たり純資産額	728円23銭	1株当たり純資産額	819円88銭
1株当たり当期純利益金額	121円11銭	1株当たり当期純利益金額	138円59銭
なお、潜在株式調整後1株当たり当期純利益金額については、潜在株式が存在しないため、記載していません。		なお、潜在株式調整後1株当たり当期純利益金額については、潜在株式が存在しないため、記載していません。	

(注) 算定上の基礎

1 1株当たり純資産額

	前連結会計年度末 (平成21年12月31日)	当連結会計年度末 (平成22年12月31日)
連結貸借対照表の純資産の部の合計額(千円)	17,652,374	19,770,506
普通株式に係る純資産額(千円)	17,186,013	19,348,881
連結貸借対照表の純資産の部の合計額と1株当たり純資産額の算定に用いられた普通株式に係る連結会計年度末の純資産額との差額の主な内訳(千円)		
少数株主持分	466,361	421,625
普通株式の発行済株式数(株)	25,200,000	25,200,000
普通株式の自己株式数(株)	1,600,323	1,600,364
1株当たり純資産額の算定に用いられた普通株式の数(株)	23,599,677	23,599,636

2 1株当たり当期純利益金額

	前連結会計年度 (自平成21年1月1日 至平成21年12月31日)	当連結会計年度 (自平成22年1月1日 至平成22年12月31日)
1株当たり当期純利益金額		
連結損益計算書上の当期純利益(千円)	2,868,306	3,270,733
普通株主に帰属しない金額(千円)	-	-
普通株式に係る当期純利益(千円)	2,868,306	3,270,733
普通株式の期中平均株式数(株)	23,684,293	23,599,650

(重要な後発事象)

該当事項はありません。

【連結附属明細表】

【借入金等明細表】

区分	前期末残高 (千円)	当期末残高 (千円)	平均利率 (%)	返済期限
短期借入金	9,135,288	9,755,001	0.43	-
1年以内に返済予定の長期借入金	838,000	2,364,000	2.62	-
1年以内に返済予定のリース債務	65,526	879	3.26	-
長期借入金(1年以内に返済予定のものを除く。)	3,460,000	3,366,000	2.44	平成24年1月1日～平成27年9月30日
リース債務(1年以内に返済予定のものを除く。)	901	-	-	-
その他有利子負債	-	-	-	-
小計	13,499,716	15,485,880	-	-
内部取引の消去	523,988	1,851,309	-	-
合計	12,975,727	13,634,570	-	-

(注) 1 平均利率は期末借入金残高に対する加重平均利率によって算定しております。

ただし、利率および残高は当連結会計年度末時点のものであります。

- 2 長期借入金、リース債務およびその他有利子負債(1年以内に返済予定のものを除く。)の連結決算日後5年内における返済予定額は以下のとおりであります。

区分	1年超2年以内 (千円)	2年超3年以内 (千円)	3年超4年以内 (千円)	4年超5年以内 (千円)
長期借入金	914,000	1,584,000	564,000	304,000
リース債務	-	-	-	-
その他有利子負債	-	-	-	-
小計	914,000	1,584,000	564,000	304,000
内部取引の消去	-	870,000	-	-
合計	914,000	714,000	564,000	304,000

(2) 【その他】

当連結会計年度における各四半期連結会計期間に係る売上高等

	第1四半期 (自平成22年1月1日 至平成22年3月31日)	第2四半期 (自平成22年4月1日 至平成22年6月30日)	第3四半期 (自平成22年7月1日 至平成22年9月30日)	第4四半期 (自平成22年10月1日 至平成22年12月31日)
売上高 (百万円)	37,119	43,149	41,360	44,852
税金等調整前 四半期純利益金額 (百万円)	1,176	1,489	1,504	828
四半期純利益金額 (百万円)	765	1,082	993	429
1株当たり 四半期純利益金額 (円)	32.42	45.87	42.09	18.22

2【財務諸表等】  
(1)【財務諸表】  
【貸借対照表】

(単位：千円)

	前事業年度 (平成21年12月31日)	当事業年度 (平成22年12月31日)
<b>資産の部</b>		
流動資産		
現金及び預金	162,231	95,658
受取手形	<sup>2</sup> 704,753	<sup>2</sup> 794,037
売掛金	<sup>1</sup> 9,761,115	<sup>1</sup> 10,764,596
商品	1,546,058	<sup>1</sup> 1,729,222
貯蔵品	586	362
前渡金	8,316	2,263
前払費用	10,989	15,542
未収消費税等	338,116	365,586
未収入金	223,007	<sup>1</sup> 307,863
繰延税金資産	166,889	15,102
その他	19,233	43,607
貸倒引当金	56,000	45,000
流動資産合計	12,885,300	14,088,842
固定資産		
有形固定資産		
建物	1,772,326	1,619,568
減価償却累計額	214,615	268,320
建物（純額）	1,557,710	1,351,247
機械及び装置	2,205	2,205
減価償却累計額	878	1,127
機械及び装置（純額）	1,327	1,078
工具、器具及び備品	259,349	287,977
減価償却累計額	171,900	204,279
工具、器具及び備品（純額）	87,449	83,698
土地	1,571,421	1,255,388
建設仮勘定	1,005	1,500
有形固定資産合計	3,218,914	2,692,912
無形固定資産		
ソフトウェア	525,500	425,514
ソフトウェア仮勘定	5,250	515
電話加入権	4,210	4,210
無形固定資産合計	534,961	430,239

	前事業年度 (平成21年12月31日)	当事業年度 (平成22年12月31日)
<b>投資その他の資産</b>		
投資有価証券	843,570	850,654
関係会社株式	2,564,695	2,659,695
出資金	28,329	25,880
関係会社出資金	1,142,246	785,655
従業員に対する長期貸付金	2,649	2,130
関係会社長期貸付金	58,840	928,624
破産更生債権等	95,456	95,324
長期前払費用	6,733	8,937
前払年金費用	42,202	36,959
差入保証金	4,978	5,185
繰延税金資産	125,300	81,806
その他	75,710	74,306
貸倒引当金	154,296	153,948
投資その他の資産合計	4,836,415	5,401,211
固定資産合計	8,590,291	8,524,363
資産合計	21,475,592	22,613,206
<b>負債の部</b>		
<b>流動負債</b>		
買掛金	1 6,638,019	1 7,475,426
短期借入金	4,500,000	4,000,000
1年内返済予定の長期借入金	739,000	2,364,000
未払金	7,207	81,072
未払費用	402,886	337,187
前受金	53,096	11,652
預り金	51,422	55,572
流動負債合計	12,391,632	14,324,911
<b>固定負債</b>		
長期借入金	3,460,000	2,496,000
退職給付引当金	20,467	8,799
長期未払金	212,640	212,640
その他	13,397	18,075
固定負債合計	3,706,504	2,735,515
負債合計	16,098,137	17,060,426

	前事業年度 (平成21年12月31日)	当事業年度 (平成22年12月31日)
<b>純資産の部</b>		
<b>株主資本</b>		
資本金	2,144,000	2,144,000
<b>資本剰余金</b>		
資本準備金	1,853,000	1,853,000
資本剰余金合計	1,853,000	1,853,000
<b>利益剰余金</b>		
利益準備金	34,260	34,260
<b>その他利益剰余金</b>		
別途積立金	1,700,000	1,700,000
繰越利益剰余金	329,907	360,267
利益剰余金合計	2,064,167	2,094,527
自己株式	677,664	677,713
株主資本合計	5,383,502	5,413,813
<b>評価・換算差額等</b>		
その他有価証券評価差額金	9,809	120,990
繰延ヘッジ損益	3,762	17,975
評価・換算差額等合計	6,047	138,965
純資産合計	5,377,454	5,552,779
負債純資産合計	21,475,592	22,613,206

## 【損益計算書】

(単位：千円)

	前事業年度 (自 平成21年 1月 1日 至 平成21年12月31日)	当事業年度 (自 平成22年 1月 1日 至 平成22年12月31日)
売上高	1 42,342,579	1 60,772,901
売上原価		
商品期首たな卸高	1,610,467	1,546,058
当期商品仕入高	1, 2 40,629,731	1, 2 58,690,688
合計	42,240,199	60,236,747
商品他勘定振替高	3 2,154	3 1,853
商品期末たな卸高	1,546,058	1,729,222
売上原価合計	40,691,986	58,505,671
売上総利益	1,650,593	2,267,230
販売費及び一般管理費		
旅費及び通信費	105,473	120,415
運賃及び荷造費	13,698	16,793
支払手数料	193,270	187,383
貸倒引当金繰入額	9,000	-
役員報酬	119,068	151,446
給料及び手当	430,813	395,160
賞与	390,784	435,634
退職給付費用	90,128	97,999
福利厚生費	243,908	253,101
賃借料	9,560	18,694
減価償却費	186,742	208,207
業務委託費	83,953	61,616
雑費	189,266	161,965
販売費及び一般管理費合計	2,065,670	2,108,418
営業利益又は営業損失( )	415,077	158,811
営業外収益		
受取利息	3,360	12,899
受取配当金	1 2,044,466	1 1,436,830
雑収入	28,815	23,777
営業外収益合計	2,076,643	1,473,508
営業外費用		
支払利息	102,938	101,567
支払手数料	4,125	4,500
為替差損	35,600	63,395
外国源泉税	-	112,305
雑損失	19,296	19,413
営業外費用合計	161,960	301,182
経常利益	1,499,605	1,331,137

	前事業年度 (自 平成21年 1月 1日 至 平成21年12月31日)	当事業年度 (自 平成22年 1月 1日 至 平成22年12月31日)
<b>特別利益</b>		
貸倒引当金戻入額	132	11,348
投資有価証券売却益	23,973	-
特別利益合計	24,105	11,348
<b>特別損失</b>		
投資有価証券売却損	25,438	-
投資有価証券評価損	<sup>4</sup> 27,177	<sup>4</sup> 150,314
関係会社出資金評価損	<sup>5</sup> 758,515	<sup>5</sup> 165,437
関係会社整理損	79,834	-
固定資産除却損	<sup>6</sup> 7,579	<sup>6</sup> 9
減損損失	-	<sup>7</sup> 519,452
特別損失合計	898,545	835,213
税引前当期純利益	625,165	507,271
法人税、住民税及び事業税	214,023	5,769
法人税等調整額	81,551	93,546
法人税等合計	295,574	99,316
当期純利益	329,590	407,954



## 【株主資本等変動計算書】

(単位：千円)

	前事業年度 (自 平成21年 1月 1日 至 平成21年12月31日)	当事業年度 (自 平成22年 1月 1日 至 平成22年12月31日)
<b>株主資本</b>		
<b>資本金</b>		
前期末残高	2,144,000	2,144,000
当期末残高	2,144,000	2,144,000
<b>資本剰余金</b>		
<b>資本準備金</b>		
前期末残高	1,853,000	1,853,000
当期末残高	1,853,000	1,853,000
<b>資本剰余金合計</b>		
前期末残高	1,853,000	1,853,000
当期末残高	1,853,000	1,853,000
<b>利益剰余金</b>		
<b>利益準備金</b>		
前期末残高	34,260	34,260
当期末残高	34,260	34,260
<b>その他利益剰余金</b>		
<b>別途積立金</b>		
前期末残高	1,500,000	1,700,000
<b>当期変動額</b>		
別途積立金の積立	200,000	-
<b>当期変動額合計</b>	200,000	-
当期末残高	1,700,000	1,700,000
<b>繰越利益剰余金</b>		
前期末残高	537,713	329,907
<b>当期変動額</b>		
剰余金の配当	337,396	377,594
別途積立金の積立	200,000	-
<b>当期純利益</b>	329,590	407,954
<b>当期変動額合計</b>	207,805	30,360
当期末残高	329,907	360,267
<b>利益剰余金合計</b>		
前期末残高	2,071,973	2,064,167
<b>当期変動額</b>		
剰余金の配当	337,396	377,594
別途積立金の積立	-	-
<b>当期純利益</b>	329,590	407,954
<b>当期変動額合計</b>	7,805	30,360
当期末残高	2,064,167	2,094,527
<b>自己株式</b>		
前期末残高	275,640	677,664
<b>当期変動額</b>		
自己株式の取得	402,024	48
<b>当期変動額合計</b>	402,024	48
当期末残高	677,664	677,713

	前事業年度 (自 平成21年 1月 1日 至 平成21年12月31日)	当事業年度 (自 平成22年 1月 1日 至 平成22年12月31日)
<b>株主資本合計</b>		
前期末残高	5,793,332	5,383,502
当期変動額		
剰余金の配当	337,396	377,594
当期純利益	329,590	407,954
自己株式の取得	402,024	48
当期変動額合計	409,829	30,311
当期末残高	5,383,502	5,413,813
<b>評価・換算差額等</b>		
<b>その他有価証券評価差額金</b>		
前期末残高	79,201	9,809
当期変動額		
株主資本以外の項目の当期変動額（純額）	69,392	130,799
当期変動額合計	69,392	130,799
当期末残高	9,809	120,990
<b>繰延ヘッジ損益</b>		
前期末残高	14,161	3,762
当期変動額		
株主資本以外の項目の当期変動額（純額）	10,399	14,213
当期変動額合計	10,399	14,213
当期末残高	3,762	17,975
<b>評価・換算差額等合計</b>		
前期末残高	65,040	6,047
当期変動額		
株主資本以外の項目の当期変動額（純額）	58,993	145,012
当期変動額合計	58,993	145,012
当期末残高	6,047	138,965
<b>純資産合計</b>		
前期末残高	5,728,291	5,377,454
当期変動額		
剰余金の配当	337,396	377,594
当期純利益	329,590	407,954
自己株式の取得	402,024	48
株主資本以外の項目の当期変動額（純額）	58,993	145,012
当期変動額合計	350,836	175,324
当期末残高	5,377,454	5,552,779

【重要な会計方針】

項目	前事業年度 (自 平成21年1月1日 至 平成21年12月31日)	当事業年度 (自 平成22年1月1日 至 平成22年12月31日)
1 たな卸資産の評価基準及び評価方法	<p>移動平均法による原価法（収益性の低下による簿価切下げの方法）によっております。</p> <p>(会計方針の変更)</p> <p>当事業年度より、「棚卸資産の評価に関する会計基準」（企業会計基準第9号 平成18年7月5日公表分）を適用しております。</p> <p>これによる営業利益、経常利益、および税引前当期純利益に与える影響はありません。</p>	同左
2 有価証券の評価基準及び評価方法	<p>子会社株式及び関連会社株式 移動平均法による原価法 その他有価証券 時価のあるもの 期末日の市場価格等にもとづく時価法（評価差額は全部純資産直入法により処理し、売却原価は移動平均法により算定しております。） 時価のないもの 移動平均法による原価法</p>	<p>子会社株式及び関連会社株式 同左 その他有価証券 時価のあるもの 同左  時価のないもの 同左</p>
3 デリバティブ取引により生じる正味の債権（及び債務）の評価基準及び評価方法	時価法	同左
4 固定資産の減価償却の方法	<p>有形固定資産（リース資産を除く） 建物（建物附属設備を除く）</p> <ul style="list-style-type: none"> <li>・平成10年3月31日以前に取得したもの <ul style="list-style-type: none"> <li>・法人税法に規定する旧定率法</li> </ul> </li> <li>・平成10年4月1日から平成19年3月31日までに取得したもの <ul style="list-style-type: none"> <li>・法人税法に規定する旧定額法</li> </ul> </li> <li>・平成19年4月1日以降に取得したもの <ul style="list-style-type: none"> <li>・法人税法に規定する定額法</li> </ul> </li> </ul> <p>建物以外</p> <ul style="list-style-type: none"> <li>・平成19年3月31日以前に取得したもの <ul style="list-style-type: none"> <li>・法人税法に規定する旧定率法</li> </ul> </li> <li>・平成19年4月1日以降に取得したもの <ul style="list-style-type: none"> <li>・法人税法に規定する定率法</li> </ul> </li> </ul>	<p>有形固定資産（リース資産を除く） 同左</p>

項目	前事業年度 (自 平成21年 1月 1日 至 平成21年12月31日)	当事業年度 (自 平成22年 1月 1日 至 平成22年12月31日)
5 引当金の計上基準	<p>無形固定資産（リース資産を除く）                      法人税法に規定する耐用年数にもとづく定額法                      ただし、自社利用目的のソフトウェアについては社内における利用可能期間（5年）にもとづく定額法によっております。</p> <p>リース資産                      所有権移転外ファイナンス・リース取引にかかるリース資産                      リース期間を耐用年数とし、残存価額を零とする定額法によっております。                      なお、所有権移転外ファイナンス・リース取引のうち、平成20年12月31日以前のものについては、通常の賃貸借取引にかかる方法に準じた会計処理によっております。</p> <p>(1) 貸倒引当金                      売掛金、貸付金等の債権の貸倒による損失に備えるため、一般債権については貸倒実績率により、貸倒懸念債権等特定の債権については個別に回収可能性を勘案し、回収不能見込額を計上しております。</p> <p>(2) 退職給付引当金                      従業員の退職給付に備えるため、当事業年度末における退職給付債務及び年金資産の見込額にもとづき計上しております。なお、過去勤務債務は、その発生時の従業員の平均残存勤務期間内の一定の年数（10年）による定額法により発生年度から費用処理しております。また、数理計算上の差異は、その発生時の従業員の平均残存勤務期間内の一定の年数（10年）による定額法により発生の翌事業年度から費用処理しております。</p>	<p>無形固定資産（リース資産を除く）                      同左</p> <p>リース資産                      同左</p> <p>(1) 貸倒引当金                      同左</p> <p>(2) 退職給付引当金                      同左</p> <p>(会計方針の変更)                      当事業年度より「退職給付に係る会計基準」の一部改正（その3）（企業会計基準第19号 平成20年7月31日）を適用しております。                      この変更による営業利益、経常利益、および税引前当期純利益に与える影響はありません。                      また、本会計基準の適用にともなう退職給付債務の変動はありません。</p>

項目	前事業年度 (自 平成21年 1月 1日 至 平成21年12月31日)	当事業年度 (自 平成22年 1月 1日 至 平成22年12月31日)														
6 ヘッジ会計の方法	<p>(1) ヘッジ会計の方法 繰延ヘッジ処理を採用しております。なお、振当処理の要件を満たしている為替予約については、振当処理を行っております。また、特例処理の要件を満たしている金利スワップについては、特例処理によっております。</p> <p>(2) ヘッジ手段とヘッジ対象</p> <table border="0"> <tr> <td><u>ヘッジ手段</u></td> <td><u>ヘッジ対象</u></td> </tr> <tr> <td>為替予約取引</td> <td>外貨建金銭債</td> </tr> <tr> <td>および通貨オ</td> <td>権債務および</td> </tr> <tr> <td>プション取引</td> <td>外貨建予定取</td> </tr> <tr> <td>引</td> <td></td> </tr> <tr> <td>金利スワップ</td> <td>借入金</td> </tr> <tr> <td>取引</td> <td></td> </tr> </table> <p>(3) ヘッジ方針 為替予約取引および通貨オプション取引については為替相場の変動によるリスクを回避するため、実需原則にもとづき行うこととしております。また、金利スワップ取引については、金利上昇リスクを回避するため、ヘッジを目的とした取引を行うこととしております。</p> <p>(4) ヘッジの有効性評価の方法 ヘッジ手段とヘッジ対象の対応関係を確認することにより、有効性を評価しております。ただし、特例処理によっている金利スワップについては、有効性の評価の判定を省略しております。</p>	<u>ヘッジ手段</u>	<u>ヘッジ対象</u>	為替予約取引	外貨建金銭債	および通貨オ	権債務および	プション取引	外貨建予定取	引		金利スワップ	借入金	取引		<p>(1) ヘッジ会計の方法 同左</p> <p>(2) ヘッジ手段とヘッジ対象 同左</p> <p>(3) ヘッジ方針 同左</p> <p>(4) ヘッジの有効性評価の方法 同左</p>
<u>ヘッジ手段</u>	<u>ヘッジ対象</u>															
為替予約取引	外貨建金銭債															
および通貨オ	権債務および															
プション取引	外貨建予定取															
引																
金利スワップ	借入金															
取引																
7 その他財務諸表作成のための基本となる重要な事項	消費税等の処理方法 税抜方式によっております。	消費税等の処理方法 同左														

【会計処理の変更】

前事業年度 (自 平成21年 1月 1日 至 平成21年12月31日)	当事業年度 (自 平成22年 1月 1日 至 平成22年12月31日)
<p>(リース取引に関する会計基準)</p> <p>所有権移転外ファイナンス・リース取引については、従来、通常の賃貸借取引に係る方法に準じた会計処理によっておりましたが、当事業年度より、「リース取引に関する会計基準」(企業会計基準第13号(平成5年6月17日(企業会計審議会第一部会)、平成19年3月30日改正))及び「リース取引に関する会計基準の適用指針」(企業会計基準適用指針第16号(平成6年1月18日(日本公認会計士協会 会計制度委員会)、平成19年3月30日改正))を適用し、通常の売買取引にかかる方法に準じた会計処理によっております。</p> <p>この変更による営業利益、経常利益、および税引前当期純利益に与える影響はありません。</p>	

【注記事項】

(貸借対照表関係)

前事業年度 (平成21年12月31日)	当事業年度 (平成22年12月31日)																												
<p>1 関係会社に係る注記</p> <p>区分掲記されたもの以外で各科目に含まれている関係会社に対するもので、主なものは次のとおりであります。</p> <table style="width: 100%; border-collapse: collapse;"> <tr> <td style="width: 60%;">売掛金</td> <td style="text-align: right;">4,559,994千円</td> </tr> <tr> <td>買掛金</td> <td style="text-align: right;">1,156,540千円</td> </tr> </table> <p>2 期末日満期手形は手形交換日をもって決済処理しております。従って、当期末日およびその前日は金融機関の休日のため、次のとおり期末日およびその前日の満期手形が期末残高に含まれております。</p> <table style="width: 100%; border-collapse: collapse;"> <tr> <td style="width: 60%;">受取手形</td> <td style="text-align: right;">74,284千円</td> </tr> </table> <p>3 保証債務</p> <p>子会社の金融機関からの借入に対して次のとおり保証をしております。</p> <table style="width: 100%; border-collapse: collapse;"> <tr> <td style="width: 60%;">SIIX (Shanghai) Co., Ltd. (7,350千US\$)</td> <td style="text-align: right;">676,935千円</td> </tr> <tr> <td>SIIX Europe GmbH (5,180千EURO)</td> <td style="text-align: right;">683,840千円</td> </tr> <tr> <td>SIIX EMS Slovakia s.r.o. (7,661千EURO)</td> <td style="text-align: right;">1,011,252千円</td> </tr> </table>	売掛金	4,559,994千円	買掛金	1,156,540千円	受取手形	74,284千円	SIIX (Shanghai) Co., Ltd. (7,350千US\$)	676,935千円	SIIX Europe GmbH (5,180千EURO)	683,840千円	SIIX EMS Slovakia s.r.o. (7,661千EURO)	1,011,252千円	<p>1 関係会社に係る注記</p> <p>区分掲記されたもの以外で各科目に含まれている関係会社に対するもので、主なものは次のとおりであります。</p> <table style="width: 100%; border-collapse: collapse;"> <tr> <td style="width: 60%;">売掛金</td> <td style="text-align: right;">5,145,956千円</td> </tr> <tr> <td>商品(未着商品)</td> <td style="text-align: right;">195,115千円</td> </tr> <tr> <td>未収入金</td> <td style="text-align: right;">59,144千円</td> </tr> <tr> <td>買掛金</td> <td style="text-align: right;">1,337,757千円</td> </tr> </table> <p>2 期末日満期手形は手形交換日をもって決済処理しております。従って、当期末日およびその前日は金融機関の休日のため、次のとおり期末日およびその前日の満期手形が期末残高に含まれております。</p> <table style="width: 100%; border-collapse: collapse;"> <tr> <td style="width: 60%;">受取手形</td> <td style="text-align: right;">113,123千円</td> </tr> </table> <p>3 保証債務</p> <p>子会社の金融機関からの借入に対して次のとおり保証をしております。</p> <table style="width: 100%; border-collapse: collapse;"> <tr> <td style="width: 60%;">SIIX (Shanghai) Co., Ltd. (7,200千US\$)</td> <td style="text-align: right;">586,728千円</td> </tr> <tr> <td>SIIX Europe GmbH (8,328千EURO)</td> <td style="text-align: right;">898,684千円</td> </tr> <tr> <td>SIIX EMS Slovakia s.r.o. (483千EURO)</td> <td style="text-align: right;">52,115千円</td> </tr> </table>	売掛金	5,145,956千円	商品(未着商品)	195,115千円	未収入金	59,144千円	買掛金	1,337,757千円	受取手形	113,123千円	SIIX (Shanghai) Co., Ltd. (7,200千US\$)	586,728千円	SIIX Europe GmbH (8,328千EURO)	898,684千円	SIIX EMS Slovakia s.r.o. (483千EURO)	52,115千円
売掛金	4,559,994千円																												
買掛金	1,156,540千円																												
受取手形	74,284千円																												
SIIX (Shanghai) Co., Ltd. (7,350千US\$)	676,935千円																												
SIIX Europe GmbH (5,180千EURO)	683,840千円																												
SIIX EMS Slovakia s.r.o. (7,661千EURO)	1,011,252千円																												
売掛金	5,145,956千円																												
商品(未着商品)	195,115千円																												
未収入金	59,144千円																												
買掛金	1,337,757千円																												
受取手形	113,123千円																												
SIIX (Shanghai) Co., Ltd. (7,200千US\$)	586,728千円																												
SIIX Europe GmbH (8,328千EURO)	898,684千円																												
SIIX EMS Slovakia s.r.o. (483千EURO)	52,115千円																												

(損益計算書関係)

前事業年度 (自 平成21年 1月 1日 至 平成21年12月31日)	当事業年度 (自 平成22年 1月 1日 至 平成22年12月31日)																				
<p>1 このうち関係会社に対するものは次のとおりであります。</p> <table style="width: 100%; border-collapse: collapse;"> <tr> <td style="width: 30%;">売上高</td> <td style="text-align: right;">16,502,406千円</td> </tr> <tr> <td>仕入高</td> <td style="text-align: right;">8,681,376千円</td> </tr> <tr> <td>受取配当金</td> <td style="text-align: right;">2,034,272千円</td> </tr> </table> <p>2 当期商品仕入高には、輸出入に係る運賃・保険料等諸掛経費を含んでおります。</p> <p>3 他勘定振替高は、見本代(販売費及び一般管理費)への振替によるものであります。</p> <p>4 投資有価証券評価損は、その他有価証券の株式の一部銘柄について、減損処理を適用したことによるものであります。</p> <p>5 関係会社出資金評価損は、当社の連結子会社であるSIIX Europe GmbHおよびSIIX EMS Slovakia s.r.o.について評価損を計上したことによるものであります。</p> <p>6 固定資産除却損の内容は、工具、器具及び備品7,579千円であります。</p> <p>7</p>	売上高	16,502,406千円	仕入高	8,681,376千円	受取配当金	2,034,272千円	<p>1 このうち関係会社に対するものは次のとおりであります。</p> <table style="width: 100%; border-collapse: collapse;"> <tr> <td style="width: 30%;">売上高</td> <td style="text-align: right;">22,137,734千円</td> </tr> <tr> <td>仕入高</td> <td style="text-align: right;">9,993,266千円</td> </tr> <tr> <td>受取配当金</td> <td style="text-align: right;">1,418,383千円</td> </tr> </table> <p>2 同左</p> <p>3 同左</p> <p>4 投資有価証券評価損は、その他有価証券の株式の一部銘柄について、減損処理を適用したことによるものであります。</p> <p>5 関係会社出資金評価損は、当社の連結子会社であるSIIX EMS Slovakia s.r.o.について評価損を計上したことによるものであります。</p> <p>6 固定資産除却損の内容は、工具、器具及び備品9千円であります。</p> <p>7 当事業年度において、以下の資産グループについて減損損失を計上しました。</p> <table border="1" style="width: 100%; border-collapse: collapse; margin: 10px 0;"> <thead> <tr> <th style="text-align: center;">用途</th> <th style="text-align: center;">種類</th> <th style="text-align: center;">場所</th> <th style="text-align: center;">減損金額 (千円)</th> </tr> </thead> <tbody> <tr> <td style="text-align: center;">賃貸不動産</td> <td style="text-align: center;">建 物 土 地</td> <td style="text-align: center;">東京都 千代田区</td> <td style="text-align: right;">519,452</td> </tr> </tbody> </table> <p>当社は、キャッシュ・フローを生み出す最小単位として会社単位を基準としております。また賃貸不動産および遊休資産については物件単位毎にグルーピングしております。</p> <p>環境の変化にともない収益構造の悪化が著しい賃貸不動産における資産グループの帳簿価額を回収可能価額まで減額し、当該減少額519,452千円を減損損失として特別損失に計上いたしました。</p> <p>減損損失の内訳は、建物203,419千円、土地316,033千円であります。</p> <p>なお、当資産グループの回収可能価額は、不動産鑑定評価等にもとづく正味売却価額により測定しております。</p>	売上高	22,137,734千円	仕入高	9,993,266千円	受取配当金	1,418,383千円	用途	種類	場所	減損金額 (千円)	賃貸不動産	建 物 土 地	東京都 千代田区	519,452
売上高	16,502,406千円																				
仕入高	8,681,376千円																				
受取配当金	2,034,272千円																				
売上高	22,137,734千円																				
仕入高	9,993,266千円																				
受取配当金	1,418,383千円																				
用途	種類	場所	減損金額 (千円)																		
賃貸不動産	建 物 土 地	東京都 千代田区	519,452																		

(株主資本等変動計算書関係)

前事業年度(自平成21年1月1日至平成21年12月31日)

自己株式に関する事項

	前事業年度末 株式数(株)	当事業年度 増加株式数(株)	当事業年度 減少株式数(株)	当事業年度末 株式数(株)
普通株式	600,191	1,000,132	-	1,600,323

(変動事由の概要)

増加数の内訳は、次の通りであります。

単元未満株式の買取りによる自己株式の増加 132株  
市場買付けによる自己株式の増加 1,000,000株

当事業年度(自平成22年1月1日至平成22年12月31日)

自己株式に関する事項

	前事業年度末 株式数(株)	当事業年度 増加株式数(株)	当事業年度 減少株式数(株)	当事業年度末 株式数(株)
普通株式	1,600,323	41	-	1,600,364

(変動事由の概要)

増加数の内訳は、次の通りであります。

単元未満株式の買取りによる自己株式の増加 41株



(リース取引関係)

前事業年度 (自 平成21年1月1日 至 平成21年12月31日)				当事業年度 (自 平成22年1月1日 至 平成22年12月31日)			
リース取引開始日が平成20年12月31日以前の所有権移 転外ファイナンス・リース取引 (借主側) リース物件の取得価額相当額、減価償却累計額相 当額および期末残高相当額				リース取引開始日が平成20年12月31日以前の所有権移 転外ファイナンス・リース取引 (借主側) リース物件の取得価額相当額、減価償却累計額相 当額および期末残高相当額			
	取得価額 相当額 (千円)	減価償却 累計額 相当額 (百万円)	期末残高 相当額 (千円)		取得価額 相当額 (千円)	減価償却 累計額 相当額 (千円)	期末残高 相当額 (千円)
車両運搬具	5,942	4,753	1,188	車両運搬具	5,942	5,942	-
工具、器具 及び備品	-	-	-				
合計	5,942	4,753	1,188				
未経過リース料期末残高相当額				未経過リース料期末残高相当額			
1年内			1,234千円	1年内			- 千円
1年超			- 千円	1年超			- 千円
合計			1,234千円	合計			- 千円
支払リース料、減価償却費相当額および支払利息 相当額				支払リース料、減価償却費相当額および支払利息 相当額			
支払リース料			1,518千円	支払リース料			1,473千円
減価償却費相当額			1,214千円	減価償却費相当額			1,188千円
支払利息相当額			36千円	支払利息相当額			12千円
減価償却費相当額の算定方法				減価償却費相当額の算定方法			
リース期間を耐用年数とし、残存価額を零とする 定額法によっております。				リース期間を耐用年数とし、残存価額を零とする 定額法によっております。			
利息相当額の算定方法				利息相当額の算定方法			
リース料総額とリース物件の取得価額相当額の差 額を利息相当額とし、各期への配分方法について は利息法によっております。				リース料総額とリース物件の取得価額相当額の差 額を利息相当額とし、各期への配分方法について は利息法によっております。			

(有価証券関係)

前事業年度(平成21年12月31日現在)

子会社株式および関連会社株式で時価のあるものはありません。

当事業年度(平成22年12月31日現在)

子会社株式および関連会社株式(貸借対照表計上額 子会社株式2,349,602千円、関連会社株式310,092千円)は、市場価格がなく、時価を把握することが極めて困難と認められることから、記載しておりませ  
ん。

(税効果会計関係)

前事業年度 (平成21年12月31日)	当事業年度 (平成22年12月31日)																																																										
<p>1 繰延税金資産および繰延税金負債の発生の主な原因別の内訳</p> <p>(繰延税金資産)</p> <table style="width: 100%; border-collapse: collapse;"> <tr> <td style="width: 80%;">投資有価証券評価損</td> <td style="text-align: right;">66,837 千円</td> </tr> <tr> <td>たな卸資産評価減</td> <td style="text-align: right;">7,061</td> </tr> <tr> <td>貸倒引当金</td> <td style="text-align: right;">77,032</td> </tr> <tr> <td>関係会社出資金評価損</td> <td style="text-align: right;">1,881,751</td> </tr> <tr> <td>その他有価証券評価差額金</td> <td style="text-align: right;">27,653</td> </tr> <tr> <td>繰越外国税額控除</td> <td style="text-align: right;">140,988</td> </tr> <tr> <td>その他</td> <td style="text-align: right;">151,672</td> </tr> <tr> <td style="border-top: 1px solid black;">繰延税金資産小計</td> <td style="text-align: right; border-top: 1px solid black;">2,352,997</td> </tr> <tr> <td>評価性引当額</td> <td style="text-align: right;">2,049,411</td> </tr> <tr> <td style="border-top: 1px solid black;">繰延税金資産合計</td> <td style="text-align: right; border-top: 1px solid black;">303,585</td> </tr> </table> <p>(繰延税金負債)</p> <table style="width: 100%; border-collapse: collapse;"> <tr> <td style="width: 80%;">繰延ヘッジ損益</td> <td style="text-align: right;">2,571</td> </tr> <tr> <td>退職給付引当金</td> <td style="text-align: right;">8,824</td> </tr> <tr> <td style="border-top: 1px solid black;">繰延税金負債合計</td> <td style="text-align: right; border-top: 1px solid black;">11,395</td> </tr> <tr> <td style="border-top: 1px solid black;">繰延税金資産の純額</td> <td style="text-align: right; border-top: 1px solid black;">292,190</td> </tr> </table>	投資有価証券評価損	66,837 千円	たな卸資産評価減	7,061	貸倒引当金	77,032	関係会社出資金評価損	1,881,751	その他有価証券評価差額金	27,653	繰越外国税額控除	140,988	その他	151,672	繰延税金資産小計	2,352,997	評価性引当額	2,049,411	繰延税金資産合計	303,585	繰延ヘッジ損益	2,571	退職給付引当金	8,824	繰延税金負債合計	11,395	繰延税金資産の純額	292,190	<p>1 繰延税金資産および繰延税金負債の発生の主な原因別の内訳</p> <p>(繰延税金資産)</p> <table style="width: 100%; border-collapse: collapse;"> <tr> <td style="width: 80%;">投資有価証券評価損</td> <td style="text-align: right;">127,865 千円</td> </tr> <tr> <td>たな卸資産評価減</td> <td style="text-align: right;">12,971</td> </tr> <tr> <td>貸倒引当金</td> <td style="text-align: right;">71,364</td> </tr> <tr> <td>関係会社出資金評価損</td> <td style="text-align: right;">1,948,919</td> </tr> <tr> <td>繰越外国税額控除</td> <td style="text-align: right;">261,577</td> </tr> <tr> <td>減損損失</td> <td style="text-align: right;">210,897</td> </tr> <tr> <td>その他</td> <td style="text-align: right;">118,811</td> </tr> <tr> <td style="border-top: 1px solid black;">繰延税金資産小計</td> <td style="text-align: right; border-top: 1px solid black;">2,752,407</td> </tr> <tr> <td>評価性引当額</td> <td style="text-align: right;">2,567,412</td> </tr> <tr> <td style="border-top: 1px solid black;">繰延税金資産合計</td> <td style="text-align: right; border-top: 1px solid black;">184,994</td> </tr> </table> <p>(繰延税金負債)</p> <table style="width: 100%; border-collapse: collapse;"> <tr> <td style="width: 80%;">繰延ヘッジ損益</td> <td style="text-align: right;">12,286</td> </tr> <tr> <td>その他有価証券評価差額金</td> <td style="text-align: right;">64,366</td> </tr> <tr> <td>退職給付引当金</td> <td style="text-align: right;">11,432</td> </tr> <tr> <td style="border-top: 1px solid black;">繰延税金負債合計</td> <td style="text-align: right; border-top: 1px solid black;">88,085</td> </tr> <tr> <td style="border-top: 1px solid black;">繰延税金資産の純額</td> <td style="text-align: right; border-top: 1px solid black;">96,908</td> </tr> </table>	投資有価証券評価損	127,865 千円	たな卸資産評価減	12,971	貸倒引当金	71,364	関係会社出資金評価損	1,948,919	繰越外国税額控除	261,577	減損損失	210,897	その他	118,811	繰延税金資産小計	2,752,407	評価性引当額	2,567,412	繰延税金資産合計	184,994	繰延ヘッジ損益	12,286	その他有価証券評価差額金	64,366	退職給付引当金	11,432	繰延税金負債合計	88,085	繰延税金資産の純額	96,908
投資有価証券評価損	66,837 千円																																																										
たな卸資産評価減	7,061																																																										
貸倒引当金	77,032																																																										
関係会社出資金評価損	1,881,751																																																										
その他有価証券評価差額金	27,653																																																										
繰越外国税額控除	140,988																																																										
その他	151,672																																																										
繰延税金資産小計	2,352,997																																																										
評価性引当額	2,049,411																																																										
繰延税金資産合計	303,585																																																										
繰延ヘッジ損益	2,571																																																										
退職給付引当金	8,824																																																										
繰延税金負債合計	11,395																																																										
繰延税金資産の純額	292,190																																																										
投資有価証券評価損	127,865 千円																																																										
たな卸資産評価減	12,971																																																										
貸倒引当金	71,364																																																										
関係会社出資金評価損	1,948,919																																																										
繰越外国税額控除	261,577																																																										
減損損失	210,897																																																										
その他	118,811																																																										
繰延税金資産小計	2,752,407																																																										
評価性引当額	2,567,412																																																										
繰延税金資産合計	184,994																																																										
繰延ヘッジ損益	12,286																																																										
その他有価証券評価差額金	64,366																																																										
退職給付引当金	11,432																																																										
繰延税金負債合計	88,085																																																										
繰延税金資産の純額	96,908																																																										
<p>2 法定実効税率と税効果会計適用後の法人税等の負担率との差異の原因となった主な項目別の内訳</p> <table style="width: 100%; border-collapse: collapse;"> <tr> <td style="width: 80%;">法定実効税率</td> <td style="text-align: right;">40.6 %</td> </tr> <tr> <td>(調整)</td> <td></td> </tr> <tr> <td>交際費等永久に損金に算入されない項目</td> <td style="text-align: right;">5.6</td> </tr> <tr> <td>外国税額控除</td> <td style="text-align: right;">50.4</td> </tr> <tr> <td>繰延税金資産に対する評価性引当額の当期増加額</td> <td style="text-align: right;">51.0</td> </tr> <tr> <td>その他</td> <td style="text-align: right;">0.5</td> </tr> <tr> <td style="border-top: 1px solid black;">税効果会計適用後の法人税等の負担率</td> <td style="text-align: right; border-top: 1px solid black;">47.3</td> </tr> </table>	法定実効税率	40.6 %	(調整)		交際費等永久に損金に算入されない項目	5.6	外国税額控除	50.4	繰延税金資産に対する評価性引当額の当期増加額	51.0	その他	0.5	税効果会計適用後の法人税等の負担率	47.3	<p>2 法定実効税率と税効果会計適用後の法人税等の負担率との差異の原因となった主な項目別の内訳</p> <table style="width: 100%; border-collapse: collapse;"> <tr> <td style="width: 80%;">法定実効税率</td> <td style="text-align: right;">40.6 %</td> </tr> <tr> <td>(調整)</td> <td></td> </tr> <tr> <td>交際費等永久に損金に算入されない項目</td> <td style="text-align: right;">1.9</td> </tr> <tr> <td>外国税額控除</td> <td style="text-align: right;">22.1</td> </tr> <tr> <td>外国子会社受取配当金益金不算入</td> <td style="text-align: right;">104.9</td> </tr> <tr> <td>外国源泉税損金不算入</td> <td style="text-align: right;">9.0</td> </tr> <tr> <td>繰延税金資産に対する評価性引当額の当期増加額</td> <td style="text-align: right;">102.1</td> </tr> <tr> <td>その他</td> <td style="text-align: right;">7.0</td> </tr> <tr> <td style="border-top: 1px solid black;">税効果会計適用後の法人税等の負担率</td> <td style="text-align: right; border-top: 1px solid black;">19.6</td> </tr> </table>	法定実効税率	40.6 %	(調整)		交際費等永久に損金に算入されない項目	1.9	外国税額控除	22.1	外国子会社受取配当金益金不算入	104.9	外国源泉税損金不算入	9.0	繰延税金資産に対する評価性引当額の当期増加額	102.1	その他	7.0	税効果会計適用後の法人税等の負担率	19.6																										
法定実効税率	40.6 %																																																										
(調整)																																																											
交際費等永久に損金に算入されない項目	5.6																																																										
外国税額控除	50.4																																																										
繰延税金資産に対する評価性引当額の当期増加額	51.0																																																										
その他	0.5																																																										
税効果会計適用後の法人税等の負担率	47.3																																																										
法定実効税率	40.6 %																																																										
(調整)																																																											
交際費等永久に損金に算入されない項目	1.9																																																										
外国税額控除	22.1																																																										
外国子会社受取配当金益金不算入	104.9																																																										
外国源泉税損金不算入	9.0																																																										
繰延税金資産に対する評価性引当額の当期増加額	102.1																																																										
その他	7.0																																																										
税効果会計適用後の法人税等の負担率	19.6																																																										

(1株当たり情報)

前事業年度 (自 平成21年1月1日 至 平成21年12月31日)	当事業年度 (自 平成22年1月1日 至 平成22年12月31日)
1株当たり純資産額 227円86銭	1株当たり純資産額 235円29銭
1株当たり当期純利益金額 13円92銭	1株当たり当期純利益金額 17円29銭
なお、潜在株式調整後1株当たり当期純利益金額については、潜在株式が存在しないため、記載しておりません。	なお、潜在株式調整後1株当たり当期純利益金額については、潜在株式が存在しないため、記載しておりません。

(注) 算定上の基礎

1 1株当たり純資産額

	前事業年度 (平成21年12月31日)	当事業年度 (平成22年12月31日)
貸借対照表の純資産の部の合計額(千円)	5,377,454	5,552,779
普通株式に係る純資産額(千円)	5,377,454	5,552,779
貸借対照表の純資産の部の合計額と1株当たり純資産額の算定に用いられた普通株式に係る事業年度末の純資産額との差額の主な内訳(千円)	-	-
普通株式の発行済株式数(株)	25,200,000	25,200,000
普通株式の自己株式数(株)	1,600,323	1,600,364
1株当たり純資産額の算定に用いられた普通株式の数(株)	23,599,677	23,599,636

2 1株当たり当期純利益金額

	前事業年度 (自 平成21年1月1日 至 平成21年12月31日)	当事業年度 (自 平成22年1月1日 至 平成22年12月31日)
1株当たり当期純利益金額		
損益計算書上の当期純利益(千円)	329,590	407,954
普通株主に帰属しない金額(千円)	-	-
普通株式に係る当期純利益(千円)	329,590	407,954
普通株式の期中平均株式数(株)	23,684,293	23,599,650

(重要な後発事象)

該当事項はありません。

【附属明細表】

【有価証券明細表】

【株式】

銘柄	株式数(株)	貸借対照表計上額(千円)
(投資有価証券)		
その他有価証券		
オンキヨー(株)	2,000,000	278,000
新電元工業(株)	396,000	161,964
Integrated Microelectronics, Inc.	12,629,014	112,831
(株)りそなホールディングス	200,000	97,400
International Wiring Systems (Phils.)Corp.	4,677,000	87,927
(株)ルネサスイーストン	300,000	78,000
旭東電気(株)	80,000	20,000
Giken Sakata(S)Ltd.	3,321,600	13,591
SHINTO-WELBEST MANUFACTURING, INC.	1,000,000	940
Z Axis Innovations Private Limited	8,200	0
計	24,611,814	850,654

【有形固定資産等明細表】

資産の種類	前期末残高 (千円)	当期増加額 (千円)	当期減少額 (千円)	当期末残高 (千円)	当期末減価 償却累計額 又は償却 累計額(千円)	当期償却額 (千円)	差引当期末 残高 (千円)
有形固定資産							
建物	1,772,326	50,956	203,715 (203,419)	1,619,568	268,320	54,000	1,351,247
機械及び装置	2,205	-	-	2,205	1,127	249	1,078
工具、器具及び備品	259,349	43,614	14,986	287,977	204,279	47,356	83,698
土地	1,571,421	-	316,033 (316,033)	1,255,388	-	-	1,255,388
建設仮勘定	1,005	1,500	1,005	1,500	-	-	1,500
有形固定資産計	3,606,308	96,071	535,740 (519,452)	3,166,639	473,726	101,606	2,692,912
無形固定資産							
ソフトウェア	711,045	27,807	-	738,853	313,338	127,793	425,514
ソフトウェア仮勘定	5,250	515	5,250	515	-	-	515
電話加入権	4,210	-	-	4,210	-	-	4,210
無形固定資産計	720,506	28,322	5,250	743,578	313,338	127,793	430,239
長期前払費用	8,224	3,525	-	11,749	2,812	1,321	8,937

(注) 当期減少額のうち ( ) 内は内書きで減損損失の計上額であります。

【引当金明細表】

区分	前期末残高 (千円)	当期増加額 (千円)	当期減少額 (目的使用) (千円)	当期減少額 (その他) (千円)	当期末残高 (千円)
貸倒引当金	210,296	45,000	-	56,348	198,948

(注) 貸倒引当金の当期減少額その他は、貸倒実績率にもとづく洗替による戻入額56,000千円、債権の回収等による減少額348千円であります。

(2) 【主な資産及び負債の内容】

資産の部

1 流動資産

a 現金及び預金

区分	金額(千円)
現金	14,215
預金の種類	
当座預金	74,655
普通預金	3,255
定期預金	-
別段預金	3,531
計	81,442
合計	95,658

b 受取手形

イ 相手先別内訳

相手先	金額(千円)
(株)日本コンラックス	520,671
市光工業(株)	153,900
ダイヤモンド電機(株)	56,031
(株)ライフエレクトクス	34,665
ニチプリ電子工業(株)	16,029
その他	12,737
合計	794,037

ロ 期日別内訳

期日別	金額(千円)
平成22年12月	113,123
平成23年1月	167,834
平成23年2月	199,609
平成23年3月	197,257
平成23年4月	110,202
平成23年5月	6,009
合計	794,037

c 売掛金

イ 相手先別内訳

相手先	金額(千円)
International Wiring Systems (Phils.) Corp.	1,441,607
オンキヨーデジタルソリューションズ(株)	1,194,153
SIIX (Shanghai) Co., Ltd.	875,891
SIIX Logistics Phils, Inc.	839,162
SIIX Bangkok Co., Ltd.	800,358
その他	5,613,424
合計	10,764,596

ロ 売掛金の発生及び回収並びに滞留状況

前期繰越高(千円)	当期発生高(千円)	当期回収高(千円)	次期繰越高(千円)	回収率(%)	滞留期間(月)
(A)	(B)	(C)	(D)	$\frac{(C)}{(A)+(B)} \times 100$	(A) + (D) 2 (B) 12
9,761,115	61,325,283	60,321,802	10,764,596	84.9	2.0

(注) 当期発生高には、消費税等を含んでおります。

d 商品

区分	金額(千円)
電子部門	1,720,424
機械部門	8,797
その他部門	-
合計	1,729,222

e 貯蔵品

区分	金額(千円)
事務用品	362
合計	362

2 固定資産

a 関係会社株式

銘柄	金額(千円)
SIIX EMS (THAILAND) CO., LTD.	742,843
SIIX U.S.A. Corp.	414,346
U.S.A. ZAMA, Inc.	378,096
SIIX Logistics Phils, Inc.	331,495
KAWASAKI MOTORS (PHILS.) CORPORATION.	191,298
SIIX Singapore Pte. Ltd.	150,675
SIIX Bangkok Co., Ltd.	87,827
その他	363,112
合計	2,659,695

b 関係会社出資金

銘柄	金額(千円)
Takaya SIIX Electronics (Shanghai) Co., Ltd.	400,000
SIIX (Shanghai) Co., Ltd.	326,038
SIIX Europe GmbH	29,044
SIIX do Brasil Ltda.	28,019
SIIX EMS Slovakia s.r.o.	2,554
合計	785,655



負債の部

1 流動負債

a 買掛金

相手先	金額(千円)
住友電装(株)	1,450,526
第一実業(株)	648,305
SIIX H.K. Ltd.	333,149
飯田電機工業(株)	331,352
SIIX Logistics Phils, Inc.	309,933
その他	4,402,159
合計	7,475,426

b 短期借入金

借入先	金額 (千円)	摘要		
		用途	最終返済期限	担保
(株)りそな銀行	1,200,000	運転資金	平成23年12月30日	なし
(株)三井住友銀行	700,000	運転資金	平成23年1月31日	なし
(株)三菱東京UFJ銀行	1,600,000	運転資金	平成23年12月30日	なし
(株)みずほ銀行	500,000	運転資金	平成23年12月30日	なし
合計	4,000,000	-	-	-

c 1年以内返済予定の長期借入金

借入先	金額 (千円)	摘要		
		用途	最終返済期限	担保
(株)りそな銀行	1,142,000	運転資金・設備資金	平成23年12月30日	なし
(株)三井住友銀行	951,000	運転資金・設備資金	平成23年12月30日	なし
(株)三菱東京UFJ銀行	42,600	設備資金	平成23年12月30日	なし
(株)みずほ銀行	228,400	運転資金・設備資金	平成23年12月30日	なし
合計	2,364,000	-	-	-

## 2 固定負債

### a 長期借入金

借入先	金額 (千円)	摘要		
		用途	最終返済期限	担保
(株)りそな銀行	1,053,000	運転資金・設備資金	平成27年9月30日	なし
(株)三井住友銀行	1,191,500	運転資金・設備資金	平成27年9月30日	なし
(株)三菱東京UFJ銀行	150,900	設備資金	平成27年6月30日	なし
(株)みずほ銀行	100,600	運転資金・設備資金	平成27年6月30日	なし
合計	2,496,000	-	-	-

### (3) 【その他】

該当事項はありません。

## 第6 【提出会社の株式事務の概要】

事業年度	1月1日から12月31日まで
定時株主総会	毎決算期の翌日から3ヶ月以内
基準日	12月31日
剰余金の配当の基準日	6月30日、12月31日
1単元の株式数	100株
単元未満株式の買取り	
取扱場所	(特別口座) 大阪市中央区北浜四丁目5番33号 住友信託銀行株式会社 証券代行部
株主名簿管理人	(特別口座) 大阪市中央区北浜四丁目5番33号 住友信託銀行株式会社
取次所	
買取手数料	単元未満株式の買取手数料は、株式の売買の委託に係る手数料相当額として別途定める金額とする。
公告掲載方法	当社の公告方法は、電子公告とします。ただし、電子公告を行うことができない事故その他やむを得ない事由が生じたときは、日本経済新聞に掲載して公告します。 なお、電子公告は当社のホームページに掲載しており、そのアドレスは次のとおりです。 <a href="http://www.siix.co.jp">http://www.siix.co.jp</a>
株主に対する特典	毎年12月末日の当社株主名簿に記載された10単元(1,000株)以上の当社株式を保有の株主様に3,000円分のギフトカードを、5単元(500株)以上10単元未満の当社株式を保有の株主様に2,000円分のギフトカードを、1単元(100株)以上5単元未満の当社株式を保有の株主様に1,000円分のギフトカードを贈呈いたします。 また、上記に加えて毎年12月末日の当社株主名簿に記載された1単元(100株)以上の当社株式を保有の株主様のうち1年以上連続保有の株主様を対象に、当社基幹工場・タイ工場の視察を含むタイ旅行に、抽選で10名の株主様をご招待いたします。 (毎年1回) (注)1年以上連続保有の株主様とは、毎年12月末日の当社株主名簿に、前期末ならびに当中間期末と同一株主番号にて、連続して記載された株主様といたします。 (ただし、当社の役員、社員は除きます。)

(注) 当社の単元未満株主は、次に掲げる権利以外の権利を行使することができない旨を定款で定めております。  
法令により定款をもってしても制限することができない権利  
株主割当による募集株式および募集新株予約権の割当てを受ける権利

## 第7 【提出会社の参考情報】

### 1 【提出会社の親会社等の情報】

当社には、親会社等はありません。

### 2 【その他の参考情報】

当事業年度の開始日から有価証券報告書提出日までの間に、次の書類を提出しております。

- |                                     |   |                          |
|-------------------------------------|---|--------------------------|
| (1) 有価証券報告書及びその添付書類並びに有価証券報告書の確認書   | 事業年度 自 平成21年1月1日<br>(第18期) 至 平成21年12月31日  | 平成22年3月30日<br>近畿財務局長に提出  |
| (2) 内部統制報告書及びその添付書類                 |   | 平成22年3月30日<br>近畿財務局長に提出  |
| (3) 有価証券報告書の訂正報告書、有価証券報告書の訂正報告書の確認書 | (第18期) 自 平成21年1月1日<br>至 平成21年12月31日   | 平成22年4月2日<br>近畿財務局長に提出   |
| (4) 四半期報告書、四半期報告書の確認書               | (第19期 自 平成22年1月1日<br>第1四半期) 至 平成22年3月31日  | 平成22年5月14日<br>近畿財務局長に提出  |
| (5) 臨時報告書                           | 企業内容等の開示に関する内閣府令第19条第2項第12号(提出会社の財政状態、経営成績及びキャッシュ・フローの状況に著しい影響を与える事象)の規定にもとづく臨時報告書。 | 平成22年8月11日<br>近畿財務局長に提出  |
| (6) 四半期報告書、四半期報告書の確認書               | (第19期 自 平成22年4月1日<br>第2四半期) 至 平成22年6月30日  | 平成22年8月12日<br>近畿財務局長に提出  |
| (7) 四半期報告書、四半期報告書の確認書               | (第19期 自 平成22年7月1日<br>第3四半期) 至 平成22年9月30日  | 平成22年11月12日<br>近畿財務局長に提出 |
| (8) 臨時報告書                           | 企業内容等の開示に関する内閣府令第19条第2項第3号(提出会社の特定子会社の異動)の規定にもとづく臨時報告書。                             | 平成22年12月6日<br>近畿財務局長に提出  |
| (9) 臨時報告書                           | 企業内容等の開示に関する内閣府令第19条第2項第12号(提出会社の財政状態、経営成績及びキャッシュ・フローの状況に著しい影響を与える事象)の規定にもとづく臨時報告書。 | 平成23年2月4日<br>近畿財務局長に提出   |

## 第二部 【提出会社の保証会社等の情報】

該当事項はありません。

## 独立監査人の監査報告書及び内部統制監査報告書

平成22年 3月30日

シークス株式会社  
取締役会 御中

あずさ監査法人

指定社員  
業務執行社員 公認会計士 米 林 彰

指定社員  
業務執行社員 公認会計士 原 田 大 輔

指定社員  
業務執行社員 公認会計士 中 嶋 歩

### < 財務諸表監査 >

当監査法人は、金融商品取引法第193条の2第1項の規定に基づく監査証明を行うため、「経理の状況」に掲げられているシークス株式会社の平成21年1月1日から平成21年12月31日までの連結会計年度の連結財務諸表、すなわち、連結貸借対照表、連結損益計算書、連結株主資本等変動計算書、連結キャッシュ・フロー計算書及び連結附属明細表について監査を行った。この連結財務諸表の作成責任は経営者にあり、当監査法人の責任は独立の立場から連結財務諸表に対する意見を表明することにある。

当監査法人は、我が国において一般に公正妥当と認められる監査の基準に準拠して監査を行った。監査の基準は、当監査法人に連結財務諸表に重要な虚偽の表示がないかどうかの合理的な保証を得ることを求めている。監査は、試査を基礎として行われ、経営者が採用した会計方針及びその適用方法並びに経営者によって行われた見積りの評価も含め全体としての連結財務諸表の表示を検討することを含んでいる。当監査法人は、監査の結果として意見表明のための合理的な基礎を得たと判断している。

当監査法人は、上記の連結財務諸表が、我が国において一般に公正妥当と認められる企業会計の基準に準拠して、シークス株式会社及び連結子会社の平成21年12月31日現在の財政状態並びに同日をもって終了する連結会計年度の経営成績及びキャッシュ・フローの状況をすべての重要な点において適正に表示しているものと認める。

< 内部統制監査 >

当監査法人は、金融商品取引法第193条の2第2項の規定に基づく監査証明を行うため、シークス株式会社の平成21年12月31日現在の内部統制報告書について監査を行った。財務報告に係る内部統制を整備及び運用並びに内部統制報告書を作成する責任は、経営者にあり、当監査法人の責任は、独立の立場から内部統制報告書に対する意見を表明することにある。また、財務報告に係る内部統制により財務報告の虚偽の記載を完全に防止又は発見することができない可能性がある。

当監査法人は、我が国において一般に公正妥当と認められる財務報告に係る内部統制の監査の基準に準拠して内部統制監査を行った。財務報告に係る内部統制の監査の基準は、当監査法人に内部統制報告書に重要な虚偽の表示がないかどうかの合理的な保証を得ることを求めている。内部統制監査は、試査を基礎として行われ、財務報告に係る内部統制の評価範囲、評価手続及び評価結果についての、経営者が行った記載を含め全体としての内部統制報告書の表示を検討することを含んでいる。当監査法人は、内部統制監査の結果として意見表明のための合理的な基礎を得たと判断している。

当監査法人は、シークス株式会社が平成21年12月31日現在の財務報告に係る内部統制は有効であると表示した上記の内部統制報告書が、我が国において一般に公正妥当と認められる財務報告に係る内部統制の評価の基準に準拠して、財務報告に係る内部統制の評価について、すべての重要な点において適正に表示しているものと認める。

会社と当監査法人又は業務執行社員との間には、公認会計士法の規定により記載すべき利害関係はない。

以上

- 
- 1 上記は、監査報告書の原本に記載された事項を電子化したものであり、その原本は当社(有価証券報告書提出会社)が別途保管しております。
  - 2 連結財務諸表の範囲にはXBRLデータ自体は含まれておりません。

## 独立監査人の監査報告書及び内部統制監査報告書

平成23年 3月30日

シークス株式会社  
取締役会 御中

有限責任 あずさ監査法人

指定有限責任社員  
業務執行社員 公認会計士 米 林 彰

指定有限責任社員  
業務執行社員 公認会計士 原 田 大 輔

指定有限責任社員  
業務執行社員 公認会計士 中 嶋 歩

### < 財務諸表監査 >

当監査法人は、金融商品取引法第193条の2第1項の規定に基づく監査証明を行うため、「経理の状況」に掲げられているシークス株式会社の平成22年1月1日から平成22年12月31日までの連結会計年度の連結財務諸表、すなわち、連結貸借対照表、連結損益計算書、連結株主資本等変動計算書、連結キャッシュ・フロー計算書及び連結附属明細表について監査を行った。この連結財務諸表の作成責任は経営者にあり、当監査法人の責任は独立の立場から連結財務諸表に対する意見を表明することにある。

当監査法人は、我が国において一般に公正妥当と認められる監査の基準に準拠して監査を行った。監査の基準は、当監査法人に連結財務諸表に重要な虚偽の表示がないかどうかの合理的な保証を得ることを求めている。監査は、試査を基礎として行われ、経営者が採用した会計方針及びその適用方法並びに経営者によって行われた見積りの評価も含め全体としての連結財務諸表の表示を検討することを含んでいる。当監査法人は、監査の結果として意見表明のための合理的な基礎を得たと判断している。

当監査法人は、上記の連結財務諸表が、我が国において一般に公正妥当と認められる企業会計の基準に準拠して、シークス株式会社及び連結子会社の平成22年12月31日現在の財政状態並びに同日をもって終了する連結会計年度の経営成績及びキャッシュ・フローの状況をすべての重要な点において適正に表示しているものと認める。



#### < 内部統制監査 >

当監査法人は、金融商品取引法第193条の2第2項の規定に基づく監査証明を行うため、シークス株式会社の平成22年12月31日現在の内部統制報告書について監査を行った。財務報告に係る内部統制を整備及び運用並びに内部統制報告書を作成する責任は、経営者にあり、当監査法人の責任は、独立の立場から内部統制報告書に対する意見を表明することにある。また、財務報告に係る内部統制により財務報告の虚偽の記載を完全に防止又は発見することができない可能性がある。

当監査法人は、我が国において一般に公正妥当と認められる財務報告に係る内部統制の監査の基準に準拠して内部統制監査を行った。財務報告に係る内部統制の監査の基準は、当監査法人に内部統制報告書に重要な虚偽の表示がないかどうかの合理的な保証を得ることを求めている。内部統制監査は、試査を基礎として行われ、財務報告に係る内部統制の評価範囲、評価手続及び評価結果についての、経営者が行った記載を含め全体としての内部統制報告書の表示を検討することを含んでいる。当監査法人は、内部統制監査の結果として意見表明のための合理的な基礎を得たと判断している。

当監査法人は、シークス株式会社が平成22年12月31日現在の財務報告に係る内部統制は有効であると表示した上記の内部統制報告書が、我が国において一般に公正妥当と認められる財務報告に係る内部統制の評価の基準に準拠して、財務報告に係る内部統制の評価について、すべての重要な点において適正に表示しているものと認める。

会社と当監査法人又は業務執行社員との間には、公認会計士法の規定により記載すべき利害関係はない。

以上

- 
- 1 上記は、監査報告書の原本に記載された事項を電子化したものであり、その原本は当社(有価証券報告書提出会社)が別途保管しております。
  - 2 連結財務諸表の範囲にはXBRLデータ自体は含まれておりません。

## 独立監査人の監査報告書

平成22年 3月30日

シークス株式会社  
取締役会 御中

あずさ監査法人

指定社員  
業務執行社員 公認会計士 米 林 彰

指定社員  
業務執行社員 公認会計士 原 田 大 輔

指定社員  
業務執行社員 公認会計士 中 嶋 歩

当監査法人は、金融商品取引法第193条の2第1項の規定に基づく監査証明を行うため、「経理の状況」に掲げられているシークス株式会社の平成21年1月1日から平成21年12月31日までの第18期事業年度の財務諸表、すなわち、貸借対照表、損益計算書、株主資本等変動計算書及び附属明細表について監査を行った。この財務諸表の作成責任は経営者にあり、当監査法人の責任は独立の立場から財務諸表に対する意見を表明することにある。

当監査法人は、我が国において一般に公正妥当と認められる監査の基準に準拠して監査を行った。監査の基準は、当監査法人に財務諸表に重要な虚偽の表示がないかどうかの合理的な保証を得ることを求めている。監査は、試査を基礎として行われ、経営者が採用した会計方針及びその適用方法並びに経営者によって行われた見積りの評価も含め全体としての財務諸表の表示を検討することを含んでいる。当監査法人は、監査の結果として意見表明のための合理的な基礎を得たと判断している。

当監査法人は、上記の財務諸表が、我が国において一般に公正妥当と認められる企業会計の基準に準拠して、シークス株式会社の平成21年12月31日現在の財政状態及び同日をもって終了する事業年度の経営成績をすべての重要な点において適正に表示しているものと認める。

会社と当監査法人又は業務執行社員との間には、公認会計士法の規定により記載すべき利害関係はない。

以上

- 
- 1 上記は、監査報告書の原本に記載された事項を電子化したものであり、その原本は当社(有価証券報告書提出会社)が別途保管しております。
  - 2 財務諸表の範囲にはXBRLデータ自体は含まれておりません。

## 独立監査人の監査報告書

平成23年3月30日

シークス株式会社  
取締役会 御中

有限責任 あずさ監査法人

指定有限責任社員  
業務執行社員 公認会計士 米 林 彰

指定有限責任社員  
業務執行社員 公認会計士 原 田 大 輔

指定有限責任社員  
業務執行社員 公認会計士 中 嶋 歩

当監査法人は、金融商品取引法第193条の2第1項の規定に基づく監査証明を行うため、「経理の状況」に掲げられているシークス株式会社の平成22年1月1日から平成22年12月31日までの第19期事業年度の財務諸表、すなわち、貸借対照表、損益計算書、株主資本等変動計算書及び附属明細表について監査を行った。この財務諸表の作成責任は経営者にあり、当監査法人の責任は独立の立場から財務諸表に対する意見を表明することにある。

当監査法人は、我が国において一般に公正妥当と認められる監査の基準に準拠して監査を行った。監査の基準は、当監査法人に財務諸表に重要な虚偽の表示がないかどうかの合理的な保証を得ることを求めている。監査は、試査を基礎として行われ、経営者が採用した会計方針及びその適用方法並びに経営者によって行われた見積りの評価も含め全体としての財務諸表の表示を検討することを含んでいる。当監査法人は、監査の結果として意見表明のための合理的な基礎を得たと判断している。

当監査法人は、上記の財務諸表が、我が国において一般に公正妥当と認められる企業会計の基準に準拠して、シークス株式会社の平成22年12月31日現在の財政状態及び同日をもって終了する事業年度の経営成績をすべての重要な点において適正に表示しているものと認める。

会社と当監査法人又は業務執行社員との間には、公認会計士法の規定により記載すべき利害関係はない。

以上

- 
- 1 上記は、監査報告書の原本に記載された事項を電子化したものであり、その原本は当社(有価証券報告書提出会社)が別途保管しております。
  - 2 財務諸表の範囲にはXBRLデータ自体は含まれておりません。