

【表紙】

【提出書類】	有価証券報告書
【根拠条文】	金融商品取引法第24条第1項
【提出先】	関東財務局長
【提出日】	平成23年1月28日
【事業年度】	第24期（自平成21年11月1日至平成22年10月31日）
【会社名】	株式会社アールエイジ
【英訳名】	EARLY AGE CO., Ltd.
【代表者の役職氏名】	代表取締役 向井山 達也
【本店の所在の場所】	東京都港区赤坂二丁目11番7号 A T T新館5 F
【電話番号】	(0 3) 5 5 7 5 - 5 5 9 0
【事務連絡者氏名】	取締役管理本部長兼情報管理部長 佐藤 貴子
【最寄りの連絡場所】	東京都港区赤坂二丁目11番7号 A T T新館5 F
【電話番号】	(0 3) 5 5 7 5 - 5 5 9 0
【事務連絡者氏名】	取締役管理本部長兼情報管理部長 佐藤 貴子
【縦覧に供する場所】	株式会社東京証券取引所 (東京都中央区日本橋兜町 2 番 1 号)

第一部【企業情報】

第1【企業の概況】

1【主要な経営指標等の推移】

(1) 連結経営指標等

回次 決算年月	第20期 平成18年10月	第21期 平成19年10月	第22期 平成20年10月	第23期 平成21年10月	第24期 平成22年10月
売上高 (千円)	3,715,342	4,058,120	4,030,340	4,040,725	3,238,456
経常利益 (千円)	316,379	450,504	517,822	420,376	258,665
当期純利益 (千円)	172,514	255,738	287,025	242,827	147,857
純資産額 (千円)	609,608	961,671	1,220,646	1,425,929	1,536,066
総資産額 (千円)	3,393,467	4,437,816	5,039,841	5,189,021	5,492,184
1株当たり純資産額 (円)	43,388.53	61,843.85	77,733.33	45,348.15	48,620.93
1株当たり当期純利益金額 (円)	13,243.89	18,107.96	18,412.08	7,730.90	4,705.84
潜在株式調整後1株当たり当期純利益金額 (円)	-	17,674.94	18,194.98	7,642.10	4,675.93
自己資本比率 (%)	18.0	21.7	24.2	27.5	27.9
自己資本利益率 (%)	35.7	32.6	26.3	18.4	10.0
株価収益率 (倍)	-	15.2	5.2	6.5	6.7
営業活動によるキャッシュ・フロー (千円)	220,647	478,042	287,099	233,300	78,729
投資活動によるキャッシュ・フロー (千円)	712,521	202,531	574,948	181,394	352,140
財務活動によるキャッシュ・フロー (千円)	769,103	672,138	409,899	37,279	246,339
現金及び現金同等物の期末残高 (千円)	507,304	498,868	620,917	635,545	608,473
従業員数 (人)	31 (26)	32 (28)	35 (27)	35 (24)	29 (23)

(注) 1. 売上高には、消費税等は含まれておりません。

2. 潜在株式調整後1株当たり当期純利益金額については、第20期については新株予約権の残高はありますが、当社株式は非上場であり、期中平均株価が把握できなかったため、記載しておりません。
3. 第20期の株価収益率については、当社株式は非上場であったため、記載しておりません。
4. 従業員数は就業人員であり、臨時雇用者数(契約社員、パート、アルバイト等)は年間の平均人員を外数で記載しております。
5. 当社は、平成17年12月28日付で株式1株につき15株、平成21年4月1日付で株式1株につき2株の株式分割を行っております。

(2) 提出会社の経営指標等

回次 決算年月	第20期 平成18年10月	第21期 平成19年10月	第22期 平成20年10月	第23期 平成21年10月	第24期 平成22年10月
売上高 (千円)	3,413,938	3,741,799	3,667,801	3,715,325	2,903,719
経常利益 (千円)	276,953	418,648	491,419	404,009	247,195
当期純利益 (千円)	150,116	244,447	284,113	248,566	156,560
資本金 (千円)	116,150	164,450	165,635	165,659	166,046
発行済株式総数 (株)	14,050	15,550	15,703	31,412	31,512
純資産額 (千円)	530,416	871,187	1,127,249	1,338,271	1,457,111
総資産額 (千円)	3,304,062	4,312,878	4,893,220	5,061,159	5,370,714
1株当たり純資産額 (円)	37,752.06	56,024.94	71,785.64	42,557.57	46,115.38
1株当たり配当額 (うち1株当たり中間配当額) (円)	- (-)	2,000 (-)	2,500 (-)	1,300 (-)	1,500 (-)
1株当たり当期純利益金額 (円)	11,524.35	17,308.44	18,225.24	7,913.61	4,982.82
潜在株式調整後1株当たり当期純利益金額 (円)	-	16,894.54	18,010.35	7,822.71	4,951.15
自己資本比率 (%)	16.1	20.2	23.0	26.4	27.1
自己資本利益率 (%)	36.2	34.9	28.4	20.2	11.2
株価収益率 (倍)	-	15.9	5.2	6.3	6.3
配当性向 (%)	-	11.6	13.7	16.4	30.1
従業員数 (外、平均臨時雇用者数) (人)	26 (13)	27 (15)	30 (15)	32 (12)	26 (10)

(注) 1. 売上高には、消費税等は含まれておりません。

2. 潜在株式調整後1株当たり当期純利益金額については、第20期については新株予約権の残高はありますが、当社株式は非上場であり、期中平均株価が把握できませんので記載しておりません。
3. 第20期の株価収益率については、当社株式は非上場であったため、記載しておりません。
4. 従業員数は就業人員であり、臨時雇用者数(契約社員、パート、アルバイト等)は年間の平均人員を外数で記載しております。
5. 当社は、平成17年12月28日付で株式1株につき15株、平成21年4月1日付で株式1株につき2株の株式分割を行っております。

2【沿革】

年月	事項
昭和61年11月	有限会社光建として千葉県佐倉市に設立（資本金3百万円）
平成2年9月	有限会社賃貸くんに社名変更
平成5年11月	株式会社スリークォーターより賃貸事業および管理事業を引継ぎ事業開始
平成5年11月	千葉県船橋市本町5丁目に本社事務所設置
平成5年11月	千葉県船橋市前原西2丁目に津田沼店を開設
平成5年11月	千葉県船橋市西船4丁目に西船橋店を開設
平成5年12月	株式会社に改組（資本金10百万円）
平成6年1月	株式会社オールエイジに社名変更
平成6年6月	千葉県松戸市本町に松戸店を開設
平成6年7月	本社を東京都中央区八重洲2丁目に移転
平成8年12月	千葉県市川市行徳駅前2丁目に行徳店開設
平成9年3月	千葉県柏市柏2丁目に柏店開設
平成9年5月	建物総合維持管理部門を分社し、千葉県船橋市東船橋3丁目に有限会社アテックス（現社名：株式会社オールエイジ・テクニカル・サービス＝現連結子会社）を設立（資本金3百万円）
平成13年1月	東京都杉並区高円寺南4丁目に高円寺店開設
平成13年5月	本社を千葉県船橋市本町5丁目に移転
平成14年12月	一級建築士事務所として登録
平成15年2月	住宅販売の子会社として、千葉県船橋市本町6丁目に有限会社オールエイジ住宅販売を設立（資本金3百万円）
平成15年4月	有限会社アテックスを株式会社へ改組するとともに、社名を株式会社オールエイジ・テクニカル・サービスに変更
平成17年8月	グループの住宅販売部門の効率化を図るため有限会社オールエイジ住宅販売を清算
平成17年10月	千葉県内の行徳店を西船橋店に統合
平成17年11月	本社を東京都港区赤坂2丁目に移転
平成18年3月	千葉県内の柏店を松戸店に統合
平成19年10月	東京証券取引所マザーズに株式を上場

3【事業の内容】

当社グループは、当社および連結子会社1社により構成されており、東京都と千葉県を主たる営業地域として、「不動産管理運営事業」、「不動産開発販売事業」、「不動産仲介コンサル事業」を行っております。

事業の中核は居住用不動産の賃貸管理とサブリース、自社所有物件による賃貸を行う「不動産管理運営事業」と、居住用賃貸マンション(オーナー様の収益を確保する観点から”収益物件”と呼びます。)の一棟売りや戸建住宅および宅地の開発販売を行う「不動産開発販売事業」の2事業であります。また、賃貸物件の入居者仲介を柱とする「不動産仲介コンサル事業」はそれ自体が収益事業であることはもとより、仲介活動を通じて多様化するユーザーのニーズを的確に把握し、「不動産開発販売事業」の物件開発コンセプトや、「不動産管理運営事業」における居住者満足の高いリノベーション実施のノウハウとして、各事業にフィードバックできることが、当社の強みであり特徴となっております。

当社グループは「空間Creation Consulting & Company」を標榜し、不動産サービス事業を空間サービス事業と捉え、その価値の創造とコンサルティングに注力して取り組んでおります。世の中の空間をお客様の視点に立って常に創造し、「あったらいいな」を社会に提供し続けるべく徹底したお客様(ユーザー)中心主義を基本方針としております。新しい使い方や住まい方を創造し、そこに関わるオーナー様を始めとしたすべての関係者にとっての最適な提案を行い、その満足度に合わせ適切な収益を確保していくという考え方が当社グループのビジネスコンセプトであります。

各事業の内容は以下のとおりであります。

なお、次の3事業は「第5 経理の状況 1 連結財務諸表等 (1) 連結財務諸表 注記事項」に掲げる事業の種類別セグメント情報の区分と同一であります。

< 不動産管理運営事業 >

当社グループは、平成22年10月末現在、管理受託総室数4,638室(サブリース1,874室、集金管理2,764室)、駐車場管理受託数3,643区画、自社所有賃貸不動産176室を有しており、住居・駐車場としてユーザーに賃貸しております。また、オーナーからは管理業務(賃貸管理代行、清掃設備管理等)、及びリフォーム(退去後の原状回復、修繕工事、クリーニング等)を受注しております。上記の他、3年以内に販売予定の物件を、住居・駐車場としてユーザーに賃貸しております。(平成22年10月末現在136室)

管理業務は、連結子会社である(株)アールエイジ・テクニカル・サービスが主体となりサービスを提供しております。「ユーザーの満足=オーナーの満足」であり、快適な住環境を維持すべく、「清潔・安心・安全」の管理三原則をモットーに管理物件を巡回し、付加価値を高める為のリノベーションや修繕工事等のサービス提供を行っております。

< 不動産開発販売事業 >

当社では、居住用賃貸マンション等(投資用一棟売マンション)の開発販売や戸建住宅、宅地等の開発販売を行っております。当社の開発する居住用賃貸物件及び戸建住宅は、団塊ジュニア世代を中心とする既成の物件では満足しきれない顧客層をターゲットに、顧客のニーズを形にした物件の開発を行っております。開発にあたっては土地の仕入れから企画の立案、工程監理、販売まで全ての業務を行っております。

開発物件の主要な販売先は、不動産仲介コンサル事業、不動産管理運営事業を通じて信頼関係にある既存オーナーを中止とした個人富裕層です。また、当事業で開発、販売した居住用賃貸マンション等のほとんどは、販売後もサブリース、管理受託物件となり、中核事業である不動産管理運営事業、不動産仲介コンサル事業を支える柱となっております。

<不動産仲介コンサル事業>

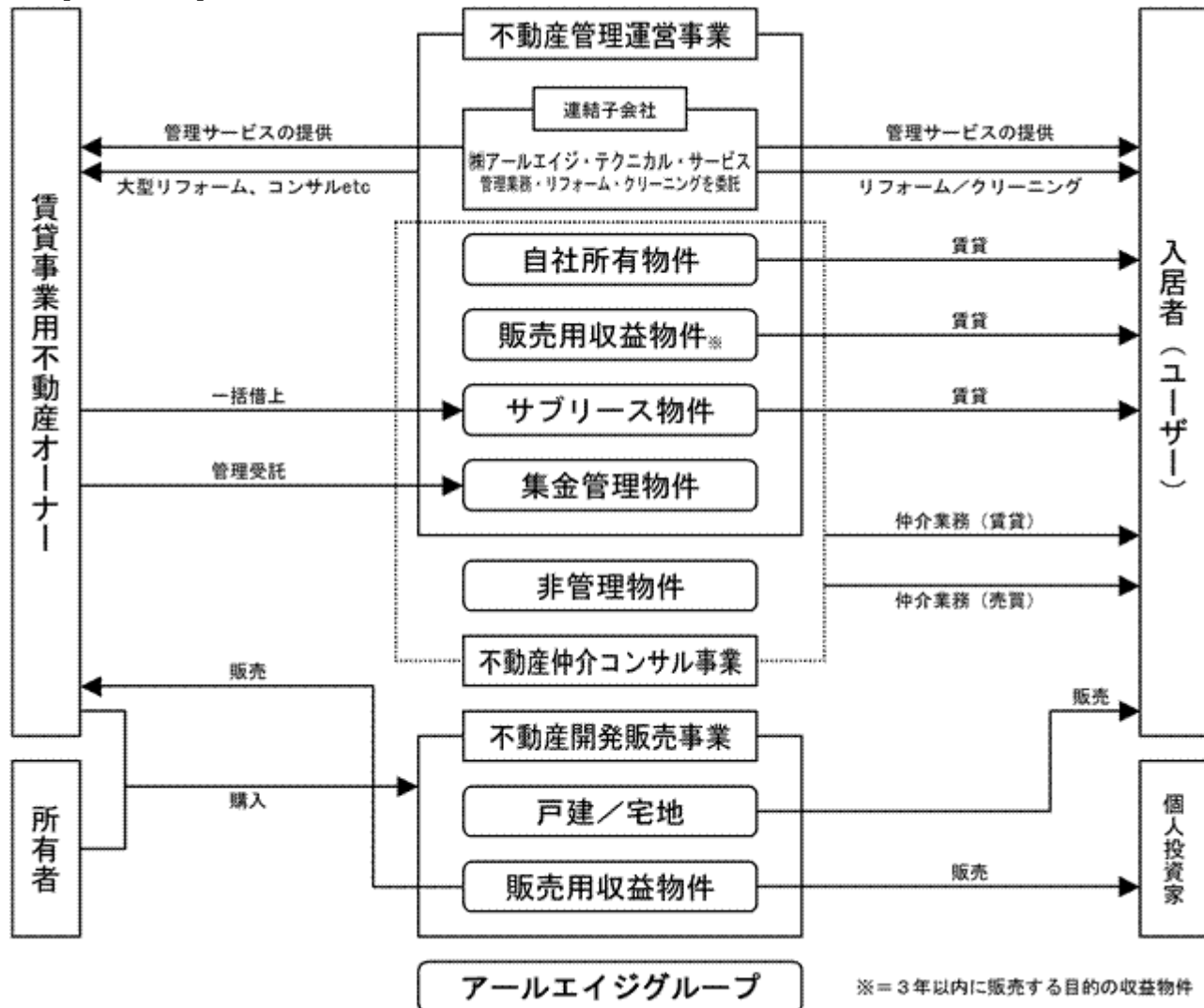
自社の6拠点（東京都：2、千葉県：4）において居住用不動産、駐車場等の賃貸仲介事業を行っております。新規店舗の出店については慎重に実施することとして、「地域密着」を基盤に徹底したユーザー中心主義の営業展開をしております。

具体的には不動産管理運営事業と連携し、オーナーに対し稼働率アップを図るソリューション提案（リノベーション事業等）を行い、入居促進を図ることにより、入居者・オーナー双方の満足に繋がるサービスを提供しております。また不動産仲介コンサル事業において恒常的にユーザーニーズと向き合っていることが、結果として不動産開発販売事業におけるコンセプトの立案、企画力にフィードバックされております。

その他に不動産オーナーの税務対策、資産運用ニーズに応えるため、土地の購入・売却、事業用賃貸マンション、アパートの購入・売却等、コンサルティング型の仲介事業を併せて行っております。

上記に述べた事項を事業系統図によって示すと下記の通りであります。

[事業系統図]



4【関係会社の状況】

名称	住所	資本金 (百万円)	主要な事業の内容	議決権の所有割合 (%)	関係内容
連結子会社 株式会社アールエイジ・ テクニカル・サービス	千葉県船橋市	10	不動産 管理運営事業	100	当社管理物件のメン テナンス・巡回清掃 ・退去精算業務等。 役員の兼任 3名。

(注) 主要な事業の内容欄には、事業の種類別セグメントの名称を記載しております。

5【従業員の状況】

(1) 連結会社の状況

平成22年10月31日現在

事業の種類別セグメントの名称	従業員数(人)
不動産管理運営事業	11 (18)
不動産開発販売事業	2 (-)
不動産仲介コンサル事業	11 (5)
全社共通	5 (-)
合計	29 (23)

(注) 1. 従業員数は就業人員であり、臨時雇用者数(契約社員、パート、アルバイト等を含みます。)は、年間の平均人員を()外数で記載しております。

2. 従業員数が前連結会計年度に比べ6名減少しておりますが、主な要因は退職による自然減であります。

(2) 提出会社の状況

平成22年10月31日現在

従業員数(人)	平均年齢(才)	平均勤続年数(年)	平均年間給与(千円)
26 (10)	30.0	5.6	4,444

(注) 1. 従業員数は就業人員であり、臨時雇用者数(契約社員、パート、アルバイト等を含みます。)は、年間の平均人員を()外数で記載しております。

2. 平均年間給与は、賞与及び基準外賃金を含んでおります。

3. 従業員数が前事業年度に比べ6名減少しておりますが、主な要因は退職による自然減であります。

(3) 労働組合の状況

労働組合は結成されておりませんが、労使関係は円満に推移しております。

第2【事業の状況】

1【業績等の概要】

(1) 業績

当連結会計年度（平成21年11月1日から平成22年10月31日まで）におけるわが国の経済は、アジア新興諸国を中心とした海外経済の改善等に牽引され改善の兆しが見られましたが、円高・株安の進行、雇用情勢の悪化、海外経済の下振れ懸念等で依然先行きは厳しい情勢が継続しております。

当社グループの事業領域である不動産市場においては、これらの経済情勢を背景に、マーケット全体において不透明な状況が継続しておりますが、地価においては住宅地の下げ止まりをはじめとして下落ペースに鈍化の傾向が見られたり、また首都圏の住宅市場においても個人需要が回復するなど、改善の側面も見られております。

このような状況の下、当社グループは、中核事業である不動産管理運営事業を軸とした安定収益基盤の更なる強化に引き続き注力してまいりました。この結果、当連結会計年度の業績として、売上高は3,238,456千円（前期：4,040,725千円、前期比：19.9%減）、営業利益は305,065千円（前期：473,037千円、前期比：35.5%減）、経常利益は258,665千円（前期：420,376千円、前期比：38.5%減）、当期純利益は147,857千円（前期：242,827千円、前期比：39.1%減）となりました。

事業の種類別セグメントの業績は次のとおりであります。

<不動産管理運営事業>

本事業におきましては、賃貸住宅のサブリース運営業務及び賃貸管理業務を、顧客サービスの質の向上を主眼としてグループ一丸となり取り組んでまいりました。この結果、不動産管理運営事業の売上高は2,845,814千円（前期：2,860,210千円、前期比：0.5%減）、営業利益は463,508千円（前期：482,120千円、前期比：3.9%減）となりました。

<不動産開発販売事業>

当連結会計年度において、賃貸事業用マンションは1棟5室、宅地3区画、新築戸建1戸、中古区分マンション2戸を引渡しました。この結果、不動産開発販売事業の売上高は209,755千円（前期：931,196千円、前期比：77.5%減）、営業損失は20,655千円（前期：営業利益 87,595千円）となりました。

<不動産仲介コンサル事業>

本事業においては、優良な賃貸物件の獲得と多様な物件情報の提供に努め、オーナーのキャッシュ・フローを増加させるべく稼働率の向上に努力してまいりました。また、人材育成を図るとともに効率化によるコスト削減に取り組んでまいりました。この結果、不動産仲介コンサル事業の売上高は182,886千円（前期：249,319千円、前期比：26.6%減）、営業利益は24,553千円（前期：76,411千円、前期比：67.9%減）となりました。

(2) キャッシュ・フロー

当連結会計年度における現金及び現金同等物(以下「資金」という。)は、前連結会計年度末から27,071千円減少し、当連結会計年度末現在の残高は608,473千円となりました。当連結会計年度における各キャッシュ・フローの状況と変動の要因は以下のとおりであります。

(営業活動によるキャッシュ・フロー)

営業活動の結果、1年間で増加した資金は78,729千円（前年同期比66.3%減）となりました。税金等調整前当期純利益を259,559千円計上し、法人税等を151,605千円及び借入金の利息48,846千円を支払ったことが主な要因であります。

(投資活動によるキャッシュ・フロー)

投資活動の結果、1年間で減少した資金は352,140千円（前年の同期間では181,394千円の減少）となりました。これは、千葉県松戸市の賃貸事業用マンションを新たに取得したこと等により有形固定資産取得のための支出を346,435千円行ったことによるものであります。

(財務活動によるキャッシュ・フロー)

財務活動の結果、1年間で増加した資金は246,339千円（前年の同期間では37,279千円の減少）となりました。これは、長期借入金返済による支出が238,608千円、配当金の支払による支出が40,547千円それぞれ資金減少要因となった一方で、長期借入金の借入による収入が524,720千円あったためであります。

2【生産、受注及び販売の状況】

(1) 生産実績

該当事項はありません。

(2) 受注状況

当社グループは、受注開発を行っていないため、受注残高はありません。

(3) 販売実績

当連結会計年度の販売実績を事業の種類別セグメントごとに示すと、次のとおりであります。

事業の種類別セグメントの名称	当連結会計年度 (自平成21年11月1日 至平成22年10月31日)	前年同期比(%)
不動産管理運営事業(千円)	2,845,814	99.5
不動産開発販売事業(千円)	209,755	22.5
不動産仲介コンサル事業(千円)	182,886	73.4
合計(千円)	3,238,456	80.1

- (注) 1. 上記の金額には、消費税等は含まれておりません。
2. セグメント間の取引については相殺消去しております。

3【対処すべき課題】

当社グループの対処すべき課題について、その内容と対処方針等は下記のとおりであります。

当社グループの安定的かつ持続的な成長には、中核事業である居住用物件や駐車場等の管理受託ニーズの発掘が不可欠です。上記の目的を達成するためにはオーナー様との厚い信頼関係が必須であり、またその関係を持続していくためには、不動産関連知識に加え、不動産経営に関する金融・法務・税務等広範囲に及ぶ高いコンサルティング能力が不可欠となってまいります。有能な社員の確保とともに、適材適所の人材配置と教育体制の充実により能力の向上に努めてまいります。また、サブリース、管理受託を受けている物件の稼働率を向上させるためには、全社員がお客様目線でサービスを捉え、その質を向上することが必須だと考えております。非営業部門も含めた全社員に空室物件の問題点確認、清掃活動を定期的に行わせるなどのOJTを実施することにより、サービスを一層向上させるべく努めてまいります。

4【事業等のリスク】

以下において、当社グループの事業の状況及び経理の状況等に関する事項のうち、リスク要因となる可能性があると考えられる主な事項及びその他投資者の判断に重要な影響を及ぼすと考えられる事項を記載しております。

当社グループは、これらのリスク発生の可能性を認識した上で、発生の回避及び発生した場合の対応に努める方針であります。当社の有価証券に関する投資判断は、本項及び本書中の本項以外の記載内容も併せて、慎重に検討した上で行われる必要があると考えております。

なお、以下の記載のうち将来に関する事項は、本書提出日現在において当社グループが判断したものであり、不確実性を内在しているため、実際の結果とは大きく異なる可能性があります。

不動産市況について

不動産価格の下落している局面においては、買い控えにより下落に拍車がかかり、不動産の流動性の著しい低下、たな卸資産の評価損や固定資産の減損の発生により業績に影響が出る可能性があります。物件の仕入れについても、地価の乱高下が続いた場合や競合の激化により有用な情報の入手等が困難になった場合には自社開発物件が計画どおり供給できない可能性があり、当社グループの業績に影響を及ぼす可能性があります。

市況の変動による不動産開発販売事業の在庫リスクについて

当社は独自のコンセプトに基づき、マーケット分析や事業計画を十分に検討した上で他社が取得しにくい土地を厳選して取得し、収益物件、戸建物件等の企画、開発、販売を行っております。しかしながら、突発的な市況の変動、想定外の金利の上昇、金融市場の信用収縮等により金融機関の融資姿勢に変化が生じた場合には、購入者の購入意欲及び資金調達に影響を与え、当初計画通りの販売が行えない可能性があります。その場合は在庫として滞留することとなり、当社の業績及び資金繰りに影響を及ぼす可能性があります。

物件の引渡時期等による業績の変動について

不動産開発販売事業における物件の販売について、各期において引渡しとなる物件数が多くないことから、引渡し時期及び規模により、当社の四半期毎の業績は大きく変動する可能性があります。

法的規制について

1)不動産関連法制の変更について

宅地建物取引業法、建築基準法・都市計画法その他不動産関連法制、建設業法、建築士法等建築に関する法令をはじめとして、当社グループの各事業の遂行に関連する法令の改廃や新たに法的規制が設けられた場合には、当社グループの事業に影響を及ぼす可能性があります。

<提出会社が取得している免許・許可>

法令名等	免許・許可の内容	有効期間
宅地建物取引業法	国土交通大臣(4) 第5209号	平成19年4月29日から平成24年4月28日まで
建設業法	東京都知事(般) 17第125524号	平成18年3月30日から平成23年3月29日まで

2)個人情報の管理について

当社グループが行っている事業においては、多くの顧客の個人情報を保有しています。当社グループでは、個人情報保護規定を制定し、情報管理に関する規程及び運用マニュアル等によって、個人情報管理の強化と徹底を図っております。しかしながら、不測の事態により、当社グループが保有する顧客情報が社外へ漏洩した場合等には、顧客への信用低下やトラブル解決のための費用負担等により当社グループの業績に影響を与える可能性があります。

有利子負債依存度および資金調達について

当社グループは、不動産開発販売事業における土地・建物仕入資金および不動産管理運営事業における賃貸用自社所有不動産の取得資金を、主に金融機関からの借入金によって調達しております。したがって事業拡大の過程においては営業活動のキャッシュ・フローと投資活動のキャッシュ・フロー(以下、総称してフリー・キャッシュ・フローといえます。)がマイナスとなり、それを財務活動により補う傾向となるとともに、総資産に対する有利子負債の割合が高まる傾向があります。

また、当社はたな卸資産に建築中または販売中の物件以外に、賃貸で運用しながら3年以内に販売する予定の物件を含んでおります。そうした案件の増加も営業キャッシュ・フローのマイナス要因となるものであります。

たな卸資産及び賃貸用不動産への投資は当社の成長戦略に不可欠のものであり、フリー・キャッシュ・フローのマイナスを補うために次の方策を取っております。

1. 資金調達に関しては、特定の金融機関に偏ることなく、個別プロジェクトごとに金融機関と協議を行い、金融機関による客観的評価を経た上で借入を実施しております。
2. 常時3~4行のコアバンクを確保しながら、資金調達の裾野を広げる努力をいたしております。
3. 不動産開発販売に関するプロジェクトの規模は1案件当たり概ね30百万円から300百万円として、資金調達、販売活動両面で機動性が効くものとしております。

しかし、金融環境の変化や当社の信用力低下により資金調達が十分に行われない場合には個別プロジェクト進捗と当社の経営成績に影響を与える可能性があります。

当社グループのキャッシュ・フローおよび有利子負債の状況は下記の通りであります。

(単位：千円)

決算年月	平成21年10月	平成22年10月
営業活動によるキャッシュ・フロー	233,300	78,729
投資活動によるキャッシュ・フロー	181,394	352,140
(フリー・キャッシュ・フロー合計)	51,906	273,410
財務活動によるキャッシュ・フロー	37,279	246,339
1年内返済予定の長期借入金	135,104	318,518
長期借入金	2,813,165	2,915,863
有利子負債合計 A	2,948,269	3,234,381
総資産額 B	5,189,021	5,492,184
有利子負債依存度 A/B	56.8%	58.9%
たな卸資産残高	1,875,831	1,905,323
有形固定資産残高	2,323,314	2,617,326

販売先の確保について

当社は、不動産開発販売事業において収益物件等の企画・開発を行い、不動産仲介コンサル事業及び不動産管理運営事業において信頼関係を培った不動産オーナーを始めとする購入者に対し販売を行っております。これらの既存事業における信頼関係に基づく顧客層は今後も拡大していくものと考えますが、万が一当社の企画物件数の増大に伴い十分な顧客の確保ができない場合は当社の業績及び資金繰りに影響を及ぼす可能性があります。

人材の確保・育成について

当社グループの事業は、各事業の連携とそこから生まれる事業間のシナジーにより、顧客のニーズを具現化する商品・サービスの実現を目指しております。そのためには不動産事業は勿論、金融・法務・税務にわたる幅広い知識と経験を有する優秀な人材の確保・育成が不可欠となっております。

そうした中、当社グループでは採用から育成にいたる環境整備に積極的に取り組んでいく方針であります。今後、当社グループが求める人材の確保・育成が計画通り進まなかった場合には当社グループの業績に影響を及ぼす可能性があります。

小規模組織であることについて

当社グループは平成22年10月31日現在、従業員29名と小規模組織であり、内部管理体制についても組織の規模に応じたものとなっております。当社グループは今後、業容の拡大に応じて人材の採用を行うとともに社内管理体制の強化・充実に努める予定であります。しかしながら、当社グループが事業の拡大に対して適切かつ十分な対応ができなかった場合には、当社グループの事業遂行及び拡大に制約が生じ、当社グループの業績等に影響を及ぼす可能性があります。

代表取締役への依存について

当社の代表取締役である向井山達也は、当社グループの経営方針や事業戦略の立案、決定ならびに事業の推進において重要な役割を果たしております。

当社グループは事業の拡大とともに、同氏に過度に依存しない体制の構築を進めておりますが、何らかの事情により同氏の業務遂行が困難となった場合には、その後の当社グループの業績及び事業展開に影響を及ぼす可能性があります。

5 【経営上の重要な契約等】

該当事項はありません。

6 【研究開発活動】

該当事項はありません。

7 【財政状態、経営成績及びキャッシュ・フローの状況の分析】

当社グループにおける財政状態及び経営成績の分析は以下のとおりであります。

なお、文中における将来に関する事項については、本書提出日現在において判断したものであります。

(1) 財政状態の分析

資産、負債及び純資産の状況

当連結会計年度末の総資産額は、前連結会計年度末より303,162千円増加して5,492,184千円（前期比5.8%増）になりました。流動資産は8,741千円増加して、2,623,184千円（前期比0.3%増）となりました。流動資産増加の主な要因は、販売用不動産の完成に伴い、たな卸資産が29,492千円増加したためであります。また、固定資産は294,420千円増加して、2,869,000千円（前期比11.4%増）となりました。この主な要因は、千葉県松戸市の賃貸事業用マンションを新たに取得したこと等により、有形固定資産が294,012千円増加したことによるものであります。

当連結会計年度末の負債の合計は、193,025千円増加して3,956,118千円（前期比5.1%増）となりました。流動負債は99,943千円増加して、546,257千円（前期比22.4%増）となりました。1年内返済予定の長期借入金が183,414千円増加したこと及び未払法人税等が33,884千円減少したことが主な要因であります。固定負債は93,082千円増加して3,409,861千円（前期比2.8%増）となりました。長期借入金が102,698千円増加したことが要因であります。

当連結会計年度末の純資産は、110,136千円増加して1,536,066千円（前期比7.7%増）となりました。当期純利益を147,857千円計上し、株主配当を40,835千円行ったことが要因であります。

(2) 経営成績の分析

売上高

当社グループの当連結会計年度の売上高は、3,238,456千円（前期：4,040,725千円、前期比：19.9%減）となりました。

不動産管理運営事業におきましては、賃貸住宅のサブリース運営業務および賃貸管理業務を、顧客サービスの質の向上を主眼としてグループ一丸となり取り組んでまいりました。この結果、不動産管理運営事業の売上高は2,845,814千円（前期：2,860,210千円、前期比：0.5%減）となりました。

不動産開発販売事業におきましては、賃貸事業用マンションは1棟5室、宅地3区画、新築戸建1戸、中古区分マンション2戸を引渡しました。この結果、不動産開発販売事業の売上高は209,755千円（前期：931,196千円、前期比：77.5%減）となりました。

不動産仲介コンサル事業におきましては、優良な賃貸物件の獲得と多様な物件情報の提供に努め、オーナーのキャッシュ・フローを増加させるべく稼働率の向上に努力してまいりました。また、人材育成を図るとともに効率化によるコスト削減に取り組んでまいりました。この結果、不動産仲介コンサル事業の売上高は182,886千円（前期：249,319千円、前期比：26.6%減）となりました。

売上総利益

売上総利益は、前期比18.9%減の863,593千円となり、売上総利益率は前期比0.3ポイント増加し、26.7%となりました。

販売費及び一般管理費

販売費及び一般管理費は、人件費及び業務委託費の減少等により前期比5.7%減の558,527千円となりました。

営業利益、経常利益、当期純利益

上記の要因により、当連結会計年度の営業利益は305,065千円（前期：473,037千円、前期比：35.5%減）となりました。経常利益は営業外収益が1,641千円増加、営業外費用が4,619千円減少したことから、258,665千円（前期：420,376千円、前期比：38.5%減）となりました。特別損益は前期より361千円増加し、当期純利益は147,857千円（前期：242,827千円、前期比：39.1%減）となりました。

(3) キャッシュ・フローの状況の分析

当連結会計年度におけるキャッシュ・フローの分析については、「第2 事業の状況 1 業績等の概要(2) キャッシュ・フロー」に記載のとおりであります。

第3【設備の状況】

1【設備投資等の概要】

当連結会計年度中において実施いたしました企業集団の設備投資の総額は341,269千円で、その主なものは次のとおりであります。

当連結会計年度中に取得した主要設備

千葉県松戸市本町の賃貸事業用マンション（鉄骨鉄筋コンクリート造 地上10階建て）総戸数15戸の土地及び建物（投資総額319,629千円（税抜））を新たに取得しております。

2【主要な設備の状況】

当社グループにおける主要な設備は、以下のとおりであります。

(1) 提出会社

平成22年10月31日現在

事業所名 (所在地)	事業の種類別 セグメントの 名称	設備の内容	帳簿価額				合計 (千円)	従業員数 (人)
			建物及び構 築物 (千円)	車両運搬具 (千円)	工具、器具 及び備品 (千円)	土地 (千円) (面積㎡)		
本社 (東京都港区)	全事業	事務所・情 報システム	16,824	2,199	3,043	180 (-)	22,248	11 (4)
津田沼店 (千葉県船橋市)	不動産仲介コ ンサル事業	店舗	11,753	132	584	-	12,469	2 (1)
船橋店 (千葉県船橋市)	不動産仲介コ ンサル事業	店舗	1,193	119	184	-	1,497	2 (1)
西船橋店 (千葉県船橋市)	不動産仲介コ ンサル事業、不動産 管理運営事業	店舗	2,054	99	13	-	2,167	0 (1)
松戸店 (千葉県松戸市)	不動産仲介コ ンサル事業	店舗	924	101	66	-	1,092	2 (1)
高円寺店 (東京都杉並区)	不動産仲介コ ンサル事業	店舗・事務 所	1,327	162	112	-	1,602	3 (1)
コインパーキング設備 (東京都内及び千葉県 内)	不動産管理運 営事業	コインパー キング	-	-	26,968	-	26,968	4 (1)
自社所有物件(東京 都内及び千葉県 内)	不動産管理運 営事業	賃貸事業用 マンション	1,323,336	-	-	1,225,304 (1,919.61)	2,548,641	2

(注) 1. 津田沼店・松戸店(平成22年10月より自社所有)以外の4つの事業所はいずれも賃借しており、その年間賃料は62,687千円であります。

2. 従業員数は就業人員であり、臨時雇用者数(契約社員、パート、アルバイト等を含みます。)は、年間の平均人員を()外数で記載しております。

(2) 国内子会社

平成22年10月31日現在

会社名	事業所名 (所在地)	事業の種類別 セグメン トの名称	設備の内容	帳簿価額			合計 (千円)	従業員数 (人)
				建物及び 構築物 (千円)	車両運搬具 (千円)	工具、器具 及び備品 (千円)		
(株)アールエイ ジ・テクニカ ル・サービス	本社 (千葉県船橋市)	不動産管理 運営事業	事務所・情 報システム	394	1,608	27	2,029	3 (13)

3 【設備の新設、除却等の計画】

当社グループの設備投資については、景気予測、業界動向、投資効率等を勘案して策定しております。

(1) 重要な設備の新設等

特記すべき事項はありません。

(2) 重要な設備の除却等

特記すべき事項はありません。

第4【提出会社の状況】

1【株式等の状況】

(1)【株式の総数等】

【株式の総数】

種類	発行可能株式総数(株)
普通株式	100,000
計	100,000

【発行済株式】

種類	事業年度末現在発行数(株) (平成22年10月31日)	提出日現在発行数(株) (平成23年1月28日)	上場金融商品取引所名 又は登録認可金融商品 取引業協会名	内容
普通株式	31,512	31,512	東京証券取引所 (マザーズ)	単元株制度は採用 していません。
計	31,512	31,512	-	-

- (注) 1 普通株式は完全議決権株式であり、権利内容に何ら限定のない当社における標準となる株式であります。
2 提出日現在の発行数には、平成23年1月1日からこの有価証券報告書提出日までの新株予約権の行使により発行された株式数は、含まれておりません。

(2)【新株予約権等の状況】

旧商法第280条ノ20及び第280条ノ21の規定に基づき発行した新株予約権は、次のとおりであります。
平成17年12月29日開催の臨時株主総会決議(平成18年1月11日取締役会決議)

区分	事業年度末現在 (平成22年10月31日)	提出日の前月末現在 (平成22年12月31日)
新株予約権の数(個)	154(注)6	同左
新株予約権のうち自己新株予約権の数(個)	-	-
新株予約権の目的となる株式の種類	普通株式	同左
新株予約権の目的となる株式の数(株)	308(注)1, 2, 3, 6	同左
新株予約権の行使時の払込金額(円)	7,750(注)4	同左
新株予約権の行使期間	平成19年12月30日から 平成27年12月28日まで	同左
新株予約権の行使により株式を発行する場合の株式の 発行価格及び資本組入額(円)	発行価格 7,750 資本組入額 3,875	同左
新株予約権の行使の条件	(注)5	同左
新株予約権の譲渡に関する事項	新株予約権を譲渡するには、取締役 会の承認を要する	同左
代用払込みに関する事項	-	-
組織再編成行為に伴う新株予約権の交付に関する事項	-	-

- (注) 1 新株予約権1個につき、株式数は1株であります。
2 平成21年4月1日付で株式の分割(1:2)を実施しております。これにより、上記の表に記載の新株予約権の目的となる株式の数、新株予約権の行使時の払込金額、新株予約権の行使により株式を発行する場合の株式の発行価格及び資本組入額は調整されております。
3 当社が株式分割または株式併合を行う場合、次の算式により目的たる株式の数は調整されます。ただし、かかる調整は本新株予約権のうち、当該時点で権利行使がなされていない新株予約権の目的たる株式の数についてのみ行われ、調整の結果1株未満の端数が生じた場合は、これを切り捨てます。
調整後株式数 = 調整前株式数 × 分割・併合の比率
また、発行日後に、当社が他社と吸収合併もしくは新設合併を行い新株予約権が承継される場合、または当社が完全子会社になる株式交換もしくは株式移転を行い新株予約権が承継される場合、当社は、合併比率等に
応じ必要と認める株式数の調整を行うことができるものとします。

- 4 当社が株式分割または株式併合を行う場合、次の算式により行使価額を調整し、調整により生じる1円未満の端数は切り上げます。

$$\text{調整後行使価額} = \text{調整前行使価額} \times \frac{1}{\text{分割・併合の比率}}$$

当社が時価を下回る価額で新株を発行（新株予約権（新株予約権付社債も含む）の行使による場合及び当社の普通株式に転換できる証券の転換による場合を除く）する場合、または当社が時価を下回る価額で自己株式を処分する場合、次の算式により行使価額を調整し、調整により生じる1円未満の端数は切り上げます。

$$\text{調整後行使価額} = \text{調整前行使価額} \times \frac{\text{既発行株式数} + \frac{\text{新規発行株式数} \times 1 \text{株当たり払込金額}}{\text{調整前行使価額}}}{\text{既発行株式数} + \text{新規発行株式数}}$$

上記算式において、新規発行には処分も含むものとし、その場合の1株当たり払込金額は1株当たり処分価額と読み替えるものとします。

5 新株予約権の行使の条件

- (1) 新株予約権の割当を受けた者は、権利行使時においても、当社または当社子会社の取締役、監査役、及び従業員の地位にあることを要するものとします。ただし任期満了による退任、定年退職、会社都合による退任・退職、業務上の疾病に起因する退職、及び転籍その他正当な理由の存する場合は地位喪失後1年以内（ただし、権利行使期間内に限ります）または権利行使期間開始の日より1年以内のいずれかの期間内に限り権利行使をなしうるものとします。
- (2) 新株予約権者が死亡した場合は、新株予約権の相続を認めないものとします。
- (3) その他の行使の条件については、株主総会決議及び取締役会決議に基づき、別途当社と新株予約権者との間で締結する「新株予約権割当契約」に定めるところによりします。

- 6 退職等により権利を喪失した従業員の新株予約権の個数は除外しております。

平成17年12月29日開催の臨時株主総会決議（平成18年4月17日取締役会決議）

区分	事業年度末現在 (平成22年10月31日)	提出日の前月末現在 (平成22年12月31日)
新株予約権の数(個)	1(注)6	同左
新株予約権のうち自己新株予約権の数(個)	-	-
新株予約権の目的となる株式の種類	普通株式	同左
新株予約権の目的となる株式の数(株)	2(注)1, 2, 3, 6	同左
新株予約権の行使時の払込金額(円)	7,750(注)4	同左
新株予約権の行使期間	平成19年12月30日から 平成27年12月28日まで	同左
新株予約権の行使により株式を発行する場合の株式の発行価格及び資本組入額(円)	発行価格 7,750 資本組入額 3,875	同左
新株予約権の行使の条件	(注)5	同左
新株予約権の譲渡に関する事項	新株予約権を譲渡するには、取締役会の承認を要する	同左
代用払込みに関する事項	-	-
組織再編成行為に伴う新株予約権の交付に関する事項	-	-

(注)1 新株予約権1個につき、株式数は1株であります。

- 2 平成21年4月1日付で株式の分割(1:2)を実施しております。これにより、上記の表に記載の新株予約権の目的となる株式の数、新株予約権の行使時の払込金額、新株予約権の行使により株式を発行する場合の株式の発行価格及び資本組入額は調整されております。

- 3 当社が株式分割または株式併合を行う場合、次の算式により目的たる株式の数は調整されます。ただし、かかる調整は本新株予約権のうち、当該時点で権利行使がなされていない新株予約権の目的たる株式の数についてのみ行われ、調整の結果1円未満の端数が生じた場合は、これを切り捨てます。

$$\text{調整後株式数} = \text{調整前株式数} \times \text{分割・併合の比率}$$

また、発行日後に、当社が他社と吸収合併もしくは新設合併を行い新株予約権が承継される場合または当社が完全子会社になる株式交換もしくは株式移転を行い新株予約権が承継される場合、当社は、合併比率等に応じ必要と認める株式数の調整を行うことができるものとします。

- 4 当社が株式分割または株式併合を行う場合、次の算式により行使価額を調整し、調整により生じる1円未満の端数は切り上げます。

$$\text{調整後行使価額} = \text{調整前行使価額} \times \frac{1}{\text{分割・併合の比率}}$$

当社が時価を下回る価額で新株を発行（新株予約権（新株予約権付社債も含む）の行使による場合及び当社の普通株式に転換できる証券の転換による場合を除く）する場合、または当社が時価を下回る価額で自己株式を処分する場合、次の算式により行使価額を調整し、調整により生じる1円未満の端数は切り上げます。

$$\text{調整後行使価額} = \text{調整前行使価額} \times \frac{\text{既発行株式数} + \frac{\text{新規発行株式数} \times 1 \text{株当たり払込金額}}{\text{調整前行使価額}}}{\text{既発行株式数} + \text{新規発行株式数}}$$

上記算式において、新規発行には処分も含むものとし、その場合の1株当たり払込金額は1株当たり処分価額と読み替えるものとします。

5 新株予約権の行使の条件

- (1) 新株予約権の割当を受けた者は、権利行使時においても、当社または当社子会社の取締役、監査役、及び従業員の地位にあることを要するものとします。ただし任期満了による退任、定年退職、会社都合による退任・退職、業務上の疾病に起因する退職、及び転籍その他正当な理由の存する場合は地位喪失後1年以内（ただし、権利行使期間内に限ります）または権利行使期間開始の日より1年以内のいずれかの期間内に限り権利行使をなしうるものとします。
- (2) 新株予約権者が死亡した場合は、新株予約権の相続を認めないものとします。
- (3) その他の行使の条件については、株主総会決議及び取締役会決議に基づき、別途当社と新株予約権者との間で締結する「新株予約権割当契約」に定めるところによりします。

6 退職等により権利を喪失した従業員の新株予約権の個数は除外しております。

平成21年1月28日開催の定時株主総会決議（平成21年5月14日取締役会決議）

区分	事業年度末現在 (平成22年10月31日)	提出日の前月末現在 (平成22年12月31日)
新株予約権の数(個)	67.5(注)5	51(注)5
新株予約権のうち自己新株予約権の数(個)	-	-
新株予約権の目的となる株式の種類	普通株式	同左
新株予約権の目的となる株式の数(株)	135(注)1, 2, 5	102(注)1, 2, 5
新株予約権の行使時の払込金額(円)	162,650	同左
新株予約権の行使期間	平成23年5月16日から 平成26年5月15日まで	同左
新株予約権の行使により株式を発行する場合の株式の発行価格及び資本組入額(円)	発行価格 162,650 資本組入額 81,325	同左
新株予約権の行使の条件	(注)4	同左
新株予約権の譲渡に関する事項	新株予約権を譲渡するには、取締役会の承認を要する	同左
代用払込みに関する事項	-	-
組織再編成行為に伴う新株予約権の交付に関する事項	-	-

(注)1 新株予約権1個につき、株式数は2株であります。

- 2 当社が株式分割または株式併合を行う場合、次の算式により目的たる株式の数は調整されます。ただし、かかる調整は本新株予約権のうち、当該時点で権利行使がなされていない新株予約権の目的たる株式の数についてのみ行われ、調整の結果1株未満の端数が生じた場合は、これを切り捨てます。

調整後株式数 = 調整前株式数 × 分割・併合の比率

また、発行日後に、当社が他社と吸収合併もしくは新設合併を行い新株予約権が承継される場合または当社が完全子会社になる株式交換もしくは株式移転を行い新株予約権が承継される場合、当社は、合併比率等に応じ必要と認める株式数の調整を行うことができるものとします。

- 3 当社が株式分割または株式併合を行う場合、次の算式により行使価額を調整し、調整により生じる1円未満の端数は切り上げます。

$$\text{調整後行使価額} = \text{調整前行使価額} \times \frac{1}{\text{分割・併合の比率}}$$

当社が時価を下回る価額で新株を発行（新株予約権（新株予約権付社債も含む）の行使による場合及び当社の普通株式に転換できる証券の転換による場合を除く）する場合、または当社が時価を下回る価額で自己株式を処分する場合、次の算式により行使価額を調整し、調整により生じる1円未満の端数は切り上げます。

$$\text{調整後行使価額} = \text{調整前行使価額} \times \frac{\text{既発行株式数} + \frac{\text{新規発行株式数} \times 1 \text{株当たり払込金額}}{\text{新規発行前の時価}}}{\text{既発行株式数} + \text{新規発行株式数}}$$

上記算式において、新規発行には処分も含むものとし、その場合の1株当たり払込金額は1株当たり処分価額と読み替えるものとします。

4 新株予約権の行使の条件

- (1) 新株予約権の割当を受けた者は、権利行使時においても、当社または当社子会社の取締役、監査役、及び従業員の地位にあることを要するものとします。ただし任期満了による退任、定年退職、会社都合による退任・退職、業務上の疾病に起因する退職、及び転籍その他正当な理由の存する場合は地位喪失後1年以内（ただし、権利行使期間内に限ります）または権利行使期間開始の日より1年以内のいずれかの期間内に限り権利行使をなしうるものとします。
- (2) 新株予約権者が死亡した場合は、新株予約権の相続を認めないものとします。
- (3) その他の行使の条件については、株主総会決議及び取締役会決議に基づき、別途当社と新株予約権者との間で締結する「新株予約権割当契約」に定めるところによりします。

5 退職等により権利を喪失した従業員の新株予約権の個数は除外しております。

(3) 【行使価額修正条項付新株予約権付社債券等の行使状況等】

平成22年2月1日以後に開始する事業年度に係る有価証券報告書から適用されるため、記載事項はありません。

(4) 【ライツプランの内容】

該当事項はありません。

(5) 【発行済株式総数、資本金等の推移】

年月日	発行済株式総 数増減数 (株)	発行済株式総 数残高(株)	資本金増減額 (千円)	資本金残高 (千円)	資本準備金増 減額(千円)	資本準備金残 高(千円)
平成17年12月28日 (注) 1	9,800	10,500	-	50,000	-	-
平成18年1月26日 (注) 2	3,300	13,800	51,150	101,150	-	-
平成18年10月26日 (注) 3	250	14,050	15,000	116,150	15,000	15,000
平成19年10月14日 (注) 4	1,500	15,550	48,300	164,450	48,300	63,300
平成19年11月1日～ 平成20年10月31日 (注) 5	153	15,703	1,185	165,635	1,185	64,485
平成20年11月1日～ 平成21年10月31日 (注) 5	3	15,706	23	165,659	23	64,509
平成21年4月1日 (注) 6	15,706	31,412	-	165,659	-	64,509
平成22年10月29日 (注) 5	100	31,512	387	166,046	387	64,896

(注) 1 株式分割

分割比率 1 : 15

平成17年12月12日開催の取締役会決議により、平成17年12月28日付で1株を15株に分割いたしました。

2 有償第三者割当

割当先：向井山達也、有限会社B H A Gコーポレーション

発行価格 15,500円

資本組入額 15,500円

3 有償第三者割当

割当先：みずほキャピタル第2号投資事業有限責任組合、エリアリンク株式会社、株式会社船井総合研究所、佐野 博久、石井 孝一郎、田中 市朗、武山 容子、佐野 長男、田中 伸幸、有限会社フレンドエステート、加藤 幸人、深代 勝美、穴倉 保之、川元 雅彦、中山 圭一郎、武内 稔、須川 幸子、有限会社aat + ヨコミゾマコト建築設計事務所、株式会社喬建築設計事務所、櫻井 浩昭、印宮 好信、山田 宣昭

発行価格 120,000円

資本組入額 60,000円

4 有償一般募集（ブックビルディング方式による募集）

発行価格 70,000円

引受価額 64,400円

資本組入額 32,200円

払込金総額 96,600千円

5 新株予約権の行使による増加であります。

6 株式分割

分割比率 1 : 2

平成21年2月3日開催の取締役会決議により、平成21年4月1日付で1株を2株に分割いたしました。

(6) 【所有者別状況】

平成22年10月31日現在

区分	株式の状況							単元未満株式の状況 (株)	
	政府及び地方公共団体	金融機関	金融商品取引業者	その他の法人	外国法人等		個人その他		計
					個人以外	個人			
株主数(人)	-	1	6	10	7	1	552	577	-
所有株式数(株)	-	4	148	6,014	575	2	24,769	31,512	-
所有株式数の割合(%)	-	0.01	0.47	19.08	1.82	0.01	78.61	100.00	-

(7) 【大株主の状況】

平成22年10月31日現在

氏名又は名称	住所	所有株式数(株)	発行済株式総数に対する所有株式数の割合(%)
向井山 達也	東京都千代田区	15,850	50.30
有限会社BHAGコーポレーション	東京都千代田区三番町9-4	5,500	17.45
永末 明紀	東京都中央区	1,340	4.25
坂本 雅俊	東京都港区	1,257	3.99
笠原 賢一	東京都港区	658	2.09
田島 基拡	千葉県船橋市	510	1.62
山本 浩二	千葉県船橋市	510	1.62
三晶実業株式会社	東京都中央区日本橋3-2-9	417	1.32
ダイワセキュリティーズエスエム ピーシーホンコンリミテッド (常任代理人 大和証券エスエム ピーシー株式会社)	88 QUEENSWAY HONG KONG (常任代理人の住所 東京都千代田区丸の内 1-9-1)	314	1.00
塩崎 芳子	和歌山県新宮市	286	0.91
計	-	26,642	84.55

(8) 【議決権の状況】

【発行済株式】

平成22年10月31日現在

区分	株式数(株)	議決権の数(個)	内容
無議決権株式	-	-	-
議決権制限株式(自己株式等)	-	-	-
議決権制限株式(その他)	-	-	-
完全議決権株式(自己株式等)	-	-	-
完全議決権株式(その他)	普通株式 31,512	31,512	-
単元未満株式	-	-	-
発行済株式総数	31,512	-	-
総株主の議決権	-	31,512	-

【自己株式等】

該当事項はありません。

(9) 【ストックオプション制度の内容】

当社は、新株予約権方式によるストック・オプション制度を採用しております。

旧商法第280条ノ20及び第280条ノ21の規定に基づき、ストック・オプションとして、株主以外の者に対し特に有利な条件をもって新株予約権を発行することの承認を平成17年12月29日開催の臨時株主総会で決議されたものであります。当該制度の主な内容は次のとおりであります。

決議年月日	平成17年12月29日
付与対象者の区分及び人数(名)	当社の取締役2名、監査役1名及び従業員28名、並びに子会社の取締役1名及び子会社の従業員5名、合計37名
新株予約権の目的となる株式の種類	「(2) 新株予約権等の状況」に記載しております。
株式の数(株)	同上
新株予約権の行使時の払込金額(円)	同上
新株予約権の行使期間	同上
新株予約権の行使の条件	同上
新株予約権の譲渡に関する事項	同上
代用払込みに関する事項	
組織再編成行為に伴う新株予約権の交付に関する事項	

当社の取締役及び使用人ならびに当社子会社の取締役及び使用人に対してストック・オプションとして発行する新株予約権の募集事項決定を当社取締役会に委任することにつき、平成21年1月28日開催の定時株主総会において特別決議されたものであります。当該制度の主な内容は次のとおりであります。

決議年月日	平成21年1月28日
付与対象者の区分及び人数(名)	当社取締役4名、監査役3名及び従業員32名、並びに子会社の取締役1名及び子会社の従業員6名、合計46名
新株予約権の目的となる株式の種類	「(2) 新株予約権等の状況」に記載しております
株式の数(株)	同上
新株予約権の行使時の払込金額(円)	同上
新株予約権の行使期間	同上
新株予約権の行使の条件	同上
新株予約権の譲渡に関する事項	同上
代用払込みに関する事項	
組織再編成行為に伴う新株予約権の交付に関する事項	

2【自己株式の取得等の状況】

【株式の種類等】 該当事項はありません。

(1)【株主総会決議による取得の状況】

該当事項はありません。

(2)【取締役会決議による取得の状況】

該当事項はありません。

(3)【株主総会決議又は取締役会決議に基づかないものの内容】

該当事項はありません。

(4)【取得自己株式の処理状況及び保有状況】

該当事項はありません。

3【配当政策】

当社は株主への利益還元を経営の重要な課題と位置付けており、配当政策については、中長期的な事業計画に基づき、企業体質の強化と将来の事業展開のための内部留保の充実を図るとともに、業績に応じた安定的な配当を行うことを基本としており、事業年度毎の配当回数は期末配当1回を基本方針としております。なお、当社は定款で「取締役会の決議により、毎年4月30日を基準日として、中間配当を行うことができる。」旨を定めております。

平成22年10月期につきましては、上記方針に基づき1株当たり1,500円の配当を実施することを決定いたしました。期末配当の決定機関は株主総会であります。

また、内部留保資金については、企業価値の向上に資する今後の開発のための優良な不動産への投資に充当することとしております。

当事業年度に係る剰余金の配当は以下のとおりであります。

決議年月日	配当金の総額(千円)	1株当たり配当額(円)
平成23年1月28日 定時株主総会決議	47,268	1,500

4【株価の推移】

(1)【最近5年間の事業年度別最高・最低株価】

回次	第20期	第21期	第22期	第23期	第24期
決算年月	平成18年10月	平成19年10月	平成20年10月	平成21年10月	平成22年10月
最高(円)	-	426,000	290,000	633,000 203,900	63,700
最低(円)	-	226,000	75,000	45,400 45,400	31,000

(注) 1. 最高・最低株価は、東京証券取引所マザーズにおけるものであります。

2. 平成19年10月15日付をもって同取引所に株式を上場いたしましたので、それ以前の株価については該当事項はありません。

3. 印は、株式分割(平成21年4月1日 1株 2株)による権利落後の最高・最低株価を示しております。

(2)【最近6月間の月別最高・最低株価】

月別	平成22年5月	6月	7月	8月	9月	10月
最高(円)	53,900	46,600	38,400	36,900	39,400	38,500
最低(円)	43,200	37,600	35,100	33,050	34,300	31,000

(注) 最高・最低株価は、東京証券取引所マザーズにおけるものであります。

5【役員の状況】

役名	職名	氏名	生年月日	略歴	任期	所有株式数 (株)
代表取締役	-	向井山 達也	昭和42年1月31日生	平成3年4月 株式会社スリークォーター入社 平成6年3月 当社入社 平成7年9月 当社営業推進部長就任 平成9年9月 当社取締役本部長就任 平成10年11月 当社常務取締役就任 平成11年11月 当社取締役副社長就任 平成11年11月 有限会社アテックス(現社名:株式会社アールエイジ・テクニカル・サービス)取締役就任 平成12年10月 当社代表取締役就任(現任) 有限会社アテックス(現社名:株式会社アールエイジ・テクニカル・サービス)代表取締役就任(現任) 平成15年2月 有限会社B H A Gコーポレーション取締役社長就任(現任)	(注)2	15,850
取締役	空間事業 本部長	笠原 賢一	昭和43年10月15日生	平成5年12月 株式会社スリークォーター入社 平成5年12月 当社入社 平成10年11月 当社営業部長就任 平成14年11月 当社執行役員就任 平成15年1月 当社取締役就任(現任) 平成15年4月 株式会社アールエイジ・テクニカル・サービス取締役就任 平成18年1月 株式会社アールエイジ・テクニカル・サービス取締役退任 平成18年11月 当社空間事業本部長就任(現任)	(注)2	658
取締役	-	永末 明紀	昭和43年7月6日生	平成3年4月 株式会社スリークォーター入社 平成5年12月 当社入社 平成9年5月 有限会社アテックス(現社名:株式会社アールエイジ・テクニカル・サービス)代表取締役就任 平成9年9月 当社監査役就任 平成12年1月 当社監査役退任、取締役就任 平成12年10月 有限会社アテックス(現社名:株式会社アールエイジ・テクニカル・サービス)代表取締役退任 平成13年1月 当社取締役退任 平成13年12月 当社取締役就任 平成15年11月 当社執行役員 人事・ウィークリー事業部担当就任 平成16年1月 当社取締役辞任 平成18年12月 当社ユニットリーダー就任(執行役員制度廃止による) 平成19年1月 当社取締役就任(現任)	(注)2	1,340
取締役	-	山本 浩二	昭和45年9月17日生	平成8年4月 当社入社 平成12年11月 有限会社アテックス(現社名:株式会社アールエイジ・テクニカル・サービス)取締役就任 平成15年2月 当社執行役員就任 平成16年1月 当社取締役就任	(注)2	510

役名	職名	氏名	生年月日	略歴	任期	所有株式数 (株)
取締役	管理本部長 兼情報管理 部長	佐藤 貴子	昭和45年7月18日生	平成6年6月 当社入社 平成12年5月 当社管理本部課長就任 平成13年5月 当社管理本部チームリーダー就任 平成14年11月 当社業務推進チームチームリーダー兼 管理本部情報チームチームリーダー就 任 平成17年11月 当社管理本部ユニットリーダー代理就 任 平成18年4月 当社経営企画室 平成18年11月 当社経営企画室 I R 担当ユニットリー ダー就任 平成21年1月 当社取締役就任(現任)	(注)2	100
監査役 (常勤)	-	島倉 信夫	昭和20年7月7日生	昭和45年4月 日本勧業角丸証券株式会社(現社名: みずほインベスターズ証券株式会社) 入社 平成12年1月 プラス株式会社入社 平成18年1月 当社監査役就任(現任) 平成18年1月 株式会社アールエイジ・テクニカル・ サービス監査役就任(現任)	(注)3	20
監査役 (非常勤)	-	櫻井 浩昭	昭和40年6月30日生	平成元年4月 株式会社リクルートコスモス入社 平成12年1月 株式会社マングローブ入社 平成14年8月 同社代表取締役就任 平成17年1月 有限会社ストラテジック(現社名:株 式会社ストラテジック)設立 代表取締役就任(現任) 平成18年6月 当社監査役就任(現任)	(注)3	10
監査役 (非常勤)	-	大山 亨	昭和42年8月24日生	平成3年4月 山一證券株式会社入社 平成10年4月 富士証券株式会社(現社名:みずほ証 券株式会社)入社 平成13年3月 HSBC証券会社東京支店入社 平成14年2月 株式上場コンサルタントとして独立 平成15年7月 有限会社トラスティ・コンサルティ ング設立 代表取締役(現任) 平成15年10月 ウィンテスト株式会社 監査役(現 任) 平成16年6月 フィンテックグローバル株式会社 監 査役(現任) 平成17年4月 株式会社トラスティ・コンサルティ ング設立 代表取締役(現任) 平成20年1月 当社監査役就任(現任) 平成20年9月 株式会社ビューティ花壇監査役就任 (現任)	(注)4	-
計						18,488

- (注) 1 . 監査役島倉信夫、櫻井浩昭および大山亨は、会社法第2条第16号に定める社外監査役であります。
2 . 平成23年1月28日後2年以内に終了する事業年度のうち最終のものに関する定時株主総会終結の時まで
3 . 平成23年1月28日後4年以内に終了する事業年度のうち最終のものに関する定時株主総会終結の時まで
4 . 平成20年1月30日後4年以内に終了する事業年度のうち最終のものに関する定時株主総会終結の時まで

6【コーポレート・ガバナンスの状況等】

(1)【コーポレート・ガバナンスの状況】

(1) コーポレート・ガバナンスに関する基本方針

当社ではコーポレート・ガバナンスを、株主に対する企業価値の最大化を図るため、また意思決定における透明性・公平性を確保した経営を行うための経営統治機能と位置付けており、これによりお客様（ユーザー）・株主をはじめとする関係者からの確固たる信頼の確保を目指し、継続的にその強化に取り組んでおります。

株主に対する企業価値の最大化に関しましては、経営成績の向上はもとより、株主総会において積極的に株主から質問を受け付けること、議決権を適正に行行使するための材料の迅速な提供に努める等、より多くの株主に適切に議決権を行使して頂ける環境整備に努めております。また、内部留保を充実させることを勘案しながら各期の経営成績を考慮に入れ、利益配当の実施について検討することで、株主への良質な利益還元の実施に向け取り組んでおります。

意思決定における透明性・公平性の確保に関しましては、経営者・役員をはじめとする関係者による会社や株主の利益に反する取引の防止、そのおそれのある取引を行う場合の迅速な情報開示、特定株主に対する特別な利益等の提供の防止に取り組んでおります。

また情報開示に関しましては、四半期毎に財政状態・経営成績についての定量的な情報だけでなく、定性的な情報も開示しており、適時開示に関する規則に準拠した情報を積極的に開示しております。開示方法につきましては、株式会社東京証券取引所のTDnetを通じた開示と同時に当社ホームページへも掲載し、迅速かつ容易に情報を入手できる環境に努めております。

(2) 会社の機関の内容及び内部統制システムの整備の状況

会社の機関の基本説明

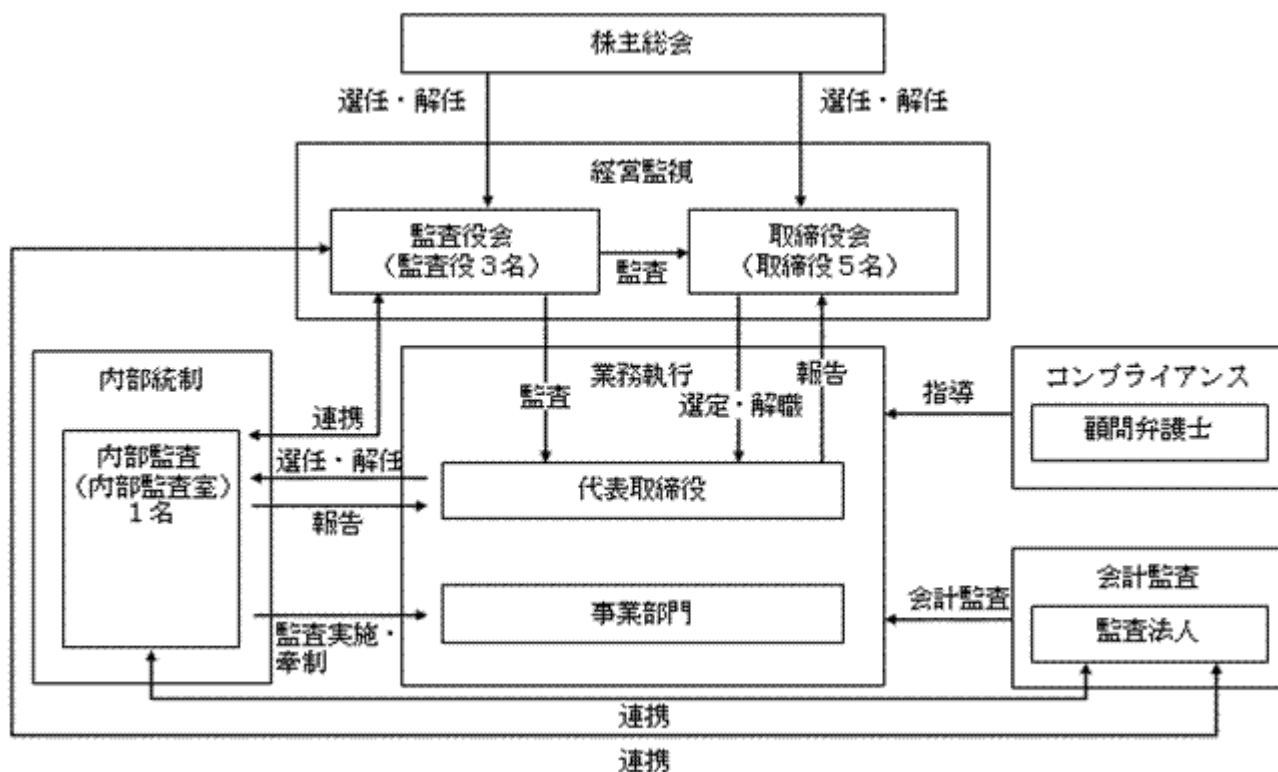
当社はコーポレート・ガバナンスの充実に向けて監査役制度を採用しており、さらに社外監査役を選任することにより、意思決定における強力な経営監視機能を持った体制づくりに注力しております。

当社は平成20年1月30日開催の定時株主総会において、監査役会設置会社への移行承認を受け、監査役会設置会社となっております。また、それと同時に監査役を1名増員し3名体制といたしました。監査役3名中3名が社外監査役であります。

また、取締役会は5名で構成されており、十分な議論の上に迅速な意思決定を行いうる人員となっております。

当社の業務執行・経営監視及び内部統制の仕組みを図に示すと下記の通りです。

当社の業務執行・経営監視および内部統制の仕組み



会社の機関の内容及び内部統制システムの整備の状況

会社の機関の内容は下記の通りであります。

1) 株主総会

当社の定時株主総会は事業年度末日の翌日から3ヶ月以内に取締役社長が招集することを定款に定めております。

当社の取締役の選任決議については、議決権を行使できる株主の議決権の3分の1以上を有する株主が出席しその議決権の過半数をもって行う旨、及び、会社法第342条に規定のある累積投票によらないものとするを、定款に定めております。

また、会社法309条第2項の規定による株主総会の決議（いわゆる特別決議）は、議決権を行使することができる株主の議決権の3分の1以上を有する株主が出席し、その議決権の3分の2以上に当る多数をもって行う旨定款に定めております。これは、株主総会における特別決議の定足数を緩和することにより、株主総会の円滑な運営を行うことを目的とするものであります。

2) 取締役会

当社の取締役は、6名以内とする旨定款で定めており、平成23年1月28日現在5名の取締役が選任されております。月1回の定例取締役会のほか、必要に応じて臨時取締役会を開催し、経営の基本方針、法令で定められた事項及び経営に関する重要事項を決定するとともに、業務執行の状況を逐次監督しております。取締役会には、監査役も出席し、適宜意見を述べております。また、必要に応じて部門長もオブザーバーとして出席することで、業務執行状況の報告機能を強化し、経営の迅速な意思疎通や意思確認を行っております。

なお当社は社外取締役を選任しておりません。当社は、経営の最高意思決定機関である取締役会に対し監査役を設置し、さらに監査役3名全員を社外監査役とすることで取締役会に対するガバナンスの徹底を図っているため、現体制において十分な経営監視機能が備わっているものと考えております。

3) 監査役及び監査役会

当社は監査役会制度を採用しており、平成23年1月28日現在監査役は3名であり、3名とも社外監査役であります。当社は会社法上の大会社には該当しませんが、監査役間の連携を強化し、監査役監査の実効性を高めるべく、平成20年1月30日開催の定時株主総会において監査役会設置会社に移行いたしました。監査役会は毎月1回開催されており、監査方針や監査計画など重要事項を決定するとともに、監査役間のコミュニケーションを図るべく、協議・報告を行っております。

他の機関との連携に関しましては、監査法人並びに内部監査を担当する経営企画室と緊密に連携の上、経営監視、内部統制、会計監査が一体として機能する体制を構築しております。

4) 内部統制システムの整備の状況

内部統制につきましては、内部統制の4つの目的である「業務の有効性及び効率性」、「財務報告の信頼性」、「法令等の遵守」、「資産の保全」が達成されるべく、業務プロセス全体に相互牽制体制ならびに計画・実施・検証・改善のサイクルが組み込まれ適切に運営されることを基本としております。また、経営上必要な情報収集と意思決定の仕組みを明確にし、経営の透明性を高めることを目的に、取締役会規程、職務権限規程、職務分掌規程を定め運用しております。

内部統制システム整備の中心部署は内部監査を担当する内部監査室であり、各部署の業務執行の妥当性・適法性・効率性をチェック・検証を行うため、内部監査計画に基づく内部監査のほか、必要に応じて随時監査を実施しております。

内部監査及び監査役監査の状況

当社では上記の通り、内部牽制制度の充実と経営の合理化及び資産の保全を行うために内部監査制度を設けております。内部監査業務は内部監査室が担っており、平成23年1月28日現在1名で構成されております。内部監査室は内部監査規程に基づき監査計画を策定し、業務監査を実施しております。内部監査は子会社を含む会社全部門を対象として実施しており、当社及び当社グループの業務活動の適正性及び効率性の確保に寄与しております。

監査役監査は、常勤監査役を中心に実施されておりますが、非常勤監査役も業務を分担して、積極的に関与しております。監査役は、取締役会その他の重要な会議に出席するほか、取締役等から営業状況の報告を受け、重要書類の閲覧等を行っております。また、経営の妥当性、効率性等に関して助言や提案を行っており、取締役の職務の執行状況を常に監督できる体制にあります。なお、監査役はそれぞれ得意の専門分野を有しており、適切な業務分担により有効性の高い監査が実施されております。

監査役と内部監査担当者は、その監査実施に先立ち事前に面談し、連携して効率的かつ有効な監査が実施できるように努めており、また、監査役及び内部監査担当者は監査法人との連携により、監査業務の効率化、合理化を図り、その機能の強化に努めております。監査結果についても、適宜相互に報告する関係を構築しております。

会計監査の状況

当社は、優成監査法人と会社法及び金融商品取引法に基づく監査契約を締結しております。当社は同法人からの定期的な財務諸表等に対する監査をはじめ、監査目的上必要と認められる範囲内で内部統制及び経理体制等会計記録に関連する制度、手続きの整備・運用状況の調査を受け、また、その結果についてのフィードバックを受けております。さらに、会計上の課題についても定期的な面談を通じてアドバイスを受けております。

なお、当社の監査業務を執行した公認会計士の氏名等は以下の通りであります。

氏名等			所属する監査法人名
指定社員 業務執行社員	公認会計士	渡邊 芳樹	優成監査法人
指定社員 業務執行社員	公認会計士	鶴見 寛	
指定社員 業務執行社員	公認会計士	陶江 徹	

(注) 継続監査年数については7年以下のため省略しております。

- ・ 監査業務にかかる補助者の構成
公認会計士1名、その他6名

その他第三者の関与

当社では、コンプライアンス経営を経営の基本事項として捉え、法律事務所と顧問契約を締結し、法務に関する諸事項について、常に助言を受けられる体制を整えております。

社外取締役及び社外監査役と提出会社との人的関係、資本的關係又は取引關係その他の利害關係

平成23年1月28日現在、社外監査役は島倉信夫、櫻井浩昭及び大山亨の3名であり、島倉信夫は当社の株式を20株、櫻井浩昭は同10株それぞれ保有しております。3名に関してそれ以外の人的關係、取引關係等はございません。

社外監査役島倉信夫氏は、会社経営に関与したことはありませんが証券業界での経験と法務等の知識を有しております。また、社外監査役櫻井浩昭氏、大山亨氏におきましては、社外において会社経営しており経営全般に対する広い見識や経験を有しております。

従いまして社外監査役の選任状況は適切であると考えております。

社外取締役については、該当者がいないため、該当事項はありません。

責任限定契約の内容の概要

当社は社外取締役及び社外監査役との間に、当会社に対する損害賠償責任に関し、法令の定める金額を限度とする旨の契約を締結することが出来る旨を定款に定めております。

平成23年1月28日現在、当社と3名の社外監査役は、会社法第427条第1項の規定に基づき、同法第423条第1項の損害賠償責任を、法令が定める額を上限として限定する契約を締結しております。なお、当該責任限定が認められるのは、当該社外監査役が責任の原因となった職務の遂行について善意かつ重大な過失がないときに限ります。

自己の株式の取得の決定

当社は、自己の株式の取得について、経営環境の変化に対応した機動的な資本政策の遂行を可能とするため、会社法第165条第2項の規定に基づき取締役会の決議によって当社の株式を取得することができる旨を定款に定めております。

取締役及び監査役の責任免除

当社は、取締役及び監査役が、その期待される役割を十分に発揮できるよう、会社法第426条第1項の規定により、取締役会の決議をもって、同法第423条第1項の取締役(取締役であった者を含む。)及び監査役(監査役であった者を含む。)の損害賠償責任を法令の限度において、免除することができる旨を定款に定めております。

剰余金の配当(中間配当)等の決定機関

当社は、株主への機動的な利益還元を行うため、取締役会の決議により毎年4月30日を基準日として、会社法第454条第5に定める剰余金の配当(中間配当)を行うことができる旨を定款に定めております。

(3) 役員報酬

役員区分ごとの報酬等の総額、報酬等の種類別の総額及び対象となる役員の員数

役員区分	報酬額の総額 (千円)	報酬等の種類別の総額(千円)				対象となる 役員の員数 (名)
		基本報酬	ストック オプション	賞与	退職慰労金	
取締役 (社外取締役を除く。)	82,267	81,570	697	-	-	5
監査役 (社外監査役を除く。)	-	-	-	-	-	-
社外役員	5,895	5,760	135	-	-	3

役員ごとの報酬等の総額等

報酬等の総額が1億円以上であるものが存在しないため、記載しておりません。

役員の報酬等の額又はその算定方法の決定に関する方針の内容及び決定方法

取締役の報酬等につきましては、株主総会で承認された取締役報酬限度額内で算定しており、各取締役の担当職務や貢献度、業績等を基準とし、検討・決定しております。

また監査役の報酬等につきましては、監査役報酬限度額内で算定しており、協議・検討のうえ決定しております。

なお、平成19年6月15日開催の臨時株主総会において、取締役の報酬限度額は年額300,000千円以内(ただし、使用人分給与は含まない。)、監査役の報酬限度額は年額30,000千円以内と決議いただいております。

(4) 株式の保有状況

該当事項はありません。

(2) 【監査報酬の内容等】

【監査公認会計士等に対する報酬の内容】

区分	前連結会計年度		当連結会計年度	
	監査証明業務に基づく 報酬(千円)	非監査業務に基づく報 酬(千円)	監査証明業務に基づく 報酬(千円)	非監査業務に基づく報 酬(千円)
提出会社	16,500	-	15,600	-
連結子会社	-	-	-	-
計	16,500	-	15,600	-

【その他重要な報酬の内容】

前連結会計年度

該当事項はありません。

当連結会計年度

該当事項はありません。

【監査公認会計士等の提出会社に対する非監査業務の内容】

前連結会計年度

該当事項はありません。

当連結会計年度

該当事項はありません。

【監査報酬の決定方針】

当社の公認会計士等に対する監査報酬の決定方針は、規模・特性・監査日数等を勘案し、監査法人と協議した上定めております。

第5【経理の状況】

1．連結財務諸表及び財務諸表の作成方法について

(1) 当社の連結財務諸表は、「連結財務諸表の用語、様式及び作成方法に関する規則」（昭和51年大蔵省令第28号。以下「連結財務諸表規則」という。）に基づいて作成しております。

なお、前連結会計年度（平成20年11月1日から平成21年10月31日まで）は、改正前の連結財務諸表規則に基づき、当連結会計年度（平成21年11月1日から平成22年10月31日まで）は、改正後の連結財務諸表等規則に基づいて作成しております。

(2) 当社の財務諸表は、「財務諸表等の用語、様式及び作成方法に関する規則」（昭和38年大蔵省令第59号。以下「財務諸表等規則」という。）に基づいて作成しております。

なお、前事業年度（平成20年11月1日から平成21年10月31日まで）は、改正前の財務諸表等規則に基づき、当事業年度（平成21年11月1日から平成22年10月31日まで）は、改正後の財務諸表等規則に基づいて作成しております。

2．監査証明について

当社は、金融商品取引法第193条の2第1項の規定に基づき、前連結会計年度（平成20年11月1日から平成21年10月31日まで）及び当連結会計年度（平成21年11月1日から平成22年10月31日まで）の連結財務諸表並びに前事業年度（平成20年11月1日から平成21年10月31日まで）及び当事業年度（平成21年11月1日から平成22年10月31日まで）の財務諸表について、優成監査法人により監査を受けております。

3．連結財務諸表等の適正性を確保するための特段の取組みについて

当社は、連結財務諸表等の適正性を確保するため特段の取組みを行っております。具体的には、会計基準等の内容を適切に把握し、また会計基準等の変更について適格に対応することができる体制を整備するため、公益財団法人財務会計基準機構へ加入し、研修等に参加することにより情報収集を行っております。

1【連結財務諸表等】
(1)【連結財務諸表】
【連結貸借対照表】

(単位：千円)

	前連結会計年度 (平成21年10月31日)	当連結会計年度 (平成22年10月31日)
資産の部		
流動資産		
現金及び預金	635,545	608,473
営業未収入金	59,462	45,165
たな卸資産	1, 2, 3 1,875,831	1, 2 1,905,323
繰延税金資産	25,211	32,733
その他	30,239	41,511
貸倒引当金	11,847	10,023
流動資産合計	2,614,442	2,623,184
固定資産		
有形固定資産		
建物及び構築物	1, 2 1,267,265	1 1,456,204
減価償却累計額	66,374	99,654
建物及び構築物(純額)	1,200,891	1,356,549
車両運搬具	36,367	36,840
減価償却累計額	29,546	32,417
車両運搬具(純額)	6,821	4,423
工具、器具及び備品	91,919	96,203
減価償却累計額	55,431	65,334
工具、器具及び備品(純額)	36,487	30,868
土地	1, 2 1,079,114	1 1,225,485
有形固定資産合計	2,323,314	2,617,326
無形固定資産		
ソフトウェア	4,414	2,896
その他	3,202	3,202
無形固定資産合計	7,616	6,099
投資その他の資産		
投資有価証券	2,199	1,979
繰延税金資産	4,689	4,616
敷金	84,530	82,877
差入保証金	92,968	97,104
その他	59,260	58,997
投資その他の資産合計	243,648	245,574
固定資産合計	2,574,579	2,869,000
資産合計	5,189,021	5,492,184

	前連結会計年度 (平成21年10月31日)	当連結会計年度 (平成22年10月31日)
負債の部		
流動負債		
営業未払金	49,340	31,865
1年内返済予定の長期借入金	135,104	318,518
未払費用	18,561	19,902
未払法人税等	61,735	27,850
賞与引当金	9,500	9,500
前受金	50,237	47,775
営業預り金	96,118	83,276
その他	25,716	7,568
流動負債合計	446,314	546,257
固定負債		
長期借入金	2,813,165	2,915,863
預り敷金	255,298	226,890
預り保証金	248,314	267,107
固定負債合計	3,316,778	3,409,861
負債合計	3,763,092	3,956,118
純資産の部		
株主資本		
資本金	165,659	166,046
資本剰余金	64,509	64,896
利益剰余金	1,194,095	1,301,117
株主資本合計	1,424,263	1,532,060
評価・換算差額等		
その他有価証券評価差額金	213	82
評価・換算差額等合計	213	82
新株予約権	1,453	3,923
純資産合計	1,425,929	1,536,066
負債純資産合計	5,189,021	5,492,184

【連結損益計算書】

(単位：千円)

	前連結会計年度 (自 平成20年11月1日 至 平成21年10月31日)	当連結会計年度 (自 平成21年11月1日 至 平成22年10月31日)
売上高	4,040,725	3,238,456
売上原価	2,975,457	2,374,863
売上総利益	1,065,268	863,593
販売費及び一般管理費		
役員報酬	97,290	96,330
給料及び手当	147,558	140,520
賞与	9,265	8,069
賞与引当金繰入額	9,500	9,500
法定福利費	28,575	28,235
地代家賃	77,160	77,198
租税公課	55,233	54,924
通信費	18,239	17,523
業務委託費	37,875	31,574
その他	111,532	94,650
販売費及び一般管理費合計	592,231	558,527
営業利益	473,037	305,065
営業外収益		
受取利息	678	301
保険金収入	77	83
債務勘定整理益	-	1,026
その他	52	1,039
営業外収益合計	808	2,450
営業外費用		
支払利息	53,469	48,850
営業外費用合計	53,469	48,850
経常利益	420,376	258,665
特別利益		
貸倒引当金戻入額	655	893
特別利益合計	655	893
特別損失		
固定資産除却損	123	-
特別損失合計	123	-
税金等調整前当期純利益	420,908	259,559
法人税、住民税及び事業税	175,128	119,060
法人税等調整額	2,952	7,359
法人税等合計	178,080	111,701
当期純利益	242,827	147,857

【連結株主資本等変動計算書】

(単位：千円)

	前連結会計年度 (自 平成20年11月1日 至 平成21年10月31日)	当連結会計年度 (自 平成21年11月1日 至 平成22年10月31日)
株主資本		
資本金		
前期末残高	165,635	165,659
当期変動額		
新株の発行	23	387
当期変動額合計	23	387
当期末残高	165,659	166,046
資本剰余金		
前期末残高	64,485	64,509
当期変動額		
新株の発行	23	387
当期変動額合計	23	387
当期末残高	64,509	64,896
利益剰余金		
前期末残高	990,524	1,194,095
当期変動額		
剰余金の配当	39,257	40,835
当期純利益	242,827	147,857
当期変動額合計	203,570	107,022
当期末残高	1,194,095	1,301,117
株主資本合計		
前期末残高	1,220,646	1,424,263
当期変動額		
新株の発行	46	775
剰余金の配当	39,257	40,835
当期純利益	242,827	147,857
当期変動額合計	203,616	107,797
当期末残高	1,424,263	1,532,060
評価・換算差額等		
その他有価証券評価差額金		
前期末残高	-	213
当期変動額		
株主資本以外の項目の当期変動額（純額）	213	130
当期変動額合計	213	130
当期末残高	213	82

	前連結会計年度 (自 平成20年11月1日 至 平成21年10月31日)	当連結会計年度 (自 平成21年11月1日 至 平成22年10月31日)
新株予約権		
前期末残高	-	1,453
当期変動額		
株主資本以外の項目の当期変動額(純額)	1,453	2,470
当期変動額合計	1,453	2,470
当期末残高	1,453	3,923
純資産合計		
前期末残高	1,220,646	1,425,929
当期変動額		
新株の発行	46	775
剰余金の配当	39,257	40,835
当期純利益	242,827	147,857
株主資本以外の項目の当期変動額(純額)	1,666	2,339
当期変動額合計	205,282	110,136
当期末残高	1,425,929	1,536,066

【連結キャッシュ・フロー計算書】

(単位：千円)

	前連結会計年度 (自 平成20年11月1日 至 平成21年10月31日)	当連結会計年度 (自 平成21年11月1日 至 平成22年10月31日)
営業活動によるキャッシュ・フロー		
税金等調整前当期純利益	420,908	259,559
減価償却費	72,165	80,031
貸倒引当金の増減額（ は減少）	5,173	1,823
賞与引当金の増減額（ は減少）	4,852	-
受取利息及び受取配当金	678	301
支払利息	53,469	48,850
固定資産除却損	123	-
営業債権の増減額（ は増加）	5,781	14,297
たな卸資産の増減額（ は増加）	24,973	52,097
営業債務の増減額（ は減少）	2,651	5,724
前受金の増減額（ は減少）	14,095	2,461
未払消費税等の増減額（ は減少）	10,179	18,183
預り敷金及び保証金の増減額（ は減少）	3,211	9,615
その他	15,958	33,649
小計	522,951	278,880
利息及び配当金の受取額	678	301
利息の支払額	52,774	48,846
法人税等の支払額	237,554	151,605
営業活動によるキャッシュ・フロー	233,300	78,729
投資活動によるキャッシュ・フロー		
有形固定資産の取得による支出	189,164	346,435
無形固定資産の取得による支出	1,030	-
敷金及び保証金の差入による支出	1,026	4,653
敷金及び保証金の回収による収入	12,140	2,170
その他	2,314	3,222
投資活動によるキャッシュ・フロー	181,394	352,140
財務活動によるキャッシュ・フロー		
短期借入金の純増減額（ は減少）	50,000	-
長期借入れによる収入	752,000	524,720
長期借入金の返済による支出	700,068	238,608
株式の発行による収入	46	775
配当金の支払額	39,257	40,547
財務活動によるキャッシュ・フロー	37,279	246,339
現金及び現金同等物の増減額（ は減少）	14,627	27,071
現金及び現金同等物の期首残高	620,917	635,545
現金及び現金同等物の期末残高	635,545	608,473

【連結財務諸表作成のための基本となる重要な事項】

項目	前連結会計年度 (自平成20年11月1日 至平成21年10月31日)	当連結会計年度 (自平成21年11月1日 至平成22年10月31日)
1. 連結の範囲に関する事項	連結子会社の数 1社 連結子会社の名称 (株)オールエイジ・テクニカル・サービス	同左
2. 持分法の適用に関する事項	該当事項はありません。	同左
3. 連結子会社の事業年度等に関する事項	連結子会社の事業年度の末日は連結決算日と一致しております。	同左
4. 会計処理基準に関する事項 (1) 重要な資産の評価基準及び評価方法	<p>イ 有価証券 その他有価証券 時価のあるもの 決算日の市場価格等に基づく時価法(評価差額は全部純資産直入法により処理し、売却原価は総平均法により算定)を採用しております。</p> <p>ロ たな卸資産 販売用不動産・仕掛販売用不動産 個別原価法(貸借対照表価額は収益性の低下に基づく簿価切下げの方法により算定) なお、賃貸等による収入が発生している販売用不動産に関しては、それぞれの耐用年数に応じた減価償却を行っております。 (会計方針の変更) 当連結会計年度より「棚卸資産の評価に関する会計基準」(企業会計基準第9号 平成18年7月5日公表分)を適用しております。これにより、当連結会計年度の営業利益、経常利益及び税金等調整前当期純利益に与える影響額はありません。</p>	<p>イ 有価証券 その他有価証券 時価のあるもの 同左</p> <p>ロ たな卸資産 販売用不動産・仕掛販売用不動産 個別原価法(貸借対照表価額は収益性の低下に基づく簿価切下げの方法により算定) なお、賃貸等による収入が発生している販売用不動産に関しては、それぞれの耐用年数に応じた減価償却を行っております。</p>
(2) 重要な減価償却資産の減価償却の方法	<p>イ 有形固定資産 定率法 但し、平成10年4月1日以降に取得した建物(附属設備を除く)については、定額法を採用しております。なお、耐用年数及び残存価額については法人税法に規定する方法と同一の基準によっております。</p>	<p>イ 有形固定資産 定率法 同左</p>

項目	前連結会計年度 (自 平成20年11月1日 至 平成21年10月31日)	当連結会計年度 (自 平成21年11月1日 至 平成22年10月31日)
(3) 重要な引当金の計上 基準	<p>□ 無形固定資産 定額法 なお、自社利用のソフトウェアについては、社内における利用可能期間（5年）に基づいております。</p> <p>ハ 長期前払費用 定額法</p> <p>イ 貸倒引当金 債権の貸倒れによる損失に備えるため、一般債権については貸倒実績率により、貸倒懸念債権等特定の債権については個別に回収可能性を勘察し、回収不能見込額を計上しております。</p> <p>□ 賞与引当金 従業員賞与の支給に備えるため、支給見込み額に基づき当連結会計年度の負担額を計上しております。</p>	<p>□ 無形固定資産 同左</p> <p>ハ 長期前払費用 同左</p> <p>イ 貸倒引当金 同左</p> <p>□ 賞与引当金 同左</p>
(4) その他連結財務諸表 作成のための重要な 事項	<p>消費税等の会計処理 消費税及び地方消費税の会計処理は税抜方式によっており、控除対象外消費税及び地方消費税は、当連結会計年度の費用として処理しております。 ただし、固定資産に係る控除対象外消費税及び地方消費税は、投資その他の資産の「その他」に含めて計上し、5年間で均等償却を行っております。</p>	<p>消費税等の会計処理 同左</p>
5. 連結子会社の資産及び 負債の評価に関する事 項	<p>連結子会社の資産及び負債の評価については、全面時価評価法を採用しております。</p>	<p>同左</p>
6. 連結キャッシュ・フ ロー計算書における資 金の範囲	<p>手許現金、随時引き出し可能な預金及び容易に換金可能であり、かつ、価値の変動について僅少なリスクしか負わない取得日から3ヶ月以内に償還期限の到来する短期投資からなっております。</p>	<p>同左</p>

【注記事項】

(連結貸借対照表関係)

前連結会計年度 (平成21年10月31日)	当連結会計年度 (平成22年10月31日)																												
<p>1 担保に供している資産</p> <table style="width: 100%; border-collapse: collapse;"> <tr> <td style="width: 80%;">たな卸資産</td> <td style="text-align: right;">1,339,259千円</td> </tr> <tr> <td>土地</td> <td style="text-align: right;">1,040,657千円</td> </tr> <tr> <td>建物及び構築物</td> <td style="text-align: right;">1,091,197千円</td> </tr> <tr> <td style="border-top: 1px solid black;">計</td> <td style="text-align: right; border-top: 1px solid black;">3,471,114千円</td> </tr> </table> <p>上記資産は、1年内返済予定の長期借入金135,104千円、長期借入金2,813,165千円の担保に供しております。</p> <p>2 当連結会計年度において、所有物件の保有目的変更に伴い、たな卸資産238,391千円を建物及び構築物に153,362千円、土地に85,029千円それぞれ振替えております。</p> <p>3 たな卸資産の内訳</p> <table style="width: 100%; border-collapse: collapse;"> <tr> <td style="width: 80%;">販売用不動産</td> <td style="text-align: right;">1,282,822千円</td> </tr> <tr> <td>仕掛販売用不動産</td> <td style="text-align: right;">593,009千円</td> </tr> <tr> <td style="border-top: 1px solid black;">計</td> <td style="text-align: right; border-top: 1px solid black;">1,875,831千円</td> </tr> </table>	たな卸資産	1,339,259千円	土地	1,040,657千円	建物及び構築物	1,091,197千円	計	3,471,114千円	販売用不動産	1,282,822千円	仕掛販売用不動産	593,009千円	計	1,875,831千円	<p>1 担保に供している資産</p> <table style="width: 100%; border-collapse: collapse;"> <tr> <td style="width: 80%;">たな卸資産</td> <td style="text-align: right;">1,464,212千円</td> </tr> <tr> <td>土地</td> <td style="text-align: right;">1,187,028千円</td> </tr> <tr> <td>建物及び構築物</td> <td style="text-align: right;">1,251,260千円</td> </tr> <tr> <td style="border-top: 1px solid black;">計</td> <td style="text-align: right; border-top: 1px solid black;">3,902,501千円</td> </tr> </table> <p>上記資産は、1年内返済予定の長期借入金318,518千円、長期借入金2,915,863千円の担保に供しております。</p> <p>2 たな卸資産の内訳</p> <table style="width: 100%; border-collapse: collapse;"> <tr> <td style="width: 80%;">販売用不動産</td> <td style="text-align: right;">1,436,760千円</td> </tr> <tr> <td>仕掛販売用不動産</td> <td style="text-align: right;">468,563千円</td> </tr> <tr> <td style="border-top: 1px solid black;">計</td> <td style="text-align: right; border-top: 1px solid black;">1,905,323千円</td> </tr> </table>	たな卸資産	1,464,212千円	土地	1,187,028千円	建物及び構築物	1,251,260千円	計	3,902,501千円	販売用不動産	1,436,760千円	仕掛販売用不動産	468,563千円	計	1,905,323千円
たな卸資産	1,339,259千円																												
土地	1,040,657千円																												
建物及び構築物	1,091,197千円																												
計	3,471,114千円																												
販売用不動産	1,282,822千円																												
仕掛販売用不動産	593,009千円																												
計	1,875,831千円																												
たな卸資産	1,464,212千円																												
土地	1,187,028千円																												
建物及び構築物	1,251,260千円																												
計	3,902,501千円																												
販売用不動産	1,436,760千円																												
仕掛販売用不動産	468,563千円																												
計	1,905,323千円																												

(連結損益計算書関係)

前連結会計年度 (自平成20年11月1日 至平成21年10月31日)	当連結会計年度 (自平成21年11月1日 至平成22年10月31日)				
<p>1 固定資産除却損の内容は次のとおりであります。</p> <table style="width: 100%; border-collapse: collapse;"> <tr> <td style="width: 80%;">工具、器具及び備品</td> <td style="text-align: right;">123千円</td> </tr> <tr> <td style="border-top: 1px solid black;">計</td> <td style="text-align: right; border-top: 1px solid black;">123千円</td> </tr> </table>	工具、器具及び備品	123千円	計	123千円	
工具、器具及び備品	123千円				
計	123千円				

(連結株主資本等変動計算書関係)

前連結会計年度(自平成20年11月1日至平成21年10月31日)

1. 発行済株式の種類及び総数並びに自己株式の種類及び株式数に関する事項

	前連結会計年度末 株式数(株)	当連結会計年度増 加株式数(株)	当連結会計年度減 少株式数(株)	当連結会計年度末 株式数(株)
発行済株式				
普通株式(注)	15,703	15,709	-	31,412
合計	15,703	15,709	-	31,412
自己株式				
普通株式	-	-	-	-
合計	-	-	-	-

(注) 普通株式の増加は、ストック・オプションの行使により3株増加し、また、平成21年4月1日付で株式の分割(1:2)を実施したことにより15,706株増加しております。

2. 新株予約権及び自己新株予約権に関する事項

該当事項はありません。

3. 配当に関する事項

(1) 配当金支払額

(決議)	株式の種類	配当金の総額 (千円)	1株当たり 配当額(円)	基準日	効力発生日
平成21年1月28日 定時株主総会	普通株式	39,257	2,500	平成20年10月31日	平成21年1月29日

(2) 基準日が当連結会計年度に属する配当のうち、配当の効力発生日が翌連結会計年度となるもの
平成22年1月28日の定時株主総会において、次のとおり決議しております。

・普通株式の配当に関する事項

- (イ) 配当金の総額 40,835千円
- (ロ) 配当の原資 利益剰余金
- (ハ) 1株当たり配当額 1,300円
- (ニ) 基準日 平成21年10月31日
- (ホ) 効力発生日 平成22年1月29日

当連結会計年度(自平成21年11月1日至平成22年10月31日)

1. 発行済株式の種類及び総数並びに自己株式の種類及び株式数に関する事項

	前連結会計年度末 株式数(株)	当連結会計年度増 加株式数(株)	当連結会計年度減 少株式数(株)	当連結会計年度末 株式数(株)
発行済株式				
普通株式(注)	31,412	100	-	31,512
合計	31,412	100	-	31,512
自己株式				
普通株式	-	-	-	-
合計	-	-	-	-

(注) 普通株式の増加は、ストック・オプションの行使により100株増加しております。

2. 新株予約権及び自己新株予約権に関する事項

区分	新株予約権の内訳	新株予約権の目的となる株式の種類	新株予約権の目的となる株式の数(株)				当連結会計年度末残高(千円)
			前連結会計年度末	当連結会計年度増加	当連結会計年度減少	当連結会計年度末	
提出会社	ストックオプションとしての新株予約権						3,923
	合計						3,923

3. 配当に関する事項

(1) 配当金支払額

(決議)	株式の種類	配当金の総額(千円)	1株当たり配当額(円)	基準日	効力発生日
平成22年1月28日 定時株主総会	普通株式	40,835	1,300	平成21年10月31日	平成22年1月29日

(2) 基準日が当連結会計年度に属する配当のうち、配当の効力発生日が翌連結会計年度となるもの
平成23年1月28日の定時株主総会において、次のとおり決議しております。

・普通株式の配当に関する事項

- (イ) 配当金の総額 47,268千円
- (ロ) 配当の原資 利益剰余金
- (ハ) 1株当たり配当額 1,500円
- (ニ) 基準日 平成22年10月31日
- (ホ) 効力発生日 平成23年1月31日

(連結キャッシュ・フロー計算書関係)

前連結会計年度 (自平成20年11月1日 至平成21年10月31日)	当連結会計年度 (自平成21年11月1日 至平成22年10月31日)
現金及び現金同等物の期末残高と連結貸借対照表に掲記されている科目の金額との関係 (平成21年10月31日現在) (千円)	現金及び現金同等物の期末残高と連結貸借対照表に掲記されている科目の金額との関係 (平成22年10月31日現在) (千円)
現金及び預金勘定 635,545	現金及び預金勘定 608,473
預入期間が3ヶ月を超える定期預金 -	預入期間が3ヶ月を超える定期預金 -
現金及び現金同等物 635,545	現金及び現金同等物 608,473

(リース取引関係)

前連結会計年度 (自平成20年11月1日 至平成21年10月31日)	当連結会計年度 (自平成21年11月1日 至平成22年10月31日)
所有権移転外ファイナンス・リース取引のうち、リース開始日が、平成20年10月31日以前のリース取引については、通常の賃貸借取引に係る方法に準じた会計処理によっておりますが、その内容につきましては金額の重要性が乏しいため、記載を省略しております。	同左

(金融商品関係)

当連結会計年度(自平成21年11月1日至平成22年10月31日)

1. 金融商品の状況に関する事項

(1) 金融商品に対する取組方針

当社グループは、資金運用については短期的な預金等に限定し、また、資金調達については銀行借入による方針であります。

(2) 金融商品の内容及びそのリスク並びにリスク管理体制

営業債権である営業未収入金は、顧客の信用リスクに晒されています。当該リスクに関しては、取引先ごとの期日管理及び残高管理を行っております。

投資有価証券である投資信託は、市場の変動リスクに晒されています。定期的に時価や発行体の財務状況等を把握し継続的に見直ししております。

営業債務である営業未払金は、そのほとんどが1年以内の支払期日であります。

長期借入金是不動産プロジェクトに係る資金調達であります。変動金利の借入金は、金利の変動リスクに晒されておりますが長期借入金の一部については、支払金利の変動リスクを回避するため一部固定化を図っております。

また、営業債務及び借入金は、流動性リスクに晒されておりますが、当社グループでは、グループ全体の資金を集中管理することで、そのリスクを回避しております。

(3) 金融商品の時価等に関する事項についての補足説明

金融商品の時価には、市場価格に基づく価格のほか、市場価格がない場合には合理的に算定された価格が含まれております。当該価額の算定においては変動要因を織り込んでいるため、異なる前提条件等を採用することにより、当該価額は変動することがあります。

2. 金融商品の時価等に関する事項

平成22年10月31日における連結貸借対照表計上額、時価及びこれらの差額については、次のとおりであります。なお、時価を把握することが極めて困難と認められるものは含まれておりません(注)2.参照)。

	連結貸借対照表計上額 (千円)	時価(千円)	差額(千円)
(1) 現金及び預金	608,473	608,473	-
(2) 営業未収入金 貸倒引当金(注)	45,165 10,023		
	35,141	35,141	-
(3) 投資有価証券 其他有価証券	1,979	1,979	-
資産計	645,594	645,594	-
(1) 営業未払金	31,865	31,865	-
(2) 長期借入金(1年内含む)	3,234,381	3,234,677	296
負債計	3,266,246	3,266,543	296

(注) 営業未収入金に計上している貸倒引当金を控除しております。

(注) 1. 金融商品の時価の算定方法並びに有価証券に関する事項

資産

(1) 現金及び預金、(2) 営業未収入金

これらは短期間で決済されるものであるため、時価は帳簿価額にほぼ等しいことから、当該帳簿価額によっております。

(3) 投資有価証券

これらの時価については、取引金融機関から提示された価格によっております。

負債

(1) 営業未払金

これらは短期間で決済されるものであるため、時価は帳簿価額と近似していることから、当該帳簿価額によっております。

(2) 長期借入金（1年内含む）

これらの時価については、元利金の合計額を、同様の新規借入を行った場合に想定される利率で割引いて算出する方法によっております。

(注) 2．敷金及び保証金（連結貸借対照表計上額179,981千円）は金額の重要性が小さいため、また、預り敷金及び預り保証金（連結貸借対照表計上額493,998千円）は、市場価格がなく実質的な預託期間を算定することが困難であるため上記表に含めておりません。

(注) 3．金銭債権の連結決算日後の償還予定額

（単位：千円）

	1年以内	1年超 5年以内	5年超 10年以内	10年超
現金及び預金	608,473	-	-	-
営業未収入金	45,165	-	-	-
合計	653,639	-	-	-

(注) 4．長期借入金の連結決算日後の返済予定額

（単位：千円）

	1年以内	1年超 2年以内	2年超 3年以内	3年超 4年以内	4年超 5年以内	5年超
長期借入金	318,518	381,251	457,448	187,068	121,148	1,768,948
合計	318,518	381,251	457,448	187,068	121,148	1,768,948

(追加情報)

当連結会計年度より、「金融商品に関する会計基準」（企業会計基準第10号 平成20年3月10日）及び「金融商品の時価等の開示に関する適用指針」（企業会計基準適用指針第19号 平成20年3月10日）を適用しております。

(有価証券関係)

前連結会計年度(平成21年10月31日)

その他有価証券で時価のあるもの

	種類	取得原価(千円)	連結貸借対照表計上額(千円)	差額(千円)
連結貸借対照表計上額が取得原価を超えるもの	(1) 株式	-	-	-
	(2) 債券	-	-	-
	(3) その他	1,839	2,199	359
	小計	1,839	2,199	359
連結貸借対照表計上額が取得原価を超えないもの	(1) 株式	-	-	-
	(2) 債券	-	-	-
	(3) その他	-	-	-
	小計	-	-	-
合計		1,839	2,199	359

当連結会計年度(平成22年10月31日)

その他有価証券

	種類	連結決算日における連結貸借対照表計上額(千円)	取得原価(千円)	差額(千円)
連結貸借対照表計上額が取得原価を超えるもの	(1) 株式	-	-	-
	(2) 債券	-	-	-
	(3) その他	1,979	1,839	139
	小計	1,979	1,839	139
連結貸借対照表計上額が取得原価を超えないもの	(1) 株式	-	-	-
	(2) 債券	-	-	-
	(3) その他	-	-	-
	小計	-	-	-
合計		1,979	1,839	139

(デリバティブ取引関係)

前連結会計年度(自平成20年11月1日至平成21年10月31日)及び当連結会計年度(自平成21年11月1日至平成22年10月31日)

当社グループは、デリバティブ取引を全く利用していないため、該当事項はありません。

(退職給付関係)

1. 採用している退職給付制度の概要

前連結会計年度 (自平成20年11月1日 至平成21年10月31日)	当連結会計年度 (自平成21年11月1日 至平成22年10月31日)
当社グループは、確定拠出型の制度として、勤労者退職金機構が運営する退職金共済制度に基づいた退職一時金制度を採用しております。	同左

2. 退職給付債務等の計算の基礎に関する事項

前連結会計年度(自平成20年11月1日至平成21年10月31日)

該当事項はありません。

当連結会計年度(自平成21年11月1日至平成22年10月31日)

該当事項はありません。

(ストック・オプション等関係)

前連結会計年度(自平成20年11月1日至平成21年10月31日)

1. スtock・オプションに係る当連結会計年度における費用計上額及び科目名
販売費及び一般管理費「給料及び手当」 1,453千円

2. スtock・オプションの内容、規模及びその変動状況

(1) スtock・オプションの内容

	平成18年ストック・オプション	平成18年ストック・オプション	平成21年ストック・オプション
付与対象者の区分及び人数	当社の取締役2名、監査役1名及び従業員21名ならびに子会社の取締役1名及び従業員3名	当社の従業員7名及び子会社の従業員2名	当社の取締役4名、監査役3名及び従業員34名ならびに子会社の取締役1名及び従業員4名
株式の種類別のストック・オプションの数(注)1	普通株式 670株	普通株式 116株	普通株式 150株
付与日	平成18年1月18日	平成18年4月21日	平成21年5月15日
権利確定条件	(注)2	(注)2	(注)2
権利行使期間	平成19年12月30日から平成27年12月28日まで	平成19年12月30日から平成27年12月28日まで	平成23年5月16日から平成26年5月15日まで

(注)1. 株式数に換算して記載しております。なお、株式数につきましては、平成21年4月1日付で1:2の株式分割を行っており、当該株式分割による株式数を記載しております。

2. 新株予約権の割当を受けた者は、権利行使時においても当社または当社子会社の取締役、監査役及び従業員であることを要するものとしております。また、対象勤務期間は定めておりません。

(2) スtock・オプションの規模及びその変動状況

当連結会計年度(平成21年10月期)において存在したストック・オプションを対象とし、ストック・オプションの数については、株式数に換算して記載しております。

ストック・オプションの数

	平成18年ストック・オプション	平成18年ストック・オプション	平成21年ストック・オプション
権利確定前 (株)			
前連結会計年度末	-	-	-
付与	-	-	150
失効	-	-	4
権利確定	-	-	-
未確定残	-	-	146
権利確定後 (株)			
前連結会計年度末	420	6	-
権利確定	-	-	-
権利行使	6	-	-
失効	-	-	-
未行使残	414	6	-

(注)1. 平成18年ストック・オプションは「ストック・オプション等に関する会計基準」の適用開始以前に付与されたものであります。

2. 平成21年4月1日付で1:2の株式分割を行っています。前連結会計年度末の株数は、前連結会計年度末に株式分割があったものとみなした株数を記載しております。

単価情報

	平成18年ストック・オプション	平成18年ストック・オプション	平成21年ストック・オプション
権利行使価格 (円)	7,750	7,750	162,650
行使時平均株価 (円)	166,500	-	-
公正な評価単価(付与日) (円)	-	-	40,364

(注) 権利行使価格及び行使時平均株価については、平成21年4月1日付で1:2の株式分割を行っており、当該株式分割による調整後の権利行使価格を記載しております。

3. スtock・オプションの公正な評価単価の見積方法

使用した評価方法 ブラック・ショールズ式

主な基礎数値及び見積方法

当連結会計年度において付与されたストック・オプションについての公正な評価単価の見積方法は、以下のとおりであります。

	平成21年ストック・オプション
株価変動性(注)1	41.65%
予想残存期間(注)2	3.5年
予想配当率(注)3	0.828%
無リスク利率(注)4	0.613%

(注) 1. 3年6ヶ月(平成17年11月14日~平成21年5月15日)の株価実績の基づき算定しております。

2. 十分なデータの蓄積がなく、合理的な見積もりが困難であるため付与日から権利行使期間の中間点において行使されるものと推定して見積っております。

3. 平成20年10月期の配当実績によっております。

4. 予想残存期間に対応する国債の利回りであります。

当連結会計年度(自平成21年11月1日至平成22年10月31日)

1. スtock・オプションに係る当連結会計年度における費用計上額及び科目名
販売費及び一般管理費「給料及び手当」 2,470千円

2. スtock・オプションの内容、規模及びその変動状況

(1) スtock・オプションの内容

	平成18年ストック・オプション	平成18年ストック・オプション	平成21年ストック・オプション
付与対象者の区分及び人数	当社の取締役2名、監査役1名及び従業員21名ならびに子会社の取締役1名及び従業員3名	当社の従業員7名及び子会社の従業員2名	当社の取締役4名、監査役3名及び従業員34名ならびに子会社の取締役1名及び従業員4名
株式の種類別のストック・オプションの数(注)1	普通株式 670株	普通株式 116株	普通株式 150株
付与日	平成18年1月18日	平成18年4月21日	平成21年5月15日
権利確定条件	(注)2	(注)2	(注)2
権利行使期間	平成19年12月30日から平成27年12月28日まで	平成19年12月30日から平成27年12月28日まで	平成23年5月16日から平成26年5月15日まで

(注) 1. 株式数に換算して記載しております。なお、株式数につきましては、平成21年4月1日付で1:2の株式分割を行っており、当該株式分割による株式数を記載しております。

2. 新株予約権の割当を受けた者は、権利行使時においても当社または当社子会社の取締役、監査役及び従業員であることを要するものとしております。また、対象勤務期間は定めておりません。

(2) ストック・オプションの規模及びその変動状況

当連結会計年度（平成22年10月期）において存在したストック・オプションを対象とし、ストック・オプションの数については、株式数に換算して記載しております。

ストック・オプションの数

	平成18年ストック・オプション	平成18年ストック・オプション	平成21年ストック・オプション
権利確定前 (株)			
前連結会計年度末	-	-	146
付与	-	-	-
失効	-	-	11
権利確定	-	-	-
未確定残	-	-	135
権利確定後 (株)			
前連結会計年度末	414	6	-
権利確定	-	-	-
権利行使	100	-	-
失効	6	4	-
未行使残	308	2	-

(注) 1. 平成18年ストック・オプションは「ストック・オプション等に関する会計基準」の適用開始以前に付与されたものであります。

2. 平成21年4月1日付で1：2の株式分割を行っており、分割後の株式数に換算して記載しております。

単価情報

	平成18年ストック・オプション	平成18年ストック・オプション	平成21年ストック・オプション
権利行使価格 (円)	7,750	7,750	162,650
行使時平均株価 (円)	31,400	-	-
公正な評価単価(付与日) (円)	-	-	40,364

(注) 権利行使価格及び行使時平均株価については、平成21年4月1日付で1：2の株式分割を行っており、当該株式分割による調整後の権利行使価格を記載しております。

(税効果会計関係)

前連結会計年度 (平成21年10月31日)	当連結会計年度 (平成22年10月31日)																																								
<p>1. 繰延税金資産の発生的主要原因別内訳 (単位：千円)</p> <table style="width: 100%; border-collapse: collapse;"> <tr><td>貸倒引当金繰入限度額超過</td><td style="text-align: right;">3,052</td></tr> <tr><td>販売用不動産減価償却費否認</td><td style="text-align: right;">12,038</td></tr> <tr><td>未払事業税否認</td><td style="text-align: right;">4,949</td></tr> <tr><td>賞与引当金否認</td><td style="text-align: right;">3,870</td></tr> <tr><td>その他</td><td style="text-align: right;">6,135</td></tr> <tr><td>繰延税金資産合計</td><td style="text-align: right; border-top: 1px solid black;">30,047</td></tr> <tr><td>繰延税金負債</td><td></td></tr> <tr><td> その他有価証券評価差額金</td><td style="text-align: right;">146</td></tr> <tr><td>繰延税金負債合計</td><td style="text-align: right; border-top: 1px solid black;">146</td></tr> <tr><td>繰延税金資産の純額</td><td style="text-align: right; border-top: 1px solid black; border-bottom: 3px double black;">29,901</td></tr> </table>	貸倒引当金繰入限度額超過	3,052	販売用不動産減価償却費否認	12,038	未払事業税否認	4,949	賞与引当金否認	3,870	その他	6,135	繰延税金資産合計	30,047	繰延税金負債		その他有価証券評価差額金	146	繰延税金負債合計	146	繰延税金資産の純額	29,901	<p>1. 繰延税金資産の発生的主要原因別内訳 (単位：千円)</p> <table style="width: 100%; border-collapse: collapse;"> <tr><td>貸倒引当金繰入限度額超過</td><td style="text-align: right;">3,055</td></tr> <tr><td>販売用不動産減価償却費否認</td><td style="text-align: right;">20,386</td></tr> <tr><td>未払事業税否認</td><td style="text-align: right;">2,662</td></tr> <tr><td>賞与引当金否認</td><td style="text-align: right;">3,870</td></tr> <tr><td>その他</td><td style="text-align: right;">7,431</td></tr> <tr><td>繰延税金資産合計</td><td style="text-align: right; border-top: 1px solid black;">37,406</td></tr> <tr><td>繰延税金負債</td><td></td></tr> <tr><td> その他有価証券評価差額金</td><td style="text-align: right;">56</td></tr> <tr><td>繰延税金負債合計</td><td style="text-align: right; border-top: 1px solid black;">56</td></tr> <tr><td>繰延税金資産の純額</td><td style="text-align: right; border-top: 1px solid black; border-bottom: 3px double black;">37,349</td></tr> </table>	貸倒引当金繰入限度額超過	3,055	販売用不動産減価償却費否認	20,386	未払事業税否認	2,662	賞与引当金否認	3,870	その他	7,431	繰延税金資産合計	37,406	繰延税金負債		その他有価証券評価差額金	56	繰延税金負債合計	56	繰延税金資産の純額	37,349
貸倒引当金繰入限度額超過	3,052																																								
販売用不動産減価償却費否認	12,038																																								
未払事業税否認	4,949																																								
賞与引当金否認	3,870																																								
その他	6,135																																								
繰延税金資産合計	30,047																																								
繰延税金負債																																									
その他有価証券評価差額金	146																																								
繰延税金負債合計	146																																								
繰延税金資産の純額	29,901																																								
貸倒引当金繰入限度額超過	3,055																																								
販売用不動産減価償却費否認	20,386																																								
未払事業税否認	2,662																																								
賞与引当金否認	3,870																																								
その他	7,431																																								
繰延税金資産合計	37,406																																								
繰延税金負債																																									
その他有価証券評価差額金	56																																								
繰延税金負債合計	56																																								
繰延税金資産の純額	37,349																																								
<p>2. 法定実効税率と税効果会計適用後の法人税等の負担率との差異の原因となった主な項目別の内訳</p> <p>法定実効税率と税効果会計適用後の法人税等の負担率との間の差異が法定実効税率の100分の5以下であるため、注記を省略しております。</p>	<p>2. 法定実効税率と税効果会計適用後の法人税等の負担率との差異の原因となった主な項目別の内訳 (%)</p> <table style="width: 100%; border-collapse: collapse;"> <tr><td>法定実効税率</td><td style="text-align: right;">40.7</td></tr> <tr><td>(調整)</td><td></td></tr> <tr><td> 留保金課税</td><td style="text-align: right;">1.3</td></tr> <tr><td> 交際費等永久に損金に算入されない項目</td><td style="text-align: right;">1.0</td></tr> <tr><td> その他</td><td style="text-align: right;">0.0</td></tr> <tr><td>税効果会計適用後の法人税等の負担率</td><td style="text-align: right; border-top: 1px solid black; border-bottom: 3px double black;">43.0</td></tr> </table>	法定実効税率	40.7	(調整)		留保金課税	1.3	交際費等永久に損金に算入されない項目	1.0	その他	0.0	税効果会計適用後の法人税等の負担率	43.0																												
法定実効税率	40.7																																								
(調整)																																									
留保金課税	1.3																																								
交際費等永久に損金に算入されない項目	1.0																																								
その他	0.0																																								
税効果会計適用後の法人税等の負担率	43.0																																								

(賃貸等不動産関係)

当連結会計年度(自平成21年11月1日至平成22年10月31日)

当社は、千葉県及びその他の地域において、賃貸事業用マンション(土地・建物)を所有しております。平成22年10月期における当該賃貸等不動産に関する賃貸等収入は171,103千円、賃貸費用は55,914千円、賃貸損益は115,188千円であります。

また、当該賃貸等不動産の連結貸借対照表計上額、当連結会計年度増減額及び時価は、次のとおりであります。

連結貸借対照表計上額(千円)			当連結会計年度末の時価 (千円)
前連結会計年度末残高	当連結会計年度増減額	当連結会計年度末残高	
2,240,427	306,304	2,546,731	2,911,680

- (注) 1. 連結貸借対照表計上額は、取得原価から減価償却累計額を控除した金額であります。
2. 当連結会計年度において千葉県松戸市に賃貸事業用マンション(土地・建物)を取得したことにより319,268千円増加しております。
3. 当連結会計年度末の時価は、一部の物件は不動産鑑定士の評価、その他は不動産鑑定基準に基づき社内で計算した評価額となっております。

(追加情報)

当連結会計年度より、「賃貸等不動産の時価等の開示に関する会計基準」(企業会計基準第20号平成20年11月28日)及び「賃貸等不動産の時価等の開示に関する会計基準の適用指針」(企業会計基準適用指針第23号平成20年11月28日)を適用しております。

(セグメント情報)

【事業の種類別セグメント情報】

前連結会計年度(自平成20年11月1日至平成21年10月31日)

	不動産管理 運営事業 (千円)	不動産開発 販売事業 (千円)	不動産仲介 コンサル事 業(千円)	計(千円)	消去又は全 社(千円)	連結 (千円)
・売上高及び営業利益						
売上高						
(1) 外部顧客に対する売上高	2,860,210	931,196	249,319	4,040,725	-	4,040,725
(2) セグメント間の内部売上高又は振替高	2,158	-	-	2,158	2,158	-
計	2,862,369	931,196	249,319	4,042,884	2,158	4,040,725
営業費用	2,380,248	843,600	172,907	3,396,757	170,931	3,567,688
営業利益	482,120	87,595	76,411	646,127	173,090	473,037
・資産、減価償却費及び資本的支出						
資産	2,584,189	1,886,156	77,713	4,548,059	640,962	5,189,021
減価償却費	61,739	836	7,499	70,075	2,090	72,165
資本的支出	194,535	-	-	194,535	-	194,535

(注) 1. 事業区分の方法

当社の事業は、事業の性質及び役務内容の類似性を考慮して区分しております。

2. 各区分に属する主要な役務内容

事業区分	主要な役務内容
不動産管理運営事業	賃貸マンションの一括借上げ(サブリース)、賃貸マンションの自社所有、居住用賃貸物件と駐車場の賃料収受及び管理業務、大型リフォーム、ウィークリーステイ事業
不動産開発販売事業	賃貸マンション及び戸建住宅の企画・開発・販売
不動産仲介コンサル事業	居住用賃貸物件及び駐車場の仲介業務

3. 営業費用のうち、消去又は全社の項目に含めた配賦不能営業費用の金額は170,931千円であり、その主なものは役員報酬、経理等管理部門経費等であります。
4. 資産のうち、消去又は全社の項目に含めた全社資産の金額は640,962千円であり、その主なものは提出会社の現金及び預金と福利厚生施設等であります。
5. 減価償却費及び資本的支出には長期前払費用と同費用に係る償却額が含まれております。
6. 「注記事項(連結貸借対照表関係)」に記載の通り、当連結会計年度において、所有物件の保有目的変更を行っております。その影響により、不動産管理運営事業の資産が237,728千円多く、不動産開発販売事業の資産が同額少なく、それぞれ表示されております。

当連結会計年度（自 平成21年11月1日 至 平成22年10月31日）

	不動産管理 運営事業 (千円)	不動産開発 販売事業 (千円)	不動産仲介 コンサル事 業(千円)	計(千円)	消去又は全 社(千円)	連結 (千円)
・売上高及び営業利益						
売上高						
(1) 外部顧客に対する売上高	2,845,814	209,755	182,886	3,238,456	-	3,238,456
(2) セグメント間の内部売上高又は振替高	632	-	-	632	632	-
計	2,846,447	209,755	182,886	3,239,088	632	3,238,456
営業費用	2,382,938	230,411	158,332	2,771,681	161,709	2,933,390
営業利益及び営業損失()	463,508	20,655	24,553	467,407	162,341	305,065
・資産、減価償却費及び資本的支出						
資産	2,879,804	1,917,679	67,608	4,865,092	627,091	5,492,184
減価償却費	72,588	613	5,255	78,458	1,573	80,031
資本的支出	340,589	-	680	341,269	-	341,269

(注) 1. 事業区分の方法

当社の事業は、事業の性質及び役務内容の類似性を考慮して区分しております。

2. 各区分に属する主要な役務内容

事業区分	主要な役務内容
不動産管理運営事業	賃貸マンションの一括借上げ(サブリース)、賃貸マンションの自社所有、居住用賃貸物件と駐車場の賃料収受及び管理業務、大型リフォーム、ウィークリーステイ事業
不動産開発販売事業	賃貸マンション及び戸建住宅の企画・開発・販売
不動産仲介コンサル事業	居住用賃貸物件及び駐車場の仲介業務

3. 営業費用のうち、消去又は全社の項目に含めた配賦不能営業費用の金額は161,709千円であり、その主なものは役員報酬、経理等管理部門経費等であります。

4. 資産のうち、消去又は全社の項目に含めた全社資産の金額は627,091千円であり、その主なものは提出会社の現金及び預金と福利厚生施設等であります。

5. 減価償却費及び資本的支出には長期前払費用と同費用に係る償却額が含まれております。

【所在地別セグメント情報】

前連結会計年度（自 平成20年11月1日 至 平成21年10月31日）及び当連結会計年度（自 平成21年11月1日 至 平成22年10月31日）

本邦以外の国又は地域に所在する連結子会社及び在外支店がないため、該当事項はありません。

【海外売上高】

前連結会計年度（自 平成20年11月1日 至 平成21年10月31日）及び当連結会計年度（自 平成21年11月1日 至 平成22年10月31日）

海外売上高がないため、該当事項はありません。

【関連当事者情報】

前連結会計年度（自 平成20年11月1日 至 平成21年10月31日）

（追加情報）

当連結会計年度より「関連当事者の開示に関する会計基準」（企業会計基準第11号 平成18年10月17日）及び「関連当事者の開示に関する会計基準の適用指針」（企業会計基準適用指針第13号 平成18年10月17日）を適用しております。

なお、これによる開示対象範囲の変更はありません。

該当事項はありません。

当連結会計年度（自 平成21年11月1日 至 平成22年10月31日）

該当事項はありません。

(1株当たり情報)

前連結会計年度 (自平成20年11月1日 至平成21年10月31日)		当連結会計年度 (自平成21年11月1日 至平成22年10月31日)	
1株当たり純資産額	45,384円15銭	1株当たり純資産額	48,620円93銭
1株当たり当期純利益金額	7,730円90銭	1株当たり当期純利益金額	4,705円84銭
潜在株式調整後1株当たり 当期純利益金額	7,642円10銭	潜在株式調整後1株当たり 当期純利益金額	4,675円93銭

(注) 1. 1株当たり当期純利益金額及び潜在株式調整後1株当たり当期純利益金額の算定上の基礎は、以下のとおりであります。

	前連結会計年度 (自平成20年11月1日 至平成21年10月31日)	当連結会計年度 (自平成21年11月1日 至平成22年10月31日)
1株当たり当期純利益		
当期純利益(千円)	242,827	147,857
普通株主に帰属しない金額(千円)	-	-
普通株式に係る当期純利益(千円)	242,827	147,857
期中平均株式数(株)	31,410	31,420
潜在株式調整後1株当たり当期純利益額		
当期純利益調整額(千円)	-	-
普通株式増加数	365	201
(うちストックオプション)	(365)	(201)
希薄化効果を有しないため、潜在株式調整後1株当たり当期純利益の算定に含めなかった潜在株式の概要	第3回新株予約権73個(146株)新株予約権の概要は、「第4提出会社の状況、1株式等の状況、(2)新株予約権等の状況」に記載のとおりであります。	第3回新株予約権67.5個(135株)新株予約権の概要は、「第4提出会社の状況、1株式等の状況、(2)新株予約権等の状況」に記載のとおりであります。

(重要な後発事象)

該当事項はありません。

【連結附属明細表】

【社債明細表】

該当事項はありません。

【借入金等明細表】

区分	前期末残高 (千円)	当期末残高 (千円)	平均利率 (%)	返済期限
短期借入金	-	-	-	-
1年以内に返済予定の長期借入金	135,104	318,518	1.2	-
1年以内に返済予定のリース債務	-	-	-	-
長期借入金(1年以内に返済予定のものを除く。)	2,813,165	2,915,863	1.7	平成23年から 平成52年
リース債務(1年以内に返済予定のものを除く。)	-	-	-	-
その他有利子負債	-	-	-	-
計	2,948,269	3,234,381	-	-

(注) 1. 平均利率については、期末借入金残高に対する加重平均利率を記載しております。

2. 長期借入金(1年以内に返済予定のものを除く。)の連結決算日後5年間の返済予定額は以下のとおりであります。

	1年超2年以内(千円)	2年超3年以内(千円)	3年超4年以内(千円)	4年超5年以内(千円)
長期借入金	381,251	457,448	187,068	121,148

(2) 【その他】

当連結会計年度における四半期情報

	第1四半期 自平成21年11月1日 至平成22年1月31日	第2四半期 自平成22年2月1日 至平成22年4月30日	第3四半期 自平成22年5月1日 至平成22年7月31日	第4四半期 自平成22年8月1日 至平成22年10月31日
売上高(千円)	723,930	886,373	785,688	842,464
税金等調整前四半期純 利益金額(千円)	37,229	87,806	64,636	69,886
四半期純利益金額(千 円)	20,994	50,098	29,947	46,816
1株当たり四半期純利 益金額(円)	668.35	1,594.90	953.39	1,488.84

2【財務諸表等】
(1)【財務諸表】
【貸借対照表】

(単位：千円)

	前事業年度 (平成21年10月31日)	当事業年度 (平成22年10月31日)
資産の部		
流動資産		
現金及び預金	543,073	510,733
営業未収入金	17,098	14,381
販売用不動産	1, 2 1,283,472	1 1,437,410
仕掛販売用不動産	1 593,009	1 468,563
前渡金	600	2,540
前払費用	8,722	8,734
繰延税金資産	23,510	30,911
立替金	14,727	13,611
その他	5,524	15,405
貸倒引当金	11,601	9,357
流動資産合計	2,478,137	2,492,933
固定資産		
有形固定資産		
建物	1, 2 1,260,139	1 1,449,079
減価償却累計額	60,181	93,199
建物（純額）	1,199,957	1,355,879
構築物	6,768	6,768
減価償却累計額	5,044	5,233
構築物（純額）	1,724	1,535
車両運搬具	28,516	28,516
減価償却累計額	23,913	25,701
車両運搬具（純額）	4,602	2,814
工具、器具及び備品	91,507	95,791
減価償却累計額	54,917	64,818
工具、器具及び備品（純額）	36,590	30,972
土地	1, 2 1,079,114	1 1,225,485
有形固定資産合計	2,321,989	2,616,687
無形固定資産		
ソフトウェア	4,414	2,896
電話加入権	3,202	3,202
無形固定資産合計	7,616	6,099
投資その他の資産		
投資有価証券	2,199	1,979
関係会社株式	10,000	10,000
長期前払費用	36,764	34,132
繰延税金資産	4,689	4,616
敷金	84,530	82,877
差入保証金	92,784	96,920
その他	22,447	24,468
投資その他の資産合計	253,416	254,994
固定資産合計	2,583,022	2,877,780
資産合計	5,061,159	5,370,714

	前事業年度 (平成21年10月31日)	当事業年度 (平成22年10月31日)
負債の部		
流動負債		
営業未払金	25,440	8,102
1年内返済予定の長期借入金	135,104	318,518
未払費用	13,294	14,274
未払法人税等	53,183	18,530
未払消費税等	18,787	-
賞与引当金	8,000	8,000
前受金	50,150	47,348
営業預り金	96,118	83,276
預り金	2,730	2,908
その他	3,300	2,782
流動負債合計	406,110	503,742
固定負債		
長期借入金	2,813,165	2,915,863
預り敷金	255,298	226,890
預り保証金	248,314	267,107
固定負債合計	3,316,778	3,409,861
負債合計	3,722,888	3,913,603
純資産の部		
株主資本		
資本金	165,659	166,046
資本剰余金		
資本準備金	64,509	64,896
資本剰余金合計	64,509	64,896
利益剰余金		
その他利益剰余金		
繰越利益剰余金	1,106,437	1,222,162
利益剰余金合計	1,106,437	1,222,162
株主資本合計	1,336,605	1,453,105
評価・換算差額等		
その他有価証券評価差額金	213	82
評価・換算差額等合計	213	82
新株予約権	1,453	3,923
純資産合計	1,338,271	1,457,111
負債純資産合計	5,061,159	5,370,714

【損益計算書】

(単位：千円)

	前事業年度 (自 平成20年11月1日 至 平成21年10月31日)	当事業年度 (自 平成21年11月1日 至 平成22年10月31日)
売上高		
不動産管理運営事業売上	2,534,809	2,511,077
不動産開発販売事業売上	931,196	209,755
不動産仲介コンサル事業売上	249,319	182,886
売上高合計	3,715,325	2,903,719
売上原価		
不動産管理運営事業原価	1,932,113	1,924,574
不動産開発販売事業原価	789,204	186,463
不動産仲介コンサル事業原価	46,067	46,965
売上原価合計	2,767,385	2,158,003
売上総利益	947,939	745,715
販売費及び一般管理費		
役員報酬	88,290	87,330
給料及び手当	126,522	118,938
賞与	7,967	7,017
賞与引当金繰入額	8,000	8,000
法定福利費	24,064	23,588
福利厚生費	3,067	4,065
地代家賃	70,204	70,446
租税公課	54,885	54,440
旅費及び交通費	11,426	9,948
通信費	15,904	15,368
支払手数料	12,099	10,549
業務委託費	33,602	27,047
採用費	6,198	3,026
減価償却費	24,420	18,560
貸倒損失	199	85
その他	43,897	33,554
販売費及び一般管理費合計	530,753	491,967
営業利益	417,186	253,747
営業外収益		
受取利息	601	268
受取配当金	1 40,000	1 40,000
保険金収入	77	83
その他	14	1,945
営業外収益合計	40,693	42,297
営業外費用		
支払利息	53,869	48,850
営業外費用合計	53,869	48,850
経常利益	404,009	247,195

	前事業年度 (自 平成20年11月1日 至 平成21年10月31日)	当事業年度 (自 平成21年11月1日 至 平成22年10月31日)
特別利益		
貸倒引当金戻入額	642	1,313
特別利益合計	642	1,313
特別損失		
固定資産除却損	123	-
特別損失合計	123	-
税引前当期純利益	404,528	248,509
法人税、住民税及び事業税	153,951	99,187
法人税等調整額	2,010	7,238
法人税等合計	155,962	91,948
当期純利益	248,566	156,560

【売上原価明細書】

区分	注記 番号	前事業年度 (自平成20年11月1日 至平成21年10月31日)		当事業年度 (自平成21年11月1日 至平成22年10月31日)	
		金額(千円)	構成比 (%)	金額(千円)	構成比 (%)
不動産管理運営事業原価					
(1) 支払賃料等		1,806,351		1,781,280	
(2) 管理原価等		86,568		91,682	
(3) 減価償却費		39,193		51,611	
計		1,932,113	69.8	1,924,574	89.2
不動産開発販売事業原価					
(1) 土地建物原価		789,204		186,463	
計		789,204	28.5	186,463	8.6
不動産仲介コンサル 事業原価					
(1) 支払仲介手数料		24,860		25,922	
(2) 販売広告費		21,206		21,043	
計		46,067	1.7	46,965	2.2
売上原価合計		2,767,385	100.0	2,158,003	100.0

【株主資本等変動計算書】

(単位：千円)

	前事業年度 (自 平成20年11月1日 至 平成21年10月31日)	当事業年度 (自 平成21年11月1日 至 平成22年10月31日)
株主資本		
資本金		
前期末残高	165,635	165,659
当期変動額		
新株の発行	23	387
当期変動額合計	23	387
当期末残高	165,659	166,046
資本剰余金		
資本準備金		
前期末残高	64,485	64,509
当期変動額		
新株の発行	23	387
当期変動額合計	23	387
当期末残高	64,509	64,896
利益剰余金		
その他利益剰余金		
繰越利益剰余金		
前期末残高	897,128	1,106,437
当期変動額		
剰余金の配当	39,257	40,835
当期純利益	248,566	156,560
当期変動額合計	209,308	115,724
当期末残高	1,106,437	1,222,162
株主資本合計		
前期末残高	1,127,249	1,336,605
当期変動額		
新株の発行	46	775
剰余金の配当	39,257	40,835
当期純利益	248,566	156,560
当期変動額合計	209,355	116,499
当期末残高	1,336,605	1,453,105
評価・換算差額等		
その他有価証券評価差額金		
前期末残高	-	213
当期変動額		
株主資本以外の項目の当期変動額（純額）	213	130
当期変動額合計	213	130
当期末残高	213	82

	前事業年度 (自 平成20年11月1日 至 平成21年10月31日)	当事業年度 (自 平成21年11月1日 至 平成22年10月31日)
新株予約権		
前期末残高	-	1,453
当期変動額		
株主資本以外の項目の当期変動額（純額）	1,453	2,470
当期変動額合計	1,453	2,470
当期末残高	1,453	3,923
純資産合計		
前期末残高	1,127,249	1,338,271
当期変動額		
新株の発行	46	775
剰余金の配当	39,257	40,835
当期純利益	248,566	156,560
株主資本以外の項目の当期変動額（純額）	1,666	2,339
当期変動額合計	211,021	118,839
当期末残高	1,338,271	1,457,111

【重要な会計方針】

項目	前事業年度 (自 平成20年11月1日 至 平成21年10月31日)	当事業年度 (自 平成21年11月1日 至 平成22年10月31日)
1. 有価証券の評価基準及び評価方法	(1) 子会社株式 総平均法による原価法 (2) その他有価証券 時価のあるもの 決算日の市場価格等に基づく時価法 (評価差額は全部純資産直入法により処理し、売却原価は総平均法により算定)を採用しております。	(1) 子会社株式 同左 (2) その他有価証券 時価のあるもの 同左
2. たな卸資産の評価基準及び評価方法	販売用不動産、仕掛販売用不動産 個別原価法(貸借対照表価額は収益性の低下に基づく簿価切下げの方法により算定) なお、賃貸等による収入が発生している販売用不動産に関しては、それぞれの耐用年数に応じた減価償却を行っております。 (会計方針の変更) 当事業年度より「棚卸資産の評価に関する会計基準」(企業会計基準第9号 平成18年7月5日公表分)を適用しております。これにより、当事業年度の営業利益、経常利益及び税引前当期純利益に与える影響額はありません。	販売用不動産、仕掛販売用不動産 個別原価法(貸借対照表価額は収益性の低下に基づく簿価切下げの方法により算定) なお、賃貸等による収入が発生している販売用不動産に関しては、それぞれの耐用年数に応じた減価償却を行っております。
3. 固定資産の減価償却の方法	(1) 有形固定資産 定率法 但し、平成10年4月1日以降に取得した建物(附属設備を除く)については、定額法を採用しております。なお、耐用年数及び残存価額については法人税法に規定する方法と同一の基準によっております。 (2) 無形固定資産 定額法 なお、自社利用のソフトウェアについては、社内における利用可能期間(5年)に基づいております。 (3) 長期前払費用 定額法	(1) 有形固定資産 定率法 同左 (2) 無形固定資産 同左 (3) 長期前払費用 同左

項目	前事業年度 (自 平成20年11月1日 至 平成21年10月31日)	当事業年度 (自 平成21年11月1日 至 平成22年10月31日)
4. 引当金の計上基準	<p>(1) 貸倒引当金 債権の貸倒れによる損失に備えるため、一般債権については貸倒実績率により、貸倒懸念債権等特定の債権については個別に回収可能性を勘案し、回収不能見込額を計上しております。</p> <p>(2) 賞与引当金 従業員賞与の支給に備えるため、支給見込み額に基づき当事業年度の負担額を計上しております。</p>	<p>(1) 貸倒引当金 同左</p> <p>(2) 賞与引当金 同左</p>
5. その他財務諸表作成のための基本となる重要な事項	<p>消費税等の会計処理 消費税及び地方消費税の会計処理は税抜方式によっており、控除対象外消費税及び地方消費税は、当事業年度の費用として処理しております。</p> <p>ただし、固定資産に係る控除対象外消費税及び地方消費税は、長期前払費用に計上し、5年間で均等償却を行っております。</p>	<p>消費税等の会計処理 同左</p>

【注記事項】

(貸借対照表関係)

前事業年度 (平成21年10月31日)	当事業年度 (平成22年10月31日)																				
<p>1 担保に供している資産</p> <table style="width: 100%; border-collapse: collapse;"> <tr> <td style="width: 80%;">販売用不動産</td> <td style="text-align: right;">1,213,058千円</td> </tr> <tr> <td>仕掛販売用不動産</td> <td style="text-align: right;">126,201千円</td> </tr> <tr> <td>土地</td> <td style="text-align: right;">1,040,657千円</td> </tr> <tr> <td>建物</td> <td style="text-align: right;">1,091,197千円</td> </tr> <tr> <td style="border-top: 1px solid black;">計</td> <td style="text-align: right; border-top: 1px solid black;">3,471,114千円</td> </tr> </table> <p>上記資産は、1年内返済予定の長期借入金135,104千円、長期借入金2,813,165千円の担保に供しております。</p> <p>2 当事業年度において、所有物件の保有目的変更に伴い、販売用不動産238,391千円を建物に153,362千円、土地に85,029千円それぞれ振替えております。</p>	販売用不動産	1,213,058千円	仕掛販売用不動産	126,201千円	土地	1,040,657千円	建物	1,091,197千円	計	3,471,114千円	<p>1 担保に供している資産</p> <table style="width: 100%; border-collapse: collapse;"> <tr> <td style="width: 80%;">販売用不動産</td> <td style="text-align: right;">1,437,410千円</td> </tr> <tr> <td>仕掛販売用不動産</td> <td style="text-align: right;">27,452千円</td> </tr> <tr> <td>土地</td> <td style="text-align: right;">1,187,028千円</td> </tr> <tr> <td>建物</td> <td style="text-align: right;">1,252,520千円</td> </tr> <tr> <td style="border-top: 1px solid black;">計</td> <td style="text-align: right; border-top: 1px solid black;">3,904,411千円</td> </tr> </table> <p>上記資産は、1年内返済予定の長期借入金318,518千円、長期借入金2,915,863千円の担保に供しております。</p>	販売用不動産	1,437,410千円	仕掛販売用不動産	27,452千円	土地	1,187,028千円	建物	1,252,520千円	計	3,904,411千円
販売用不動産	1,213,058千円																				
仕掛販売用不動産	126,201千円																				
土地	1,040,657千円																				
建物	1,091,197千円																				
計	3,471,114千円																				
販売用不動産	1,437,410千円																				
仕掛販売用不動産	27,452千円																				
土地	1,187,028千円																				
建物	1,252,520千円																				
計	3,904,411千円																				

(損益計算書関係)

前事業年度 (自平成20年11月1日 至平成21年10月31日)	当事業年度 (自平成21年11月1日 至平成22年10月31日)												
<p>1 関係会社との取引に係るものが次のとおり含まれております。</p> <table style="width: 100%; border-collapse: collapse;"> <tr> <td style="width: 80%;">受取配当金</td> <td style="text-align: right;">40,000千円</td> </tr> <tr> <td style="border-top: 1px solid black;">計</td> <td style="text-align: right; border-top: 1px solid black;">40,000千円</td> </tr> </table> <p>2 固定資産除却損の内容は次のとおりであります。</p> <table style="width: 100%; border-collapse: collapse;"> <tr> <td style="width: 80%;">工具、器具及び備品</td> <td style="text-align: right;">123千円</td> </tr> <tr> <td style="border-top: 1px solid black;">計</td> <td style="text-align: right; border-top: 1px solid black;">123千円</td> </tr> </table>	受取配当金	40,000千円	計	40,000千円	工具、器具及び備品	123千円	計	123千円	<p>1 関係会社との取引に係るものが次のとおり含まれております。</p> <table style="width: 100%; border-collapse: collapse;"> <tr> <td style="width: 80%;">受取配当金</td> <td style="text-align: right;">40,000千円</td> </tr> <tr> <td style="border-top: 1px solid black;">計</td> <td style="text-align: right; border-top: 1px solid black;">40,000千円</td> </tr> </table>	受取配当金	40,000千円	計	40,000千円
受取配当金	40,000千円												
計	40,000千円												
工具、器具及び備品	123千円												
計	123千円												
受取配当金	40,000千円												
計	40,000千円												

(株主資本等変動計算書関係)

該当事項はありません。

(リース取引関係)

前事業年度 (自平成20年11月1日 至平成21年10月31日)	当事業年度 (自平成21年11月1日 至平成22年10月31日)
所有権移転外ファイナンス・リース取引のうち、リース開始日が、平成20年10月31日以前のリース取引については、通常の賃貸借取引に係る方法に準じた会計処理によっておりますが、その内容につきましては金額の重要性が乏しいため、記載を省略しております。	同左

(有価証券関係)

前事業年度(平成21年10月31日)

子会社株式及び関連会社株式で時価のあるものはありません。

当事業年度(平成22年10月31日)

子会社株式及び関連会社株式(貸借対照表計上額 子会社株式10,000千円)は、市場価格がなく、時価を把握することが極めて困難と認められることから、記載しておりません。

(税効果会計関係)

前事業年度 (平成21年10月31日)	当事業年度 (平成22年10月31日)
1. 繰延税金資産の発生的主要原因別内訳 (単位:千円)	1. 繰延税金資産の発生的主要原因別内訳 (単位:千円)
貸倒引当金繰入限度額超過 3,052	貸倒引当金繰入限度額超過 2,861
販売用不動産減価償却費否認 12,038	販売用不動産減価償却費否認 20,386
未払事業税否認 4,187	未払事業税否認 1,848
賞与引当金 3,254	賞与引当金 3,254
その他 5,812	その他 7,234
繰延税金資産合計 28,346	繰延税金資産合計 35,584
繰延税金負債	繰延税金負債
その他有価証券評価差額金 146	その他有価証券評価差額金 56
繰延税金負債合計 146	繰延税金負債合計 56
繰延税金資産の純額 28,200	繰延税金資産の純額 35,527
2. 法定実効税率と税効果会計適用後の法人税等の負担率との差異の原因となった主な項目別の内訳 (%)	2. 法定実効税率と税効果会計適用後の法人税等の負担率との差異の原因となった主な項目別の内訳 (%)
法定実効税率 40.7	法定実効税率 40.7
(調整)	(調整)
留保金課税 1.9	留保金課税 1.3
交際費等永久に損金に算入されない項目 0.3	交際費等永久に損金に算入されない項目 1.0
受取配当金等永久に益金に算入されない項目 4.0	受取配当金等永久に益金に算入されない項目 6.5
その他 0.3	その他 0.5
税効果会計適用後の法人税等の負担率 38.6	税効果会計適用後の法人税等の負担率 37.0

(1株当たり情報)

前事業年度 (自平成20年11月1日 至平成21年10月31日)		当事業年度 (自平成21年11月1日 至平成22年10月31日)	
1株当たり純資産額	42,557円57銭	1株当たり純資産額	46,115円38銭
1株当たり当期純利益金額	7,913円61銭	1株当たり当期純利益金額	4,982円82銭
潜在株式調整後1株当たり 当期純利益金額	7,822円71銭	潜在株式調整後1株当たり 当期純利益金額	4,951円15銭

(注) 1. 1株当たり当期純利益金額及び潜在株式調整後1株当たり当期純利益金額の算定上の基礎は、以下のとおりであります。

	前事業年度 (自平成20年11月1日 至平成21年10月31日)	当事業年度 (自平成21年11月1日 至平成22年10月31日)
1株当たり当期純利益		
当期純利益(千円)	248,566	156,560
普通株主に帰属しない金額(千円)	-	-
普通株式に係る当期純利益(千円)	248,566	156,560
期中平均株式数(株)	31,410	31,420
潜在株式調整後1株当たり当期純利益金額		
当期純利益調整額(千円)	-	-
普通株式増加数	365	201
(うちストックオプション)	(365)	(201)
希薄化効果を有しないため、潜在株式調整後1株当たり当期純利益の算定に含めなかった潜在株式の概要	第3回新株予約権73個(146株)新株予約権の概況は、「第4提出会社の状況、1株式等の状況、(2)新株予約権等の状況」に記載のとおりであります。	第3回新株予約権67.5個(135株)新株予約権の概況は、「第4提出会社の状況、1株式等の状況、(2)新株予約権等の状況」に記載のとおりであります。

(重要な後発事象)

該当事項はありません。

【附属明細表】

【有価証券明細表】

有価証券の金額が資産の総額の100分の1以下であるため、財務諸表等規則第124条の規定により記載を省略しております。

【有形固定資産等明細表】

資産の種類	前期末残高 (千円)	当期増加額 (千円)	当期減少額 (千円)	当期末残高 (千円)	当期末減価償却累計額又は償却累計額 (千円)	当期償却額 (千円)	差引当期末残高 (千円)
有形固定資産							
建物	1,260,139	188,939	-	1,449,079	93,199	33,018	1,355,879
構築物	6,768	-	-	6,768	5,233	188	1,535
車両運搬具	28,516	-	-	28,516	25,701	1,787	2,814
工具、器具及び備品	91,507	4,284	-	95,791	64,818	9,901	30,972
土地	1,079,114	146,370	-	1,225,485	-	-	1,225,485
有形固定資産計	2,466,046	339,594	-	2,805,640	188,953	44,896	2,616,687
無形固定資産							
ソフトウェア	-	-	-	9,956	7,060	1,517	2,896
電話加入権	-	-	-	3,202	-	-	3,202
無形固定資産計	-	-	-	13,159	7,060	1,517	6,099
長期前払費用	68,693	7,047	-	75,741	41,608	9,679	34,132

(注) 1. 当期増加額及び当期減少額のうち主なものは次のとおりであります。

建物の増加 賃貸用建物の取得及び追加工事 188,939千円
 工具、器具及び備品の増加 駐車場設備 4,284千円
 土地の増加 賃貸用建物の取得に伴う土地の取得 146,370千円
 長期前払費用の増加 繰延消費税等 6,367千円

2. 無形固定資産の金額が資産の総額の1%以下であるため「前期末残高」、「当期増加額」及び「当期減少額」の記載を省略しております。

【引当金明細表】

区分	前期末残高 (千円)	当期増加額 (千円)	当期減少額 (目的使用) (千円)	当期減少額 (その他) (千円)	当期末残高 (千円)
貸倒引当金	11,601	-	929	1,313	9,357
賞与引当金	8,000	8,000	8,000	-	8,000

(注) 貸倒引当金の当期減少額の「その他」は、洗替による戻入額であります。

(2)【主な資産及び負債の内容】

流動資産

現金及び預金

区分	金額(千円)
現金	2,676
預金	
普通預金	437,125
定期預金	70,000
別段預金	931
小計	508,057
合計	510,733

販売用不動産

所在地別	面積(m ²)	金額(千円)
東京地区	400.85	742,942
千葉地区	1,050.69	694,467
合計	1,451.54	1,437,410

仕掛販売用不動産

所在地別	面積(m ²)	金額(千円)
東京地区	32.04	27,452
千葉地区	37.05	24,603
神奈川地区	2,053.07	416,507
合計	2,122.16	468,563

流動負債

1年内返済予定の長期借入金

相手先	金額(千円)
(株)りそな銀行	183,558
(株)千葉銀行	91,964
(株)京葉銀行	26,988
(株)三井住友銀行	12,000
(株)三菱東京UFJ銀行	4,008
合計	318,518

固定負債

長期借入金

相手先	金額(千円)
(株)千葉銀行	1,778,863
(株)京葉銀行	448,408
(株)りそな銀行	340,604
(株)三井住友銀行	254,000
(株)三菱東京UFJ銀行	93,988
合計	2,915,863

預り敷金

相手先	金額(千円)
(株)カミングコーポレーション	22,860
(有)柴田商店	13,500
個人A氏	6,098
(株)トルネード	3,675
総合警備保障(株)	2,600
その他	178,157
合計	226,890

預り保証金

相手先	金額(千円)
(株)善福寺ドックセンター	4,500
オリジン東秀(株)	4,200
(有)ミウラ	3,675
(株)ドミノ・ピザ・ジャパン	3,000
(有)エムデザイン	3,000
その他	248,732
合計	267,107

(3)【その他】

該当事項はありません。

第6【提出会社の株式事務の概要】

事業年度	11月1日から10月31日まで
定時株主総会	1月中
基準日	10月31日
剰余金の配当の基準日	4月30日 10月31日
1単元の株式数	-
単元未満株式の買取り 取扱場所 株主名簿管理人 取次所 買取手数料	- - - -
公告掲載方法	電子公告とし、次の当社ホームページアドレスに掲載します。 http://www.early-age.co.jp/ 但し、やむを得ない事由により、電子公告によることができない場合は、日本経済新聞に掲載してこれを行います。
株主に対する特典	該当事項はありません。

第7【提出会社の参考情報】

1【提出会社の親会社等の情報】

当社は、金融商品取引法第24条の7第1項に規定する親会社等はありません。

2【その他の参考情報】

当事業年度の開始日から有価証券報告書提出日までの間に、次の書類を提出しております。

(1) 有価証券報告書及びその添付書類並びに確認書

事業年度(第23期)(自平成20年11月1日至平成21年10月31日)平成22年1月29日関東財務局長に提出

(2) 内部統制報告書及びその添付書類

平成22年1月29日関東財務局長に提出

(3) 四半期報告書及び確認書

(第24期第1四半期)(自平成21年11月1日至平成22年1月31日)平成22年3月17日関東財務局長に提出

(第24期第2四半期)(自平成22年2月1日至平成22年4月30日)平成22年6月14日関東財務局長に提出

(第24期第3四半期)(自平成22年5月1日至平成22年7月31日)平成22年9月10日関東財務局長に提出

第二部【提出会社の保証会社等の情報】

該当事項はありません。

独立監査人の監査報告書及び内部統制監査報告書

平成22年 1月28日

株式会社アールエイジ
取締役会 御中

優成監査法人

指定社員 公認会計士 渡邊 芳樹
業務執行社員

指定社員 公認会計士 鶴見 寛
業務執行社員

< 財務諸表監査 >

当監査法人は、金融商品取引法第193条の2第1項の規定に基づく監査証明を行うため、「経理の状況」に掲げられている株式会社アールエイジの平成20年11月1日から平成21年10月31日までの連結会計年度の連結財務諸表、すなわち、連結貸借対照表、連結損益計算書、連結株主資本等変動計算書、連結キャッシュ・フロー計算書及び連結附属明細表について監査を行った。この連結財務諸表の作成責任は経営者であり、当監査法人の責任は独立の立場から連結財務諸表に対する意見を表明することにある。

当監査法人は、我が国において一般に公正妥当と認められる監査の基準に準拠して監査を行った。監査の基準は、当監査法人に連結財務諸表に重要な虚偽の表示がないかどうかの合理的な保証を得ることを求めている。監査は、試査を基礎として行われ、経営者が採用した会計方針及びその適用方法並びに経営者によって行われた見積りの評価も含め全体としての連結財務諸表の表示を検討することを含んでいる。当監査法人は、監査の結果として意見表明のための合理的な基礎を得たと判断している。

当監査法人は、上記の連結財務諸表が、我が国において一般に公正妥当と認められる企業会計の基準に準拠して、株式会社アールエイジ及び連結子会社の平成21年10月31日現在の財政状態並びに同日をもって終了する連結会計年度の経営成績及びキャッシュ・フローの状況をすべての重要な点において適正に表示しているものと認める。

< 内部統制監査 >

当監査法人は、金融商品取引法第193条の2第2項の規定に基づく監査証明を行うため、株式会社アールエイジの平成21年10月31日現在の内部統制報告書について監査を行った。財務報告に係る内部統制を整備及び運用並びに内部統制報告書を作成する責任は、経営者であり、当監査法人の責任は、独立の立場から内部統制報告書に対する意見を表明することにある。また、財務報告に係る内部統制により財務報告の虚偽の記載を完全には防止又は発見することができない可能性がある。

当監査法人は、我が国において一般に公正妥当と認められる財務報告に係る内部統制の監査の基準に準拠して内部統制監査を行った。財務報告に係る内部統制の監査の基準は、当監査法人に内部統制報告書に重要な虚偽の表示がないかどうかの合理的な保証を得ることを求めている。内部統制監査は、試査を基礎として行われ、財務報告に係る内部統制の評価範囲、評価手続及び評価結果についての、経営者が行った記載を含め全体としての内部統制報告書の表示を検討することを含んでいる。当監査法人は、内部統制監査の結果として意見表明のための合理的な基礎を得たと判断している。

当監査法人は、株式会社アールエイジが平成21年10月31日現在の財務報告に係る内部統制は有効であると表示した上記の内部統制報告書が、我が国において一般に公正妥当と認められる財務報告に係る内部統制の評価の基準に準拠して、財務報告に係る内部統制の評価について、すべての重要な点において適正に表示しているものと認める。

会社と当監査法人又は業務執行社員との間には、公認会計士法の規定により記載すべき利害関係はない。

以上

1. 上記は、監査報告書の原本に記載された事項を電子化したものであり、その原本は当社（有価証券報告書提出会社）が別途保管しております。
2. 連結財務諸表の範囲にはX B R L データ自体は含まれていません。

独立監査人の監査報告書及び内部統制監査報告書

平成23年 1月24日

株式会社アールエイジ
取締役会 御中

優成監査法人

指定社員 業務執行社員	公認会計士	渡邊 芳樹
指定社員 業務執行社員	公認会計士	鶴見 寛
指定社員 業務執行社員	公認会計士	陶江 徹

< 財務諸表監査 >

当監査法人は、金融商品取引法第193条の2第1項の規定に基づく監査証明を行うため、「経理の状況」に掲げられている株式会社アールエイジの平成21年11月1日から平成22年10月31日までの連結会計年度の連結財務諸表、すなわち、連結貸借対照表、連結損益計算書、連結株主資本等変動計算書、連結キャッシュ・フロー計算書及び連結附属明細表について監査を行った。この連結財務諸表の作成責任は経営者にあり、当監査法人の責任は独立の立場から連結財務諸表に対する意見を表明することにある。

当監査法人は、我が国において一般に公正妥当と認められる監査の基準に準拠して監査を行った。監査の基準は、当監査法人に連結財務諸表に重要な虚偽の表示がないかどうかの合理的な保証を得ることを求めている。監査は、試査を基礎として行われ、経営者が採用した会計方針及びその適用方法並びに経営者によって行われた見積りの評価も含め全体としての連結財務諸表の表示を検討することを含んでいる。当監査法人は、監査の結果として意見表明のための合理的な基礎を得たと判断している。

当監査法人は、上記の連結財務諸表が、我が国において一般に公正妥当と認められる企業会計の基準に準拠して、株式会社アールエイジ及び連結子会社の平成22年10月31日現在の財政状態並びに同日をもって終了する連結会計年度の経営成績及びキャッシュ・フローの状況をすべての重要な点において適正に表示しているものと認める。

< 内部統制監査 >

当監査法人は、金融商品取引法第193条の2第2項の規定に基づく監査証明を行うため、株式会社アールエイジの平成22年10月31日現在の内部統制報告書について監査を行った。財務報告に係る内部統制を整備及び運用並びに内部統制報告書を作成する責任は、経営者にあり、当監査法人の責任は、独立の立場から内部統制報告書に対する意見を表明することにある。また、財務報告に係る内部統制により財務報告の虚偽の記載を完全には防止又は発見することができない可能性がある。

当監査法人は、我が国において一般に公正妥当と認められる財務報告に係る内部統制の監査の基準に準拠して内部統制監査を行った。財務報告に係る内部統制の監査の基準は、当監査法人に内部統制報告書に重要な虚偽の表示がないかどうかの合理的な保証を得ることを求めている。内部統制監査は、試査を基礎として行われ、財務報告に係る内部統制の評価範囲、評価手続及び評価結果についての、経営者が行った記載を含め全体としての内部統制報告書の表示を検討することを含んでいる。当監査法人は、内部統制監査の結果として意見表明のための合理的な基礎を得たと判断している。

当監査法人は、株式会社アールエイジが平成22年10月31日現在の財務報告に係る内部統制は有効であると表示した上記の内部統制報告書が、我が国において一般に公正妥当と認められる財務報告に係る内部統制の評価の基準に準拠して、財務報告に係る内部統制の評価について、すべての重要な点において適正に表示しているものと認める。

会社と当監査法人又は業務執行社員との間には、公認会計士法の規定により記載すべき利害関係はない。

以上

1. 上記は、監査報告書の原本に記載された事項を電子化したものであり、その原本は当社（有価証券報告書提出会社）が別途保管しております。
2. 連結財務諸表の範囲にはX B R Lデータ自体は含まれていません。

独立監査人の監査報告書

平成22年 1月28日

株式会社アールエイジ
取締役会 御中

優成監査法人

指定社員 公認会計士 渡邊 芳樹
業務執行社員

指定社員 公認会計士 鶴見 寛
業務執行社員

当監査法人は、金融商品取引法第193条の2第1項の規定に基づく監査証明を行うため、「経理の状況」に掲げられている株式会社アールエイジの平成20年11月1日から平成21年10月31日までの第23期事業年度の財務諸表、すなわち、貸借対照表、損益計算書、株主資本等変動計算書及び附属明細表について監査を行った。この財務諸表の作成責任は経営者であり、当監査法人の責任は独立の立場から財務諸表に対する意見を表明することにある。

当監査法人は、我が国において一般に公正妥当と認められる監査の基準に準拠して監査を行った。監査の基準は、当監査法人に財務諸表に重要な虚偽の表示がないかどうかの合理的な保証を得ることを求めている。監査は、試査を基礎として行われ、経営者が採用した会計方針及びその適用方法並びに経営者によって行われた見積りの評価も含め全体としての財務諸表の表示を検討することを含んでいる。当監査法人は、監査の結果として意見表明のための合理的な基礎を得たと判断している。

当監査法人は、上記の財務諸表が、我が国において一般に公正妥当と認められる企業会計の基準に準拠して、株式会社アールエイジの平成21年10月31日現在の財政状態及び同日をもって終了する事業年度の経営成績をすべての重要な点において適正に表示しているものと認める。

会社と当監査法人又は業務執行社員との間には、公認会計士法の規定により記載すべき利害関係はない。

以上

1. 上記は、監査報告書の原本に記載された事項を電子化したものであり、その原本は当社（有価証券報告書提出会社）が別途保管しております。
2. 財務諸表の範囲にはX B R Lデータ自体は含まれていません。

独立監査人の監査報告書

平成23年 1月24日

株式会社アールエイジ
取締役会 御中

優成監査法人

指定社員 業務執行社員	公認会計士	渡邊 芳樹
指定社員 業務執行社員	公認会計士	鶴見 寛
指定社員 業務執行社員	公認会計士	陶江 徹

当監査法人は、金融商品取引法第193条の2第1項の規定に基づく監査証明を行うため、「経理の状況」に掲げられている株式会社アールエイジの平成21年11月1日から平成22年10月31日までの第24期事業年度の財務諸表、すなわち、貸借対照表、損益計算書、株主資本等変動計算書及び附属明細表について監査を行った。この財務諸表の作成責任は経営者にあり、当監査法人の責任は独立の立場から財務諸表に対する意見を表明することにある。

当監査法人は、我が国において一般に公正妥当と認められる監査の基準に準拠して監査を行った。監査の基準は、当監査法人に財務諸表に重要な虚偽の表示がないかどうかの合理的な保証を得ることを求めている。監査は、試査を基礎として行われ、経営者が採用した会計方針及びその適用方法並びに経営者によって行われた見積りの評価も含め全体としての財務諸表の表示を検討することを含んでいる。当監査法人は、監査の結果として意見表明のための合理的な基礎を得たと判断している。

当監査法人は、上記の財務諸表が、我が国において一般に公正妥当と認められる企業会計の基準に準拠して、株式会社アールエイジの平成22年10月31日現在の財政状態及び同日をもって終了する事業年度の経営成績をすべての重要な点において適正に表示しているものと認める。

会社と当監査法人又は業務執行社員との間には、公認会計士法の規定により記載すべき利害関係はない。

以上

-
1. 上記は、監査報告書の原本に記載された事項を電子化したものであり、その原本は当社（有価証券報告書提出会社）が別途保管しております。
 2. 財務諸表の範囲にはX B R Lデータ自体は含まれていません。