

【表紙】

【提出書類】	有価証券届出書
【提出先】	関東財務局長
【提出日】	平成22年6月9日
【会社名】	株式会社トレジャー・ファクトリー
【英訳名】	Treasure Factory Co.,LTD.
【代表者の役職氏名】	代表取締役社長 野坂 英吾
【本店の所在の場所】	東京都足立区梅島三丁目32番6号
【電話番号】	(03)3880-8822(代表)
【事務連絡者氏名】	専務取締役 野坂 淳
【最寄りの連絡場所】	東京都足立区梅島三丁目32番6号
【電話番号】	(03)3880-8822(代表)
【事務連絡者氏名】	専務取締役 野坂 淳
【届出の対象とした募集(売出)有価証券の種類】	株式
【届出の対象とした募集(売出)金額】	一般募集 228,163,500円 オーバーアロットメントによる売出し 26,730,000円
	(注)1. 募集金額は、発行価額の総額であり、平成22年5月28日(金)現在の株式会社東京証券取引所における当社普通株式の終値を基準として算出した見込額であります。 ただし、今回の募集の方法は、引受人が発行価額にて買取引受けを行い、当該発行価額と異なる価額(発行価格)で一般募集を行うため、一般募集における発行価格の総額は上記の金額とは異なります。
	2. 売出金額は、売出価額の総額であり、平成22年5月28日(金)現在の株式会社東京証券取引所における当社普通株式の終値を基準として算出した見込額であります。
【安定操作に関する事項】	1. 今回の募集及び売出しに伴い、当社の発行する上場株式について、市場価格の動向に応じ必要があるときは、金融商品取引法施行令第20条第1項に規定する安定操作取引が行われる場合があります。 2. 上記の場合に安定操作取引が行われる取引所金融商品市場を開設する金融商品取引所は、株式会社東京証券取引所であります。
【縦覧に供する場所】	株式会社東京証券取引所 (東京都中央区日本橋兜町2番1号)

第一部【証券情報】

第1【募集要項】

1【新規発行株式】

種類	発行数	内容
普通株式	270,000株	完全議決権株式で株主の権利に特に制限のない株式 単元株式数 100株

(注) 1. 平成22年6月9日(水)開催の取締役会決議によります。

2. 本募集(以下「一般募集」という。)にあたり、その需要状況を勘案した上で、一般募集の主幹事会社である岡三証券株式会社が当社株主から30,000株を上限として借入れる当社普通株式の売出し(以下「オーバーアロットメントによる売出し」という。)を行う場合があります。

オーバーアロットメントによる売出し等の内容につきましては、後記「募集又は売出しに関する特別記載事項
オーバーアロットメントによる売出し等について」をご参照下さい。

3. 一般募集とは別に、平成22年6月9日(水)開催の取締役会において、後記「募集又は売出しに関する特別記載事項
オーバーアロットメントによる売出し等について」に記載の岡三証券株式会社を割当先とする当社普通株式
30,000株の第三者割当増資(以下「本件第三者割当増資」という。)を行うことを決議しております。

4. 振替機関の名称及び住所

株式会社証券保管振替機構

東京都中央区日本橋茅場町二丁目1番1号

2【株式募集の方法及び条件】

平成22年6月21日(月)から平成22年6月23日(水)までの間のいずれの日(以下「発行価格等決定日」という。)に決定される発行価額にて後記「3 株式の引受け」に記載の引受人は買取引受けを行い、当該発行価額と異なる価額(発行価格)で一般募集を行います。引受人は払込期日に発行価額の総額を当社に払込み、一般募集における発行価格の総額との差額は引受人の手取金とします。当社は引受人に対して引受手数料を支払いません。

(1)【募集の方法】

区分	発行数	発行価額の総額(円)	資本組入額の総額(円)
株主割当	-	-	-
その他の者に対する割当	-	-	-
一般募集	270,000株	228,163,500	114,081,750
計(総発行株式)	270,000株	228,163,500	114,081,750

(注) 1. 全株式を金融商品取引業者の買取引受けにより募集します。

2. 発行価額の総額は、引受人の買取引受けによる払込金額の総額であります。

3. 資本組入額の総額は、会社法上の増加する資本金の額であり、会社計算規則第14条第1項に従い算出される資本金等増加限度額の2分の1の金額とし、計算の結果1円未満の端数が生じたときは、その端数を切り上げるものとします。また、増加する資本準備金の額は、当該資本金等増加限度額から増加する資本金の額を減じた額とします。

4. 発行価額の総額及び資本組入額の総額は、平成22年5月28日(金)現在の株式会社東京証券取引所における当社普通株式の終値を基準として算出した見込額であります。

(2)【募集の条件】

発行価格(円)	発行価額(円)	資本組入額(円)	申込株数単位	申込期間	申込証拠金(円)	払込期日
未定 (注)1.2. 発行価格等決定日の株式会社東京証券取引所における当社普通株式の普通取引の終値(当日に終値のない場合は、その日に先立つ直近日の終値)に0.90~1.00を乗じた価格(1円未満端数切捨て)を仮条件とします。	未定 (注)1.2.	未定 (注)1.	100株	自平成22年6月24日(木)至平成22年6月25日(金) (注)3.	1株につき発行価格と同一の金額	平成22年6月30日(水) (注)3.

(注)1. 日本証券業協会の定める有価証券の引受け等に関する規則第25条に規定される方式により、上記仮条件により需要状況を勘案した上で、平成22年6月21日(月)から平成22年6月23日(水)までの間のいずれかの日(発行価格等決定日)に、一般募集における価額(発行価格)を決定し、併せて発行価額(当社が引受人より受取る1株当たりの払込金額)及び資本組入額を決定いたします。なお、資本組入額は資本組入額の総額を新規発行株式の発行数で除した金額とします。

今後、発行価格等(発行価格、発行価額、資本組入額、売出価格及び引受人の手取金をいう。以下同じ。)が決定された場合は、発行価格等及び発行価格等の決定に伴い連動して訂正される事項(発行価額の総額、資本組入額の総額、差引手取概算額、本件第三者割当増資の手取概算額上限、手取概算額合計上限、オーバーアロットメントによる売出しの売出数及びオーバーアロットメントによる売出しの売出価額の総額をいう。以下同じ。)について、目論見書の訂正事項分の交付に代えて発行価格等決定日の翌日付の日本経済新聞及び発行価格等の決定に係る有価証券届出書の訂正届出書の提出後から申込期間の末日までの期間中のインターネット上の当社ウェブサイト([URL] <http://www.treasurefactory.co.jp/ir/news.html>)(以下「新聞等」という。)で公表いたします。また、発行価格等が決定される前に有価証券届出書の記載内容について訂正が行われる場合には、目論見書の訂正事項分が交付されます。しかしながら、発行価格等の決定に際し、発行価格等及び発行価格等の決定に伴い連動して訂正される事項以外の記載内容についての訂正が含まれる場合には目論見書の訂正事項分が交付され、新聞等による公表は行いません。

- 前記「2 株式募集の方法及び条件」の冒頭に記載のとおり、発行価格と発行価額とは異なります。発行価格と発行価額との差額の総額は、引受人の手取金となります。
- 申込期間及び払込期日については、上記のとおり内定しておりますが、発行価格等決定日において正式に決定する予定であります。

なお、上記申込期間及び払込期日については、需要状況を勘案した上で繰り上げることがあります。当該需要状況の把握期間は、最長で平成22年6月18日(金)から平成22年6月23日(水)までを予定しておりますが、実際の発行価格等の決定期間は、平成22年6月21日(月)から平成22年6月23日(水)までを予定しております。

したがって、

発行価格等決定日が平成22年6月21日(月)の場合、申込期間は「自平成22年6月22日(火)至平成22年6月23日(水)」、払込期日は「平成22年6月28日(月)」

発行価格等決定日が平成22年6月22日(火)の場合、申込期間は「自平成22年6月23日(水)至平成22年6月24日(木)」、払込期日は「平成22年6月29日(火)」

発行価格等決定日が平成22年6月23日(水)の場合は上記申込期間及び払込期日のとおり、となりますのでご注意ください。

- 申込みの方法は、申込期間内に後記申込取扱場所へ申込証拠金を添えて申込みをするものとします。
- 申込証拠金のうち発行価額相当額は、払込期日に新株式払込金に振替充当します。
- 申込証拠金には、利息をつけません。
- 株式の受渡期日は、払込期日の翌営業日であります。

したがって、

発行価格等決定日が平成22年6月21日(月)の場合、受渡期日は「平成22年6月29日(火)」

発行価格等決定日が平成22年6月22日(火)の場合、受渡期日は「平成22年6月30日(水)」

発行価格等決定日が平成22年6月23日(水)の場合、受渡期日は「平成22年7月1日(木)」

となりますのでご注意ください。

株式は、受渡期日から売買を行うことができます。

社債、株式等の振替に関する法律の適用により、株式の売買は、振替機関又は口座管理機関における振替口座での振替えにより行われます。

(3) 【申込取扱場所】

後記「3 株式の引受け」欄の金融商品取引業者の本店並びに全国各支店及び営業所で申込みの取扱いをいたします。

(4) 【払込取扱場所】

店名	所在地
株式会社三菱東京UFJ銀行 竹ノ塚支店	東京都足立区竹の塚一丁目41番1 - 101号

(注) 上記払込取扱場所での申込みの取扱いは行いません。

3 【株式の引受け】

引受人の氏名又は名称	住所	引受株式数	引受けの条件
岡三証券株式会社	東京都中央区日本橋一丁目17番6号	270,000株	1. 買取引受けによります。 2. 引受人は新株式払込金として、払込期日に払込取扱場所へ発行価額と同額を払込むことといたします。 3. 引受手数料は支払われません。 ただし、一般募集における価額(発行価格)と発行価額との差額は引受人の手取金となります。
計		270,000株	

4 【新規発行による手取金の使途】

(1) 【新規発行による手取金の額】

払込金額の総額(円)	発行諸費用の概算額(円)	差引手取概算額(円)
228,163,500	6,000,000	222,163,500

(注) 1. 引受手数料は支払われないため、「発行諸費用の概算額」は、これ以外の費用を合計したものであります。また、消費税等は含まれておりません。

2. 払込金額の総額(発行価額の総額)は、平成22年5月28日(金)現在の株式会社東京証券取引所における当社普通株式の終値を基準として算出した見込額であります。

(2) 【手取金の使途】

上記差引手取概算額222,163,500円については、一般募集と同日付をもって決議された本件第三者割当増資の手取概算額上限24,901,500円と合わせ、手取概算額合計上限247,065,000円について、全額を平成23年2月期における新規店舗開設に伴う設備資金及び敷金保証金等に充当する予定であります。

なお、設備投資計画の内容につきましては、後記「第三部 追完情報 2 設備投資計画の変更」に記載のとおりであります。

第2 【売出要項】

1 【売出株式(オーバーアロットメントによる売出し)】

種類	売出数	売出価額の総額(円)	売出しに係る株式の所有者の住所及び氏名又は名称
普通株式	30,000株	26,730,000	東京都中央区日本橋一丁目17番6号 岡三証券株式会社

(注) 1. オーバーアロットメントによる売出しは、一般募集にあたり、その需要状況を勘案した上で、一般募集の主幹事会社である岡三証券株式会社が当社株主から30,000株を上限として借入れる当社普通株式の売出しであります。上記売出数はオーバーアロットメントによる売出しの売出数の上限を示したものであり、需要状況により減少し、又はオーバーアロットメントによる売出しそのものが全く行われない場合があります。

オーバーアロットメントによる売出し等の内容につきましては、後記「募集又は売出しに関する特別記載事項 オーバーアロットメントによる売出し等について」をご参照下さい。

今後、売出数が決定された場合は、発行価格等(発行価格、発行価額、資本組入額、売出価格及び引受人の手取金)及び発行価格等の決定に伴い連動して訂正される事項(発行価額の総額、資本組入額の総額、差引手取概算額、本件第三者割当増資の手取概算額上限、手取概算額合計上限、オーバーアロットメントによる売出しの売出数及びオーバーアロットメントによる売出しの売出価額の総額)について、目論見書の訂正事項分の交付に代えて発行価格等決定日の翌日付の日本経済新聞及び発行価格等の決定に係る有価証券届出書の訂正届出書の提出後から申込期間の末日までの期間中のインターネット上の当社ウェブサイト([URL] <http://www.treasurefactory.co.jp/ir/news.html>)(新聞等)で公表いたします。また、発行価格等が決定される前に有価証券届出書の記載内容について訂正が行われる場合には、目論見書の訂正事項分が交付されます。しかしながら、発行価格等の決定に際し、発行価格等及び発行価格等の決定に伴い連動して訂正される事項以外の記載内容についての訂正が含まれる場合には目論見書の訂正事項分が交付され、新聞等による公表は行いません。

2. 振替機関の名称及び住所

株式会社証券保管振替機構

東京都中央区日本橋茅場町二丁目1番1号

3. 売出価額の総額は、平成22年5月28日(金)現在の株式会社東京証券取引所における当社普通株式の終値を基準として算出した見込額であります。

2【売出しの条件(オーバーアロットメントによる売出し)】

売出価格 (円)	申込期間	申込単位	申込証拠金 (円)	申込受付場所	引受人の住所及び氏名又は名称	元引受契約の内容
未定 (注)1.	自平成22年6月24日(木) 至平成22年6月25日(金) (注)1.	100株	1株につき売 出価格と同一 の金額	岡三証券株式 会社の本店並 びに全国各支 店及び営業所		

(注)1. 売出価格及び申込期間については、前記「第1 募集要項 2 株式募集の方法及び条件(2) 募集の条件」において決定される発行価格及び申込期間とそれぞれ同一といたします。

2. 株式の受渡期日は、平成22年7月1日(木)()であります。

ただし、株式の受渡期日については、前記「第1 募集要項 2 株式募集の方法及び条件(2) 募集の条件」における株式の受渡期日と同一とします。

3. 申込みの方法は、申込期間内に申込受付場所へ申込証拠金を添えて申込みをするものとします。

4. 申込証拠金には、利息をつけません。

5. 株式は、受渡期日から売買を行うことができます。

社債、株式等の振替に関する法律の適用により、株式の売買は、振替機関又は口座管理機関における振替口座での振替えにより行われます。

【募集又は売出しに関する特別記載事項】

オーバーアロットメントによる売出し等について

一般募集にあたり、その需要状況を勘案した上で、一般募集の主幹事会社である岡三証券株式会社が当社株主から30,000株を上限として借入れる当社普通株式の売出し(オーバーアロットメントによる売出し)を行う場合があります。オーバーアロットメントによる売出しの売出数は、30,000株を予定しておりますが、当該売出数は上限の売出数であり、需要状況により減少し、又はオーバーアロットメントによる売出しそのものが全く行われない場合があります。

なお、オーバーアロットメントによる売出しに関連して、岡三証券株式会社が上記当社株主から借入れた株式(以下「借入れ株式」という。)の返却に必要な株式を取得させるために、当社は平成22年6月9日(水)開催の取締役会において、岡三証券株式会社を割当先とする当社普通株式30,000株の第三者割当増資(本件第三者割当増資)を、平成22年7月8日(木)を払込期日として行うことを決議しております。(注)1.

また、岡三証券株式会社は、一般募集及びオーバーアロットメントによる売出しの申込期間の終了する日の翌日から平成22年7月1日(木)までの間(以下「シンジケートカバー取引期間」という。(注)2.)、借入れ株式の返却を目的として、株式会社東京証券取引所においてオーバーアロットメントによる売出しに係る株式数を上限とする当社普通株式の買付け(以下「シンジケートカバー取引」という。)を行う場合があります。岡三証券株式会社がシンジケートカバー取引により取得した全ての当社普通株式は、借入れ株式の返却に充当されます。なお、シンジケートカバー取引期間内において、岡三証券株式会社の判断でシンジケートカバー取引を全く行わず、又はオーバーアロットメントによる売出しに係る株式数に至らない株式数でシンジケートカバー取引を終了させる場合があります。

更に、岡三証券株式会社は、一般募集及びオーバーアロットメントによる売出しに伴って安定操作取引を行うことがあり、かかる安定操作取引により取得した当社普通株式の全部又は一部を借入れ株式の返却に充当することがあります。

オーバーアロットメントによる売出しに係る株式数から、安定操作取引及びシンジケートカバー取引によって取得し、借入れ株式の返却に充当する株式数を減じた株式数(以下「取得予定株式数」という。)について、岡三証券株式会社は本件第三者割当増資に係る割当てに応じ、当社普通株式を取得する予定であります。そのため本件第三者割当増資における発行数の全部又は一部につき申込みが行われず、その結果、失権により本件第三者割当増資における最終的な発行数とその限度で減少し、又は発行そのものが全く行われない場合があります。

岡三証券株式会社が本件第三者割当増資に係る割当てに応じる場合には、岡三証券株式会社はオーバーアロットメントによる売出しにより得た資金をもとに取得予定株式数に対する払込みを行います。

なお、オーバーアロットメントによる売出しが行われるか否か及びオーバーアロットメントによる売出しが行われる場合の売出数については発行価格等決定日に決定されます。オーバーアロットメントによる売出しが行われない場合は、岡三証券株式会社による上記当社株主からの当社普通株式の借入れは行われません。したがって岡三証券株式会社は本件第三者割当増資に係る割当てに応じず、申込みを行わないため、失権により本件第三者割当増資における新株式発行は全く行われません。また、株式会社東京証券取引所におけるシンジケートカバー取引も行われません。

(注)1. 本件第三者割当増資の内容は以下のとおりであります。

(1) 募集株式の種類及び数 当社普通株式 30,000株

(2) 払込金額の決定方法 発行価格等決定日に決定する。なお、払込金額は一般募集における発行価額と同

一とする。

(3) 増加する資本金及び資本準備金の額 増加する資本金の額は、会社計算規則第14条第1項に従い算出される資本金等増加限度額の2分の1の金額とし、計算の結果1円未満の端数が生じたときは、その端数を切り上げるものとする。また、増加する資本準備金の額は、当該資本金等増加限度額から増加する資本金の額を減じた額とする。

(4) 割当先 岡三証券株式会社

(5) 申込期間(申込期日) 平成22年7月7日(水)

(6) 払込期日 平成22年7月8日(木)

(7) 申込株数単位 100株

2. シンジケートカバー取引期間は、

発行価格等決定日が平成22年6月21日(月)の場合、「平成22年6月24日(木)から平成22年7月1日(木)までの間」

発行価格等決定日が平成22年6月22日(火)の場合、「平成22年6月25日(金)から平成22年7月1日(木)までの間」

発行価格等決定日が平成22年6月23日(水)の場合、「平成22年6月26日(土)から平成22年7月1日(木)までの間」

となります。

第3【第三者割当の場合の特記事項】

該当事項はありません。

第4【その他の記載事項】

特に新株式発行並びに株式売出届出目論見書に記載しようとしている事項は次のとおりであります。

- ・表紙及び裏表紙に当社のロゴ  を記載いたします。

- ・表紙裏に以下の内容を記載いたします。

今後、発行価格等（発行価格、発行価額、資本組入額、売出価格及び引受人の手取金をいう。以下同じ。）が決定された場合は、発行価格等及び発行価格等の決定に伴い連動して訂正される事項（発行価額の総額、資本組入額の総額、差引手取概算額、本件第三者割当増資の手取概算額上限、手取概算額合計上限、オーバーアロットメントによる売出しの売出数及びオーバーアロットメントによる売出しの売出価額の総額をいう。以下同じ。）について、目論見書の訂正事項分の交付に代えて発行価格等決定日の翌日付の日本経済新聞及び発行価格等の決定に係る有価証券届出書の訂正届出書の提出後から申込期間の末日までの期間中のインターネット上の当社ウェブサイト（[URL] <http://www.treasurefactory.co.jp/ir/news.html>）（以下「新聞等」という。）で公表いたします。また、発行価格等が決定される前に有価証券届出書の記載内容について訂正が行われる場合には、目論見書の訂正事項分が交付されます。しかしながら、発行価格等の決定に際し、発行価格等及び発行価格等の決定に伴い連動して訂正される事項以外の記載内容についての訂正が含まれる場合には目論見書の訂正事項分が交付され、新聞等による公表は行いません。

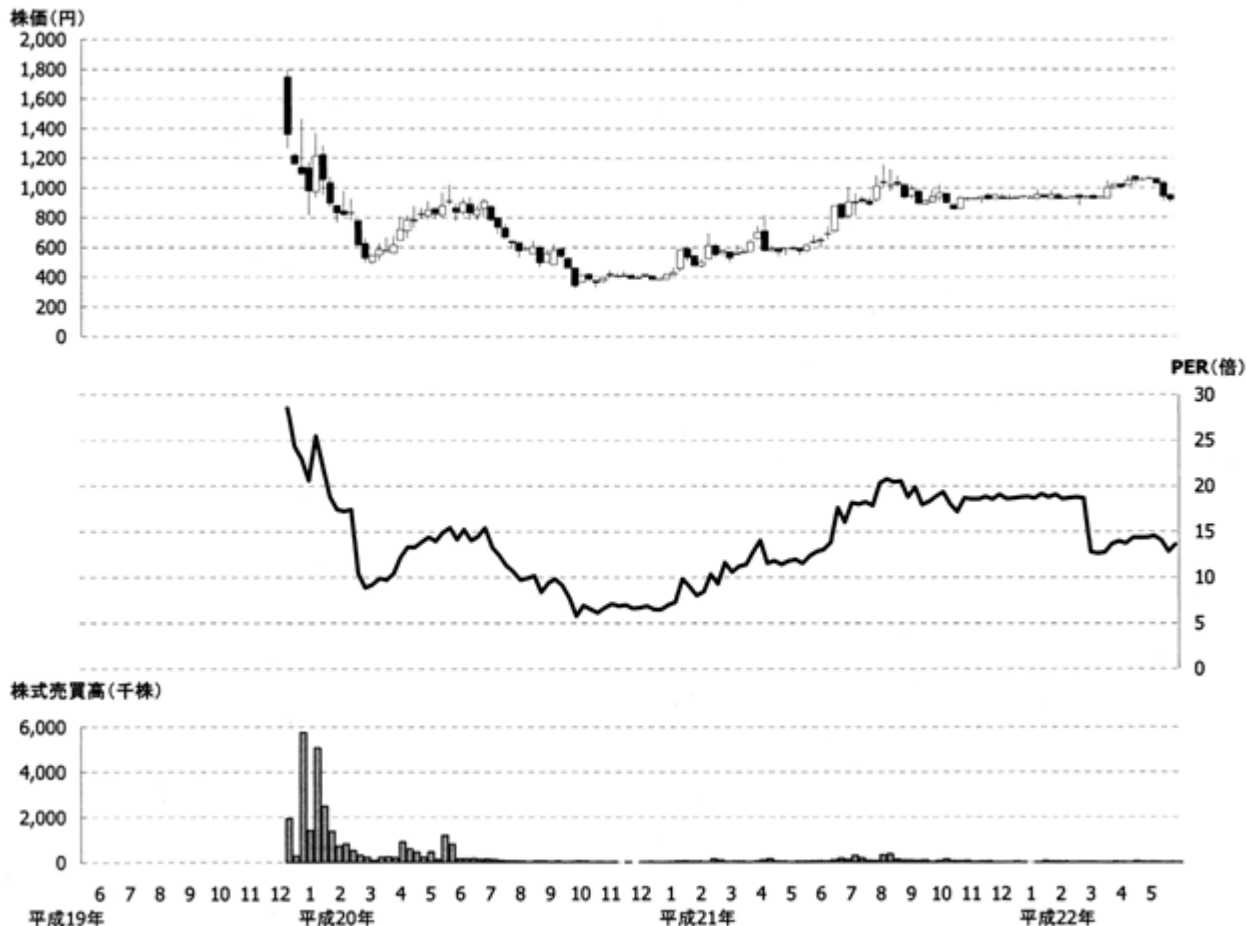
・第一部 証券情報の直前に以下の内容を記載いたします。

(株価情報等)

1【株価、P E R 及び株式売買高の推移】

平成19年12月26日から平成22年5月28日までの株式会社東京証券取引所における当社普通株式の株価、P E R 及び株式売買高の推移(週単位)は以下のとおりであります。

なお、当社株式は、平成19年12月26日付をもって株式会社東京証券取引所に上場いたしましたので、それ以前の株価、P E R 及び株式売買高については該当事項はありません。



(注) 1 . 当社は、平成22年2月28日(日)を基準日とし、平成22年3月1日(月)を効力発生日として、普通株式1株を200株に分割しておりますので、平成22年2月23日(火)までの株価、P E R 及び株式売買高の推移(週単位)については、下記(注) 2 乃至 4 記載のとおり、当該株式分割を考慮したものとしております。

2 . 株価のグラフ中の1本の罫線は、週単位の始値、高値、安値、終値の4種類の株価を表しております。なお、平成22年2月23日(火)までの株価については、当該株価を200で除して得た数値を株価としております。

・始値と終値の間は箱形、高値と安値の間は線で表しております。

・終値が始値より高い時は中を白ぬき、安い時は中黒で表しております。

3 . P E R の算出は、以下の算式によります。

$$P E R (倍) = \frac{\text{週末の終値}}{\text{1株当たり当期純利益}}$$

平成19年12月26日から平成20年2月29日については、平成19年11月27日提出の有価証券届出書の平成19年2月期の財務諸表の1株当たり当期純利益を200で除して得た数値を使用。

平成20年3月1日から平成21年2月28日については、平成20年2月期有価証券報告書の平成20年2月期の財務諸表の1株当たり当期純利益を200で除して得た数値を使用。

平成21年3月1日から平成22年2月28日については、平成21年2月期有価証券報告書の平成21年2月期の財務諸表の1株当たり当期純利益を200で除して得た数値を使用。

平成22年3月1日から平成22年5月28日については、平成22年2月期有価証券報告書の平成22年2月期の財務諸表の1株当たり当期純利益を200で除して得た数値を使用。

4 . 株式売買高については、平成22年2月23日(火)までは当該株式売買高に200を乗じて得た数値を株式売買高としております。

2【大量保有報告書等の提出状況】

平成21年12月9日から平成22年5月28日までの間における当社株式に関する大量保有報告書等の提出はありません。

第二部【公開買付けに関する情報】

該当事項はありません。

第三部【追完情報】

1 事業等のリスクについて

後記「第四部 組込情報」に記載の有価証券報告書（第15期）に記載された「第一部 企業情報 第2 事業の状況 4 事業等のリスク」について、当該有価証券報告書の提出日以後、本有価証券届出書提出日（平成22年6月9日）までの間に生じた変更その他の事由はありません。

また、当該有価証券報告書には将来に関する事項が記載されておりますが、当該事項は本有価証券届出書提出日（平成22年6月9日）現在においてもその判断に変更はなく、また新たに記載する将来に関する事項もありません。

2 設備投資計画の変更

後記「第四部 組込情報」に記載の有価証券報告書（第15期）に記載された「第一部 企業情報 第3 設備の状況 3 設備の新設、除却等の計画（1）重要な設備の新設」は、本有価証券届出書提出日（平成22年6月9日）現在以下のとおりとなっております。

事業所名	所在地	設備の内容	投資予定金額		資金調達方法	着手及び完了予定		完成後の増加能力 (㎡)
			総額 (千円)	既支払金額 (千円)		着手	完了	
幕張店	千葉県幕張市	店舗	50,300	42,722	借入金	平成22年3月	平成22年4月	1,634
大船店	神奈川県横浜市	店舗	33,400	10,400	自己資金及び増資資金	平成22年5月	平成22年6月	858
平成23年2月期 上記以外の新店 8店舗	-	店舗	268,000	-	増資資金	平成22年7月	平成23年2月	-
合計	-	-	351,700	53,122	-	-	-	-

（注）上記の金額には、消費税等は含まれておりません。

第四部【組込情報】

次に掲げる書類の写しを組み込んでおります。

有価証券報告書	事業年度 (第15期)	自 平成21年3月1日 至 平成22年2月28日	平成22年5月28日 関東財務局長に提出
---------	----------------	-----------------------------	-------------------------

なお、上記書類は、金融商品取引法第27条の30の2に規定する開示用電子情報処理組織（EDINET）を使用して提出したデータを開示用電子情報処理組織による手続の特例等に関する留意事項について（電子開示手続等ガイドライン）A4-1に基づき本有価証券届出書の添付書類としております。

第五部【提出会社の保証会社等の情報】

該当事項はありません。

第六部【特別情報】

該当事項はありません。

独立監査人の監査報告書

平成21年5月28日

株式会社トレジャー・ファクトリー
取締役会 御中

あずさ監査法人

指定社員 公認会計士 小田 哲生
業務執行社員指定社員 公認会計士 堀切 進
業務執行社員

当監査法人は、金融商品取引法第193条の2第1項の規定に基づく監査証明を行うため、「経理の状況」に掲げられている株式会社トレジャー・ファクトリーの平成20年3月1日から平成21年2月28日までの第14期事業年度の財務諸表、すなわち、貸借対照表、損益計算書、株主資本等変動計算書、キャッシュ・フロー計算書及び附属明細表について監査を行った。この財務諸表の作成責任は経営者にあり、当監査法人の責任は独立の立場から財務諸表に対する意見を表明することにある。

当監査法人は、我が国において一般に公正妥当と認められる監査の基準に準拠して監査を行った。監査の基準は、当監査法人に財務諸表に重要な虚偽の表示がないかどうかの合理的な保証を得ることを求めている。監査は、試査を基礎として行われ、経営者が採用した会計方針及びその適用方法並びに経営者によって行われた見積りの評価も含め全体としての財務諸表の表示を検討することを含んでいる。当監査法人は、監査の結果として意見表明のための合理的な基礎を得たと判断している。

当監査法人は、上記の財務諸表が、我が国において一般に公正妥当と認められる企業会計の基準に準拠して、株式会社トレジャー・ファクトリーの平成21年2月28日現在の財政状態並びに同日をもって終了する事業年度の経営成績及びキャッシュ・フローの状況をすべての重要な点において適正に表示しているものと認める。

会社と当監査法人又は業務執行社員との間には、公認会計士法の規定により記載すべき利害関係はない。

以上

-
1. 上記は、監査報告書の原本に記載された事項を電子化したものであり、その原本は当社(有価証券報告書提出会社)が別途保管しております。
 2. 財務諸表の範囲にはX B R Lデータ自体は含まれていません。

独立監査人の監査報告書及び内部統制監査報告書

平成22年5月28日

株式会社トレジャー・ファクトリー
取締役会 御中

あずさ監査法人

指定社員 公認会計士 堀 切 進
業務執行社員指定社員 公認会計士 坂 井 知 倫
業務執行社員

< 財務諸表監査 >

当監査法人は、金融商品取引法第193条の2第1項の規定に基づく監査証明を行うため、「経理の状況」に掲げられている株式会社トレジャー・ファクトリーの平成21年3月1日から平成22年2月28日までの第15期事業年度の財務諸表、すなわち、貸借対照表、損益計算書、株主資本等変動計算書、キャッシュ・フロー計算書及び附属明細表について監査を行った。この財務諸表の作成責任は経営者にあり、当監査法人の責任は独立の立場から財務諸表に対する意見を表明することにある。

当監査法人は、我が国において一般に公正妥当と認められる監査の基準に準拠して監査を行った。監査の基準は、当監査法人に財務諸表に重要な虚偽の表示がないかどうかの合理的な保証を得ることを求めている。監査は、試査を基礎として行われ、経営者が採用した会計方針及びその適用方法並びに経営者によって行われた見積りの評価も含め全体としての財務諸表の表示を検討することを含んでいる。当監査法人は、監査の結果として意見表明のための合理的な基礎を得たと判断している。

当監査法人は、上記の財務諸表が、我が国において一般に公正妥当と認められる企業会計の基準に準拠して、株式会社トレジャー・ファクトリーの平成22年2月28日現在の財政状態並びに同日をもって終了する事業年度の経営成績及びキャッシュ・フローの状況をすべての重要な点において適正に表示しているものと認める。

< 内部統制監査 >

当監査法人は、金融商品取引法第193条の2第2項の規定に基づく監査証明を行うため、株式会社トレジャー・ファクトリーの平成22年2月28日現在の内部統制報告書について監査を行った。財務報告に係る内部統制を整備及び運用並びに内部統制報告書を作成する責任は、経営者にあり、当監査法人の責任は、独立の立場から内部統制報告書に対する意見を表明することにある。また、財務報告に係る内部統制により財務報告の虚偽の記載を完全には防止又は発見することができない可能性がある。

当監査法人は、我が国において一般に公正妥当と認められる財務報告に係る内部統制の監査の基準に準拠して内部統制監査を行った。財務報告に係る内部統制の監査の基準は、当監査法人に内部統制報告書に重要な虚偽の表示がないかどうかの合理的な保証を得ることを求めている。内部統制監査は、試査を基礎として行われ、財務報告に係る内部統制の評価範囲、評価手続及び評価結果についての、経営者が行った記載を含め全体としての内部統制報告書の表示を検討することを含んでいる。当監査法人は、内部統制監査の結果として意見表明のための合理的な基礎を得たと判断している。

当監査法人は、株式会社トレジャー・ファクトリーが平成22年2月28日現在の財務報告に係る内部統制は有効であると表示した上記の内部統制報告書が、我が国において一般に公正妥当と認められる財務報告に係る内部統制の評価の基準に準拠して、財務報告に係る内部統制の評価について、すべての重要な点において適正に表示しているものと認める。

会社と当監査法人又は業務執行社員との間には、公認会計士法の規定により記載すべき利害関係はない。

以上

1. 上記は、監査報告書の原本に記載された事項を電子化したものであり、その原本は当社(有価証券報告書提出会社)が別途保管しております。
2. 財務諸表の範囲にはX B R Lデータ自体は含まれていません。