

【表紙】

| | |
|------------|---|
| 【提出書類】 | 有価証券報告書 |
| 【根拠条文】 | 金融商品取引法第24条第1項 |
| 【提出先】 | 東海財務局長 |
| 【提出日】 | 平成21年9月25日 |
| 【事業年度】 | 第46期（自平成20年7月1日至平成21年6月30日） |
| 【会社名】 | 新東株式会社 |
| 【英訳名】 | SHINTO COMPANY LIMITED |
| 【代表者の役職氏名】 | 代表取締役社長 石川 達也 |
| 【本店の所在の場所】 | 愛知県高浜市論地町四丁目7番地2 |
| 【電話番号】 | (0566)53-2631(代表) |
| 【事務連絡者氏名】 | 取締役管理部長 渡邊 和夫 |
| 【最寄りの連絡場所】 | 愛知県高浜市論地町四丁目7番地2 |
| 【電話番号】 | (0566)53-2631(代表) |
| 【事務連絡者氏名】 | 取締役管理部長 渡邊 和夫 |
| 【縦覧に供する場所】 | 株式会社ジャスダック証券取引所 (東京都中央区日本橋茅場町一丁目5番8号 東京証券会館) |

第一部【企業情報】

第1【企業の概況】

1【主要な経営指標等の推移】

(1) 連結経営指標等

| 回次 決算年月 | 第42期 平成17年6月 | 第43期 平成18年6月 | 第44期 平成19年6月 | 第45期 平成20年6月 | 第46期 平成21年6月 |
|--------------------------------------|-----------------|-----------------|-----------------|-----------------|-----------------|
| 売上高(千円) | 7,642,091 | 8,259,578 | 8,678,592 | 8,450,776 | 8,239,313 |
| 経常利益又は経常損失 () (千円) | 351,793 | 117,344 | 32,515 | 71,459 | 57,876 |
| 当期純利益又は当期純損失 () (千円) | 164,501 | 48,010 | 7,445 | 88,160 | 21,967 |
| 純資産額(千円) | 3,290,214 | 3,312,788 | 3,275,044 | 3,147,005 | 3,116,752 |
| 総資産額(千円) | 7,511,581 | 9,675,402 | 9,972,848 | 10,183,463 | 9,431,462 |
| 1株当たり純資産額(円) | 791.59 | 797.11 | 788.09 | 757.32 | 776.81 |
| 1株当たり当期純利益又は1株 当たり当期純損失() (円) | 39.57 | 11.55 | 1.79 | 21.22 | 5.36 |
| 潜在株式調整後1株当たり当期 純利益(円) | - | - | - | - | - |
| 自己資本比率(%) | 43.8 | 34.2 | 32.8 | 30.9 | 33.0 |
| 自己資本利益率(%) | 5.1 | 1.5 | 0.2 | 2.7 | 0.7 |
| 株価収益率(倍) | 11.8 | 29.4 | - | - | 40.8 |
| 営業活動によるキャッシュ・フ ロー(千円) | 593,931 | 33,372 | 120,097 | 263,814 | 285,936 |
| 投資活動によるキャッシュ・フ ロー(千円) | 40,412 | 1,528,474 | 820,848 | 174,104 | 102,173 |
| 財務活動によるキャッシュ・フ ロー(千円) | 625,949 | 1,603,069 | 668,418 | 449,367 | 324,563 |
| 現金及び現金同等物の期末残高 (千円) | 423,310 | 464,533 | 432,201 | 443,650 | 302,848 |
| 従業員数 (外、平均臨時雇用者数) (名) | 180 (39) | 201 (52) | 203 (61) | 194 (66) | 180 (54) |

(注) 1. 売上高には、消費税等は含まれておりません。

2. 潜在株式調整後1株当たり当期純利益については、第42期、第43期および第46期は潜在株式が存在しないため、第44期および第45期は1株当たり当期純損失であり、また、潜在株式が存在しないため記載しておりません。

3. 株価収益率については、第44期および第45期は、当期純損失を計上しているため記載しておりません。

4. 第43期従業員数は、主に二池工場・明石工場の取得に伴い、前連結会計年度末に比べ21名増加しております。

(2) 提出会社の経営指標等

| 回次 決算年月 | 第42期 平成17年6月 | 第43期 平成18年6月 | 第44期 平成19年6月 | 第45期 平成20年6月 | 第46期 平成21年6月 |
|--------------------------------------|-----------------|-----------------|-----------------|-----------------|-----------------|
| 売上高(千円) | 7,444,787 | 8,037,669 | 8,481,103 | 8,248,706 | 8,053,636 |
| 経常利益又は経常損失 () (千円) | 334,756 | 82,823 | 9,096 | 92,009 | 67,337 |
| 当期純利益又は当期純損失 () (千円) | 154,306 | 27,854 | 22,103 | 101,184 | 30,258 |
| 資本金(千円) | 412,903 | 412,903 | 412,903 | 412,903 | 412,903 |
| 発行済株式総数(株) | 4,158,417 | 4,158,417 | 4,158,417 | 4,158,417 | 4,158,417 |
| 純資産額(千円) | 3,194,914 | 3,197,332 | 3,144,929 | 3,003,867 | 2,981,906 |
| 総資産額(千円) | 7,382,456 | 9,505,010 | 9,803,997 | 9,992,916 | 9,267,106 |
| 1株当たり純資産額(円) | 768.66 | 769.33 | 756.78 | 722.87 | 743.20 |
| 1株当たり配当額 (内1株当たり中間配当額) (円) | 7.50 (-) | 7.50 (-) | 7.50 (-) | 7.50 (-) | 7.50 (-) |
| 1株当たり当期純利益又は1 株当たり当期純損失() (円) | 37.12 | 6.70 | 5.32 | 24.35 | 7.39 |
| 潜在株式調整後1株当たり当 期純利益(円) | - | - | - | - | - |
| 自己資本比率(%) | 43.3 | 33.6 | 32.1 | 30.1 | 32.2 |
| 自己資本利益率(%) | 4.9 | 0.9 | 0.7 | 3.3 | 1.0 |
| 株価収益率(倍) | 12.5 | 50.7 | - | - | 29.7 |
| 配当性向(%) | 20.2 | 111.9 | - | - | 101.5 |
| 従業員数 (外、平均臨時雇用者数) (名) | 173 (39) | 194 (52) | 199 (60) | 190 (65) | 177 (53) |

(注) 1. 売上高には、消費税等は含まれておりません。

2. 潜在株式調整後1株当たり当期純利益については、第42期、第43期および第46期は潜在株式が存在しないため、第44期および第45期は1株当たり当期純損失であり、また、潜在株式が存在しないため記載しておりません。

3. 株価収益率および配当性向については、第44期および第45期は、当期純損失を計上しているため記載しておりません。

4. 第43期従業員数は、主に二池工場・明石工場の取得に伴い、前事業年度末に比べ21名増加しております。

2【沿革】

| 年月 | 概要 |
|----------|---|
| 昭和38年9月 | 新東赤瓦株式会社（愛知県高浜市）設立、粘土瓦の製造販売を開始する |
| 昭和44年11月 | 本社第一工場（愛知県高浜市田戸町）竣工 |
| 昭和48年6月 | 本社第一工場を現在地（愛知県高浜市論地町）に移設 |
| 昭和48年7月 | 本社第二工場（愛知県高浜市論地町）竣工 |
| 昭和49年8月 | 商号を新東窯業株式会社に変更 |
| 昭和54年1月 | 東京営業所（東京都中野区）設置 |
| 昭和55年2月 | 新東ルーフ株式会社（愛知県高浜市）設立 |
| 昭和57年11月 | 本社第一、第二工場、日本工業規格表示許可（JIS 482070）工場となる |
| 昭和58年12月 | 宮ノ浦工場（愛知県高浜市）竣工 |
| 昭和59年9月 | 宮ノ浦工場、日本工業規格表示許可（JIS 484030）工場となる |
| 昭和63年1月 | 横浜営業所（横浜市戸塚区）設置 |
| 平成6年10月 | 港南第一工場（愛知県碧南市）竣工 |
| 平成7年1月 | 商号を新東株式会社に変更 |
| 平成7年2月 | 本社社屋（愛知県高浜市）竣工 |
| 平成9年3月 | 東京営業所を廃止し、東京支店（東京都中野区）設置 |
| 平成9年10月 | 港南第二工場（愛知県碧南市）竣工 |
| 平成10年1月 | 新東セラミック株式会社を吸収合併し、「安城工場」と改称 |
| 平成10年1月 | 新東ルーフ株式会社を吸収合併し、再度分社化により全額出資子会社の新東ルーフ株式会社を設立（連結子会社） |
| 平成10年3月 | 安城工場、日本工業規格表示認定（JIS 483049）工場の事業承継届認可 |
| 平成11年1月 | 土浦配送センター（茨城県土浦市）設置 |
| 平成11年3月 | 横浜営業所廃止 |
| 平成11年9月 | 本社第一工場、平板型「輪型雪止瓦」の自動生産ラインに改造 |
| 平成12年7月 | 宮ノ浦工場、平板型「MF1」の自動生産ラインに改造 |
| 平成12年7月 | 港南第一、第二工場、日本工業規格表示認定（4JS0005）工場となる |
| 平成12年7月 | 国際標準化機構「ISO9001」の審査登録（登録番号：JSAQ859） |
| 平成13年2月 | 日本証券業協会（現JASDAQ市場）に株式を店頭上場 |
| 平成14年1月 | 安城工場を本社工場に移設 |
| 平成16年4月 | テクノセンター（愛知県高浜市論地町）竣工 |
| 平成16年12月 | 日本証券業協会への店頭登録を取消し、ジャスダック証券取引所に株式を上場 |
| 平成17年1月 | 愛知ブランド企業に認定 |
| 平成17年8月 | 二池工場（愛知県高浜市二池町）取得 |
| 平成17年11月 | 明石工場（愛知県碧南市明石町）取得 |
| 平成18年11月 | 明石第一工場（愛知県碧南市明石町）竣工 |
| 平成18年11月 | 国際標準化機構「ISO14001」の審査登録（登録番号：JSAE1280） |

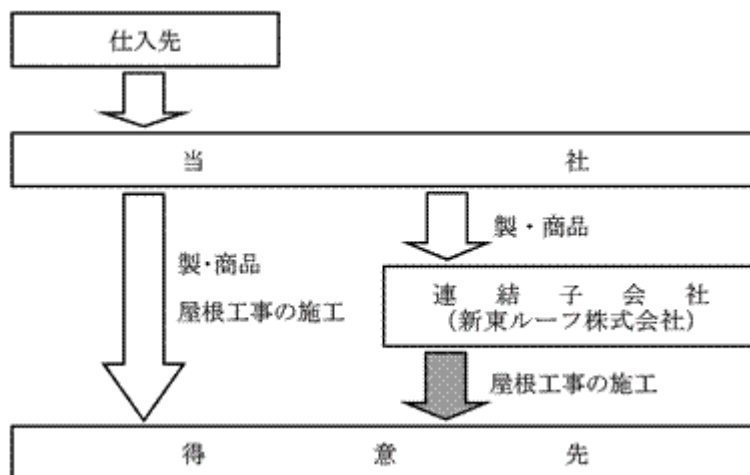
3【事業の内容】

当社グループは、当社および連結子会社1社で構成されており、粘土瓦の製造販売を主な事業とし、さらに屋根工事の施工も行っております。

連結子会社の新東ルーフ株式会社は、屋根工事の施工に当たり、当社より屋根材の粘土瓦製品を仕入れ、屋根工事を施工しており、売上および工事売上を計上しております。

事業の系統図は次のとおりであります。

なお、事業の種類別セグメントの記載を省略しているため、各セグメントとの関連は記載しておりません。



4【関係会社の状況】

| 名称 | 住所 | 資本金 (千円) | 主要な事業の 内容 | 議決権の所有 割合(%) | 関係内容 |
|----------------------|--------|-------------|--------------|-----------------|--|
| (連結子会社) 新東ルーフ株式会社 | 愛知県高浜市 | 10,000 | 屋根工事の施工 | 100 | 当社で製造販売する粘土瓦の一部を用いて、屋根工事を施工している。 役員の兼任あり。 |

5【従業員の状況】

(1) 連結会社の状況

当社グループは事業の種類別セグメントを記載していないため、グループ全体の従業員の状況を記載していません。

平成21年6月30日現在

| | |
|---------|---------|
| 従業員数(名) | 180(54) |
|---------|---------|

- (注) 1. 従業員数は就業人員であり、臨時雇用者数は()内に年間平均人員を外数で記載しております。
 2. 臨時雇用者数にはパートタイマー、嘱託契約の従業員、業務請負委託契約の従業員を含んでおります。

(2) 提出会社の状況

平成21年6月30日現在

| 従業員数(名) | 平均年齢 | 平均勤続年数 | 平均年間給与(円) |
|---------|---------|--------|-----------|
| 177(53) | 37歳 3ヵ月 | 8年 1ヵ月 | 4,062,755 |

- (注) 1. 従業員数は就業人員であり、臨時雇用者数は()内に年間平均人員を外数で記載しております。
 2. 臨時雇用者数にはパートタイマー、嘱託契約の従業員、業務請負委託契約の従業員を含んでおります。
 3. 平均年間給与は、賞与及び基準外賃金を含んでおります。

(3) 労働組合の状況

当社グループの労働組合は新東労働組合と称し、上部団体のセラミックス産業労働組合連合会に加盟しております。なお、労使関係は円満に推移いたしております。

第2【事業の状況】

1【業績等の概要】

(1)業績

当連結会計年度における日本経済は、サブプライム・ローンに端を発した世界的な大不況、金融危機の拡大により、輸出依存産業を中心に売上、生産、消費は大幅な減退となりました。また数次の補正予算による景気刺激策の効果もいまだ不透明で、依然として厳しい経済環境となっています。

当業界におきましても、著しく高騰した燃料価格は低下傾向にあったものの再び上昇傾向にあり、大不況による住宅着工戸数の大幅減少に伴う需要の減少とともに、今後も懸念される状況となりました。

当社といたしましては、こうした厳しい経営環境に対処するため、一層の生産効率の向上に努め、製造原価の削減を推進してまいりました。

また、環境・エネルギー問題に対応した「次世代の屋根」の創造に積極的に取り組み、太陽光発電システム、洞爺湖サミット近未来型エコ住宅に採用された「環境瓦」等、高付加価値、環境重視の商品開発に努めてまいりました。

営業の状況といたしましては、住宅着工戸数の減少による需要の低迷もあり、売上高は前年を下回りました。

利益面におきましては、歩留率の改善、出荷置場の集約化等により、売上総利益、営業利益、経常利益、当期純利益はいずれも前期を上回りました。

以上により、売上高8,239百万円（前期比2.5%減）、営業利益80百万円（前期は74百万円の損失）、経常利益57百万円（前期は71百万円の損失）、当期純利益21百万円（前期は88百万円の損失）となりました。

なお、事業の種類別セグメント情報および所在地別セグメント情報の記載を省略しているため、各セグメントとの関連は記載しておりません。

(2)キャッシュ・フロー

当連結会計年度における現金及び現金同等物（以下「資金」という）は、営業活動により285百万円増加し、投資活動により102百万円減少し、財務活動により324百万円減少となり、あわせて140百万円減少し、当連結会計年度末には302百万円（前期比31.7%減）となりました。

（営業活動によるキャッシュ・フロー）

営業活動における資金の収入は、285百万円（前期263百万円の支出）となりました。

これは、主に売上債権の減少210百万円、たな卸資産の減少134百万円、非資金費用である減価償却費324百万円等の増加要因に対し、仕入債務の減少342百万円の減少要因があったこと等によるものであります。

（投資活動によるキャッシュ・フロー）

投資活動における資金の支出は、102百万円（前期174百万円）となりました。

これは、主に有形固定資産の取得による支出101百万円（前期135百万円）があったこと等によるものであります。

（財務活動によるキャッシュ・フロー）

財務活動における資金の支出は、324百万円（前期449百万円の収入）となりました。

これは、主に有利子負債の減少272百万円、自己株式の取得20百万円、剰余金の配当31百万円があったこと等によるものであります。

2【生産、受注及び販売の状況】

(1) 生産実績

当連結会計年度の生産実績を取扱品目別に示すと、次のとおりであります。

| 取扱品目 | 金額(千円) | 前年同期増減比(%) |
|------|-----------|------------|
| 製品瓦 | | |
| J形棧瓦 | 285,071 | 20.7 |
| J形役瓦 | 35,357 | 30.9 |
| S形棧瓦 | 349,621 | 3.2 |
| S形役瓦 | 23,014 | 46.2 |
| F形棧瓦 | 3,269,423 | 1.5 |
| F形役瓦 | 1,276,943 | 13.8 |
| 合計 | 5,239,431 | 1.6 |

- (注) 1. J形棧瓦は、需要低迷により、商品仕入に切替えたため、減少しております。
 2. J形役瓦およびS形役瓦は、需要低迷により、減少しております。
 3. 金額は、平均売価によっております。
 4. 上記金額には、消費税等は含まれておりません。

(2) 仕入実績

当連結会計年度の仕入実績を取扱品目別に示すと、次のとおりであります。

| 取扱品目 | 金額(千円) | 前年同期増減比(%) |
|-----------|-----------|------------|
| 商品瓦 | | |
| J形棧瓦 | 149,377 | 46.5 |
| J形役瓦 | 394,326 | 9.3 |
| S形棧瓦 | 5,935 | 18.5 |
| S形役瓦 | 74,017 | 17.7 |
| F形棧瓦 | 49,730 | 72.6 |
| F形役瓦 | 479,839 | 17.3 |
| その他の役瓦 | 12,631 | 16.6 |
| 小計 | 1,165,858 | 17.2 |
| その他(副資材他) | 434,812 | 6.9 |
| 合計 | 1,600,671 | 14.6 |

- (注) 1. J形棧瓦は、自社製造から、商品仕入に切替えたため、増加しております。
 2. F形棧瓦は、商品仕入から、自社製造に切替えたため、減少しております。
 3. 金額は、仕入価格によっております。
 4. 上記金額には、消費税等は含まれておりません。

(3) 受注実績

当社グループは、受注見込みによる生産方式をとっておりますので、該当事項はありません。

(4) 販売実績

当連結会計年度の販売実績を取扱品目別に示すと、次のとおりであります。

| 取扱品目 | 金額(千円) | 前年同期増減比(%) |
|-----------|-----------|------------|
| 製品瓦 | | |
| J形棧瓦 | 315,145 | 4.1 |
| J形役瓦 | 37,628 | 23.0 |
| S形棧瓦 | 263,796 | 14.9 |
| S形役瓦 | 37,458 | 26.1 |
| F形棧瓦 | 3,301,460 | 9.7 |
| F形役瓦 | 992,129 | 2.8 |
| 小計 | 4,947,618 | 5.4 |
| 商品瓦 | | |
| J形棧瓦 | 165,371 | 42.2 |
| J形役瓦 | 469,008 | 16.7 |
| S形棧瓦 | 7,908 | 2.4 |
| S形役瓦 | 98,440 | 22.2 |
| F形棧瓦 | 63,889 | 76.8 |
| F形役瓦 | 739,012 | 3.6 |
| その他の役瓦 | 14,734 | 18.2 |
| 小計 | 1,558,366 | 16.8 |
| その他(副資材他) | 1,733,329 | 8.0 |
| 合計 | 8,239,313 | 2.5 |

- (注) 1. 製品瓦J形役瓦および商品瓦S形役瓦は、需要低迷により、減少しております。
 2. 製品瓦S形役瓦は、在庫販売の強化により、増加しております。
 3. 商品瓦J形棧瓦は、需要低迷により、製品売上から、商品売上に切替えたため、増加しております。
 4. 商品瓦F形棧瓦は、商品売上から、製品売上に切替えたため、減少しております。
 5. 「その他(副資材他)」には、連結子会社(新東ルーフ株式会社)の工事売上高が含まれております。
 6. 最近2連結会計年度の主な相手先別の販売実績及び当該販売実績の総販売実績に対する割合は、次のとおりであります。

| 相手先 | 前連結会計年度 (自平成19年7月1日 至平成20年6月30日) | | 当連結会計年度 (自平成20年7月1日 至平成21年6月30日) | |
|-----------|--|-------|--|-------|
| | 金額(千円) | 割合(%) | 金額(千円) | 割合(%) |
| 積水ハウス株式会社 | 877,828 | 10.4 | 850,992 | 10.3 |

7. 上記金額には、消費税等は含まれておりません。

3【対処すべき課題】

世界的な不況の拡大により、我が国経済は、かつて無い厳しい局面を迎えています。生産、消費、雇用共に著しく悪化し、今後の国内消費、景気の回復動向によっては、売上高への影響が懸念されます。又、燃料価格は一旦急低下したものの、再び上昇が懸念され、製造原価の上昇圧力となっています。

こうした厳しい経営環境に対処する為、当社におきましては、生産、営業、物流の効率運営を推進し、徹底的なコスト削減に努めております。

また、製造コストの大幅な上昇へのお客様のご理解、ご了解の下、販売価格改定についてのご理解をいただくことで、安定供給体制の確保に努めております。

当社は、お客様に一層信頼される企業として成長すべく、「新5S」(スマイル・セーフティー・スペシャルティアー・スリム・スピード)を理念として、掲げております。

次期は、セーフティー(安心・安全性の向上)、スペシャルティアー(競争力の強い独自の瓦製品や技術)、スピード(情報伝達のスピード化)を重点項目に掲げました。

引き続き、安全な職場環境の整備、お客様満足度の向上および従業員の意識向上、高付加価値商品の提供をととして、企業環境の激変に的確に対応しうる経営体質の構築に努めてまいります。

4【事業等のリスク】

本項においては、将来に関する事項が含まれておりますが、当該事項は連結会計年度末現在において判断したものであります。

(1) 新設住宅着工戸数について

当社は、粘土瓦を国内の大手ハウスメーカーをはじめ工事店、問屋、代理店等を経由して販売しております。

粘土瓦は、住宅の新設時に多量に使用されることが多く、その使用量は新設住宅着工戸数の増減に左右され景気動向、住宅地価の変動、金利動向、政府の住宅政策、税制、少子化等の要因も、業績に影響を及ぼす可能性があります。

(2) 事業に対する法的規制について

当社グループは、社会的責任の立場から地域住民の生活環境を保全するため、法的規制、行政指導について常に関心をもち、公害防止のため万全の措置を講じ、法的に適正と認められておりますが、法律の改正または新たな規制の制定により、当社工場の運営に支障を来し、業績に影響を及ぼす可能性があります。なお、当社港南工場において碧南市長に対し公害防止計画書を提出しております。

碧南市における法的規制の主なものは以下のとおりであります。

大気汚染防止法

水質汚濁法

騒音規制法・振動規制法

廃棄物の処理および清掃に関する法律

(3) 特定取引先への依存度について

原材料仕入について

当社は、粘土瓦の主原料となる、粘土および釉薬を特定の仕入先より仕入れを行っております。粘土については配合粘土を使用しており、その粘土の配合割合によって、製造工程に影響を及ぼすことがあり、限られた仕入先から供給を受けることが業界の通例となっております。また、釉薬についても同様であり、色調、品質的に安定度の高いものが求められるため、限られた仕入先から仕入れを行っております。このため特定の仕入先への依存度が高くなっており、仕入先の経営状態が悪化した場合、当社製品の製造に支障をきたし、業績に影響を及ぼす可能性があります。

販売先について

当社が生産するモジュール瓦は、その製造技術、施工性、作業環境の改善技術が認められ、大手ハウスメーカーの採用を受けていることから、大手ハウスメーカー向け専用瓦となっております。従いまして大手ハウスメーカーの販売する住宅の様式、屋根仕様の大幅な変更、または、当社の特許権等を無視し他社が類似商品の生産を行い多量に市場投入した場合に、業績に影響を及ぼす可能性があります。

(4) 原油価格の変動の影響について

当社は、液化石油ガスおよび重油を燃料として使用しております。当社では常時市況価格を注視しながら取引業者との価格交渉にあっておりますが、中国等の新興国の需給、米国景気、為替レート、投機ファンド等の状況により、原油価格が急激に変動することがあり、当社の業績に影響を及ぼす可能性があります。

5【経営上の重要な契約等】

該当事項はありません。

6【研究開発活動】

当社は、企業経営を通して、住環境の改善と顧客ニーズに対応した製品の開発に取り組み、エネルギー問題・環境問題に積極的に取り組む地球環境に優しい企業を目指しております。

テクノセンターにおいては、品質保証課・開発課・生産技術課の連携強化により、品質の安定化・新製品の開発・生産効率の向上・省エネルギー化などを推進しCS向上に取り組んでおります。

こうした開発活動により、当社の「環境瓦グロウ」と「瓦一体型太陽光発電システム」が、経済産業省・中小企業庁の「中小企業地域資源活用プログラム」の「地域資源活用事業」に当業界では初めて認定されました。これにより、今後3年間当商品普及のためのPR活動が補助金の対象となります。より多くの当社の環境配慮商品が採用していただけるよう活動してまいります。

また、製品の軽量化や産業廃棄物の有効利用などを目的とした原料開発につきましても、引き続き継続してまいります。

なお、当連結会計年度の研究開発費の総額は、18百万円であります。

7【財政状態、経営成績及びキャッシュ・フローの状況の分析】

当社グループの当連結会計年度に係る財政状態及び経営成績は次のとおりであります。

1．財政状態の分析

(1) 流動資産

当連結会計年度末における流動資産は、4,238百万円（前期は4,723百万円）となり、485百万円減少いたしました。

これは、主にたな卸資産が134百万円減少の1,834百万円（前期は1,968百万円）となったこと、受取手形及び売掛金が230百万円減少し、1,875百万円（前期は2,105百万円）となったこと等によるものであります。

(2) 固定資産

当連結会計年度末における固定資産は、5,193百万円（前期は5,459百万円）となり、266百万円減少いたしました。

これは、主に減価償却により、有形固定資産が233百万円減少の5,001百万円（前期は5,235百万円）となったこと等によるものであります。

(3) 流動負債

当連結会計年度末における流動負債は、5,689百万円（前期は6,217百万円）となり、528百万円減少いたしました。

これは、主に支払手形及び買掛金が342百万円減少の926百万円（前期は1,268百万円）となったこと、有利子負債が70百万円減少となったこと等によるものであります。

(4) 固定負債

当連結会計年度末における固定負債は、625百万円（前期は818百万円）となり、193百万円減少いたしました。

これは、主に長期借入金で201百万円減少の445百万円（前期は647百万円）となったこと等によるものであります。

(5) 純資産

当連結会計年度末における純資産は、3,116百万円（前期は3,147百万円）と30百万円減少いたしました。

これは、主に剰余金の配当31百万円があったこと等によるものであります。

2. 経営成績の分析

(1) 売上高・売上総利益

住宅着工戸数は今年に入ってもなお厳しい状況が続き、製品売上高は254百万円増収となったものの、商品売上高が315百万円減収、その他売上高が149百万円の減収等により、あわせて売上高は211百万円減収の8,239百万円（前期は8,450百万円）となりました。

また、歩留率の改善、出荷置場の集約化等により、売上総利益率が0.6ポイント上昇の14.7%（前期は14.1%）となり、売上総利益は23百万円増益の1,211百万円（前期は1,188百万円）となりました。

(2) 販売費及び一般管理費・営業利益

人件費の削減、荷造包装費等の減少により、販売費及び一般管理費は132百万円減少の1,130百万円（前期は1,263百万円）となったことにより、営業利益は80百万円（前期は74百万円の損失）となりました。

(3) 営業外損益・経常利益

営業外収益18百万円の減少、支払利息8百万円の増加により、経常利益は57百万円（前期は71百万円の損失）となりました。

(4) 特別損益・当期純利益

固定資産の除却の減少等により特別損失が44百万円減少、前期損失から業績が改善し、法人税等が63百万円増加となったこと等により、当期純利益は21百万円（前期は88百万円の損失）となりました。

3. キャッシュ・フローの分析

当連結会計年度における現金及び現金同等物（以下「資金」という）は、営業活動により285百万円増加し、投資活動により102百万円減少し、財務活動により324百万円の減少となった結果、あわせて140百万円減少し、当連結会計年度末には302百万円（前期比31.7%減）となりました。

キャッシュ・フローの指標につきましては、期末株価が67円上昇の219円（前期は152円）、総資産が752百万円減少の9,431百万円（前期は10,183百万円）となったことにより、時価ベースの自己資本比率が3.4ポイント増加の9.7%となりました。歩留率が改善したこと、燃料価格の高騰が落ち着いてきたこと等により税金等調整前当期純利益となり、在庫販売の強化から、たな卸資産が減少したこと等により、営業活動によるキャッシュ・フローが285百万円の収入（前期は263百万円の支出）となりました。

(キャッシュ・フロー指標の推移)

| 項目 | 平成19年6月期 | 平成20年6月期 | 平成21年6月期 |
|----------------------|----------|----------|----------|
| 自己資本比率（%） | 32.8 | 30.9 | 33.0 |
| 時価ベースの自己資本比率（%） | 12.7 | 6.2 | 9.7 |
| キャッシュ・フロー対有利子負債比率（年） | 37.5 | - | 16.5 |
| インタレスト・カバレッジ・レシオ（倍） | 2.8 | - | 4.8 |

各指標の基準は下記のとおりであります。いずれも連結ベースの財務数値により計算しております。

なお、平成20年6月期におけるキャッシュ・フロー対有利子負債比率およびインタレスト・カバレッジ・レシオは、営業キャッシュ・フローがマイナスであるため、記載を省略しております。

自己資本比率：自己資本 / 総資産

時価ベースの自己資本比率：株式時価総額 / 総資産

キャッシュ・フロー対有利子負債比率：有利子負債 / 営業キャッシュ・フロー

インタレスト・カバレッジ・レシオ：営業キャッシュ・フロー / 利払い

株式時価総額：期末株価終値 × 期末発行済株式数（自己株式控除後）

営業キャッシュ・フロー：連結キャッシュ・フロー計算書の営業活動によるキャッシュ・フロー

利払い：連結キャッシュ・フロー計算書の利息支払額

第3【設備の状況】

1【設備投資等の概要】

当連結会計年度の主な設備投資については、生産設備維持更新等のため明石工場金型入替等27百万円、港南第二工場プレス改造・金型入替等22百万円を含め、合計91百万円の設備投資を実施しております。

なお、当連結会計年度において重要な設備の除却、売却等はありません。

2【主要な設備の状況】

当社グループにおける主要な設備は、次のとおりであります。

(1) 提出会社

平成21年6月30日現在

| 事業所名 (所在地) | 取扱品目 | 設備の内容 | 帳簿価額 | | | | 合計 (千円) | 従業員数 (名) |
|--------------------|------------------------------|---------------|---------------------|-----------------------|-----------------------|-------------|------------|-------------|
| | | | 建物及び構 築物 (千円) | 機械装置及 び運搬具 (千円) | 土地 (千円) (面積㎡) | その他 (千円) | | |
| 本社第一工場 (愛知県高浜市) | F形棧瓦 F形役瓦 | 粘土瓦生産設備 | 32,908 | 46,911 | 80,102 (4,898) | 3,055 | 162,978 | 8(1) |
| 本社第二工場 (愛知県高浜市) | J形役瓦 S形棧瓦 S形役瓦 F形役瓦 | " | 99,323 | 71,464 | 71,389 (5,694) | 5,269 | 247,446 | 41(10) |
| 宮ノ浦工場 (愛知県高浜市) | F形棧瓦 | " | 38,361 | 61,568 | 472,549 (19,785) | 4,925 | 577,405 | 8(3) |
| 港南第一工場 (愛知県碧南市) | F形棧瓦 | " | 158,586 | 62,086 | 661,934 (20,824) | 4,893 | 887,502 | 9(5) |
| 港南第二工場 (愛知県碧南市) | F形棧瓦 | " | 255,834 | 199,993 | - (-) | 17,528 | 473,356 | 12(5) |
| 二池工場 (愛知県高浜市) | J形棧瓦 | " | 11,404 | 15,297 | 131,433 (5,515) | 2,222 | 160,358 | 6(2) |
| 明石第一工場 (愛知県碧南市) | F形棧瓦 | " | 521,114 | 28,664 | 1,021,892 (32,207) | 19,599 | 1,591,271 | 17(6) |
| 本社 (愛知県高浜市) | 総合統括業務及 び販売業務 | 統括・販売業務 施設 | 100,901 | 3,009 | 145,548 (2,498) | 1,798 | 251,258 | 33(10) |

(注) 1. 帳簿価額のうち「その他」は工具、器具及び備品であります。

なお、上記金額には消費税等は含んでおりません。

2. 港南第二工場は、港南第一工場の敷地内に所在しておりますので、土地の金額等の記載を省略しております。

3. 従業員数欄の()は、臨時雇用者数を外数で表示しております。

4. 上記の他、主要なリース設備として、以下のものがあります。

平成21年6月30日現在

| 事業所名 (所在地) | 取扱品目 | 設備の内容 | 年間リース料 (千円) |
|------------------|------|-------------------|----------------|
| 明石工場 (愛知県碧南市) | F形棧瓦 | 粘土瓦生産設備 (機械設備) | 128,364 |

(2) 子会社

子会社の設備の状況については、重要性がないため記載を省略しております。

3【設備の新設、除却等の計画】

(1) 重要な設備の新設等

特に記載すべき事項はありません。

(2) 重要な設備の除却等

特に記載すべき事項はありません。

第4【提出会社の状況】

1【株式等の状況】

(1)【株式の総数等】

【株式の総数】

| 種類 | 発行可能株式総数(株) |
|------|-------------|
| 普通株式 | 15,000,000 |
| 計 | 15,000,000 |

【発行済株式】

| 種類 | 事業年度末現在発行数 (株) (平成21年6月30日) | 提出日現在発行数(株) (平成21年9月25日) | 上場金融商品取引所名 又は登録認可金融商品 取引業協会名 | 内容 |
|------|-----------------------------------|-----------------------------|------------------------------------|-----------------|
| 普通株式 | 4,158,417 | 4,158,417 | ジャスダック証券取引所 | 単元株式数 1,000株 |
| 計 | 4,158,417 | 4,158,417 | - | - |

(2)【新株予約権等の状況】

該当事項はありません。

(3)【ライツプランの内容】

該当事項はありません。

(4)【発行済株式総数、資本金等の推移】

| 年月日 | 発行済株式総 数増減数 (株) | 発行済株式総 数残高(株) | 資本金増減額 (千円) | 資本金残高 (千円) | 資本準備金増 減額(千円) | 資本準備金残 高(千円) |
|------------|-----------------------|------------------|----------------|---------------|------------------|-----------------|
| 平成13年2月28日 | 400,000 | 4,158,417 | 59,600 | 412,903 | 90,800 | 348,187 |

(注) 有償・一般募集(ブックビルディング方式)

発行価格 400円

資本組入額 149円

引受価格 376円

(5)【所有者別状況】

平成21年6月30日現在

| 区分 | 株主の状況(1単元の株式数1,000株) | | | | | | | 単元未満株 式の状況 (株) | |
|-----------------|----------------------|-------|--------------|------------|-------|----|-------|----------------------|--------|
| | 政府及び地 方公共団体 | 金融機関 | 金融商品取 引業者 | その他の法 人 | 外国法人等 | | 個人その他 | | |
| | | | | | 個人以外 | 個人 | | | |
| 株主数(人) | - | 9 | 6 | 30 | - | - | 346 | 391 | - |
| 所有株式数 (単元) | - | 657 | 12 | 901 | - | - | 2,570 | 4,140 | 18,417 |
| 所有株式数の 割合(%) | - | 15.87 | 0.29 | 21.76 | - | - | 62.08 | 100 | - |

(注) 自己株式146,179株は、「個人その他」に146単元及び「単元未満株式の状況」に179株を含めて記載してありま
す。

(6) 【大株主の状況】

平成21年6月30日現在

| 氏名又は名称 | 住所 | 所有株式数 (株) | 発行済株式総数に 対する所有株式数 の割合(%) |
|---|---------------------|--------------|--------------------------------|
| 有限会社石和 | 愛知県高浜市神明町2丁目17-11 | 440,960 | 10.60 |
| 有限会社マルイシ | 愛知県高浜市青木町8丁目5-7 | 195,000 | 4.68 |
| 石川 大輔 | 愛知県高浜市 | 190,500 | 4.58 |
| 石川 達也 | 愛知県高浜市 | 184,500 | 4.43 |
| 岡崎信用金庫 | 愛知県岡崎市菅生町元菅41 | 183,000 | 4.40 |
| 瀬下 信行 | 群馬県藤岡市 | 136,000 | 3.27 |
| 三菱UFJ信託銀行株式会社 (常任代理人 日本マスタートラスト信託銀行株式会社) | 東京都港区浜松町2丁目11番3号 | 130,871 | 3.14 |
| 新東社員持株会 | 愛知県高浜市論地町4丁目7-2 | 124,000 | 2.98 |
| 石川 富子 | 愛知県高浜市 | 121,320 | 2.91 |
| 株式会社愛知銀行 | 愛知県名古屋市中区栄3丁目14番12号 | 100,000 | 2.40 |
| 計 | - | 1,806,151 | 43.43 |

(注) 上記のほか、自己株式が146,179株あります。

(7) 【議決権の状況】

【発行済株式】

平成21年6月30日現在

| 区分 | 株式数(株) | 議決権の数(個) | 内容 |
|----------------|----------------|----------|----|
| 無議決権株式 | - | - | - |
| 議決権制限株式(自己株式等) | - | - | - |
| 議決権制限株式(その他) | - | - | - |
| 完全議決権株式(自己株式等) | 普通株式 146,000 | - | - |
| 完全議決権株式(その他) | 普通株式 3,994,000 | 3,994 | - |
| 単元未満株式 | 普通株式 18,417 | - | - |
| 発行済株式総数 | 4,158,417 | - | - |
| 総株主の議決権 | - | 3,994 | - |

【自己株式等】

平成21年6月30日現在

| 所有者の氏名又は名称 | 所有者の住所 | 自己名義所有株式数(株) | 他人名義所有株式数(株) | 所有株式数の合計(株) | 発行済株式総数に対する所有株式数の割合(%) |
|------------|------------------|--------------|--------------|-------------|------------------------|
| 新東株式会社 | 愛知県高浜市論地町四丁目7番地2 | 146,000 | - | 146,000 | 3.51 |
| 計 | - | 146,000 | - | 146,000 | 3.51 |

(8) 【ストックオプション制度の内容】

該当事項はありません。

2 【自己株式の取得等の状況】

【株式の種類等】 会社法第155条第3号に該当する普通株式の取得及び会社法第155条第7号に該当する普通株式の取得

(1) 【株主総会決議による取得の状況】

該当事項はありません。

(2) 【取締役会決議による取得の状況】

| 区分 | 株式数(株) | 価額の総額(円) |
|---|---------|------------|
| 取締役会(平成20年11月6日)での決議状況 (取得期間 平成20年11月7日～平成20年12月26日) | 400,000 | 60,000,000 |
| 取締役会(平成20年12月22日)での変更決議状況 (取得期間 平成20年11月7日～平成21年3月31日) | | |
| 当事業年度前における取得自己株式 | - | - |
| 当事業年度における取得自己株式 | 112,000 | 14,285,000 |
| 残存決議株式の総数及び価額の総額 | 288,000 | 45,715,000 |
| 当事業年度の末日現在の未行使割合(%) | 72.0 | 76.2 |
| 当期間における取得自己株式 | - | - |
| 提出日現在の未行使割合(%) | 72.0 | 76.2 |

| 区分 | 株式数(株) | 価額の総額(円) |
|--|---------|------------|
| 取締役会(平成21年4月1日)での決議状況 (取得期間 平成21年4月2日～平成21年6月30日) | 400,000 | 80,000,000 |
| 当事業年度前における取得自己株式 | - | - |
| 当事業年度における取得自己株式 | 31,000 | 6,595,000 |
| 残存決議株式の総数及び価額の総額 | 369,000 | 73,405,000 |
| 当事業年度の末日現在の未行使割合(%) | 92.3 | 91.8 |
| 当期間における取得自己株式 | - | - |
| 提出日現在の未行使割合(%) | 92.3 | 91.8 |

| 区分 | 株式数(株) | 価額の総額(円) |
|--|---------|------------|
| 取締役会(平成21年8月18日)での決議状況 (取得期間 平成21年8月19日~平成21年9月18日) | 200,000 | 60,000,000 |
| 当事業年度前における取得自己株式 | - | - |
| 当事業年度における取得自己株式 | - | - |
| 残存決議株式の総数及び価額の総額 | - | - |
| 当事業年度の末日現在の未行使割合(%) | - | - |
| 当期間における取得自己株式(注) | 16,000 | 3,903,000 |
| 提出日現在の未行使割合(%) | 92.0 | 93.5 |

(注) 当期間における取得自己株式には、平成21年9月1日からこの有価証券報告書提出日までの買取りによる株式は含まれておりません。

(3) 【株主総会決議又は取締役会決議に基づかないものの内容】

| 区分 | 株式数(株) | 価額の総額(円) |
|------------------|--------|----------|
| 当事業年度における取得自己株式 | 222 | 28,638 |
| 当期間における取得自己株式(注) | - | - |

(注) 当期間における取得自己株式には、平成21年9月1日からこの有価証券報告書提出日までの単元未満株式の買取りによる株式は含まれておりません。

(4) 【取得自己株式の処理状況及び保有状況】

| 区分 | 当事業年度 | | 当期間 | |
|-----------------------------|---------|------------|---------|------------|
| | 株式数(株) | 処分価額の総額(円) | 株式数(株) | 処分価額の総額(円) |
| 引き受ける者の募集を行った取得自己株式 | - | - | - | - |
| 消却の処分を行った取得自己株式 | - | - | - | - |
| 合併、株式交換、会社分割に係る移転を行った取得自己株式 | - | - | - | - |
| その他 (-) | - | - | - | - |
| 保有自己株式数(注) | 146,179 | - | 162,179 | - |

(注) 当期間における保有自己株式数には、平成21年9月1日からこの有価証券報告書提出日までの買取りによる株式および単元未満株式の買取りによる株式は含まれておりません。

3【配当政策】

当社は、株主に対する長期的かつ総合的な利益の拡大を経営上の重要政策と認識し、将来の事業展開と経営体質の強化等を勘案して、安定した配当を継続実施していくことを基本方針としております。

当社は、中間配当と期末配当の年2回の剰余金の配当を基本方針としておりますが、財務体質の強化、設備投資の拡大のため当面の間、期末配当の年1回を行ってまいります。

これらの剰余金の配当の決定機関は、期末配当については株主総会、中間配当については取締役会であります。

以上の方針に基づき、第46期の配当は、1株につき7円50銭の配当を実施することを決定いたしました。

また、内部留保資金につきましては、事業拡大のため設備投資を行い、より一層のコストの低減に努め、市場のニーズに応えるため新商品・新技術の開発体制を強化し、販売戦略の展開を推進するため有効投資してまいります。

当社は、「取締役会の決議によって、毎年12月31日を基準日として中間配当をすることができる。」旨を定款に定めております。

なお、当事業年度に係る剰余金の配当は以下のとおりであります。

| 決議年月日 | 配当金の総額 (千円) | 1株当たり配当額 (円) |
|------------------------|----------------|-----------------|
| 平成21年9月25日 定時株主総会決議 | 30,091 | 7.5 |

4【株価の推移】

(1)【最近5年間の事業年度別最高・最低株価】

| 回次 決算年月 | 第42期 平成17年6月 | 第43期 平成18年6月 | 第44期 平成19年6月 | 第45期 平成20年6月 | 第46期 平成21年6月 |
|------------|-----------------|-----------------|-----------------|-----------------|-----------------|
| 最高(円) | 605 410 | 549 | 425 | 311 | 280 |
| 最低(円) | 340 325 | 280 | 305 | 132 | 70 |

(注) 最高・最低株価は、平成16年12月13日よりジャスダック証券取引所におけるものであり、それ以前は日本証券業協会の公表のものです。なお、第42期の事業年度別最高・最低株価のうち、は日本証券業協会の公表のものです。

(2)【最近6月間の月別最高・最低株価】

| 月別 | 平成21年1月 | 2月 | 3月 | 4月 | 5月 | 6月 |
|-------|---------|-----|-----|-----|-----|-----|
| 最高(円) | 134 | 130 | 133 | 160 | 190 | 280 |
| 最低(円) | 120 | 121 | 130 | 134 | 157 | 200 |

(注) 最高・最低株価はジャスダック証券取引所におけるものです。

5【役員の状況】

| 役名 | 職名 | 氏名 | 生年月日 | 略歴 | 任期 | 所有株式数 (千株) |
|-------------|----------|-------|-------------|---|------|---------------|
| 代表取締役社長 | | 石川 達也 | 昭和46年9月13日生 | 平成7年4月 岡崎信用金庫入庫 平成10年6月 当社入社 平成14年12月 当社東京支店営業課長 平成16年3月 当社品質保証課長 平成16年9月 当社代表取締役社長就任(現任) 平成20年9月 新東ルーフ㈱取締役就任(現任) | (注)3 | 184 |
| 常務取締役 | | 古橋 幸夫 | 昭和23年1月6日生 | 昭和45年4月 兼松㈱入社 昭和55年9月 当社入社 昭和62年8月 当社取締役第二営業部長就任 平成9年12月 当社取締役営業推進部長就任 平成13年9月 当社常務取締役就任(現任) | (注)3 | 42 |
| 常務取締役 | | 牛田 修 | 昭和20年5月6日生 | 昭和46年1月 天木瓦工業㈱入社 昭和54年1月 当社入社 昭和62年8月 当社取締役第一営業部長就任 平成9年12月 当社取締役営業部長就任 平成10年1月 新東ルーフ㈱専務取締役就任(現任) 平成13年9月 当社常務取締役就任(現任) | (注)3 | 55 |
| 取締役 | 管理部長 | 渡邊 和夫 | 昭和25年7月7日生 | 平成6年2月 ㈱東海銀行(現・㈱三菱東京UFJ銀行)融資第3部審査役 平成8年5月 同行融資部審査役 平成10年5月 同行審査第1部審査役 平成10年11月 同行押切支店副支店長 平成13年3月 当社出向管理部副部長 平成13年9月 当社取締役管理部長就任(現任) | (注)3 | - |
| 取締役 | 東京支店長 | 中山 康市 | 昭和26年6月5日生 | 昭和49年3月 岡崎信用金庫入庫 平成5年11月 当社入社 平成9年12月 当社モジュール開発課長 平成12年4月 当社東京支店次長 平成14年9月 当社取締役東京支店長就任(現任) | (注)3 | 6 |
| 取締役 | テクノセンター長 | 石川 大輔 | 昭和48年7月13日生 | 平成9年4月 当社入社 平成15年9月 当社開発課長 平成16年9月 当社テクノセンター長兼開発課長 平成17年9月 当社取締役テクノセンター長就任(現任) | (注)3 | 190 |
| 監査役 (常勤) | | 神谷 友清 | 昭和7年1月4日生 | 昭和25年7月 高浜町役場(現・高浜市役所)入所 平成4年4月 同 収入役 平成8年8月 当社入社 平成9年12月 当社監査室長 平成15年9月 当社監査役就任(現任) | (注)4 | - |
| 監査役 | | 大須賀 清 | 昭和11年1月10日生 | 昭和56年11月 岡崎信用金庫豊橋支店長 平成9年9月 当社監査役就任(現任) | (注)4 | - |
| 計 | | | | | | 479 |

- (注) 1. 取締役 石川大輔は、代表取締役社長 石川達也の実弟であります。
2. 監査役 大須賀清は、会社法第2条第16号に定める社外監査役であります。
3. 平成21年9月25日開催の定時株主総会の終結の時から2年間
4. 平成19年9月26日開催の定時株主総会の終結の時から4年間

6【コーポレート・ガバナンスの状況等】

(1)【コーポレート・ガバナンスの状況】

コーポレート・ガバナンスの基本は、お客様に信頼される企業経営の推進にあると考えております。これを経営における重要な課題であると認識し、経営環境の変化に応じた経営組織の整備・スリム化、公正性の確保、法令遵守・定款にもとづく経営判断のスピード化、合理化に努力し、企業価値の一層の向上を図ってまいります。

会社の機関の内容及び内部統制システムの整備の状況等

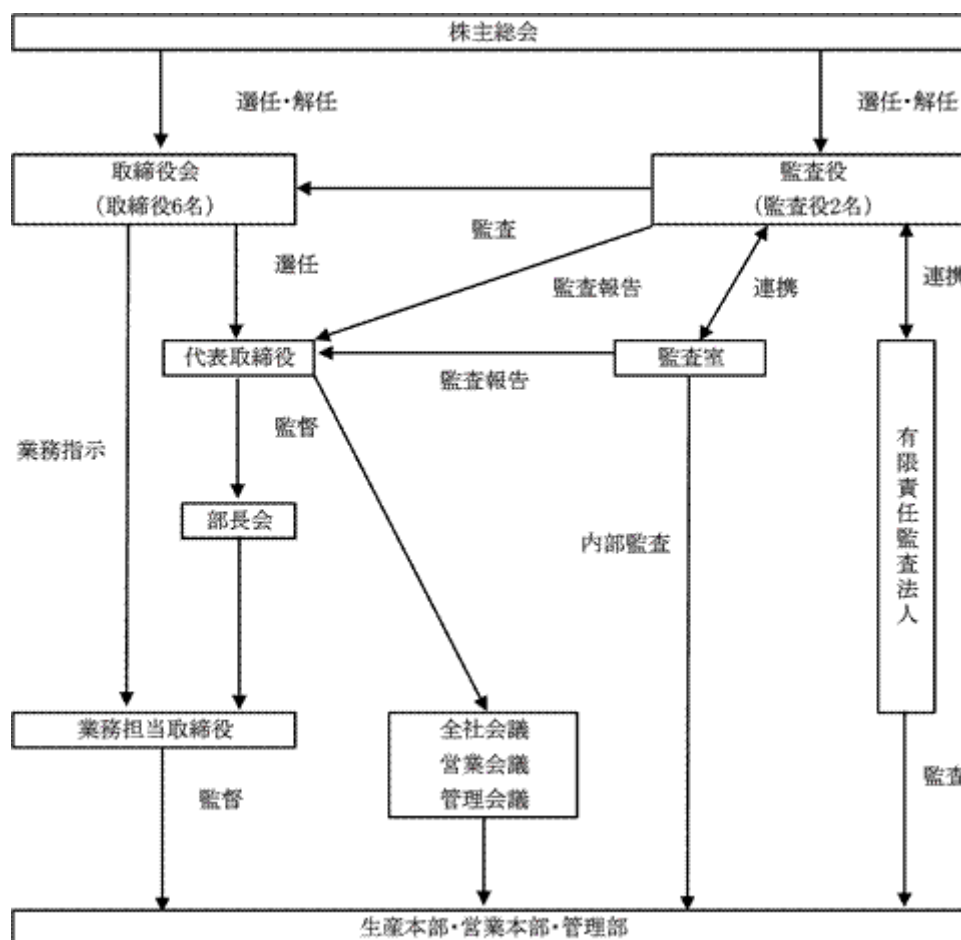
取締役会は毎月定期的を開催しており、経営に関する重要事項の意思決定のほか、担当業務の執行状況報告および意見交換を行っております。なお、第47期においても、取締役6名で構成いたします。

さらに、経営環境の急激な変化に対応するため、随時本部長、部長および関係各部の長を招集し各種会議を開催しております。

当社の監査役は2名で構成し、いずれも人格、識見ともに高い人材を招聘しており、取締役会に出席するほか取締役の職務執行の状況を監査しております。また、必要に応じて各種会議への出席、工場の視察などを行っており、重要な意見、アドバイスを頂いております。

当社と社外監査役1名の間には、人的関係、資本的關係又は取引関係その他の利害関係はありません。また、当社は社外取締役を選任しておりません。

このほか監査室が主管となり、日常業務の適正性を監査しております。監査室と監査役が綿密に連携し、効果的な監査を行っております。



当社の会計監査については、有限責任監査法人トーマツが行っており、会計監査業務を執行した公認会計士は、松井 夏樹、内山 隆夫の2名であり、会計監査業務に係わる補助者は公認会計士4名、会計士補等9名、その他6名であります。

役員報酬の内容

当社の取締役に対する報酬は、52,890千円であります。

当社の監査役に対する報酬は、7,460千円であります。

当社取締役はすべて社内取締役であります。

取締役の定数

当社の取締役は、10名以内とする旨定款に定めております。

取締役の選任

当社は取締役の選任決議について、議決権を行使することができる株主の議決権の3分の1以上を有する株主が出席し、その議決権の過半数をもって行う旨定款に定めております。

取締役および監査役の責任免除

当社は、取締役および監査役がその能力を十分に発揮して期待される役割を果たしうよう、会社法第423条第1項の行為に関する取締役および監査役（取締役および監査役であった者を含む。）の責任につき、その取締役および監査役が職務を行うにつき善意にしかつ重大なる過失がない場合には、取締役会の決議により、会社法第426条第1項の定める限度額の範囲内で、賠償の責めに任ずるべき額を免除することができる旨定款に定めております。

社外監査役との責任限定契約の内容の概要

当社は、社外監査役が期待される役割を十分に発揮できるよう、会社法第423条第1項の行為に関する社外監査役の責任につき、会社法第427条第1項の規定により、社外監査役との間で損害賠償責任を限定する契約を締結することができる旨定款に定めております。ただし、当該契約に基づく損害賠償責任の限度額は、法令の定める最低責任限度額とする旨定款に定めております。

株主総会決議事項を取締役会で決議することができる事項

イ．自己の株式の取得

当社は、経済情勢等の変化に対応した機動的な資本政策の遂行を可能とするため、会社法第165条第2項の規定により、取締役会の決議によって市場取引等により自己の株式を取得することができる旨定款に定めております。

ロ．中間配当

当社は、株主への機動的な利益還元を可能とするため、取締役会の決議によって、毎年12月31日を基準日として中間配当をすることができる旨定款に定めております。

株主総会の特別決議要件

当社は、株主総会の特別決議事項の審議を円滑に行うことを目的とし、会社法第309条第2項に定める決議は、議決権を行使することができる株主の議決権の3分の1以上を有する株主が出席し、その議決権の3分の2以上をもって行う旨定款に定めております。

（２）【監査報酬の内容等】

【監査公認会計士等に対する報酬の内容】

| 区分 | 前連結会計年度 | | 当連結会計年度 | |
|-------|------------------|-----------------|------------------|-----------------|
| | 監査証明業務に基づく報酬（千円） | 非監査業務に基づく報酬（千円） | 監査証明業務に基づく報酬（千円） | 非監査業務に基づく報酬（千円） |
| 提出会社 | - | - | 16,000 | - |
| 連結子会社 | - | - | - | - |
| 計 | - | - | 16,000 | - |

【その他重要な報酬の内容】

該当事項はありません。

【監査公認会計士等の提出会社に対する非監査業務の内容】

該当事項はありません。

【監査報酬の決定方針】

当社の監査公認会計士等に対する監査報酬は、監査の所要日数、従事する人数等を、監査法人と相互的に勘案、協議の上決定しております。

第5【経理の状況】

1．連結財務諸表及び財務諸表の作成方法について

(1) 当社の連結財務諸表は、「連結財務諸表の用語、様式及び作成方法に関する規則」（昭和51年大蔵省令第28号、以下「連結財務諸表規則」という。）に基づいて作成しております。

なお、前連結会計年度（平成19年7月1日から平成20年6月30日まで）は、改正前の連結財務諸表規則に基づき、当連結会計年度（平成20年7月1日から平成21年6月30日まで）は、改正後の連結財務諸表規則に基づいて作成しております。

(2) 当社の財務諸表は、「財務諸表等の用語、様式及び作成方法に関する規則」（昭和38年大蔵省令第59号、以下「財務諸表等規則」という。）に基づいて作成しております。

なお、前事業年度（平成19年7月1日から平成20年6月30日まで）は、改正前の財務諸表等規則に基づき、当事業年度（平成20年7月1日から平成21年6月30日まで）は、改正後の財務諸表等規則に基づいて作成しております。

2．監査証明について

当社は、金融商品取引法第193条の2第1項の規定に基づき、前連結会計年度（平成19年7月1日から平成20年6月30日まで）の連結財務諸表及び前事業年度（平成19年7月1日から平成20年6月30日まで）の財務諸表については監査法人トーマツにより監査を受け、また、当連結会計年度（平成20年7月1日から平成21年6月30日まで）の連結財務諸表及び当事業年度（平成20年7月1日から平成21年6月30日まで）の財務諸表については有限責任監査法人トーマツにより監査を受けております。

なお、監査法人トーマツは、監査法人の種類の変更により、平成21年7月1日をもって有限責任監査法人トーマツとなっております。

1【連結財務諸表等】
(1)【連結財務諸表】
【連結貸借対照表】

(単位：千円)

| | 前連結会計年度 (平成20年6月30日) | 当連結会計年度 (平成21年6月30日) |
|---------------|-------------------------|-------------------------|
| 資産の部 | | |
| 流動資産 | | |
| 現金及び預金 | 613,650 | 472,848 |
| 受取手形及び売掛金 | 2,105,484 | 1,875,161 |
| たな卸資産 | 1,968,710 | - |
| 商品及び製品 | - | 1,770,083 |
| 仕掛品 | - | 22,709 |
| 原材料及び貯蔵品 | - | 41,728 |
| 繰延税金資産 | 20,691 | 22,069 |
| その他 | 25,464 | 39,192 |
| 貸倒引当金 | 10,005 | 5,690 |
| 流動資産合計 | 4,723,994 | 4,238,104 |
| 固定資産 | | |
| 有形固定資産 | | |
| 建物及び構築物 | 1 3,116,103 | 1 3,116,941 |
| 減価償却累計額 | 1,274,087 | 1,366,851 |
| 建物及び構築物(純額) | 1,842,016 | 1,750,090 |
| 機械装置及び運搬具 | 1 3,669,859 | 1 3,687,064 |
| 減価償却累計額 | 3,031,794 | 3,180,164 |
| 機械装置及び運搬具(純額) | 638,064 | 506,900 |
| 工具、器具及び備品 | 396,054 | 448,297 |
| 減価償却累計額 | 317,486 | 380,200 |
| 工具、器具及び備品(純額) | 78,568 | 68,097 |
| 土地 | 1 2,676,418 | 1 2,676,418 |
| 有形固定資産合計 | 5,235,068 | 5,001,506 |
| 無形固定資産 | 5,518 | 6,069 |
| 投資その他の資産 | | |
| 投資有価証券 | 22,802 | 22,560 |
| 繰延税金資産 | 105,423 | 66,124 |
| その他 | 106,722 | 122,188 |
| 貸倒引当金 | 16,066 | 25,090 |
| 投資その他の資産合計 | 218,881 | 185,782 |
| 固定資産合計 | 5,459,468 | 5,193,358 |
| 資産合計 | 10,183,463 | 9,431,462 |

| | 前連結会計年度 (平成20年6月30日) | 当連結会計年度 (平成21年6月30日) |
|--------------|-------------------------|-------------------------|
| 負債の部 | | |
| 流動負債 | | |
| 支払手形及び買掛金 | 1,268,828 | 926,460 |
| 短期借入金 | 1 4,340,090 | 1 4,269,140 |
| 未払法人税等 | 8,361 | 5,072 |
| 未払消費税等 | 40,989 | 41,790 |
| 賞与引当金 | 17,064 | 12,550 |
| その他 | 542,560 | 434,299 |
| 流動負債合計 | 6,217,893 | 5,689,313 |
| 固定負債 | | |
| 長期借入金 | 1 647,490 | 1 445,850 |
| 退職給付引当金 | 82,655 | 89,140 |
| 役員退職慰労引当金 | 87,276 | 89,714 |
| その他 | 1,141 | 691 |
| 固定負債合計 | 818,563 | 625,396 |
| 負債合計 | 7,036,457 | 6,314,710 |
| 純資産の部 | | |
| 株主資本 | | |
| 資本金 | 412,903 | 412,903 |
| 資本剰余金 | 348,187 | 348,187 |
| 利益剰余金 | 2,386,850 | 2,377,651 |
| 自己株式 | 1,130 | 22,039 |
| 株主資本合計 | 3,146,811 | 3,116,704 |
| 評価・換算差額等 | | |
| その他有価証券評価差額金 | 194 | 48 |
| 評価・換算差額等合計 | 194 | 48 |
| 純資産合計 | 3,147,005 | 3,116,752 |
| 負債純資産合計 | 10,183,463 | 9,431,462 |

【連結損益計算書】

(単位：千円)

| | 前連結会計年度 (自 平成19年 7月 1日 至 平成20年 6月30日) | 当連結会計年度 (自 平成20年 7月 1日 至 平成21年 6月30日) |
|-----------------------------|---|---|
| 売上高 | 8,450,776 | 8,239,313 |
| 売上原価 | 3 7,262,148 | 1, 3 7,027,646 |
| 売上総利益 | 1,188,628 | 1,211,666 |
| 販売費及び一般管理費 | 2, 3 1,263,331 | 2, 3 1,130,850 |
| 営業利益又は営業損失() | 74,703 | 80,816 |
| 営業外収益 | | |
| 受取利息 | 686 | 681 |
| 受取配当金 | 733 | 780 |
| 受取運送料 | 20,997 | 13,607 |
| 不動産賃貸料 | 13,673 | 12,725 |
| 受取補償金 | 8,666 | 2,060 |
| その他 | 10,695 | 7,469 |
| 営業外収益合計 | 55,452 | 37,324 |
| 営業外費用 | | |
| 支払利息 | 52,208 | 60,264 |
| 営業外費用合計 | 52,208 | 60,264 |
| 経常利益又は経常損失() | 71,459 | 57,876 |
| 特別利益 | | |
| 固定資産売却益 | 4 75 | - |
| 貸倒引当金戻入額 | 3,405 | 3,040 |
| 特別利益合計 | 3,481 | 3,040 |
| 特別損失 | | |
| 固定資産除却損 | 5 31,231 | 5 2,113 |
| ゴルフ会員権評価損 | 900 | 600 |
| 借地原状復旧費用 | 15,428 | - |
| その他 | - | 60 |
| 特別損失合計 | 47,559 | 2,773 |
| 税金等調整前当期純利益又は税金等調整前当期純損失() | 115,537 | 58,142 |
| 法人税、住民税及び事業税 | 9,900 | 1,500 |
| 法人税等還付税額 | - | 3,342 |
| 法人税等調整額 | 37,276 | 38,018 |
| 法人税等合計 | 27,376 | 36,175 |
| 当期純利益又は当期純損失() | 88,160 | 21,967 |

【連結株主資本等変動計算書】

(単位：千円)

| | 前連結会計年度 (自 平成19年 7月 1日 至 平成20年 6月30日) | 当連結会計年度 (自 平成20年 7月 1日 至 平成21年 6月30日) |
|---------------------|---|---|
| 株主資本 | | |
| 資本金 | | |
| 前期末残高 | 412,903 | 412,903 |
| 当期変動額 | | |
| 当期変動額合計 | - | - |
| 当期末残高 | 412,903 | 412,903 |
| 資本剰余金 | | |
| 前期末残高 | 348,187 | 348,187 |
| 当期変動額 | | |
| 当期変動額合計 | - | - |
| 当期末残高 | 348,187 | 348,187 |
| 利益剰余金 | | |
| 前期末残高 | 2,506,179 | 2,386,850 |
| 当期変動額 | | |
| 剰余金の配当 | 31,167 | 31,165 |
| 当期純利益又は当期純損失() | 88,160 | 21,967 |
| 当期変動額合計 | 119,328 | 9,198 |
| 当期末残高 | 2,386,850 | 2,377,651 |
| 自己株式 | | |
| 前期末残高 | 1,086 | 1,130 |
| 当期変動額 | | |
| 自己株式の取得 | 44 | 20,908 |
| 当期変動額合計 | 44 | 20,908 |
| 当期末残高 | 1,130 | 22,039 |
| 株主資本合計 | | |
| 前期末残高 | 3,266,183 | 3,146,811 |
| 当期変動額 | | |
| 剰余金の配当 | 31,167 | 31,165 |
| 当期純利益又は当期純損失() | 88,160 | 21,967 |
| 自己株式の取得 | 44 | 20,908 |
| 当期変動額合計 | 119,372 | 30,107 |
| 当期末残高 | 3,146,811 | 3,116,704 |
| 評価・換算差額等 | | |
| その他有価証券評価差額金 | | |
| 前期末残高 | 8,860 | 194 |
| 当期変動額 | | |
| 株主資本以外の項目の当期変動額(純額) | 8,665 | 145 |
| 当期変動額合計 | 8,665 | 145 |
| 当期末残高 | 194 | 48 |

| | 前連結会計年度 (自 平成19年 7月 1日 至 平成20年 6月30日) | 当連結会計年度 (自 平成20年 7月 1日 至 平成21年 6月30日) |
|---------------------|---|---|
| 純資産合計 | | |
| 前期末残高 | 3,275,044 | 3,147,005 |
| 当期変動額 | | |
| 剰余金の配当 | 31,167 | 31,165 |
| 当期純利益又は当期純損失() | 88,160 | 21,967 |
| 自己株式の取得 | 44 | 20,908 |
| 株主資本以外の項目の当期変動額(純額) | 8,665 | 145 |
| 当期変動額合計 | 128,038 | 30,253 |
| 当期末残高 | 3,147,005 | 3,116,752 |

【連結キャッシュ・フロー計算書】

(単位：千円)

| | 前連結会計年度 (自 平成19年 7月 1日 至 平成20年 6月30日) | 当連結会計年度 (自 平成20年 7月 1日 至 平成21年 6月30日) |
|-----------------------------|---|---|
| 営業活動によるキャッシュ・フロー | | |
| 税金等調整前当期純利益又は税金等調整前当期純損失() | 115,537 | 58,142 |
| 減価償却費 | 319,484 | 324,468 |
| 賞与引当金の増減額(は減少) | 276 | 4,514 |
| 退職給付引当金の増減額(は減少) | 17,283 | 6,485 |
| 役員退職慰労引当金の増減額(は減少) | 9,762 | 2,438 |
| 貸倒引当金の増減額(は減少) | 5,589 | 9,209 |
| 受取利息及び受取配当金 | 1,420 | 1,461 |
| 受取補償金 | 8,666 | 2,060 |
| 支払利息 | 52,208 | 60,264 |
| 固定資産除却損 | 31,231 | 2,113 |
| 借地原状復旧費用 | 15,428 | - |
| ゴルフ会員権評価損 | 900 | 600 |
| 売上債権の増減額(は増加) | 48,504 | 210,618 |
| たな卸資産の増減額(は増加) | 342,223 | 134,187 |
| 仕入債務の増減額(は減少) | 187,746 | 342,368 |
| 未収消費税等の増減額(は増加) | 18,859 | - |
| 未払消費税等の増減額(は減少) | 39,965 | 800 |
| その他 | 6,898 | 110,926 |
| 小計 | 211,737 | 347,997 |
| 利息及び配当金の受取額 | 1,269 | 1,451 |
| 利息の支払額 | 56,278 | 59,621 |
| 補償金の受取額 | 9,819 | 1,779 |
| 法人税等の支払額 | 6,887 | 5,672 |
| 営業活動によるキャッシュ・フロー | 263,814 | 285,936 |
| 投資活動によるキャッシュ・フロー | | |
| 定期預金の預入による支出 | 170,000 | 180,000 |
| 定期預金の払戻による収入 | 170,000 | 180,000 |
| 有形固定資産の取得による支出 | 135,948 | 101,713 |
| 有形固定資産の売却による収入 | 78 | - |
| 有形固定資産の除却による支出 | 9,835 | - |
| 無形固定資産の取得による支出 | 3,655 | 1,430 |
| 借地原状復旧による支払 | 15,428 | - |
| 出資金の払込による支出 | 6,808 | - |
| ゴルフ会員権の売却による収入 | - | 4,500 |
| 差入保証金の回収による収入 | 1,297 | 599 |
| 保険金の受取による収入 | 2,057 | - |
| その他投資資産の増減額(は増加) | 5,862 | 4,129 |
| 投資活動によるキャッシュ・フロー | 174,104 | 102,173 |

| | 前連結会計年度 (自 平成19年 7月 1日 至 平成20年 6月30日) | 当連結会計年度 (自 平成20年 7月 1日 至 平成21年 6月30日) |
|-------------------------|---|---|
| 財務活動によるキャッシュ・フロー | | |
| 短期借入れによる収入 | 18,550,000 | 18,190,000 |
| 短期借入金の返済による支出 | 17,512,500 | 18,220,000 |
| 長期借入れによる収入 | 300,000 | - |
| 長期借入金の返済による支出 | 356,840 | 242,590 |
| 社債の償還による支出 | 500,000 | - |
| 自己株式の取得による支出 | 44 | 20,908 |
| 配当金の支払額 | 31,248 | 31,064 |
| 財務活動によるキャッシュ・フロー | 449,367 | 324,563 |
| 現金及び現金同等物の増減額（は減少） | 11,449 | 140,801 |
| 現金及び現金同等物の期首残高 | 432,201 | 443,650 |
| 現金及び現金同等物の期末残高 | 443,650 | 302,848 |

【連結財務諸表作成のための基本となる重要な事項】

| 項目 | 前連結会計年度 (自平成19年7月1日 至平成20年6月30日) | 当連結会計年度 (自平成20年7月1日 至平成21年6月30日) |
|----------------------|---|--|
| 1. 連結の範囲に関する事項 | (1) 連結子会社の数 1社 (2) 連結子会社名 新東ルーフ株式会社 | (1) 連結子会社の数 1社 (2) 連結子会社名 新東ルーフ株式会社 |
| 2. 連結子会社の事業年度等に関する事項 | 連結子会社の決算日は連結決算日と一致しております。 | 同左 |
| 3. 会計処理基準に関する事項 | <p>(1) 重要な資産の評価基準及び評価方法</p> <p>有価証券 その他有価証券 a. 時価のあるもの 連結決算日の市場価格等に基づく時価法(評価差額は全部純資産直入法により処理し、売却原価は移動平均法により算定) b. 時価のないもの 移動平均法による原価法</p> <p>たな卸資産 主として総平均法による原価法</p> <p>(2) 重要な減価償却資産の減価償却の方法</p> <p>有形固定資産 定率法 (ただし、建物及び港南第二工場の有形固定資産は定額法) なお、主な耐用年数は次のとおりであります。 建物及び構築物 10～50年 機械装置及び運搬具 4～12年 (追加情報) 当社及び国内連結子会社は、法人税法改正に伴い、平成19年3月31日以前に取得した資産については、改正前の法人税法に基づく減価償却の方法の適用により取得価額の5%に到達した連結会計年度の翌連結会計年度より、取得価額の5%相当額と備忘価額との差額を5年間にわたり均等償却し、減価償却費に含めて計上しております。 これにより、営業損失、経常損失及び税金等調整前当期純損失がそれぞれ11,882千円増加しております。</p> | <p>(1) 重要な資産の評価基準及び評価方法</p> <p>有価証券 その他有価証券 a. 時価のあるもの 同左 b. 時価のないもの 同左</p> <p>たな卸資産 主として総平均法による原価法(貸借対照表価額は収益性の低下に基づく簿価切下げの方法により算定)を採用しております。 (会計方針の変更) 当連結会計年度より「棚卸資産の評価に関する会計基準」(企業会計基準第9号 平成18年7月5日公表分)を適用しております。 これにより、営業利益、経常利益及び税金等調整前当期純利益は、それぞれ21,834千円減少しております。</p> <p>(2) 重要な減価償却資産の減価償却の方法</p> <p>有形固定資産(リース資産を除く) 定率法 (ただし、建物及び港南第二工場の有形固定資産は定額法) なお、主な耐用年数は次のとおりであります。 建物及び構築物 10～50年 機械装置及び運搬具 4～9年 (追加情報) 当社の機械装置については、従来、耐用年数を7～12年としておりましたが、当連結会計年度より9年に変更しております。 この変更は、平成20年度の税制改正を契機に耐用年数を見直した結果、耐用年数を変更したものであります。 これにより、営業利益、経常利益及び税金等調整前当期純利益は、それぞれ21,418千円減少しております。</p> |

| 項目 | 前連結会計年度 (自平成19年7月1日 至平成20年6月30日) | 当連結会計年度 (自平成20年7月1日 至平成21年6月30日) |
|----|---|--|
| | <p>無形固定資産 自社利用のソフトウェアについては、社内における利用可能期間(5年)による定額法</p> <p>(3) 重要な引当金の計上基準 貸倒引当金 債権の貸倒れによる損失に備えるため、一般債権については貸倒実績率により、貸倒懸念債権等特定の債権については個別に回収可能性を検討し、回収不能見込額を計上しております。 賞与引当金 従業員の賞与の支給に備えるため、支給見込額に基づき計上しております。 退職給付引当金 従業員の退職給付に備えるため、当連結会計年度末における退職給付債務及び年金資産残高に基づき計上しております。 役員退職慰労引当金 役員退職慰労金の支出に備えるため、内規に基づく連結会計年度末要支給額を計上しております。</p> <p>(4) 重要なリース取引の処理方法 リース物件の所有権が借主に移転すると認められるもの以外のファイナンス・リース取引については、通常の賃貸借取引に係る方法に準じた会計処理によっております。</p> <p>(5) その他連結財務諸表作成のための重要な事項 消費税等の会計処理 税抜方式によっております。</p> | <p>無形固定資産(リース資産を除く) 同左</p> <p>リース資産 リース期間を耐用年数とし、残存価額を零とする定額法を採用しております。 なお、所有権移転外ファイナンス・リース取引のうち、リース取引開始日が平成20年6月30日以前のリース取引については、通常の賃貸借取引に係る方法に準じた会計処理によっております。</p> <p>(3) 重要な引当金の計上基準 貸倒引当金 同左</p> <p>賞与引当金 同左</p> <p>退職給付引当金 同左</p> <p>役員退職慰労引当金 同左</p> <p>(4)</p> <p>(5) その他連結財務諸表作成のための重要な事項 消費税等の会計処理 同左</p> |

| 項目 | 前連結会計年度 (自平成19年7月1日 至平成20年6月30日) | 当連結会計年度 (自平成20年7月1日 至平成21年6月30日) |
|----------------------------|---|--|
| 4. 連結子会社の資産及び負債の評価に関する事項 | 連結子会社の資産及び負債の評価については、全面時価評価法を採用しております。 | 同左 |
| 5. 連結キャッシュ・フロー計算書における資金の範囲 | 手許現金、随時引出し可能な預金及び容易に換金可能であり、かつ価値の変動について僅少なリスクしか負わない取得日から3ヵ月以内に償還期限の到来する短期投資からなっております。 | 同左 |

【連結財務諸表作成のための基本となる重要な事項の変更】

| 前連結会計年度 (自平成19年7月1日 至平成20年6月30日) | 当連結会計年度 (自平成20年7月1日 至平成21年6月30日) |
|--|--|
| | <p>(リース取引に関する会計基準)</p> <p>所有権移転外ファイナンス・リース取引については、従来、賃貸借取引に係る方法に準じた会計処理によっておりましたが、当連結会計年度より「リース取引に関する会計基準」(企業会計基準第13号(平成5年6月17日(企業会計審議会第一部会)、平成19年3月30日改正))及び「リース取引に関する会計基準の適用指針」(企業会計基準適用指針第16号(平成6年1月18日(日本公認会計士協会 会計制度委員会)、平成19年3月30日改正))を適用し、通常の売買取引に係る方法に準じた会計処理によっております。</p> <p>なお、リース取引開始日が平成20年6月30日以前の所有権移転外ファイナンス・リース取引については、引き続き通常の賃貸借取引に係る方法に準じた会計処理を適用しております。</p> <p>これに伴う損益に与える影響はありません。</p> |

【表示方法の変更】

| 前連結会計年度 (自平成19年7月1日 至平成20年6月30日) | 当連結会計年度 (自平成20年7月1日 至平成21年6月30日) |
|--|---|
| | <p>(連結貸借対照表)</p> <p>「財務諸表等の用語、様式及び作成方法に関する規則等の一部を改正する内閣府令」(平成20年8月7日 内閣府令第50号)が適用となることに伴い、前連結会計年度において「たな卸資産」として掲記されていたものは、当連結会計年度から「商品及び製品」「仕掛品」「原材料及び貯蔵品」に区分掲記しております。なお、前連結会計年度の「たな卸資産」に含まれる「商品及び製品」「仕掛品」「原材料及び貯蔵品」は、それぞれ1,895,570千円、25,438千円、47,701千円であります。</p> |

【注記事項】

(連結貸借対照表関係)

| 前連結会計年度 (平成20年6月30日) | 当連結会計年度 (平成21年6月30日) | | | | | | | | | | | | | | | | | | | | | | | | | | | | | | | | | | | | | | | | |
|--|-------------------------|-------------|-----------|---------|----|-----------|---|-----------|-------|-------------|-------|---------|---|-----------|---------|-------------|--------|-----------|-----|-----------|--|---------|-------------|-----------|---------|----|-----------|---|-----------|-------|-------------|-------|---------|---|-----------|---------|-------------|--------|-----------|-----|-----------|
| <p>1. 担保に供している資産及びこれに対応する債務</p> <p>(1) 担保に供している資産</p> <table style="width: 100%;"> <tr> <td>建物及び構築物</td> <td style="text-align: right;">1,806,337千円</td> </tr> <tr> <td>機械装置及び運搬具</td> <td style="text-align: right;">214,082</td> </tr> <tr> <td>土地</td> <td style="text-align: right;">2,384,484</td> </tr> <tr> <td>計</td> <td style="text-align: right;">4,404,905</td> </tr> </table> <p>(2) 上記に対応する債務</p> <table style="width: 100%;"> <tr> <td>短期借入金</td> <td style="text-align: right;">2,159,650千円</td> </tr> <tr> <td>長期借入金</td> <td style="text-align: right;">647,490</td> </tr> <tr> <td>計</td> <td style="text-align: right;">2,807,140</td> </tr> </table> <p>2. 当社は、運転資金の効率的な調達を行うため取引銀行3行と当座貸越契約を締結しております。この契約に基づく当連結会計年度末の借入未実行残高は次のとおりであります。</p> <table style="width: 100%;"> <tr> <td>当座貸越極度額</td> <td style="text-align: right;">2,800,000千円</td> </tr> <tr> <td>借入実行残高</td> <td style="text-align: right;">1,700,000</td> </tr> <tr> <td>差引額</td> <td style="text-align: right;">1,100,000</td> </tr> </table> | 建物及び構築物 | 1,806,337千円 | 機械装置及び運搬具 | 214,082 | 土地 | 2,384,484 | 計 | 4,404,905 | 短期借入金 | 2,159,650千円 | 長期借入金 | 647,490 | 計 | 2,807,140 | 当座貸越極度額 | 2,800,000千円 | 借入実行残高 | 1,700,000 | 差引額 | 1,100,000 | <p>1. 担保に供している資産及びこれに対応する債務</p> <p>(1) 担保に供している資産</p> <table style="width: 100%;"> <tr> <td>建物及び構築物</td> <td style="text-align: right;">1,716,714千円</td> </tr> <tr> <td>機械装置及び運搬具</td> <td style="text-align: right;">146,489</td> </tr> <tr> <td>土地</td> <td style="text-align: right;">2,384,484</td> </tr> <tr> <td>計</td> <td style="text-align: right;">4,247,688</td> </tr> </table> <p>(2) 上記に対応する債務</p> <table style="width: 100%;"> <tr> <td>短期借入金</td> <td style="text-align: right;">2,318,170千円</td> </tr> <tr> <td>長期借入金</td> <td style="text-align: right;">445,850</td> </tr> <tr> <td>計</td> <td style="text-align: right;">2,764,020</td> </tr> </table> <p>2. 当社は、運転資金の効率的な調達を行うため取引銀行3行と当座貸越契約を締結しております。この契約に基づく当連結会計年度末の借入未実行残高は次のとおりであります。</p> <table style="width: 100%;"> <tr> <td>当座貸越極度額</td> <td style="text-align: right;">2,800,000千円</td> </tr> <tr> <td>借入実行残高</td> <td style="text-align: right;">1,730,000</td> </tr> <tr> <td>差引額</td> <td style="text-align: right;">1,070,000</td> </tr> </table> | 建物及び構築物 | 1,716,714千円 | 機械装置及び運搬具 | 146,489 | 土地 | 2,384,484 | 計 | 4,247,688 | 短期借入金 | 2,318,170千円 | 長期借入金 | 445,850 | 計 | 2,764,020 | 当座貸越極度額 | 2,800,000千円 | 借入実行残高 | 1,730,000 | 差引額 | 1,070,000 |
| 建物及び構築物 | 1,806,337千円 | | | | | | | | | | | | | | | | | | | | | | | | | | | | | | | | | | | | | | | | |
| 機械装置及び運搬具 | 214,082 | | | | | | | | | | | | | | | | | | | | | | | | | | | | | | | | | | | | | | | | |
| 土地 | 2,384,484 | | | | | | | | | | | | | | | | | | | | | | | | | | | | | | | | | | | | | | | | |
| 計 | 4,404,905 | | | | | | | | | | | | | | | | | | | | | | | | | | | | | | | | | | | | | | | | |
| 短期借入金 | 2,159,650千円 | | | | | | | | | | | | | | | | | | | | | | | | | | | | | | | | | | | | | | | | |
| 長期借入金 | 647,490 | | | | | | | | | | | | | | | | | | | | | | | | | | | | | | | | | | | | | | | | |
| 計 | 2,807,140 | | | | | | | | | | | | | | | | | | | | | | | | | | | | | | | | | | | | | | | | |
| 当座貸越極度額 | 2,800,000千円 | | | | | | | | | | | | | | | | | | | | | | | | | | | | | | | | | | | | | | | | |
| 借入実行残高 | 1,700,000 | | | | | | | | | | | | | | | | | | | | | | | | | | | | | | | | | | | | | | | | |
| 差引額 | 1,100,000 | | | | | | | | | | | | | | | | | | | | | | | | | | | | | | | | | | | | | | | | |
| 建物及び構築物 | 1,716,714千円 | | | | | | | | | | | | | | | | | | | | | | | | | | | | | | | | | | | | | | | | |
| 機械装置及び運搬具 | 146,489 | | | | | | | | | | | | | | | | | | | | | | | | | | | | | | | | | | | | | | | | |
| 土地 | 2,384,484 | | | | | | | | | | | | | | | | | | | | | | | | | | | | | | | | | | | | | | | | |
| 計 | 4,247,688 | | | | | | | | | | | | | | | | | | | | | | | | | | | | | | | | | | | | | | | | |
| 短期借入金 | 2,318,170千円 | | | | | | | | | | | | | | | | | | | | | | | | | | | | | | | | | | | | | | | | |
| 長期借入金 | 445,850 | | | | | | | | | | | | | | | | | | | | | | | | | | | | | | | | | | | | | | | | |
| 計 | 2,764,020 | | | | | | | | | | | | | | | | | | | | | | | | | | | | | | | | | | | | | | | | |
| 当座貸越極度額 | 2,800,000千円 | | | | | | | | | | | | | | | | | | | | | | | | | | | | | | | | | | | | | | | | |
| 借入実行残高 | 1,730,000 | | | | | | | | | | | | | | | | | | | | | | | | | | | | | | | | | | | | | | | | |
| 差引額 | 1,070,000 | | | | | | | | | | | | | | | | | | | | | | | | | | | | | | | | | | | | | | | | |

(連結損益計算書関係)

| 前連結会計年度 (自平成19年7月1日 至平成20年6月30日) | 当連結会計年度 (自平成20年7月1日 至平成21年6月30日) | | | | | | | | | | | | | | | | | | | | | | | | | | | | | | | | | | | | | | | | | | | | |
|--|--|-----------|------|--------|----------|---------|----------|-------|--------|--------|--------------|--------|-----------|------|---------|---------|-----------|--------|--------|-------|----------|-------|---|--------|---|-------|-----------|------|--------|----------|---------|----------|-------|--------|--------|--------------|--------|----------|--------|---------|---------|-----------|-----|---|-------|
| <p>2. 販売費及び一般管理費のうち主要な費目及び金額は次のとおりであります。</p> <table style="width: 100%;"> <tr> <td>荷造包装費</td> <td style="text-align: right;">199,688千円</td> </tr> <tr> <td>役員報酬</td> <td style="text-align: right;">85,980</td> </tr> <tr> <td>給与手当及び賞与</td> <td style="text-align: right;">365,507</td> </tr> <tr> <td>賞与引当金繰入額</td> <td style="text-align: right;">6,327</td> </tr> <tr> <td>退職給付費用</td> <td style="text-align: right;">20,102</td> </tr> <tr> <td>役員退職慰労引当金繰入額</td> <td style="text-align: right;">12,650</td> </tr> </table> <p>3. 一般管理費及び当期製造費用に含まれる研究開発費は26,096千円であります。</p> <p>4. 固定資産売却益の内容は次のとおりであります。</p> <table style="width: 100%;"> <tr> <td>機械装置及び運搬具</td> <td style="text-align: right;">75千円</td> </tr> </table> <p>5. 固定資産除却損の内容は次のとおりであります。</p> <table style="width: 100%;"> <tr> <td>建物及び構築物</td> <td style="text-align: right;">1,550千円</td> </tr> <tr> <td>機械装置及び運搬具</td> <td style="text-align: right;">12,150</td> </tr> <tr> <td>工具器具備品</td> <td style="text-align: right;">7,695</td> </tr> <tr> <td>固定資産除却費用</td> <td style="text-align: right;">9,835</td> </tr> <tr> <td>計</td> <td style="text-align: right;">31,231</td> </tr> </table> | 荷造包装費 | 199,688千円 | 役員報酬 | 85,980 | 給与手当及び賞与 | 365,507 | 賞与引当金繰入額 | 6,327 | 退職給付費用 | 20,102 | 役員退職慰労引当金繰入額 | 12,650 | 機械装置及び運搬具 | 75千円 | 建物及び構築物 | 1,550千円 | 機械装置及び運搬具 | 12,150 | 工具器具備品 | 7,695 | 固定資産除却費用 | 9,835 | 計 | 31,231 | <p>1. 期末たな卸高は収益性の低下に伴う簿価切下後の金額であり、次のたな卸資産評価損が売上原価に含まれております。</p> <p style="text-align: right;">25,826千円</p> <p>2. 販売費及び一般管理費のうち主要な費目及び金額は次のとおりであります。</p> <table style="width: 100%;"> <tr> <td>荷造包装費</td> <td style="text-align: right;">165,786千円</td> </tr> <tr> <td>役員報酬</td> <td style="text-align: right;">68,810</td> </tr> <tr> <td>給与手当及び賞与</td> <td style="text-align: right;">327,107</td> </tr> <tr> <td>賞与引当金繰入額</td> <td style="text-align: right;">4,797</td> </tr> <tr> <td>退職給付費用</td> <td style="text-align: right;">12,206</td> </tr> <tr> <td>役員退職慰労引当金繰入額</td> <td style="text-align: right;">10,052</td> </tr> <tr> <td>貸倒引当金繰入額</td> <td style="text-align: right;">13,181</td> </tr> </table> <p>3. 一般管理費及び当期製造費用に含まれる研究開発費は18,072千円であります。</p> <p>5. 固定資産除却損の内容は次のとおりであります。</p> <table style="width: 100%;"> <tr> <td>建物及び構築物</td> <td style="text-align: right;">1,238千円</td> </tr> <tr> <td>機械装置及び運搬具</td> <td style="text-align: right;">875</td> </tr> <tr> <td>計</td> <td style="text-align: right;">2,113</td> </tr> </table> | 荷造包装費 | 165,786千円 | 役員報酬 | 68,810 | 給与手当及び賞与 | 327,107 | 賞与引当金繰入額 | 4,797 | 退職給付費用 | 12,206 | 役員退職慰労引当金繰入額 | 10,052 | 貸倒引当金繰入額 | 13,181 | 建物及び構築物 | 1,238千円 | 機械装置及び運搬具 | 875 | 計 | 2,113 |
| 荷造包装費 | 199,688千円 | | | | | | | | | | | | | | | | | | | | | | | | | | | | | | | | | | | | | | | | | | | | |
| 役員報酬 | 85,980 | | | | | | | | | | | | | | | | | | | | | | | | | | | | | | | | | | | | | | | | | | | | |
| 給与手当及び賞与 | 365,507 | | | | | | | | | | | | | | | | | | | | | | | | | | | | | | | | | | | | | | | | | | | | |
| 賞与引当金繰入額 | 6,327 | | | | | | | | | | | | | | | | | | | | | | | | | | | | | | | | | | | | | | | | | | | | |
| 退職給付費用 | 20,102 | | | | | | | | | | | | | | | | | | | | | | | | | | | | | | | | | | | | | | | | | | | | |
| 役員退職慰労引当金繰入額 | 12,650 | | | | | | | | | | | | | | | | | | | | | | | | | | | | | | | | | | | | | | | | | | | | |
| 機械装置及び運搬具 | 75千円 | | | | | | | | | | | | | | | | | | | | | | | | | | | | | | | | | | | | | | | | | | | | |
| 建物及び構築物 | 1,550千円 | | | | | | | | | | | | | | | | | | | | | | | | | | | | | | | | | | | | | | | | | | | | |
| 機械装置及び運搬具 | 12,150 | | | | | | | | | | | | | | | | | | | | | | | | | | | | | | | | | | | | | | | | | | | | |
| 工具器具備品 | 7,695 | | | | | | | | | | | | | | | | | | | | | | | | | | | | | | | | | | | | | | | | | | | | |
| 固定資産除却費用 | 9,835 | | | | | | | | | | | | | | | | | | | | | | | | | | | | | | | | | | | | | | | | | | | | |
| 計 | 31,231 | | | | | | | | | | | | | | | | | | | | | | | | | | | | | | | | | | | | | | | | | | | | |
| 荷造包装費 | 165,786千円 | | | | | | | | | | | | | | | | | | | | | | | | | | | | | | | | | | | | | | | | | | | | |
| 役員報酬 | 68,810 | | | | | | | | | | | | | | | | | | | | | | | | | | | | | | | | | | | | | | | | | | | | |
| 給与手当及び賞与 | 327,107 | | | | | | | | | | | | | | | | | | | | | | | | | | | | | | | | | | | | | | | | | | | | |
| 賞与引当金繰入額 | 4,797 | | | | | | | | | | | | | | | | | | | | | | | | | | | | | | | | | | | | | | | | | | | | |
| 退職給付費用 | 12,206 | | | | | | | | | | | | | | | | | | | | | | | | | | | | | | | | | | | | | | | | | | | | |
| 役員退職慰労引当金繰入額 | 10,052 | | | | | | | | | | | | | | | | | | | | | | | | | | | | | | | | | | | | | | | | | | | | |
| 貸倒引当金繰入額 | 13,181 | | | | | | | | | | | | | | | | | | | | | | | | | | | | | | | | | | | | | | | | | | | | |
| 建物及び構築物 | 1,238千円 | | | | | | | | | | | | | | | | | | | | | | | | | | | | | | | | | | | | | | | | | | | | |
| 機械装置及び運搬具 | 875 | | | | | | | | | | | | | | | | | | | | | | | | | | | | | | | | | | | | | | | | | | | | |
| 計 | 2,113 | | | | | | | | | | | | | | | | | | | | | | | | | | | | | | | | | | | | | | | | | | | | |

(連結株主資本等変動計算書関係)

前連結会計年度(自平成19年7月1日至平成20年6月30日)

1. 発行済株式の種類及び総数並びに自己株式の種類及び株式数に関する事項

| | 前連結会計年度末 株式数 (株) | 当連結会計年度 増加株式数 (株) | 当連結会計年度 減少株式数 (株) | 当連結会計年度末 株式数 (株) |
|---------|------------------------|-------------------------|-------------------------|------------------------|
| 発行済株式 | | | | |
| 普通株式 | 4,158,417 | - | - | 4,158,417 |
| 合計 | 4,158,417 | - | - | 4,158,417 |
| 自己株式 | | | | |
| 普通株式(注) | 2,757 | 200 | - | 2,957 |
| 合計 | 2,757 | 200 | - | 2,957 |

(注) 普通株式の自己株式の増加株式数200株は、単元未満株式の買取りによる増加であります。

2. 配当に関する事項

(1) 配当金支払額

| 決議 | 株式の種類 | 配当金の総額 (千円) | 1株当たり配 当額(円) | 基準日 | 効力発生日 |
|----------------------|-------|----------------|-----------------|------------|------------|
| 平成19年9月26日 定時株主総会 | 普通株式 | 31,167 | 7.5 | 平成19年6月30日 | 平成19年9月27日 |

(2) 基準日が当連結会計年度に属する配当のうち、配当の効力発生日が翌連結会計年度となるもの

| 決議 | 株式の種類 | 配当金の総額 (千円) | 配当の原資 | 1株当たり 配当額 (円) | 基準日 | 効力発生日 |
|----------------------|-------|----------------|-------|---------------------|------------|------------|
| 平成20年9月25日 定時株主総会 | 普通株式 | 31,165 | 利益剰余金 | 7.5 | 平成20年6月30日 | 平成20年9月26日 |

当連結会計年度（自平成20年7月1日至平成21年6月30日）

1. 発行済株式の種類及び総数並びに自己株式の種類及び株式数に関する事項

| | 前連結会計年度末 株式数 (株) | 当連結会計年度 増加株式数 (株) | 当連結会計年度 減少株式数 (株) | 当連結会計年度末 株式数 (株) |
|---------|------------------------|-------------------------|-------------------------|------------------------|
| 発行済株式 | | | | |
| 普通株式 | 4,158,417 | - | - | 4,158,417 |
| 合計 | 4,158,417 | - | - | 4,158,417 |
| 自己株式 | | | | |
| 普通株式(注) | 2,957 | 143,222 | - | 146,179 |
| 合計 | 2,957 | 143,222 | - | 146,179 |

(注) 普通株式の自己株式の増加株式数143,222株は、単元未満株式の買取りによるもの222株、会社法第165条第3項の規定に基づく自己株式の取得による増加143,000株であります。

2. 配当に関する事項

(1) 配当金支払額

| 決議 | 株式の種類 | 配当金の総額 (千円) | 1株当たり配 当額(円) | 基準日 | 効力発生日 |
|----------------------|-------|----------------|-----------------|------------|------------|
| 平成20年9月25日 定時株主総会 | 普通株式 | 31,165 | 7.5 | 平成20年6月30日 | 平成20年9月26日 |

(2) 基準日が当連結会計年度に属する配当のうち、配当の効力発生日が翌連結会計年度となるもの

| 決議 | 株式の種類 | 配当金の総額 (千円) | 配当の原資 | 1株当たり 配当額 (円) | 基準日 | 効力発生日 |
|----------------------|-------|----------------|-------|---------------------|------------|------------|
| 平成21年9月25日 定時株主総会 | 普通株式 | 30,091 | 利益剰余金 | 7.5 | 平成21年6月30日 | 平成21年9月28日 |

(連結キャッシュ・フロー計算書関係)

| 前連結会計年度 (自平成19年7月1日 至平成20年6月30日) | 当連結会計年度 (自平成20年7月1日 至平成21年6月30日) |
|---|---|
| 1. 現金及び現金同等物の期末残高と、連結貸借対照表 に掲記されている科目の金額との関係 | 1. 現金及び現金同等物の期末残高と、連結貸借対照表 に掲記されている科目の金額との関係 |
| 現金及び預金勘定 613,650千円 | 現金及び預金勘定 472,848千円 |
| 預入期間が3ヶ月を超える定 期預金 170,000 | 預入期間が3ヶ月を超える定 期預金 170,000 |
| 現金及び現金同等物 443,650 | 現金及び現金同等物 302,848 |

(リース取引関係)

| 前連結会計年度 (自平成19年7月1日 至平成20年6月30日) | 当連結会計年度 (自平成20年7月1日 至平成21年6月30日) | | | | | | | | | | | | | | | | | | | | | | | | | | | | | | | | | | | | | | | | | | | | | | | | |
|--|---|------------|------------|---------|---------|---------|---|--------|-----------|-----------|---------|---------|-----------|--------|--------|--------|--------|---------|--------|--------|----|-----------|---------|---------|--|--|---------|------------|---------|--|----|----|----|-----------|-----------|---------|---------|-----------|--------|--------|-------|--------|---------|---------|--------|----|-----------|---------|---------|
| リース物件の所有権が借主に移転すると認められるもの以外のファイナンス・リース取引 | ファイナンス・リース取引 所有権移転外ファイナンス・リース取引 (1)リース資産の内容 (ア)有形固定資産 機械装置及び運搬具、工具、器具及び備品であります。 (イ)無形固定資産 ソフトウェアであります。 (2)リース資産の減価償却の方法 連結財務諸表作成のための基本となる重要な事項「3.会計処理基準に関する事項(2)重要な減価償却資産の減価償却の方法」に記載のとおりであります。 なお、所有権移転外ファイナンス・リース取引のうち、リース取引開始日が、平成20年6月30日以前のリース取引については、通常の賃貸借取引に係る方法に準じた会計処理によっており、その内容は次のとおりであります。 リース物件の取得価額相当額、減価償却累計額相当額及び期末残高相当額 | | | | | | | | | | | | | | | | | | | | | | | | | | | | | | | | | | | | | | | | | | | | | | | | |
| リース物件の取得価額相当額、減価償却累計額相当額及び期末残高相当額 | リース物件の取得価額相当額、減価償却累計額相当額及び期末残高相当額 | | | | | | | | | | | | | | | | | | | | | | | | | | | | | | | | | | | | | | | | | | | | | | | | |
| <table border="1" style="width: 100%; border-collapse: collapse;"> <thead> <tr> <th style="width: 30%;"></th> <th style="text-align: center;">取得価額相当額</th> <th style="text-align: center;">減価償却累計額相当額</th> <th style="text-align: center;">期末残高相当額</th> </tr> <tr> <th></th> <th style="text-align: center;">千円</th> <th style="text-align: center;">千円</th> <th style="text-align: center;">千円</th> </tr> </thead> <tbody> <tr> <td>機械装置及び運搬具</td> <td style="text-align: right;">1,064,680</td> <td style="text-align: right;">187,304</td> <td style="text-align: right;">877,375</td> </tr> <tr> <td>工具、器具及び備品</td> <td style="text-align: right;">41,314</td> <td style="text-align: right;">25,165</td> <td style="text-align: right;">16,149</td> </tr> <tr> <td>無形固定資産</td> <td style="text-align: right;">138,729</td> <td style="text-align: right;">74,310</td> <td style="text-align: right;">64,418</td> </tr> <tr> <td>合計</td> <td style="text-align: right;">1,244,723</td> <td style="text-align: right;">286,780</td> <td style="text-align: right;">957,943</td> </tr> </tbody> </table> | | 取得価額相当額 | 減価償却累計額相当額 | 期末残高相当額 | | 千円 | 千円 | 千円 | 機械装置及び運搬具 | 1,064,680 | 187,304 | 877,375 | 工具、器具及び備品 | 41,314 | 25,165 | 16,149 | 無形固定資産 | 138,729 | 74,310 | 64,418 | 合計 | 1,244,723 | 286,780 | 957,943 | <table border="1" style="width: 100%; border-collapse: collapse;"> <thead> <tr> <th style="width: 30%;"></th> <th style="text-align: center;">取得価額相当額</th> <th style="text-align: center;">減価償却累計額相当額</th> <th style="text-align: center;">期末残高相当額</th> </tr> <tr> <th></th> <th style="text-align: center;">千円</th> <th style="text-align: center;">千円</th> <th style="text-align: center;">千円</th> </tr> </thead> <tbody> <tr> <td>機械装置及び運搬具</td> <td style="text-align: right;">1,064,680</td> <td style="text-align: right;">305,602</td> <td style="text-align: right;">759,077</td> </tr> <tr> <td>工具、器具及び備品</td> <td style="text-align: right;">41,314</td> <td style="text-align: right;">33,174</td> <td style="text-align: right;">8,139</td> </tr> <tr> <td>無形固定資産</td> <td style="text-align: right;">138,729</td> <td style="text-align: right;">102,056</td> <td style="text-align: right;">36,672</td> </tr> <tr> <td>合計</td> <td style="text-align: right;">1,244,723</td> <td style="text-align: right;">440,833</td> <td style="text-align: right;">803,889</td> </tr> </tbody> </table> | | 取得価額相当額 | 減価償却累計額相当額 | 期末残高相当額 | | 千円 | 千円 | 千円 | 機械装置及び運搬具 | 1,064,680 | 305,602 | 759,077 | 工具、器具及び備品 | 41,314 | 33,174 | 8,139 | 無形固定資産 | 138,729 | 102,056 | 36,672 | 合計 | 1,244,723 | 440,833 | 803,889 |
| | 取得価額相当額 | 減価償却累計額相当額 | 期末残高相当額 | | | | | | | | | | | | | | | | | | | | | | | | | | | | | | | | | | | | | | | | | | | | | | |
| | 千円 | 千円 | 千円 | | | | | | | | | | | | | | | | | | | | | | | | | | | | | | | | | | | | | | | | | | | | | | |
| 機械装置及び運搬具 | 1,064,680 | 187,304 | 877,375 | | | | | | | | | | | | | | | | | | | | | | | | | | | | | | | | | | | | | | | | | | | | | | |
| 工具、器具及び備品 | 41,314 | 25,165 | 16,149 | | | | | | | | | | | | | | | | | | | | | | | | | | | | | | | | | | | | | | | | | | | | | | |
| 無形固定資産 | 138,729 | 74,310 | 64,418 | | | | | | | | | | | | | | | | | | | | | | | | | | | | | | | | | | | | | | | | | | | | | | |
| 合計 | 1,244,723 | 286,780 | 957,943 | | | | | | | | | | | | | | | | | | | | | | | | | | | | | | | | | | | | | | | | | | | | | | |
| | 取得価額相当額 | 減価償却累計額相当額 | 期末残高相当額 | | | | | | | | | | | | | | | | | | | | | | | | | | | | | | | | | | | | | | | | | | | | | | |
| | 千円 | 千円 | 千円 | | | | | | | | | | | | | | | | | | | | | | | | | | | | | | | | | | | | | | | | | | | | | | |
| 機械装置及び運搬具 | 1,064,680 | 305,602 | 759,077 | | | | | | | | | | | | | | | | | | | | | | | | | | | | | | | | | | | | | | | | | | | | | | |
| 工具、器具及び備品 | 41,314 | 33,174 | 8,139 | | | | | | | | | | | | | | | | | | | | | | | | | | | | | | | | | | | | | | | | | | | | | | |
| 無形固定資産 | 138,729 | 102,056 | 36,672 | | | | | | | | | | | | | | | | | | | | | | | | | | | | | | | | | | | | | | | | | | | | | | |
| 合計 | 1,244,723 | 440,833 | 803,889 | | | | | | | | | | | | | | | | | | | | | | | | | | | | | | | | | | | | | | | | | | | | | | |
| 未経過リース料期末残高相当額 | 未経過リース料期末残高相当額 | | | | | | | | | | | | | | | | | | | | | | | | | | | | | | | | | | | | | | | | | | | | | | | | |
| <table border="1" style="width: 100%; border-collapse: collapse;"> <tbody> <tr> <td style="width: 30%;">1年内</td> <td style="text-align: right;">148,929千円</td> </tr> <tr> <td>1年超</td> <td style="text-align: right;">822,270</td> </tr> <tr> <td>合計</td> <td style="text-align: right;">971,200</td> </tr> </tbody> </table> | 1年内 | 148,929千円 | 1年超 | 822,270 | 合計 | 971,200 | <table border="1" style="width: 100%; border-collapse: collapse;"> <tbody> <tr> <td style="width: 30%;">1年内</td> <td style="text-align: right;">142,611千円</td> </tr> <tr> <td>1年超</td> <td style="text-align: right;">680,574</td> </tr> <tr> <td>合計</td> <td style="text-align: right;">823,186</td> </tr> </tbody> </table> | 1年内 | 142,611千円 | 1年超 | 680,574 | 合計 | 823,186 | | | | | | | | | | | | | | | | | | | | | | | | | | | | | | | | | | | | |
| 1年内 | 148,929千円 | | | | | | | | | | | | | | | | | | | | | | | | | | | | | | | | | | | | | | | | | | | | | | | | |
| 1年超 | 822,270 | | | | | | | | | | | | | | | | | | | | | | | | | | | | | | | | | | | | | | | | | | | | | | | | |
| 合計 | 971,200 | | | | | | | | | | | | | | | | | | | | | | | | | | | | | | | | | | | | | | | | | | | | | | | | |
| 1年内 | 142,611千円 | | | | | | | | | | | | | | | | | | | | | | | | | | | | | | | | | | | | | | | | | | | | | | | | |
| 1年超 | 680,574 | | | | | | | | | | | | | | | | | | | | | | | | | | | | | | | | | | | | | | | | | | | | | | | | |
| 合計 | 823,186 | | | | | | | | | | | | | | | | | | | | | | | | | | | | | | | | | | | | | | | | | | | | | | | | |
| 支払リース料、減価償却費相当額及び支払利息相当額 | 支払リース料、減価償却費相当額及び支払利息相当額 | | | | | | | | | | | | | | | | | | | | | | | | | | | | | | | | | | | | | | | | | | | | | | | | |
| <table border="1" style="width: 100%; border-collapse: collapse;"> <tbody> <tr> <td style="width: 30%;">支払リース料</td> <td style="text-align: right;">165,808千円</td> </tr> <tr> <td>減価償却費相当額</td> <td style="text-align: right;">153,803</td> </tr> <tr> <td>支払利息相当額</td> <td style="text-align: right;">19,710</td> </tr> </tbody> </table> | 支払リース料 | 165,808千円 | 減価償却費相当額 | 153,803 | 支払利息相当額 | 19,710 | <table border="1" style="width: 100%; border-collapse: collapse;"> <tbody> <tr> <td style="width: 30%;">支払リース料</td> <td style="text-align: right;">166,078千円</td> </tr> <tr> <td>減価償却費相当額</td> <td style="text-align: right;">154,053</td> </tr> <tr> <td>支払利息相当額</td> <td style="text-align: right;">16,826</td> </tr> </tbody> </table> | 支払リース料 | 166,078千円 | 減価償却費相当額 | 154,053 | 支払利息相当額 | 16,826 | | | | | | | | | | | | | | | | | | | | | | | | | | | | | | | | | | | | |
| 支払リース料 | 165,808千円 | | | | | | | | | | | | | | | | | | | | | | | | | | | | | | | | | | | | | | | | | | | | | | | | |
| 減価償却費相当額 | 153,803 | | | | | | | | | | | | | | | | | | | | | | | | | | | | | | | | | | | | | | | | | | | | | | | | |
| 支払利息相当額 | 19,710 | | | | | | | | | | | | | | | | | | | | | | | | | | | | | | | | | | | | | | | | | | | | | | | | |
| 支払リース料 | 166,078千円 | | | | | | | | | | | | | | | | | | | | | | | | | | | | | | | | | | | | | | | | | | | | | | | | |
| 減価償却費相当額 | 154,053 | | | | | | | | | | | | | | | | | | | | | | | | | | | | | | | | | | | | | | | | | | | | | | | | |
| 支払利息相当額 | 16,826 | | | | | | | | | | | | | | | | | | | | | | | | | | | | | | | | | | | | | | | | | | | | | | | | |
| 減価償却費相当額の算定方法 | 減価償却費相当額の算定方法 | | | | | | | | | | | | | | | | | | | | | | | | | | | | | | | | | | | | | | | | | | | | | | | | |
| リース期間を耐用年数とし、残存価額を零とする定額法によっております。 | 同左 | | | | | | | | | | | | | | | | | | | | | | | | | | | | | | | | | | | | | | | | | | | | | | | | |
| 利息相当額の算定方法 | 利息相当額の算定方法 | | | | | | | | | | | | | | | | | | | | | | | | | | | | | | | | | | | | | | | | | | | | | | | | |
| リース料総額とリース物件の取得価額相当額との差額を利息相当額とし、各期への配分方法については、利息法によっております。 | 同左 | | | | | | | | | | | | | | | | | | | | | | | | | | | | | | | | | | | | | | | | | | | | | | | | |
| (減損損失について) | (減損損失について) | | | | | | | | | | | | | | | | | | | | | | | | | | | | | | | | | | | | | | | | | | | | | | | | |
| リース資産に配分された減損損失はないため、項目等の記載は省略しております。 | 同左 | | | | | | | | | | | | | | | | | | | | | | | | | | | | | | | | | | | | | | | | | | | | | | | | |

(有価証券関係)

前連結会計年度(平成20年6月30日)

1. その他有価証券で時価のあるもの

| 種類 | 取得原価(千円) | 連結貸借対照表計上額 (千円) | 差額(千円) |
|-----------------------------|----------|--------------------|--------|
| (連結貸借対照表計上額が 取得原価を超えるもの) | | | |
| 株式 | 21,479 | 21,802 | 322 |
| 債券 | - | - | - |
| その他 | - | - | - |
| 合計 | 21,479 | 21,802 | 322 |

2. 時価評価されていない有価証券

| 種類 | 連結貸借対照表計上額(千円) |
|------------------|----------------|
| その他有価証券 非上場株式 | 1,000 |

当連結会計年度(平成21年6月30日)

1. その他有価証券で時価のあるもの

| 種類 | 取得原価(千円) | 連結貸借対照表計上額 (千円) | 差額(千円) |
|-----------------------------|----------|--------------------|--------|
| (連結貸借対照表計上額が 取得原価を超えるもの) | | | |
| 株式 | 21,479 | 21,560 | 80 |
| 債券 | - | - | - |
| その他 | - | - | - |
| 合計 | 21,479 | 21,560 | 80 |

2. 時価評価されていない有価証券

| 種類 | 連結貸借対照表計上額(千円) |
|------------------|----------------|
| その他有価証券 非上場株式 | 1,000 |

(デリバティブ取引関係)

前連結会計年度(自平成19年7月1日至平成20年6月30日)

当社グループはデリバティブ取引を利用していないため、該当事項はありません。

当連結会計年度(自平成20年7月1日至平成21年6月30日)

当社グループはデリバティブ取引を利用していないため、該当事項はありません。

(退職給付関係)

| 前連結会計年度 (自平成19年7月1日 至平成20年6月30日) | 当連結会計年度 (自平成20年7月1日 至平成21年6月30日) |
|---|--|
| 1. 採用している退職給付制度の概要 (1) 適格退職年金 当社は、平成11年3月1日から退職金制度の一部について適格退職年金制度を採用しております。 (2) 退職一時金 当社及び連結子会社は、退職金規程に基づく退職一時金制度を採用しております。 | 1. 採用している退職給付制度の概要 (1) 適格退職年金 同左 (2) 退職一時金 同左 |
| 2. 退職給付債務に関する事項 (1) 退職給付債務 136,672千円 (2) 年金資産 54,016 (3) 退職給付引当金 82,655 | 2. 退職給付債務に関する事項 (1) 退職給付債務 137,262千円 (2) 年金資産 48,122 (3) 退職給付引当金 89,140 |
| 3. 退職給付費用の内訳 (1) 勤務費用 43,227千円 退職給付費用 43,227 | 3. 退職給付費用の内訳 (1) 勤務費用 32,408千円 退職給付費用 32,408 |

(ストック・オプション等関係)

前連結会計年度(自平成19年7月1日至平成20年6月30日)
 該当事項はありません。

当連結会計年度(自平成20年7月1日至平成21年6月30日)
 該当事項はありません。

(税効果会計関係)

| 前連結会計年度 (平成20年6月30日) | 当連結会計年度 (平成21年6月30日) | | | | | | | | | | | | | | | | | | | | | | | | | | | | | | | | | | | | | | | | | | | | | | | | | | | | | | | | | | | | | | | | | | | | | | | | | | | | | | | | | | | | | | |
|--|-------------------------|---------|--------|--------|-------|-------|-------|-------|---------|--------|-----------|--------|-------|--------|-------|--------|-----|-------|----------|---------|--------|--------|----------|---------|--------------|-------|----------|-----|-----------|---------|---------------|----------|---------------|---------|--|-------|---------|--------|-------|-------|-------|-------|-------|---------|--------|-----------|--------|-------|--------|-------|--------|-----|-------|----------|---------|--------|--------|----------|--------|--------------|------|----------|----|-----------|--------|---------------|----------|---------------|--------|--------|------|------|--|-----------|------|--------------------|-----|-----------|-----|--------|-----|------------|-----|----------------|-----|-------------------|------|
| <p>1. 繰延税金資産及び繰延税金負債の発生の主な原因別の内訳</p> <p>(繰延税金資産)</p> <table style="width: 100%; border-collapse: collapse;"> <tr><td>未払事業税</td><td style="text-align: right;">1,372千円</td></tr> <tr><td>ゴルフ会員権</td><td style="text-align: right;">13,434</td></tr> <tr><td>賞与引当金</td><td style="text-align: right;">6,834</td></tr> <tr><td>貸倒引当金</td><td style="text-align: right;">5,855</td></tr> <tr><td>退職給付引当金</td><td style="text-align: right;">32,726</td></tr> <tr><td>役員退職慰労引当金</td><td style="text-align: right;">34,871</td></tr> <tr><td>繰越欠損金</td><td style="text-align: right;">62,408</td></tr> <tr><td>たな卸資産</td><td style="text-align: right;">12,012</td></tr> <tr><td>その他</td><td style="text-align: right;">1,711</td></tr> <tr><td>繰延税金資産小計</td><td style="text-align: right; border-top: 1px solid black;">171,227</td></tr> <tr><td>評価性引当額</td><td style="text-align: right;">44,983</td></tr> <tr><td>繰延税金資産合計</td><td style="text-align: right; border-top: 1px solid black;">126,243</td></tr> </table> <p>(繰延税金負債)</p> <table style="width: 100%; border-collapse: collapse;"> <tr><td>その他有価証券評価差額金</td><td style="text-align: right;">128千円</td></tr> <tr><td>繰延税金負債合計</td><td style="text-align: right; border-top: 1px solid black;">128</td></tr> <tr><td>繰延税金資産の純額</td><td style="text-align: right;">126,115</td></tr> </table> <p>繰延税金資産の純額は、連結貸借対照表の以下の項目に含まれております。</p> <table style="width: 100%; border-collapse: collapse;"> <tr><td>流動資産 - 繰延税金資産</td><td style="text-align: right;">20,691千円</td></tr> <tr><td>固定資産 - 繰延税金資産</td><td style="text-align: right;">105,423</td></tr> </table> <p>2. 法定実効税率と税効果会計適用後の法人税等の負担率との間の重要な差異</p> <p>当連結会計年度は税金等調整前当期純損失を計上しているため記載しておりません。</p> | 未払事業税 | 1,372千円 | ゴルフ会員権 | 13,434 | 賞与引当金 | 6,834 | 貸倒引当金 | 5,855 | 退職給付引当金 | 32,726 | 役員退職慰労引当金 | 34,871 | 繰越欠損金 | 62,408 | たな卸資産 | 12,012 | その他 | 1,711 | 繰延税金資産小計 | 171,227 | 評価性引当額 | 44,983 | 繰延税金資産合計 | 126,243 | その他有価証券評価差額金 | 128千円 | 繰延税金負債合計 | 128 | 繰延税金資産の純額 | 126,115 | 流動資産 - 繰延税金資産 | 20,691千円 | 固定資産 - 繰延税金資産 | 105,423 | <p>1. 繰延税金資産及び繰延税金負債の発生の主な原因別の内訳</p> <p>(繰延税金資産)</p> <table style="width: 100%; border-collapse: collapse;"> <tr><td>未払事業税</td><td style="text-align: right;">1,352千円</td></tr> <tr><td>ゴルフ会員権</td><td style="text-align: right;">8,304</td></tr> <tr><td>賞与引当金</td><td style="text-align: right;">5,024</td></tr> <tr><td>貸倒引当金</td><td style="text-align: right;">8,408</td></tr> <tr><td>退職給付引当金</td><td style="text-align: right;">35,382</td></tr> <tr><td>役員退職慰労引当金</td><td style="text-align: right;">35,696</td></tr> <tr><td>繰越欠損金</td><td style="text-align: right;">26,319</td></tr> <tr><td>たな卸資産</td><td style="text-align: right;">22,283</td></tr> <tr><td>その他</td><td style="text-align: right;">1,122</td></tr> <tr><td>繰延税金資産小計</td><td style="text-align: right; border-top: 1px solid black;">143,894</td></tr> <tr><td>評価性引当額</td><td style="text-align: right;">55,669</td></tr> <tr><td>繰延税金資産合計</td><td style="text-align: right; border-top: 1px solid black;">88,225</td></tr> </table> <p>(繰延税金負債)</p> <table style="width: 100%; border-collapse: collapse;"> <tr><td>その他有価証券評価差額金</td><td style="text-align: right;">32千円</td></tr> <tr><td>繰延税金負債合計</td><td style="text-align: right; border-top: 1px solid black;">32</td></tr> <tr><td>繰延税金資産の純額</td><td style="text-align: right;">88,193</td></tr> </table> <p>繰延税金資産の純額は、連結貸借対照表の以下の項目に含まれております。</p> <table style="width: 100%; border-collapse: collapse;"> <tr><td>流動資産 - 繰延税金資産</td><td style="text-align: right;">22,069千円</td></tr> <tr><td>固定資産 - 繰延税金資産</td><td style="text-align: right;">66,124</td></tr> </table> <p>2. 法定実効税率と税効果会計適用後の法人税等の負担率との間の重要な差異</p> <table style="width: 100%; border-collapse: collapse;"> <tr><td>法定実効税率</td><td style="text-align: right;">39.8</td></tr> <tr><td>(調整)</td><td></td></tr> <tr><td>評価性引当額の増減</td><td style="text-align: right;">18.4</td></tr> <tr><td>交際費等永久に損金に算入されない項目</td><td style="text-align: right;">1.9</td></tr> <tr><td>法人住民税均等割額</td><td style="text-align: right;">2.6</td></tr> <tr><td>還付法人税等</td><td style="text-align: right;">5.7</td></tr> <tr><td>連結子会社の税率差異</td><td style="text-align: right;">0.6</td></tr> <tr><td>欠損金子会社の未認識税務利益</td><td style="text-align: right;">5.8</td></tr> <tr><td>税効果会計適用後の法人税等の負担率</td><td style="text-align: right; border-top: 1px solid black;">62.2</td></tr> </table> | 未払事業税 | 1,352千円 | ゴルフ会員権 | 8,304 | 賞与引当金 | 5,024 | 貸倒引当金 | 8,408 | 退職給付引当金 | 35,382 | 役員退職慰労引当金 | 35,696 | 繰越欠損金 | 26,319 | たな卸資産 | 22,283 | その他 | 1,122 | 繰延税金資産小計 | 143,894 | 評価性引当額 | 55,669 | 繰延税金資産合計 | 88,225 | その他有価証券評価差額金 | 32千円 | 繰延税金負債合計 | 32 | 繰延税金資産の純額 | 88,193 | 流動資産 - 繰延税金資産 | 22,069千円 | 固定資産 - 繰延税金資産 | 66,124 | 法定実効税率 | 39.8 | (調整) | | 評価性引当額の増減 | 18.4 | 交際費等永久に損金に算入されない項目 | 1.9 | 法人住民税均等割額 | 2.6 | 還付法人税等 | 5.7 | 連結子会社の税率差異 | 0.6 | 欠損金子会社の未認識税務利益 | 5.8 | 税効果会計適用後の法人税等の負担率 | 62.2 |
| 未払事業税 | 1,372千円 | | | | | | | | | | | | | | | | | | | | | | | | | | | | | | | | | | | | | | | | | | | | | | | | | | | | | | | | | | | | | | | | | | | | | | | | | | | | | | | | | | | | | | |
| ゴルフ会員権 | 13,434 | | | | | | | | | | | | | | | | | | | | | | | | | | | | | | | | | | | | | | | | | | | | | | | | | | | | | | | | | | | | | | | | | | | | | | | | | | | | | | | | | | | | | | |
| 賞与引当金 | 6,834 | | | | | | | | | | | | | | | | | | | | | | | | | | | | | | | | | | | | | | | | | | | | | | | | | | | | | | | | | | | | | | | | | | | | | | | | | | | | | | | | | | | | | | |
| 貸倒引当金 | 5,855 | | | | | | | | | | | | | | | | | | | | | | | | | | | | | | | | | | | | | | | | | | | | | | | | | | | | | | | | | | | | | | | | | | | | | | | | | | | | | | | | | | | | | | |
| 退職給付引当金 | 32,726 | | | | | | | | | | | | | | | | | | | | | | | | | | | | | | | | | | | | | | | | | | | | | | | | | | | | | | | | | | | | | | | | | | | | | | | | | | | | | | | | | | | | | | |
| 役員退職慰労引当金 | 34,871 | | | | | | | | | | | | | | | | | | | | | | | | | | | | | | | | | | | | | | | | | | | | | | | | | | | | | | | | | | | | | | | | | | | | | | | | | | | | | | | | | | | | | | |
| 繰越欠損金 | 62,408 | | | | | | | | | | | | | | | | | | | | | | | | | | | | | | | | | | | | | | | | | | | | | | | | | | | | | | | | | | | | | | | | | | | | | | | | | | | | | | | | | | | | | | |
| たな卸資産 | 12,012 | | | | | | | | | | | | | | | | | | | | | | | | | | | | | | | | | | | | | | | | | | | | | | | | | | | | | | | | | | | | | | | | | | | | | | | | | | | | | | | | | | | | | | |
| その他 | 1,711 | | | | | | | | | | | | | | | | | | | | | | | | | | | | | | | | | | | | | | | | | | | | | | | | | | | | | | | | | | | | | | | | | | | | | | | | | | | | | | | | | | | | | | |
| 繰延税金資産小計 | 171,227 | | | | | | | | | | | | | | | | | | | | | | | | | | | | | | | | | | | | | | | | | | | | | | | | | | | | | | | | | | | | | | | | | | | | | | | | | | | | | | | | | | | | | | |
| 評価性引当額 | 44,983 | | | | | | | | | | | | | | | | | | | | | | | | | | | | | | | | | | | | | | | | | | | | | | | | | | | | | | | | | | | | | | | | | | | | | | | | | | | | | | | | | | | | | | |
| 繰延税金資産合計 | 126,243 | | | | | | | | | | | | | | | | | | | | | | | | | | | | | | | | | | | | | | | | | | | | | | | | | | | | | | | | | | | | | | | | | | | | | | | | | | | | | | | | | | | | | | |
| その他有価証券評価差額金 | 128千円 | | | | | | | | | | | | | | | | | | | | | | | | | | | | | | | | | | | | | | | | | | | | | | | | | | | | | | | | | | | | | | | | | | | | | | | | | | | | | | | | | | | | | | |
| 繰延税金負債合計 | 128 | | | | | | | | | | | | | | | | | | | | | | | | | | | | | | | | | | | | | | | | | | | | | | | | | | | | | | | | | | | | | | | | | | | | | | | | | | | | | | | | | | | | | | |
| 繰延税金資産の純額 | 126,115 | | | | | | | | | | | | | | | | | | | | | | | | | | | | | | | | | | | | | | | | | | | | | | | | | | | | | | | | | | | | | | | | | | | | | | | | | | | | | | | | | | | | | | |
| 流動資産 - 繰延税金資産 | 20,691千円 | | | | | | | | | | | | | | | | | | | | | | | | | | | | | | | | | | | | | | | | | | | | | | | | | | | | | | | | | | | | | | | | | | | | | | | | | | | | | | | | | | | | | | |
| 固定資産 - 繰延税金資産 | 105,423 | | | | | | | | | | | | | | | | | | | | | | | | | | | | | | | | | | | | | | | | | | | | | | | | | | | | | | | | | | | | | | | | | | | | | | | | | | | | | | | | | | | | | | |
| 未払事業税 | 1,352千円 | | | | | | | | | | | | | | | | | | | | | | | | | | | | | | | | | | | | | | | | | | | | | | | | | | | | | | | | | | | | | | | | | | | | | | | | | | | | | | | | | | | | | | |
| ゴルフ会員権 | 8,304 | | | | | | | | | | | | | | | | | | | | | | | | | | | | | | | | | | | | | | | | | | | | | | | | | | | | | | | | | | | | | | | | | | | | | | | | | | | | | | | | | | | | | | |
| 賞与引当金 | 5,024 | | | | | | | | | | | | | | | | | | | | | | | | | | | | | | | | | | | | | | | | | | | | | | | | | | | | | | | | | | | | | | | | | | | | | | | | | | | | | | | | | | | | | | |
| 貸倒引当金 | 8,408 | | | | | | | | | | | | | | | | | | | | | | | | | | | | | | | | | | | | | | | | | | | | | | | | | | | | | | | | | | | | | | | | | | | | | | | | | | | | | | | | | | | | | | |
| 退職給付引当金 | 35,382 | | | | | | | | | | | | | | | | | | | | | | | | | | | | | | | | | | | | | | | | | | | | | | | | | | | | | | | | | | | | | | | | | | | | | | | | | | | | | | | | | | | | | | |
| 役員退職慰労引当金 | 35,696 | | | | | | | | | | | | | | | | | | | | | | | | | | | | | | | | | | | | | | | | | | | | | | | | | | | | | | | | | | | | | | | | | | | | | | | | | | | | | | | | | | | | | | |
| 繰越欠損金 | 26,319 | | | | | | | | | | | | | | | | | | | | | | | | | | | | | | | | | | | | | | | | | | | | | | | | | | | | | | | | | | | | | | | | | | | | | | | | | | | | | | | | | | | | | | |
| たな卸資産 | 22,283 | | | | | | | | | | | | | | | | | | | | | | | | | | | | | | | | | | | | | | | | | | | | | | | | | | | | | | | | | | | | | | | | | | | | | | | | | | | | | | | | | | | | | | |
| その他 | 1,122 | | | | | | | | | | | | | | | | | | | | | | | | | | | | | | | | | | | | | | | | | | | | | | | | | | | | | | | | | | | | | | | | | | | | | | | | | | | | | | | | | | | | | | |
| 繰延税金資産小計 | 143,894 | | | | | | | | | | | | | | | | | | | | | | | | | | | | | | | | | | | | | | | | | | | | | | | | | | | | | | | | | | | | | | | | | | | | | | | | | | | | | | | | | | | | | | |
| 評価性引当額 | 55,669 | | | | | | | | | | | | | | | | | | | | | | | | | | | | | | | | | | | | | | | | | | | | | | | | | | | | | | | | | | | | | | | | | | | | | | | | | | | | | | | | | | | | | | |
| 繰延税金資産合計 | 88,225 | | | | | | | | | | | | | | | | | | | | | | | | | | | | | | | | | | | | | | | | | | | | | | | | | | | | | | | | | | | | | | | | | | | | | | | | | | | | | | | | | | | | | | |
| その他有価証券評価差額金 | 32千円 | | | | | | | | | | | | | | | | | | | | | | | | | | | | | | | | | | | | | | | | | | | | | | | | | | | | | | | | | | | | | | | | | | | | | | | | | | | | | | | | | | | | | | |
| 繰延税金負債合計 | 32 | | | | | | | | | | | | | | | | | | | | | | | | | | | | | | | | | | | | | | | | | | | | | | | | | | | | | | | | | | | | | | | | | | | | | | | | | | | | | | | | | | | | | | |
| 繰延税金資産の純額 | 88,193 | | | | | | | | | | | | | | | | | | | | | | | | | | | | | | | | | | | | | | | | | | | | | | | | | | | | | | | | | | | | | | | | | | | | | | | | | | | | | | | | | | | | | | |
| 流動資産 - 繰延税金資産 | 22,069千円 | | | | | | | | | | | | | | | | | | | | | | | | | | | | | | | | | | | | | | | | | | | | | | | | | | | | | | | | | | | | | | | | | | | | | | | | | | | | | | | | | | | | | | |
| 固定資産 - 繰延税金資産 | 66,124 | | | | | | | | | | | | | | | | | | | | | | | | | | | | | | | | | | | | | | | | | | | | | | | | | | | | | | | | | | | | | | | | | | | | | | | | | | | | | | | | | | | | | | |
| 法定実効税率 | 39.8 | | | | | | | | | | | | | | | | | | | | | | | | | | | | | | | | | | | | | | | | | | | | | | | | | | | | | | | | | | | | | | | | | | | | | | | | | | | | | | | | | | | | | | |
| (調整) | | | | | | | | | | | | | | | | | | | | | | | | | | | | | | | | | | | | | | | | | | | | | | | | | | | | | | | | | | | | | | | | | | | | | | | | | | | | | | | | | | | | | | | |
| 評価性引当額の増減 | 18.4 | | | | | | | | | | | | | | | | | | | | | | | | | | | | | | | | | | | | | | | | | | | | | | | | | | | | | | | | | | | | | | | | | | | | | | | | | | | | | | | | | | | | | | |
| 交際費等永久に損金に算入されない項目 | 1.9 | | | | | | | | | | | | | | | | | | | | | | | | | | | | | | | | | | | | | | | | | | | | | | | | | | | | | | | | | | | | | | | | | | | | | | | | | | | | | | | | | | | | | | |
| 法人住民税均等割額 | 2.6 | | | | | | | | | | | | | | | | | | | | | | | | | | | | | | | | | | | | | | | | | | | | | | | | | | | | | | | | | | | | | | | | | | | | | | | | | | | | | | | | | | | | | | |
| 還付法人税等 | 5.7 | | | | | | | | | | | | | | | | | | | | | | | | | | | | | | | | | | | | | | | | | | | | | | | | | | | | | | | | | | | | | | | | | | | | | | | | | | | | | | | | | | | | | | |
| 連結子会社の税率差異 | 0.6 | | | | | | | | | | | | | | | | | | | | | | | | | | | | | | | | | | | | | | | | | | | | | | | | | | | | | | | | | | | | | | | | | | | | | | | | | | | | | | | | | | | | | | |
| 欠損金子会社の未認識税務利益 | 5.8 | | | | | | | | | | | | | | | | | | | | | | | | | | | | | | | | | | | | | | | | | | | | | | | | | | | | | | | | | | | | | | | | | | | | | | | | | | | | | | | | | | | | | | |
| 税効果会計適用後の法人税等の負担率 | 62.2 | | | | | | | | | | | | | | | | | | | | | | | | | | | | | | | | | | | | | | | | | | | | | | | | | | | | | | | | | | | | | | | | | | | | | | | | | | | | | | | | | | | | | | |

(セグメント情報)

【事業の種類別セグメント情報】

前連結会計年度(自平成19年7月1日至平成20年6月30日)

全セグメントの売上高の合計、営業利益及び全セグメントの資産の金額の合計額に占める「瓦製造販売事業」割合が、いずれも90%を超えているため、事業の種類別セグメント情報の記載を省略しております。

なお、瓦売上に付随して発生する屋根工事の施工にかかる工事売上高については、「瓦製造販売事業」に含めております。

当連結会計年度(自平成20年7月1日至平成21年6月30日)

全セグメントの売上高の合計、営業利益及び全セグメントの資産の金額の合計額に占める「瓦製造販売事業」割合が、いずれも90%を超えているため、事業の種類別セグメント情報の記載を省略しております。

なお、瓦売上に付随して発生する屋根工事の施工にかかる工事売上高については、「瓦製造販売事業」に含めております。

【所在地別セグメント情報】

前連結会計年度(自平成19年7月1日至平成20年6月30日)

本邦以外の国または地域に所在する連結子会社および在外支店がないため、該当事項はありません。

当連結会計年度(自平成20年7月1日至平成21年6月30日)

本邦以外の国または地域に所在する連結子会社および在外支店がないため、該当事項はありません。

【海外売上高】

前連結会計年度(自平成19年7月1日至平成20年6月30日)

海外売上高が、連結売上高の10%未満のため、海外売上高の記載を省略しております。

当連結会計年度(自平成20年7月1日至平成21年6月30日)

海外売上高が、連結売上高の10%未満のため、海外売上高の記載を省略しております。

【関連当事者情報】

前連結会計年度(自平成19年7月1日至平成20年6月30日)

該当事項はありません。

当連結会計年度(自平成20年7月1日至平成21年6月30日)

該当事項はありません。

(1株当たり情報)

| 前連結会計年度 (自平成19年7月1日 至平成20年6月30日) | 当連結会計年度 (自平成20年7月1日 至平成21年6月30日) |
|--|---|
| 1株当たり純資産額 757円32銭 | 1株当たり純資産額 776円81銭 |
| 1株当たり当期純損失 21円22銭 | 1株当たり当期純利益 5円36銭 |
| 潜在株式調整後1株当たり当期純利益の金額については、1株当たり当期純損失であり、また、潜在株式が存在しないため記載していません。 | 潜在株式調整後1株当たり当期純利益の金額については、潜在株式が存在しないため記載していません。 |

(注) 1株当たり当期純利益または1株当たり当期純損失の算定上の基礎は、以下のとおりであります。

| | 前連結会計年度 (自平成19年7月1日 至平成20年6月30日) | 当連結会計年度 (自平成20年7月1日 至平成21年6月30日) |
|-----------------------------|--|--|
| 当期純利益または当期純損失()(千円) | 88,160 | 21,967 |
| 普通株主に帰属しない金額(千円) | - | - |
| 普通株式に係る当期純利益または当期純損失()(千円) | 88,160 | 21,967 |
| 期中平均株式数(株) | 4,155,553 | 4,096,611 |

(重要な後発事象)

| 前連結会計年度 (自平成19年7月1日 至平成20年6月30日) | 当連結会計年度 (自平成20年7月1日 至平成21年6月30日) |
|--|---|
| 該当事項はありません。 | <p>(自己株式の取得)</p> <p>当社は、平成21年8月18日開催の取締役会において、機動的な資本政策を遂行するため、会社法第165条第3項の規定により読み替えて適用される同法第156条第1項の規定に基づき、自己株式取得に係る事項を決議いたしました。取得内容は次のとおりであります。</p> <p>(1) 取得対象株式の種類 当社普通株式</p> <p>(2) 取得する株式の総数 20万株(上限) (発行済株式総数(自己株式を除く)に対する割合 4.98%)</p> <p>(3) 株式の取得価額の総額 60百万円(上限)</p> <p>(4) 自己株式取得の日程 平成21年8月19日から平成21年9月18日</p> |

【連結附属明細表】

【社債明細表】

該当事項はありません。

【借入金等明細表】

| 区分 | 前期末残高 (千円) | 当期末残高 (千円) | 平均利率 (%) | 返済期限 |
|-------------------------|---------------|---------------|-------------|-------------|
| 短期借入金 | 4,097,500 | 4,067,500 | 1.1 | - |
| 1年以内に返済予定の長期借入金 | 242,590 | 201,640 | 1.4 | - |
| 1年以内に返済予定のリース債務 | - | - | - | - |
| 長期借入金(1年以内に返済予定のものを除く。) | 647,490 | 445,850 | 1.3 | 平成22年～平成26年 |
| リース債務(1年以内に返済予定のものを除く。) | - | - | - | - |
| その他有利子負債 | - | - | - | - |
| 計 | 4,987,580 | 4,714,990 | - | - |

(注) 1. 平均利率については、期末残高に対する加重平均利率を記載しております。

2. 長期借入金(1年以内に返済予定のものを除く)の連結決算日後5年以内の1年毎の返済予定額は次のとおりであります。

| 1年超2年以内 (千円) | 2年超3年以内 (千円) | 3年超4年以内 (千円) | 4年超5年以内 (千円) |
|-----------------|-----------------|-----------------|-----------------|
| 172,310 | 131,560 | 99,980 | 42,000 |

3. 連結貸借対照表の短期借入金は、1年以内に返済予定の長期借入金を含めて計上しております。

(2) 【その他】

当連結会計年度における四半期情報

| | 第1四半期 自平成20年7月1日 至平成20年9月30日 | 第2四半期 自平成20年10月1日 至平成20年12月31日 | 第3四半期 自平成21年1月1日 至平成21年3月31日 | 第4四半期 自平成21年4月1日 至平成21年6月30日 |
|-----------------------------------|------------------------------------|--------------------------------------|------------------------------------|------------------------------------|
| 売上高(千円) | 2,280,903 | 2,440,596 | 1,617,368 | 1,900,444 |
| 税金等調整前四半期純利益又は税金等調整前四半期純損失()(千円) | 10,428 | 53,742 | 35,824 | 29,796 |
| 四半期純利益又は四半期純損失()(千円) | 3,266 | 29,679 | 21,288 | 10,309 |
| 1株当たり四半期純利益又は1株当たり四半期純損失()(円) | 0.79 | 7.19 | 5.24 | 2.52 |

2【財務諸表等】
(1)【財務諸表】
【貸借対照表】

(単位：千円)

| | 前事業年度 (平成20年6月30日) | 当事業年度 (平成21年6月30日) |
|---------------|-----------------------|-----------------------|
| 資産の部 | | |
| 流動資産 | | |
| 現金及び預金 | 469,088 | 348,477 |
| 受取手形 | 931,339 | 830,868 |
| 売掛金 | 1,138,950 | 1,016,269 |
| 商品 | 352,666 | - |
| 製品 | 1,539,443 | - |
| 原材料 | 19,289 | - |
| 商品及び製品 | - | 1,767,490 |
| 仕掛品 | 21,368 | 17,367 |
| 貯蔵品 | 28,411 | - |
| 原材料及び貯蔵品 | - | 41,728 |
| 前渡金 | - | 6,451 |
| 前払費用 | 21,106 | 20,779 |
| 繰延税金資産 | 19,230 | 18,979 |
| その他 | 4,022 | 8,581 |
| 貸倒引当金 | 9,800 | 2,000 |
| 流動資産合計 | 4,535,117 | 4,074,994 |
| 固定資産 | | |
| 有形固定資産 | | |
| 建物 | 1 2,771,618 | 1 2,770,414 |
| 減価償却累計額 | 1,038,504 | 1,115,850 |
| 建物(純額) | 1,733,113 | 1,654,563 |
| 構築物 | 1 344,485 | 1 346,527 |
| 減価償却累計額 | 235,582 | 251,000 |
| 構築物(純額) | 108,903 | 95,527 |
| 機械及び装置 | 1 3,565,064 | 1 3,577,281 |
| 減価償却累計額 | 2,953,262 | 3,091,460 |
| 機械及び装置(純額) | 611,801 | 485,821 |
| 車両運搬具 | 96,600 | 101,587 |
| 減価償却累計額 | 72,461 | 81,454 |
| 車両運搬具(純額) | 24,138 | 20,132 |
| 工具、器具及び備品 | 395,623 | 447,866 |
| 減価償却累計額 | 317,078 | 379,786 |
| 工具、器具及び備品(純額) | 78,545 | 68,080 |
| 土地 | 1 2,676,418 | 1 2,676,418 |
| 有形固定資産合計 | 5,232,919 | 5,000,543 |
| 無形固定資産 | | |
| ソフトウェア | 3,487 | 4,038 |
| 電話加入権 | 2,031 | 2,031 |
| 無形固定資産合計 | 5,518 | 6,069 |

| | 前事業年度 (平成20年6月30日) | 当事業年度 (平成21年6月30日) |
|-----------------|-----------------------|-----------------------|
| 投資その他の資産 | | |
| 投資有価証券 | 22,802 | 22,560 |
| 関係会社株式 | 10,000 | 10,000 |
| 出資金 | 20,548 | 20,548 |
| 破産更生債権等 | 9,269 | 14,609 |
| 長期前払費用 | 6,270 | 8,024 |
| 繰延税金資産 | 97,222 | 57,056 |
| 保険積立金 | 35,713 | 38,700 |
| 会員権 | 11,250 | 1,650 |
| その他 | 22,350 | 23,076 |
| 貸倒引当金 | 16,066 | 10,726 |
| 投資その他の資産合計 | 219,360 | 185,499 |
| 固定資産合計 | 5,457,798 | 5,192,112 |
| 資産合計 | 9,992,916 | 9,267,106 |
| 負債の部 | | |
| 流動負債 | | |
| 支払手形 | 835,230 | 558,349 |
| 買掛金 | 417,800 | 360,814 |
| 短期借入金 | 4,097,500 | 4,067,500 |
| 1年内返済予定の長期借入金 | 242,590 | 201,640 |
| 未払金 | 356,794 | 289,501 |
| 未払費用 | 33,264 | 31,233 |
| 未払法人税等 | 4,228 | 5,022 |
| 預り金 | 17,545 | 11,964 |
| 賞与引当金 | 14,824 | 10,975 |
| 設備関係支払手形 | 123,992 | 93,672 |
| その他 | 47,294 | 41,580 |
| 流動負債合計 | 6,191,065 | 5,672,253 |
| 固定負債 | | |
| 長期借入金 | 647,490 | 445,850 |
| 退職給付引当金 | 69,689 | 77,499 |
| 役員退職慰労引当金 | 79,661 | 88,905 |
| その他 | 1,141 | 691 |
| 固定負債合計 | 797,983 | 612,946 |
| 負債合計 | 6,989,048 | 6,285,200 |

| | 前事業年度 (平成20年6月30日) | 当事業年度 (平成21年6月30日) |
|-----------------|-----------------------|-----------------------|
| 純資産の部 | | |
| 株主資本 | | |
| 資本金 | 412,903 | 412,903 |
| 資本剰余金 | | |
| 資本準備金 | 348,187 | 348,187 |
| 資本剰余金合計 | 348,187 | 348,187 |
| 利益剰余金 | | |
| 利益準備金 | 21,487 | 21,487 |
| その他利益剰余金 | | |
| 別途積立金 | 2,280,000 | 2,280,000 |
| 繰越利益剰余金 | 57,775 | 58,682 |
| 利益剰余金合計 | 2,243,712 | 2,242,805 |
| 自己株式 | 1,130 | 22,039 |
| 株主資本合計 | 3,003,673 | 2,981,857 |
| 評価・換算差額等 | | |
| その他有価証券評価差額金 | 194 | 48 |
| 評価・換算差額等合計 | 194 | 48 |
| 純資産合計 | 3,003,867 | 2,981,906 |
| 負債純資産合計 | 9,992,916 | 9,267,106 |

【損益計算書】

(単位：千円)

| | 前事業年度 (自 平成19年 7月 1日 至 平成20年 6月30日) | 当事業年度 (自 平成20年 7月 1日 至 平成21年 6月30日) |
|-----------------------|---|---|
| 売上高 | | |
| 製品売上高 | 4,693,126 | 4,947,618 |
| 商品売上高 | 1,866,774 | 1,554,025 |
| 工事売上高 | 1,145,212 | 1,028,228 |
| その他の売上高 | 543,593 | 523,765 |
| 売上高合計 | 8,248,706 | 8,053,636 |
| 売上原価 | | |
| 製品及び商品期首たな卸高 | 1,562,927 | 1,892,110 |
| 当期商品仕入高 | 1,831,796 | 1,559,015 |
| 当期製品製造原価 | 3 4,509,621 | 3 4,214,700 |
| 合計 | 7,904,345 | 7,665,825 |
| 製品及び商品期末たな卸高 | 1,892,110 | 1,767,490 |
| 製品及び商品売上原価 | 6,012,234 | 1 5,898,335 |
| 工事売上原価 | 1,084,735 | 974,687 |
| 売上原価合計 | 7,096,970 | 6,873,023 |
| 売上総利益 | 1,151,736 | 1,180,613 |
| 販売費及び一般管理費 | 2, 3 1,251,118 | 2, 3 1,095,681 |
| 営業利益又は営業損失() | 99,382 | 84,932 |
| 営業外収益 | | |
| 受取利息 | 377 | 396 |
| 受取配当金 | 733 | 779 |
| 不動産賃貸料 | 5 17,673 | 5 16,725 |
| 受取運送料 | 5 21,473 | 5 13,852 |
| 受取補償金 | 8,666 | 2,060 |
| その他 | 5 10,657 | 5 8,843 |
| 営業外収益合計 | 59,581 | 42,658 |
| 営業外費用 | | |
| 支払利息 | 48,081 | 60,253 |
| 社債利息 | 4,127 | - |
| 営業外費用合計 | 52,208 | 60,253 |
| 経常利益又は経常損失() | 92,009 | 67,337 |
| 特別利益 | | |
| 貸倒引当金戻入額 | 3,451 | 7,708 |
| 特別利益合計 | 3,451 | 7,708 |
| 特別損失 | | |
| 固定資産除却損 | 4 31,231 | 4 2,113 |
| ゴルフ会員権評価損 | 900 | 600 |
| 借地原状復旧費用 | 15,428 | - |
| その他 | - | 60 |
| 特別損失合計 | 47,559 | 2,773 |
| 税引前当期純利益又は税引前当期純損失() | 136,117 | 72,271 |
| 法人税、住民税及び事業税 | 1,600 | 1,500 |
| 法人税等調整額 | 36,532 | 40,512 |
| 法人税等合計 | 34,932 | 42,012 |
| 当期純利益又は当期純損失() | 101,184 | 30,258 |

【製造原価明細書】

| 区分 | 注記 番号 | 前事業年度 (自平成19年7月1日 至平成20年6月30日) | | 当事業年度 (自平成20年7月1日 至平成21年6月30日) | |
|-----------|----------|--------------------------------------|------------|--------------------------------------|------------|
| | | 金額(千円) | 構成比 (%) | 金額(千円) | 構成比 (%) |
| 材料費 | 1 | 1,288,033 | 28.5 | 1,207,940 | 28.7 |
| 労務費 | | 744,586 | 16.5 | 654,763 | 15.5 |
| 経費 | | 2,479,131 | 55.0 | 2,347,995 | 55.8 |
| 当期総製造費用 | | 4,511,750 | 100.0 | 4,210,699 | 100.0 |
| 期首仕掛品たな卸高 | | 19,238 | | 21,368 | |
| 合計 | | 4,530,989 | | 4,232,067 | |
| 期末仕掛品たな卸高 | | 21,368 | | 17,367 | |
| 当期製品製造原価 | | 4,509,621 | | 4,214,700 | |

(注)

| 前事業年度 (自平成19年7月1日 至平成20年6月30日) | 当事業年度 (自平成20年7月1日 至平成21年6月30日) |
|--|--|
| 1 経費のうち主な内訳は、次のとおりであります。 燃料費 1,197,221千円 修繕費 406,561 減価償却費 269,564 電力費 229,290 | 1 経費のうち主な内訳は、次のとおりであります。 燃料費 1,025,845千円 修繕費 390,547 減価償却費 281,437 電力費 260,403 |
| 2 原価計算の方法 当社の原価計算は、実際総合原価計算を採用しております。 | 2 原価計算の方法 同左 |

【工事原価明細書】

| | | 前事業年度 (自 平成19年7月1日 至 平成20年6月30日) | 当事業年度 (自 平成20年7月1日 至 平成21年6月30日) |
|---------|----------|--|--|
| 区分 | 注記 番号 | 金額(千円) | 金額(千円) |
| 経費 | 1 | 1,084,735 | 974,687 |
| 当期総工事費用 | | 1,084,735 | 974,687 |
| 当期工事原価 | | 1,084,735 | 974,687 |

(注)

| 前事業年度 (自 平成19年7月1日 至 平成20年6月30日) | 当事業年度 (自 平成20年7月1日 至 平成21年6月30日) |
|--|---|
| 1 経費の内訳は、次のとおりであります。 外注工事費 1,084,735千円 2 原価計算の方法 当社の原価計算は、実際個別原価計算を採用して おります。 | 1 経費の内訳は、次のとおりであります。 外注工事費 974,687千円 2 原価計算の方法 同左 |

【株主資本等変動計算書】

(単位：千円)

| | 前事業年度 (自 平成19年 7月 1日 至 平成20年 6月30日) | 当事業年度 (自 平成20年 7月 1日 至 平成21年 6月30日) |
|-----------------|---|---|
| 株主資本 | | |
| 資本金 | | |
| 前期末残高 | 412,903 | 412,903 |
| 当期変動額 | | |
| 当期変動額合計 | - | - |
| 当期末残高 | 412,903 | 412,903 |
| 資本剰余金 | | |
| 資本準備金 | | |
| 前期末残高 | 348,187 | 348,187 |
| 当期変動額 | | |
| 当期変動額合計 | - | - |
| 当期末残高 | 348,187 | 348,187 |
| 利益剰余金 | | |
| 利益準備金 | | |
| 前期末残高 | 21,487 | 21,487 |
| 当期変動額 | | |
| 当期変動額合計 | - | - |
| 当期末残高 | 21,487 | 21,487 |
| その他利益剰余金 | | |
| 別途積立金 | | |
| 前期末残高 | 2,280,000 | 2,280,000 |
| 当期変動額 | | |
| 当期変動額合計 | - | - |
| 当期末残高 | 2,280,000 | 2,280,000 |
| 繰越利益剰余金 | | |
| 前期末残高 | 74,577 | 57,775 |
| 当期変動額 | | |
| 剰余金の配当 | 31,167 | 31,165 |
| 当期純利益又は当期純損失() | 101,184 | 30,258 |
| 当期変動額合計 | 132,352 | 907 |
| 当期末残高 | 57,775 | 58,682 |
| 利益剰余金合計 | | |
| 前期末残高 | 2,376,064 | 2,243,712 |
| 当期変動額 | | |
| 剰余金の配当 | 31,167 | 31,165 |
| 当期純利益又は当期純損失() | 101,184 | 30,258 |
| 当期変動額合計 | 132,352 | 907 |
| 当期末残高 | 2,243,712 | 2,242,805 |

(単位：千円)

| | 前事業年度 (自 平成19年 7月 1日 至 平成20年 6月30日) | 当事業年度 (自 平成20年 7月 1日 至 平成21年 6月30日) |
|---------------------|---|---|
| 自己株式 | | |
| 前期末残高 | 1,086 | 1,130 |
| 当期変動額 | | |
| 自己株式の取得 | 44 | 20,908 |
| 当期変動額合計 | 44 | 20,908 |
| 当期末残高 | 1,130 | 22,039 |
| 株主資本合計 | | |
| 前期末残高 | 3,136,069 | 3,003,673 |
| 当期変動額 | | |
| 剰余金の配当 | 31,167 | 31,165 |
| 当期純利益又は当期純損失() | 101,184 | 30,258 |
| 自己株式の取得 | 44 | 20,908 |
| 当期変動額合計 | 132,396 | 21,815 |
| 当期末残高 | 3,003,673 | 2,981,857 |
| 評価・換算差額等 | | |
| その他有価証券評価差額金 | | |
| 前期末残高 | 8,860 | 194 |
| 当期変動額 | | |
| 株主資本以外の項目の当期変動額(純額) | 8,665 | 145 |
| 当期変動額合計 | 8,665 | 145 |
| 当期末残高 | 194 | 48 |
| 純資産合計 | | |
| 前期末残高 | 3,144,929 | 3,003,867 |
| 当期変動額 | | |
| 剰余金の配当 | 31,167 | 31,165 |
| 当期純利益又は当期純損失() | 101,184 | 30,258 |
| 自己株式の取得 | 44 | 20,908 |
| 株主資本以外の項目の当期変動額(純額) | 8,665 | 145 |
| 当期変動額合計 | 141,062 | 21,961 |
| 当期末残高 | 3,003,867 | 2,981,906 |

【重要な会計方針】

| 項目 | 前事業年度 (自平成19年7月1日 至平成20年6月30日) | 当事業年度 (自平成20年7月1日 至平成21年6月30日) |
|---------------------|---|---|
| 1. 有価証券の評価基準及び評価方法 | (1) 子会社株式 移動平均法による原価法 (2) その他有価証券 a. 時価のあるもの 決算日の市場価格等に基づく時価法(評価差額は全部純資産直入法により処理し、売却原価は移動平均法により算定) b. 時価のないもの 移動平均法による原価法 | (1) 子会社株式 同左 (2) その他有価証券 a. 時価のあるもの 同左 b. 時価のないもの 同左 |
| 2. たな卸資産の評価基準及び評価方法 | (1) 製品、商品、原材料、仕掛品 総平均法による原価法 (2) 貯蔵品 最終仕入原価法による原価法 | (1) 製品、商品、原材料、仕掛品 総平均法による原価法(貸借対照表価額は収益性の低下に基づく簿価切下げの方法により算定)を採用しております。 (2) 貯蔵品 最終仕入原価法による原価法(貸借対照表価額は収益性の低下に基づく簿価切下げの方法により算定)を採用しております。 (会計方針の変更) 当事業年度より「棚卸資産の評価に関する会計基準」(企業会計基準第9号平成18年7月5日公表分)を適用しております。 これにより、営業利益、経常利益及び税引前当期純利益は、それぞれ21,834千円減少しております。 |
| 3. 固定資産の減価償却の方法 | (1) 有形固定資産 定率法 (ただし、建物及び港南第二工場の有形固定資産は定額法) なお、主な耐用年数は次のとおりであります。 建物 15～50年 機械及び装置 7～12年 (追加情報) 法人税法改正に伴い、平成19年3月31日以前に取得した資産については、改正前の法人税法に基づく減価償却の方法の適用により取得価額の5%に到達した事業年度の翌事業年度より、取得価額の5%相当額と備忘価額との差額を5年間にわたり均等償却し、減価償却費に含めて計上しております。 これにより、営業損失、経常損失及び税引前当期純損失がそれぞれ11,879千円増加しております。 | (1) 有形固定資産(リース資産を除く) 定率法 (ただし、建物及び港南第二工場の有形固定資産は定額法) なお、主な耐用年数は次のとおりであります。 建物 15～50年 機械及び装置 9年 (追加情報) 機械及び装置については、従来、耐用年数を7～12年としておりましたが、当事業年度より9年に変更しております。 この変更は、平成20年度の税制改正を契機に耐用年数を見直した結果、耐用年数を変更したものであります。 これにより、営業利益、経常利益及び税引前当期純利益は、それぞれ21,418千円減少しております。 |

| 項目 | 前事業年度 (自平成19年7月1日 至平成20年6月30日) | 当事業年度 (自平成20年7月1日 至平成21年6月30日) |
|----------------------------|---|--|
| | (2) 無形固定資産 自社利用のソフトウェアについては、社内における利用可能期間(5年)による定額法 | (2) 無形固定資産(リース資産を除く) 同左 (3) リース資産 リース期間を耐用年数とし、残存価額を零とする定額法を採用しております。 なお、所有権移転外ファイナンス・リース取引のうち、リース取引開始日が平成20年6月30日以前のリース取引については、通常の賃貸借取引に係る方法に準じた会計処理によっております。 |
| 4. 引当金の計上基準 | (1) 貸倒引当金 債権の貸倒れによる損失に備えるため、一般債権については貸倒実績率により、貸倒懸念債権等特定の債権については個別に回収可能性を検討し、回収不能見込額を計上しております。 (2) 賞与引当金 従業員の賞与の支給に備えるため、支給見込額に基づき計上しております。 (3) 退職給付引当金 従業員の退職給付に備えるため、当事業年度末における退職給付債務及び年金資産残高に基づき計上しております。 (4) 役員退職慰労引当金 役員退職慰労金の支出に備えるため、内規に基づく事業年度末要支給額を計上しております。 | (1) 貸倒引当金 同左 (2) 賞与引当金 同左 (3) 退職給付引当金 同左 (4) 役員退職慰労引当金 同左 |
| 5. リース取引の処理方法 | リース物件の所有権が借主に移転すると認められるもの以外のファイナンス・リース取引については、通常の賃貸借取引に係る方法に準じた会計処理によっております。 | |
| 6. その他財務諸表作成のための基本となる重要な事項 | (1) 消費税等の会計処理 税抜方式によっております。 | (1) 消費税等の会計処理 同左 |

【会計処理方法の変更】

| 前事業年度 (自 平成19年7月1日 至 平成20年6月30日) | 当事業年度 (自 平成20年7月1日 至 平成21年6月30日) |
|--|--|
| | <p>(リース取引に関する会計基準)</p> <p>所有権移転外ファイナンス・リース取引については、従来、賃貸借取引に係る方法に準じた会計処理によっておりましたが、当事業年度より「リース取引に関する会計基準」(企業会計基準第13号(平成5年6月17日(企業会計審議会第一部会)、平成19年3月30日改正))及び「リース取引に関する会計基準の適用指針」(企業会計基準適用指針第16号(平成6年1月18日(日本公認会計士協会 会計制度委員会)、平成19年3月30日改正))を適用し、通常の売買取引に係る方法に準じた会計処理によっております。</p> <p>なお、リース取引開始日が平成20年6月30日以前の所有権移転外ファイナンス・リース取引については、引き続き通常の賃貸借取引に係る方法に準じた会計処理を適用しております。</p> <p>これに伴う損益に与える影響はありません。</p> |

【表示方法の変更】

| 前事業年度 (自 平成19年7月1日 至 平成20年6月30日) | 当事業年度 (自 平成20年7月1日 至 平成21年6月30日) |
|--|--|
| | <p>(貸借対照表)</p> <p>「財務諸表等の用語、様式及び作成方法に関する規則等の一部を改正する内閣府令」(平成20年8月7日 内閣府令第50号)が適用となることに伴い、前事業年度において「商品」「製品」「原材料」「貯蔵品」として掲記されていたものは、当事業年度から「商品及び製品」「原材料及び貯蔵品」として一括して掲記しております。なお、当事業年度に含まれる「商品」「製品」「原材料」「貯蔵品」は、それぞれ239,656千円、1,527,833千円、16,639千円、25,089千円であります。</p> |

【注記事項】

(貸借対照表関係)

| 前事業年度 (平成20年6月30日) | 当事業年度 (平成21年6月30日) | | | | | | | | | | | | | | | | | | | | | | | | | | | | | | | | | | | | | | | | | | | | | | | | |
|---|-----------------------|-------------|-----|--------|--------|---------|----|-----------|---|-----------|-------|-------------|---------------|---------|-------|---------|---|-----------|---------|-------------|--------|-----------|-----|-----------|---|----|-------------|-----|--------|--------|---------|----|-----------|---|-----------|-------|-------------|---------------|---------|-------|---------|---|-----------|---------|-------------|--------|-----------|-----|-----------|
| <p>1. 担保に供している資産及びこれに対応する債務</p> <p>(1) 担保に供している資産</p> <table style="width: 100%; border-collapse: collapse;"> <tr> <td style="width: 80%;">建物</td> <td style="text-align: right;">1,714,330千円</td> </tr> <tr> <td>構築物</td> <td style="text-align: right;">92,007</td> </tr> <tr> <td>機械及び装置</td> <td style="text-align: right;">214,082</td> </tr> <tr> <td>土地</td> <td style="text-align: right;">2,384,484</td> </tr> <tr> <td>計</td> <td style="text-align: right; border-top: 1px solid black;">4,404,905</td> </tr> </table> <p>(2) 上記に対応する債務</p> <table style="width: 100%; border-collapse: collapse;"> <tr> <td style="width: 80%;">短期借入金</td> <td style="text-align: right;">1,917,060千円</td> </tr> <tr> <td>1年内返済予定の長期借入金</td> <td style="text-align: right;">242,590</td> </tr> <tr> <td>長期借入金</td> <td style="text-align: right;">647,490</td> </tr> <tr> <td>計</td> <td style="text-align: right; border-top: 1px solid black;">2,807,140</td> </tr> </table> <p>2. 当社は、運転資金の効率的な調達を行うため取引銀行3行と当座貸越契約を締結しております。この契約に基づく当事業年度末の借入未実行残高は次のとおりであります。</p> <table style="width: 100%; border-collapse: collapse;"> <tr> <td style="width: 80%;">当座貸越極度額</td> <td style="text-align: right;">2,800,000千円</td> </tr> <tr> <td>借入実行残高</td> <td style="text-align: right;">1,700,000</td> </tr> <tr> <td>差引額</td> <td style="text-align: right; border-top: 1px solid black;">1,100,000</td> </tr> </table> | 建物 | 1,714,330千円 | 構築物 | 92,007 | 機械及び装置 | 214,082 | 土地 | 2,384,484 | 計 | 4,404,905 | 短期借入金 | 1,917,060千円 | 1年内返済予定の長期借入金 | 242,590 | 長期借入金 | 647,490 | 計 | 2,807,140 | 当座貸越極度額 | 2,800,000千円 | 借入実行残高 | 1,700,000 | 差引額 | 1,100,000 | <p>1. 担保に供している資産及びこれに対応する債務</p> <p>(1) 担保に供している資産</p> <table style="width: 100%; border-collapse: collapse;"> <tr> <td style="width: 80%;">建物</td> <td style="text-align: right;">1,636,704千円</td> </tr> <tr> <td>構築物</td> <td style="text-align: right;">80,010</td> </tr> <tr> <td>機械及び装置</td> <td style="text-align: right;">146,489</td> </tr> <tr> <td>土地</td> <td style="text-align: right;">2,384,484</td> </tr> <tr> <td>計</td> <td style="text-align: right; border-top: 1px solid black;">4,247,688</td> </tr> </table> <p>(2) 上記に対応する債務</p> <table style="width: 100%; border-collapse: collapse;"> <tr> <td style="width: 80%;">短期借入金</td> <td style="text-align: right;">2,116,530千円</td> </tr> <tr> <td>1年内返済予定の長期借入金</td> <td style="text-align: right;">201,640</td> </tr> <tr> <td>長期借入金</td> <td style="text-align: right;">445,850</td> </tr> <tr> <td>計</td> <td style="text-align: right; border-top: 1px solid black;">2,764,020</td> </tr> </table> <p>2. 当社は、運転資金の効率的な調達を行うため取引銀行3行と当座貸越契約を締結しております。この契約に基づく当事業年度末の借入未実行残高は次のとおりであります。</p> <table style="width: 100%; border-collapse: collapse;"> <tr> <td style="width: 80%;">当座貸越極度額</td> <td style="text-align: right;">2,800,000千円</td> </tr> <tr> <td>借入実行残高</td> <td style="text-align: right;">1,730,000</td> </tr> <tr> <td>差引額</td> <td style="text-align: right; border-top: 1px solid black;">1,070,000</td> </tr> </table> | 建物 | 1,636,704千円 | 構築物 | 80,010 | 機械及び装置 | 146,489 | 土地 | 2,384,484 | 計 | 4,247,688 | 短期借入金 | 2,116,530千円 | 1年内返済予定の長期借入金 | 201,640 | 長期借入金 | 445,850 | 計 | 2,764,020 | 当座貸越極度額 | 2,800,000千円 | 借入実行残高 | 1,730,000 | 差引額 | 1,070,000 |
| 建物 | 1,714,330千円 | | | | | | | | | | | | | | | | | | | | | | | | | | | | | | | | | | | | | | | | | | | | | | | | |
| 構築物 | 92,007 | | | | | | | | | | | | | | | | | | | | | | | | | | | | | | | | | | | | | | | | | | | | | | | | |
| 機械及び装置 | 214,082 | | | | | | | | | | | | | | | | | | | | | | | | | | | | | | | | | | | | | | | | | | | | | | | | |
| 土地 | 2,384,484 | | | | | | | | | | | | | | | | | | | | | | | | | | | | | | | | | | | | | | | | | | | | | | | | |
| 計 | 4,404,905 | | | | | | | | | | | | | | | | | | | | | | | | | | | | | | | | | | | | | | | | | | | | | | | | |
| 短期借入金 | 1,917,060千円 | | | | | | | | | | | | | | | | | | | | | | | | | | | | | | | | | | | | | | | | | | | | | | | | |
| 1年内返済予定の長期借入金 | 242,590 | | | | | | | | | | | | | | | | | | | | | | | | | | | | | | | | | | | | | | | | | | | | | | | | |
| 長期借入金 | 647,490 | | | | | | | | | | | | | | | | | | | | | | | | | | | | | | | | | | | | | | | | | | | | | | | | |
| 計 | 2,807,140 | | | | | | | | | | | | | | | | | | | | | | | | | | | | | | | | | | | | | | | | | | | | | | | | |
| 当座貸越極度額 | 2,800,000千円 | | | | | | | | | | | | | | | | | | | | | | | | | | | | | | | | | | | | | | | | | | | | | | | | |
| 借入実行残高 | 1,700,000 | | | | | | | | | | | | | | | | | | | | | | | | | | | | | | | | | | | | | | | | | | | | | | | | |
| 差引額 | 1,100,000 | | | | | | | | | | | | | | | | | | | | | | | | | | | | | | | | | | | | | | | | | | | | | | | | |
| 建物 | 1,636,704千円 | | | | | | | | | | | | | | | | | | | | | | | | | | | | | | | | | | | | | | | | | | | | | | | | |
| 構築物 | 80,010 | | | | | | | | | | | | | | | | | | | | | | | | | | | | | | | | | | | | | | | | | | | | | | | | |
| 機械及び装置 | 146,489 | | | | | | | | | | | | | | | | | | | | | | | | | | | | | | | | | | | | | | | | | | | | | | | | |
| 土地 | 2,384,484 | | | | | | | | | | | | | | | | | | | | | | | | | | | | | | | | | | | | | | | | | | | | | | | | |
| 計 | 4,247,688 | | | | | | | | | | | | | | | | | | | | | | | | | | | | | | | | | | | | | | | | | | | | | | | | |
| 短期借入金 | 2,116,530千円 | | | | | | | | | | | | | | | | | | | | | | | | | | | | | | | | | | | | | | | | | | | | | | | | |
| 1年内返済予定の長期借入金 | 201,640 | | | | | | | | | | | | | | | | | | | | | | | | | | | | | | | | | | | | | | | | | | | | | | | | |
| 長期借入金 | 445,850 | | | | | | | | | | | | | | | | | | | | | | | | | | | | | | | | | | | | | | | | | | | | | | | | |
| 計 | 2,764,020 | | | | | | | | | | | | | | | | | | | | | | | | | | | | | | | | | | | | | | | | | | | | | | | | |
| 当座貸越極度額 | 2,800,000千円 | | | | | | | | | | | | | | | | | | | | | | | | | | | | | | | | | | | | | | | | | | | | | | | | |
| 借入実行残高 | 1,730,000 | | | | | | | | | | | | | | | | | | | | | | | | | | | | | | | | | | | | | | | | | | | | | | | | |
| 差引額 | 1,070,000 | | | | | | | | | | | | | | | | | | | | | | | | | | | | | | | | | | | | | | | | | | | | | | | | |

(損益計算書関係)

| 前事業年度 (自平成19年7月1日 至平成20年6月30日) | 当事業年度 (自平成20年7月1日 至平成21年6月30日) | | | | | | | | | | | | | | | | | | | | | | | | | | | | | | | | | | | | | | | | | | | | | | | | | | | | | | | | | | | | | | | | | | | | | | | | | | | | |
|--|--------------------------------------|-----------|-------|--------|------|--------|------|---------|----|--------|----------|-------|-------|--------|-------|--------|-------|--------|-------|--------|--------|--------|--------------|--------|----|-------|-----|-----|--------|--------|-------|-----|-----------|-------|----------|-------|---|--------|---------|---------|--|-------|-----------|-------|--------|------|--------|------|---------|----|--------|----------|-------|-------|--------|-------|--------|-------|--------|-------|--------|--------|--------|--------------|-------|----|---------|-----|-----|--------|-----|-------|-----|---|-------|---------|---------|
| <p>2. 販売費及び一般管理費の主要な費目及び金額は次のとおりであります。</p> <table style="width: 100%; border-collapse: collapse;"> <tr><td style="width: 80%;">荷造包装費</td><td style="text-align: right;">199,688千円</td></tr> <tr><td>運賃船積料</td><td style="text-align: right;">61,281</td></tr> <tr><td>役員報酬</td><td style="text-align: right;">82,020</td></tr> <tr><td>給与手当</td><td style="text-align: right;">296,144</td></tr> <tr><td>賞与</td><td style="text-align: right;">66,883</td></tr> <tr><td>賞与引当金繰入額</td><td style="text-align: right;">6,327</td></tr> <tr><td>法定福利費</td><td style="text-align: right;">58,064</td></tr> <tr><td>広告宣伝費</td><td style="text-align: right;">21,821</td></tr> <tr><td>支払手数料</td><td style="text-align: right;">52,244</td></tr> <tr><td>減価償却費</td><td style="text-align: right;">48,711</td></tr> <tr><td>退職給付費用</td><td style="text-align: right;">20,102</td></tr> <tr><td>役員退職慰労引当金繰入額</td><td style="text-align: right;">12,221</td></tr> </table> <p>なお、販売費及び一般管理費中の販売費と一般管理費のおおよその割合は販売費61%、一般管理費39%であります。</p> <p>3. 一般管理費及び当期製造費用に含まれる研究開発費は26,096千円であります。</p> <p>4. 固定資産除却損の内容は次のとおりであります。</p> <table style="width: 100%; border-collapse: collapse;"> <tr><td style="width: 80%;">建物</td><td style="text-align: right;">799千円</td></tr> <tr><td>構築物</td><td style="text-align: right;">751</td></tr> <tr><td>機械及び装置</td><td style="text-align: right;">11,944</td></tr> <tr><td>車両運搬具</td><td style="text-align: right;">205</td></tr> <tr><td>工具、器具及び備品</td><td style="text-align: right;">7,695</td></tr> <tr><td>固定資産除却費用</td><td style="text-align: right;">9,835</td></tr> <tr><td>計</td><td style="text-align: right; border-top: 1px solid black;">31,231</td></tr> </table> <p>5. 関係会社に対する営業外収益の内容は、次のとおりであります。</p> <table style="width: 100%; border-collapse: collapse;"> <tr><td style="width: 80%;">不動産賃貸料他</td><td style="text-align: right;">5,676千円</td></tr> </table> | 荷造包装費 | 199,688千円 | 運賃船積料 | 61,281 | 役員報酬 | 82,020 | 給与手当 | 296,144 | 賞与 | 66,883 | 賞与引当金繰入額 | 6,327 | 法定福利費 | 58,064 | 広告宣伝費 | 21,821 | 支払手数料 | 52,244 | 減価償却費 | 48,711 | 退職給付費用 | 20,102 | 役員退職慰労引当金繰入額 | 12,221 | 建物 | 799千円 | 構築物 | 751 | 機械及び装置 | 11,944 | 車両運搬具 | 205 | 工具、器具及び備品 | 7,695 | 固定資産除却費用 | 9,835 | 計 | 31,231 | 不動産賃貸料他 | 5,676千円 | <p>1. 期末たな卸高は収益性の低下に伴う簿価切下後の金額であり、次のたな卸資産評価損が売上原価に含まれております。</p> <p style="text-align: center;">25,826千円</p> <p>2. 販売費及び一般管理費の主要な費目及び金額は次のとおりであります。</p> <table style="width: 100%; border-collapse: collapse;"> <tr><td style="width: 80%;">荷造包装費</td><td style="text-align: right;">165,786千円</td></tr> <tr><td>運賃船積料</td><td style="text-align: right;">56,406</td></tr> <tr><td>役員報酬</td><td style="text-align: right;">60,350</td></tr> <tr><td>給与手当</td><td style="text-align: right;">272,153</td></tr> <tr><td>賞与</td><td style="text-align: right;">49,274</td></tr> <tr><td>賞与引当金繰入額</td><td style="text-align: right;">4,797</td></tr> <tr><td>法定福利費</td><td style="text-align: right;">48,293</td></tr> <tr><td>広告宣伝費</td><td style="text-align: right;">18,715</td></tr> <tr><td>支払手数料</td><td style="text-align: right;">45,963</td></tr> <tr><td>減価償却費</td><td style="text-align: right;">41,845</td></tr> <tr><td>退職給付費用</td><td style="text-align: right;">12,206</td></tr> <tr><td>役員退職慰労引当金繰入額</td><td style="text-align: right;">9,243</td></tr> </table> <p>なお、販売費及び一般管理費中の販売費と一般管理費のおおよその割合は販売費60%、一般管理費40%であります。</p> <p>3. 一般管理費及び当期製造費用に含まれる研究開発費は18,072千円であります。</p> <p>4. 固定資産除却損の内容は次のとおりであります。</p> <table style="width: 100%; border-collapse: collapse;"> <tr><td style="width: 80%;">建物</td><td style="text-align: right;">1,060千円</td></tr> <tr><td>構築物</td><td style="text-align: right;">177</td></tr> <tr><td>機械及び装置</td><td style="text-align: right;">696</td></tr> <tr><td>車両運搬具</td><td style="text-align: right;">178</td></tr> <tr><td>計</td><td style="text-align: right; border-top: 1px solid black;">2,113</td></tr> </table> <p>5. 関係会社に対する営業外収益の内容は、次のとおりであります。</p> <table style="width: 100%; border-collapse: collapse;"> <tr><td style="width: 80%;">不動産賃貸料他</td><td style="text-align: right;">5,785千円</td></tr> </table> | 荷造包装費 | 165,786千円 | 運賃船積料 | 56,406 | 役員報酬 | 60,350 | 給与手当 | 272,153 | 賞与 | 49,274 | 賞与引当金繰入額 | 4,797 | 法定福利費 | 48,293 | 広告宣伝費 | 18,715 | 支払手数料 | 45,963 | 減価償却費 | 41,845 | 退職給付費用 | 12,206 | 役員退職慰労引当金繰入額 | 9,243 | 建物 | 1,060千円 | 構築物 | 177 | 機械及び装置 | 696 | 車両運搬具 | 178 | 計 | 2,113 | 不動産賃貸料他 | 5,785千円 |
| 荷造包装費 | 199,688千円 | | | | | | | | | | | | | | | | | | | | | | | | | | | | | | | | | | | | | | | | | | | | | | | | | | | | | | | | | | | | | | | | | | | | | | | | | | | | |
| 運賃船積料 | 61,281 | | | | | | | | | | | | | | | | | | | | | | | | | | | | | | | | | | | | | | | | | | | | | | | | | | | | | | | | | | | | | | | | | | | | | | | | | | | | |
| 役員報酬 | 82,020 | | | | | | | | | | | | | | | | | | | | | | | | | | | | | | | | | | | | | | | | | | | | | | | | | | | | | | | | | | | | | | | | | | | | | | | | | | | | |
| 給与手当 | 296,144 | | | | | | | | | | | | | | | | | | | | | | | | | | | | | | | | | | | | | | | | | | | | | | | | | | | | | | | | | | | | | | | | | | | | | | | | | | | | |
| 賞与 | 66,883 | | | | | | | | | | | | | | | | | | | | | | | | | | | | | | | | | | | | | | | | | | | | | | | | | | | | | | | | | | | | | | | | | | | | | | | | | | | | |
| 賞与引当金繰入額 | 6,327 | | | | | | | | | | | | | | | | | | | | | | | | | | | | | | | | | | | | | | | | | | | | | | | | | | | | | | | | | | | | | | | | | | | | | | | | | | | | |
| 法定福利費 | 58,064 | | | | | | | | | | | | | | | | | | | | | | | | | | | | | | | | | | | | | | | | | | | | | | | | | | | | | | | | | | | | | | | | | | | | | | | | | | | | |
| 広告宣伝費 | 21,821 | | | | | | | | | | | | | | | | | | | | | | | | | | | | | | | | | | | | | | | | | | | | | | | | | | | | | | | | | | | | | | | | | | | | | | | | | | | | |
| 支払手数料 | 52,244 | | | | | | | | | | | | | | | | | | | | | | | | | | | | | | | | | | | | | | | | | | | | | | | | | | | | | | | | | | | | | | | | | | | | | | | | | | | | |
| 減価償却費 | 48,711 | | | | | | | | | | | | | | | | | | | | | | | | | | | | | | | | | | | | | | | | | | | | | | | | | | | | | | | | | | | | | | | | | | | | | | | | | | | | |
| 退職給付費用 | 20,102 | | | | | | | | | | | | | | | | | | | | | | | | | | | | | | | | | | | | | | | | | | | | | | | | | | | | | | | | | | | | | | | | | | | | | | | | | | | | |
| 役員退職慰労引当金繰入額 | 12,221 | | | | | | | | | | | | | | | | | | | | | | | | | | | | | | | | | | | | | | | | | | | | | | | | | | | | | | | | | | | | | | | | | | | | | | | | | | | | |
| 建物 | 799千円 | | | | | | | | | | | | | | | | | | | | | | | | | | | | | | | | | | | | | | | | | | | | | | | | | | | | | | | | | | | | | | | | | | | | | | | | | | | | |
| 構築物 | 751 | | | | | | | | | | | | | | | | | | | | | | | | | | | | | | | | | | | | | | | | | | | | | | | | | | | | | | | | | | | | | | | | | | | | | | | | | | | | |
| 機械及び装置 | 11,944 | | | | | | | | | | | | | | | | | | | | | | | | | | | | | | | | | | | | | | | | | | | | | | | | | | | | | | | | | | | | | | | | | | | | | | | | | | | | |
| 車両運搬具 | 205 | | | | | | | | | | | | | | | | | | | | | | | | | | | | | | | | | | | | | | | | | | | | | | | | | | | | | | | | | | | | | | | | | | | | | | | | | | | | |
| 工具、器具及び備品 | 7,695 | | | | | | | | | | | | | | | | | | | | | | | | | | | | | | | | | | | | | | | | | | | | | | | | | | | | | | | | | | | | | | | | | | | | | | | | | | | | |
| 固定資産除却費用 | 9,835 | | | | | | | | | | | | | | | | | | | | | | | | | | | | | | | | | | | | | | | | | | | | | | | | | | | | | | | | | | | | | | | | | | | | | | | | | | | | |
| 計 | 31,231 | | | | | | | | | | | | | | | | | | | | | | | | | | | | | | | | | | | | | | | | | | | | | | | | | | | | | | | | | | | | | | | | | | | | | | | | | | | | |
| 不動産賃貸料他 | 5,676千円 | | | | | | | | | | | | | | | | | | | | | | | | | | | | | | | | | | | | | | | | | | | | | | | | | | | | | | | | | | | | | | | | | | | | | | | | | | | | |
| 荷造包装費 | 165,786千円 | | | | | | | | | | | | | | | | | | | | | | | | | | | | | | | | | | | | | | | | | | | | | | | | | | | | | | | | | | | | | | | | | | | | | | | | | | | | |
| 運賃船積料 | 56,406 | | | | | | | | | | | | | | | | | | | | | | | | | | | | | | | | | | | | | | | | | | | | | | | | | | | | | | | | | | | | | | | | | | | | | | | | | | | | |
| 役員報酬 | 60,350 | | | | | | | | | | | | | | | | | | | | | | | | | | | | | | | | | | | | | | | | | | | | | | | | | | | | | | | | | | | | | | | | | | | | | | | | | | | | |
| 給与手当 | 272,153 | | | | | | | | | | | | | | | | | | | | | | | | | | | | | | | | | | | | | | | | | | | | | | | | | | | | | | | | | | | | | | | | | | | | | | | | | | | | |
| 賞与 | 49,274 | | | | | | | | | | | | | | | | | | | | | | | | | | | | | | | | | | | | | | | | | | | | | | | | | | | | | | | | | | | | | | | | | | | | | | | | | | | | |
| 賞与引当金繰入額 | 4,797 | | | | | | | | | | | | | | | | | | | | | | | | | | | | | | | | | | | | | | | | | | | | | | | | | | | | | | | | | | | | | | | | | | | | | | | | | | | | |
| 法定福利費 | 48,293 | | | | | | | | | | | | | | | | | | | | | | | | | | | | | | | | | | | | | | | | | | | | | | | | | | | | | | | | | | | | | | | | | | | | | | | | | | | | |
| 広告宣伝費 | 18,715 | | | | | | | | | | | | | | | | | | | | | | | | | | | | | | | | | | | | | | | | | | | | | | | | | | | | | | | | | | | | | | | | | | | | | | | | | | | | |
| 支払手数料 | 45,963 | | | | | | | | | | | | | | | | | | | | | | | | | | | | | | | | | | | | | | | | | | | | | | | | | | | | | | | | | | | | | | | | | | | | | | | | | | | | |
| 減価償却費 | 41,845 | | | | | | | | | | | | | | | | | | | | | | | | | | | | | | | | | | | | | | | | | | | | | | | | | | | | | | | | | | | | | | | | | | | | | | | | | | | | |
| 退職給付費用 | 12,206 | | | | | | | | | | | | | | | | | | | | | | | | | | | | | | | | | | | | | | | | | | | | | | | | | | | | | | | | | | | | | | | | | | | | | | | | | | | | |
| 役員退職慰労引当金繰入額 | 9,243 | | | | | | | | | | | | | | | | | | | | | | | | | | | | | | | | | | | | | | | | | | | | | | | | | | | | | | | | | | | | | | | | | | | | | | | | | | | | |
| 建物 | 1,060千円 | | | | | | | | | | | | | | | | | | | | | | | | | | | | | | | | | | | | | | | | | | | | | | | | | | | | | | | | | | | | | | | | | | | | | | | | | | | | |
| 構築物 | 177 | | | | | | | | | | | | | | | | | | | | | | | | | | | | | | | | | | | | | | | | | | | | | | | | | | | | | | | | | | | | | | | | | | | | | | | | | | | | |
| 機械及び装置 | 696 | | | | | | | | | | | | | | | | | | | | | | | | | | | | | | | | | | | | | | | | | | | | | | | | | | | | | | | | | | | | | | | | | | | | | | | | | | | | |
| 車両運搬具 | 178 | | | | | | | | | | | | | | | | | | | | | | | | | | | | | | | | | | | | | | | | | | | | | | | | | | | | | | | | | | | | | | | | | | | | | | | | | | | | |
| 計 | 2,113 | | | | | | | | | | | | | | | | | | | | | | | | | | | | | | | | | | | | | | | | | | | | | | | | | | | | | | | | | | | | | | | | | | | | | | | | | | | | |
| 不動産賃貸料他 | 5,785千円 | | | | | | | | | | | | | | | | | | | | | | | | | | | | | | | | | | | | | | | | | | | | | | | | | | | | | | | | | | | | | | | | | | | | | | | | | | | | |

(株主資本等変動計算書関係)

前事業年度(自平成19年7月1日至平成20年6月30日)

自己株式の種類及び株式数に関する事項

| | 前事業年度末株式数 (株) | 当事業年度増加株式数 (株) | 当事業年度減少株式数 (株) | 当事業年度末株式数 (株) |
|---------|------------------|-------------------|-------------------|------------------|
| 自己株式 | | | | |
| 普通株式(注) | 2,757 | 200 | - | 2,957 |
| 合計 | 2,757 | 200 | - | 2,957 |

(注) 普通株式の自己株式の増加株式数200株は、単元未満株式の買取りによる増加であります。

当事業年度(自平成20年7月1日至平成21年6月30日)

自己株式の種類及び株式数に関する事項

| | 前事業年度末株式数 (株) | 当事業年度増加株式数 (株) | 当事業年度減少株式数 (株) | 当事業年度末株式数 (株) |
|---------|------------------|-------------------|-------------------|------------------|
| 自己株式 | | | | |
| 普通株式(注) | 2,957 | 143,222 | - | 146,179 |
| 合計 | 2,957 | 143,222 | - | 146,179 |

(注) 普通株式の自己株式の増加株式数143,222株は、単元未満株式の買取りによるもの222株、会社法第165条第3項の規定に基づく自己株式の取得による増加143,000株であります。

(リース取引関係)

| 前事業年度 (自 平成19年7月1日 至 平成20年6月30日) | 当事業年度 (自 平成20年7月1日 至 平成21年6月30日) | | | | | | | | | | | | | | | | | | | | | | | | | | | | | | | | | | | | | | | | | | | | | | | | |
|---|---|------------|------------|---------|---------|---------|---|--------|-----------|-----------|---------|---------|-----------|--------|--------|--------|--------|---------|--------|--------|----|-----------|---------|---------|---|--|---------|------------|---------|--|----|----|----|--------|-----------|---------|---------|-----------|--------|--------|-------|--------|---------|---------|--------|----|-----------|---------|---------|
| リース物件の所有権が借主に移転すると認められるもの以外のファイナンス・リース取引 | ファイナンス・リース取引 所有権移転外ファイナンス・リース取引 (1) リース資産の内容 (ア) 有形固定資産 機械及び装置、工具、器具及び備品であります。 (イ) 無形固定資産 ソフトウェアであります。 (2) リース資産の減価償却の方法 重要な会計方針「3. 固定資産の減価償却の方法」に記載のとおりであります。 なお、所有権移転外ファイナンス・リース取引のうち、リース取引開始日が、平成20年6月30日以前のリース取引については、通常の賃貸借取引に係る方法に準じた会計処理によっており、その内容は以下のとおりであります。 リース物件の取得価額相当額、減価償却累計額相当額及び期末残高相当額 | | | | | | | | | | | | | | | | | | | | | | | | | | | | | | | | | | | | | | | | | | | | | | | | |
| リース物件の取得価額相当額、減価償却累計額相当額及び期末残高相当額 | リース物件の取得価額相当額、減価償却累計額相当額及び期末残高相当額 | | | | | | | | | | | | | | | | | | | | | | | | | | | | | | | | | | | | | | | | | | | | | | | | |
| <table border="1" style="width: 100%; border-collapse: collapse;"> <thead> <tr> <th></th> <th style="text-align: center;">取得価額相当額</th> <th style="text-align: center;">減価償却累計額相当額</th> <th style="text-align: center;">期末残高相当額</th> </tr> <tr> <th></th> <th style="text-align: center;">千円</th> <th style="text-align: center;">千円</th> <th style="text-align: center;">千円</th> </tr> </thead> <tbody> <tr> <td>機械及び装置</td> <td style="text-align: right;">1,064,680</td> <td style="text-align: right;">187,304</td> <td style="text-align: right;">877,375</td> </tr> <tr> <td>工具、器具及び備品</td> <td style="text-align: right;">41,314</td> <td style="text-align: right;">25,165</td> <td style="text-align: right;">16,149</td> </tr> <tr> <td>ソフトウェア</td> <td style="text-align: right;">138,729</td> <td style="text-align: right;">74,310</td> <td style="text-align: right;">64,418</td> </tr> <tr> <td>合計</td> <td style="text-align: right;">1,244,723</td> <td style="text-align: right;">286,780</td> <td style="text-align: right;">957,943</td> </tr> </tbody> </table> | | 取得価額相当額 | 減価償却累計額相当額 | 期末残高相当額 | | 千円 | 千円 | 千円 | 機械及び装置 | 1,064,680 | 187,304 | 877,375 | 工具、器具及び備品 | 41,314 | 25,165 | 16,149 | ソフトウェア | 138,729 | 74,310 | 64,418 | 合計 | 1,244,723 | 286,780 | 957,943 | <table border="1" style="width: 100%; border-collapse: collapse;"> <thead> <tr> <th></th> <th style="text-align: center;">取得価額相当額</th> <th style="text-align: center;">減価償却累計額相当額</th> <th style="text-align: center;">期末残高相当額</th> </tr> <tr> <th></th> <th style="text-align: center;">千円</th> <th style="text-align: center;">千円</th> <th style="text-align: center;">千円</th> </tr> </thead> <tbody> <tr> <td>機械及び装置</td> <td style="text-align: right;">1,064,680</td> <td style="text-align: right;">305,602</td> <td style="text-align: right;">759,077</td> </tr> <tr> <td>工具、器具及び備品</td> <td style="text-align: right;">41,314</td> <td style="text-align: right;">33,174</td> <td style="text-align: right;">8,139</td> </tr> <tr> <td>ソフトウェア</td> <td style="text-align: right;">138,729</td> <td style="text-align: right;">102,056</td> <td style="text-align: right;">36,672</td> </tr> <tr> <td>合計</td> <td style="text-align: right;">1,244,723</td> <td style="text-align: right;">440,833</td> <td style="text-align: right;">803,889</td> </tr> </tbody> </table> | | 取得価額相当額 | 減価償却累計額相当額 | 期末残高相当額 | | 千円 | 千円 | 千円 | 機械及び装置 | 1,064,680 | 305,602 | 759,077 | 工具、器具及び備品 | 41,314 | 33,174 | 8,139 | ソフトウェア | 138,729 | 102,056 | 36,672 | 合計 | 1,244,723 | 440,833 | 803,889 |
| | 取得価額相当額 | 減価償却累計額相当額 | 期末残高相当額 | | | | | | | | | | | | | | | | | | | | | | | | | | | | | | | | | | | | | | | | | | | | | | |
| | 千円 | 千円 | 千円 | | | | | | | | | | | | | | | | | | | | | | | | | | | | | | | | | | | | | | | | | | | | | | |
| 機械及び装置 | 1,064,680 | 187,304 | 877,375 | | | | | | | | | | | | | | | | | | | | | | | | | | | | | | | | | | | | | | | | | | | | | | |
| 工具、器具及び備品 | 41,314 | 25,165 | 16,149 | | | | | | | | | | | | | | | | | | | | | | | | | | | | | | | | | | | | | | | | | | | | | | |
| ソフトウェア | 138,729 | 74,310 | 64,418 | | | | | | | | | | | | | | | | | | | | | | | | | | | | | | | | | | | | | | | | | | | | | | |
| 合計 | 1,244,723 | 286,780 | 957,943 | | | | | | | | | | | | | | | | | | | | | | | | | | | | | | | | | | | | | | | | | | | | | | |
| | 取得価額相当額 | 減価償却累計額相当額 | 期末残高相当額 | | | | | | | | | | | | | | | | | | | | | | | | | | | | | | | | | | | | | | | | | | | | | | |
| | 千円 | 千円 | 千円 | | | | | | | | | | | | | | | | | | | | | | | | | | | | | | | | | | | | | | | | | | | | | | |
| 機械及び装置 | 1,064,680 | 305,602 | 759,077 | | | | | | | | | | | | | | | | | | | | | | | | | | | | | | | | | | | | | | | | | | | | | | |
| 工具、器具及び備品 | 41,314 | 33,174 | 8,139 | | | | | | | | | | | | | | | | | | | | | | | | | | | | | | | | | | | | | | | | | | | | | | |
| ソフトウェア | 138,729 | 102,056 | 36,672 | | | | | | | | | | | | | | | | | | | | | | | | | | | | | | | | | | | | | | | | | | | | | | |
| 合計 | 1,244,723 | 440,833 | 803,889 | | | | | | | | | | | | | | | | | | | | | | | | | | | | | | | | | | | | | | | | | | | | | | |
| 未経過リース料期末残高相当額 | 未経過リース料期末残高相当額 | | | | | | | | | | | | | | | | | | | | | | | | | | | | | | | | | | | | | | | | | | | | | | | | |
| <table border="1" style="width: 100%; border-collapse: collapse;"> <tbody> <tr> <td style="width: 60%;">1年内</td> <td style="text-align: right;">148,929千円</td> </tr> <tr> <td>1年超</td> <td style="text-align: right;">822,270</td> </tr> <tr> <td>合計</td> <td style="text-align: right;">971,200</td> </tr> </tbody> </table> | 1年内 | 148,929千円 | 1年超 | 822,270 | 合計 | 971,200 | <table border="1" style="width: 100%; border-collapse: collapse;"> <tbody> <tr> <td style="width: 60%;">1年内</td> <td style="text-align: right;">142,611千円</td> </tr> <tr> <td>1年超</td> <td style="text-align: right;">680,574</td> </tr> <tr> <td>合計</td> <td style="text-align: right;">823,186</td> </tr> </tbody> </table> | 1年内 | 142,611千円 | 1年超 | 680,574 | 合計 | 823,186 | | | | | | | | | | | | | | | | | | | | | | | | | | | | | | | | | | | | |
| 1年内 | 148,929千円 | | | | | | | | | | | | | | | | | | | | | | | | | | | | | | | | | | | | | | | | | | | | | | | | |
| 1年超 | 822,270 | | | | | | | | | | | | | | | | | | | | | | | | | | | | | | | | | | | | | | | | | | | | | | | | |
| 合計 | 971,200 | | | | | | | | | | | | | | | | | | | | | | | | | | | | | | | | | | | | | | | | | | | | | | | | |
| 1年内 | 142,611千円 | | | | | | | | | | | | | | | | | | | | | | | | | | | | | | | | | | | | | | | | | | | | | | | | |
| 1年超 | 680,574 | | | | | | | | | | | | | | | | | | | | | | | | | | | | | | | | | | | | | | | | | | | | | | | | |
| 合計 | 823,186 | | | | | | | | | | | | | | | | | | | | | | | | | | | | | | | | | | | | | | | | | | | | | | | | |
| 支払リース料、減価償却費相当額及び支払利息相当額 | 支払リース料、減価償却費相当額及び支払利息相当額 | | | | | | | | | | | | | | | | | | | | | | | | | | | | | | | | | | | | | | | | | | | | | | | | |
| <table border="1" style="width: 100%; border-collapse: collapse;"> <tbody> <tr> <td style="width: 60%;">支払リース料</td> <td style="text-align: right;">165,808千円</td> </tr> <tr> <td>減価償却費相当額</td> <td style="text-align: right;">153,803</td> </tr> <tr> <td>支払利息相当額</td> <td style="text-align: right;">19,710</td> </tr> </tbody> </table> | 支払リース料 | 165,808千円 | 減価償却費相当額 | 153,803 | 支払利息相当額 | 19,710 | <table border="1" style="width: 100%; border-collapse: collapse;"> <tbody> <tr> <td style="width: 60%;">支払リース料</td> <td style="text-align: right;">166,078千円</td> </tr> <tr> <td>減価償却費相当額</td> <td style="text-align: right;">154,053</td> </tr> <tr> <td>支払利息相当額</td> <td style="text-align: right;">16,826</td> </tr> </tbody> </table> | 支払リース料 | 166,078千円 | 減価償却費相当額 | 154,053 | 支払利息相当額 | 16,826 | | | | | | | | | | | | | | | | | | | | | | | | | | | | | | | | | | | | |
| 支払リース料 | 165,808千円 | | | | | | | | | | | | | | | | | | | | | | | | | | | | | | | | | | | | | | | | | | | | | | | | |
| 減価償却費相当額 | 153,803 | | | | | | | | | | | | | | | | | | | | | | | | | | | | | | | | | | | | | | | | | | | | | | | | |
| 支払利息相当額 | 19,710 | | | | | | | | | | | | | | | | | | | | | | | | | | | | | | | | | | | | | | | | | | | | | | | | |
| 支払リース料 | 166,078千円 | | | | | | | | | | | | | | | | | | | | | | | | | | | | | | | | | | | | | | | | | | | | | | | | |
| 減価償却費相当額 | 154,053 | | | | | | | | | | | | | | | | | | | | | | | | | | | | | | | | | | | | | | | | | | | | | | | | |
| 支払利息相当額 | 16,826 | | | | | | | | | | | | | | | | | | | | | | | | | | | | | | | | | | | | | | | | | | | | | | | | |
| 減価償却費相当額の算定方法 | 減価償却費相当額の算定方法 | | | | | | | | | | | | | | | | | | | | | | | | | | | | | | | | | | | | | | | | | | | | | | | | |
| リース期間を耐用年数とし、残存価額を零とする定額法によっております。 | 同左 | | | | | | | | | | | | | | | | | | | | | | | | | | | | | | | | | | | | | | | | | | | | | | | | |
| 利息相当額の算定方法 | 利息相当額の算定方法 | | | | | | | | | | | | | | | | | | | | | | | | | | | | | | | | | | | | | | | | | | | | | | | | |
| リース料総額とリース物件の取得価額相当額との差額を利息相当額とし、各期への配分方法については、利息法によっております。 | 同左 | | | | | | | | | | | | | | | | | | | | | | | | | | | | | | | | | | | | | | | | | | | | | | | | |
| (減損損失について) | (減損損失について) | | | | | | | | | | | | | | | | | | | | | | | | | | | | | | | | | | | | | | | | | | | | | | | | |
| リース資産に配分された減損損失はないため、項目等の記載は省略しております。 | 同左 | | | | | | | | | | | | | | | | | | | | | | | | | | | | | | | | | | | | | | | | | | | | | | | | |

(有価証券関係)

前事業年度(自 平成19年7月1日 至 平成20年6月30日)及び当事業年度(自 平成20年7月1日 至 平成21年6月30日)における子会社株式で時価のあるものはありません。

(税効果会計関係)

| 前事業年度 (平成20年6月30日) | 当事業年度 (平成21年6月30日) | | | | | | | | | | | | | | | | | | | | | | | | | | | | | | | | | | | | | | | | | | | | | | | | | | | | | | | | | | | | | | | | | | | | | | | | | | | | | | | | |
|---|-----------------------|---------|--------|--------|-------|-------|-------|-------|---------|--------|-----------|--------|-------|--------|-------|--------|-----|-------|----------|---------|--------|--------|----------|---------|--------------|-------|----------|-----|-----------|---------|---------------|----------|---------------|--------|---|-------|---------|--------|-------|-------|-------|-------|-------|---------|--------|-----------|--------|-------|--------|-------|--------|-----|-----|----------|---------|--------|--------|----------|--------|--------------|------|----------|----|-----------|--------|---------------|----------|---------------|--------|--------|------|------|--|-----------|------|--------------------|-----|-----------|-----|-------------------|------|
| <p>1. 繰延税金資産及び繰延税金負債の発生的主要原因別の内訳</p> <p>(繰延税金資産)</p> <table style="width: 100%; border-collapse: collapse;"> <tr><td>未払事業税</td><td style="text-align: right;">1,019千円</td></tr> <tr><td>ゴルフ会員権</td><td style="text-align: right;">13,434</td></tr> <tr><td>賞与引当金</td><td style="text-align: right;">5,895</td></tr> <tr><td>貸倒引当金</td><td style="text-align: right;">5,873</td></tr> <tr><td>退職給付引当金</td><td style="text-align: right;">27,715</td></tr> <tr><td>役員退職慰労引当金</td><td style="text-align: right;">31,681</td></tr> <tr><td>繰越欠損金</td><td style="text-align: right;">62,408</td></tr> <tr><td>たな卸資産</td><td style="text-align: right;">12,012</td></tr> <tr><td>その他</td><td style="text-align: right;">1,523</td></tr> <tr><td>繰延税金資産小計</td><td style="text-align: right; border-top: 1px solid black;">161,564</td></tr> <tr><td>評価性引当額</td><td style="text-align: right;">44,983</td></tr> <tr><td>繰延税金資産合計</td><td style="text-align: right; border-top: 1px solid black; border-bottom: 1px solid black;">116,580</td></tr> </table> <p>(繰延税金負債)</p> <table style="width: 100%; border-collapse: collapse;"> <tr><td>その他有価証券評価差額金</td><td style="text-align: right;">128千円</td></tr> <tr><td>繰延税金負債合計</td><td style="text-align: right; border-top: 1px solid black;">128</td></tr> <tr><td>繰延税金資産の純額</td><td style="text-align: right; border-top: 1px solid black;">116,452</td></tr> </table> <p>繰延税金資産の純額は、貸借対照表の以下の項目に含まれております。</p> <table style="width: 100%; border-collapse: collapse;"> <tr><td>流動資産 - 繰延税金資産</td><td style="text-align: right;">19,230千円</td></tr> <tr><td>固定資産 - 繰延税金資産</td><td style="text-align: right;">97,222</td></tr> </table> <p>2. 法定実効税率と税効果会計適用後の法人税等の負担率との間の重要な差異</p> <p>当事業年度は税引前当期純損失を計上しているため記載しておりません。</p> | 未払事業税 | 1,019千円 | ゴルフ会員権 | 13,434 | 賞与引当金 | 5,895 | 貸倒引当金 | 5,873 | 退職給付引当金 | 27,715 | 役員退職慰労引当金 | 31,681 | 繰越欠損金 | 62,408 | たな卸資産 | 12,012 | その他 | 1,523 | 繰延税金資産小計 | 161,564 | 評価性引当額 | 44,983 | 繰延税金資産合計 | 116,580 | その他有価証券評価差額金 | 128千円 | 繰延税金負債合計 | 128 | 繰延税金資産の純額 | 116,452 | 流動資産 - 繰延税金資産 | 19,230千円 | 固定資産 - 繰延税金資産 | 97,222 | <p>1. 繰延税金資産及び繰延税金負債の発生的主要原因別の内訳</p> <p>(繰延税金資産)</p> <table style="width: 100%; border-collapse: collapse;"> <tr><td>未払事業税</td><td style="text-align: right;">1,352千円</td></tr> <tr><td>ゴルフ会員権</td><td style="text-align: right;">8,304</td></tr> <tr><td>賞与引当金</td><td style="text-align: right;">4,364</td></tr> <tr><td>貸倒引当金</td><td style="text-align: right;">3,934</td></tr> <tr><td>退職給付引当金</td><td style="text-align: right;">30,821</td></tr> <tr><td>役員退職慰労引当金</td><td style="text-align: right;">35,357</td></tr> <tr><td>繰越欠損金</td><td style="text-align: right;">24,505</td></tr> <tr><td>たな卸資産</td><td style="text-align: right;">22,283</td></tr> <tr><td>その他</td><td style="text-align: right;">813</td></tr> <tr><td>繰延税金資産小計</td><td style="text-align: right; border-top: 1px solid black;">131,737</td></tr> <tr><td>評価性引当額</td><td style="text-align: right;">55,669</td></tr> <tr><td>繰延税金資産合計</td><td style="text-align: right; border-top: 1px solid black; border-bottom: 1px solid black;">76,067</td></tr> </table> <p>(繰延税金負債)</p> <table style="width: 100%; border-collapse: collapse;"> <tr><td>その他有価証券評価差額金</td><td style="text-align: right;">32千円</td></tr> <tr><td>繰延税金負債合計</td><td style="text-align: right; border-top: 1px solid black;">32</td></tr> <tr><td>繰延税金資産の純額</td><td style="text-align: right; border-top: 1px solid black;">76,035</td></tr> </table> <p>繰延税金資産の純額は、貸借対照表の以下の項目に含まれております。</p> <table style="width: 100%; border-collapse: collapse;"> <tr><td>流動資産 - 繰延税金資産</td><td style="text-align: right;">18,979千円</td></tr> <tr><td>固定資産 - 繰延税金資産</td><td style="text-align: right;">57,056</td></tr> </table> <p>2. 法定実効税率と税効果会計適用後の法人税等の負担率との間の重要な差異</p> <table style="width: 100%; border-collapse: collapse;"> <tr><td>法定実効税率</td><td style="text-align: right;">39.8</td></tr> <tr><td>(調整)</td><td></td></tr> <tr><td>評価性引当額の増減</td><td style="text-align: right;">14.8</td></tr> <tr><td>交際費等永久に損金に算入されない項目</td><td style="text-align: right;">1.5</td></tr> <tr><td>法人住民税均等割額</td><td style="text-align: right;">2.0</td></tr> <tr><td>税効果会計適用後の法人税等の負担率</td><td style="text-align: right; border-top: 1px solid black;">58.1</td></tr> </table> | 未払事業税 | 1,352千円 | ゴルフ会員権 | 8,304 | 賞与引当金 | 4,364 | 貸倒引当金 | 3,934 | 退職給付引当金 | 30,821 | 役員退職慰労引当金 | 35,357 | 繰越欠損金 | 24,505 | たな卸資産 | 22,283 | その他 | 813 | 繰延税金資産小計 | 131,737 | 評価性引当額 | 55,669 | 繰延税金資産合計 | 76,067 | その他有価証券評価差額金 | 32千円 | 繰延税金負債合計 | 32 | 繰延税金資産の純額 | 76,035 | 流動資産 - 繰延税金資産 | 18,979千円 | 固定資産 - 繰延税金資産 | 57,056 | 法定実効税率 | 39.8 | (調整) | | 評価性引当額の増減 | 14.8 | 交際費等永久に損金に算入されない項目 | 1.5 | 法人住民税均等割額 | 2.0 | 税効果会計適用後の法人税等の負担率 | 58.1 |
| 未払事業税 | 1,019千円 | | | | | | | | | | | | | | | | | | | | | | | | | | | | | | | | | | | | | | | | | | | | | | | | | | | | | | | | | | | | | | | | | | | | | | | | | | | | | | | | |
| ゴルフ会員権 | 13,434 | | | | | | | | | | | | | | | | | | | | | | | | | | | | | | | | | | | | | | | | | | | | | | | | | | | | | | | | | | | | | | | | | | | | | | | | | | | | | | | | |
| 賞与引当金 | 5,895 | | | | | | | | | | | | | | | | | | | | | | | | | | | | | | | | | | | | | | | | | | | | | | | | | | | | | | | | | | | | | | | | | | | | | | | | | | | | | | | | |
| 貸倒引当金 | 5,873 | | | | | | | | | | | | | | | | | | | | | | | | | | | | | | | | | | | | | | | | | | | | | | | | | | | | | | | | | | | | | | | | | | | | | | | | | | | | | | | | |
| 退職給付引当金 | 27,715 | | | | | | | | | | | | | | | | | | | | | | | | | | | | | | | | | | | | | | | | | | | | | | | | | | | | | | | | | | | | | | | | | | | | | | | | | | | | | | | | |
| 役員退職慰労引当金 | 31,681 | | | | | | | | | | | | | | | | | | | | | | | | | | | | | | | | | | | | | | | | | | | | | | | | | | | | | | | | | | | | | | | | | | | | | | | | | | | | | | | | |
| 繰越欠損金 | 62,408 | | | | | | | | | | | | | | | | | | | | | | | | | | | | | | | | | | | | | | | | | | | | | | | | | | | | | | | | | | | | | | | | | | | | | | | | | | | | | | | | |
| たな卸資産 | 12,012 | | | | | | | | | | | | | | | | | | | | | | | | | | | | | | | | | | | | | | | | | | | | | | | | | | | | | | | | | | | | | | | | | | | | | | | | | | | | | | | | |
| その他 | 1,523 | | | | | | | | | | | | | | | | | | | | | | | | | | | | | | | | | | | | | | | | | | | | | | | | | | | | | | | | | | | | | | | | | | | | | | | | | | | | | | | | |
| 繰延税金資産小計 | 161,564 | | | | | | | | | | | | | | | | | | | | | | | | | | | | | | | | | | | | | | | | | | | | | | | | | | | | | | | | | | | | | | | | | | | | | | | | | | | | | | | | |
| 評価性引当額 | 44,983 | | | | | | | | | | | | | | | | | | | | | | | | | | | | | | | | | | | | | | | | | | | | | | | | | | | | | | | | | | | | | | | | | | | | | | | | | | | | | | | | |
| 繰延税金資産合計 | 116,580 | | | | | | | | | | | | | | | | | | | | | | | | | | | | | | | | | | | | | | | | | | | | | | | | | | | | | | | | | | | | | | | | | | | | | | | | | | | | | | | | |
| その他有価証券評価差額金 | 128千円 | | | | | | | | | | | | | | | | | | | | | | | | | | | | | | | | | | | | | | | | | | | | | | | | | | | | | | | | | | | | | | | | | | | | | | | | | | | | | | | | |
| 繰延税金負債合計 | 128 | | | | | | | | | | | | | | | | | | | | | | | | | | | | | | | | | | | | | | | | | | | | | | | | | | | | | | | | | | | | | | | | | | | | | | | | | | | | | | | | |
| 繰延税金資産の純額 | 116,452 | | | | | | | | | | | | | | | | | | | | | | | | | | | | | | | | | | | | | | | | | | | | | | | | | | | | | | | | | | | | | | | | | | | | | | | | | | | | | | | | |
| 流動資産 - 繰延税金資産 | 19,230千円 | | | | | | | | | | | | | | | | | | | | | | | | | | | | | | | | | | | | | | | | | | | | | | | | | | | | | | | | | | | | | | | | | | | | | | | | | | | | | | | | |
| 固定資産 - 繰延税金資産 | 97,222 | | | | | | | | | | | | | | | | | | | | | | | | | | | | | | | | | | | | | | | | | | | | | | | | | | | | | | | | | | | | | | | | | | | | | | | | | | | | | | | | |
| 未払事業税 | 1,352千円 | | | | | | | | | | | | | | | | | | | | | | | | | | | | | | | | | | | | | | | | | | | | | | | | | | | | | | | | | | | | | | | | | | | | | | | | | | | | | | | | |
| ゴルフ会員権 | 8,304 | | | | | | | | | | | | | | | | | | | | | | | | | | | | | | | | | | | | | | | | | | | | | | | | | | | | | | | | | | | | | | | | | | | | | | | | | | | | | | | | |
| 賞与引当金 | 4,364 | | | | | | | | | | | | | | | | | | | | | | | | | | | | | | | | | | | | | | | | | | | | | | | | | | | | | | | | | | | | | | | | | | | | | | | | | | | | | | | | |
| 貸倒引当金 | 3,934 | | | | | | | | | | | | | | | | | | | | | | | | | | | | | | | | | | | | | | | | | | | | | | | | | | | | | | | | | | | | | | | | | | | | | | | | | | | | | | | | |
| 退職給付引当金 | 30,821 | | | | | | | | | | | | | | | | | | | | | | | | | | | | | | | | | | | | | | | | | | | | | | | | | | | | | | | | | | | | | | | | | | | | | | | | | | | | | | | | |
| 役員退職慰労引当金 | 35,357 | | | | | | | | | | | | | | | | | | | | | | | | | | | | | | | | | | | | | | | | | | | | | | | | | | | | | | | | | | | | | | | | | | | | | | | | | | | | | | | | |
| 繰越欠損金 | 24,505 | | | | | | | | | | | | | | | | | | | | | | | | | | | | | | | | | | | | | | | | | | | | | | | | | | | | | | | | | | | | | | | | | | | | | | | | | | | | | | | | |
| たな卸資産 | 22,283 | | | | | | | | | | | | | | | | | | | | | | | | | | | | | | | | | | | | | | | | | | | | | | | | | | | | | | | | | | | | | | | | | | | | | | | | | | | | | | | | |
| その他 | 813 | | | | | | | | | | | | | | | | | | | | | | | | | | | | | | | | | | | | | | | | | | | | | | | | | | | | | | | | | | | | | | | | | | | | | | | | | | | | | | | | |
| 繰延税金資産小計 | 131,737 | | | | | | | | | | | | | | | | | | | | | | | | | | | | | | | | | | | | | | | | | | | | | | | | | | | | | | | | | | | | | | | | | | | | | | | | | | | | | | | | |
| 評価性引当額 | 55,669 | | | | | | | | | | | | | | | | | | | | | | | | | | | | | | | | | | | | | | | | | | | | | | | | | | | | | | | | | | | | | | | | | | | | | | | | | | | | | | | | |
| 繰延税金資産合計 | 76,067 | | | | | | | | | | | | | | | | | | | | | | | | | | | | | | | | | | | | | | | | | | | | | | | | | | | | | | | | | | | | | | | | | | | | | | | | | | | | | | | | |
| その他有価証券評価差額金 | 32千円 | | | | | | | | | | | | | | | | | | | | | | | | | | | | | | | | | | | | | | | | | | | | | | | | | | | | | | | | | | | | | | | | | | | | | | | | | | | | | | | | |
| 繰延税金負債合計 | 32 | | | | | | | | | | | | | | | | | | | | | | | | | | | | | | | | | | | | | | | | | | | | | | | | | | | | | | | | | | | | | | | | | | | | | | | | | | | | | | | | |
| 繰延税金資産の純額 | 76,035 | | | | | | | | | | | | | | | | | | | | | | | | | | | | | | | | | | | | | | | | | | | | | | | | | | | | | | | | | | | | | | | | | | | | | | | | | | | | | | | | |
| 流動資産 - 繰延税金資産 | 18,979千円 | | | | | | | | | | | | | | | | | | | | | | | | | | | | | | | | | | | | | | | | | | | | | | | | | | | | | | | | | | | | | | | | | | | | | | | | | | | | | | | | |
| 固定資産 - 繰延税金資産 | 57,056 | | | | | | | | | | | | | | | | | | | | | | | | | | | | | | | | | | | | | | | | | | | | | | | | | | | | | | | | | | | | | | | | | | | | | | | | | | | | | | | | |
| 法定実効税率 | 39.8 | | | | | | | | | | | | | | | | | | | | | | | | | | | | | | | | | | | | | | | | | | | | | | | | | | | | | | | | | | | | | | | | | | | | | | | | | | | | | | | | |
| (調整) | | | | | | | | | | | | | | | | | | | | | | | | | | | | | | | | | | | | | | | | | | | | | | | | | | | | | | | | | | | | | | | | | | | | | | | | | | | | | | | | | |
| 評価性引当額の増減 | 14.8 | | | | | | | | | | | | | | | | | | | | | | | | | | | | | | | | | | | | | | | | | | | | | | | | | | | | | | | | | | | | | | | | | | | | | | | | | | | | | | | | |
| 交際費等永久に損金に算入されない項目 | 1.5 | | | | | | | | | | | | | | | | | | | | | | | | | | | | | | | | | | | | | | | | | | | | | | | | | | | | | | | | | | | | | | | | | | | | | | | | | | | | | | | | |
| 法人住民税均等割額 | 2.0 | | | | | | | | | | | | | | | | | | | | | | | | | | | | | | | | | | | | | | | | | | | | | | | | | | | | | | | | | | | | | | | | | | | | | | | | | | | | | | | | |
| 税効果会計適用後の法人税等の負担率 | 58.1 | | | | | | | | | | | | | | | | | | | | | | | | | | | | | | | | | | | | | | | | | | | | | | | | | | | | | | | | | | | | | | | | | | | | | | | | | | | | | | | | |

(1株当たり情報)

| 前事業年度 (自 平成19年7月1日 至 平成20年6月30日) | 当事業年度 (自 平成20年7月1日 至 平成21年6月30日) |
|--|---|
| 1株当たり純資産額 722円87銭 1株当たり当期純損失 24円35銭 | 1株当たり純資産額 743円20銭 1株当たり当期純利益 7円39銭 |
| 潜在株式調整後1株当たり当期純利益の金額については、1株当たり当期純損失であり、また、潜在株式が存在しないため記載していません。 | 潜在株式調整後1株当たり当期純利益の金額については、潜在株式が存在しないため記載していません。 |

(注) 1株当たり当期純利益または1株当たり当期純損失の算定上の基礎は、以下のとおりであります。

| | 前事業年度 (自 平成19年7月1日 至 平成20年6月30日) | 当事業年度 (自 平成20年7月1日 至 平成21年6月30日) |
|-----------------------------|--|--|
| 当期純利益または当期純損失()(千円) | 101,184 | 30,258 |
| 普通株主に帰属しない金額(千円) | - | - |
| 普通株式に係る当期純利益または当期純損失()(千円) | 101,184 | 30,258 |
| 期中平均株式数(株) | 4,155,553 | 4,096,611 |

(重要な後発事象)

| 前事業年度 (自 平成19年7月1日 至 平成20年6月30日) | 当事業年度 (自 平成20年7月1日 至 平成21年6月30日) |
|--|---|
| 該当事項はありません。 | <p>(自己株式の取得)</p> <p>当社は、平成21年8月18日開催の取締役会において、機動的な資本政策を遂行するため、会社法第165条第3項の規定により読み替えて適用される同法第156条第1項の規定に基づき、自己株式取得に係る事項を決議いたしました。取得内容は次のとおりであります。</p> <p>(1) 取得対象株式の種類 当社普通株式 (2) 取得する株式の総数 20万株(上限) (発行済株式総数(自己株式を除く)に対する割合 4.98%) (3) 株式の取得価額の総額 60百万円(上限) (4) 自己株式取得の日程 平成21年8月19日から平成21年9月18日</p> |

【附属明細表】

【有価証券明細表】

【株式】

| 銘柄 | | | 株式数(株) | 貸借対照表計上額 (千円) |
|--------|---------|-----------|--------|------------------|
| 投資有価証券 | その他有価証券 | 積水ハウス株式会社 | 22,000 | 21,560 |
| | | 株式会社丸長 | 2,000 | 1,000 |
| 計 | | | 24,000 | 22,560 |

【有形固定資産等明細表】

| 資産の種類 | 前期末残高 (千円) | 当期増加額 (千円) | 当期減少額 (千円) | 当期末残高 (千円) | 当期末減価 却累計額又は 償却累計額 (千円) | 当期償却額 (千円) | 差引当期末残 高(千円) |
|-----------|---------------|---------------|---------------|---------------|----------------------------------|---------------|-----------------|
| 有形固定資産 | | | | | | | |
| 建物 | 2,771,618 | - | 1,204 | 2,770,414 | 1,115,850 | 77,489 | 1,654,563 |
| 構築物 | 344,485 | 2,722 | 680 | 346,527 | 251,000 | 15,919 | 95,527 |
| 機械及び装置 | 3,565,064 | 26,139 | 13,921 | 3,577,281 | 3,091,460 | 151,423 | 485,821 |
| 車両運搬具 | 96,600 | 10,627 | 5,640 | 101,587 | 81,454 | 14,373 | 20,132 |
| 工具、器具及び備品 | 395,623 | 52,243 | - | 447,866 | 379,786 | 62,708 | 68,080 |
| 土地 | 2,676,418 | - | - | 2,676,418 | - | - | 2,676,418 |
| 有形固定資産計 | 9,849,809 | 91,731 | 21,445 | 9,920,095 | 4,919,552 | 321,914 | 5,000,543 |
| 無形固定資産 | | | | | | | |
| ソフトウェア | 4,470 | 1,430 | 315 | 5,585 | 1,547 | 878 | 4,038 |
| 電話加入権 | 2,031 | - | - | 2,031 | - | - | 2,031 |
| 無形固定資産計 | 6,501 | 1,430 | 315 | 7,616 | 1,547 | 878 | 6,069 |
| 長期前払費用 | 13,742 | 4,612 | 4,228 | 14,127 | 6,102 | 2,857 | 8,024 |

(注) 1. 当期増加額のうち主なものは次のとおりであります。

| | | | |
|-----------|--------|-------|----------|
| 機械及び装置 | 港南第二工場 | プレス改造 | 10,350千円 |
| 工具、器具及び備品 | 明石第一工場 | 金型入替 | 24,250千円 |
| | 港南第二工場 | 金型入替 | 12,000千円 |

2. 当期減少額のうち主なものは次のとおりであります。

| | | | |
|--------|--------|------------|----------|
| 機械及び装置 | 本社第一工場 | Hサヤ入替に伴う除却 | 13,921千円 |
|--------|--------|------------|----------|

【引当金明細表】

| 区分 | 前期末残高 (千円) | 当期増加額 (千円) | 当期減少額 (目的使用) (千円) | 当期減少額 (その他) (千円) | 当期末残高 (千円) |
|-----------|---------------|---------------|-------------------------|------------------------|---------------|
| 貸倒引当金(注) | 25,866 | 5,881 | 5,431 | 13,589 | 12,726 |
| 賞与引当金 | 14,824 | 10,975 | 14,824 | - | 10,975 |
| 役員退職慰労引当金 | 79,661 | 9,243 | - | - | 88,905 |

(注) 貸倒引当金の「当期減少額(その他)」は、洗替による戻入額であります。

(2)【主な資産及び負債の内容】

流動資産

イ.現金及び預金

| 区分 | 金額(千円) |
|------|---------|
| 現金 | 11,850 |
| 預金 | |
| 当座預金 | 126,675 |
| 普通預金 | 109,338 |
| 定期預金 | 100,000 |
| 別段預金 | 613 |
| 小計 | 336,627 |
| 合計 | 348,477 |

ロ.受取手形

a)相手先別内訳

| 相手先 | 金額(千円) |
|-----------|---------|
| 積水ハウス株式会社 | 264,525 |
| みのわ窯業株式会社 | 49,455 |
| 石畠株式会社 | 47,294 |
| 株式会社ミシマ | 26,855 |
| 株式会社福原工業 | 19,459 |
| その他 | 423,279 |
| 合計 | 830,868 |

b)期日別内訳

| 期日 | 金額(千円) |
|---------|---------|
| 平成21年7月 | 204,859 |
| 8月 | 199,274 |
| 9月 | 234,269 |
| 10月 | 173,854 |
| 11月 | 18,135 |
| 12月以降 | 475 |
| 合計 | 830,868 |

八．売掛金

a) 相手先別内訳

| 相手先 | 金額(千円) |
|-------------|-----------|
| ミサワホーム株式会社 | 119,528 |
| 積水ハウス株式会社 | 71,728 |
| 株式会社新昭和 | 32,273 |
| 株式会社セシモ | 27,701 |
| アイトー瓦工業株式会社 | 16,514 |
| その他 | 748,523 |
| 合計 | 1,016,269 |

b) 売掛金の発生及び回収並びに滞留状況

| 前期繰越高 (千円) | 当期発生高 (千円) | 当期回収高 (千円) | 次期繰越高 (千円) | 回収率(%) | 滞留期間(日) |
|---------------|---------------|---------------|---------------|------------------------------------|------------------------------|
| (A) | (B) | (C) | (D) | $\frac{(C)}{(A) + (B)} \times 100$ | (A) + (D) 2 (B) 365 |
| 1,138,950 | 8,447,182 | 8,569,863 | 1,016,269 | 89.4 | 46.6 |

(注) 当期発生高には消費税等が含まれております。

二．商品及び製品

| 区分 | 金額(千円) |
|-----------|-----------|
| 商品 | |
| J形棧瓦 | 4,576 |
| J形役瓦 | 46,256 |
| S形棧瓦 | 1,875 |
| S形役瓦 | 32,617 |
| F形棧瓦 | 5,985 |
| F形役瓦 | 70,077 |
| その他(副資材他) | 78,267 |
| 小計 | 239,656 |
| 製品 | |
| J形棧瓦 | 67,056 |
| J形役瓦 | 13,472 |
| S形棧瓦 | 206,240 |
| S形役瓦 | 8,344 |
| F形棧瓦 | 689,916 |
| F形役瓦 | 542,802 |
| 小計 | 1,527,833 |
| 合計 | 1,767,490 |

ホ．仕掛品

| 区分 | 金額（千円） |
|-----------|--------|
| 素地（成形工程） | 6,623 |
| 旋釉品（旋釉工程） | 1,534 |
| 半製品（焼成工程） | 9,210 |
| 合計 | 17,367 |

ヘ．原材料及び貯蔵品

| 区分 | 金額（千円） |
|--------|--------|
| 原材料 | |
| 粘土 | 660 |
| 釉薬 | 14,755 |
| 白地・荒地 | 613 |
| ソーラー部品 | 610 |
| 小計 | 16,639 |
| 貯蔵品 | |
| 包装資材 | 4,332 |
| 燃料 | 5,994 |
| Hサヤ他 | 14,762 |
| 小計 | 25,089 |
| 合計 | 41,728 |

流動負債

イ．支払手形

a) 相手先別内訳

| 相手先 | 金額(千円) |
|-------------|---------|
| カサイ工業株式会社 | 107,266 |
| 株式会社山房 | 78,272 |
| シノゲン瓦工業株式会社 | 53,685 |
| 株式会社ハイオーニー | 48,266 |
| ユニックス株式会社 | 45,198 |
| その他 | 225,659 |
| 合計 | 558,349 |

b) 期日別内訳

| 期日 | 金額(千円) |
|---------|---------|
| 平成21年7月 | 172,427 |
| 8月 | 168,403 |
| 9月 | 155,405 |
| 10月 | 62,113 |
| 合計 | 558,349 |

ロ．買掛金

| 相手先 | 金額(千円) |
|-------------|---------|
| 株式会社山房 | 62,956 |
| カサイ工業株式会社 | 46,286 |
| シノゲン瓦工業株式会社 | 36,484 |
| 株式会社ハイオーニー | 25,984 |
| 株式会社デニック | 17,497 |
| その他 | 171,605 |
| 合計 | 360,814 |

八．短期借入金

| 借入先 | 金額（千円） |
|---------------|-----------|
| 株式会社三菱東京UFJ銀行 | 2,357,500 |
| 岡崎信用金庫 | 1,310,000 |
| 株式会社愛知銀行 | 400,000 |
| 合計 | 4,067,500 |

(3)【その他】

該当事項ありません。

第6【提出会社の株式事務の概要】

| | |
|--------------|---|
| 事業年度 | 7月1日から6月30日まで |
| 定時株主総会 | 9月中 |
| 基準日 | 6月30日 |
| 剰余金の配当の基準日 | 12月31日 6月30日 |
| 1単元の株式数 | 1,000株 |
| 単元未満株式の買取り | |
| 取扱場所 | (特別口座) 東京都千代田区丸の内一丁目4番5号 三菱UFJ信託銀行株式会社 |
| 株主名簿管理人 | (特別口座) 東京都千代田区丸の内一丁目4番5号 三菱UFJ信託銀行株式会社 |
| 取次所 買取手数料 | 無料 |
| 公告掲載方法 | 当会社の公告方法は、電子公告とする。ただし事故その他のやむを得ない事由により電子公告をすることができないときは、日本経済新聞に記載する。 公告掲載URL http://www.shintokawara.co.jp/gaiyou |
| 株主に対する特典 | 該当事項はありません。 |

(注) 当社定款の定めにより、単元未満株主は、会社法第189条第2項各号に掲げる権利、会社法第166条第1項の規定による請求をする権利、株主の有する株式数に応じて募集株式の割当ておよび募集新株予約権の割当てを受ける権利並びに単元未満株式の売渡請求をする権利以外の権利を有しておりません。

第7【提出会社の参考情報】

1【提出会社の親会社等の情報】

当社は、金融商品取引法第24条の7第1項に規定する親会社等はありません。

2【その他の参考情報】

当事業年度の開始日から有価証券報告書提出日までの間に、次の書類を提出しております。

(1)有価証券報告書及びその添付書類

事業年度（第45期）（自平成19年7月1日至平成20年6月30日）平成20年9月25日東海財務局長に提出

(2)四半期報告書及び確認書

（第46期第1四半期）（自平成20年7月1日至平成20年9月30日）平成20年11月14日東海財務局長に提出

（第46期第2四半期）（自平成20年10月1日至平成20年12月31日）平成21年2月13日東海財務局長に提出

（第46期第3四半期）（自平成21年1月1日至平成21年3月31日）平成21年5月15日東海財務局長に提出

(3)自己株券買付状況報告書

報告期間（自平成20年11月7日至平成20年11月30日）平成20年12月5日東海財務局長に提出

報告期間（自平成20年12月1日至平成20年12月31日）平成21年1月7日東海財務局長に提出

報告期間（自平成21年1月1日至平成21年1月31日）平成21年2月2日東海財務局長に提出

報告期間（自平成21年2月1日至平成21年2月28日）平成21年3月3日東海財務局長に提出

報告期間（自平成21年3月1日至平成21年3月31日）平成21年4月2日東海財務局長に提出

報告期間（自平成21年4月1日至平成21年4月30日）平成21年5月8日東海財務局長に提出

報告期間（自平成21年5月1日至平成21年5月31日）平成21年6月8日東海財務局長に提出

報告期間（自平成21年6月1日至平成21年6月30日）平成21年7月1日東海財務局長に提出

報告期間（自平成21年8月19日至平成21年8月31日）平成21年9月2日東海財務局長に提出

第二部【提出会社の保証会社等の情報】

該当事項はありません。

独立監査人の監査報告書

平成20年9月25日

新東株式会社
取締役会 御中

監査法人トーマツ

指定社員
業務執行社員 公認会計士 松井 夏樹 印

指定社員
業務執行社員 公認会計士 内山 隆夫 印

当監査法人は、金融商品取引法第193条の2第1項の規定に基づく監査証明を行うため、「経理の状況」に掲げられている新東株式会社の平成19年7月1日から平成20年6月30日までの連結会計年度の連結財務諸表、すなわち、連結貸借対照表、連結損益計算書、連結株主資本等変動計算書、連結キャッシュ・フロー計算書及び連結附属明細表について監査を行った。この連結財務諸表の作成責任は経営者であり、当監査法人の責任は独立の立場から連結財務諸表に対する意見を表明することにある。

当監査法人は、我が国において一般に公正妥当と認められる監査の基準に準拠して監査を行った。監査の基準は、当監査法人に連結財務諸表に重要な虚偽の表示がないかどうかの合理的な保証を得ることを求めている。監査は、試査を基礎として行われ、経営者が採用した会計方針及びその適用方法並びに経営者によって行われた見積りの評価も含め全体としての連結財務諸表の表示を検討することを含んでいる。当監査法人は、監査の結果として意見表明のための合理的な基礎を得たと判断している。

当監査法人は、上記の連結財務諸表が、我が国において一般に公正妥当と認められる企業会計の基準に準拠して、新東株式会社及び連結子会社の平成20年6月30日現在の財政状態並びに同日をもって終了する連結会計年度の経営成績及びキャッシュ・フローの状況をすべての重要な点において適正に表示しているものと認める。

会社と当監査法人又は業務執行社員との間には、公認会計士法の規定により記載すべき利害関係はない。

以上

(注) 1. 上記は、監査報告書の原本に記載された事項を電子化したものであり、その原本は当社が別途保管しております。

2. 連結財務諸表の範囲にはXBRLデータ自体は含まれていません。

独立監査人の監査報告書及び内部統制監査報告書

平成21年9月25日

新東株式会社
取締役会 御中

有限責任監査法人トーマツ

指定有限責任社員
業務執行社員 公認会計士 松井 夏樹 印

指定有限責任社員
業務執行社員 公認会計士 内山 隆夫 印

<財務諸表監査>

当監査法人は、金融商品取引法第193条の2第1項の規定に基づく監査証明を行うため、「経理の状況」に掲げられている新東株式会社の平成20年7月1日から平成21年6月30日までの連結会計年度の連結財務諸表、すなわち、連結貸借対照表、連結損益計算書、連結株主資本等変動計算書、連結キャッシュ・フロー計算書及び連結附属明細表について監査を行った。この連結財務諸表の作成責任は経営者にあり、当監査法人の責任は独立の立場から連結財務諸表に対する意見を表明することにある。

当監査法人は、我が国において一般に公正妥当と認められる監査の基準に準拠して監査を行った。監査の基準は、当監査法人に連結財務諸表に重要な虚偽の表示がないかどうかの合理的な保証を得ることを求めている。監査は、試査を基礎として行われ、経営者が採用した会計方針及びその適用方法並びに経営者によって行われた見積りの評価も含め全体としての連結財務諸表の表示を検討することを含んでいる。当監査法人は、監査の結果として意見表明のための合理的な基礎を得たと判断している。

当監査法人は、上記の連結財務諸表が、我が国において一般に公正妥当と認められる企業会計の基準に準拠して、新東株式会社及び連結子会社の平成21年6月30日現在の財政状態並びに同日をもって終了する連結会計年度の経営成績及びキャッシュ・フローの状況をすべての重要な点において適正に表示しているものと認める。

<内部統制監査>

当監査法人は、金融商品取引法第193条の2第2項の規定に基づく監査証明を行うため、新東株式会社の平成21年6月30日現在の内部統制報告書について監査を行った。財務報告に係る内部統制を整備及び運用並びに内部統制報告書を作成する責任は、経営者にあり、当監査法人の責任は、独立の立場から内部統制報告書に対する意見を表明することにある。また、財務報告に係る内部統制により財務報告の虚偽の記載を完全には防止又は発見することができない可能性がある。

当監査法人は、我が国において一般に公正妥当と認められる財務報告に係る内部統制の監査の基準に準拠して内部統制監査を行った。財務報告に係る内部統制の監査の基準は、当監査法人に内部統制報告書に重要な虚偽の表示がないかどうかの合理的な保証を得ることを求めている。内部統制監査は、試査を基礎として行われ、財務報告に係る内部統制の評価範囲、評価手続及び評価結果についての、経営者が行った記載を含め全体としての内部統制報告書の表示を検討することを含んでいる。当監査法人は、内部統制監査の結果として意見表明のための合理的な基礎を得たと判断している。

当監査法人は、新東株式会社が平成21年6月30日現在の財務報告に係る内部統制は有効であると表示した上記の内部統制報告書が、我が国において一般に公正妥当と認められる財務報告に係る内部統制の評価の基準に準拠して、財務報告に係る内部統制の評価について、すべての重要な点において適正に表示しているものと認める。

会社と当監査法人又は業務執行社員との間には、公認会計士法の規定により記載すべき利害関係はない。

以上

(注)1. 上記は、監査報告書の原本に記載された事項を電子化したものであり、その原本は当社が別途保管しております。

2. 連結財務諸表の範囲にはXBR Lデータ自体は含まれていません。

独立監査人の監査報告書

平成20年9月25日

新東株式会社
取締役会 御中

監査法人トーマツ

指定社員
業務執行社員 公認会計士 松井 夏樹 印

指定社員
業務執行社員 公認会計士 内山 隆夫 印

当監査法人は、金融商品取引法第193条の2第1項の規定に基づく監査証明を行うため、「経理の状況」に掲げられている新東株式会社の平成19年7月1日から平成20年6月30日までの第45期事業年度の財務諸表、すなわち、貸借対照表、損益計算書、株主資本等変動計算書及び附属明細表について監査を行った。この財務諸表の作成責任は経営者であり、当監査法人の責任は独立の立場から財務諸表に対する意見を表明することにある。

当監査法人は、我が国において一般に公正妥当と認められる監査の基準に準拠して監査を行った。監査の基準は、当監査法人に財務諸表に重要な虚偽の表示がないかどうかの合理的な保証を得ることを求めている。監査は、試査を基礎として行われ、経営者が採用した会計方針及びその適用方法並びに経営者によって行われた見積りの評価も含め全体としての財務諸表の表示を検討することを含んでいる。当監査法人は、監査の結果として意見表明のための合理的な基礎を得たと判断している。

当監査法人は、上記の財務諸表が、我が国において一般に公正妥当と認められる企業会計の基準に準拠して、新東株式会社の平成20年6月30日現在の財政状態及び同日をもって終了する事業年度の経営成績をすべての重要な点において適正に表示しているものと認める。

会社と当監査法人又は業務執行社員との間には、公認会計士法の規定により記載すべき利害関係はない。

以上

-
- (注) 1. 上記は、監査報告書の原本に記載された事項を電子化したものであり、その原本は当社が別途保管しております。
2. 財務諸表の範囲にはXBR Lデータ自体は含まれていません。

独立監査人の監査報告書

平成21年9月25日

新東株式会社
取締役会 御中

有限責任監査法人トーマツ

指定有限責任社員
業務執行社員 公認会計士 松井 夏樹 印

指定有限責任社員
業務執行社員 公認会計士 内山 隆夫 印

当監査法人は、金融商品取引法第193条の2第1項の規定に基づく監査証明を行うため、「経理の状況」に掲げられている新東株式会社の平成20年7月1日から平成21年6月30日までの第46期事業年度の財務諸表、すなわち、貸借対照表、損益計算書、株主資本等変動計算書及び附属明細表について監査を行った。この財務諸表の作成責任は経営者であり、当監査法人の責任は独立の立場から財務諸表に対する意見を表明することにある。

当監査法人は、我が国において一般に公正妥当と認められる監査の基準に準拠して監査を行った。監査の基準は、当監査法人に財務諸表に重要な虚偽の表示がないかどうかの合理的な保証を得ることを求めている。監査は、試査を基礎として行われ、経営者が採用した会計方針及びその適用方法並びに経営者によって行われた見積りの評価も含め全体としての財務諸表の表示を検討することを含んでいる。当監査法人は、監査の結果として意見表明のための合理的な基礎を得たと判断している。

当監査法人は、上記の財務諸表が、我が国において一般に公正妥当と認められる企業会計の基準に準拠して、新東株式会社の平成21年6月30日現在の財政状態及び同日をもって終了する事業年度の経営成績をすべての重要な点において適正に表示しているものと認める。

会社と当監査法人又は業務執行社員との間には、公認会計士法の規定により記載すべき利害関係はない。

以上

-
- (注) 1. 上記は、監査報告書の原本に記載された事項を電子化したものであり、その原本は当社が別途保管しております。
2. 財務諸表の範囲にはXBR Lデータ自体は含まれていません。