

## 【表紙】

【提出書類】	有価証券報告書
【根拠条文】	金融商品取引法第24条第1項
【提出先】	関東財務局長
【提出日】	平成21年6月29日
【事業年度】	第69期（自平成20年4月1日至平成21年3月31日）
【会社名】	任天堂株式会社
【英訳名】	Nintendo Co., Ltd.
【代表者の役職氏名】	取締役社長 岩田 聡
【本店の所在の場所】	京都市南区上鳥羽鉾立町11番地1
【電話番号】	075 - 662 - 9600（代表）
【事務連絡者氏名】	専務取締役 経営統括本部長 森 仁洋
【最寄りの連絡場所】	東京都台東区浅草橋5丁目21番5号 任天堂株式会社東京支店
【電話番号】	03 - 5820 - 2251（代表）
【事務連絡者氏名】	取締役 営業本部東京支店長 河原 和雄
【縦覧に供する場所】	任天堂株式会社東京支店 （東京都台東区浅草橋5丁目21番5号） 株式会社東京証券取引所 （東京都中央区日本橋兜町2番1号） 株式会社大阪証券取引所 （大阪市中央区北浜1丁目8番16号）

## 第一部【企業情報】

## 第1【企業の概況】

## 1【主要な経営指標等の推移】

回次 決算年月	第65期 平成17年3月	第66期 平成18年3月	第67期 平成19年3月	第68期 平成20年3月	第69期 平成21年3月
(1)連結経営指標等					
売上高 (百万円)	515,292	509,249	966,534	1,672,423	1,838,622
経常利益 (百万円)	145,292	160,759	288,839	440,807	448,695
当期純利益 (百万円)	87,416	98,378	174,290	257,342	279,089
純資産額 (百万円)	921,466	974,091	1,102,018	1,229,973	1,253,931
総資産額 (百万円)	1,132,492	1,160,703	1,575,597	1,802,490	1,810,767
1株当たり純資産額 (円)	7,082.68	7,613.79	8,614.97	9,616.69	9,804.97
1株当たり当期純利益 (円)	662.96	762.28	1,362.61	2,012.13	2,182.32
潜在株式調整後 1株当たり当期純利益 (円)					
自己資本比率 (%)	81.37	83.92	69.93	68.23	69.25
自己資本利益率 (%)	9.65	10.38	16.79	22.07	22.47
株価収益率 (倍)	17.65	23.09	25.14	25.55	13.04
営業活動による キャッシュ・フロー (百万円)	116,571	46,382	274,634	332,378	287,800
投資活動による キャッシュ・フロー (百万円)	11,716	208,807	174,603	233,206	174,363
財務活動による キャッシュ・フロー (百万円)	61,447	60,166	50,137	97,844	227,654
現金及び現金同等物の期末残高 (百万円)	792,727	617,139	688,737	1,103,542	894,129
従業員数 (人) [外、平均臨時従業員数]	3,013 [634]	3,150 [690]	3,373 [991]	3,768 [931]	4,130 [1,136]
(2)提出会社の経営指標等					
売上高 (百万円)	443,044	411,770	898,639	1,435,517	1,672,546
経常利益 (百万円)	134,123	149,439	263,403	339,916	377,428
当期純利益 (百万円)	80,005	91,585	142,743	193,598	226,264
資本金 (百万円)	10,065	10,065	10,065	10,065	10,065
発行済株式総数 (千株)	141,669	141,669	141,669	141,669	141,669
純資産額 (百万円)	821,749	856,501	947,076	1,039,256	1,035,317
総資産額 (百万円)	998,208	1,003,005	1,366,267	1,528,107	1,524,793
1株当たり純資産額 (円)	6,316.08	6,694.51	7,404.64	8,126.20	8,095.71
1株当たり配当額 (円) (内、1株当たり中間配当額)	270.00 (70.00)	390.00 (70.00)	690.00 (70.00)	1,260.00 (140.00)	1,440.00 (660.00)
1株当たり当期純利益 (円)	606.65	709.55	1,115.98	1,513.72	1,769.26
潜在株式調整後 1株当たり当期純利益 (円)					
自己資本比率 (%)	82.32	85.39	69.32	68.01	67.90
自己資本利益率 (%)	9.85	10.91	15.83	19.49	21.81
株価収益率 (倍)	19.29	24.80	30.69	33.96	16.08
配当性向 (%)	44.51	54.96	61.83	83.24	81.39
従業員数 (人) [外、平均臨時従業員数]	1,277 [310]	1,348 [313]	1,403 [367]	1,465 [385]	1,545 [409]

(注) 1 売上高には、消費税等を含みません。

2 連結経営指標等及び提出会社の経営指標等における「潜在株式調整後1株当たり当期純利益」については、潜在株式が存在しないため記載していません。

## 2【沿革】

昭和22年11月	かるた・トランプ類の製造・販売会社として京都市東山区今熊野東瓦町に、株式会社丸福として発足。
昭和24年9月	丸福かるた販売株式会社に社名変更。
昭和25年3月	任天堂かるた株式会社に社名変更するとともに、合名会社山内任天堂(現 株式会社山内)より大統領印等のかるたの製造業務を継承。
昭和26年7月	任天堂骨牌株式会社に社名変更。
昭和27年10月	京都市内に分散していた製造場を、京都市東山区福稲上高松町にまとめ、工場(現 京都リサーチセンター)を設置。
昭和34年9月	本社を京都市東山区福稲上高松町60番地に移転。
昭和36年9月	東京都に東京支店を設置。
昭和37年1月	大阪証券取引所市場第二部及び京都証券取引所に株式を上場。
昭和38年10月	任天堂株式会社(現商号)に社名変更。
昭和39年4月	大阪市に大阪営業所(現 大阪支店)を設置。
昭和43年6月	京都府宇治市に宇治工場(現 任天堂サービスセンター)を設置。
昭和45年7月	大阪証券取引所市場第一部に指定。
昭和55年4月	アメリカ、ニューヨーク州に現地法人Nintendo of America Inc.を設立。
昭和57年2月	アメリカ、ワシントン州に新たに現地法人Nintendo of America Inc.(現 連結子会社)を設立し、既存のニューヨーク州法人を吸収合併。
昭和58年7月	東京証券取引所市場第一部に株式を上場。
昭和58年11月	京都府宇治市に新工場(現 宇治工場)を設置。
平成2年2月	ドイツに現地法人Nintendo of Europe GmbH(現 連結子会社)を設立。
平成5年2月	フランスに現地法人Nintendo France S.A.R.L.(現 連結子会社)を設立。
平成5年11月	京都府宇治市に新工場(現 宇治大久保工場)を設置。
平成6年8月	製造本部(宇治工場他)が品質保証システムの国際規格ISO9002認証取得(平成15年にISO9001:2000年版の認証取得)。
平成12年11月	本社を京都市南区上鳥羽鉾立町11番地1(現在地)に移転。
平成18年7月	韓国に現地法人韓国任天堂株式会社(現 連結子会社)を設立。

### 3【事業の内容】

当社及び当社の関係会社(当社、子会社25社及び関連会社5社[平成21年3月31日現在]により構成)においては、「レジャー機器」部門を中心に事業を展開しています。各部門における当社及び関係会社の位置付け等は次のとおりです。

#### [レジャー機器]

コンピュータエンターテインメントの分野で主としてコンピュータを利用した娯楽機器に関連する事業部門であり、携帯型ゲーム機や据置型ゲーム機のハードウェア及びソフトウェア等の開発・製造・販売を行っています。

主要製品は、当社及び関係会社が開発し、主として当社において製造し、国内では主に当社が、海外では主に関係会社が販売しています。

なお、ハードウェア及びソフトウェアの販売ルート及び販売市場は、全く同一であるため分類した記載をしていません。

#### 〔主な関係会社〕

##### (開発)

Nintendo Technology Development Inc.、Nintendo Software Technology Corporation、Retro Studios, Inc.、Silicon Knights Inc.、エヌディーキューブ株式会社、株式会社ブラウニー・ブラウン、株式会社モノリスソフト、株式会社プロジェクトソラ

##### (販売)

Nintendo of America Inc.、Nintendo of Canada Ltd.、Nintendo of Europe GmbH、Nintendo France S.A.R.L.、Nintendo Benelux B.V.、Nintendo Iberica, S.A.、Nintendo Australia Pty. Ltd.、任天堂溥天股分有限公司、韓国任天堂株式会社、神游科技有限公司、株式会社ポケモン  
Nintendo Iberica, S.A.はNintendo Espana, S.A.より社名変更しました。

#### [その他]

当社においては、トランプ・かるた等の製造・販売を行っています。また、関係会社において、ポケモングッズの販売、知的財産権の管理、家庭用機器の電子登録サービス等の事業を行っています。

#### 〔主な関係会社〕

##### (販売)

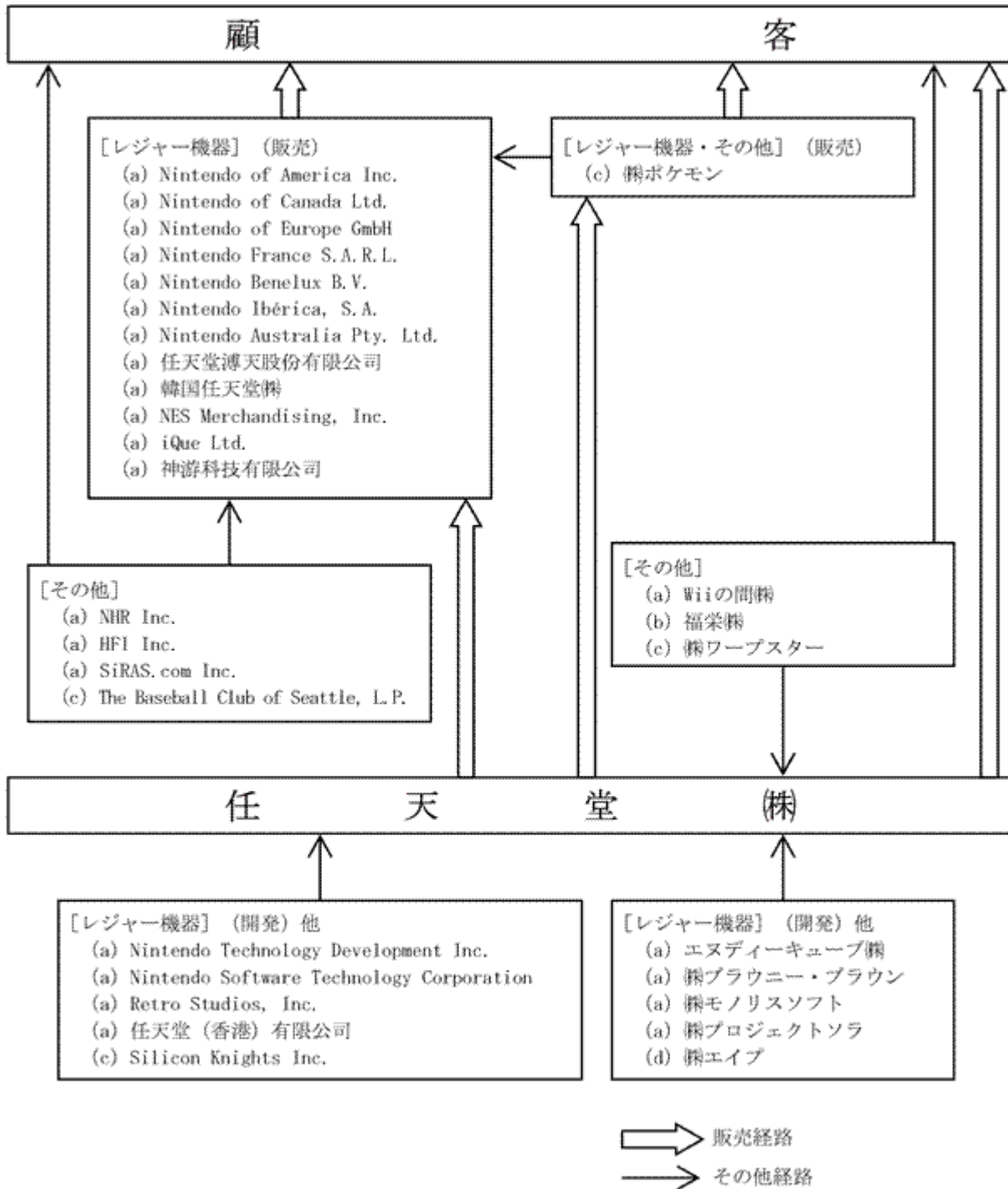
株式会社ポケモン

##### (知的財産権の管理他)

SiRAS.com Inc.、株式会社ワープスター、Wiiの間株式会社

[事業系統図]

前述の事項を事業系統図によって示すと次のとおりです。



(a) 連結子会社	24社
(b) 非連結子会社で持分法非適用会社	1社
(c) 関連会社で持分法適用会社	4社
(d) 関連会社で持分法非適用会社	1社

#### 4 【関係会社の状況】

##### (1) 連結子会社

名称	住所	資本金又は出資金	主要な事業の内容	議決権の所有割合(%)	関係内容				
					役員の兼任等		資金援助	営業上の取引	設備の賃貸借
					当社役員(人)	当社従業員(人)			
Nintendo of America Inc. 1, 2	アメリカ	110,000千US\$	レジャー機器の販売等	100	1			当社製品の購入	
NES Merchandising, Inc.	アメリカ	50千US\$	レジャー機器の市場調査及び販売促進等	100(100)	1			Nintendo of America Inc.から当社製品の購入	
NHR Inc.	アメリカ	50千US\$	HFI Inc.への出資	100(100)	1				
HFI Inc.	アメリカ	50千US\$	不動産の管理	100(100)	1				
Nintendo of Canada Ltd.	カナダ	4,000千Can\$	レジャー機器の販売	100(100)	1			Nintendo of America Inc.から当社製品の購入	
Nintendo of Europe GmbH 1, 2	ドイツ	30,000千EUR	レジャー機器の販売	100		1		当社製品の購入	
Nintendo France S.A.R.L. 1	フランス	10,000千EUR	レジャー機器の販売	100		1		Nintendo of Europe GmbHから当社製品の購入	
Nintendo Benelux B.V.	オランダ	6,800千EUR	レジャー機器の販売	100		1		Nintendo of Europe GmbHから当社製品の購入	
Nintendo Iberica, S.A. 3	スペイン	3,000千EUR	レジャー機器の販売	100(100)		1		Nintendo of Europe GmbHから当社製品の購入	
Nintendo Australia Pty. Ltd.	オーストラリア	8,500千AS\$	レジャー機器の販売	100				当社製品の購入	
任天堂溥天股分有限公司	台湾	5,000千NT\$	レジャー機器の販売	100		4		当社製品の購入	
韓国任天堂(株) 1	韓国	25,000百万KRW	レジャー機器の販売	100		6		当社製品の購入	
iQue Ltd.	ケイマン諸島	20千US\$	神游科技有限公司への出資	100	1	1			
神游科技有限公司	中国	6,000千US\$	レジャー機器の製造及び販売	100(100)		1		当社パーツの購入及び生産と販売のライセンスの受託	
Nintendo Technology Development Inc.	アメリカ	1US\$	ハードウェアのOS等の開発	100	3			ハードウェアのOS等の受託開発	
Nintendo Software Technology Corporation	アメリカ	20千US\$	ソフトウェアの開発	100	1	1		ソフトウェアの受託開発	
SiRAS.com Inc.	アメリカ	900千US\$	家庭用機器の電子登録サービス	100(100)	1			Nintendo of America Inc.が販売した当社製品の電子登録管理	
Retro Studios, Inc. 1	アメリカ	10,001千US\$	ソフトウェアの開発	100	1	1		ソフトウェアの受託開発	
任天堂(香港)有限公司	中国	4,300千HK\$	資材調達代行サービス	100		1		当社製品生産用部材調達代行の受託	
エヌディーキューブ(株)	東京都中央区	480百万円	ソフトウェアの企画・設計・開発・制作及び販売	98	2			ソフトウェアの受託開発	
(株)ブラウニー・ブラウン	東京都武蔵野市	200百万円	ソフトウェアの企画・設計・開発・制作及び販売	100	1	1		ソフトウェアの受託開発	
(株)モノリスソフト	東京都目黒区	75百万円	ソフトウェアの企画・設計・開発・制作及び販売	80	1	1		ソフトウェアの受託開発	
名称	住所	資本金又は出資金	主要な事業の内容	議決権の所有割合(%)	関係内容				
					役員の兼任等		資金援助	営業上の取引	設備の賃貸借
					当社役員(人)	当社従業員(人)			
(株)プロジェクトソラ	東京都千代田区	200百万円	ソフトウェアの企画及び制作	72	1	2			

名称	住所	資本金又は出資金	主要な事業の内容	議決権の所有割合 (%)	関係内容				
					役員の兼任等		資金援助	営業上の取引	設備の賃貸借
					当社役員 (人)	当社従業員 (人)			
Wiiの間(株)	東京都港区	360 百万円	家庭用ビデオゲーム機を利用した情報及び各種コンテンツの制作及び配信	100		3			

- (注) 1 1 特定子会社に該当しています。
- 2 2 連結売上高に占める当該連結子会社の売上高(連結会社相互間の内部売上高を除く)の割合が100分の10を超えていますが、所在地別セグメントの売上高に占める当該連結子会社の売上高(セグメント間の内部売上高又は振替高を含む)の割合が100分の90を超えているため、主要な損益情報等の記載を省略しています。
- 3 3 Nintendo Iberica, S.A.はNintendo Espana, S.A.より社名変更しました。
- 4 議決権の所有割合の( )内は間接所有割合で内書きで記載しています。

(2)持分法適用関連会社

名称	住所	資本金又は出資金	主要な事業の内容	議決権の所有割合 (%)	関係内容				
					役員の兼任等		資金援助	営業上の取引	設備の賃貸借
					当社役員 (人)	当社従業員 (人)			
(株)ポケモン	東京都港区	365 百万円	ポケモン関連商品の販売及びライセンス	32		1		当社製品の購入及び製品の製造委託	
(株)ワープスター	東京都千代田区	10 百万円	アニメーション制作及び知的財産権の管理	50		3		商品化権管理の受託	当社所有の建物を賃借
他 2社									



## 5【従業員の状況】

### (1) 連結会社の状況

当社グループ(当社及び連結子会社)においては、「レジヤーマシナリ」部門を中心に事業を展開しており、「その他」部門においても大部分が「レジヤーマシナリ」部門と同一の販売ルート及び販売市場です。従業員についてもほとんどが共通して従事しているため、事業の種類別セグメントに関連付けての記載は行っていません。

平成21年3月31日現在

従業員数(人)	4,130 [ 1,136 ]
---------	--------------------

- (注) 1 従業員数は就業人員数であり、当社グループからグループ外部への出向者を除き、グループ外部から当社グループへの出向者を含みます。また、常用パートタイマーを含みます。  
 2 臨時従業員数は [ ] 内に年間の平均雇用人員を外書きで記載しており、雇用期間の定めのある社員及びパートタイマー等を含み、派遣社員を除いています。

### (2) 提出会社の状況

平成21年3月31日現在

従業員数(人)	平均年齢(歳)	平均勤続年数(年)	平均年間給与(円)
1,545 [ 409 ]	36.3	12.7	9,508,951

- (注) 1 従業員数は就業人員数であり、当社から社外への出向者を除き、社外から当社への出向者を含みます。  
 2 臨時従業員数は [ ] 内に年間の平均雇用人員を外書きで記載しており、雇用期間の定めのある社員及びパートタイマー等を含み、派遣社員を除いています。  
 3 平均年間給与は平成21年3月度の税込支給額で、基準外賃金及び賞与を含んでいます。

### (3) 労働組合の状況

労働組合は結成されていません。

## 第2【事業の状況】

### 1【業績等の概要】

#### (1)業績

当連結会計年度の世界経済は、期初の原油・原材料などの価格の高騰や、その後の米国発のサブプライムローン問題に端を発した信用収縮、更に、9月以降の世界的な金融危機の影響を受け、急激かつ大幅に悪化しました。現在、各国の政策当局により金融安定化策や景気対策が行われていますが、景気の先行きは依然として大きな不透明感が残り、厳しい状況が続いています。

しかしながら、これまであまり景気に左右されなかったゲーム市場は、不況による全般的な消費の縮小にもかかわらず、比較的堅調に推移しました。

このような状況の中で当社グループは、当期においても継続的な「ゲーム人口の拡大」を基本戦略とし、従来のゲームの定義を広げることなどで、その実現に取り組み、自社ソフトウェアのみならず、他社ソフトウェアのラインアップの一層の充実により、ゲーム初心者からゲーム熟練者まで楽しめる多彩なソフトウェアが揃い、「ニンテンドーDS」「Wii」の普及が更に進みました。その結果、売上高は1兆8,386億円(前年同期比9.9%増、うち、海外売上高1兆6,096億円、海外売上高比率87.5%)、営業利益は5,552億円(前年同期比14.0%増)、円高の影響で為替差損を1,339億円計上したにもかかわらず、経常利益は4,486億円(前年同期比1.8%増)、当期純利益は2,790億円(前年同期比8.5%増)となり、全ての数値が過去最高になりました。

売上を事業の種類別に見ますと、レジャー機器部門において、携帯型ゲーム機関連では、「ニンテンドーDS Lite」の売れ行きが海外で引き続き堅調に推移し、また、国内では平成20年11月1日に「ニンテンドーDSi」を発売したことにより、「ニンテンドーDS」シリーズの当期の全世界販売台数は3,118万台、累計販売台数は1億178万台となり、ゲーム機としては史上最短の期間で1億台を超えました。対応ソフトウェアでは、当期に発売された「ポケットモンスター プラチナ」「星のカービィ ウルトラスーパーデラックス」は、ともに欧州未発売ながら、それぞれ、375万本、236万本を販売しました。また、当期に国内で発売された「リズム天国ゴールド」「わがままファッション ガールズモード」が好調であったほか、「脳を鍛える大人のDSトレーニング」及び「もっと脳を鍛える大人のDSトレーニング」の2作合わせた当期の全世界販売本数が731万本、累計販売本数が3,112万本となったことを始めとして、定番ソフトウェアも安定して売れました。これらの結果、累計ミリオンセラータイトル数(受託製造分を含む)は前期末の57タイトルから91タイトルになりました。

据置型ゲーム機関連では、「Wii」が海外で好調に売上を伸ばし、全世界で2,595万台、累計では5,039万台となり、最も速く累計販売台数が5,000万台に達したゲーム機になりました。対応ソフトウェアにおいても、「Wiiハンドル」を使うことでより実際の運転のような感覚で遊べる「マリオカートWii」を1,540万本、「Wiiスピーク」を使うことで遠く離れた人と会話のできる「街へいこうよ どうぶつの森」を338万本、「Wiiリモコン」や「ヌンチャク」を振ったりするだけで誰でも簡単に楽器の演奏を楽しめる「Wii Music」を265万本、全世界で販売しました。また、前期に国内で発売した「Wii Fit」を当期に海外でも発売し大ヒットとなり、全世界販売本数が1,637万本、累計販売本数が1,822万本となりました。これらの結果、累計ミリオンセラータイトル数(受託製造分を含む)は前期末の26タイトルから54タイトルになりました。

上記により、レジャー機器部門の売上高は1兆8,353億円(前年同期比10.0%増)となり、また、その他(トランプ・かるた他)部門の売上高は32億円(前年同期比9.7%減)となりました。

所在地別セグメント状況を見ますと、日本では売上高が1兆6,728億円(前年同期比16.5%増、セグメント間の内部売上高1兆4,351億円を含む)、営業利益が5,097億円(前年同期比30.5%増)、南北アメリカでは売上高が7,957億円(前年同期比20.2%増、セグメント間の内部売上高21億円を含む)、営業利益が402億円(前年同期比4.2%減)、欧州では売上高が7,263億円(前年同期比17.1%増、セグメント間の内部売上高36百万円を含む)、営業利益が339億円(前年同期比36.4%減)、その他の地域では売上高が813億円(前年同期比47.6%増、セグメント間の内部売上高3億円を含む)、営業利益が23億円(前年同期比62.9%減)となりました。

なお、上記金額は消費税抜で記載しています。

## (2) キャッシュ・フロー

現金及び現金同等物(以下「資金」という)は、期首残高から2,094億円の減少(前連結会計年度は4,148億円の増加)となり、8,941億円となりました。各キャッシュ・フローの増減状況とその要因は次のとおりです。

### [営業活動によるキャッシュ・フロー]

営業活動による資金は、税金等調整前当期純利益が4,481億円となりましたが、法人税等の支払やたな卸資産が増加したことなどによって資金が減少し、2,878億円の増加(前連結会計年度は3,323億円の増加)となりました。

### [投資活動によるキャッシュ・フロー]

投資活動による資金は、定期預金の預入による支出が、定期預金の払戻による収入を上回ったこと、有価証券の取得による支出が、有価証券の売却及び償還による収入を上回ったことなどにより、1,743億円の減少(前連結会計年度は2,332億円の増加)となりました。

### [財務活動によるキャッシュ・フロー]

財務活動による資金は、主に配当金の支払により、2,276億円の減少(前連結会計年度は978億円の減少)となりました。

## 2【生産、受注及び販売の状況】

### (1)生産実績

当連結会計年度における生産実績は、次のとおりです。

事業の種類別 セグメント	主要製品	金額 (百万円)	前年同期比 (%)
レジャー機器	ハードウェア		
	携帯型ゲーム機本体	446,968	2.4
	据置型ゲーム機本体	650,501	+16.7
	その他	115,428	4.4
	ハードウェア計	1,212,898	+6.7
	ソフトウェア		
	携帯型ゲーム機用ソフトウェア	263,801	21.1
据置型ゲーム機用ソフトウェア	421,385	+59.5	
	ソフトウェア計	685,186	+14.5
	レジャー機器計	1,898,085	+9.4
その他	トランプ・かるた他	1,724	21.2
	合計	1,899,810	+9.4

(注) 上記金額は、販売価格により算出し、消費税等を含みません。

### (2)受注状況

当社グループ(当社及び連結子会社)は原則として見込生産ですが、レジャー機器部門のうち主にソフトウェアにおいて、一部受注生産を行っています。当連結会計年度における受注状況は、次のとおりです。

事業の種類別 セグメント	主要製品	受注高 (百万円)	前年同期比 (%)	受注残高 (百万円)	前年同期比 (%)
レジャー機器	携帯型ゲーム機	118,289	+4.1	4,249	13.4
	据置型ゲーム機	85,545	+46.0	3,769	+92.5
	合計	203,835	+18.4	8,019	+16.8

(注) 上記金額には、消費税等を含みません。

## (3)販売実績

当連結会計年度における販売実績は、次のとおりです。

事業の種類別 セグメント	主要製品	金額 (百万円)	前年同期比 (%)
レジャー機器	ハードウェア		
	携帯型ゲーム機本体	426,151	8.8
	据置型ゲーム機本体	617,326	+23.6
	その他	116,270	+5.6
	ハードウェア計	1,159,748	+7.7
	ソフトウェア		
	携帯型ゲーム機用ソフトウェア	260,288	21.8
据置型ゲーム機用ソフトウェア	400,398	+61.6	
ロイヤリティ収入・コンテンツ収入他	14,909	+29.4	
	ソフトウェア計	675,596	+14.1
	レジャー機器計	1,835,344	+10.0
その他	トランプ・かるた他	3,277	9.7
	合計	1,838,622	+9.9

(注) 1 上記金額には、消費税等を含みません。

2 相手先別の販売実績が総販売実績の10%以上となる主要な販売先はありません。

## 3【対処すべき課題】

## (1)事業等について

当社グループは、年齢・性別・ゲーム経験の有無を問わず、誰もが楽しめるような新しい娯楽を提案することで多くの人々を笑顔にしたいとの考えのもと、継続的な「ゲーム人口拡大」の実現に取り組んでいます。

携帯型ゲーム機「ニンテンドーDS」シリーズでは、「所有者の生活を豊かにするマシン」となることで、「一家に一台」から「一人に一台」という目標に向かって、さらに普及を推し進めていきます。

据置型ゲーム機「Wii」では、「Wiiのある新しい生活」を提案し、リビングルームにおけるコミュニケーションを促進することで、「取り巻く人々を笑顔にするマシン」となることを目指します。

更に、従来のパッケージソフトウェア販売に加えて、インターネットを利用するサービスとして、「ニンテンドーDSiショップ」や「Wiiショッピングチャンネル」からダウンロード専用ソフトをお求めいただけるサービスを拡大するほか、「ニンテンドーDS」ではパブリックスペースで情報提供サービスを行い、「Wii」でも「Wiiチャンネル」から情報提供サービスを行うなど、様々なサービスを展開していきます。

常に新しい驚きを提供しなければ飽きられる厳しい業界で、強力なソフト開発陣を社内に持つプラットフォームホルダーとしての強みを活かすことで、今後の業容の拡大及び収益の増大に努めます。

## (2)株式会社の支配に関する基本方針について

当社の取締役会は、当社が公開会社としてその株式の自由な売買が認められている以上、当社株式の大量取得を目的とする買付けや買収提案が行われた場合にそれに応じるか否かは、最終的には株主の判断に委ねられるべきものと考えています。しかしながら、株式の買付けや買収提案の中には、その目的等から見て対象企業の企業価値・株主共同の利益を損なうおそれのあるものの存在も否定できないところであり、そのような買付けや買収提案は不適切なものであると考えています。

現在のところ、当社においては、株式の買付けや買収提案が行われた場合の具体的な取組みはあらかじめ定めていませんが、このような場合に備えた体制については既に整備しています。また、株主に対して善管注意義務を負う経営者の当然の責務として、株式の買付けや買収提案に際しては、慎重に当社の企業価値・株主共同の利益への影響を判断し、適切と考えられる措置を講じます。

具体的には、社外の専門家も起用して株式の買付けや買収提案の評価及び買付者や買収提案者との交渉を行うほか、当社の企業価値・株主共同の利益を損なうと判断される株式の買付けや買収提案に対しては、具体的な対抗措置の要否及び内容を決定し、実行する体制を整えます。

なお、いわゆる「買収防衛策」の導入につきましては、買収行為に係る法制度や判例、関係当局の見解等を踏まえ、今後も検討を継続します。

## 4【事業等のリスク】

当社グループ(当社及び連結子会社)の経営成績、株価及び財務状況等に影響を及ぼす可能性のあるリスクには以下のようなものがあります。ただし、全てのリスクを網羅したのではなく記載した事項以外の予見し難いリスクも存在します。なお、文中における将来に関する事項は、当連結会計年度末現在において当社グループが判断したものです。

### (1)経済環境に関するリスク

#### 為替レートの変動

当社グループは、全世界で製品を販売し海外での売上割合は80%を超えています。そのほとんどを現地通貨で取引し、また、提出会社は多額の外貨建資産(未予約の現預金等)も保有しています。そのため、円建資産に転換する場合だけでなく財務諸表作成のための換算においても為替レート変動の影響を強く受け、米ドルやユーロなどの為替レートが円高に推移した場合は、業績に悪影響を及ぼします。

### (2)事業活動に関するリスク

#### 市場環境の変化や他社との競争

当社グループの事業は、幅広い娯楽の中の一分野であり、他の様々な娯楽の趨勢による影響を受けます。他の娯楽へのユーザーの志向が強くなると、ゲーム市場が縮小する可能性があります。また、技術の進歩や革新で新たな競争相手が出現し、大きな影響を受ける可能性があります。

ゲーム業界においては、より多くの研究開発費や広告宣伝費等が必要とされる一方で、巨大な同業他社や他のエンターテインメント業種・業者との競合等の可能性もあり、これまで以上に利益を確保し難い状況になる可能性があります。当社グループは、競争の結果、市場シェアを拡大もしくは維持し、収益性を保つことが出来なくなる可能性があります。

## 新製品開発

当社グループは、継続して斬新で魅力ある新製品を開発していますが、コンピュータエンターテインメントの分野において、新製品の開発プロセスは複雑かつ不確実なものであり、以下のような様々なリスクが含まれます。

ソフトウェアの開発にはかなりの時間と費用を必要とするものもある一方で、ユーザーの嗜好は常に変化しており、全ての新製品がユーザーから受け入れられる保証はなく、開発を中断または中止することがあります。

ハードウェアの開発には長い期間を必要とする一方で、技術は絶えず進歩しており、娯楽にふさわしい必要な技術を装備出来ない可能性があります。さらに、発売が遅れた場合、市場シェアの確保が難しくなる可能性があります。

当社製品は、その特性から予定の期間内で開発することや計画通り販売することが困難で、業績予想から大きく乖離する可能性があります。

## 製品の評価、適正在庫の確保

ゲーム業界における製品は、ライフサイクルが比較的短く、また、クリスマス需要の割合が非常に大きいなど、嗜好性や季節性の強いものです。その需要に見合った供給を確保するために見込生産を行います。正確な販売予測は困難であるため、過剰な在庫を抱える危険性があります。また、保有するたな卸資産が陳腐化することにより、業績及び財務状況に悪影響を及ぼす可能性もあります。

## 海外進出及び国際的活動

当社グループの事業は、日本以外に、米国、欧州、豪州並びにアジア等でも行っています。これらの海外市場への事業進出には、予期しない法律や規制の施行または変更、不利な政治または経済要因の発生、多国間税制度における不統一性及び税法解釈の相違における不利な取扱、人材の採用と確保の困難、テロ、戦争、その他の要因による社会的混乱等のリスクが存在します。

## 外部企業への製造依存

当社グループは、主要な部品の製造や製品への組立てを複数のグループ外企業に委託しています。グループ外企業の倒産等により重要部品の調達及び製造に支障が生じる可能性があります。また、部品の製造業者が当社グループの必要とする数量を予定通りに供給出来ない可能性もあります。重要部品が不足すると、部品の価格高騰による利益率の低下に止まらず、製品の供給不足や品質管理等で問題が発生し、顧客との関係悪化をも引き起こす可能性があります。

また、製造委託先の生産拠点が海外に多く、現地で暴動や災害等が起こり生産が妨げられれば、業績に悪影響を及ぼします。

## 業績の季節的変動

当社製品の需要は、かなりの部分がクリスマスや正月時期に集中するため、季節的に変動します。この時期に魅力的な新製品を投入出来なかった場合や、製品の供給が間に合わなかった場合等においては、業績に影響が及び可能性があります。

(3) 法的規制・訴訟に関するリスク

製造物責任

当社グループの製品は、世界各地域で認められている品質管理基準に従って製造していますが、欠陥等が見つかり、将来大規模な返品要求が発生する可能性があります。また、製造物責任賠償につながるような製品の欠陥は、追加のコストの発生や当社グループの評価に影響を与え、将来の業績及び財務状況に悪影響が及ぶ可能性があります。

知的財産保護の限界

当社グループは、他社製品と差別化出来る様々な知的財産を蓄積してきましたが、地域によっては、既にコピー商品が流通し当社グループの知的財産権の一部を侵害しています。今後においても知的財産権の保護が十分に出来ない可能性があります。

個人情報情報の漏洩や秘密情報の流出

当社グループは、「クラブニンテンドー」の会員情報をはじめとして、当社製品のユーザーに関する個人情報を保有しています。万一これらの個人情報情報が漏洩した場合や、当社グループの開発や営業機密が流出し第三者に不正使用された場合等は、将来の経営成績、株価及び財務状況等に悪影響が及ぶ可能性があります。

会計制度・税制等の変更

当社グループが予期しない会計基準や税制の新たな導入・変更等により、業績や財務状況等に影響が及ぶ可能性があります。また、税務申告における税務当局との見解の相違により、追加の税負担が生じる可能性があります。

訴訟等

当社グループは、国内及び海外における事業活動等に関し、訴訟、紛争またはその他の法的手続等の対象となることがあります。その場合、業績に悪影響を受ける可能性があります。

(4) その他

上記のほか、売上債権の回収不能、金融機関の破綻、環境に関する規制等により業績や財務状況に悪影響が及ぶ可能性があります。

5 【経営上の重要な契約等】

該当事項はありません。



## 6【研究開発活動】

当社グループ(当社及び連結子会社)は、誰もが楽しめるような新しい驚きや楽しさを持った娯楽を提案することで、世界中の一人でも多くの人々を笑顔にしたいとの考えのもと、様々な企業・団体等の協力も得て、主に「レジャー機器」部門の携帯型と据置型のハードウェア及びソフトウェアの研究開発活動を行っています。

ハードウェアの研究開発においては、半導体メモリ等の記憶媒体、液晶等の表示装置、電子部品等の研究開発活動及びインターフェイス技術、無線通信並びにネットワーク技術、セキュリティ技術等、様々な技術のホームエンターテインメント分野への応用可能性について研究開発活動を行っています。また、未永く安心して楽しんでいただくための耐久性、安全性、品質・性能の向上、多様な周辺機器の設計や開発、コストダウン設計、省エネルギー設計等の重要なテーマにも引き続き取り組んでいます。

また、ソフトウェアの研究開発においては、ソフトウェアを効率よく開発するための開発環境をはじめとして、ハードウェアの機能を十分に活かした商品企画、映像・音響・シナリオ等のゲームデザイン、プログラム開発等の分野に注力しています。

さらに、「Wiショッピングチャンネル」、「ニンテンドーDSiショップ」等、インターネットを利用するサービスの拡大に伴い、安心して安全なインターネット環境の整備、改良、研究開発も行っています。

部品調達・製造工程においては、生産協力会社との連携、協力のもと、新しい試験方法や新技術を使った部品の量産化に加え、グリーン調達や関連法規に適應するための研究やノウハウの蓄積も行っています。

当連結会計年度におけるグループの研究開発費は、422億円であり、主な研究開発活動の成果につきましては、以下のとおりです。

据置型ゲーム機では、Wii対応ソフトウェアとして、インターネットを利用することで、最大で世界中の12人のプレイヤーが同時にゲームを楽しむことができる「マリオカートWii」や、マイク機能をもった周辺機器「Wiiスピーク」を使うことで遠く離れた人と会話ができる「街へいこうよ どうぶつの森」、「Wiiリモコン」や拡張コントローラ「ヌンチャク」を振るだけで誰でも簡単に楽器の演奏を楽しめる「Wii Music」等の計16タイトルの新作ソフトウェアを発売しました。

一方、携帯型ゲーム機では、本体に内蔵されたカメラを使って写真アルバムを作ったり、様々なソフトをダウンロードして、自分だけの「マイDS」として楽しむことができる新しい携帯型ゲーム機「ニンテンドーDSi」を発売しました。また、ニンテンドーDS対応ソフトウェアとして、友達と合奏したり、手軽に作曲したり、身近な音楽をより一層楽しむことができるハンディ楽器ソフト「大合奏！バンドブラザーズDX」、ソフトに付属の「生活リズム計」が1分ごとの歩数を記録することで、楽しく歩いて健康管理ができる「歩いてわかる 生活リズムDS」等の計14タイトルの新作ソフトウェアを発売しました。また、「ニンテンドーDSi」を使ってインターネットから専用ソフト「DSiウェア」をダウンロード購入できるサービスを日本で開始しました。

## 7【財政状態及び経営成績の分析】

ここに記載している全ての財務情報は、当有価証券報告書において開示している連結財務諸表に基づいています。  
なお、文中における将来に関する事項は、当連結会計年度末現在において判断したものです。

### (1)重要な会計方針及び見積り

当社グループ(当社及び連結子会社)の連結財務諸表は、わが国において一般に公正妥当と認められる企業会計の基準に準拠して作成しています。その作成においては、経営者による会計方針の選択と適用を前提とし、資産・負債及び収益・費用の金額に影響を与える見積りを必要とします。経営者はこれらの見積りについて過去の実績や将来における発生の可能性等を勘案し合理的に判断していますが、実際の結果は、見積り特有の不確実性があるため、これらの見積りと異なる場合があります。当社グループの連結財務諸表で採用する重要な会計方針は、「第5 経理の状況 1 連結財務諸表等 連結財務諸表作成のための基本となる重要な事項」に記載しています。

### (2)経営成績に重要な影響を与える要因

当社グループは、主としてコンピュータエンターテインメントの分野で事業を展開しており、ヒット商品の有無や、その規模によって経営成績が大きく変わります。また、娯楽の範囲は広く、ゲーム以上に面白さや驚きを人々に与えるものが流行れば、その影響も受けます。

海外での売上割合が80%を超え、そのほとんどが外貨建て取引であり、また提出会社では未予約の外貨建資産(現預金等)を保有しているため、為替変動の影響を強く受けることとなります。とりわけ米ドル及びユーロの為替相場が円安になった場合には業績に好影響を、円高になった場合には業績に悪影響を及ぼします。

事業の主要部門であるレジャー機器部門は、ゲーム機本体等のハードウェアと各ハードウェア対応のソフトウェアに分類されます。ハードウェアとソフトウェアでは利益率が異なるため、これらの売上比率の増減は売上総利益に影響を与えます。

その他にも経営成績には、「第2 事業の状況 4 事業等のリスク」に記載する変動要因が考えられます。

### (3)当連結会計年度の経営成績の分析

当連結会計年度は前連結会計年度と比較すると、増収増益となりました。

#### (売上高及び営業利益)

売上高は前連結会計年度に比べて1,661億円の増収で、1兆8,386億円(前年同期比9.9%増)となりました。これは、海外において据置型ゲーム機「Wii」関連、携帯型ゲーム機「ニンテンドーDS」関連ともに好調に推移したことによります。

売上原価は、前連結会計年度に比べて726億円の増加で、1兆449億円(前年同期比7.5%増)となりました。これは、主にハードウェアの生産量増加による量産効果等によりコストダウンが進んだものの、売上数量の伸びに伴い製造原価が増加したことによるものです。

販売費及び一般管理費は、255億円の増加で、2,383億円(前年同期比12.0%増)となりました。これは、主に継続的なプロモーション活動に伴う広告宣伝費の増加、「Wii」の販売数増加や「Wii Fit」の販売等に伴う商品輸送費用の増加、及び研究開発費の増加等によるものです。

以上の結果、営業利益は680億円の増益で5,552億円(前年同期比14.0%増)となりました。

(営業外損益及び経常利益)

営業外損益は、464億円の損失(純額)から1,065億円の損失(純額)となりました。これは、主に前連結会計年度では為替差損が923億円発生していたところ、当連結会計年度では1,339億円発生したことによるものです。

以上の結果、経常利益は78億円の増益で4,486億円(前年同期比1.8%増)となりました。

(法人税等(法人税等調整額を含む))

前連結会計年度の1,765億円から当連結会計年度は1,691億円と減少しました。これは、主に平成21年度税制改正により在外子会社からの受取配当金のほとんどが益金不算入になることにより、将来の課税の見込み引当額約60億円を取り崩したことによるものです。

(当期純利益)

当期純利益は、前連結会計年度と比べて217億円の増益で2,790億円(前年同期比8.5%増)となりました。

(4)財政状態の分析

総資産は、業容の拡大により前連結会計年度に比べ82億円増加し、1兆8,107億円となりました。負債は、未払法人税等が減少したことなどにより、前連結会計年度に比べ156億円減少し、5,568億円となりました。純資産は、利益剰余金が増加したことなどにより、前連結会計年度に比べ239億円増加し、1兆2,539億円となりました。

なお、キャッシュ・フローの状況については、「第2 事業の状況 1 業績等の概要 (2)キャッシュ・フロー」に記載しています。

(5)資金の流動性について

当連結会計年度末現在において、流動比率は305%、総負債額に対する現金及び現金同等物は1.6倍です。

当社グループの運転資金需要のうち主なものは、製造のための材料及び部品の購入代や法人税等のほか、広告宣伝費や研究開発費です。このほか、会社の成長に必要な設備投資等を含め、全てを自己資金でまかなうことを原則としています。

新製品の発売時期には、一時的な売上債権、仕入債務、たな卸資産等の増加があり、営業活動によるキャッシュ・フローの増減に影響を及ぼします。

また、将来の経営環境への対応や業容拡大等のために必要な資金を内部留保しており、3か月を超える定期預金の預入・払戻の時期や、有価証券の取得・売却の時期等により投資活動によるキャッシュ・フローが増減します。

### 第3【設備の状況】

#### 1【設備投資等の概要】

当連結会計年度において当社グループ(当社及び連結子会社)は、レジャー機器部門を中心に全体で284億9千4百万円の設備投資を実施しました。そのうち主なものは、研究開発、生産設備及び事業用地です。なお、これらの金額には、自社利用のソフトウェアなどの無形固定資産も含めています。

所要資金については、いずれの設備投資も自己資金にて充当し、外部からの資金調達は行っていません。

#### 2【主要な設備の状況】

主要な設備は、次のとおりです。なお、当社グループ(当社及び連結子会社)においては「レジャー機器」部門を中心に事業を展開しており、主な設備は「その他」部門と共有しています。当該設備については、事業の種類別セグメントに区分できないため、管理業務、販売業務、開発業務もしくは配送業務とのみ記載しています。

##### (1)提出会社

平成21年3月31日現在

事業所名 (所在地)	事業の種類別 セグメント	設備の内容	帳簿価額(百万円)						従業員数 (人)	
			建物及び 構築物	機械装置 及び 運搬具	土地 (面積千㎡)	リース 資産	工具、器具 及び備品	その他		合計
宇治工場 (京都府宇治市)	レジャー機器・ その他	生産設備	702	344	1,866 (25)		1,527	43	4,483	265 [61]
宇治大久保工場 (京都府宇治市)	レジャー機器	生産設備	1,161	21	4,079 (9)		3	0	5,266	20 [14]
宇治小倉工場 (任天堂サービス センター) (京都府宇治市)	レジャー機器	その他設備	303	0	27 (14)		28	0	359	43 [18]
本社 (京都市南区)	管理・販売・開 発業務	その他設備	6,101	17	16,941 (57)		982	558	24,601	954 [37]
京都リサーチセン ター (京都市東山区)	開発・管理業務	その他設備	751	0	203 (14)		21	0	975	115 [261]
東京支店 (東京都台東区)	管理・販売・開 発業務	その他設備	1,007	3	7,035 (1)		44	4	8,095	86 [5]
東京事務所 (東京都千代田区)	管理業務	その他設備	223	0	115 (0)		9	0	349	2
大阪支店 (大阪市北区)	販売業務	その他設備	730	3	5,763 (1)		11		6,507	26 [4]
名古屋営業所 (名古屋市西区)	販売業務	その他設備	90	1	194 (0)		3		289	16 [1]
岡山営業所 (岡山市)	販売業務	その他設備	87	1	216 (1)		2		308	6
札幌営業所 (札幌市中央区)	販売業務	その他設備	42	0	7 (0)		2		52	8
東京配送センター (千葉県柏市)	配送業務	その他設備	296	1	27 (4)		6		331	4 [1]

(注) 1 帳簿価額のうち「その他」は、無形固定資産及び長期前払費用です。

2 現在休止中の主要な設備はありません。

3 上記金額には、消費税等を含みません。

4 従業員数の [ ] は、臨時従業員数の年間平均人員で外書きです。

(2)在外子会社

平成21年3月31日現在

会社名 (所在地)	事業の種類 別セグ メント	設備の内容	帳簿価額(百万円)						従業員 数(人)	
			建物及び 構築物	機械装置 及び 運搬具	土地 (面積千㎡)	リース 資産	工具、器具 及び備品	その他		合計
Nintendo of America Inc. (アメリカ)	販売業務等	その他設備	2,280	826	3,062 (608)		1,676		7,846	1,095 [408]
Nintendo of Canada Ltd. (カナダ)	販売業務	その他設備	32		30 (1)		129		193	70 [2]
Nintendo of Europe GmbH (ドイツ)	販売業務	その他設備	1,499	926	553 (64)	5	773	249	4,009	579 [235]
Nintendo France S.A.R.L. (フランス)	販売業務	その他設備	107	0	2 (0)		32	10	152	47 [34]
Nintendo Iberica, S.A. (スペイン)	販売業務	その他設備	0	1			74	256	332	80 [4]
Nintendo Benelux B.V. (オランダ)	販売業務	その他設備	7	0			31		39	42
Nintendo Australia Pty. Ltd. (オーストラリア)	販売業務	その他設備	2	29			37		69	78 [5]
韓国任天堂(株) (韓国)	販売業務	その他設備	12	1			139	15	168	57

- (注) 1 帳簿価額のうち「その他」は、主に無形固定資産です。  
2 現在休止中の主要な設備はありません。  
3 従業員数の [ ] は、臨時従業員数の年間平均人員で外書きです。

3【設備の新設、除却等の計画】

設備の新設等の計画は、次のとおりです。なお、経常的な設備の更新のための除却・売却を除き、重要な設備の除却・売却の計画はありません。

事業の種類別 セグメント	会社名	設備の内容	投資予定金額		着手年月	完了予定年月
			総額 (百万円)	既支払額 (百万円)		
レジャー機器	提出会社 及び 連結子会社	研究開発設備	9,000	4,627	平成20年4月	平成23年3月
レジャー機器	提出会社	金型等生産設備	9,000	3,108	平成20年4月	平成23年3月
レジャー機器	Nintendo of America Inc.	新社屋	18,500	3,321	平成20年9月	平成22年10月
レジャー機器 その他	提出会社 及び 連結子会社	その他建物等の 改修及び更新	9,500	4,636	平成20年4月	平成23年3月
合計			46,000	15,694		

- (注) 1 上記金額の今後の設備所要資金30,306百万円は、自己資金で充当する予定です。  
2 上記金額には、消費税等を含みません。

## 第4【提出会社の状況】

### 1【株式等の状況】

#### (1)【株式の総数等】

##### 【株式の総数】

種類	発行可能株式総数(株)
普通株式	400,000,000
計	400,000,000

##### 【発行済株式】

種類	事業年度末現在 発行数(株) (平成21年3月31日)	提出日現在 発行数(株) (平成21年6月29日)	上場金融商品取引所名 又は登録認可金融商品 取引業協会名	内容
普通株式	141,669,000	141,669,000	東京証券取引所 (市場第一部) 大阪証券取引所 (市場第一部)	単元株式数100株
計	141,669,000	141,669,000		

#### (2)【新株予約権等の状況】

該当事項はありません。

#### (3)【ライツプランの内容】

該当事項はありません。

#### (4)【発行済株式総数、資本金等の推移】

年月日	発行済株式 総数増減数 (千株)	発行済株式 総数残高 (千株)	資本金増減額 (百万円)	資本金残高 (百万円)	資本準備金 増減額 (百万円)	資本準備金 残高 (百万円)
平成3年5月21日	36,729	141,669		10,065		11,584

(注) 平成3年5月21日に、平成3年3月31日現在の株主名簿に記載された株主に対し、所有株式数を1株につき1.35株の割合をもって分割しました。

#### (5)【所有者別状況】

平成21年3月31日現在

区分	株式の状況(1単元の株式数100株)							計	単元未満 株式の状況 (株)
	政府及び 地方公共 団体	金融機関	金融商品 取引業者	その他の 法人	外国法人等		個人 その他		
					個人以外	個人			
株主数 (人)	1	196	77	834	1,020	28	41,116	43,272	
所有株式数(単 元)	21	381,582	13,654	32,654	612,236	86	374,669	1,414,902	178,800
所有株式数 の割合(%)	0.00	26.97	0.97	2.30	43.27	0.01	26.48	100.00	

(注) 1 自己株式13,784,279株は「個人その他」に137,842単元及び「単元未満株式の状況」に79株含めて記載しています。

2 「その他の法人」には、(株)証券保管振替機構名義の株式が、1単元含まれています。

(6)【大株主の状況】

平成21年3月31日現在

氏名又は名称	住所	所有株式数 (百株)	発行済株式総数に対する 所有株式数の割合(%)
山内 溥	京都市左京区	141,650	10.00
(株)京都銀行	京都市下京区烏丸通松原上る薬師前町 700	63,856	4.51
日本トラスティ・サービス信託銀行 (株)(信託口)	東京都中央区晴海1丁目8-11	61,133	4.32
日本トラスティ・サービス信託銀行 (株)(信託口4G)	東京都中央区晴海1丁目8-11	58,388	4.12
野村信託銀行(株) (退職給付信託三菱東京UFJ銀行口)	東京都千代田区大手町2丁目2-2	47,647	3.36
日本マスタートラスト信託銀行(株) (信託口)	東京都港区浜松町2丁目11番3号	41,588	2.94
ステート ストリート バンク アン ド トラスト カンパニー (常任代理人 (株)みずほコーポレート 銀行)	アメリカ マサチューセッツ (東京都中央区日本橋兜町6番7号)	32,102	2.27
日本トラスティ・サービス信託銀行 (株)(住友信託銀行再信託分・(株)りそ な銀行退職給付信託口)	東京都中央区晴海1丁目8-11	31,500	2.22
メロン バンク トリーティー クラ イアーツ オムニバス (常任代理人 (株)みずほコーポレート 銀行)	アメリカ マサチューセッツ (東京都中央区日本橋兜町6番7号)	29,530	2.08
ナツクムコ (常任代理人 シティバンク銀行(株))	アメリカ ニューヨーク (東京都品川区東品川2丁目3番14号)	24,973	1.76
計		532,368	37.58

(注)1 上記のほか、当社所有の自己株式が137,842百株(9.73%)あります。

2 日本トラスティ・サービス信託銀行(株)(信託口)、日本トラスティ・サービス信託銀行(株)(信託口4G)及び日本マスタートラスト信託銀行(株)(信託口)の所有株式数は、全て信託業務に係るものです。

3 (株)三菱東京UFJ銀行は、同社が退職給付信託資産として拠出している上記株式(株主名簿上の名義：野村信託銀行(株)(退職給付信託三菱東京UFJ銀行口))のほか11,086百株を所有しています。

(7)【議決権の状況】  
 【発行済株式】

平成21年3月31日現在

区分	株式数(株)	議決権の数(個)	内容
無議決権株式			
議決権制限株式(自己株式等)			
議決権制限株式(その他)			
完全議決権株式(自己株式等)	(自己保有株式) 普通株式 13,784,200		単元株式数100株
完全議決権株式(その他)	普通株式 127,706,000	1,277,060	同上
単元未満株式	普通株式 178,800		1単元(100株)未満の株式
発行済株式総数	141,669,000		
総株主の議決権		1,277,060	

(注)「完全議決権株式(その他)」には、(株)証券保管振替機構名義の株式100株(議決権1個)が含まれています。

【自己株式等】

平成21年3月31日現在

所有者の氏名 又は名称	所有者の住所	自己名義 所有株式数 (株)	他人名義 所有株式数 (株)	所有株式数 の合計 (株)	発行済株式総数 に対する所有 株式数の割合(%)
(自己保有株式) 任天堂株式会社	京都市南区上鳥羽 鉾立町11番地1	13,784,200		13,784,200	9.73
計		13,784,200		13,784,200	9.73

(8)【ストックオプション制度の内容】  
 該当事項はありません。



## 2【自己株式の取得等の状況】

【株式の種類等】 会社法第155条第7号に該当する普通株式の取得

### (1)【株主総会決議による取得の状況】

該当事項はありません。

### (2)【取締役会決議による取得の状況】

該当事項はありません。

### (3)【株主総会決議又は取締役会決議に基づかないものの内容】

区分	株式数(株)	価額の総額(円)
当事業年度における取得自己株式	7,810	364,193,740
当期間における取得自己株式	397	10,833,620

(注) 当期間における取得自己株式数には、平成21年6月1日から当有価証券報告書提出日までの単元未満株式の買取りによる株式は含めていません。

### (4)【取得自己株式の処理状況及び保有状況】

区分	当事業年度		当期間	
	株式数 (株)	処分価額の総額 (円)	株式数 (株)	処分価額の総額 (円)
引き受ける者の募集を行った 取得自己株式				
消却の処分を行った取得自己株式				
合併、株式交換、会社分割に係る 移転を行った取得自己株式				
その他 (単元未満株式の買増請求による売渡)	2,884	32,733,822	158	1,794,102
保有自己株式数	13,784,279		13,784,518	

(注) 当期間における保有自己株式数には、平成21年6月1日から当有価証券報告書提出日までの単元未満株式の買取り及び売渡しによる株式は含めていません。

### 3【配当政策】

当社は、会社の成長に必要な研究開発や設備投資等を内部留保資金でまかなうことを原則とし、将来の経営環境への対応や厳しい競争に勝ち抜くため、財務面での健全性を維持しつつ、株主の皆様への直接的な利益還元については、各期の利益水準を勘案した配当により実施することを基本方針としています。

剰余金の配当は、中間配当と期末配当の年2回行うことを基本方針としています。当社は会社法第454条第5項に規定する「取締役会の決議によって中間配当を行うことができる」旨を定款に定めており、配当の決定機関は、中間配当については取締役会、期末配当については株主総会です。

具体的な配当の算出については、連結営業利益の33%を配当金総額の基準とし期末時点で保有する自己株式数を差し引いた発行済株式数で除した金額の10円未満を切り上げた金額か、もしくは連結配当性向50%を基準として10円未満を切り上げた金額の、いずれか高い方を、1株当たり年間配当金として決定します。

また、中間配当については、当期より第2四半期累計期間の連結営業利益の33%を中間期末の配当金総額の基準とし、この時点で保有する自己株式数を差し引いた発行済株式数で除した金額の10円未満を切り上げた金額を1株当たり中間配当金とすることにしました。

当事業年度の配当については、上記方針に基づき、1株当たり年間1,440円(中間660円、期末780円)としました。この結果、配当性向(連結)は66.0%となりました。

内部留保した資金は、斬新で魅力ある製品を継続して提供するための必要資金として、また、新技術の研究や新企画の製品開発、生産体制の拡充及び原材料の確保、広告宣伝を含めた販売力の強化のほか、必要に応じた自己株式の買入れ等にも、有効に活用していきます。

(注)基準日が当事業年度に属する剰余金の配当は、以下のとおりです。

決議年月日	配当金の総額 (百万円)	1株当たり配当額 (円)
平成20年10月30日 取締役会決議	84,404	660
平成21年6月26日 定時株主総会決議	99,750	780

### 4【株価の推移】

#### (1)【最近5年間の事業年度別最高・最低株価】

回次	第65期	第66期	第67期	第68期	第69期
決算年月	平成17年3月	平成18年3月	平成19年3月	平成20年3月	平成21年3月
最高(円)	13,560	17,880	36,050	73,200	63,900
最低(円)	9,940	11,140	16,510	33,250	21,600

(注) 最高・最低株価は、大阪証券取引所市場第一部におけるものです。

#### (2)【最近6月間の月別最高・最低株価】

月別	平成20年 10月	11月	12月	平成21年 1月	2月	3月
最高(円)	44,050	36,400	36,850	36,800	28,600	30,800
最低(円)	21,600	25,240	28,120	28,300	24,620	25,900

(注) 最高・最低株価は、大阪証券取引所市場第一部におけるものです。

5【役員 の 状 況】

役名	職名	氏名	生年月日	略歴	任期	所有株式数 (百株)
取締役社長 (代表取締役)		岩田 聡	昭和34年12月6日生	平成12年6月 当社取締役就任(現在) 経営企画室長 平成14年5月 取締役社長就任(現在) 代表取締役就任(現在)	1	46
専務取締役 (代表取締役)	経営統括 本部長	森 仁洋	昭和20年1月17日生	昭和44年3月 当社入社 昭和57年7月 経理部長 平成7年6月 取締役就任(現在) 経理本部長 平成12年6月 常務取締役就任 代表取締役就任(現在) 経営統括本部長(現在) 平成14年5月 専務取締役就任(現在)	1	10
専務取締役 (代表取締役)	営業本部長	波多野 信治	昭和17年4月14日生	昭和47年10月 当社入社 平成6年5月 業務本部長 平成8年6月 取締役就任(現在) 平成14年5月 専務取締役就任(現在) 代表取締役就任(現在) 平成16年2月 営業本部長(現在)	1	10
専務取締役 (代表取締役)	総合開発 本部長	竹田玄洋	昭和24年3月7日生	昭和47年7月 当社入社 昭和55年12月 製造本部開発第3部長 平成12年6月 取締役就任(現在) 総合開発本部長(現在) 平成14年5月 専務取締役就任(現在) 代表取締役就任(現在)	1	2
専務取締役 (代表取締役)	情報開発 本部長	宮本 茂	昭和27年11月16日生	昭和52年4月 当社入社 平成8年2月 情報開発本部情報開発部長 平成12年6月 取締役就任(現在) 情報開発本部長(現在) 平成14年5月 専務取締役就任(現在) 代表取締役就任(現在)	1	1
専務取締役 (代表取締役)	製造本部長	永井信夫	昭和20年3月21日生	昭和42年3月 当社入社 平成4年4月 製造本部宇治工場資材第1部長 平成12年6月 取締役就任(現在) 製造本部長 平成14年5月 常務取締役就任 平成16年3月 開発技術本部長 平成16年6月 専務取締役就任(現在) 代表取締役就任(現在) 平成21年1月 製造本部長(現在)	1	11
常務取締役	管理本部長 兼 財務部長	松本匡治	昭和17年6月9日生	平成6年5月 当社入社、管理本部長(現在) 兼 財務部長(現在) 平成6年6月 取締役就任(現在) 平成14年5月 常務取締役就任(現在) 平成17年10月 総務本部担当	1	10
常務取締役	海外本部長	鈴木英一	昭和25年1月25日生	平成13年12月 当社入社、常任顧問 平成14年5月 総務本部長 平成14年6月 取締役就任(現在) 常務取締役就任(現在) 平成17年7月 新事業推進室担当 平成17年10月 海外本部長(現在)	1	10

役名	職名	氏名	生年月日	略歴	任期	所有株式数 (百株)
取締役	営業本部 東京支店長 兼 東京支店 管理部長	河原和雄	昭和16年7月20日生	昭和39年3月 当社入社 昭和58年11月 営業本部東京支店管理部長(現在) 平成12年6月 営業本部東京支店長(現在) 平成13年6月 取締役就任(現在)	1	13
取締役		君島達己	昭和25年4月21日生	平成12年12月 ㈱ポケモン代表取締役就任 平成14年1月 Nintendo of America Inc. 取締役社長就任 平成14年6月 当社取締役就任(現在) 平成18年5月 Nintendo of America Inc. 取締役会長(CEO)就任(現在)	1	2
取締役	人事本部長 兼 人事部長	竹村 薫	昭和21年1月11日生	昭和48年6月 当社入社 平成10年7月 人事部長(現在) 平成17年6月 取締役就任(現在) 人事本部長(現在)	1	10
取締役	総務本部長 兼 総務部長	吉田康二	昭和28年11月27日生	平成12年5月 当社入社、総務部長代理 平成14年1月 総務部長(現在) 平成17年10月 総務本部長(現在) 平成18年6月 取締役就任(現在)	1	1
監査役 (常勤)		中路一郎	昭和16年1月29日生	昭和40年10月 当社入社 平成2年9月 営業本部大阪支店長 平成15年6月 常勤監査役就任(現在)	2	2
監査役 (常勤)		植田 実	昭和24年1月13日生	昭和47年3月 当社入社 平成4年4月 管理本部経理部経理課長 平成13年3月 営業本部東京支店管理部長代理 平成16年6月 常勤監査役就任(現在)	3	2
監査役		北野 與志朗	昭和10年9月30日生	昭和55年9月 公認会計士登録 監査法人中央会計事務所入所 昭和60年5月 同法人代表社員就任 平成13年6月 当社監査役就任(現在) 平成18年6月 日本電産㈱監査役就任(現在) 岩井証券㈱監査役就任(現在)	3	
監査役		山田勝夫	昭和18年11月1日生	昭和54年4月 税理士登録 山田勝夫税理士事務所開設 平成14年4月 四条会計税理士法人設立 同法人代表社員就任(現在) 平成15年6月 当社監査役就任(現在)	2	
監査役		水谷直樹	昭和25年12月22日生	昭和54年4月 弁護士登録 平成元年5月 弁理士登録 平成元年6月 水谷法律特許事務所開設 平成15年4月 東京工業大学大学院 客員教授(現在) 平成15年6月 当社監査役就任(現在) 平成16年4月 専修大学法科大学院 客員教授(現在)	2	
計						130

(注) 1 監査役 北野與志朗、山田勝夫及び水谷直樹は、会社法第2条第16号に規定する社外監査役です。

2 1 取締役の任期は、平成21年3月期に係る定時株主総会終結の時から平成22年3月期に係る定時株主総会終結の時までです。

3 2 監査役 中路一郎、山田勝夫及び水谷直樹の任期は、平成19年3月期に係る定時株主総会終結の時から平成23年3月期に係る定時株主総会終結の時までです。

4 3 監査役 植田実及び北野與志朗の任期は、平成20年3月期に係る定時株主総会終結の時から平成24年3月期に係る定時株主総会終結の時までです。

## 6【コーポレート・ガバナンスの状況等】

### (1)【コーポレート・ガバナンスの状況】

#### コーポレート・ガバナンスに関する基本的な考え方

当社は、株主は勿論、顧客、取引先、従業員、地域社会など利害関係や影響のある方々、いわゆるステークホルダーの利益を考慮しつつ、長期的、継続的に企業価値を最大化するよう統治されなければならないと考えており、透明性の高い健全なコーポレート・ガバナンス体制及び企業倫理の構築及び向上に努めています。

#### 会社の機関の内容及び内部統制システムの整備の状況等

##### (イ)会社の機関の基本説明

当社は、監査役制度を採用しています。当社は他に類を見ないソフトウェア主導でハード・ソフト一体のビジネスを展開している企業であり、現行の制度が事業遂行上最適であると考えています。

##### (ロ)会社の機関の内容

###### (取締役会)

経営判断等を含めた重要事項に関する業務執行機関としての取締役会は、取締役13名で構成しており、経営環境の変化に迅速に対応出来るようにするために、取締役の任期を1年として、毎年適任者を選任しています。

###### (経営会議)

経営活動を強力に推進するために、代表取締役全員で構成する経営会議を設置し迅速かつ効率的な意思決定を行っています。

###### (監査役会)

監査機関としての監査役会には、監査役5名を選任しています。このうち、3名が社外監査役です。

###### (監査役室)

監査役の業務の支援、補助をするために監査役室を設置しています。

###### (内部監査室)

社長直轄の組織で、業務部門から独立した公正・不偏の立場で内部監査を行い、また、関係会社を含む内部統制強化にも取り組んでいます。

###### (コンプライアンス委員会)

総務本部長を委員長としたコンプライアンス委員会を設置し、「コンプライアンス・マニュアル」の策定その他コンプライアンスの推進施策を実施しています。

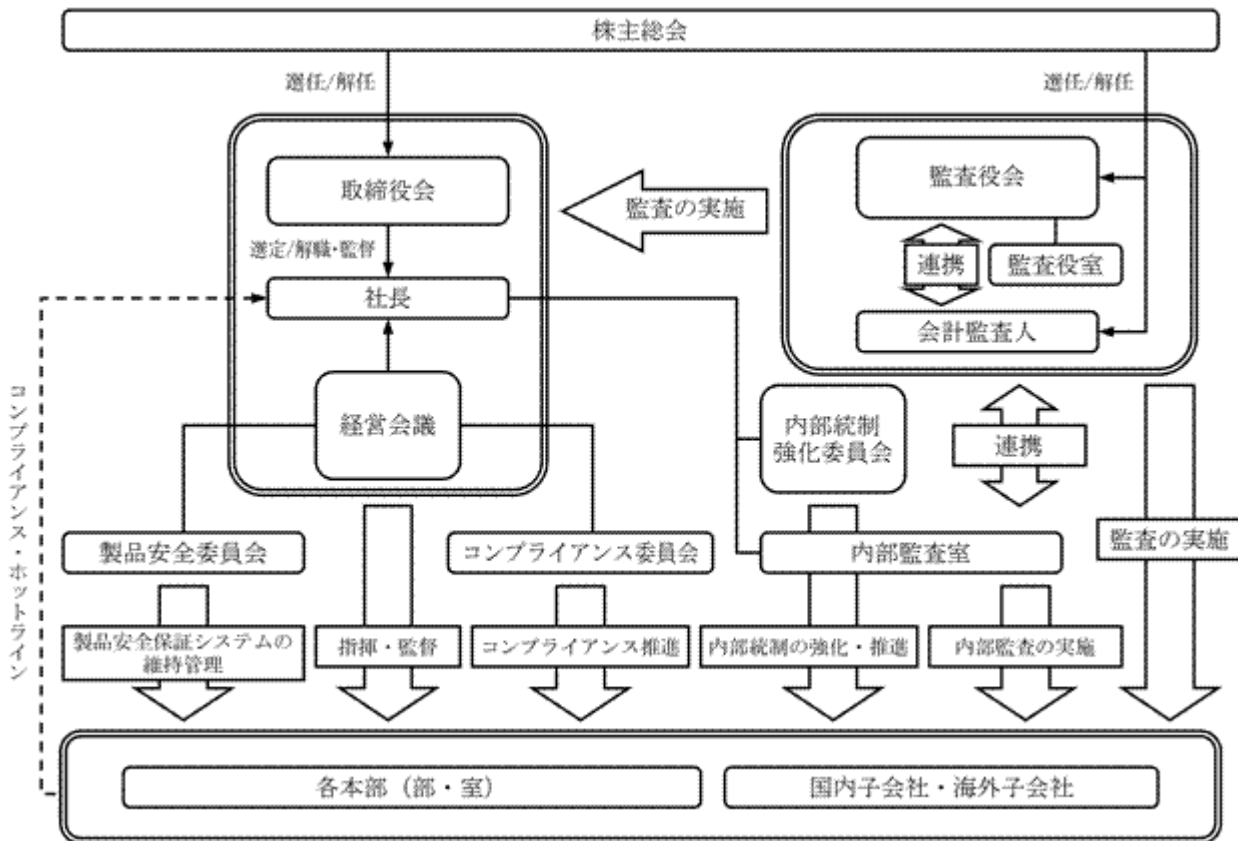
###### (製品安全委員会)

総務本部長を委員長とした製品安全委員会を設置し、製品の安全性を保証し、消費者における製品に係わる事故の発生を未然に防止するとともに、事故発生時の速やかな対応をはかる製品安全保証システムの維持、管理に取り組んでいます。

###### (内部統制強化委員会)

社長を委員長とした内部統制強化委員会を設置し、当社グループ全体の健全な経営体制の整備・維持・向上を図るとともに業務の適正を確保するために実施する内部統制強化プロジェクトを推進しています。

[ コーポレート・ガバナンス体制の模式図 ] (平成21年3月31日現在)



(八)内部監査及び監査役監査の状況

内部監査の手続きについては、社内各部門や子会社における内部統制が適切かつ有効に機能している事の確認を行うため、各部門毎に業務監査を中心とした監査を順次実施しています。必要に応じて、リスクの高い特定の業務範囲を絞ってテーマ監査の手法を採用する場合があります。また、一般的に認知されているフレームワークを用いて、より一層の全社内統制強化に向けた取り組みを進めています。

監査役は、取締役会等の重要会議に出席するとともに、重要書類を閲覧し、代表取締役と定期会議を持つほか、毎月、監査役会を開き監査意見の交換をしています。また、年間監査計画に基づき、社内各部門他への往査をしています。内部監査室との連携としては、内部監査終了時に被監査部門との監査内容確認の場に立ち会い、内部監査報告書を受領しています。

(二)社外取締役及び社外監査役

社外取締役は選任していません。

社外監査役の3名のうち1名は、弁護士で当社とは法律顧問契約があり、残り2名との人的関係、資金的関係または取引関係その他の利害関係はありません。

#### (ホ)会計監査の状況

当社は、会社法及び金融商品取引法に基づく会計監査について、京都監査法人と監査契約を締結しています。会計監査人は、監査役及び内部監査室とも緊密な連携を保ち、監査計画及び監査結果の報告とともに、期中においても必要な情報交換並びに意見交換を行い、効果的かつ効率的な監査を実施しています。当事業年度において業務を執行した公認会計士の氏名、監査業務に係る補助者の構成については以下のとおりです。

会計監査業務を執行した公認会計士	当社継続監査年数
指定社員 業務執行社員 松永 幸廣	4年
指定社員 業務執行社員 鍵 圭一郎	1年

会計監査業務に係る補助者の構成 公認会計士6名、会計士補等7名、その他11名

#### リスク管理体制の整備の状況

各部門がそれぞれ所管する業務に付随するリスクを管理することを基本としています。

内部監査室は、社内各部門や子会社のリスク管理体制を検証し、改善等の施策を提案・助言しています。さらに、必要に応じて優先項目を決め、より一層の内部統制システムの整備強化に努めています。

重要な法務的課題及びコンプライアンスに係る事象については、弁護士及びその他専門家に相談し、必要な検討を実施しています。また、会計監査人とは、通常の会計監査に加え、重要な会計的課題について随時相談・検討を実施しています。

さらに、コンプライアンス委員会は、「コンプライアンス・マニュアル」の策定及び更新、役員及び従業員に対する社外専門講師によるセミナー等の開催も含め、各部門におけるコンプライアンスの徹底を推進する体制としています。このほか、製品安全委員会を設け、製品の安全性を保証し、製品事故発生の防止と、万一、発生した時には速やかな対応を図ることとしています。

#### 役員報酬の内容

当社の取締役に対する報酬の内容は、株主総会決議に基づく報酬総額10億2千2百万円で、その内訳は、固定給与4億2千2百万円、業績連動による取締役賞与金(業績連動給与)6億円です。

なお、使用人兼務取締役に対して支払った使用人給与額(賞与含む)は1億4百万円で、上記金額には含まれていません。

また、監査役に対する報酬の内容は、株主総会決議に基づく報酬が8千1百万円です。

取締役に対する業績連動給与の計算方法

当社の取締役に対する報酬は、毎月の定期同額給与と年1回の業績連動給与によって構成します。なお、平成22年3月期の業績連動給与の計算については以下のとおりです。

計算方法

$$\text{業績連動給与} = \text{連結営業利益} \times 0.2\% \times \frac{\text{各取締役のポイント}}{\text{取締役のポイント合計}}$$

取締役の役職別ポイント及び人数

役職	ポイント	取締役の数(人)	ポイント計
社長・会長	4.5	1	4.5
専務取締役	2.5	5	12.5
常務取締役	1.8	2	3.6
取締役(常勤)	1.2	0	0.0
使用人兼務取締役	0.6	3	1.8
取締役(非常勤)	0.3	1	0.3
合計		12	22.7

上記は、平成21年6月26日現在における取締役の数で計算しています。

留意事項

- ・ 取締役は、法人税法第34条第1項第3号に記載される業務執行役員です。
- ・ 法人税法第34条第1項第3号イに規定する「当該事業年度の利益に関する指標」とは連結営業利益とします。
- ・ 法人税法第34条第1項第3号イ(1)に規定する「確定額」は、6億円を限度とします。連結営業利益に0.2%を乗じた金額が6億円を超えた場合は、6億円を各取締役のポイント数で割り振り計算した金額をそれぞれの業績連動給与とします。
- ・ 連結営業利益に0.2%を乗じた金額については10百万円未満切捨てとします。

取締役の定数

当社の取締役は、15名以内とする旨を定款に定めています。

取締役の選任の決議要件

当社は、取締役の選任決議について、議決権を行使することができる株主の議決権の3分の1以上を有する株主が出席し、その議決権の過半数をもって行う旨、また、取締役の選任決議は、累積投票によらないものとする旨を定款で定めています。



株主総会決議事項を取締役会で決議することができる事項

(イ)自己の株式の取得

当社は、経営環境の変化に対応した機動的な資本政策を遂行するため、会社法第165条第2項の規定により、取締役会の決議によって自己の株式を取得することができる旨を定款に定めています。

(ロ)中間配当

当社は、株主への機動的な利益還元を行うため、取締役会の決議によって、毎年9月30日の最終の株主名簿に記載または記録された株主または登録株式質権者に対して、中間配当を行うことができる旨を定款に定めています。

株主総会の特別決議要件

当社は、株主総会の特別決議の定足数をより確実に充足できるようにするため、会社法第309条第2項に定める決議は、議決権を行使することができる株主の議決権の3分の1以上を有する株主が出席し、その議決権の3分の2以上をもって行う旨を定款で定めています。

(2)【監査報酬の内容等】

【監査公認会計士等に対する報酬の内容】

区分	前連結会計年度		当連結会計年度	
	監査証明業務に基づく報酬(百万円)	非監査業務に基づく報酬(百万円)	監査証明業務に基づく報酬(百万円)	非監査業務に基づく報酬(百万円)
提出会社			102	0
連結子会社			24	1
計			126	2

【その他重要な報酬の内容】

当社の連結子会社であるNintendo of America Inc.他7社は、当社の監査公認会計士等である京都監査法人とコーペレーティング・ファーム(cooperating firm)契約を締結しているプライスウォーターハウスクーパース・インターナショナル・リミテッドのメンバーファームに対して239百万円の監査報酬を支払っています。

【監査公認会計士等の提出会社に対する非監査業務の内容】

当社が監査公認会計士等に対して報酬を支払っている非監査業務の内容は、財務報告に係る内部統制に関する助言業務0百万円です。

【監査報酬の決定方針】

明文化した規定はありませんが、当該監査法人より、監査計画の説明を受け、監査役室において、計画の妥当性やそれに伴う見積りを精査し、必要に応じて交渉を行い、その後、監査役会の同意を得て決定しています。

## 第5【経理の状況】

### 1．連結財務諸表及び財務諸表の作成方法について

(1) 当社の連結財務諸表は、「連結財務諸表の用語、様式及び作成方法に関する規則」(昭和51年大蔵省令第28号。以下「連結財務諸表規則」という。)に基づいて作成しています。

なお、前連結会計年度(平成19年4月1日から平成20年3月31日まで)は、改正前の連結財務諸表規則に基づき、当連結会計年度(平成20年4月1日から平成21年3月31日まで)は、改正後の連結財務諸表規則に基づいて作成しています。

(2) 当社の財務諸表は、「財務諸表等の用語、様式及び作成方法に関する規則」(昭和38年大蔵省令第59号。以下「財務諸表等規則」という。)に基づいて作成しています。

なお、前事業年度(平成19年4月1日から平成20年3月31日まで)は、改正前の財務諸表等規則に基づき、当事業年度(平成20年4月1日から平成21年3月31日まで)は、改正後の財務諸表等規則に基づいて作成しています。

### 2．監査証明について

当社は、金融商品取引法第193条の2第1項の規定に基づき、前連結会計年度(平成19年4月1日から平成20年3月31日まで)及び当連結会計年度(平成20年4月1日から平成21年3月31日まで)の連結財務諸表並びに前事業年度(平成19年4月1日から平成20年3月31日まで)及び当事業年度(平成20年4月1日から平成21年3月31日まで)の財務諸表について、京都監査法人により監査を受けています。

なお、当社の監査人は、前連結会計年度及び前事業年度にみずず監査法人及び山口監査法人から京都監査法人に交代しています。

1【連結財務諸表等】  
 (1)【連結財務諸表】  
 【連結貸借対照表】

(単位：百万円)

	前連結会計年度 (平成20年3月31日)	当連結会計年度 (平成21年3月31日)
<b>資産の部</b>		
流動資産		
現金及び預金	899,251	756,201
受取手形及び売掛金	147,787	139,174
有価証券	353,070	463,947
たな卸資産	104,842	-
製品	-	132,133
仕掛品	-	439
原材料及び貯蔵品	-	12,180
繰延税金資産	38,032	44,154
その他	<sup>3</sup> 106,028	104,519
貸倒引当金	2,176	4,025
流動資産合計	1,646,834	1,648,725
固定資産		
有形固定資産		
建物及び構築物（純額）	16,784	16,877
機械装置及び運搬具（純額）	1,734	2,195
工具、器具及び備品（純額）	6,072	5,763
土地	30,267	42,841
建設仮勘定	292	3,386
有形固定資産合計	<sub>1</sub> 55,150	<sub>1</sub> 71,064
無形固定資産		
ソフトウェア	542	751
その他	1,467	1,418
無形固定資産合計	2,009	2,169
投資その他の資産		
投資有価証券	<sup>2</sup> 73,756	<sub>2</sub> 54,726
繰延税金資産	23,541	29,565
その他	1,196	4,530
貸倒引当金	0	14
投資その他の資産合計	98,495	88,807
固定資産合計	155,655	162,042
資産合計	1,802,490	1,810,767

	前連結会計年度 (平成20年3月31日)	当連結会計年度 (平成21年3月31日)
<b>負債の部</b>		
流動負債		
支払手形及び買掛金	335,820	356,774
未払法人税等	112,450	83,551
賞与引当金	1,848	1,930
その他	117,103	98,657
流動負債合計	567,222	540,914
固定負債		
長期未払金	786	1,378
退職給付引当金	4,506	10,247
その他	-	4,295
固定負債合計	5,293	15,921
負債合計	572,516	556,835
純資産の部		
株主資本		
資本金	10,065	10,065
資本剰余金	11,640	11,726
利益剰余金	1,380,430	1,432,958
自己株式	156,184	156,516
株主資本合計	1,245,951	1,298,234
評価・換算差額等		
その他有価証券評価差額金	5,418	3,100
為替換算調整勘定	21,495	47,428
評価・換算差額等合計	16,077	44,328
少数株主持分	98	25
純資産合計	1,229,973	1,253,931
負債純資産合計	1,802,490	1,810,767

## 【連結損益計算書】

(単位：百万円)

	前連結会計年度 (自 平成19年 4月 1日 至 平成20年 3月31日)	当連結会計年度 (自 平成20年 4月 1日 至 平成21年 3月31日)
売上高	1,672,423	1,838,622
売上原価	1, 2 972,362	1, 2 1,044,981
売上総利益	700,060	793,641
販売費及び一般管理費		
広告宣伝費	113,977	117,308
給料手当及び賞与	20,080	20,609
賞与引当金繰入額	658	642
減価償却費	3,405	3,438
研究開発費	2 37,000	2 42,211
貸倒引当金繰入額	769	214
その他	36,949	53,952
販売費及び一般管理費合計	212,840	238,378
営業利益	487,220	555,263
営業外収益		
受取利息	44,158	30,181
その他	4,406	1,978
営業外収益合計	48,564	32,159
営業外費用		
支払利息	0	1
売上割引	1,065	752
為替差損	92,346	133,908
その他	1,564	4,065
営業外費用合計	94,977	138,727
経常利益	440,807	448,695
特別利益		
貸倒引当金戻入額	174	243
固定資産売却益	3 3,722	3 13
投資有価証券売却益	37	82
特別利益合計	3,934	339
特別損失		
固定資産処分損	4 51	4 69
投資有価証券評価損	10,914	832
特別損失合計	10,966	902
税金等調整前当期純利益	433,775	448,132
法人税、住民税及び事業税	187,201	179,997
法人税等調整額	10,669	10,863
法人税等合計	176,532	169,134
少数株主損失( )	99	91
当期純利益	257,342	279,089

## 【連結株主資本等変動計算書】

(単位：百万円)

	前連結会計年度 (自 平成19年 4月 1日 至 平成20年 3月31日)	当連結会計年度 (自 平成20年 4月 1日 至 平成21年 3月31日)
<b>株主資本</b>		
<b>資本金</b>		
前期末残高	10,065	10,065
当期変動額		
当期変動額合計	-	-
当期末残高	10,065	10,065
<b>資本剰余金</b>		
前期末残高	11,586	11,640
当期変動額		
自己株式の処分	54	86
当期変動額合計	54	86
当期末残高	11,640	11,726
<b>利益剰余金</b>		
前期末残高	1,220,293	1,380,430
在外子会社の会計処理の変更に伴う増減	-	1,079
当期変動額		
剰余金の配当	97,205	227,641
当期純利益	257,342	279,089
当期変動額合計	160,137	51,448
当期末残高	1,380,430	1,432,958
<b>自己株式</b>		
前期末残高	155,396	156,184
当期変動額		
自己株式の取得	802	364
自己株式の処分	13	32
当期変動額合計	788	331
当期末残高	156,184	156,516
<b>株主資本合計</b>		
前期末残高	1,086,549	1,245,951
在外子会社の会計処理の変更に伴う増減	-	1,079
当期変動額		
剰余金の配当	97,205	227,641
当期純利益	257,342	279,089
自己株式の取得	802	364
自己株式の処分	67	118
当期変動額合計	159,402	51,202
当期末残高	1,245,951	1,298,234

(単位：百万円)

	前連結会計年度 (自 平成19年 4月 1日 至 平成20年 3月31日)	当連結会計年度 (自 平成20年 4月 1日 至 平成21年 3月31日)
<b>評価・換算差額等</b>		
<b>その他有価証券評価差額金</b>		
前期末残高	8,898	5,418
当期変動額		
株主資本以外の項目の当期変動額（純額）	3,479	2,317
当期変動額合計	3,479	2,317
当期末残高	5,418	3,100
<b>為替換算調整勘定</b>		
前期末残高	6,432	21,495
当期変動額		
株主資本以外の項目の当期変動額（純額）	27,928	25,933
当期変動額合計	27,928	25,933
当期末残高	21,495	47,428
<b>評価・換算差額等合計</b>		
前期末残高	15,331	16,077
当期変動額		
株主資本以外の項目の当期変動額（純額）	31,408	28,251
当期変動額合計	31,408	28,251
当期末残高	16,077	44,328
<b>少数株主持分</b>		
前期末残高	138	98
当期変動額		
株主資本以外の項目の当期変動額（純額）	40	73
当期変動額合計	40	73
当期末残高	98	25
<b>純資産合計</b>		
前期末残高	1,102,018	1,229,973
在外子会社の会計処理の変更に伴う増減	-	1,079
当期変動額		
剰余金の配当	97,205	227,641
当期純利益	257,342	279,089
自己株式の取得	802	364
自己株式の処分	67	118
株主資本以外の項目の当期変動額（純額）	31,448	28,324
当期変動額合計	127,954	22,878
当期末残高	1,229,973	1,253,931

## 【連結キャッシュ・フロー計算書】

(単位：百万円)

	前連結会計年度 (自 平成19年 4月 1日 至 平成20年 3月31日)	当連結会計年度 (自 平成20年 4月 1日 至 平成21年 3月31日)
<b>営業活動によるキャッシュ・フロー</b>		
税金等調整前当期純利益	433,775	448,132
減価償却費	7,363	8,102
貸倒引当金の増減額（ は減少）	602	2,149
退職給付引当金の増減額（ は減少）	715	5,960
受取利息及び受取配当金	44,585	30,430
支払利息	0	1
為替差損益（ は益）	66,389	98,557
投資有価証券売却損益（ は益）	37	82
投資有価証券評価損益（ は益）	10,914	832
持分法による投資損益（ は益）	1,334	164
売上債権の増減額（ は増加）	70,031	4,535
たな卸資産の増減額（ は増加）	24,519	57,623
仕入債務の増減額（ は減少）	34,240	8,182
未払消費税等の増減額（ は減少）	1,219	3,003
その他	41,645	13,381
小計	453,919	462,697
利息及び配当金の受取額	43,554	31,477
利息の支払額	0	1
法人税等の支払額	165,095	206,373
営業活動によるキャッシュ・フロー	332,378	287,800
<b>投資活動によるキャッシュ・フロー</b>		
定期預金の預入による支出	162,376	247,431
定期預金の払戻による収入	164,878	147,391
有価証券の取得による支出	519,740	496,475
有価証券の売却及び償還による収入	768,407	455,346
有形固定資産の取得による支出	7,992	22,956
有形固定資産の売却による収入	5,134	28
投資有価証券の取得による支出	25,735	12,742
投資有価証券の売却及び償還による収入	11,156	246
その他	525	2,229
投資活動によるキャッシュ・フロー	233,206	174,363
<b>財務活動によるキャッシュ・フロー</b>		
自己株式の取得による支出	802	364
配当金の支払額	97,110	227,458
その他	67	168
財務活動によるキャッシュ・フロー	97,844	227,654
現金及び現金同等物に係る換算差額	52,935	95,194
現金及び現金同等物の増減額（ は減少）	414,804	209,412
現金及び現金同等物の期首残高	688,737	1,103,542
現金及び現金同等物の期末残高	1,103,542	894,129



【連結財務諸表作成のための基本となる重要な事項】

<p>前連結会計年度 (自 平成19年 4月 1日 至 平成20年 3月31日)</p>	<p>当連結会計年度 (自 平成20年 4月 1日 至 平成21年 3月31日)</p>
<p>1 連結の範囲に関する事項</p> <p>(1)連結子会社は22社です。 連結子会社名は、「第1 企業の概況 4 関係会社の状況」に記載しているため、省略しています。 ㈱モノリスソフトについては、新たに出資したことから、当連結会計年度より連結の範囲に含めています。従来、持分法適用関連会社としていたiQue Ltd.、神游科技有限公司については、株式を追加取得したことから、当連結会計年度より連結の範囲に含めています。Nintendo Research, Inc.については清算が終了したことから、当連結会計年度より連結の範囲から除外しています。</p> <p>(2)非連結子会社は次の1社です。 福栄㈱ 上記の1社については、小規模であり、総資産、売上高、当期純損益及び利益剰余金等の観点からみて、いずれも連結財務諸表に重要な影響を及ぼしていないため連結の範囲から除外しています。</p> <p>2 持分法の適用に関する事項</p> <p>(1)持分法適用の関連会社は4社です。 主要な会社 ㈱ポケモン、㈱ワープスター iQue Ltd.、神游科技有限公司については、株式を追加取得したことから、当連結会計年度より連結の範囲に含めたため、持分法の適用範囲から除外しています。AiLive Inc.については、優先株式の議決権が失効したことから、当連結会計年度より持分法の適用範囲から除外しています。</p> <p>(2)持分法を適用していない非連結子会社福栄㈱及び関連会社㈱エイブは、それぞれ当期純損益及び利益剰余金等に及ぼす影響が軽微であり、かつ全体としても重要性がないため、持分法の適用から除外しています。</p> <p>(3)持分法適用会社のうち、決算日が連結決算日と異なる会社については、各社の事業年度に係る財務諸表または仮決算に基づく財務諸表を使用しています。</p>	<p>1 連結の範囲に関する事項</p> <p>(1)連結子会社は24社です。 連結子会社名は、「第1 企業の概況 4 関係会社の状況」に記載しているため、省略しています。 ㈱プロジェクトソラ、Wiiの間㈱については、新たに出資したことから、当連結会計年度より連結の範囲に含めています。</p> <p>(2)前連結会計年度に同じ</p> <p>2 持分法の適用に関する事項</p> <p>(1)持分法適用の関連会社は4社です。 主要な会社 ㈱ポケモン、㈱ワープスター</p> <p>(2)前連結会計年度に同じ</p> <p>(3)前連結会計年度に同じ</p>

前連結会計年度 (自 平成19年 4月 1日 至 平成20年 3月31日)	当連結会計年度 (自 平成20年 4月 1日 至 平成21年 3月31日)
<p>3 連結子会社の事業年度等に関する事項                      連結子会社のうち、決算日が連結決算日と異なる会社は、下記の5社です。                      決算日：12月31日                      任天堂溥天股分有限公司、Retro Studios, Inc.                      iQue Ltd.、神游科技有限公司                      決算日：2月29日                      (株)モノリスソフト                      連結決算日との差は3か月以内であるため、当該連結子会社の事業年度に係る財務諸表を基礎として連結を行っています。ただし、連結決算日との間に生じた重要な取引については、連結上必要な調整を行っています。</p> <p>4 会計処理基準に関する事項                      (1)重要な資産の評価基準及び評価方法                      (イ)有価証券                      満期保有目的の債券は償却原価法(定額法)、その他の有価証券で時価のあるものは決算日の市場価格等に基づく時価法(評価差額は部分純資産直入法により処理し、売却原価は移動平均法により算定しています)、時価のないものは移動平均法による原価法によっています。</p> <p>(ロ)デリバティブ                      デリバティブは、時価法によっています。</p> <p>(ハ)たな卸資産                      移動平均法による低価法によっています。</p>	<p>3 連結子会社の事業年度等に関する事項                      連結子会社のうち、決算日が連結決算日と異なる会社は、下記の5社です。                      決算日：12月31日                      任天堂溥天股分有限公司、Retro Studios, Inc.                      iQue Ltd.、神游科技有限公司                      決算日：2月28日                      (株)モノリスソフト                      連結決算日との差は3か月以内であるため、当該連結子会社の事業年度に係る財務諸表を基礎として連結を行っています。ただし、連結決算日との間に生じた重要な取引については、連結上必要な調整を行っています。</p> <p>4 会計処理基準に関する事項                      (1)重要な資産の評価基準及び評価方法                      (イ)有価証券                      前連結会計年度に同じ</p> <p>(ロ)デリバティブ                      前連結会計年度に同じ</p> <p>(ハ)たな卸資産                      製品・仕掛品・原材料及び貯蔵品                      主として移動平均法による原価法                      (貸借対照表価額は収益性の低下に基づく簿価切下げの方法により算定)</p> <p>(会計方針の変更)                      当連結会計年度より「棚卸資産の評価に関する会計基準」(企業会計基準第9号 平成18年7月5日公表分)を適用しています。                      これによる営業利益、経常利益及び税金等調整前当期純利益への影響は軽微です。</p>

前連結会計年度 (自 平成19年 4月 1日 至 平成20年 3月31日)	当連結会計年度 (自 平成20年 4月 1日 至 平成21年 3月31日)
<p>(2)重要な減価償却資産の減価償却の方法</p> <p>(イ)有形固定資産</p> <p>提出会社及び国内連結子会社については、定率法を採用していますが、一部の工具、器具及び備品については、経済的陳腐化に応じた耐用年数に基づいて償却しています。ただし、平成10年4月1日以降に取得した建物(建物附属設備を除く)については定額法を採用しています。在外連結子会社については、経済的見積耐用年数による定額法を採用しています。</p> <p>主な耐用年数は以下のとおりです。                      建物及び構築物..... 3～60年</p> <p>(会計方針の変更)</p> <p>提出会社及び国内連結子会社については、法人税法の改正(「所得税法等の一部を改正する法律」(平成19年3月30日 法律第6号)及び「法人税法施行令の一部を改正する政令」(平成19年3月30日 政令第83号))に伴い、当連結会計年度から、平成19年4月1日以降に取得した有形固定資産(一部の工具、器具及び備品を除く)については、改正後の法人税法に基づく方法に変更しています。これによる営業利益、経常利益及び税金等調整前当期純利益への影響は軽微です。</p> <p>(追加情報)</p> <p>当連結会計年度から、平成19年3月31日以前に取得した有形固定資産(一部の工具、器具及び備品を除く)については、償却可能限度額に到達した翌年度から取得価額の5%相当額と備忘価額との差額を5年間で均等償却しています。これによる営業利益、経常利益及び税金等調整前当期純利益への影響は軽微です。</p> <p>(ロ)無形固定資産</p> <p>定額法を採用しています。なお、自社利用のソフトウェアについては、社内における利用可能期間(主に5年)に基づく定額法を採用しています。</p>	<p>(2)重要な減価償却資産の減価償却の方法</p> <p>(イ)有形固定資産(リース資産を除く)</p> <p>提出会社及び国内連結子会社については、定率法を採用していますが、一部の工具、器具及び備品については、経済的陳腐化に応じた耐用年数に基づいて償却しています。ただし、平成10年4月1日以降に取得した建物(建物附属設備を除く)については、定額法を採用しています。在外連結子会社については、経済的見積耐用年数による定額法を採用しています。</p> <p>主な耐用年数は以下のとおりです。                      建物及び構築物..... 3～60年</p> <p>(ロ)無形固定資産(リース資産を除く)</p> <p>前連結会計年度に同じ</p> <p>(ハ)リース資産</p> <p>所有権移転外ファイナンス・リース取引に係るリース資産</p> <p>リース期間を耐用年数とし、残存価額を零とする定額法を採用しています。</p>

前連結会計年度 (自 平成19年 4月 1日 至 平成20年 3月31日)	当連結会計年度 (自 平成20年 4月 1日 至 平成21年 3月31日)
<p>(3)重要な引当金の計上基準</p> <p>(イ)貸倒引当金                      提出会社及び国内連結子会社では、債権の貸倒れによる損失に備えるため、一般債権については、貸倒実績率による計算額を、貸倒懸念債権等特定の債権については、個別に回収可能性を検討し回収不能見込額を計上しています。在外連結子会社では、個別に債権の回収可能性を検討し回収不能見込額を計上していません。</p> <p>(ロ)賞与引当金                      提出会社及び一部連結子会社では、従業員に対して支給する賞与に充てるため、支給見込額基準により計上しています。</p> <p>(ハ)退職給付引当金                      提出会社及び一部連結子会社では、従業員の退職給付に備えるため、当連結会計年度末における退職給付債務及び年金資産の見込額に基づき計上しています。数理計算上の差異については、主として発生年度に一括処理しています。                      なお、当連結会計年度において、提出会社では、年金資産が退職給付債務を上回っているため、前払年金費用として投資その他の資産の「その他」に計上しています。</p> <p>(4)重要な外貨建の資産又は負債の本邦通貨への換算の基準                      外貨建金銭債権債務は、決算日の直物為替相場により円貨に換算し、換算差額は損益として処理しています。なお、在外連結子会社等の資産及び負債は、決算日の直物為替相場により円貨に換算し、収益及び費用は期中平均相場により円貨に換算し、換算差額は純資産の部における「為替換算調整勘定」及び「少数株主持分」に含めています。</p> <p>(5)重要なリース取引の処理方法                      リース物件の所有権が借主に移転すると認められるもの以外のファイナンス・リース取引については、通常の賃貸借取引に係る方法に準じた会計処理によっています。</p>	<p>(3)重要な引当金の計上基準</p> <p>(イ)貸倒引当金                      前連結会計年度に同じ</p> <p>(ロ)賞与引当金                      前連結会計年度に同じ</p> <p>(ハ)退職給付引当金                      提出会社及び一部連結子会社では、従業員の退職給付に備えるため、当連結会計年度末における退職給付債務及び年金資産の見込額に基づき計上しています。過去勤務債務及び数理計算上の差異については、発生年度に一括処理しています。</p> <p>(4)重要な外貨建の資産又は負債の本邦通貨への換算の基準                      前連結会計年度に同じ</p>
<p>(6)その他連結財務諸表作成のための重要な事項                      消費税等の会計処理                      消費税等の会計処理は税抜方式によっています。</p> <p>5 連結子会社の資産及び負債の評価に関する事項                      全面時価評価法を採用しています。</p>	<p>(5)その他連結財務諸表作成のための重要な事項                      消費税等の会計処理                      前連結会計年度に同じ</p> <p>5 連結子会社の資産及び負債の評価に関する事項                      前連結会計年度に同じ</p>

前連結会計年度 (自 平成19年 4月 1日 至 平成20年 3月31日)	当連結会計年度 (自 平成20年 4月 1日 至 平成21年 3月31日)
<p>6 連結キャッシュ・フロー計算書における資金の範囲                      連結キャッシュ・フロー計算書における資金(現金及び現金同等物)は、手許現金、随時引き出し可能な預金及び容易に換金可能であり、かつ、価値の変動について僅少なリスクしか負わない取得日から3か月以内に償還期限の到来する短期投資からなります。</p> <p>7 のれん及び負ののれんの償却に関する事項                      主として、5年間の均等償却を行います。ただし、金額的重要性の乏しい場合は、発生年度に全額償却しています。</p>	<p>6 連結キャッシュ・フロー計算書における資金の範囲                      前連結会計年度に同じ</p> <p>7 のれん及び負ののれんの償却に関する事項                      前連結会計年度に同じ</p>

【連結財務諸表作成のための基本となる重要な事項の変更】

前連結会計年度 (自 平成19年 4月 1日 至 平成20年 3月31日)	当連結会計年度 (自 平成20年 4月 1日 至 平成21年 3月31日)
	<p>(リース取引に関する会計基準)                      所有権移転外ファイナンス・リース取引については、従来、賃貸借取引に係る方法に準じた会計処理によっていましたが、当連結会計年度より「リース取引に関する会計基準」(企業会計基準第13号 平成5年6月17日 最終改正平成19年3月30日)及び「リース取引に関する会計基準の適用指針」(企業会計基準適用指針第16号 平成6年1月18日 最終改正平成19年3月30日)を適用し、通常の売買取引に係る方法に準じた会計処理によっています。                      これによる営業利益、経常利益及び税金等調整前当期純利益に与える影響はありません。                      なお、リース取引開始日が適用初年度前の所有権移転外ファイナンス・リース取引については、通常の賃貸借取引に係る方法に準じた会計処理を引き続き採用しています。</p> <p>(連結財務諸表作成における在外子会社の会計処理に関する当面の取扱い)                      当連結会計年度より「連結財務諸表作成における在外子会社の会計処理に関する当面の取扱い」(実務対応報告第18号 平成18年5月17日)を適用し、連結決算上必要な修正を行っていません。これによる営業利益、経常利益及び税金等調整前当期純利益に与える影響は軽微です。</p>

【表示方法の変更】

前連結会計年度 (自 平成19年 4月 1日 至 平成20年 3月31日)	当連結会計年度 (自 平成20年 4月 1日 至 平成21年 3月31日)
<p>(連結貸借対照表関係)</p> <p>従来「現金及び預金」に含めていました譲渡性預金は、「金融商品会計に関する実務指針」(会計制度委員会報告第14号)の改正に伴い、有価証券として取り扱うこととされたため、当連結会計年度より「有価証券」に含めて掲記しています。なお、譲渡性預金の残高は、当連結会計年度は254,659百万円、前連結会計年度は337,844百万円です。</p> <p>従来「ソフトウェア他」に含めていました「ソフトウェア」は、明瞭性の観点から当連結会計年度において区分掲記しました。なお、前連結会計年度の「ソフトウェア他」に含めていました「ソフトウェア」は454百万円です。</p> <p>(連結キャッシュ・フロー計算書関係)</p> <p>連結貸借対照表関係での譲渡性預金と同様の理由により、当連結会計年度においては、投資活動によるキャッシュ・フローの「定期預金の預入による支出」が271,098百万円減少し、「有価証券の取得による支出」が同額増加し、また、「定期預金の払戻による収入」が538,464百万円減少し、「有価証券の売却及び償還による収入」が同額増加しています。</p>	<p>(連結貸借対照表関係)</p> <p>「財務諸表等の用語、様式及び作成方法に関する規則等の一部を改正する内閣府令」(平成20年 8月 7日内閣府令第50号)が適用になることに伴い、前連結会計年度において「たな卸資産」として掲記されていたものは、当連結会計年度から「製品」「仕掛品」「原材料及び貯蔵品」として区分掲記しました。なお、前連結会計年度の「たな卸資産」に含まれる「製品」「仕掛品」「原材料及び貯蔵品」はそれぞれ92,617百万円、200百万円、12,023百万円です。</p>

【注記事項】

(連結貸借対照表関係)

前連結会計年度 (平成20年 3月31日)	当連結会計年度 (平成21年 3月31日)
<p>1 有形固定資産減価償却累計額 46,929百万円</p> <p>2 非連結子会社及び関連会社に対するものは、次のとおりです。</p> <p>投資有価証券 6,886百万円</p> <p>3 現先取引の残高を含んでいます。その担保として受け入れている有価証券の期末時価は17,739百万円です。</p>	<p>1 有形固定資産減価償却累計額 48,394百万円</p> <p>2 非連結子会社及び関連会社に対するものは、次のとおりです。</p> <p>投資有価証券 6,641百万円</p>

(連結損益計算書関係)

前連結会計年度 (自平成19年4月1日 至平成20年3月31日)	当連結会計年度 (自平成20年4月1日 至平成21年3月31日)
1 売上原価に含まれるたな卸資産の評価減実施額 3,053百万円	1 期末たな卸高は収益性の低下に伴う簿価切下後の金額で、次のたな卸資産評価損が売上原価に含まれています。 4,516百万円
2 一般管理費及び当期製造費用に含まれる研究開発費 37,001百万円	2 一般管理費及び当期製造費用に含まれる研究開発費 42,254百万円
3 固定資産売却益の内容は次のとおりです。 土地 3,715百万円 機械装置及び運搬具 6百万円	3 固定資産売却益の内容は次のとおりです。 建物及び構築物 11百万円 機械装置及び運搬具 2百万円
4 固定資産処分損の内容は次のとおりです。 除却損 建物及び構築物 35百万円 工具、器具及び備品 15百万円 機械装置及び運搬具 1百万円	4 固定資産処分損の内容は次のとおりです。 除却損 建物及び構築物 43百万円 機械装置及び運搬具 21百万円 工具、器具及び備品 4百万円

(連結株主資本等変動計算書関係)

前連結会計年度(自平成19年4月1日至平成20年3月31日)

1 発行済株式に関する事項

株式の種類	前連結会計年度末	増加	減少	当連結会計年度末
普通株式(株)	141,669,000			141,669,000

2 自己株式に関する事項

株式の種類	前連結会計年度末	増加	減少	当連結会計年度末
普通株式(株)	13,765,987	14,544	1,178	13,779,353

(変動事由の概要)

増加は単元未満株式の買取請求による取得で、減少は単元未満株式の買増請求による売渡です。

3 配当に関する事項

(1)配当金支払額

(決議)	株式の種類	配当金の総額 (百万円)	1株当たり配当額 (円)	基準日	効力発生日
平成19年6月28日 定時株主総会	普通株式	79,299	620	平成19年3月31日	平成19年6月29日
平成19年10月25日 取締役会	普通株式	17,905	140	平成19年9月30日	平成19年12月3日

(2)基準日が当連結会計年度に属する配当のうち、配当の効力発生日が翌連結会計年度となるもの



(決議)	株式の種類	配当金の総額 (百万円)	配当の原資	1株当たり 配当額(円)	基準日	効力発生日
平成20年6月27日 定時株主総会	普通株式	143,236	利益剰余金	1,120	平成20年3月31日	平成20年6月30日

当連結会計年度(自平成20年4月1日至平成21年3月31日)

1 発行済株式に関する事項

株式の種類	前連結会計年度末	増加	減少	当連結会計年度末
普通株式(株)	141,669,000			141,669,000

2 自己株式に関する事項

株式の種類	前連結会計年度末	増加	減少	当連結会計年度末
普通株式(株)	13,779,353	7,810	2,884	13,784,279

(変動事由の概要)

増加は単元未満株式の買取請求による取得で、減少は単元未満株式の買取請求による売渡です。

3 配当に関する事項

(1)配当金支払額

(決議)	株式の種類	配当金の総額 (百万円)	1株当たり 配当額(円)	基準日	効力発生日
平成20年6月27日 定時株主総会	普通株式	143,236	1,120	平成20年3月31日	平成20年6月30日
平成20年10月30日 取締役会	普通株式	84,404	660	平成20年9月30日	平成20年12月1日

(2)基準日が当連結会計年度に属する配当のうち、配当の効力発生日が翌連結会計年度となるもの

(決議)	株式の種類	配当金の総額 (百万円)	配当の原資	1株当たり 配当額(円)	基準日	効力発生日
平成21年6月26日 定時株主総会	普通株式	99,750	利益剰余金	780	平成21年3月31日	平成21年6月29日

(連結キャッシュ・フロー計算書関係)

前連結会計年度 (自平成19年4月1日 至平成20年3月31日)	当連結会計年度 (自平成20年4月1日 至平成21年3月31日)
1 現金及び現金同等物の期末残高と連結貸借対照表に掲記されている科目の金額との関係 (平成20年3月31日)	1 現金及び現金同等物の期末残高と連結貸借対照表に掲記されている科目の金額との関係 (平成21年3月31日)
現金及び預金勘定 899,251百万円	現金及び預金勘定 756,201百万円
預入期間が3か月を超える 定期預金 43,318百万円	預入期間が3か月を超える 定期預金 138,854百万円
取得日から3か月以内に 償還期限の到来する短期投資 247,609百万円	取得日から3か月以内に 償還期限の到来する短期投資 276,782百万円
現金及び現金同等物 1,103,542百万円	現金及び現金同等物 894,129百万円

(リース取引関係)

前連結会計年度 (自 平成19年4月1日 至 平成20年3月31日)	当連結会計年度 (自 平成20年4月1日 至 平成21年3月31日)																												
<p>1 リース物件の所有権が借主に移転すると認められるもの以外のファイナンス・リース取引                      リース物件の取得価額相当額、減価償却累計額相当額及び期末残高相当額</p> <p>工具器具備品等</p> <table style="width: 100%;"> <tr> <td>取得価額相当額</td> <td style="text-align: right;">1,042百万円</td> </tr> <tr> <td>減価償却累計額相当額</td> <td style="text-align: right;">475百万円</td> </tr> <tr> <td>期末残高相当額</td> <td style="text-align: right;">566百万円</td> </tr> </table> <p style="text-align: center;">未経過リース料期末残高相当額</p> <table style="width: 100%;"> <tr> <td>1年以内</td> <td style="text-align: right;">261百万円</td> </tr> <tr> <td>1年超</td> <td style="text-align: right;">304百万円</td> </tr> <tr> <td><b>合計</b></td> <td style="text-align: right;"><b>566百万円</b></td> </tr> </table> <p style="text-align: center;">支払リース料及び減価償却費相当額</p> <table style="width: 100%;"> <tr> <td>支払リース料</td> <td style="text-align: right;">271百万円</td> </tr> <tr> <td>減価償却費相当額</td> <td style="text-align: right;">271百万円</td> </tr> </table> <p style="text-align: center;">減価償却費相当額の算定方法                      リース期間を耐用年数とし、残存価額を零とする定額法によっています。</p> <p>(注) 取得価額相当額及び未経過リース料期末残高相当額の算定は、有形固定資産の期末残高等に占めるその割合が低いため、支払利子込み法によっています。</p> <p>2 オペレーティング・リース取引                      未経過リース料</p> <table style="width: 100%;"> <tr> <td>1年以内</td> <td style="text-align: right;">915百万円</td> </tr> <tr> <td>1年超</td> <td style="text-align: right;">6,177百万円</td> </tr> <tr> <td><b>合計</b></td> <td style="text-align: right;"><b>7,092百万円</b></td> </tr> </table>	取得価額相当額	1,042百万円	減価償却累計額相当額	475百万円	期末残高相当額	566百万円	1年以内	261百万円	1年超	304百万円	<b>合計</b>	<b>566百万円</b>	支払リース料	271百万円	減価償却費相当額	271百万円	1年以内	915百万円	1年超	6,177百万円	<b>合計</b>	<b>7,092百万円</b>	<p>1 ファイナンス・リース取引                      重要性がないため記載を省略しています。</p> <p>2 オペレーティング・リース取引                      未経過リース料</p> <table style="width: 100%;"> <tr> <td>1年以内</td> <td style="text-align: right;">1,363百万円</td> </tr> <tr> <td>1年超</td> <td style="text-align: right;">6,074百万円</td> </tr> <tr> <td><b>合計</b></td> <td style="text-align: right;"><b>7,438百万円</b></td> </tr> </table>	1年以内	1,363百万円	1年超	6,074百万円	<b>合計</b>	<b>7,438百万円</b>
取得価額相当額	1,042百万円																												
減価償却累計額相当額	475百万円																												
期末残高相当額	566百万円																												
1年以内	261百万円																												
1年超	304百万円																												
<b>合計</b>	<b>566百万円</b>																												
支払リース料	271百万円																												
減価償却費相当額	271百万円																												
1年以内	915百万円																												
1年超	6,177百万円																												
<b>合計</b>	<b>7,092百万円</b>																												
1年以内	1,363百万円																												
1年超	6,074百万円																												
<b>合計</b>	<b>7,438百万円</b>																												

(有価証券関係)

前連結会計年度 (平成20年3月31日)			
1 その他有価証券で時価のあるもの			
	取得原価 (百万円)	連結貸借対照表 計上額(百万円)	差額 (百万円)
(連結貸借対照表計上額が取得原価を超えるもの)			
株式	2,398	11,517	9,119
債券	2,996	2,997	0
小計	5,395	14,514	9,119
(連結貸借対照表計上額が取得原価を超えないもの)			
株式	6,705	5,358	1,346
債券	38,809	33,479	5,330
小計	45,514	38,837	6,677
合計	50,910	53,352	2,442
2 当連結会計年度中に売却したその他有価証券(自平成19年4月1日至平成20年3月31日)			
売却額 (百万円)	売却益の合計額 (百万円)	売却損の合計額 (百万円)	
58	37		
3 時価評価されていない主な有価証券の内容及び連結貸借対照表計上額			
(1)満期保有目的の債券			
コマーシャルペーパー	66,589百万円		
割引債等	11,652百万円		
(2)その他有価証券			
非上場債券	33,316百万円		
譲渡性預金	254,659百万円		
4 その他有価証券のうち満期があるもの及び満期保有目的の債券の今後の償還予定額			
	1年以内 (百万円)	1年超5年以内 (百万円)	
コマーシャルペーパー	69,586		
譲渡性預金	254,659		
国債 他	28,824	49,624	
合計	353,070	49,624	

当連結会計年度 (平成21年3月31日)			
1 その他有価証券で時価のあるもの			
	取得原価 (百万円)	連結貸借対照表 計上額(百万円)	差額 (百万円)
(連結貸借対照表計上額が取得原価を超えるもの)			
株式	2,357	7,222	4,865
債券	50,691	51,043	352
小計	53,048	58,266	5,217
(連結貸借対照表計上額が取得原価を超えないもの)			
株式	6,688	3,905	2,783
債券	28,067	24,021	4,045
小計	34,756	27,927	6,828
合計	87,805	86,193	1,611
2 当連結会計年度中に売却したその他有価証券(自平成20年4月1日至平成21年3月31日)			
売却額 (百万円)	売却益の合計額 (百万円)	売却損の合計額 (百万円)	
250	82		
3 時価評価されていない主な有価証券の内容及び連結貸借対照表計上額			
(1)満期保有目的の債券			

		当連結会計年度 (平成21年3月31日)	
割引債等		15,089百万円	
譲渡性預金		366,740百万円	
金銭信託		4,911百万円	
公社債		6,492百万円	
(2) その他有価証券			
非上場債券		32,415百万円	
4 その他有価証券のうち満期があるもの及び満期保有目的の債券の今後の償還予定額			
		1年以内 (百万円)	1年超5年以内 (百万円)
コマーシャルペーパー		45,000	
譲渡性預金		366,740	
割引債等		15,111	
国債 他		36,943	36,345
合計		463,794	36,345

(デリバティブ取引関係)

1 取引の状況に関する事項

前連結会計年度 (自平成19年4月1日 至平成20年3月31日)	当連結会計年度 (自平成20年4月1日 至平成21年3月31日)
<p>(1)取引の内容 当社グループ(当社及び連結子会社)においては、当社及び一部連結子会社で、先物為替予約、通貨オプション取引を行っています。</p> <p>(2)取引に対する取組方針 外貨預金等の残高の範囲でのみデリバティブ取引を利用することとし、投機的な取引は行わない方針です。</p> <p>(3)取引の利用目的 先物為替予約：外貨建預金の為替変動リスクを軽減するため。 通貨オプション取引：外貨建預金の為替変動リスクを軽減するため及び短期金融資産の運用利回り向上のため。</p> <p>(4)取引に係るリスクの内容 先物為替予約及び通貨オプション取引には、為替相場の変動によるリスクを有しています。なお、契約先は信用度の高い金融機関に限定しているため、相手方の契約不履行によるリスクはほとんどないと認識しています。</p> <p>(5)取引に係るリスク管理体制 取締役社長、管掌取締役の承認を得て、当社では財務部が、連結子会社では財務担当部門が実行及び管理を行っています。なお、当該子会社は、取引の状況を定期的に管掌取締役等に報告しています。</p>	<p>(1)取引の内容 前連結会計年度に同じ</p> <p>(2)取引に対する取組方針 前連結会計年度に同じ</p> <p>(3)取引の利用目的 前連結会計年度に同じ</p> <p>(4)取引に係るリスクの内容 前連結会計年度に同じ</p> <p>(5)取引に係るリスク管理体制 前連結会計年度に同じ</p>

2 取引の時価等に関する事項

前連結会計年度(平成20年3月31日)  
 通貨関連

区分	取引の種類	契約額等 (百万円)	契約額等のうち 1年超(百万円)	時価 (百万円)	評価損益 (百万円)
市場取引以外の取引	為替予約取引				
	売建				
	ポンド	18,345		17,890	455
	買建				
	円	8,287		8,924	636
	通貨オプション取引				
	売建				
	コール				
	米ドル	154,005 (1,123)	( )	1,275	152
	ユーロ	216,293 (1,569)	( )	1,614	44
買建					
プット					
米ドル	51,335 (1,123)	( )	880	242	
ユーロ	108,146 (1,569)	( )	1,464	104	
	合計				547

(注) 1 時価の算定は、為替予約取引については当連結決算日における先物為替相場によっています。通貨オプション取引については、デリバティブ取引契約を締結している取引先金融機関から提示された価格によっています。

2 上記契約額等の( )内の金額はオプション料です。

当連結会計年度(平成21年3月31日)  
 通貨関連

区分	取引の種類	契約額等 (百万円)	契約額等のうち 1年超(百万円)	時価 (百万円)	評価損益 (百万円)
市場取引以外 の取引	為替予約取引				
	売建				
	ポンド	11,284		11,159	124
	買建				
	円	4,686		4,475	210
	通貨オプション取引				
売建					
コール					
ユーロ	101,583 (1,377)	( )	1,521	143	
買建					
プット					
ユーロ	33,861 (1,377)	( )	1,072	305	
	合計				534

(注) 1 時価の算定は、為替予約取引については当連結決算日における先物為替相場によっています。通貨オプション取引については、デリバティブ取引契約を締結している取引先金融機関から提示された価格によっています。

2 上記契約額等の( )内の金額はオプション料です。



(退職給付関係)

前連結会計年度  
 (平成20年3月31日)

1 採用している退職給付制度の概要

提出会社では、確定給付型の制度として、適格退職年金制度及び退職一時金制度を設けています。一部連結子会社では、確定給付型制度のほか、確定拠出型制度を設けています。また、従業員の退職等に際して割増退職金を支払う場合があります。

2 退職給付債務に関する事項

イ 退職給付債務	22,071百万円
ロ 年金資産	16,973百万円
ハ 未積立退職給付債務(イ + ロ)	5,098百万円
ニ 未認識数理計算上の差異	1,468百万円
ホ 未認識過去勤務債務	17百万円
ヘ 連結貸借対照表計上額純額(ハ + ニ + ホ)	3,648百万円
ト 前払年金費用	858百万円
チ 退職給付引当金(ヘ - ト)	4,506百万円

(注) 一部の連結子会社は、退職給付債務の算定にあたり、簡便法を採用しています。

3 退職給付費用に関する事項(自平成19年4月1日至平成20年3月31日)

イ 勤務費用	1,485百万円
ロ 利息費用	680百万円
ハ 期待運用収益	499百万円
ニ 数理計算上の差異の費用処理額	2,990百万円
ホ 過去勤務債務の費用処理額	121百万円
ヘ 退職給付費用(イ + ロ + ハ + ニ + ホ)	4,778百万円
ト その他	789百万円
チ 合計(ヘ + ト)	5,568百万円

(注) 1 「イ 勤務費用」には、簡便法を採用している連結子会社の退職給付費用を含めています。

2 「ト その他」は、主に確定拠出型制度による掛金拠出額です。

4 退職給付債務等の計算の基礎に関する事項(自平成19年4月1日至平成20年3月31日)

イ 退職給付見込額の期間配分方法	期間定額基準
ロ 割引率	1.5% ~ 5.75%
ハ 期待運用収益率	1.5% ~ 7.5%
ニ 過去勤務債務の額の処理年数	9 ~ 10年
ホ 数理計算上の差異の処理年数	主として発生年度に一括処理

当連結会計年度  
 (平成21年3月31日)

1 採用している退職給付制度の概要

提出会社では、確定給付型の制度として、適格退職年金制度及び退職一時金制度を設けています。一部連結子会社では、確定給付型制度のほか、確定拠出型制度を設けています。また、従業員の退職等に際して割増退職金を支払う場合があります。

2 退職給付債務に関する事項

イ 退職給付債務	23,683百万円
ロ 年金資産	13,435百万円
ハ 未積立退職給付債務(イ + ロ)	10,247百万円
ニ 連結貸借対照表計上額純額(ハ)	10,247百万円
ホ 退職給付引当金(ニ)	10,247百万円

(注) 一部の連結子会社は、退職給付債務の算定にあたり、簡便法を採用しています。

3 退職給付費用に関する事項(自平成20年4月1日至平成21年3月31日)

当連結会計年度 (平成21年3月31日)	
イ 勤務費用	1,439百万円
ロ 利息費用	726百万円
ハ 期待運用収益	440百万円
ニ 数理計算上の差異の費用処理額	6,778百万円
ホ 過去勤務債務の費用処理額	295百万円
ヘ 退職給付費用(イ+ロ+ハ+ニ+ホ)	8,208百万円
ト その他	997百万円
チ 合計(ヘ+ト)	9,205百万円
<p>(注) 1 「イ 勤務費用」には、簡便法を採用している連結子会社の退職給付費用を含めています。                  2 「ト その他」は、主に確定拠出型制度による掛金拠出額です。</p>	
<p>4 退職給付債務等の計算の基礎に関する事項(自 平成20年4月1日 至 平成21年3月31日)</p>	
イ 退職給付見込額の期間配分方法	期間定額基準
ロ 割引率	1.5%～6.75%
ハ 期待運用収益率	1.5%～7.5%
ニ 過去勤務債務の額の処理年数	発生年度に一括処理
ホ 数理計算上の差異の処理年数	発生年度に一括処理

(税効果会計関係)

前連結会計年度 (平成20年3月31日)	当連結会計年度 (平成21年3月31日)																																																																								
<p>1 繰延税金資産及び繰延税金負債の発生の主な原因別の内訳</p> <p>繰延税金資産</p> <table style="width: 100%; border-collapse: collapse;"> <tr> <td style="width: 80%;">たな卸資産における連結会社間</td> <td style="text-align: right;">18,260百万円</td> </tr> <tr> <td>未実現利益及び評価減</td> <td></td> </tr> <tr> <td>研究開発費</td> <td style="text-align: right;">15,777百万円</td> </tr> <tr> <td>未払金・未払費用</td> <td style="text-align: right;">16,852百万円</td> </tr> <tr> <td>未払事業税</td> <td style="text-align: right;">6,862百万円</td> </tr> <tr> <td>投資有価証券評価損</td> <td style="text-align: right;">5,502百万円</td> </tr> <tr> <td>土地</td> <td style="text-align: right;">2,210百万円</td> </tr> <tr> <td>退職給付引当金</td> <td style="text-align: right;">1,707百万円</td> </tr> <tr> <td>減価償却超過額</td> <td style="text-align: right;">1,285百万円</td> </tr> <tr> <td>その他</td> <td style="text-align: right;">10,285百万円</td> </tr> <tr> <td><b>繰延税金資産 小計</b></td> <td style="text-align: right;"><b>78,741百万円</b></td> </tr> <tr> <td>評価性引当額</td> <td style="text-align: right;">530百万円</td> </tr> <tr> <td><b>繰延税金資産 合計</b></td> <td style="text-align: right;"><b>78,211百万円</b></td> </tr> <p>繰延税金負債</p> <table style="width: 100%; border-collapse: collapse;"> <tr> <td style="width: 80%;">関係会社留保利益</td> <td style="text-align: right;">11,702百万円</td> </tr> <tr> <td>その他有価証券評価差額</td> <td style="text-align: right;">3,702百万円</td> </tr> <tr> <td>その他</td> <td style="text-align: right;">1,233百万円</td> </tr> <tr> <td><b>繰延税金負債 合計</b></td> <td style="text-align: right;"><b>16,637百万円</b></td> </tr> <tr> <td><b>繰延税金資産の純額</b></td> <td style="text-align: right;"><b>61,573百万円</b></td> </tr> </table> </table>	たな卸資産における連結会社間	18,260百万円	未実現利益及び評価減		研究開発費	15,777百万円	未払金・未払費用	16,852百万円	未払事業税	6,862百万円	投資有価証券評価損	5,502百万円	土地	2,210百万円	退職給付引当金	1,707百万円	減価償却超過額	1,285百万円	その他	10,285百万円	<b>繰延税金資産 小計</b>	<b>78,741百万円</b>	評価性引当額	530百万円	<b>繰延税金資産 合計</b>	<b>78,211百万円</b>	関係会社留保利益	11,702百万円	その他有価証券評価差額	3,702百万円	その他	1,233百万円	<b>繰延税金負債 合計</b>	<b>16,637百万円</b>	<b>繰延税金資産の純額</b>	<b>61,573百万円</b>	<p>1 繰延税金資産及び繰延税金負債の発生の主な原因別の内訳</p> <p>繰延税金資産</p> <table style="width: 100%; border-collapse: collapse;"> <tr> <td style="width: 80%;">たな卸資産における連結会社間</td> <td style="text-align: right;">20,530百万円</td> </tr> <tr> <td>未実現利益及び評価減</td> <td></td> </tr> <tr> <td>研究開発費</td> <td style="text-align: right;">18,976百万円</td> </tr> <tr> <td>未払金・未払費用</td> <td style="text-align: right;">13,854百万円</td> </tr> <tr> <td>投資有価証券評価損</td> <td style="text-align: right;">6,592百万円</td> </tr> <tr> <td>未払事業税</td> <td style="text-align: right;">5,952百万円</td> </tr> <tr> <td>退職給付引当金</td> <td style="text-align: right;">3,967百万円</td> </tr> <tr> <td>土地</td> <td style="text-align: right;">2,210百万円</td> </tr> <tr> <td>減価償却超過額</td> <td style="text-align: right;">1,307百万円</td> </tr> <tr> <td>その他</td> <td style="text-align: right;">10,949百万円</td> </tr> <tr> <td><b>繰延税金資産 小計</b></td> <td style="text-align: right;"><b>84,341百万円</b></td> </tr> <tr> <td>評価性引当額</td> <td style="text-align: right;">67百万円</td> </tr> <tr> <td><b>繰延税金資産 合計</b></td> <td style="text-align: right;"><b>84,273百万円</b></td> </tr> <p>繰延税金負債</p> <table style="width: 100%; border-collapse: collapse;"> <tr> <td style="width: 80%;">関係会社留保利益</td> <td style="text-align: right;">5,967百万円</td> </tr> <tr> <td>その他有価証券評価差額</td> <td style="text-align: right;">2,118百万円</td> </tr> <tr> <td>その他</td> <td style="text-align: right;">2,931百万円</td> </tr> <tr> <td><b>繰延税金負債 合計</b></td> <td style="text-align: right;"><b>11,016百万円</b></td> </tr> <tr> <td><b>繰延税金資産の純額</b></td> <td style="text-align: right;"><b>73,257百万円</b></td> </tr> </table> </table>	たな卸資産における連結会社間	20,530百万円	未実現利益及び評価減		研究開発費	18,976百万円	未払金・未払費用	13,854百万円	投資有価証券評価損	6,592百万円	未払事業税	5,952百万円	退職給付引当金	3,967百万円	土地	2,210百万円	減価償却超過額	1,307百万円	その他	10,949百万円	<b>繰延税金資産 小計</b>	<b>84,341百万円</b>	評価性引当額	67百万円	<b>繰延税金資産 合計</b>	<b>84,273百万円</b>	関係会社留保利益	5,967百万円	その他有価証券評価差額	2,118百万円	その他	2,931百万円	<b>繰延税金負債 合計</b>	<b>11,016百万円</b>	<b>繰延税金資産の純額</b>	<b>73,257百万円</b>
たな卸資産における連結会社間	18,260百万円																																																																								
未実現利益及び評価減																																																																									
研究開発費	15,777百万円																																																																								
未払金・未払費用	16,852百万円																																																																								
未払事業税	6,862百万円																																																																								
投資有価証券評価損	5,502百万円																																																																								
土地	2,210百万円																																																																								
退職給付引当金	1,707百万円																																																																								
減価償却超過額	1,285百万円																																																																								
その他	10,285百万円																																																																								
<b>繰延税金資産 小計</b>	<b>78,741百万円</b>																																																																								
評価性引当額	530百万円																																																																								
<b>繰延税金資産 合計</b>	<b>78,211百万円</b>																																																																								
関係会社留保利益	11,702百万円																																																																								
その他有価証券評価差額	3,702百万円																																																																								
その他	1,233百万円																																																																								
<b>繰延税金負債 合計</b>	<b>16,637百万円</b>																																																																								
<b>繰延税金資産の純額</b>	<b>61,573百万円</b>																																																																								
たな卸資産における連結会社間	20,530百万円																																																																								
未実現利益及び評価減																																																																									
研究開発費	18,976百万円																																																																								
未払金・未払費用	13,854百万円																																																																								
投資有価証券評価損	6,592百万円																																																																								
未払事業税	5,952百万円																																																																								
退職給付引当金	3,967百万円																																																																								
土地	2,210百万円																																																																								
減価償却超過額	1,307百万円																																																																								
その他	10,949百万円																																																																								
<b>繰延税金資産 小計</b>	<b>84,341百万円</b>																																																																								
評価性引当額	67百万円																																																																								
<b>繰延税金資産 合計</b>	<b>84,273百万円</b>																																																																								
関係会社留保利益	5,967百万円																																																																								
その他有価証券評価差額	2,118百万円																																																																								
その他	2,931百万円																																																																								
<b>繰延税金負債 合計</b>	<b>11,016百万円</b>																																																																								
<b>繰延税金資産の純額</b>	<b>73,257百万円</b>																																																																								
<p>2 法定実効税率と税効果会計適用後の法人税等の負担率との差異の原因となった主な項目別の内訳</p> <p>法定実効税率と税効果会計適用後の法人税等の負担率との間の差異が、法定実効税率の100分の5以下であるため、記載を省略しています。</p>	<p>2 法定実効税率と税効果会計適用後の法人税等の負担率との差異の原因となった主な項目別の内訳</p> <table style="width: 100%; border-collapse: collapse;"> <tr> <td></td> <td style="text-align: right;">(%)</td> </tr> <tr> <td>法定実効税率</td> <td style="text-align: right;">40.6</td> </tr> <tr> <td>(調整)</td> <td></td> </tr> <tr> <td>連結子会社の税率差異</td> <td style="text-align: right;">1.2</td> </tr> <tr> <td>在外連結子会社等の留保利益に係る税効果</td> <td style="text-align: right;">1.3</td> </tr> <tr> <td>その他</td> <td style="text-align: right;">0.4</td> </tr> <tr> <td><b>税効果会計適用後の法人税等の負担率</b></td> <td style="text-align: right;"><b>37.7</b></td> </tr> </table>		(%)	法定実効税率	40.6	(調整)		連結子会社の税率差異	1.2	在外連結子会社等の留保利益に係る税効果	1.3	その他	0.4	<b>税効果会計適用後の法人税等の負担率</b>	<b>37.7</b>																																																										
	(%)																																																																								
法定実効税率	40.6																																																																								
(調整)																																																																									
連結子会社の税率差異	1.2																																																																								
在外連結子会社等の留保利益に係る税効果	1.3																																																																								
その他	0.4																																																																								
<b>税効果会計適用後の法人税等の負担率</b>	<b>37.7</b>																																																																								

(セグメント情報)

【事業の種類別セグメント情報】

前連結会計年度及び当連結会計年度において、当社グループ(当社及び連結子会社)の取扱製品をその種類、性質、製造方法、販売市場等の類似性にて判別したところ、全セグメントの売上高の合計、営業損益及び全セグメントの資産の金額の合計に占める「レジャー機器」の割合がいずれも90%を超えていて、また、当該セグメント以外で、開示基準に該当するセグメントがありません。従って、事業の種類別セグメント情報の記載を省略しています。

【所在地別セグメント情報】

前連結会計年度(自 平成19年4月1日 至 平成20年3月31日)

	日本 (百万円)	南北アメリカ (百万円)	欧州 (百万円)	その他の地域 (百万円)	計 (百万円)	消去又は全社 (百万円)	連結 (百万円)
売上高及び営業損益							
売上高							
(1)外部顧客に対する売上高	337,477	659,711	620,419	54,815	1,672,423		1,672,423
(2)セグメント間の内部売上高 又は振替高	1,098,174	2,496	3	293	1,100,968	(1,100,968)	
計	1,435,652	662,207	620,422	55,109	2,773,391	(1,100,968)	1,672,423
営業費用	1,045,111	620,148	567,019	48,844	2,281,124	(1,095,921)	1,185,202
営業利益	390,540	42,058	53,403	6,264	492,267	(5,047)	487,220
資産	1,495,895	296,263	294,212	26,733	2,113,104	(310,614)	1,802,490

(注) 1 国又は地域の区分の方法は、地理的近接度によっています。

2 本邦以外の各区分に属する主な国又は地域は、以下のとおりです。

南北アメリカ：米国、カナダ

欧州：ドイツ、フランス、イギリス、オランダ、スペイン、イタリア

その他の地域：オーストラリア、韓国、台湾

当連結会計年度(自 平成20年4月1日 至 平成21年3月31日)

	日本 (百万円)	南北アメリカ (百万円)	欧州 (百万円)	その他の地域 (百万円)	計 (百万円)	消去又は全社 (百万円)	連結 (百万円)
売上高及び営業損益							
売上高							
(1)外部顧客に対する売上高	237,688	793,562	726,362	81,009	1,838,622		1,838,622
(2)セグメント間の内部売上高 又は振替高	1,435,135	2,196	36	327	1,437,696	(1,437,696)	
計	1,672,824	795,758	726,399	81,336	3,276,319	(1,437,696)	1,838,622
営業費用	1,163,053	755,474	692,450	79,015	2,689,993	(1,406,633)	1,283,359
営業利益	509,770	40,284	33,949	2,321	586,326	(31,063)	555,263
資産	1,493,668	356,140	201,013	28,185	2,079,007	(268,240)	1,810,767

(注) 1 国又は地域の区分の方法は、地理的近接度によっています。

2 本邦以外の各区分に属する主な国又は地域は、以下のとおりです。

南北アメリカ：米国、カナダ

欧州：ドイツ、フランス、イギリス、オランダ、スペイン、イタリア

その他の地域：オーストラリア、韓国、中国、台湾

【海外売上高】

前連結会計年度(自 平成19年4月1日 至 平成20年3月31日)

	南北アメリカ	欧州	その他の地域	計
海外売上高(百万円)	661,056	620,451	66,466	1,347,974
連結売上高(百万円)				1,672,423
連結売上高に占める海外売上高の割合(%)	39.5	37.1	4.0	80.6

- (注) 1 国又は地域の区分の方法は、地理的近接度によっています。  
 2 各区分に属する主な国又は地域は、以下のとおりです。  
     南北アメリカ：米国、カナダ  
     欧州：ドイツ、フランス、イギリス、オランダ、スペイン、イタリア  
     その他の地域：オーストラリア、韓国、台湾  
 3 海外売上高は、提出会社及び連結子会社の本邦以外の国又は地域における売上高です。

当連結会計年度(自 平成20年4月1日 至 平成21年3月31日)

	南北アメリカ	欧州	その他の地域	計
海外売上高(百万円)	795,677	726,376	87,571	1,609,625
連結売上高(百万円)				1,838,622
連結売上高に占める海外売上高の割合(%)	43.3	39.5	4.7	87.5

- (注) 1 国又は地域の区分の方法は、地理的近接度によっています。  
 2 各区分に属する主な国又は地域は、以下のとおりです。  
     南北アメリカ：米国、カナダ  
     欧州：ドイツ、フランス、イギリス、オランダ、スペイン、イタリア  
     その他の地域：オーストラリア、韓国、中国、台湾  
 3 海外売上高は、提出会社及び連結子会社の本邦以外の国又は地域における売上高です。

【関連当事者情報】

前連結会計年度(自 平成19年4月1日 至 平成20年3月31日)

属性	会社等の名称	住所	資本金 (百万円)	事業の内容 又は職業	議決権等 の所有 (被所有) 割合(%)	関係内容		取引の内容	取引金額 (百万円)	科目	期末残高 (百万円)
						役員の 兼任等	事業上 の関係				
主要株主が 議決権の過 半数を所有 している 会社	(株)時雨殿 1	京都市 右京区	100	小倉百人一 首を題材と した文化施 設の運営			当社製 品の購 入	当社製品の 販売 2	6	売掛金	0
								商標等使用 料 3	2	未払金	0

(注) 1 取引金額には消費税等を含まず、期末残高には消費税等を含みます。

2 取引条件及び取引条件の決定方針等

- 1 提出会社の主要株主 山内博氏が議決権の100%を直接所有しています。
- 2 製品の販売については、市場価格等を勘案して一般的取引と同様に決定しています。
- 3 当該会社所有の商標及び著作物を、提出会社が販売するソフトウェアに使用する対価として支払っており、一般的取引条件と同様に決定しています。

当連結会計年度(自 平成20年4月1日 至 平成21年3月31日)

(追加情報)

当連結会計年度より、「関連当事者の開示に関する会計基準」(企業会計基準第11号 平成18年10月17日)及び「関連当事者の開示に関する会計基準の適用指針」(企業会計基準適用指針第13号 平成18年10月17日)を適用しています。

該当事項はありません。

(1株当たり情報)

	前連結会計年度 (自 平成19年4月1日 至 平成20年3月31日)	当連結会計年度 (自 平成20年4月1日 至 平成21年3月31日)
1株当たり純資産額	9,616.69円	1株当たり純資産額 9,804.97円
1株当たり当期純利益	2,012.13円	1株当たり当期純利益 2,182.32円

(注) 1 潜在株式調整後1株当たり当期純利益については、潜在株式が存在しないため記載していません。

2 1株当たり当期純利益の算定上の基礎は、以下のとおりです。

	前連結会計年度 (自 平成19年4月1日 至 平成20年3月31日)	当連結会計年度 (自 平成20年4月1日 至 平成21年3月31日)
当期純利益(百万円)	257,342	279,089
普通株主に帰属しない金額(百万円)		
普通株式に係る当期純利益(百万円)	257,342	279,089
普通株式の期中平均株式数(千株)	127,895	127,886

(重要な後発事象)

前連結会計年度 (自 平成19年4月1日 至 平成20年3月31日)	当連結会計年度 (自 平成20年4月1日 至 平成21年3月31日)
該当事項はありません。	前連結会計年度に同じ

【連結附属明細表】

【社債明細表】

該当事項はありません。

【借入金等明細表】

区分	前期末残高 (百万円)	当期末残高 (百万円)	平均利率 (%)	返済期限
短期借入金				
1年以内に返済予定の長期借入金				
1年以内に返済予定のリース債務		9		
長期借入金(1年以内に返済予定のものを除く。)				
リース債務(1年以内に返済予定のものを除く。)		15		平成22年4月～ 平成24年3月
その他有利子負債				
計		24		

(注)1 リース債務の平均利率については、リース料総額に含まれる利息相当額を定額法により各連結会計年度に配分しているため、記載していません。

2 リース債務(1年以内に返済予定のものを除く。)の連結決算日後5年内における返済予定額は以下のとおりです。

	1年超2年以内 (百万円)	2年超3年以内 (百万円)	3年超4年以内 (百万円)	4年超5年以内 (百万円)
リース債務	9	6		



(2)【その他】

重要な訴訟事件等

平成14年10月30日、欧州委員会(Commission of the European Communities)は、当社グループの欧州における平成10年までの過去の取引行為がEU条約81条等で禁止されているEU域内共通市場での競争の制限に当たるとして、罰金149百万ユーロを課す旨の決定をしました。

この決定に対し当社グループは、罰金が不当に高額であるとの判断により、平成15年1月16日、欧州第一審裁判所(Court of First Instance of the European Communities)に提訴し、平成21年4月30日に罰金額を119百万ユーロとする(29百万ユーロの減額)との判決を得ました。

この判決に対しては、欧州委員会又は当社グループが、欧州司法裁判所(European Court of Justice)へ上訴する可能性があります。

当連結会計年度における四半期情報

	第1四半期 (自平成20年4月1日 至平成20年6月30日)	第2四半期 (自平成20年7月1日 至平成20年9月30日)	第3四半期 (自平成20年10月1日 至平成20年12月31日)	第4四半期 (自平成21年1月1日 至平成21年3月31日)
売上高 (百万円)	423,380	413,499	699,468	302,274
税金等調整前四半期純利益 (百万円)	180,464	58,708	107,242	101,716
四半期純利益 (百万円)	107,267	37,561	67,695	66,565
1株当たり四半期純利益 (円)	838.75	293.71	529.35	520.51

2【財務諸表等】  
 (1)【財務諸表】  
 【貸借対照表】

(単位：百万円)

	前事業年度 (平成20年3月31日)	当事業年度 (平成21年3月31日)
<b>資産の部</b>		
流動資産		
現金及び預金	682,418	513,269
受取手形	103	51
売掛金	2 315,432	2 289,565
有価証券	237,169	426,117
製品	9,597	10,910
原材料	6,290	-
仕掛品	97	269
貯蔵品	2,651	-
原材料及び貯蔵品	-	8,882
前払費用	839	2,950
繰延税金資産	28,051	26,543
短期貸付金	5 20,038	-
未収入金	58,751	76,161
その他	4,358	8,208
貸倒引当金	4	4
流動資産合計	1,365,795	1,362,926
固定資産		
有形固定資産		
建物（純額）	12,116	11,513
構築物（純額）	298	278
機械及び装置（純額）	334	361
車両運搬具（純額）	31	33
工具、器具及び備品（純額）	3,057	2,650
土地	24,605	37,405
有形固定資産合計	1 40,444	1 52,244
無形固定資産		
特許権	40	32
商標権	37	32
ソフトウェア	250	458
その他	0	0
無形固定資産合計	328	524
投資その他の資産		
投資有価証券	66,689	48,084
関係会社株式	24,105	25,394
関係会社出資金	10,419	10,419
従業員に対する長期貸付金	40	32
破産更生債権等	-	14
長期前払費用	907	83
繰延税金資産	19,309	24,663
その他	66	421
貸倒引当金	0	14
投資その他の資産合計	121,538	109,098

(単位：百万円)

	前事業年度 (平成20年3月31日)	当事業年度 (平成21年3月31日)
固定資産合計	162,311	161,867
資産合計	1,528,107	1,524,793
負債の部		
流動負債		
支払手形	8,327	7,273
買掛金	321,476	340,087
未払金	28,029	22,193
未払費用	31,749	25,005
未払法人税等	89,030	78,573
前受金	2,158	3,121
預り金	1,280	4,270
賞与引当金	1,848	1,930
設備関係支払手形	268	64
その他	4,178	2,765
流動負債合計	488,347	485,285
固定負債		
長期未払金	503	1,014
退職給付引当金	-	3,176
固定負債合計	503	4,191
負債合計	488,851	489,476
純資産の部		
株主資本		
資本金	10,065	10,065
資本剰余金		
資本準備金	11,584	11,584
その他資本剰余金	56	142
資本剰余金合計	11,640	11,726
利益剰余金		
利益準備金	2,516	2,516
その他利益剰余金		
固定資産圧縮積立金	4 38	4 36
別途積立金	860,000	860,000
繰越利益剰余金	305,763	304,388
利益剰余金合計	1,168,318	1,166,941
自己株式	156,184	156,516
株主資本合計	1,033,839	1,032,217
評価・換算差額等		
その他有価証券評価差額金	5,417	3,099
評価・換算差額等合計	5,417	3,099
純資産合計	1,039,256	1,035,317
負債純資産合計	1,528,107	1,524,793

## 【損益計算書】

(単位：百万円)

	前事業年度 (自 平成19年 4月 1日 至 平成20年 3月31日)	当事業年度 (自 平成20年 4月 1日 至 平成21年 3月31日)
売上高	1, 7 1,435,517	7 1,672,546
売上原価		
製品期首たな卸高	14,256	9,597
当期製品製造原価	3 911,376	3 1,020,188
著作権等使用料	42,116	40,536
他勘定受入高	4 25	4 6
合計	967,774	1,070,328
他勘定振替高	5 89	5 186
製品期末たな卸高	9,597	10,910
売上原価合計	958,088	2 1,059,231
売上総利益	477,428	613,314
販売費及び一般管理費		
運賃及び荷造費	5,908	10,658
広告宣伝費	21,308	24,051
給料手当及び賞与	5,235	5,167
賞与引当金繰入額	658	642
減価償却費	1,119	862
支払手数料	6,173	7,543
研究開発費	3 37,260	3 43,212
貸倒引当金繰入額	1	14
その他	9,265	11,995
販売費及び一般管理費合計	86,931	104,148
営業利益	390,496	509,166
営業外収益		
受取利息	26,456	17,721
有価証券利息	5,123	4,702
受取配当金	432	268
仕入割引	440	520
その他	2,214	1,311
営業外収益合計	34,667	24,525
営業外費用		
売上割引	7 1,215	7 1,910
為替差損	82,649	151,611
その他	1,381	2,740
営業外費用合計	85,247	156,262
経常利益	339,916	377,428
特別利益		
貸倒引当金戻入額	10	-
投資有価証券売却益	37	-
特別利益合計	47	-

	前事業年度 (自 平成19年 4月 1日 至 平成20年 3月31日)	当事業年度 (自 平成20年 4月 1日 至 平成21年 3月31日)
特別損失		
固定資産処分損	6 28	6 61
投資有価証券評価損	10,914	832
関係会社整理損	78	-
特別損失合計	11,022	894
税引前当期純利益	328,942	376,534
法人税、住民税及び事業税	147,891	152,530
法人税等調整額	12,547	2,260
法人税等合計	135,344	150,269
当期純利益	193,598	226,264

【製造原価明細書】

区分	注記 番号	前事業年度 (自平成19年4月1日 至平成20年3月31日)		当事業年度 (自平成20年4月1日 至平成21年3月31日)	
		金額 (百万円)	構成比 (%)	金額 (百万円)	構成比 (%)
材料費		877,248	96.3	1,001,051	98.1
労務費	1	3,734	0.4	4,217	0.4
経費	2	30,244	3.3	15,107	1.5
当期総製造費用		911,227	100.0	1,020,375	100.0
期首仕掛品たな卸高		267		97	
合計		911,495		1,020,472	
期末仕掛品たな卸高		97		269	
他勘定振替高		22		14	
当期製品製造原価		911,376		1,020,188	

(注) 1 労務費には次のものが含まれています。

項目	前事業年度	当事業年度
賞与引当金繰入額	340百万円	352百万円

2 経費には次のものが含まれています。

項目	前事業年度	当事業年度
外注加工費	9,026百万円	9,559百万円
減価償却費	3,331百万円	3,545百万円

(原価計算の方法)

原価計算の方法は、グループ別(組別)総合原価計算を採用しています。

【株主資本等変動計算書】

(単位：百万円)

	前事業年度 (自 平成19年 4月 1日 至 平成20年 3月31日)	当事業年度 (自 平成20年 4月 1日 至 平成21年 3月31日)
<b>株主資本</b>		
<b>資本金</b>		
前期末残高	10,065	10,065
当期変動額		
当期変動額合計	-	-
当期末残高	10,065	10,065
<b>資本剰余金</b>		
<b>資本準備金</b>		
前期末残高	11,584	11,584
当期変動額		
当期変動額合計	-	-
当期末残高	11,584	11,584
<b>その他資本剰余金</b>		
前期末残高	2	56
当期変動額		
自己株式の処分	54	86
当期変動額合計	54	86
当期末残高	56	142
<b>資本剰余金合計</b>		
前期末残高	11,586	11,640
当期変動額		
自己株式の処分	54	86
当期変動額合計	54	86
当期末残高	11,640	11,726
<b>利益剰余金</b>		
<b>利益準備金</b>		
前期末残高	2,516	2,516
当期変動額		
当期変動額合計	-	-
当期末残高	2,516	2,516
<b>その他利益剰余金</b>		
<b>固定資産圧縮積立金</b>		
前期末残高	40	38
当期変動額		
固定資産圧縮積立金の取崩	1	1
当期変動額合計	1	1
当期末残高	38	36
<b>別途積立金</b>		
前期末残高	860,000	860,000

(単位：百万円)

	前事業年度 (自 平成19年 4月 1日 至 平成20年 3月31日)	当事業年度 (自 平成20年 4月 1日 至 平成21年 3月31日)
当期変動額		
当期変動額合計	-	-
当期末残高	860,000	860,000
繰越利益剰余金		
前期末残高	209,368	305,763
当期変動額		
固定資産圧縮積立金の取崩	1	1
剰余金の配当	97,205	227,641
当期純利益	193,598	226,264
当期変動額合計	96,394	1,374
当期末残高	305,763	304,388
利益剰余金合計		
前期末残高	1,071,925	1,168,318
当期変動額		
固定資産圧縮積立金の取崩	-	-
剰余金の配当	97,205	227,641
当期純利益	193,598	226,264
当期変動額合計	96,393	1,376
当期末残高	1,168,318	1,166,941
自己株式		
前期末残高	155,396	156,184
当期変動額		
自己株式の取得	802	364
自己株式の処分	13	32
当期変動額合計	788	331
当期末残高	156,184	156,516
株主資本合計		
前期末残高	938,181	1,033,839
当期変動額		
剰余金の配当	97,205	227,641
当期純利益	193,598	226,264
自己株式の取得	802	364
自己株式の処分	67	118
当期変動額合計	95,658	1,621
当期末残高	1,033,839	1,032,217



(単位：百万円)

	前事業年度 (自 平成19年 4月 1日 至 平成20年 3月31日)	当事業年度 (自 平成20年 4月 1日 至 平成21年 3月31日)
<b>評価・換算差額等</b>		
<b>その他有価証券評価差額金</b>		
前期末残高	8,895	5,417
当期変動額		
株主資本以外の項目の当期変動額（純額）	3,477	2,317
当期変動額合計	3,477	2,317
当期末残高	5,417	3,099
<b>評価・換算差額等合計</b>		
前期末残高	8,895	5,417
当期変動額		
株主資本以外の項目の当期変動額（純額）	3,477	2,317
当期変動額合計	3,477	2,317
当期末残高	5,417	3,099
<b>純資産合計</b>		
前期末残高	947,076	1,039,256
当期変動額		
剰余金の配当	97,205	227,641
当期純利益	193,598	226,264
自己株式の取得	802	364
自己株式の処分	67	118
株主資本以外の項目の当期変動額（純額）	3,477	2,317
当期変動額合計	92,180	3,939
当期末残高	1,039,256	1,035,317

【重要な会計方針】

<p>前事業年度                      (自 平成19年4月1日                      至 平成20年3月31日)</p>	<p>当事業年度                      (自 平成20年4月1日                      至 平成21年3月31日)</p>
<p>1 有価証券の評価基準及び評価方法                      満期保有目的の債券は償却原価法(定額法)、子会社株式及び関連会社株式は移動平均法による原価法、その他有価証券で時価のあるものは決算日の市場価格等に基づく時価法(評価差額は部分純資産直入法により処理し、売却原価は移動平均法により算定しています)、時価のないものは移動平均法による原価法によっています。</p> <p>2 デリバティブ等の評価基準及び評価方法                      デリバティブは、時価法によっています。</p> <p>3 たな卸資産の評価基準及び評価方法                      製品・原材料・仕掛品・貯蔵品                      移動平均法による低価法                      ただし、時価が著しく下落し、回復する見込みのない経年品については、過去の販売実績に照らして評価減を行い、期末たな卸高を評価替後の金額により計上していません。当該評価減の金額は2,562百万円です。</p> <p>4 固定資産の減価償却の方法                      (1)有形固定資産                      定率法を採用していますが、一部の工具、器具及び備品については、経済的陳腐化に応じた耐用年数に基づいて償却しています。ただし、平成10年4月1日以降に取得した建物(建物附属設備を除く)については、定額法を採用しています。                      主な耐用年数は以下のとおりです。                      建物..... 3 ~ 50年</p> <p>(会計方針の変更)                      法人税法の改正(「所得税法等の一部を改正する法律」(平成19年3月30日 法律第6号)及び「法人税法施行令の一部を改正する政令」(平成19年3月30日 政令第83号))に伴い、当事業年度から、平成19年4月1日以降に取得した有形固定資産(一部の工具、器具及び備品を除く)については、改正後の法人税法に基づく方法に変更しています。これによる営業利益、経常利益及び税引前当期純利益への影響は軽微です。</p>	<p>1 有価証券の評価基準及び評価方法                      前事業年度に同じ</p> <p>2 デリバティブ等の評価基準及び評価方法                      前事業年度に同じ</p> <p>3 たな卸資産の評価基準及び評価方法                      製品・仕掛品・原材料及び貯蔵品                      主として移動平均法による原価法                      (貸借対照表価額は収益性の低下に基づく簿価切下げの方法により算定)</p> <p>(会計方針の変更)                      当事業年度より「棚卸資産の評価に関する会計基準」(企業会計基準第9号 平成18年7月5日公表分)を適用しています。                      これによる営業利益、経常利益及び税引前当期純利益への影響は軽微です。</p> <p>4 固定資産の減価償却の方法                      (1)有形固定資産(リース資産を除く)                      定率法を採用していますが、一部の工具、器具及び備品については、経済的陳腐化に応じた耐用年数に基づいて償却しています。ただし、平成10年4月1日以降に取得した建物(建物附属設備を除く)については、定額法を採用しています。                      主な耐用年数は以下のとおりです。                      建物..... 3 ~ 50年</p>

前事業年度 (自 平成19年4月1日 至 平成20年3月31日)	当事業年度 (自 平成20年4月1日 至 平成21年3月31日)
<p>(追加情報)</p> <p>当事業年度から、平成19年3月31日以前に取得した有形固定資産(一部の工具、器具及び備品を除く)については、償却可能限度額に到達した翌事業年度から取得価額の5%相当額と備忘価額との差額を5年間で均等償却しています。これによる営業利益、経常利益及び税引前当期純利益への影響は軽微です。</p> <p>(2)無形固定資産                      定額法を採用しています。                      なお、自社利用のソフトウェアについては、社内における利用可能期間(主に5年)に基づく定額法を採用しています。</p> <p>5 外貨建の資産及び負債の本邦通貨への換算基準                      外貨建金銭債権債務は、決算日の直物為替相場により円貨に換算し、換算差額は損益として処理しています。</p> <p>6 引当金の計上基準                      (1)貸倒引当金                      債権の貸倒れによる損失に備えるため、一般債権については、貸倒実績率による計算額を、貸倒懸念債権等特定の債権については、個別に回収可能性を検討し回収不能見込額を計上しています。</p> <p>(2)賞与引当金                      従業員に対して支給する賞与に充てるため、支給見込額基準により計上しています。</p> <p>(3)退職給付引当金                      従業員の退職給付に備えるため、当事業年度末における退職給付債務及び年金資産の見込額に基づき計上しています。                      数理計算上の差異については、発生年度に一括処理しています。                      なお、当事業年度において、年金資産が退職給付債務を上回っているため、前払年金費用として投資その他の資産の「長期前払費用」に計上しています。</p>	<p>(2)無形固定資産(リース資産を除く)                      前事業年度に同じ</p> <p>5 外貨建の資産及び負債の本邦通貨への換算基準                      前事業年度に同じ</p> <p>6 引当金の計上基準                      (1)貸倒引当金                      前事業年度に同じ</p> <p>(2)賞与引当金                      前事業年度に同じ</p> <p>(3)退職給付引当金                      従業員の退職給付に備えるため、当事業年度末における退職給付債務及び年金資産の見込額に基づき計上しています。                      過去勤務債務及び数理計算上の差異については、発生年度に一括処理しています。</p>

前事業年度 (自 平成19年4月1日 至 平成20年3月31日)	当事業年度 (自 平成20年4月1日 至 平成21年3月31日)
<p>7 リース取引の処理方法                      リース物件の所有権が借主に移転すると認められるもの以外のファイナンス・リース取引については、通常の賃貸借取引に係る方法に準じた会計処理によっています。</p> <p>8 その他財務諸表作成のための基本となる重要な事項                      消費税等の会計処理                      消費税等の会計処理は税抜方式によっています。</p>	<p>7 その他財務諸表作成のための基本となる重要な事項                      消費税等の会計処理                      前事業年度に同じ</p>

【会計方針の変更】

前事業年度 (自 平成19年4月1日 至 平成20年3月31日)	当事業年度 (自 平成20年4月1日 至 平成21年3月31日)
	<p>(リース取引に関する会計基準)</p> <p>所有権移転外ファイナンス・リース取引については、従来、賃貸借取引に係る方法に準じた会計処理によっていましたが、当事業年度より「リース取引に関する会計基準」(企業会計基準第13号 平成5年6月17日 最終改正平成19年3月30日)及び「リース取引に関する会計基準の適用指針」(企業会計基準適用指針第16号 平成6年1月18日 最終改正平成19年3月30日)を適用し、通常の売買取引に係る方法に準じた会計処理によっています。</p> <p>これによる営業利益、経常利益及び税引前当期純利益に与える影響はありません。</p> <p>なお、リース取引開始日が適用初年度前の所有権移転外ファイナンス・リース取引については、通常の賃貸借取引に係る方法に準じた会計処理を引き続き採用しています。</p>

【表示方法の変更】

前事業年度 (自 平成19年4月1日 至 平成20年3月31日)	当事業年度 (自 平成20年4月1日 至 平成21年3月31日)
<p>(貸借対照表関係)</p> <p>従来「現金及び預金」に含めていました譲渡性預金は、「金融商品会計に関する実務指針」(会計制度委員会報告第14号)の改正に伴い、有価証券として取り扱うこととされたため、当事業年度より「有価証券」に含めて掲記しています。なお、譲渡性預金の残高は、当事業年度は217,000百万円、前事業年度は330,000百万円です。</p> <p>前事業年度において区分掲記していました「商品」は、科目定義の見直しに伴い「製品」に含めて計上しています。なお、当事業年度の「製品」に含まれる「商品」は58百万円です。</p> <p>(損益計算書関係)</p> <p>前事業年度において区分掲記していました「商品売上高」、「期首商品たな卸高」、「当期商品仕入高」及び「期末商品たな卸高」は、科目定義の見直しに伴い、それぞれ「売上高」、「製品期首たな卸高」、「当期製品製造原価」及び「製品期末たな卸高」に含めて計上しています。なお、当事業年度の「商品売上高」、「期首商品たな卸高」、「当期商品仕入高」及び「期末商品たな卸高」は、それぞれ16,071百万円、297百万円、14,592百万円、58百万円です。</p>	<p>(貸借対照表関係)</p> <p>前事業年度において区分掲記していました「短期貸付金」は資産総額の100分の1以下となったため、「その他」に含めて表示しています。なお、当事業年度の「短期貸付金」は、5,000百万円です。</p>

【注記事項】  
 (貸借対照表関係)

前事業年度 (平成20年3月31日)	当事業年度 (平成21年3月31日)
<p>1 有形固定資産減価償却累計額 30,192百万円</p> <p>2 関係会社に係る注記                      区分掲記した以外で各科目に含まれるものは次のとおりです。</p> <p>売掛金 300,540百万円</p> <p>3 保証債務                      不動産賃借料支払保証                      NES Merchandising, Inc.                      US\$23,489千 (2,353百万円)</p> <p>4 租税特別措置法の規定に基づくものです。</p> <p>5 現先取引の残高を含んでいます。その担保として受け入れている有価証券の期末時価は17,739百万円です。</p>	<p>1 有形固定資産減価償却累計額 33,896百万円</p> <p>2 関係会社に係る注記                      区分掲記した以外で各科目に含まれるものは次のとおりです。</p> <p>売掛金 279,912百万円</p> <p>3 保証債務                      不動産賃借料支払保証                      NES Merchandising, Inc.                      US\$20,870千 (2,050百万円)</p> <p>4 前事業年度に同じ</p>

(損益計算書関係)

前事業年度 (自 平成19年4月1日 至 平成20年3月31日)	当事業年度 (自 平成20年4月1日 至 平成21年3月31日)																
<p>1 売上高のうちには、ロイヤリティ収入3,030百万円とコンテンツ収入5,746百万円が含まれています。</p>	<p>2 期末たな卸高は収益性の低下に伴う簿価切下後の金額で、次のたな卸資産評価損が売上原価に含まれています。</p> <p style="text-align: right;">3,494百万円</p>																
<p>3 一般管理費及び当期製造費用に含まれる研究開発費 37,261百万円</p>	<p>3 一般管理費及び当期製造費用に含まれる研究開発費 43,255百万円</p>																
<p>4 販売費及び一般管理費からの受入高です。</p>	<p>4 前事業年度に同じ</p>																
<p>5 販売費及び一般管理費他への振替高です。</p>	<p>5 前事業年度に同じ</p>																
<p>6 固定資産処分損の内容は次のとおりです。</p> <p>除却損</p> <table style="width: 100%; border-collapse: collapse;"> <tr> <td style="width: 80%;">建物</td> <td style="text-align: right;">23百万円</td> </tr> <tr> <td>構築物</td> <td style="text-align: right;">4百万円</td> </tr> <tr> <td>機械及び装置</td> <td style="text-align: right;">1百万円</td> </tr> <tr> <td>工具、器具及び備品</td> <td style="text-align: right;">0百万円</td> </tr> </table>	建物	23百万円	構築物	4百万円	機械及び装置	1百万円	工具、器具及び備品	0百万円	<p>6 固定資産処分損の内容は次のとおりです。</p> <p>除却損</p> <table style="width: 100%; border-collapse: collapse;"> <tr> <td style="width: 80%;">建物</td> <td style="text-align: right;">36百万円</td> </tr> <tr> <td>機械及び装置</td> <td style="text-align: right;">15百万円</td> </tr> <tr> <td>構築物</td> <td style="text-align: right;">6百万円</td> </tr> <tr> <td>工具、器具及び備品</td> <td style="text-align: right;">2百万円</td> </tr> </table>	建物	36百万円	機械及び装置	15百万円	構築物	6百万円	工具、器具及び備品	2百万円
建物	23百万円																
構築物	4百万円																
機械及び装置	1百万円																
工具、器具及び備品	0百万円																
建物	36百万円																
機械及び装置	15百万円																
構築物	6百万円																
工具、器具及び備品	2百万円																
<p>7 関係会社との取引に係る注記 区分掲記した以外の科目に含まれるものは次のとおりです。</p> <table style="width: 100%; border-collapse: collapse;"> <tr> <td style="width: 80%;">売上高</td> <td style="text-align: right;">1,102,661百万円</td> </tr> <tr> <td>売上割引</td> <td style="text-align: right;">150百万円</td> </tr> </table>	売上高	1,102,661百万円	売上割引	150百万円	<p>7 関係会社との取引に係る注記 区分掲記した以外の科目に含まれるものは次のとおりです。</p> <table style="width: 100%; border-collapse: collapse;"> <tr> <td style="width: 80%;">売上高</td> <td style="text-align: right;">1,437,490百万円</td> </tr> <tr> <td>売上割引</td> <td style="text-align: right;">1,158百万円</td> </tr> </table>	売上高	1,437,490百万円	売上割引	1,158百万円								
売上高	1,102,661百万円																
売上割引	150百万円																
売上高	1,437,490百万円																
売上割引	1,158百万円																



(株主資本等変動計算書関係)

前事業年度(自 平成19年4月1日 至 平成20年3月31日)

自己株式に関する事項

株式の種類	前事業年度末	増加	減少	当事業年度末
普通株式(株)	13,765,987	14,544	1,178	13,779,353

(変動事由の概要)

増加は単元未満株式の買取請求による取得で、減少は単元未満株式の買増請求による売渡です。

当事業年度(自 平成20年4月1日 至 平成21年3月31日)

自己株式に関する事項

株式の種類	前事業年度末	増加	減少	当事業年度末
普通株式(株)	13,779,353	7,810	2,884	13,784,279

(変動事由の概要)

増加は単元未満株式の買取請求による取得で、減少は単元未満株式の買増請求による売渡です。

(リース取引関係)

前事業年度 (自 平成19年4月1日 至 平成20年3月31日)	当事業年度 (自 平成20年4月1日 至 平成21年3月31日)
リース物件の所有権が借主に移転すると認められるもの 以外のファイナンス・リース取引 1 リース物件の取得価額相当額、減価償却累計額相当額及 び期末残高相当額 工具器具備品 取得価額相当額 395百万円 減価償却累計額相当額 183百万円 期末残高相当額 211百万円 2 未経過リース料期末残高相当額 1年以内 97百万円 1年超 114百万円 合計 211百万円 3 支払リース料及び減価償却費相当額 支払リース料 104百万円 減価償却費相当額 104百万円 4 減価償却費相当額の算定方法 リース期間を耐用年数とし、残存価額を零とする定額法 によっています。 (注) 取得価額相当額及び未経過リース料期末残高相当額 の算定は、有形固定資産の期末残高等に占めるその割 合が低いため、支払利子込み法によっています。	ファイナンス・リース取引 重要性がないため記載を省略しています。

(有価証券関係)

前事業年度 (平成20年3月31日)	当事業年度 (平成21年3月31日)
子会社株式及び関連会社株式で時価のあるものはありません。	前事業年度に同じ

(税効果会計関係)

前事業年度 (平成20年3月31日)	当事業年度 (平成21年3月31日)																																																																
<p>1 繰延税金資産及び繰延税金負債の発生の主な原因別の内訳</p> <table border="0"> <tr> <td colspan="2">繰延税金資産</td> </tr> <tr> <td>研究開発費</td> <td>15,859百万円</td> </tr> <tr> <td>未払金・未払費用</td> <td>12,764百万円</td> </tr> <tr> <td>未払事業税</td> <td>6,862百万円</td> </tr> <tr> <td>投資有価証券評価損</td> <td>5,502百万円</td> </tr> <tr> <td>関係会社株式評価損</td> <td>2,533百万円</td> </tr> <tr> <td>土地</td> <td>2,210百万円</td> </tr> <tr> <td>たな卸資産評価減</td> <td>1,986百万円</td> </tr> <tr> <td>減価償却超過額</td> <td>655百万円</td> </tr> <tr> <td>その他</td> <td>3,485百万円</td> </tr> <tr> <td><b>繰延税金資産 合計</b></td> <td><b>51,860百万円</b></td> </tr> <tr> <td colspan="2">繰延税金負債</td> </tr> <tr> <td>その他有価証券評価差額</td> <td>3,702百万円</td> </tr> <tr> <td>その他</td> <td>796百万円</td> </tr> <tr> <td><b>繰延税金負債 合計</b></td> <td><b>4,499百万円</b></td> </tr> <tr> <td><b>繰延税金資産の純額</b></td> <td><b>47,361百万円</b></td> </tr> </table>	繰延税金資産		研究開発費	15,859百万円	未払金・未払費用	12,764百万円	未払事業税	6,862百万円	投資有価証券評価損	5,502百万円	関係会社株式評価損	2,533百万円	土地	2,210百万円	たな卸資産評価減	1,986百万円	減価償却超過額	655百万円	その他	3,485百万円	<b>繰延税金資産 合計</b>	<b>51,860百万円</b>	繰延税金負債		その他有価証券評価差額	3,702百万円	その他	796百万円	<b>繰延税金負債 合計</b>	<b>4,499百万円</b>	<b>繰延税金資産の純額</b>	<b>47,361百万円</b>	<p>1 繰延税金資産及び繰延税金負債の発生の主な原因別の内訳</p> <table border="0"> <tr> <td colspan="2">繰延税金資産</td> </tr> <tr> <td>研究開発費</td> <td>18,861百万円</td> </tr> <tr> <td>未払金・未払費用</td> <td>10,157百万円</td> </tr> <tr> <td>未払事業税</td> <td>5,952百万円</td> </tr> <tr> <td>投資有価証券評価損</td> <td>4,575百万円</td> </tr> <tr> <td>関係会社株式評価損</td> <td>2,533百万円</td> </tr> <tr> <td>たな卸資産評価減</td> <td>2,341百万円</td> </tr> <tr> <td>土地</td> <td>2,210百万円</td> </tr> <tr> <td>有価証券評価損</td> <td>2,016百万円</td> </tr> <tr> <td>その他</td> <td>5,130百万円</td> </tr> <tr> <td><b>繰延税金資産 合計</b></td> <td><b>53,780百万円</b></td> </tr> <tr> <td colspan="2">繰延税金負債</td> </tr> <tr> <td>その他有価証券評価差額</td> <td>2,118百万円</td> </tr> <tr> <td>その他</td> <td>455百万円</td> </tr> <tr> <td><b>繰延税金負債 合計</b></td> <td><b>2,573百万円</b></td> </tr> <tr> <td><b>繰延税金資産の純額</b></td> <td><b>51,206百万円</b></td> </tr> </table>	繰延税金資産		研究開発費	18,861百万円	未払金・未払費用	10,157百万円	未払事業税	5,952百万円	投資有価証券評価損	4,575百万円	関係会社株式評価損	2,533百万円	たな卸資産評価減	2,341百万円	土地	2,210百万円	有価証券評価損	2,016百万円	その他	5,130百万円	<b>繰延税金資産 合計</b>	<b>53,780百万円</b>	繰延税金負債		その他有価証券評価差額	2,118百万円	その他	455百万円	<b>繰延税金負債 合計</b>	<b>2,573百万円</b>	<b>繰延税金資産の純額</b>	<b>51,206百万円</b>
繰延税金資産																																																																	
研究開発費	15,859百万円																																																																
未払金・未払費用	12,764百万円																																																																
未払事業税	6,862百万円																																																																
投資有価証券評価損	5,502百万円																																																																
関係会社株式評価損	2,533百万円																																																																
土地	2,210百万円																																																																
たな卸資産評価減	1,986百万円																																																																
減価償却超過額	655百万円																																																																
その他	3,485百万円																																																																
<b>繰延税金資産 合計</b>	<b>51,860百万円</b>																																																																
繰延税金負債																																																																	
その他有価証券評価差額	3,702百万円																																																																
その他	796百万円																																																																
<b>繰延税金負債 合計</b>	<b>4,499百万円</b>																																																																
<b>繰延税金資産の純額</b>	<b>47,361百万円</b>																																																																
繰延税金資産																																																																	
研究開発費	18,861百万円																																																																
未払金・未払費用	10,157百万円																																																																
未払事業税	5,952百万円																																																																
投資有価証券評価損	4,575百万円																																																																
関係会社株式評価損	2,533百万円																																																																
たな卸資産評価減	2,341百万円																																																																
土地	2,210百万円																																																																
有価証券評価損	2,016百万円																																																																
その他	5,130百万円																																																																
<b>繰延税金資産 合計</b>	<b>53,780百万円</b>																																																																
繰延税金負債																																																																	
その他有価証券評価差額	2,118百万円																																																																
その他	455百万円																																																																
<b>繰延税金負債 合計</b>	<b>2,573百万円</b>																																																																
<b>繰延税金資産の純額</b>	<b>51,206百万円</b>																																																																
<p>2 法定実効税率と税効果会計適用後の法人税等の負担率との差異の原因となった主な項目別の内訳</p> <p>法定実効税率と税効果会計適用後の法人税等の負担率との差異が、法定実効税率の100分の5以下であるため、記載を省略しています。</p>	<p>2 法定実効税率と税効果会計適用後の法人税等の負担率との差異の原因となった主な項目別の内訳</p> <p>前事業年度に同じ</p>																																																																

(1株当たり情報)

前事業年度 (自平成19年4月1日 至平成20年3月31日)		当事業年度 (自平成20年4月1日 至平成21年3月31日)	
1株当たり純資産額	8,126.20円	1株当たり純資産額	8,095.71円
1株当たり当期純利益	1,513.72円	1株当たり当期純利益	1,769.26円

(注) 1 潜在株式調整後1株当たり当期純利益については、潜在株式が存在しないため記載していません。

2 1株当たり当期純利益の算定上の基礎は、以下のとおりです。

	前事業年度 (自平成19年4月1日 至平成20年3月31日)	当事業年度 (自平成20年4月1日 至平成21年3月31日)
当期純利益(百万円)	193,598	226,264
普通株主に帰属しない金額(百万円)		
普通株式に係る当期純利益(百万円)	193,598	226,264
普通株式の期中平均株式数(千株)	127,895	127,886

(重要な後発事象)

前事業年度 (自平成19年4月1日 至平成20年3月31日)	当事業年度 (自平成20年4月1日 至平成21年3月31日)
該当事項はありません。	前事業年度に同じ

【附属明細表】

【有価証券明細表】

【株式】

銘柄		株式数 (株)	貸借対照表計上額 (百万円)
投資有価証券	その他有価証券	(株)バンダイナムコホールディングス	3,845,700
		(株)京都銀行	4,542,297
		(株)三菱UFJフィナンシャル・グループ	2,455,870
		(株)りそなホールディングス	647,469
		日本写真印刷(株)	104,104
		凸版印刷(株)	365,770
		中央三井トラストホールディングス(株)	609,200
		(株)スクウェア・エニックス・ホールディングス	91,252
		野村ホールディングス(株)	321,901
		(株)京都放送	2,600
		(株)ハドソン	200,000
		その他33銘柄	5,852,255
		小計	19,038,418
計	19,038,418		

【債券】

銘柄		券面総額	貸借対照表計上額 (百万円)		
有価証券	満期保有目的の債券	NOMURA EUROPE FINANCE N.V. 債	50百万ユーロ		
		小計	50百万ユーロ		
	その他有価証券	野村證券 コマーシャルペーパー	15,000百万円		
		大和証券SMBC コマーシャルペーパー	10,000百万円		
		新光証券 コマーシャルペーパー	10,000百万円		
		日興シティグループ証券 コマーシャルペーパー	10,000百万円		
		欧州投資銀行(EIB) 債	60百万米ドル		
		Citigroup Funding Inc. 債	60百万米ドル		
		国際復興開発銀行(IBRD) 債	40百万米ドル		
		The Goldman Sachs Group, Inc. 債	30百万米ドル		
		アジア開発銀行(ADB) 債	20百万米ドル		
		BNP Paribas S.A. 債	20百万米ドル		
		UFJ Finance Aruba A.E.C. 債	10百万米ドル		
		US Treasury Notes	10百万米ドル		
		欧州復興開発銀行(EBRD) 債	10百万米ドル		
		小計	45,000百万円 260百万米ドル		
		投資有価証券	その他有価証券	BTMU(Curacao)Holdings N.V. 債	150百万米ドル
				国際復興開発銀行(IBRD) 債	50百万米ドル
	欧州投資銀行(EIB) 債			40百万米ドル	
NOMURA EUROPE FINANCE N.V. 債	40百万米ドル				
Sanwa Bank Limited,N.Y. 債	30百万米ドル				
アジア開発銀行(ADB) 債	30百万米ドル				
Citigroup Funding Inc. 債	20百万米ドル				
三菱東京UFJ銀行 債	10百万米ドル				
小計	370百万米ドル				
計	45,000百万円 630百万米ドル 50百万ユーロ				

【その他】

銘柄		投資口数	貸借対照表計上額 (百万円)
有価証券	満期保有目的 の債券	譲渡性預金(5銘柄)	344,000
		合同運用金銭信託(1銘柄)	4,911
		小計	348,911
計			348,911

【有形固定資産等明細表】

資産の種類	前期末残高 (百万円)	当期増加額 (百万円)	当期減少額 (百万円)	当期末残高 (百万円)	当期末減価 償却累計額 又は 償却累計額 (百万円)	当期償却額 (百万円)	差引当期末 残高 (百万円)
有形固定資産							
建物	27,273	252	241 (120)	27,284	15,770	716	11,513
構築物	1,258	23	1 (0)	1,281	1,002	43	278
機械及び装置	1,195	139	194	1,140	778	104	361
車両運搬具	205	23	35	193	159	18	33
工具、器具及び備品	16,097	3,556	819 (1)	18,835	16,184	3,867	2,650
土地	24,605	12,800		37,405			37,405
有形固定資産計	70,637	16,795	1,292 (122)	86,140	33,896	4,750	52,244
無形固定資産							
特許権				48	16	7	32
商標権				41	8	4	32
ソフトウェア				775	317	117	458
その他				1	0	0	0
無形固定資産計				867	343	128	524
長期前払費用	50	82	49	84	1	0	83
繰延資産							
繰延資産計							

(注) 1 無形固定資産の金額は資産の総額の1%以下であるため、「前期末残高」、「当期増加額」及び「当期減少額」の記載を省略しています。

- 2 長期前払費用は、主に支出の効果の及ぶ期間に応じて償却しています。
- 3 「当期減少額」の( )内は、減損損失の計上額で内数です。

【引当金明細表】

区分	前期末残高 (百万円)	当期増加額 (百万円)	当期減少額 (目的使用) (百万円)	当期減少額 (その他) (百万円)	当期末残高 (百万円)
貸倒引当金	4	18		4	18
賞与引当金	1,848	1,930	1,848		1,930

(注) 貸倒引当金の「当期減少額(その他)」は、洗替額4百万円です。

(2)【主な資産及び負債の内容】

当事業年度末(平成21年3月31日)における主な資産及び負債の内容は、次のとおりです。

現金及び預金

区分		金額 (百万円)
現金		4
預金	当座預金	45
	普通預金	10
	通知預金	3,410
	定期預金	509,799
預金計		513,265
合計		513,269

受取手形

相手先別内訳

相手先	金額 (百万円)
(株)河田	40
(株)カプコン	10
合計	51

期日別内訳

期日	金額 (百万円)
平成21年4月	36
平成21年5月	15
合計	51

売掛金

相手先別内訳

相手先	金額 (百万円)
Nintendo of America Inc.	167,720
Nintendo of Europe GmbH	98,017
Nintendo of Australia Pty. Ltd.	7,608
韓国任天堂(株)	5,684
JESNET(株)	5,415
その他	5,118
合計	289,565

売掛金の発生及び回収並びに滞留状況

前期繰越高 (百万円)	当期発生高 (百万円)	当期回収高 (百万円)	次期繰越高 (百万円)	回収率 (%)	滞留期間 (日)
315,432	1,695,406	1,721,273	289,565	85.6	65.1

(注) 1 上記金額には、消費税等を含みます。

2 回収率及び滞留期間の算出方法は次のとおりです。

$$\text{回収率} = \frac{\text{当期回収高}}{\text{前期繰越高} + \text{次期繰越高}} \div \frac{(\text{前期繰越高} + \text{当期発生高})}{\text{当期発生高}}$$

$$\text{滞留期間} = \frac{\text{前期繰越高} + \text{次期繰越高}}{2} \div \frac{\text{当期発生高}}{365}$$

たな卸資産  
 製品

種別		金額 (百万円)
レジャー機器	ハードウェア	9,848
	ソフトウェア	930
	レジャー機器計	10,778
その他		131
合計		10,910

仕掛品

種別		金額 (百万円)
レジャー機器	ハードウェア	5
	ソフトウェア	247
	レジャー機器計	252
その他		17
合計		269

原材料

種別		金額 (百万円)
レジャー機器	ハードウェア	4,369
	ソフトウェア	2,343
	レジャー機器計	6,712
その他		71
合計		6,784

貯蔵品

種類	金額 (百万円)
修理用部品	1,368
金型・検査機材	410
開発用機材	121
その他	197
合計	2,098

支払手形  
 相手先別内訳

相手先	金額 (百万円)
和多田印刷(株)	2,199
OKIセミコンダクタ(株)	939
アルテック(株)	930
下田工業(株)	783
大西電気(株)	556
その他	1,927
合計	7,337

(注) 上記金額には、設備関係支払手形を含みます。

期日別内訳

期日	支払手形 (百万円)	設備関係支払手形 (百万円)
平成21年4月	2,483	35
平成21年5月	2,028	28
平成21年6月	1,147	
平成21年7月	1,613	
合計	7,273	64

買掛金  
 相手先別内訳

相手先	金額 (百万円)
ホシデン(株)	77,957
ピーケーエム(株)	65,265
パナソニック(株)	51,824
ミツミ電機(株)	45,027
八洲電機(株)	20,158
その他	79,854
合計	340,087

未払法人税等

区分	金額 (百万円)
法人税	53,159
事業税	14,661
住民税	10,752
合計	78,573



(3)【その他】

重要な訴訟事件等

平成14年10月30日、欧州委員会(Commission of the European Communities)は、当社グループの欧州における平成10年までの過去の取引行為がEU条約81条等で禁止されているEU域内共通市場での競争の制限に当たるとして、罰金149百万ユーロを課す旨の決定をしました。

この決定に対し当社グループは、罰金が不当に高額であるとの判断により、平成15年1月16日、欧州第一審裁判所(Court of First Instance of the European Communities)に提訴し、平成21年4月30日に罰金額を119百万ユーロとする(29百万ユーロの減額)との判決を得ました。

この判決に対しては、欧州委員会又は当社グループが、欧州司法裁判所(European Court of Justice)へ上訴する可能性があります。

## 第6【提出会社の株式事務の概要】

事業年度	4月1日から3月31日まで
定時株主総会	6月中
基準日	3月31日
剰余金の配当の基準日	9月30日、3月31日
1単元の株式数	100株
単元未満株式の買取り・買増し 取扱場所 株主名簿管理人 買取・買増手数料	大阪市中央区北浜二丁目2番21号 中央三井信託銀行(株) 大阪支店 東京都港区芝三丁目33番1号 中央三井信託銀行(株) 1株当たりの買取または買増単価に1単元の株式数を乗じた金額のうち、100万円以下の部分の1.15%と、100万円を超える部分の0.9%を加算した額を、買取または買増請求株式数で按分した額とする。 ただし、円未満の端数が生じるときはこれを切り捨てる。
公告掲載方法	電子公告 (ホームページアドレス <a href="http://www.nintendo.co.jp/ir/index.html">http://www.nintendo.co.jp/ir/index.html</a> ) ただし、事故その他やむを得ない事由によって電子公告による公告をすることができない場合は、日本経済新聞に掲載して行う。
株主に対する特典	該当事項はありません。

(注) 当社は、当社の株主は、その有する単元未満株式について、以下に掲げる権利以外の権利を行使することができない旨を定款に定めています。

会社法第189条第2項各号に掲げる権利

会社法第166条第1項の規定による請求をする権利

株主の有する株式数に応じて募集株式の割当て及び募集新株予約権の割当てを受ける権利

株主の有する単元未満株式の数と併せて単元株式数となる数の株式を売り渡すことを請求する権利

## 第7【提出会社の参考情報】

### 1【提出会社の親会社等の情報】

当社には、親会社等はありません。

### 2【その他の参考情報】

当事業年度の開始日から有価証券報告書提出日までの間に、次の書類を提出しています。

#### (1) 有価証券報告書及びその添付書類

事業年度 第68期(自 平成19年4月1日 至 平成20年3月31日)平成20年6月30日関東財務局長に提出。

#### (2) 四半期報告書及び確認書

第69期第1四半期(自 平成20年4月1日 至 平成20年6月30日)平成20年8月8日関東財務局長に提出。

第69期第2四半期(自 平成20年7月1日 至 平成20年9月30日)平成20年11月14日関東財務局長に提出。

第69期第3四半期(自 平成20年10月1日 至 平成20年12月31日)平成21年2月13日関東財務局長に提出。

## 第二部【提出会社の保証会社等の情報】

該当事項はありません。

独立監査人の監査報告書

平成20年6月27日

任天堂株式会社  
取締役会御中

京都監査法人

指定社員 公認会計士 松永 幸廣 印  
業務執行社員

指定社員 公認会計士 中村 源 印  
業務執行社員

当監査法人は、金融商品取引法第193条の2第1項の規定に基づく監査証明を行うため、「経理の状況」に掲げられている任天堂株式会社の平成19年4月1日から平成20年3月31日までの連結会計年度の連結財務諸表、すなわち、連結貸借対照表、連結損益計算書、連結株主資本等変動計算書、連結キャッシュ・フロー計算書及び連結附属明細表について監査を行った。この連結財務諸表の作成責任は経営者にあり、当監査法人の責任は独立の立場から連結財務諸表に対する意見を表明することにある。

当監査法人は、我が国において一般に公正妥当と認められる監査の基準に準拠して監査を行った。監査の基準は、当監査法人に連結財務諸表に重要な虚偽の表示がないかどうかの合理的な保証を得ることを求めている。監査は、試査を基礎として行われ、経営者が採用した会計方針及びその適用方法並びに経営者によって行われた見積りの評価も含め全体としての連結財務諸表の表示を検討することを含んでいる。当監査法人は、監査の結果として意見表明のための合理的な基礎を得たと判断している。

当監査法人は、上記の連結財務諸表が、我が国において一般に公正妥当と認められる企業会計の基準に準拠して、任天堂株式会社及び連結子会社の平成20年3月31日現在の財政状態並びに同日をもって終了する連結会計年度の経営成績及びキャッシュ・フローの状況をすべての重要な点において適正に表示しているものと認める。

会社と当監査法人又は業務執行社員との間には、公認会計士法の規定により記載すべき利害関係はない。

以上

- 
- (注) 1. 上記は、監査報告書の原本に記載された事項を電子化したものであり、その原本は当社が連結財務諸表に添付する形で別途保管しております。
2. 連結財務諸表の範囲にはXBR Lデータ自体は含まれていません。

独立監査人の監査報告書及び内部統制監査報告書

平成21年6月26日

任天堂株式会社  
取締役会御中

京都監査法人

指定社員 公認会計士 松永 幸廣 印  
業務執行社員

指定社員 公認会計士 鍵 圭一 郎 印  
業務執行社員

<財務諸表監査>

当監査法人は、金融商品取引法第193条の2第1項の規定に基づく監査証明を行うため、「経理の状況」に掲げられている任天堂株式会社の平成20年4月1日から平成21年3月31日までの連結会計年度の連結財務諸表、すなわち、連結貸借対照表、連結損益計算書、連結株主資本等変動計算書、連結キャッシュ・フロー計算書及び連結附属明細表について監査を行った。この連結財務諸表の作成責任は経営者にあり、当監査法人の責任は独立の立場から連結財務諸表に対する意見を表明することにある。

当監査法人は、我が国において一般に公正妥当と認められる監査の基準に準拠して監査を行った。監査の基準は、当監査法人に連結財務諸表に重要な虚偽の表示がないかどうかの合理的な保証を得ることを求めている。監査は、試査を基礎として行われ、経営者が採用した会計方針及びその適用方法並びに経営者によって行われた見積りの評価も含め全体としての連結財務諸表の表示を検討することを含んでいる。当監査法人は、監査の結果として意見表明のための合理的な基礎を得たと判断している。

当監査法人は、上記の連結財務諸表が、我が国において一般に公正妥当と認められる企業会計の基準に準拠して、任天堂株式会社及び連結子会社の平成21年3月31日現在の財政状態並びに同日をもって終了する連結会計年度の経営成績及びキャッシュ・フローの状況をすべての重要な点において適正に表示しているものと認める。

<内部統制監査>

当監査法人は、金融商品取引法第193条の2第2項の規定に基づく監査証明を行うため、任天堂株式会社の平成21年3月31日現在の内部統制報告書について監査を行った。財務報告に係る内部統制を整備及び運用並びに内部統制報告書を作成する責任は、経営者にあり、当監査法人の責任は、独立の立場から内部統制報告書に対する意見を表明することにある。また、財務報告に係る内部統制により財務報告の虚偽の記載を完全には防止又は発見することができない可能性がある。

当監査法人は、我が国において一般に公正妥当と認められる財務報告に係る内部統制の監査の基準に準拠して内部統制監査を行った。財務報告に係る内部統制の監査の基準は、当監査法人に内部統制報告書に重要な虚偽の表示がないかどうかの合理的な保証を得ることを求めている。内部統制監査は、試査を基礎として行われ、財務報告に係る内部統制の評価範囲、評価手続及び評価結果についての、経営者が行った記載を含め全体としての内部統制報告書の表示を検討することを含んでいる。当監査法人は、内部統制監査の結果として意見表明のための合理的な基礎を得たと判断している。

当監査法人は、任天堂株式会社が平成21年3月31日現在の財務報告に係る内部統制は有効であると表示した上記の内部統制報告書が、我が国において一般に公正妥当と認められる財務報告に係る内部統制の評価の基準に準拠して、財務報告に係る内部統制の評価について、すべての重要な点において適正に表示しているものと認める。

会社と当監査法人又は業務執行社員との間には、公認会計士法の規定により記載すべき利害関係はない。

以上

(注) 1. 上記は、監査報告書の原本に記載された事項を電子化したものであり、その原本は当社が連結財務諸表に添付する形で別途保管しております。

2. 連結財務諸表の範囲にはXBR Lデータ自体は含まれていません。

独立監査人の監査報告書

平成20年6月27日

任天堂株式会社  
取締役会御中

京都監査法人

指定社員  
業務執行社員 公認会計士 松永 幸廣 印

指定社員  
業務執行社員 公認会計士 中村 源 印

当監査法人は、金融商品取引法第193条の2第1項の規定に基づく監査証明を行うため、「経理の状況」に掲げられている任天堂株式会社の平成19年4月1日から平成20年3月31日までの第68期事業年度の財務諸表、すなわち、貸借対照表、損益計算書、株主資本等変動計算書及び附属明細表について監査を行った。この財務諸表の作成責任は経営者にあり、当監査法人の責任は独立の立場から財務諸表に対する意見を表明することにある。

当監査法人は、我が国において一般に公正妥当と認められる監査の基準に準拠して監査を行った。監査の基準は、当監査法人に財務諸表に重要な虚偽の表示がないかどうかの合理的な保証を得ることを求めている。監査は、試査を基礎として行われ、経営者が採用した会計方針及びその適用方法並びに経営者によって行われた見積りの評価も含め全体としての財務諸表の表示を検討することを含んでいる。当監査法人は、監査の結果として意見表明のための合理的な基礎を得たと判断している。

当監査法人は、上記の財務諸表が、我が国において一般に公正妥当と認められる企業会計の基準に準拠して、任天堂株式会社の平成20年3月31日現在の財政状態及び同日をもって終了する事業年度の経営成績をすべての重要な点において適正に表示しているものと認める。

会社と当監査法人又は業務執行社員との間には、公認会計士法の規定により記載すべき利害関係はない。

以上

(注) 1. 上記は、監査報告書の原本に記載された事項を電子化したものであり、その原本は当社が財務諸表に添付する形で別途保管しております。

2. 財務諸表の範囲にはXBR Lデータ自体は含まれていません。

独立監査人の監査報告書

平成21年6月26日

任天堂株式会社  
取締役会御中

京都監査法人

指定社員 公認会計士 松永 幸廣 印  
業務執行社員

指定社員 公認会計士 鍵 圭一 郎 印  
業務執行社員

当監査法人は、金融商品取引法第193条の2第1項の規定に基づく監査証明を行うため、「経理の状況」に掲げられている任天堂株式会社の平成20年4月1日から平成21年3月31日までの第69期事業年度の財務諸表、すなわち、貸借対照表、損益計算書、株主資本等変動計算書及び附属明細表について監査を行った。この財務諸表の作成責任は経営者にあり、当監査法人の責任は独立の立場から財務諸表に対する意見を表明することにある。

当監査法人は、我が国において一般に公正妥当と認められる監査の基準に準拠して監査を行った。監査の基準は、当監査法人に財務諸表に重要な虚偽の表示がないかどうかの合理的な保証を得ることを求めている。監査は、試査を基礎として行われ、経営者が採用した会計方針及びその適用方法並びに経営者によって行われた見積りの評価も含め全体としての財務諸表の表示を検討することを含んでいる。当監査法人は、監査の結果として意見表明のための合理的な基礎を得たと判断している。

当監査法人は、上記の財務諸表が、我が国において一般に公正妥当と認められる企業会計の基準に準拠して、任天堂株式会社の平成21年3月31日現在の財政状態及び同日をもって終了する事業年度の経営成績をすべての重要な点において適正に表示しているものと認める。

会社と当監査法人又は業務執行社員との間には、公認会計士法の規定により記載すべき利害関係はない。

以上

(注) 1. 上記は、監査報告書の原本に記載された事項を電子化したものであり、その原本は当社が財務諸表に添付する形で別途保管しております。

2. 財務諸表の範囲にはXBR Lデータ自体は含まれていません。