

**【表紙】**

**【提出書類】** 有価証券報告書

**【根拠条文】** 金融商品取引法第24条第1項

**【提出先】** 関東財務局長

**【提出日】** 平成21年5月28日

**【事業年度】** 第36期(自平成20年3月1日至平成21年2月28日)

**【会社名】** 株式会社アルバイトタイムス

**【英訳名】** ARBEIT-TIMES CO., LTD.

**【代表者の役職氏名】** 代表取締役社長 垣内康晴

**【本店の所在の場所】** 東京都中央区日本橋二丁目1番14号 日本橋加藤ビルディング

**【電話番号】** 03 - 5202 - 2255

**【事務連絡者氏名】** 管理本部長 河内一範

**【最寄りの連絡場所】** 東京都中央区日本橋二丁目1番14号 日本橋加藤ビルディング

**【電話番号】** 03 - 5202 - 2255

**【事務連絡者氏名】** 管理本部長 河内一範

**【縦覧に供する場所】** 株式会社ジャスダック証券取引所  
(東京都中央区日本橋茅場町一丁目5番8号)

## 第一部 【企業情報】

### 第1 【企業の概況】

#### 1 【主要な経営指標等の推移】

##### (1) 連結経営指標等

回次		第32期	第33期	第34期	第35期	第36期
決算年月		平成17年 2月	平成18年 2月	平成19年 2月	平成20年 2月	平成21年 2月
売上高	(千円)	17,327,762	17,821,220	12,272,216	11,748,388	8,413,508
経常利益又は 経常損失( )	(千円)	2,085,710	1,989,089	253,367	654,834	1,049,927
当期純利益又は 当期純損失( )	(千円)	1,172,295	1,302,261	198,259	296,078	1,330,806
純資産額	(千円)	6,189,618	7,170,691	6,554,957	6,859,790	5,232,093
総資産額	(千円)	8,831,846	8,872,430	8,714,233	8,515,536	6,220,991
1株当たり純資産額	(円)	542.98	208.40	189.52	198.04	155.54
1株当たり当期純利益 又は当期純損失( )	(円)	103.65	37.94	5.74	8.55	38.86
潜在株式調整後 1株当たり当期純利益	(円)	101.56	37.49		8.53	
自己資本比率	(%)	70.1	80.8	75.2	80.6	84.1
自己資本利益率	(%)	20.9	19.5		4.4	
株価収益率	(倍)	37.7	14.2		14.3	
営業活動による キャッシュ・フロー	(千円)	1,511,810	670,795	353,525	1,167,088	652,803
投資活動による キャッシュ・フロー	(千円)	67,395	355,216	712,434	278,782	234,207
財務活動による キャッシュ・フロー	(千円)	11,356	319,607	420,163	7,045	297,879
現金及び現金同等物 の期末残高	(千円)	4,733,340	5,439,745	3,953,621	4,848,972	3,664,082
従業員数	(名)	360 [572]	311 [650]	335 [624]	312 [542]	289 [487]

(注) 1 売上高には、消費税等は含まれておりません。

2 潜在株式調整後1株当たり当期純利益については、平成19年2月期及び平成21年2月期は、1株当たり当期純損失であり、希薄化効果を有しないため、記載しておりません。

3 従業員数は、就業人員数を表示しており、[ ]内は外書きで臨時従業員の平均雇用人数を記載しております。

4 平成17年4月20日付をもって、当社普通株式1株につき3株の割合で株式分割を行いました。

なお、平成17年2月期の株価収益率については、当社の期末日における株価が新株権利落後の株価となったため、株式分割後の株式数を反映して計算した1株当たり当期純利益によって算出してあります。

5 自己資本利益率及び株価収益率については、平成19年2月期及び平成21年2月期は、当期純損失を計上しているため、記載しておりません。

6 当社は、平成17年4月20日付で無額面株式1株を3株に株式分割しております。なお、平成18年2月期の1株当たり当期純利益は、株式分割が期首に行われたものとして算出してあります。

また、日本証券業協会の公開引受担当者及び引受審査担当者宛通知「登録申請のための有価証券報告書の作成上の留意点等について」（平成13年11月2日付日証協(店登)13第359号）に基づき、当該株式分割に伴う影響を加味し、遡及修正を行った場合の1株当たりの指標の推移を参考までに掲げると以下のとおりとなります。

なお、当該数値については監査法人トーマツの監査を受けておりません。

回次	第32期	第33期	第34期	第35期	第36期
----	------	------	------	------	------

決算年月	平成17年2月	平成18年2月	平成19年2月	平成20年2月	平成21年2月
1株当たり純資産額 (円)	180.99	208.40	189.52	198.04	155.54
1株当たり当期純利益 又は当期純損失( ) (円)	34.55	37.94	5.74	8.55	38.86

(2) 提出会社の経営指標等

回次	第32期	第33期	第34期	第35期	第36期
決算年月	平成17年 2月	平成18年 2月	平成19年 2月	平成20年 2月	平成21年 2月
売上高 (千円)	11,066,472	11,434,520	11,128,642	10,551,080	7,299,974
経常利益又は 経常損失( ) (千円)	1,962,165	1,797,255	469,638	468,661	1,126,146
当期純利益又は 当期純損失( ) (千円)	1,069,988	1,482,697	324,172	187,552	1,345,695
資本金 (千円)	420,469	436,694	451,611	455,997	455,997
発行済株式総数 (株)	11,399,156	34,408,368	34,586,249	34,637,249	33,637,249
純資産額 (千円)	5,761,952	6,923,461	6,181,814	6,378,121	4,735,535
総資産額 (千円)	7,765,768	8,434,993	8,158,378	7,892,313	5,572,547
1株当たり純資産額 (円)	505.47	201.21	178.73	184.14	140.78
1株当たり配当額 (内、1株当たり 中間配当額) (円)	31.00 ( )	13.00 ( )	( )	6.00 ( )	( )
1株当たり当期純利益 又は当期純損失( ) (円)	94.61	43.20	9.39	5.41	39.29
潜在株式調整後 1株当たり当期純利益 (円)	92.70	42.68		5.40	
自己資本比率 (%)	74.2	82.1	75.8	80.8	85.0
自己資本利益率 (%)	20.5	23.4		3.0	
株価収益率 (倍)	41.3	12.5		22.6	
配当性向 (%)	33.0	30.1		110.9	
従業員数 (名)	285 [533]	297 [641]	319 [618]	296 [533]	263 [476]

- (注) 1 売上高には、消費税等は含まれておりません。  
2 潜在株式調整後1株当たり当期純利益については、第34期及び第36期は、1株当たり当期純損失であり、希薄化効果を有しないため、記載しておりません。  
3 従業員数は、就業人員数を表示しており、[ ]内は外書きで臨時従業員の平均雇用人数を記載しております。  
4 平成17年4月20日付をもって、当社普通株式1株につき3株の割合で株式分割を行いました。  
なお、第32期の株価収益率については、当社の期末日における株価が新株権利落後の株価となったため、株式分割後の株式数を反映して計算した1株当たり当期純利益によって算出しております。  
5 自己資本利益率及び株価収益率については、第34期及び第36期は、当期純損失を計上しているため、記載しておりません。

6 当社は、平成17年4月20日付で無額面株式1株を3株に株式分割しております。なお、平成18年2月期の1株当たり当期純利益は、株式分割が期首に行われたものとして算出しております。

また、日本証券業協会の公開引受担当者及び引受審査担当者宛通知「登録申請のための有価証券報告書の作成上の留意点等について」（平成13年11月2日付日証協(店登)13第359号）に基づき、当該株式分割に伴う影響を加味し、遡及修正を行った場合の1株当たりの指標の推移を参考までに掲げると以下のとおりとなります。

なお、当該数値については監査法人トーマツの監査を受けておりません。

回次 決算年月	第32期 平成17年2月	第33期 平成18年2月	第34期 平成19年2月	第35期 平成20年2月	第36期 平成21年2月
1株当たり純資産額 (円)	168.49	201.21	178.73	184.14	140.78
1株当たり配当額 (円)	10.33	13.00		6.00	
(内、1株当たり 中間配当額) (円)	( )	( )	( )	( )	( )
1株当たり当期純利益 又は当期純損失( ) (円)	31.53	43.20	9.39	5.41	39.29

## 2 【沿革】

- 昭和48年10月 静岡県静岡市に求人情報誌の発行を主業務として株式会社アルバイトタイムス(資本金1百万円)を設立する。同月『週刊アルバイトタイムス』を創刊する。
- 昭和54年7月 静岡県浜松市に浜松営業所を開設する。
- 昭和54年9月 『週刊アルバイトタイムス』静岡西部版を創刊する。
- 昭和58年10月 『週刊アルバイトタイムス』の誌名を『DOMO(ドーム)』に変更する。
- 昭和61年2月 社団法人全国求人情報誌協会(平成14年9月社団法人全国求人情報協会に名称変更)に加盟する。
- 昭和62年6月 静岡県沼津市に沼津営業所を開設する。
- 昭和62年7月 『DOMO』静岡東部版を創刊する。
- 平成元年11月 静岡県静岡市に人材派遣業を主業務とした株式会社ソシオ(当社100%出資、資本金12百万円)を設立する。(平成18年1月全株式を売却)
- 平成5年9月 静岡県静岡市に雑誌の取次を主業務として株式会社リンク(当社100%出資、資本金10百万円、現連結子会社)を設立する。
- 平成9年9月 神奈川県横浜市に横浜営業所を開設する。
- 平成9年11月 『DOMO』ヨコハマ版(現『DOMO』横浜版)を創刊する。
- 平成11年9月 『DOMO』渋谷・新宿版を創刊する。
- 平成13年4月 東京都千代田区に東京支社神田営業所を開設する。
- 平成13年7月 営業エリアを拡大し、『DOMO』渋谷・新宿版を首都圏版としてリニューアルする。
- 平成14年12月 日本証券業協会に株式を店頭登録する。
- 平成15年3月 愛知県名古屋市に営業本部名古屋支社を開設する。
- 平成15年6月 『DOMO』名古屋版を創刊する。  
静岡県内の正社員向け転職情報サイト『ESHIFT(イーシフト)』を開設する。
- 平成15年8月 首都圏での業容拡大に伴い、東京都中央区に東京本社を開設する。
- 平成16年3月 大阪府大阪市に大阪事業所を開設する。
- 平成16年6月 本店所在地を静岡県静岡市から東京都中央区に移転する。  
『DOMO』大阪版を創刊する。
- 平成16年9月 アルバイト・パート向け求人情報サイト『DOMO NET』を開設する。
- 平成16年11月 『DOMO』首都圏版を従来の週1回発行から週2回発行へ変更する。
- 平成16年12月 ジャスダック証券取引所の創設に伴い、日本証券業協会への店頭登録を取り消し、ジャスダック証券取引所へ株式を上場する。  
千葉県千葉市に千葉事業所を開設する。
- 平成17年3月 『DOMO』千葉版(現『DOMO』千葉・船橋・習志野版)を創刊する。
- 平成17年8月 東京都渋谷区に新宿事業所を開設する。
- 平成17年10月 『DOMO』神戸版を創刊する。
- 平成18年9月 『maido DOMO(マイド・ドーム)』首都圏版を創刊する。
- 平成19年9月 『DOMO NET』のリニューアルにより、『ESHIFT』を『DOMO NET』に統合する。
- 平成20年10月 東京都中央区に正社員専門求人モバイルサイトの販売を主業務とした株式会社NNC(当社100%出資、資本金50百万円 現連結子会社)を設立する。
- 平成20年11月 東京都新宿区に株式会社ピーエイと合弁会社モバイル求人株式会社(当社35%出資、資本金50百万円 現持分法適用関連会社)を設立する。

### 3 【事業の内容】

当社グループは、当社、連結子会社2社及び関連会社1社によって構成されており、求人情報誌の発行及び求人情報サイトの運営を中心とした情報関連事業を展開しております。

モバイルサイトのサービスで先行していた株式会社ピーエイ（東証マザーズ上場、コード4766）と当社が設立した合弁会社モバイル求人株式会社（平成20年11月設立、持分法適用関連会社）が運営する正社員専門求人携帯サイト『正社員JOB』（現『Jobee by 正社員JOB』）を当社100%子会社である株式会社NNC（平成20年10月設立、連結子会社）が主要販売商品とし、販売を行っております。

なお、株式会社リンク（連結子会社）が行っていた雑誌（有料誌）取次事業については、近年の無料誌やインターネットの普及による事業機会の縮小を勘案し、同子会社の主力事業として成長を続けているフリーペーパー取次事業へ経営資源を集中させるため、平成17年7月末をもって営業譲渡し、同事業から撤退いたしました。

また、人材派遣及び人材紹介等人材関連事業を展開していた株式会社ソシオ（連結子会社）については、当社グループの主力事業である求人情報媒体事業との明確なシナジーを得られないことから、平成18年1月末をもって株式会社パソナ（現株式会社パソナグループ、東証1部上場、コード2168）に当子会社の全株式を譲渡いたしました。

主な事業活動における各社の位置付けを事業の部門別に記載すると次のとおりであります。

#### (1) 求人情報媒体事業

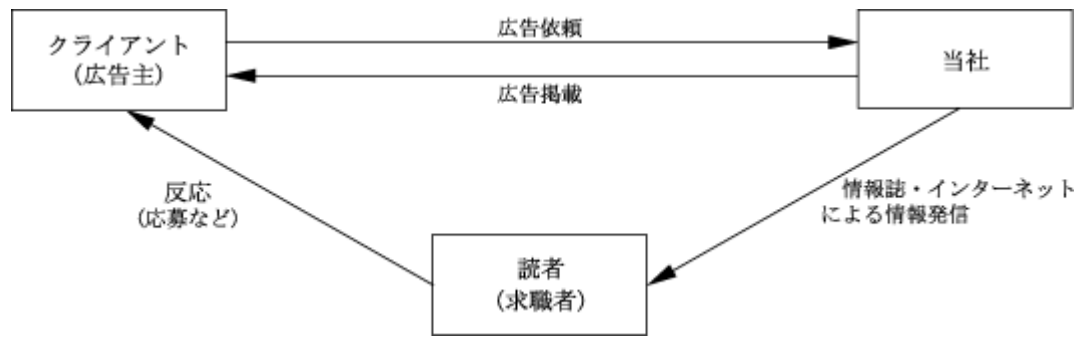
当社は、求人情報誌の発行及び求人情報サイトの運営をしております。クライアント（広告主）から出稿された広告を情報誌として編集・発行・流通させる、あるいはインターネット上で発信することにより、その対価として広告収入を得ております。

求人情報誌としては、主にアルバイト・パートタイマー・派遣社員・契約社員といった非正社員向けの無料求人情報誌『DOMO（ドモ）』を発行しており、『DOMO』は、首都圏版（東京都23区及びその周辺）、千葉・船橋・習志野版（千葉県主要3市内：千葉市・船橋市・習志野市）、横浜版（横浜市内及びその周辺）、静岡東部・中部・西部版（静岡県内）、名古屋版（名古屋市内及びその周辺）、大阪版（大阪市内及びその周辺）を発行しております。神戸版（神戸市内及びその周辺）につきましては、創刊以来、売上は伸張し続けておりましたが、黒字化の目処がたたず、平成20年5月26日発行号をもって休刊いたしました。また、非正社員向けの求人情報の中でも、「短期」「即金」「高収入」といったキーワードに該当する求人情報に特化させた無料求人情報誌『maido DOMO（マイド・ドモ）』首都圏版を平成18年9月より発行しております。

一方、求人情報サイトとしては、非正社員向け求人情報サイト『DOMO NET（ドモネット）』を運営しております。なお、静岡県内の求人情報に特化した正社員向け求人情報サイト『ESHiFT（イーシフト）』につきましては、平成19年9月の『DOMO NET』リニューアルをもって『DOMO NET』に統合しました。

また、平成20年11月にモバイルサイトのサービスで先行していた株式会社ピーエイと当社が設立した合弁会社モバイル求人株式会社が発行する、正社員専門求人モバイルサイト『正社員JOB』（現『Jobee by 正社員JOB』）を平成20年10月設立の当社100%子会社である株式会社NNCが主要販売商品とし、販売の拡大を行っております。

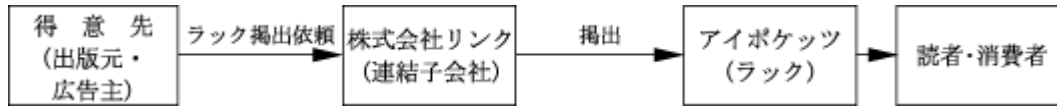
無料情報誌（フリーペーパー）につきましては、当社が街中に設置する配布用什器（ラック）から読者が無償で入手しております。



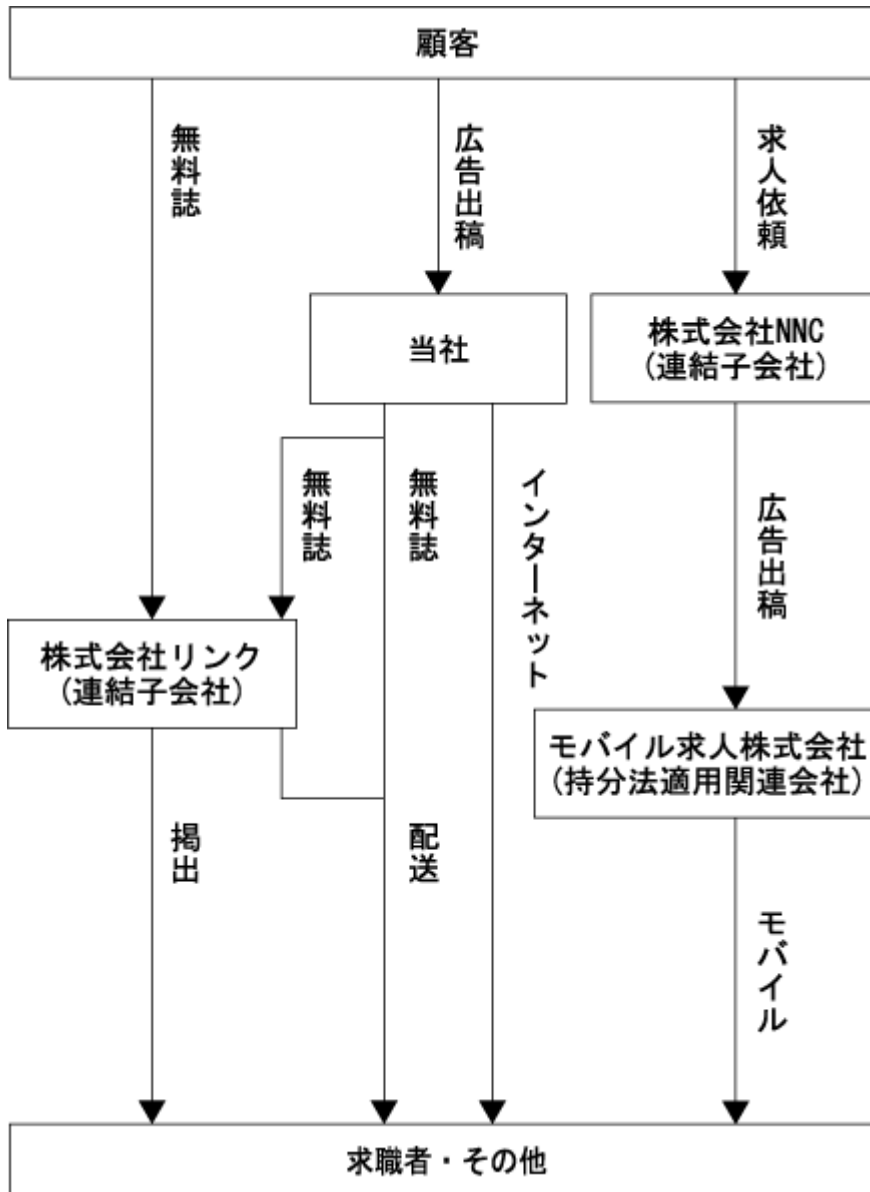


(2) フリーペーパー取次事業

当社の創業以来の主力商品である『DOMO』は無料の情報誌であったため、有料誌のように書店などを通じて読者に流通させることはできず、独自に流通網を開拓・維持することが必要でした。当社の連結子会社である株式会社リンクは、その業務で蓄積されたフリーペーパーの流通ノウハウを事業化し、独自の仕器「アイポケット」を街中へ設置し、様々な事業者の発行するフリーペーパーやパンフレット等を掲出するサービスを行っております。



事業の系統図は、次のとおりであります。



## 4 【関係会社の状況】

名称	住所	資本金 (千円)	主要な事業 の内容	議決権の所有割合 (%)	関係内容
(連結子会社) 株式会社リンク (注1)	東京都中央区	10,000	フリーペーパー 取次事業	100.0	当社の無料誌の掲出、当社の情報誌への広告掲載、設備の賃貸、役員の兼任4名
株式会社NNC (注2)	東京都中央区	50,000	正社員専門求人 モバイルサイト 販売事業	100.0	当社の情報誌への広告掲載、役員の兼任2名
(持分法適用関連会社) モバイル求人株式会社	東京都新宿区	50,000	正社員専門求人 モバイルサイト 運営販売事業	35.0	役員の兼任2名

(注) 1 株式会社リンクについては、売上高(連結会社相互間の内部売上高を除く)の連結売上高に占める割合が10%を超えております。

主要な損益状況等 (1) 売上高 1,177百万円  
(2) 経常利益 141百万円  
(3) 当期純利益 80百万円  
(4) 純資産額 572百万円  
(5) 総資産額 738百万円

2 特定子会社であります。

## 5 【従業員の状況】

## (1) 連結会社の状況

平成21年2月28日現在

区分	従業員数(名)
求人情報媒体事業	273 [ 478 ]
フリーペーパー取次事業	16 [ 9 ]
合計	289 [ 487 ]

(注) 1 従業員数は就業人員であります。

2 従業員数欄の[ ]内は外書きで臨時従業員の年間の平均雇用人数を記載しております。

## (2) 提出会社の状況

平成21年2月28日現在

従業員数(名)	平均年齢(歳)	平均勤続年数(年)	平均年間給与(円)
263 [ 476 ]	32.3	6.1	6,422,407

(注) 1 従業員数は就業人員であります。

2 平均年間給与は、賞与及び基準外賃金を含んでおります。

3 従業員数欄の[ ]内は外書きで臨時従業員の年間の平均雇用人数を記載しております。

## (3) 労働組合の状況

労働組合は結成されておりませんが、労使関係は円満に推移しております。

## 第2 【事業の状況】

### 1 【業績等の概要】

#### (1) 業績

当社グループの事業を取り巻く環境は、世界的な金融危機による経済の減速と急激な為替の変動等に伴い、国内外の景気は悪化しており、非常に厳しい状況にあります。不況の影響による企業業績の悪化に伴い、幅広い業種において人件費・採用費を大幅に削減する動きが見られました。

また、有効求人倍率の低下にも見られるように、一つの募集広告に対する応募数も全国で飛躍的に増加しており、企業が人材を確保しやすい状況になったことから連続掲載につながらず、掲載件数が減少し、求人広告市場の縮小が見られました。さらに、各求人媒体のサービスが標準化され、差別化が困難になっている中で、同業他社との競争は一層熾烈化しております。

このような状況の下、当社グループでは、今後より一層の成長を期待できる体制を整えるべく、「既存事業の強化」「地域展開への取組み」「新規事業の開発」について取り組んでまいりました。

「既存事業の強化」につきましては、営業力の強化、商品力の強化、地域強化、業務プロセスの改革に取り組んでまいりました。

まず、営業力の強化につきましては、セグメント地域におけるリテール顧客に対し営業を集中的に行うために、より効率的に顧客に接することのできる体制を整えました。また、効果的な営業戦略を立案するために、全地域の営業部門を一元的にバックアップする機能を立ち上げました。その結果、営業の訪問数の増加、顧客との接触数の増加につなげることができました。

次に、商品力の強化につきましては、『DOMO NET（ドモネット）』の強化を進めてまいりました。第一四半期では特別プロモーション『アル恋』を実施したことにより、商品名検索からの応募数が向上し、『DOMO NET』の認知度を向上させることができました。平成20年11月には、ユーザーの検索性・利便性の向上を目的にリニューアルを行った結果、『DOMO NET』経由の応募数が増加いたしました。

また、地域強化につきましては、地域のニーズに合わせた機動的な営業・商品戦略を行いました。各版において『DOMO（ドモ）』の特別企画を行ったほか、静岡県で当社初めての中途採用向け合同企業ガイダンスを開催しました。出展企業、来場者数も目標を達成し、大盛況に終えることができました。

そして、業務プロセスの改革につきましては、『DOMO』を配布するための流通網の再構築や、業務設計の見直しによる組織編成を行い、より効率的な業務プロセスを構築いたしました。また、当連結会計年度から内部統制や情報セキュリティ体制の強化のため、基本方針及び推進体制の周知並びにコンプライアンステストを実施するなど、全従業員の意識の向上を図りました。

「地域展開への取組み」につきましては、携帯電話におけるデータ通信の高速大容量化に伴い、利用拡大が見込まれるモバイルサイトの商品を提供するために、平成20年11月にモバイルサイトのサービスで先行していた株式会社ピーエイ（本社：東京都新宿区、代表：加藤博敏、東証マザーズ上場、コード：4766）との間で、正社員専門求人モバイルサイト『正社員JOB』（現『Jobee by 正社員JOB』）事業を行う合弁会社「モバイル求人株式会社」を設立いたしました。その販売会社として、当社100%出資子会社の株式会社NNCを設立し、営業活動を行っております。株式会社NNCでは、限定された既存のフリーペーパーの流通エリアから営業活動範囲を広げ、全国展開を視野に入れた活動を始めました。また、課金方法も他のサービスとは異なる成果課金型（求人案件に対し応募があった場合のみ課金する）を取り入れ、他社商品との差別化による新規顧客の獲得を進めてまいりました。

「新規事業の開発」につきましては、アルバイトの大量募集主である多店舗展開企業に向けて、従来の求人広告に加えて採用代行から研修サービス、そして人材紹介・斡旋サービスの提供をすべく、平成20年10月に採用支援サービス本部を立ち上げました。また、並行して当社グループの経営資源とネット

ワークを最大限活用し、付加価値の高い魅力的なサービスを提供すべく、求人関連サービスにとどまらないサービスの開発に取り組んでおります。

このような経営環境及び経営戦略の結果、当連結会計年度の連結業績は、売上高が8,413百万円(前連結会計年度比28.4%減)、営業損益が998百万円の損失(前連結会計年度比1,622百万円減)、経常損益が1,049百万円の損失(前連結会計年度比1,704百万円減)、当期純損益が1,330百万円の損失(前連結会計年度比1,626百万円減)となりました。

売上原価につきましては、売上高の減少により、印刷費が1,697百万円(前連結会計年度比30.2%減)、労務費が151百万円(前連結会計年度比23.5%減)となり、全体で3,035百万円(前連結会計年度比22.0%減)となりました。

販売費及び一般管理費につきましては、業務の見直しや流通費の削減により、6,376百万円(前連結会計年度比11.9%減)となりました。

当社グループの主力事業である『DOMO』の売上高は、7,155百万円(前連結会計年度比31.6%減)となりました。

前連結会計年度から落ち込みのある人材サービス企業及び製造業からの出稿が想定以上に減少いたしました。また、消費者の購買意欲の減退により、飲食・販売・サービス業においても出稿が減少するなど、幅広い業種において売上高が大きく減少いたしました。さらに、求職者からの応募が増え、採用も容易になる中で連続掲載回数が減少したことも影響いたしました。

厳しい環境だからこそ、新規顧客の開拓のために営業力の強化を行い、顧客訪問数、接触数を増加させた結果、静岡県下、名古屋中心部、大阪中心部ではシェアの拡大・維持はできたものの、求人広告市場の落ち込みをカバーできませんでした。

その結果、首都圏版では1,758百万円(前連結会計年度比34.9%減)、静岡3版では3,242百万円(前連結会計年度比25.9%減)、名古屋版では941百万円(前連結会計年度比29.7%減)、大阪版では578百万円(前連結会計年度比27.9%減)となり、主な版全てにおいて、売上高が大幅に減少いたしました。

『DOMO NET』につきましては、『DOMO』と完全一体型商品としてセット販売をしておりますが、『DOMO NET』単独での売上になる、地域ごとの特別企画におけるタイプアップ販売(『DOMO NET』で上位表示される機能)の促進や、トップページから求人広告に直接リンクを貼るバナー広告の販売により、143百万円(前連結会計年度比126.7%増)となり、前連結会計年度より積み上げることができました。

前述の採用支援サービス本部が展開する事業は、顧客のニーズはあるものの、急激な景気の悪化に伴い、採用費・研修費を削減する動きが顧客企業の中で広がっており、取引は『DOMO』『DOMO NET』の受注にとどまっております。

連結子会社である株式会社リンクが行うフリーペーパー取次事業につきましては、名古屋では新商品展開が奏功したものの、他地域では主要顧客の廃刊や統廃合が影響し、全体では1,112百万円(前連結会計年度比7.1%減)となりました。

株式会社NNCが販売する『正社員JOB』につきましては、商品力の向上に主眼を置いて活動したことにより、売上高は1百万円にとどまっております。

## (2) キャッシュ・フローの状況

当連結会計年度末における現金及び現金同等物（以下、「資金」という。）は、税金等調整前当期純損失の計上、未払債務の減少額、売上債権の減少額、配当金の支払額及び自己株式取得による支出等により、前連結会計年度末に比べて1,184百万円減少し、3,664百万円となりました。

### （営業活動によるキャッシュ・フロー）

営業活動の結果、使用した資金は、652百万円（前連結会計年度比1,819百万円増）となりました。これは主に、税金等調整前当期純損失が1,105百万円、未払債務の減少額が415百万円、法人税等の支払額が117百万円などとなった一方で、売上債権の減少額が822百万円、減価償却費が284百万円などとなったためです。

### （投資活動によるキャッシュ・フロー）

投資活動の結果、使用した資金は、234百万円（前連結会計年度比44百万円減）となりました。これは主に、有形固定資産の取得・除却による支出が41百万円、無形固定資産の取得による支出が120百万円、関連会社株式の取得・売却による支出が56百万円となったためです。

### （財務活動によるキャッシュ・フロー）

財務活動の結果、使用した資金は、297百万円（前連結会計年度比304百万円増）となりました。これは、配当金の支払額が206百万円、自己株式の取得による支出が91百万円となったためです。

## 2 【生産、受注及び販売の状況】

### (1) 生産実績

当社グループの主体である求人情報誌の発行等は、提供するサービスの性格上、生産実績を把握することが困難であるため、生産実績の記載を省略しております。なお、当社グループは、業務上、求人情報誌等の印刷は、印刷会社に外注しており、印刷費用は次のとおりであります。

	当連結会計年度 (自 平成20年3月1日 至 平成21年2月28日)	
	金額(千円)	前年同期比(%)
情報誌の印刷費相当額	1,697,103	69.8

(注) 1 上記の金額には、消費税等は含まれておりません。

2 上記のうち、最近2連結会計年度における主な相手先別の取扱額及び総取扱額に対する割合は次のとおりであります。

相手先	前連結会計年度 (自 平成19年3月1日 至 平成20年2月29日)		当連結会計年度 (自 平成20年3月1日 至 平成21年2月28日)	
	金額(千円)	割合(%)	金額(千円)	割合(%)
大日本印刷株式会社	2,430,308	100.0	1,697,103	100.0

### (2) 受注実績

当社グループの主体である求人情報誌の発行等は、提供するサービスの性格上、受注実績を把握することが困難であるため、受注実績の記載を省略しております。

### (3) 販売実績

1 当連結会計年度における販売実績は次のとおりであります。

事業部門	当連結会計年度 (自 平成20年3月1日 至 平成21年2月28日)		前年同期比(%)
	金額(千円)	割合(%)	
求人情報誌発行	7,155,438	85.1	68.4
求人情報サイト運営・販売	145,611	1.7	159.2
フリーペーパー取次事業	1,112,458	13.2	92.9
合計	8,413,508	100.0	71.6

(注) 上記の金額には、消費税等は含まれておりません。

2 当連結会計年度における求人情報誌発行の内訳は次のとおりであります。

	当連結会計年度		前年同期比(%)
	連結売上高(千円)	構成比(%)	
求人情報誌発行	7,155,438	100.0	68.4
無料求人情報誌(DOMO)	7,155,438	100.0	68.4
(うち首都圏版)	1,758,866	24.6	65.1
(うち千葉・船橋・習志野版)	139,483	1.9	58.9
(うち横浜版)	463,859	6.5	57.2
(うち静岡3版)	3,242,677	45.3	74.1
(うち名古屋版)	941,057	13.2	70.3
(うち大阪版)	578,248	8.1	72.1
(うち神戸版)	31,246	0.4	16.0

- (注) 1 上記の金額には、消費税等は含まれておりません。  
2 神戸版は平成20年5月に休刊いたしました。

3 当連結会計年度における求人情報サイト運営・販売の内訳は次のとおりであります。

	当連結会計年度		前年同期比(%)
	連結売上高(千円)	構成比(%)	
求人情報サイト運営・販売	145,611	100.0	159.2
求人情報サイト(DOMONET)	143,960	98.9	226.7
正社員専門求人モバイルサイト (正社員JOB)	1,651	1.1	

- (注) 1 上記の金額には、消費税等は含まれておりません。  
2 正社員JOBは平成20年10月設立の連結子会社(株式会社NNC)が販売する正社員専門求人モバイルサイトです。



### 3 【対処すべき課題】

当社グループの事業を取り巻く環境は、景気・雇用情勢の悪化に見られるように、依然として厳しい状況が続くものと思われ、さらに、同業他社との競争が熾烈化する中で、当社グループの商品・サービスを差別化し、求職者・顧客に支持を得続ける必要があると考えられます。

このような状況において、当社は「求職者の役に立つ情報」「顧客にとって費用対効果の高いサービス」を提供していくことを前提に、今までの事業にとどまらず、新たな取組みを実施してまいります。

まず、当連結会計年度に開始した事業である採用支援サービス、連結子会社NNCが販売する『Jobee by 正社員JOB』への投資を引き続き行ってまいります。求人広告事業の領域ではない、人材調達・育成における総合的なサービスである採用支援サービスや、求人情報を正社員に絞ったモバイルサイトであり、かつアフィリエイトモデル（成果課金型）を適用した『Jobee by 正社員JOB』は、今後、求職者・顧客のニーズが高まることが期待できる事業であり、これらの新たな事業を成長させていくことが今後の当社グループの成長にもつながっていくものと考えております。

また、既存事業におきましては、それぞれの地域のニーズに合った商品・サービスを、より早くそれぞれの地域に投入・展開していくことで、単一商品・単一サービスからの脱却を図ります。『DOMO』への広告掲載だけでなく、求職者・顧客に喜ばれる様々な新しい商品・サービスを機動的に開発・提供し、収益機会の拡大を図ってまいります。さらに、マネジメント力の向上にも注力し、事業スピードを加速してまいります。

次に、当連結会計年度以上にコスト構造を改善し利益率の向上を目指します。そのためには、生産性の向上、業務提携によるコストシェア、固定費の削減を行ってまいります。

顧客・求職者に喜ばれる商品・サービスの開発・提供を目指し、それを可能とする人材を育成し提案し続けることで、より多くの顧客との取引機会を拡大し、さらなる成長が期待できる体制を構築してまいります。

#### 4 【事業等のリスク】

##### (1) 事業環境について

当社グループは、主にアルバイト・パートタイマー・派遣社員・契約社員といった非正社員向けの求人情報の提供を主力事業としているため、景気動向や法改正といった外部環境の変化により、当社グループの経営成績または財政状態に影響を及ぼす可能性があります。

##### (2) 競合企業の戦略への対応

首都圏における主なアルバイト・パート向け求人情報媒体企業（自社調べ）

会社名	上場	有料誌	無料誌/チラシ	インターネット
(株)アルバイトタイムス	ジャスダック (2341)		DOMO (昭和48年)	DOMO NET (平成16年)
			maido DOMO (平成18年)	
(株)リクルート	非上場	FromA (昭和57年)		FromA navi (平成8年)
			TOWN WORK (平成10年)	TOWN WORK net (平成17年)
(株)アイデム	非上場		アイデム (昭和46年)	e-aidem (平成16年)
			ジョブアイデム (平成14年)	
(株)インテリジェンス	非上場	an ウィークリー (昭和42年)	an エリア (平成18年)	an エリア an レギュラー an セレクト (平成12年)
ディップ(株)	東証マザーズ (2379)			バイトルドット コム (平成14年)

(注) 各社公表資料またはホームページなどをもとに作成(平成21年2月28日時点)。

当社グループの主力事業である求人情報媒体事業においては、とりわけ首都圏において、当社より市場シェアなどが大きい競合企業の大半が非上場企業であるため、戦略や財務状況を把握しにくい状況に置かれています。そのため当社では、内部留保の充実や「持たざる経営」による健全な財務体質の維持に加え、機動的な経営判断を可能にする組織編成により、競合企業の戦略への対応力向上に努めています。しかしながら、現時点では企業体力に大きな開きがあるため、競合企業の戦略への対応の成否によっては、当社グループの経営成績または財政状態に影響を及ぼす可能性があります。

##### (3) 紙媒体からインターネット媒体への移行

当社の主力商品『DOMO』のターゲット読者である非正社員の大半は、給与・職種・勤務地といった検索軸が不明確であったり、あるいは曖昧であったりするため、紙媒体の特長である「一覧性」に利便性を感じていると捉えています。しかしながら直近では、インターネット・ユーザーの増加に伴い、検索軸を比較的明確にしやすい専門的な職種や、「短期間」「高収入」「日払い」といった求職者が好む代表

的なキーワードで検索し得る職種においては、インターネット媒体の効果が向上しており、積極的な価格戦略と相まって紙媒体からインターネット媒体への移行が顕著になっています。

当社グループは、優位性を有している無料誌を軸に、インターネット媒体との補完関係を構築する戦略を推進していますが、その戦略の成否によっては、当社グループの経営成績または財政状態に影響を及ぼす可能性があります。

(4) システムの誤作動・機能停止に関するリスク

当社グループは、一部の業務においてインターネット媒体を活用した事業を展開しております。上記(3)で表記しましたとおり紙媒体からITへシフトする中で、インターネットに介在するリスクが今後増すことが予想されます。従いまして、予測不可能な大規模自然災害、コンピューターウィルス、テロといった多くの事象によって引き起こされる災害、停電及び同様の混乱による影響により、当社グループの利用するサーバーの作動不能、または従業員による誤った操作などの事由により、システム障害が発生した場合、業務活動が部分的に停止する可能性があります。このような場合、当社グループの経営成績または財務状態に影響を及ぼす可能性があります。

(5) 求人情報媒体事業への依存度の高さ

事業別売上高

(金額：百万円) (構成比：%)	平成21年2月期実績		平成20年2月期実績		平成19年2月期実績	
	金額	構成比	金額	構成比	金額	構成比
連結売上高	8,413	100.0	11,748	100.0	12,272	100.0
情報関連事業	8,413	100.0	11,748	100.0	12,272	100.0
求人情報誌	7,155	85.1	10,459	89.0	10,990	89.6
求人情報サイト	145	1.7	91	0.8	138	1.1
FP取次	1,112	13.2	1,197	10.2	1,143	9.3

(注) 求人情報誌：『DOMO』、『maido DOMO』

求人情報サイト：『DOMO NET』、『正社員JOB』、『ESHIFT』

FP取次：フリーペーパー取次

正社員向け求人情報サイト『ESHIFT』については、平成19年9月をもって『DOMO NET』に統合いたしました。

全国規模で展開し得る事業へ集中していく経営方針のもと、情報関連事業については中古車情報誌や有料誌関連の事業から撤退し、人材関連事業については子会社の譲渡により撤退するなど、当社グループの主力事業である求人情報媒体事業に経営資源を集中させています。

中長期的には、無料求人情報媒体事業の強化を通じて収益拡大を図りつつ、新規事業の開発により収益基盤の拡充を目指す方針ですが、当面は求人情報媒体事業への収益の依存度が高くなるため、その業績によっては、当社グループの経営成績または財政状態に影響を及ぼす可能性があります。

(6) 求人情報媒体事業における静岡県内への収益依存度の高さ  
地域別売上高

(金額：百万円) (構成比：%)	平成21年2月期実績		平成20年2月期実績		平成19年2月期実績	
	金額	構成比	金額	構成比	金額	構成比
求人情報媒体事業合計	7,155	100.0	10,487	100.0	11,096	100.0
東京都	1,758	24.6	2,701	25.8	3,202	28.8
千葉県	139	1.9	236	2.3	233	2.1
神奈川県	463	6.5	811	7.7	885	8.0
静岡県	3,242	45.3	4,402	42.0	4,689	42.3
愛知県	941	13.2	1,337	12.8	1,184	10.7
大阪府	578	8.1	802	7.6	739	6.6
兵庫県	31	0.4	194	1.8	162	1.5

- (注) 1 東京都：『DOMO』首都圏版、『maido DOMO』  
千葉県：『DOMO』千葉・船橋・習志野版  
神奈川県：『DOMO』横浜版  
静岡県：『DOMO』静岡3版、『ESHIFT』  
愛知県：『DOMO』名古屋版  
大阪府：『DOMO』大阪版  
兵庫県：『DOMO』神戸版（平成20年5月をもって休刊いたしました）  
2 『DOMO NET』については上記に含めていません。

『DOMO』を中心とした情報誌の売上高の地域別内訳は上記の通りです。『DOMO』の静岡県外への展開を平成14年2月期より本格化し、静岡県外での売上高が前年同期比で大きく増加し、成長の原動力になっていますが、平成21年2月期現在では静岡県内への依存度が4割以上と高いため、静岡県内での営業状況によっては当社グループの経営成績または財政状態に影響を及ぼす可能性があります。

(7) 求人広告収入の季節性  
季節調整値（自社調べ）

	第1四半期 (3-5月)	第2四半期 (6-8月)	第3四半期 (9-11月)	第4四半期 (12-2月)	上半期 (3-8月)	下半期 (9-2月)	通期 (3-2月)
季節調整値 (%)	25.9	23.8	26.8	23.7	49.7	50.3	100.0

(注) 暦年ベースで平成11年より平成20年まで10年間のDOMO静岡3版の売上高をもとに算出。

一般的に、非正社員は繁忙に応じて機動的に募集するため、非正社員系求人広告市場の季節変動は、正社員系より大きい傾向が見られます。主力商品である『DOMO』の求人情報の大半は非正社員向けであるため、その収益は季節変動が大きいという特徴があります。季節性としては、年度の変わり（3月～4月頃）、学生の夏期休暇前（7月頃）、年末商戦前（9月～11月頃）などの時期に増加要因があり、その間

に谷間が来る傾向が見られます。

なお、当社グループの求人情報媒体事業は、売上高総利益率が高い一方で、販売費及び一般管理費の対売上高比率が高いことから、その広告収入の増加局面においては利益が大きく増加する一方で、減少局面においては人件費等の固定費負担を吸収しきれずに利益が大きく減少する特徴があります。

(8) 個人情報を始めとする情報セキュリティ対策

平成17年4月1日より「個人情報保護に関する法律（個人情報保護法）」が全面的に施行され、当社グループも平成16年2月期より、個人情報を含めた機密情報のセキュリティ対策プロジェクトチームを発足し準備を進めてきました。当社グループが収集する代表的な個人情報としては、求人情報サイトにおける登録ユーザーの個人情報、『DOMO』などにおけるアンケート返信者の個人情報、広告主である顧客の個人情報、当社株主の個人情報、当社グループ従業員の個人情報などが存在します。当プロジェクトチームはプライバシーポリシーの策定、システムのチェック・改修、従業員への啓蒙など様々な準備を進め、今後も継続的に実施していく方針ですが、その対応の成否によっては当社グループの経営成績または財政状態に影響を及ぼす可能性があります。

5 【経営上の重要な契約等】

該当事項はありません。

6 【研究開発活動】

該当事項はありません。

## 7 【財政状態及び経営成績の分析】

当連結会計年度における財政状態及び経営成績の分析は、以下のとおりであります。なお、文中における将来に関する事項については、当連結会計年度末現在において当社グループが判断したものであります。

### (1) 重要な会計方針及び見積り

当社グループの連結財務諸表は、わが国において一般に公正妥当と認められる企業会計の基準に準拠して作成しております。連結財務諸表の作成にあたり、貸倒引当金等の計上について見積り計算を行っており、これらの見積りについては過去の実績等を勘案して合理的に判断しておりますが、実際の結果は、見積り特有の不確実性があるため、これらの見積りと異なる場合があります。

### (2) 当連結会計年度の財政状態の分析

当連結会計年度末の財政状態は、総資産が6,220百万円(前連結会計年度末比26.9%減)、負債が988百万円(前連結会計年度末比40.3%減)、純資産が5,232百万円(前連結会計年度末比23.7%減)となりました。また、自己資本比率は84.1%となり、1株当たり純資産は155.54円となりました。

資産の部では、流動資産が4,532百万円(前連結会計年度末比31.3%減)となりました。内訳として、現金及び預金が3,664百万円(前連結会計年度末比24.4%減)となり、売上高の減少により、受取手形及び売掛金が623百万円(前連結会計年度比56.9%減)となりました。

固定資産は1,688百万円(前連結会計年度末比11.9%減)となりました。内訳として、有形固定資産が827百万円(前連結会計年度末比10.0%減)となり、無形固定資産が506百万円(前連結会計年度末比19.7%減)となりました。また、投資その他の資産は354百万円(前連結会計年度末比3.6%減)となりました。

負債は988百万円(前連結会計年度末比40.3%減)となりました。流動負債の減少は、主に、前期末の営業費用等の支払いにより、未払金が687百万円(前連結会計年度末比40.2%減)となったためであります。

純資産は5,232百万円(前連結会計年度末比23.7%減)となりました。これは、配当金の支払い及び当期純損失の計上により、利益剰余金が4,235百万円(前連結会計年度比27.8%減)となったためであります。

### (3) 当連結会計年度の経営成績の分析

当連結会計年度の経営成績の分析については、「第2【事業の状況】 1【業績等の概要】 (1)業績」の記載をご参照ください。

### (4) キャッシュ・フローの分析

キャッシュ・フローの分析については、「第2【事業の状況】 1【業績等の概要】 (2)キャッシュ・フローの状況」の記載をご参照ください。

(5) 戦略的現状と見通し

戦略的現状と見通しについては、「第2 [ 事業の状況 ] 3 [ 対処すべき課題 ]」の記載をご参照ください。

## 第3 【設備の状況】

### 1 【設備投資等の概要】

当連結会計年度の設備投資については、事業拡大に対応するため、商品・サービスの品質を保ちながら、業務効率を図るための投資を行っております。

当連結会計年度の当社グループの設備投資総額は133,380千円であり、内訳は次のとおりであります。なお、設備投資総額には有形固定資産のほか、無形固定資産、長期前払費用及び差入敷金保証金を含めて記載しております。

有形固定資産に対する投資は、サーバー等への投資であり、投資金額は32,064千円であります。

無形固定資産に対する投資は、販売管理システム、原稿管理システム及びDOMONETシステム等に関する投資であり、投資金額は72,714千円であります。

差入敷金保証金は、大阪及び名古屋事業所の移転等に係わる増加であり、投資金額は26,326千円でありませ

ず。  
重要な設備の除却、売却等はありません。

なお、金額には消費税等は含んでおりません。



## 2 【主要な設備の状況】

当社グループ（当社及び連結子会社）における、平成21年2月28日現在の各事業所の設備、投下資本並びに従業員の配置状況は次のとおりであります。

### (1) 提出会社

平成21年2月28日現在

事業所名 (所在地)	事業部門	設備の 内容	帳簿価額(千円)					従業員数 (名)
			建物及び 構築物	土地 (㎡)	ソフト ウェア	その他	合計	
東京本社 (東京都中央区)	求人情報媒 体事業	管理設備	75,522		489,428	177,156	742,107	37 [13]
神田事業所 (東京都千代田区)	求人情報媒 体事業	制作設備	1,019		150	24,267	25,436	5 [25]
新宿事業所 (東京都渋谷区)	求人情報媒 体事業	販売設備	6,325			71,894	78,220	60 [42]
横浜事業所 (神奈川県横浜市 西区)	求人情報媒 体事業	販売設備	526			9,698	10,224	8 [2]
沼津事業所 (静岡県沼津市)	求人情報媒 体事業	販売設備	76,755	187,219 (994.57)		2,636	266,610	19 [72]
静岡事業所 (静岡県静岡市駿 河区)	求人情報媒 体事業	管理設備 販売設備 制作設備	8,886			46,783	55,670	40 [78]
浜松事業所 (静岡県浜松市中 区)	求人情報媒 体事業	販売設備	1,649			31,065	32,714	28 [35]
名古屋事業所 (愛知県名古屋市中 区)	求人情報媒 体事業	販売設備	1,718			42,205	43,924	22 [37]
大阪事業所 (大阪府大阪市中 央区)	求人情報媒 体事業	販売設備				33,530	33,530	28 [16]

## (2) 国内子会社

平成21年2月28日現在

会社名、事業所名 (所在地)	事業部門	設備の 内容	帳簿価額(千円)			従業員数 (名)
			ソフトウェア	その他	合計	
株式会社リンク 本社 (東京都中央区)	フリーペー パー取次事 業	販売設備 管理設備	5,999	4,610	10,610	9 [2]
株式会社NNC 東京営業所 (東京都新宿区)	求人情報媒 体事業	販売設備		2,157	2,157	10 [2]

- (注) 1 金額には消費税等は含まれておりません。  
2 その他の中には工具、器具及び備品、差入敷金保証金等が含まれております。  
3 従業員数は、就業人員数を表示しており、[ ]内は外書きで臨時従業員数を記載しております。  
4 提出会社及び国内子会社の一部の設備は、当社グループ外から賃借しているものであり、賃借料は、提出会社421,394千円、国内子会社16,181千円であります。

### 3 【設備の新設、除却等の計画】

#### (1) 重要な設備の新設等

平成21年2月28日現在において、重要な設備の新設等の計画はありません。

#### (2) 重要な設備の除却等

経常的な設備の更新のための除却等を除き、重要な設備の除却等の計画はありません。

## 第4 【提出会社の状況】

### 1 【株式等の状況】

#### (1) 【株式の総数等】

##### 【株式の総数】

種類	発行可能株式総数(株)
普通株式	136,700,000
計	136,700,000

##### 【発行済株式】

種類	事業年度末現在 発行数(株) (平成21年2月28日)	提出日現在 発行数(株) (平成21年5月28日)	上場金融商品取引所 名又は登録認可金融 商品取引業協会名	内容
普通株式	33,637,249	33,637,249	ジャスダック 証券取引所	単元株式数 100株
計	33,637,249	33,637,249		

## (2) 【新株予約権等の状況】

## 新株予約権

## 第3回新株予約権

平成13年改正旧商法第280条ノ20及び第280条ノ21の規定に基づく特別決議による新株予約権

株主総会の特別決議日(平成17年5月26日)

	事業年度末現在 (平成21年2月28日)	提出日の前月末現在 (平成21年4月30日)
新株予約権の数	440個	同左
新株予約権のうち自己新株予約権の数		
新株予約権の目的となる株式の種類	普通株式	同左
新株予約権の目的となる株式の数	44,000株	同左
新株予約権の行使時の払込金額	1円	同左
新株予約権の行使期間	平成18年6月27日～ 平成21年6月26日	同左
新株予約権の行使により株式を発行する場合の 株式の発行価格及び資本組入額	発行価格 1円 資本組入額 1円	同左
新株予約権の行使の条件	新株予約権行使日の属する月の前月の各日のジャスダック証券取引所が公表する当社普通株式の最終価格の平均値が、基準株価に1.05を乗じた価格以上であることを要する。なお、基準株価とは、新株予約権の発行を決議する取締役会の前日の属する月の前月の各日のジャスダック証券取引所が公表する当社普通株式の最終価格の平均値をいう。 その他の条件は、株主総会及び新株予約権発行の取締役会決議に基づき、当社と新株予約権の割り当てを受けたものとの間で締結する「新株予約権割当契約書」で定めるところによる。	同左
新株予約権の譲渡に関する事項	新株予約権を譲渡するには取締役会の承認を要する。	同左
代用払込みに関する事項		
組織再編成行為に伴う新株予約権の交付に関する事項		

(注) 1 新株予約権1個当たりの株式数は、100株であります。

2 新株予約権発行後、当社が株式分割、株式併合を行う場合は、次の算式により目的となる株式の数を調整されるものとします。

調整後株式数 = 調整前株式数 × 分割(併合)の比率

また、当社が合併、会社分割、資本減少を行う場合、その他これらの場合に準じて各新株予約権の目的となる株式の数を調整する必要が生じた場合、各新株予約権の目的となる株式の数は適切に調整されるものとします。ただし、かかる調整は、未発行の新株予約権及び発行された新株予約権のうち当該時点で権利行使されていない新株予約権の目的となる株式の数のみについて行われ、調整の結果生じる1株未満の端数は切り捨てるものとします。

(3) 【ライツプランの内容】

該当事項はありません。

(4) 【発行済株式総数、資本金等の推移】

年月日	発行済株式 総数増減数 (株)	発行済株式 総数残高 (株)	資本金増減額 (千円)	資本金残高 (千円)	資本準備金 増減額 (千円)	資本準備金 残高 (千円)
平成16年4月20日 (注)1	5,621,040	11,242,080		380,364		464,908
平成16年6月14日 (注)2	42,076	11,284,156	10,434	390,799	10,538	475,446
平成16年8月1日～ 平成17年2月28日 (注)3	115,000	11,399,156	29,670	420,469	29,555	505,001
平成17年4月20日 (注)4	22,798,312	34,197,468		420,469		505,001
平成17年5月1日～ 平成18年2月28日 (注)5	188,400	34,385,868	16,202	436,672	16,139	521,140
平成17年7月1日～ 平成17年10月31日 (注)6	22,500	34,408,368	22	436,694		521,140
平成18年6月1日～ 平成18年11月30日 (注)7	51,000	34,459,368	4,386	441,080	4,369	525,509
平成18年7月3日 (注)8	126,881	34,586,249	10,531	451,611	10,546	536,056
平成19年5月1日～ 平成19年7月31日 (注)9	51,000	34,637,249	4,386	455,997	4,369	540,425
平成20年12月4日 (注)10	1,000,000	33,637,249		455,997		540,425

- (注) 1 平成16年4月20日付株式分割  
(分割比率 1 : 2)
- 2 新株引受権(第2回無担保社債)行使  
発行価格 494.5円  
資本金組入額 248円
- 3 第1回新株予約権行使  
発行価格 515円  
資本組入額 258円
- 4 平成17年4月20日付株式分割  
(分割比率 1 : 3 発行済株式総数増加数 22,798,312株)
- 5 第1回新株予約権行使  
発行価格 172円  
資本組入額 86円
- 6 第2回新株予約権行使  
発行価格 1円  
資本組入額 1円
- 7 第1回新株予約権行使  
発行価格 172円  
資本組入額 86円
- 8 新株引受権(第1回無担保社債)行使  
発行価格 164.8円  
資本組入額 83円
- 9 第1回新株予約権行使  
発行価格 172円  
資本組入額 86円
- 10 平成20年12月4日付自己株式消却

## (5) 【所有者別状況】

平成21年2月28日現在

区分	株式の状況(1単元の株式数100株)							単元未満 株式の状況 (株)	
	政府及び 地方公共 団体	金融機関	金融商品 取引業者	その他の 法人	外国法人等		個人 その他		計
					個人以外	個人			
株主数 (人)		5	15	45	4	3	9,185	9,257	
所有株式数 (単元)		5,262	3,461	44,885	339	43	282,373	336,363	949
所有株式数 の割合(%)		1.57	1.03	13.34	0.10	0.01	83.95	100.00	

(注) 自己株式224株は、「個人その他」に2単元、「単元未満株式の状況」に24株含まれております。



## (6) 【大株主の状況】

平成21年2月28日現在

氏名又は名称	住所	所有株式数 (千株)	発行済株式 総数に対する 所有株式数 の割合(%)
満井義政	静岡県静岡市駿河区	12,427	36.94
株式会社プロトコーポレーション	愛知県名古屋市中区葵1-23-14	1,680	4.99
財団法人満井就職支援奨学財団	静岡県静岡市葵区御幸町11-30	1,300	3.86
佐藤 広子	愛知県名古屋市熱田区	1,030	3.06
有限会社ブレーン	愛知県名古屋市熱田区二番1-1-9	659	1.96
佐藤 辰夫	愛知県名古屋市熱田区	647	1.92
アルバイトタイムス従業員持株会	静岡県静岡市駿河区南町14-25 エスパティオ 403号	562	1.67
株式会社静岡銀行 (常任代理人 日本マスタートラスト 信託銀行株式会社)	静岡県静岡市葵区呉服町1-10 (東京都港区浜松町2-11-3)	432	1.28
水元 公仁	東京都新宿区	391	1.16
静岡キャピタル株式会社	静岡県静岡市清水区草薙北1-10	252	0.74
計		19,381	57.61

## (7) 【議決権の状況】

## 【発行済株式】

平成21年2月28日現在

区分	株式数(株)	議決権の数(個)	内容
無議決権株式			
議決権制限株式(自己株式等)			
議決権制限株式(その他)			
完全議決権株式(自己株式等)	(自己保有株式) 普通株式 200		
完全議決権株式(その他)	普通株式 33,636,100	336,361	権利内容に何ら限定のない当社における標準となる株式
単元未満株式	普通株式 949		
発行済株式総数	33,637,249		
総株主の議決権		336,361	

## 【自己株式等】

平成21年2月28日現在

所有者の氏名 又は名称	所有者の住所	自己名義 所有株式数 (株)	他人名義 所有株式数 (株)	所有株式数 の合計 (株)	発行済株式 総数に対する 所有株式数 の割合(%)
株式会社アルバイトタイムス	東京都中央区日本橋 2-1-14	200		200	0.0
計		200		200	0.0

(8) 【ストックオプション制度の内容】

当社は、新株予約権方式によるストックオプション制度を採用しております。

平成17年5月26日の第32期定時株主総会において決議されたストックオプション制度

当該制度は、平成13年改正旧商法第280条ノ20及び第280条ノ21の規定に基づき、平成17年5月26日当社第32回定時株主総会前日までの当社及び当社子会社の取締役に対して特に有利な条件をもって新株予約権を発行することを平成17年5月26日開催の当社定時株主総会において特別決議されたものであります。

当該制度の内容は次のとおりであります。

決議年月日	平成17年5月26日
付与対象者の区分及び人数(名)	当社取締役3名 当社の子会社取締役2名
新株予約権の目的となる株式の種類	「(2) 新株予約権等の状況」に記載しております。
新株予約権の目的となる株式の数	同上
新株予約権の行使時の払込金額	同上
新株予約権の行使期間	同上
新株予約権の行使の条件	同上
新株予約権の譲渡に関する事項	同上
代用払込みに関する事項	同上
組織再編成行為に伴う新株予約権の交付に関する事項	同上

(注) 当社が株式分割又は株式併合を行う場合は次の算式により目的となる株式の数を調整されるものとします。

調整後株式数 = 調整前株式数 × 分割(併合)の比率

また、当社が合併、会社分割、資本減少を行う場合、その他これらの場合に準じて各新株予約権の目的となる株式の数を調整する必要が生じた場合、各新株予約権の目的となる株式の数は適切に調整されるものとします。ただし、かかる調整は、未発行の新株予約権及び発行された新株予約権のうち当該時点で権利行使されていない新株予約権の目的となる株式のみについて行われ、調整の結果生じる1株未満の端数は切り捨てるものとします。

## 2 【自己株式の取得等の状況】

【株式の種類等】 会社法第155条第3号および会社法第155条第7号による普通株式の取得

### (1) 【株主総会決議による取得の状況】

該当事項はありません。

### (2) 【取締役会決議による取得の状況】

区分	株式数(株)	価格の総額(円)
取締役会(平成20年8月18日)での決議状況 (取得期間平成20年9月1日～平成20年11月20日)	1,000,000	100,000,000
当事業年度前における取得自己株式		
当事業年度における取得自己株式	1,000,000	89,061,800
残存決議株式の総数及び価格の総額	0	10,938,200
当事業年度の末日現在の未行使割合(%)	0.0	10.93
当期間における取得自己株式		
提出日現在の未行使割合(%)	0.0	10.93

### (3) 【株主総会決議又は取締役会決議に基づかないものの内容】

区分	株式数(株)	価格の総額(円)
当事業年度における取得自己株式	88	6,512
当期間における取得自己株式		

### (4) 【取得自己株式の処理状況及び保有状況】

区分	当事業年度		当期間	
	株式数(株)	処分価額の総額(円)	株式数(株)	処分価額の総額(円)
引き受ける者の募集を行った取得自己株式				
消却の処分を行った取得自己株式	1,000,000	89,226,961		
合併、株式交換、会社分割に係る移転を行った取得自己株式				
その他( )				
保有自己株式数	224		224	

### 3 【配当政策】

当社グループは、成長を強く志向しており、中長期的な企業の競争力の強化と成長力の維持を可能とする投資を最優先事項と捉えています。そのため、内部留保金並びにフリー・キャッシュ・フローにつきましては、求人情報媒体事業向けを中心とした投資に充当し、グループとしてのさらなる成長を図ります。

一方で、株主の皆様に対してはその投資によって得られた成果、つまり連結業績に連動した配当を行っていく方針です。具体的には、連結当期純利益の30%を目処に配当を行う方針です。

当社の剰余金の配当は、中間配当及び期末配当の年2回を基本的な方針としております。配当の決定機関は中間配当は取締役会、期末配当は株主総会であります。

このような考えに基づき、当事業年度の剰余金の配当につきましては、無配とさせていただいております。

なお、当社は中間配当を行うことができる旨を定款に定めております。

### 4 【株価の推移】

#### (1) 【最近5年間の事業年度別最高・最低株価】

回次	第32期	第33期	第34期	第35期	第36期
決算年月	平成17年2月	平成18年2月	平成19年2月	平成20年2月	平成21年2月
最高(円)	3,970 1,350	1,415	535	240	138
最低(円)	1,250 1,271	483	190	100	68

(注) 1 最高・最低株価は、平成16年12月12日までは日本証券業協会におけるものであり、平成16年12月13日以降はジャスダック証券取引所におけるものであります。なお、日本証券業協会は平成16年12月13日付でジャスダック証券取引所に移行しております。

2 印は、株式分割による権利落後の株価であります。

#### (2) 【最近6箇月間の月別最高・最低株価】

月別	平成20年9月	10月	11月	12月	平成21年1月	2月
最高(円)	86	103	104	93	85	82
最低(円)	68	70	86	72	75	70

(注) 最高・最低株価は、ジャスダック証券取引所におけるものであります。

5 【役員の状況】

役名	職名	氏名	生年月日	略歴		任期	所有株式数 (千株)
代表取締役 社長		垣内 康 晴	昭和38年7月9日生	昭和61年3月 平成12年3月 平成13年3月 平成15年12月 平成16年5月 平成18年3月 平成19年2月	当社入社 当社管理部部長 当社経理部部長 当社管理本部長 当社取締役管理本部長 当社取締役管理本部・人事本部 管掌 当社代表取締役社長（現任）	(注)3	128
取締役		堀田 欣 弘	昭和40年1月28日生	平成2年4月 平成12年7月 平成13年5月 平成14年3月 平成14年6月 平成15年3月 平成16年5月 平成19年3月 平成19年5月 平成21年5月	当社入社 当社東京支社長 当社取締役 当社取締役東京本部長 当社取締役東京本部長兼静岡本 本部長 当社取締役営業本部長 株式会社リンク 代表取締役社長 （現任） 当社管理本部管掌 当社取締役管理本部管掌 当社取締役（現任） 株式会社NNC 代表取締役社長 （現任）	(注)3	146
取締役		木 幡 仁 一	昭和32年12月8日生	平成5年5月 平成13年9月 平成14年5月 平成19年6月	税理士登録 有限会社木幡会計事務所取締役 （現任） 特定非営利活動法人中小企業ア イティイー化支援協会理事（現任） 当社取締役（現任） 有限会社木幡会計事務所代表取 締役（現任）	(注)3	38

役名	職名	氏名	生年月日	略歴		任期	所有株式数 (千株)	
監査役 (常勤)		杉本雄二	昭和37年9月19日生	昭和61年12月 平成4年4月 平成7年2月 平成9年11月 平成13年3月 平成17年4月 平成21年5月	当社入社 当社沼津支社長 株式会社ソシオ静岡支店長 当社広告審査室室長 株式会社ソシオ管理部部長 社会保険労務士杉本事務所所長 (現任) 当社常勤監査役(現任)	(注)4	32	
監査役		清水久員	昭和38年3月11日生	昭和60年10月 平成元年2月 平成3年8月 平成5年8月 平成10年1月 平成10年5月 平成16年5月	監査法人朝日新和会計社(現あ ずさ監査法人) 公認会計士登録 株式会社長銀総合研究所入社 株式会社長銀総研コンサルティ ング出向 清水公認会計士事務所所長(現 任) 税理士登録 当社監査役(現任)	(注)5		
監査役		重泉良徳	昭和10年3月29日生	平成10年6月 平成12年6月 平成13年6月 平成19年5月	シダックス・コミュニティー株 式会社 監査役就任 シダックス・コミュニティー株 式会社 常勤監査役就任 シダックス株式会社 常勤監査役 就任(現任) 当社監査役(現任)	(注)6		
計								491

- (注) 1 取締役木幡仁一は、会社法第2条第15号に定める社外取締役であります。
- 2 監査役清水久員及び重泉良徳は、会社法第2条第16号に定める社外監査役であります。
- 3 取締役の任期は、平成21年2月期に係る定時株主総会終結の時から平成22年2月期に係る定時株主総会終結の時までであります。
- 4 監査役杉本雄二の任期は、平成21年2月期に係る定時株主総会終結の時から平成25年2月期に係る定時株主総会終結の時までであります。
- 5 監査役清水久員の任期は、平成20年2月期に係る定時株主総会終結の時から平成24年2月期に係る定時株主総会終結の時までであります。
- 6 監査役重泉良徳の任期は、平成19年2月期に係る定時株主総会終結の時から平成23年2月期に係る定時株主総会終結の時までであります。
- 7 当社は、法令に定める監査役の数に満たない場合に備え、会社法第329条第2項に定める補欠監査役1名を選任しております。補欠監査役の略歴は次のとおりであります。

氏名	生年月日	略歴		任期	所有株式数 (千株)
吉田良夫	昭和33年7月24日生	平成10年4月 平成11年4月 平成17年1月	弁護士登録 山田宰法律事務所入所 鳥飼総合法律事務所入所 鳥飼総合法律事務所パートナー (現任)	(注)1	

- (注) 1 補欠監査役の任期は、就任した時から退任した監査役の任期の満了の時までであります。
- 2 当社は、吉田良夫氏が所属する鳥飼総合法律事務所の鳥飼重和氏と顧問契約を締結しております。

## 6 【コーポレート・ガバナンスの状況】

### (1)コーポレート・ガバナンスに関する基本的な考え方

当社は、「対話と奉仕」を経営理念に掲げ、「対話」に基づく相互理解の推進及び「奉仕」に基づく社会への貢献を経営上最も重要な課題の一つと位置付けており、このことが企業価値の最大化の一つとも認識しております。

「対話」とは、株主をはじめとする個々の利害関係者の声に対して忠実であるということです。「対話」に基づく相互理解の推進とは、自らの活動全てにおいて関連する倫理及び法令を遵守することで第三者に説明できる公正さを確立し、企業経営の質・レベルの引き上げにつなげること、透明性を強く意識し、会社情報を開示し、外部と共有化することであると考えています。また、「対話」によって構築した当社と株主をはじめとする個々の利害関係者との信頼をもって利害関係者の利益を最大限に生み出すための統治を行うべきであると考えます。

なお、今後も引き続き、コーポレート・ガバナンスの前提となる内部統制の充実・強化に注力していく方針です。

### (2)会社の機関の内容及び内部統制システムの整備の状況

#### 会社の機関の基本説明

当社の取締役会は、社外取締役1名を含む取締役5名で構成されています（平成21年2月28日現在）。当社の取締役会は単なる決裁機能としてではなく、会社の業務執行における意思決定を有し、また各取締役の報酬決定方法に透明性のあるシステムを導入することなどにより、取締役会の独立性と経営の透明性を確保し、各取締役による代表取締役の職務執行の監督を含む相互の牽制機能の強化を図っています。

当社は、取締役の選任議案は、議決権を行使することができる株主の議決権の3分の1以上を有する株主が出席し、その議決権の過半数をもって行う旨、及びその選任決議は累積投票によらない旨定款で定めております。取締役の定数につきましては、8名以内とする旨を定款で定めております。

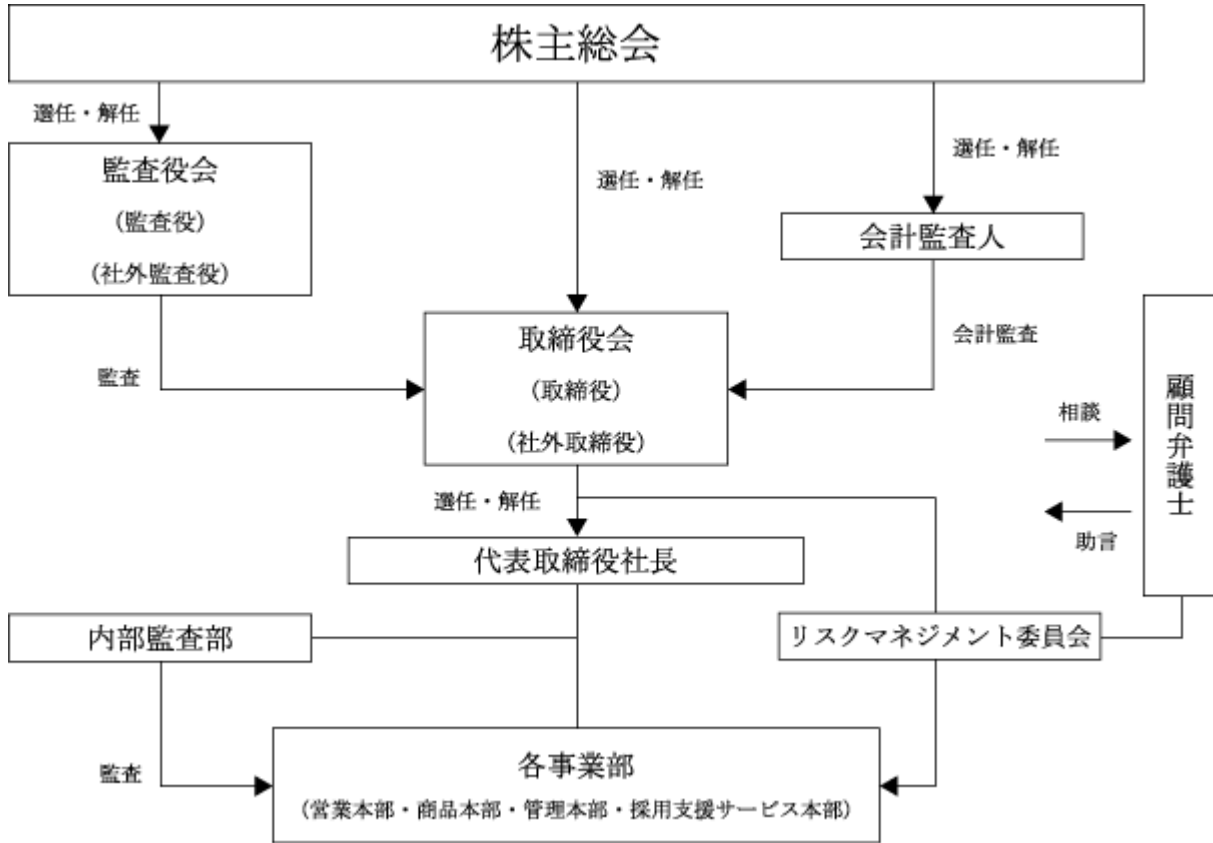
当社は、自己の株式の取得について、経済情勢の変化に対応した機動的な経営を可能とするため、会社法第165条第2項の規定に基づき、取締役会の決議によって市場取引等により自己の株式を取得することができる旨を定款で定めております。

また、当社は監査役制度採用会社であり、監査役会は社外監査役2名を含む監査役3名で構成されています（平成21年2月28日現在）。常勤監査役は1名であり、非常勤の2名が社外監査役であります。監査役は取締役会及びその他会社の重要な会議に出席するほか、定期的に社内資料の提出を受けることなどによって、会社の適法性の監査に限定せず、妥当性の監査まで実施する体制を採用しています。



会社の機関・内部統制の関係図

当社のコーポレート・ガバナンス体制の関係図は、次のとおりであります。



会社の機関の内容及び内部統制システムの整備の状況

当社の内部統制システムについては、内部監査部3名（平成21年2月28日現在）が、業務活動における妥当性や有効性、及び社内規程類の遵守状況等について内部監査を実施することにより、業務の改善及び内部統制の整備・向上に取り組んでおります。内部監査部、監査役会及び会計監査人は、監査の実施状況及び結果の確認等、必要に応じて情報交換を行い、相互に連携を取りながら監査の実効性の向上を目指しております。加えて、取締役管理本部管掌をチーフリスクオフィサー（CRO）としたリスクマネジメント委員会の開催などにより、内部統制の向上に努めております。当社の顧問弁護士は、当社リスクマネジメント委員会のメンバーとして、また社内ホットライン制度の通報先の一つとして、当社経営に関与しています。なお、法律上の判断を必要とするときは適時アドバイスを受けています。

会計監査の状況

当社の会計監査人については、監査法人トーマツに監査を依頼し、監査契約を締結しています。当社の会計監査人は第三者としての立場から当社経営に関する監査、特に会計監査を中心にコーポレート・ガバナンスの強化に関与しています。業務を執行した公認会計士は以下の通りです。

指定社員業務執行社員 篠原孝広 監査法人トーマツ 継続年数2年

指定社員業務執行社員 谷津良明 監査法人トーマツ 継続年数4年

また、監査業務に係る補助者は、公認会計士4名、会計士補等6名、その他2名であります。

社外取締役及び社外監査役との関係

社外取締役の木幡仁一氏と当社との間には、人的関係又は取引関係その他の利害関係はありませんが、同氏は当社株式を38,400株所有しています。

社外監査役の清水久員氏及び重泉良徳氏と当社との間に、人的関係、資本的関係又はその他の利害関係はありません。

### (3) リスク管理体制の整備の状況

機密情報管理及び個人情報保護を目的に、情報管理関連諸規程や関連書類の改定・整備を行い実践しております。個人情報保護については、万が一、情報漏洩事故が発生した場合に備え、個人情報漏洩事故対応マニュアル及び危機管理広報マニュアルを策定し、情報管理責任者の情報漏洩事故発生直後の対応方法等報告フローについて定める等、情報管理体制についてのリスクマネジメントを実践しております。

さらに、規程改定に係る社内説明会や新入社員を対象としたコンプライアンス及びリスクマネジメント研修等を実施しております。

### (4) 役員報酬の内容

取締役の年間報酬総額 82百万円（うち社外取締役 6百万円）

監査役の年間報酬総額 25百万円（うち社外監査役12百万円）

なお、上記年間報酬総額における支給人員並びに期末現在の取締役は 5 名、監査役は 3 名の計 8 名であります。

当社は、会社法第427条第 1 項に基づき、社外取締役及び社外監査役との間において、会社法第423条第 1 項の責任につき、善意でかつ重大な過失がないときは、社外取締役は金1,000万円以上であらかじめ定める金額又は法令が定める額のいずれか高い額、社外監査役は金1,000万円以上であらかじめ定める金額又は法令が定める額のいずれか高い額を限度として責任を負担する契約を締結しております。

### (5) 取締役及び監査役の責任免除

当社は、職務の遂行にあたり期待される役割を十分に発揮できるようにするため、会社法第426条第 1 項の規定により、任務を怠ったことによる取締役（取締役であった者を含む。）及び監査役（監査役であった者を含む。）の損害賠償責任を、法令の限度において、取締役会の決議によって免除することができる旨定款に定めております。

### (6) 監査報酬の内容

公認会計士法第 2 条第 1 項に規定する業務に基づく報酬は17百万円であります。

また、上記以外の業務に基づく報酬は12百万円であります。その内容は、財務報告に係る内部統制報告制度対応のアドバイザリー業務等であります。

### (7) 中間配当の決定機関

当社は、取締役会の決議によって中間配当をすることができる旨定款に定めております。これは、株主への機動的な利益還元を行うことを目的とするものであります。

### (8) 株主総会の特別決議要件

当社は、会社法第309条第 2 項に定める株主総会の特別決議要件について、議決権を行使することができる株主の議決権の 3 分の 1 以上を有する株主が出席し、その議決権の 3 分の 2 以上をもって行う旨定款に定めております。これは、株主総会における特別決議の定足数を緩和することにより、株主総会の円滑な運営を行うことを目的とするものであります。

## 第5 【経理の状況】

### 1 連結財務諸表及び財務諸表の作成方法について

(1) 当社の連結財務諸表は、「連結財務諸表の用語、様式及び作成方法に関する規則」(昭和51年大蔵省令第28号、以下「連結財務諸表規則」という。)に基づいて作成しております。

なお、前連結会計年度(平成19年3月1日から平成20年2月29日まで)は、改正前の連結財務諸表規則に基づき、当連結会計年度(平成20年3月1日から平成21年2月28日まで)は、改正後の連結財務諸表規則に基づいて作成しております。

(2) 当社の財務諸表は、「財務諸表等の用語、様式及び作成方法に関する規則」(昭和38年大蔵省令第59号、以下「財務諸表等規則」という。)に基づいて作成しております。

なお、前事業年度(平成19年3月1日から平成20年2月29日まで)は、改正前の財務諸表等規則に基づき、当事業年度(平成20年3月1日から平成21年2月28日まで)は、改正後の財務諸表等規則に基づいて作成しております。

### 2 監査証明について

当社は、金融商品取引法第193条の2第1項の規定に基づき、前連結会計年度(平成19年3月1日から平成20年2月29日まで)及び前事業年度(平成19年3月1日から平成20年2月29日まで)並びに当連結会計年度(平成20年3月1日から平成21年2月28日まで)及び当事業年度(平成20年3月1日から平成21年2月28日まで)の連結財務諸表及び財務諸表について監査法人トーマツにより監査を受けております。

1 【連結財務諸表等】

(1) 【連結財務諸表】

【連結貸借対照表】

区分	注記 番号	前連結会計年度 (平成20年2月29日)		当連結会計年度 (平成21年2月28日)		
		金額(千円)	構成比 (%)	金額(千円)	構成比 (%)	
(資産の部)						
流動資産						
1 現金及び預金		4,848,972		3,664,082		
2 受取手形及び売掛金		1,446,696		623,996		
3 たな卸資産		22,362		15,845		
4 繰延税金資産		123,506				
5 未収還付法人税等				85,298		
6 その他		165,990		148,861		
貸倒引当金		9,500		5,800		
流動資産合計		6,598,028	77.5	4,532,284	72.9	
固定資産						
(1) 有形固定資産						
1 建物及び構築物		464,923		457,406		
減価償却累計額		165,740	299,183	189,480	267,926	
2 土地			444,475		444,475	
3 その他		451,293		429,532		
減価償却累計額		275,574	175,719	314,152	115,379	
有形固定資産合計			919,378		827,781	13.3
(2) 無形固定資産						
1 ソフトウェア			619,835		495,773	
2 その他			10,843		10,791	
無形固定資産合計			630,679		506,564	8.1
(3) 投資その他の資産						
1 繰延税金資産			44,483			
2 差入敷金保証金					323,048	
3 その他			331,538		43,558	
貸倒引当金			8,571		12,246	
投資その他の資産合計			367,450	4.3	354,360	5.7
固定資産合計			1,917,507	22.5	1,688,706	27.1
資産合計			8,515,536	100.0	6,220,991	100.0

区分	注記 番号	前連結会計年度 (平成20年2月29日)		当連結会計年度 (平成21年2月28日)	
		金額(千円)	構成比 (%)	金額(千円)	構成比 (%)
(負債の部)					
流動負債					
1 未払金		1,148,974		687,007	
2 未払法人税等		73,529		30,940	
3 賞与引当金		242,767		196,378	
4 役員賞与引当金		15,500			
5 その他		174,900		74,570	
流動負債合計		1,655,672	19.4	988,897	15.9
固定負債					
1 繰延税金負債		72			
固定負債合計		72	0.0		
負債合計		1,655,745	19.4	988,897	15.9
(純資産の部)					
株主資本					
1 資本金		455,997	5.4	455,997	7.3
2 資本剰余金		540,425	6.3	540,425	8.7
3 利益剰余金		5,863,546	68.9	4,235,690	68.1
4 自己株式		178	0.0	19	0.0
株主資本合計		6,859,790	80.6	5,232,093	84.1
純資産合計		6,859,790	80.6	5,232,093	84.1
負債純資産合計		8,515,536	100.0	6,220,991	100.0

【連結損益計算書】

区分	注記 番号	前連結会計年度 (自 平成19年 3月 1日 至 平成20年 2月 29日)			当連結会計年度 (自 平成20年 3月 1日 至 平成21年 2月 28日)		
		金額(千円)		百分比 (%)	金額(千円)		百分比 (%)
売上高	1		11,748,388	100.0		8,413,508	100.0
売上原価			3,889,921	33.1		3,035,065	36.1
売上総利益			7,858,467	66.9		5,378,442	63.9
販売費及び一般管理費			7,234,699	61.6		6,376,876	75.8
営業利益又は 営業損失( )			623,768	5.3		998,433	11.9
営業外収益							
1 受取利息		8,869			8,533		
2 法人税等還付加算金		13,586					
3 古紙等売却収入		5,613			4,841		
4 その他		4,177	32,245	0.3	5,794	19,169	0.2
営業外費用							
1 違約金		982			36,105		
2 持分法による投資損失					28,730		
3 その他		197	1,179	0.0	5,827	70,663	0.8
経常利益又は 経常損失( )			654,834	5.6		1,049,927	12.5
特別損失							
1 固定資産除却損	2	128,446			41,012		
2 減損損失	3		128,446	1.1	14,484	55,496	0.6
税金等調整前当期純利益 又は税金等調整前当期純 損失( )			526,387	4.5		1,105,424	13.1
法人税、住民税及び 事業税		107,819			66,688		
法人税等調整額		122,489	230,308	2.0	158,693	225,382	2.7
当期純利益又は 当期純損失( )			296,078	2.5		1,330,806	15.8

【連結株主資本等変動計算書】

前連結会計年度(自 平成19年3月1日 至 平成20年2月29日)

	株主資本				
	資本金	資本剰余金	利益剰余金	自己株式	株主資本合計
平成19年2月28日残高(千円)	451,611	536,056	5,567,467	178	6,554,957
連結会計年度中の変動額					
新株の発行	4,386	4,369			8,755
当期純利益			296,078		296,078
株主資本以外の項目の 連結会計年度中の変動額(純額)					
連結会計年度中の変動額合計 (千円)	4,386	4,369	296,078		304,833
平成20年2月29日残高(千円)	455,997	540,425	5,863,546	178	6,859,790

	純資産合計
平成19年2月28日残高(千円)	6,554,957
連結会計年度中の変動額	
新株の発行	8,755
当期純利益	296,078
株主資本以外の項目の 連結会計年度中の変動額(純額)	
連結会計年度中の変動額合計 (千円)	304,833
平成20年2月29日残高(千円)	6,859,790

当連結会計年度(自 平成20年3月1日 至 平成21年2月28日)

	株主資本				
	資本金	資本剰余金	利益剰余金	自己株式	株主資本合計
平成20年2月29日残高(千円)	455,997	540,425	5,863,546	178	6,859,790
連結会計年度中の変動額					
剰余金の配当			207,822		207,822
当期純損失			1,330,806		1,330,806
自己株式の取得				89,068	89,068
自己株式の消却			89,226	89,226	
株主資本以外の項目の 連結会計年度中の変動額(純額)					
連結会計年度中の変動額合計 (千円)			1,627,856	158	1,627,697
平成21年2月28日残高(千円)	455,997	540,425	4,235,690	19	5,232,093

	純資産合計
平成20年2月29日残高(千円)	6,859,790
連結会計年度中の変動額	
剰余金の配当	207,822
当期純損失	1,330,806
自己株式の取得	89,068
自己株式の消却	
株主資本以外の項目の 連結会計年度中の変動額(純額)	
連結会計年度中の変動額合計 (千円)	1,627,697
平成21年2月28日残高(千円)	5,232,093



【連結キャッシュ・フロー計算書】

		前連結会計年度 (自 平成19年3月1日 至 平成20年2月29日)	当連結会計年度 (自 平成20年3月1日 至 平成21年2月28日)
区分	注記 番号	金額(千円)	金額(千円)
営業活動によるキャッシュ・フロー			
税金等調整前当期純利益又は 税金等調整前当期純損失( )		526,387	1,105,424
減価償却費		306,597	284,396
減損損失			14,484
貸倒引当金の増減( )額		10,392	25
賞与引当金の増減( )額		984	46,388
役員賞与引当金の増減( )額		15,500	15,500
受取利息及び配当金		8,869	8,533
法人税等還付加算金		13,586	1,329
持分法による投資損失			28,730
固定資産除却損		128,446	41,012
売上債権の増( )減額		68,310	822,699
たな卸資産の増( )減額		10,437	6,517
未払債務の増減( )額		413,850	415,171
未収消費税の増( )減額		68,879	67,552
未払消費税等の増減( )額		87,559	92,698
その他		36,638	10,711
小計		803,042	544,070
利息及び配当金の受取額		8,755	8,753
法人税等の還付による収入		456,910	
法人税等の支払額		101,620	117,486
営業活動によるキャッシュ・フロー		1,167,088	652,803
投資活動によるキャッシュ・フロー			
有形固定資産の取得による支出		62,341	32,387
有形固定資産の除却に係る支出		11,804	9,611
無形固定資産の取得による支出		253,117	120,269
関連会社株式の取得による支出			65,000
関連会社株式の売却による収入			8,125
敷金保証金の差入れによる支出		8,664	26,326
敷金保証金の返還による収入		57,878	12,940
その他		732	1,679
投資活動によるキャッシュ・フロー		278,782	234,207
財務活動によるキャッシュ・フロー			
自己株式の取得による支出			91,387
株式の発行による収入		8,755	
配当金の支払額		1,709	206,491
財務活動によるキャッシュ・フロー		7,045	297,879
現金及び現金同等物に係る換算差額			
現金及び現金同等物の増減( )額		895,351	1,184,890
現金及び現金同等物の期首残高		3,953,621	4,848,972
現金及び現金同等物の期末残高	1	4,848,972	3,664,082

## 連結財務諸表作成のための基本となる重要な事項

項目	前連結会計年度 (自 平成19年3月1日 至 平成20年2月29日)	当連結会計年度 (自 平成20年3月1日 至 平成21年2月28日)
1 連結の範囲に関する事項	連結子会社の数 1社 連結子会社の名称 (株)リンク 子会社は全て連結されております。	連結子会社の数 2社 連結子会社の名称 (株)リンク (株)NNC (株)NNCは、当連結会計年度において、新たに設立したことにより連結子会社に含めることとしました。なお、子会社は全て連結しております。
2 持分法の適用に関する事項	関連会社がないため、該当事項はありません。	持分法適用関連会社の数 1社 関連会社の名称 モバイル求人(株) モバイル求人(株)は、当連結会計年度において、新たに株式を取得したことにより持分法適用の関連会社に含めることとしました。なお、関連会社は全て持分法を適用しております。
3 連結子会社の事業年度等に関する事項	すべての連結子会社の事業年度の末日は、連結決算日と一致しております。	同左
4 会計処理基準に関する事項 (1) 重要な資産の評価基準及び評価方法 (2) 重要な減価償却資産の減価償却の方法	たな卸資産 貯蔵品 最終仕入原価法 有形固定資産 定率法(ただし、平成10年4月1日以降に取得した建物(建物附属設備を除く)については定額法) なお、主な耐用年数は以下のとおりであります。 建物及び構築物 38～50年  無形固定資産 定額法 なお、自社利用のソフトウェアについては、社内における利用可能期間(5年)に基づく定額法	たな卸資産 貯蔵品 同左 有形固定資産 定率法(ただし、平成10年4月1日以降に取得した建物(建物附属設備を除く)については定額法) なお、主な耐用年数は以下のとおりであります。 建物及び構築物 38～50年 (追加情報) 当連結会計年度から、法人税法の改正((所得税法等の一部を改正する法律 平成19年3月30日 法律 第6号)及び(法人税法施行令の一部を改正する政令 平成19年3月30日 政令第83号))に伴い、平成19年3月31日以前に取得したものについては、償却可能限度額まで償却が終了した翌年から5年間で均等償却し、減価償却費に含めて計上しております。 これによる損益に与える影響は軽微であります。 無形固定資産 同左

項目	前連結会計年度 (自 平成19年3月1日 至 平成20年2月29日)	当連結会計年度 (自 平成20年3月1日 至 平成21年2月28日)
(3) 重要な引当金の計上基準	<p>貸倒引当金 債権の貸倒れによる損失に備えるため、一般債権については貸倒実績率により、貸倒懸念債権等特定の債権については個別に回収可能性を勘案し、回収不能見込額を計上しております。</p> <p>賞与引当金 従業員の賞与支給に充てるため、支給見込額のうち当連結会計年度に負担すべき額を計上しております。</p> <p>役員賞与引当金 役員の賞与支給に充てるため、支給見込額のうち当連結会計年度に負担すべき額を計上しております。</p>	<p>貸倒引当金 同左</p> <p>賞与引当金 同左</p>
(4) その他連結財務諸表作成のための重要な事項	<p>消費税等の会計処理 税抜方式によっております。</p>	<p>消費税等の会計処理 同左</p>
5 連結子会社の資産及び負債の評価に関する事項	<p>連結子会社の資産及び負債の評価については、全面時価評価法を採用しております。</p>	<p>同左</p>
6 のれん及び負ののれんの償却に関する事項	<p>のれん及び負ののれんの償却については、その効果の発現する期間にわたって均等に償却しております。ただし、金額が僅少な場合には、発生時に一括償却しております。</p>	<p>同左</p>
7 連結キャッシュ・フロー計算書における資金の範囲	<p>連結キャッシュ・フロー計算書における資金(現金及び現金同等物)は、手許現金、随時引き出し可能な預金及び容易に換金可能であり、かつ、価値の変動について僅少なりスクしか負わない取得日から3ヶ月以内に償還期限の到来する短期投資からなっております。</p>	<p>同左</p>

連結財務諸表作成のための基本となる重要な事項の変更

前連結会計年度 (自 平成19年3月1日 至 平成20年2月29日)	当連結会計年度 (自 平成20年3月1日 至 平成21年2月28日)
<p>(減価償却の会計処理について) 当連結会計年度から、法人税法の改正((所得税法等の一部を改正する法律 平成19年3月30日 法律第6号)及び(法人税法施行令の一部を改正する政令 平成19年3月30日 政令第83号))に伴い、平成19年4月1日以降に取得した有形固定資産については、改正後の法人税法に基づく方法に変更しております。 これによる損益に与える影響は軽微であります。</p>	



## 注記事項

(連結貸借対照表関係)

該当事項はありません。

## (連結損益計算書関係)

前連結会計年度 (自 平成19年3月1日 至 平成20年2月29日)	当連結会計年度 (自 平成20年3月1日 至 平成21年2月28日)																										
1 販売費及び一般管理費のうち主要な費目及び金額は次のとおりであります。	1 販売費及び一般管理費のうち主要な費目及び金額は次のとおりであります。																										
<table style="width: 100%; border-collapse: collapse;"> <tr><td>配送費</td><td style="text-align: right;">746,899千円</td></tr> <tr><td>設置協力金</td><td style="text-align: right;">991,937千円</td></tr> <tr><td>貸倒引当金繰入額</td><td style="text-align: right;">13,120千円</td></tr> <tr><td>給与手当</td><td style="text-align: right;">1,420,170千円</td></tr> <tr><td>雑給</td><td style="text-align: right;">729,915千円</td></tr> <tr><td>賞与引当金繰入額</td><td style="text-align: right;">228,463千円</td></tr> <tr><td>役員賞与引当金繰入額</td><td style="text-align: right;">15,500千円</td></tr> <tr><td>退職給付費用</td><td style="text-align: right;">57,241千円</td></tr> </table>	配送費	746,899千円	設置協力金	991,937千円	貸倒引当金繰入額	13,120千円	給与手当	1,420,170千円	雑給	729,915千円	賞与引当金繰入額	228,463千円	役員賞与引当金繰入額	15,500千円	退職給付費用	57,241千円	<table style="width: 100%; border-collapse: collapse;"> <tr><td>設置協力金</td><td style="text-align: right;">884,198千円</td></tr> <tr><td>貸倒引当金繰入額</td><td style="text-align: right;">4,924千円</td></tr> <tr><td>給与手当</td><td style="text-align: right;">1,318,535千円</td></tr> <tr><td>賞与引当金繰入額</td><td style="text-align: right;">182,576千円</td></tr> <tr><td>退職給付費用</td><td style="text-align: right;">54,061千円</td></tr> </table>	設置協力金	884,198千円	貸倒引当金繰入額	4,924千円	給与手当	1,318,535千円	賞与引当金繰入額	182,576千円	退職給付費用	54,061千円
配送費	746,899千円																										
設置協力金	991,937千円																										
貸倒引当金繰入額	13,120千円																										
給与手当	1,420,170千円																										
雑給	729,915千円																										
賞与引当金繰入額	228,463千円																										
役員賞与引当金繰入額	15,500千円																										
退職給付費用	57,241千円																										
設置協力金	884,198千円																										
貸倒引当金繰入額	4,924千円																										
給与手当	1,318,535千円																										
賞与引当金繰入額	182,576千円																										
退職給付費用	54,061千円																										
2 固定資産除却損の内訳	2 固定資産除却損の内訳																										
<table style="width: 100%; border-collapse: collapse;"> <tr><td>建物及び構築物</td><td style="text-align: right;">5,855千円</td></tr> <tr><td>有形固定資産「その他」 (工具、器具及び備品)</td><td style="text-align: right;">12,649千円</td></tr> <tr><td>ソフトウェア</td><td style="text-align: right;">95,683千円</td></tr> <tr><td>投資その他の資産「その他」 (長期前払費用)</td><td style="text-align: right;">2,345千円</td></tr> <tr><td>建物等解体費用</td><td style="text-align: right;">11,912千円</td></tr> <tr><td style="text-align: center;">計</td><td style="text-align: right;">128,446千円</td></tr> </table>	建物及び構築物	5,855千円	有形固定資産「その他」 (工具、器具及び備品)	12,649千円	ソフトウェア	95,683千円	投資その他の資産「その他」 (長期前払費用)	2,345千円	建物等解体費用	11,912千円	計	128,446千円	<table style="width: 100%; border-collapse: collapse;"> <tr><td>建物及び構築物</td><td style="text-align: right;">3,923千円</td></tr> <tr><td>有形固定資産「その他」 (工具、器具及び備品)</td><td style="text-align: right;">8,121千円</td></tr> <tr><td>ソフトウェア</td><td style="text-align: right;">16,785千円</td></tr> <tr><td>投資その他の資産「その他」 (長期前払費用)</td><td style="text-align: right;">2,408千円</td></tr> <tr><td>建物等解体費用</td><td style="text-align: right;">9,773千円</td></tr> <tr><td style="text-align: center;">計</td><td style="text-align: right;">41,012千円</td></tr> </table>	建物及び構築物	3,923千円	有形固定資産「その他」 (工具、器具及び備品)	8,121千円	ソフトウェア	16,785千円	投資その他の資産「その他」 (長期前払費用)	2,408千円	建物等解体費用	9,773千円	計	41,012千円		
建物及び構築物	5,855千円																										
有形固定資産「その他」 (工具、器具及び備品)	12,649千円																										
ソフトウェア	95,683千円																										
投資その他の資産「その他」 (長期前払費用)	2,345千円																										
建物等解体費用	11,912千円																										
計	128,446千円																										
建物及び構築物	3,923千円																										
有形固定資産「その他」 (工具、器具及び備品)	8,121千円																										
ソフトウェア	16,785千円																										
投資その他の資産「その他」 (長期前払費用)	2,408千円																										
建物等解体費用	9,773千円																										
計	41,012千円																										

前連結会計年度 (自 平成19年3月1日 至 平成20年2月29日)	当連結会計年度 (自 平成20年3月1日 至 平成21年2月28日)																
3	<p>3 減損損失 当社グループは以下の資産グループについて減損損失を計上しております。</p> <table border="1" data-bbox="842 338 1262 477"> <thead> <tr> <th>場所</th> <th>用途</th> <th>種類</th> </tr> </thead> <tbody> <tr> <td>大阪府 大阪市他</td> <td>営業拠点他</td> <td>建物及び 構築物他</td> </tr> </tbody> </table> <p>当社グループは管理会計上区分している地域区分に基づき資産のグルーピングを行っております。上記地域については営業活動から生じる損益が継続してマイナスとなっているため、当該資産の減損損失を認識しております。なお、当該資産については売却を見込めないため帳簿価額全額を減損損失といたしました。減損損失の内訳は以下のとおりであります。</p> <table data-bbox="842 770 1347 1010"> <tbody> <tr> <td>建物及び構築物</td> <td>8,046千円</td> </tr> <tr> <td>有形固定資産「その他」 (工具、器具及び備品)</td> <td>6,320千円</td> </tr> <tr> <td>ソフトウェア</td> <td>35千円</td> </tr> <tr> <td>投資その他の資産「その他」 (長期前払費用)</td> <td>81千円</td> </tr> <tr> <td>計</td> <td>14,484千円</td> </tr> </tbody> </table>	場所	用途	種類	大阪府 大阪市他	営業拠点他	建物及び 構築物他	建物及び構築物	8,046千円	有形固定資産「その他」 (工具、器具及び備品)	6,320千円	ソフトウェア	35千円	投資その他の資産「その他」 (長期前払費用)	81千円	計	14,484千円
場所	用途	種類															
大阪府 大阪市他	営業拠点他	建物及び 構築物他															
建物及び構築物	8,046千円																
有形固定資産「その他」 (工具、器具及び備品)	6,320千円																
ソフトウェア	35千円																
投資その他の資産「その他」 (長期前払費用)	81千円																
計	14,484千円																



(連結株主資本等変動計算書関係)

前連結会計年度(自 平成19年3月1日 至 平成20年2月29日)

1 発行済株式の種類及び総数に関する事項

株式の種類	前連結会計年度末 株式数	当連結会計年度 増加株式数	当連結会計年度 減少株式数	当連結会計年度末 株式数
普通株式(千株)	34,586	51		34,637

(変動事由の概要)

増加数の主な内訳は、次のとおりであります。

新株予約権行使による増加 51千株

2 自己株式の種類及び株式数に関する事項

株式の種類	前連結会計年度末 株式数	当連結会計年度 増加株式数	当連結会計年度 減少株式数	当連結会計年度末 株式数
普通株式(株)	136			136

3 配当に関する事項

(1) 配当金支払額

該当事項はありません。

(2) 基準日が当連結会計年度に属する配当のうち、配当の効力発生日が翌連結会計年度となるもの

決議	株式の種類	配当の原資	配当金の総額 (千円)	1株当たり 配当額(円)	基準日	効力発生日
平成20年5月28日 定時株主総会	普通株式	利益剰余金	207,822	6	平成20年2月29日	平成20年5月29日

当連結会計年度(自 平成20年3月1日 至 平成21年2月28日)

1 発行済株式の種類及び総数に関する事項

株式の種類	前連結会計年度末 株式数	当連結会計年度 増加株式数	当連結会計年度 減少株式数	当連結会計年度末 株式数
普通株式(株)	34,637,249		1,000,000	33,637,249

(変動事由の概要)

減少数の主な内訳は、次のとおりであります。

取締役会決議に基づく自己株式の消却による減少 1,000,000株

2 自己株式の種類及び株式数に関する事項

株式の種類	前連結会計年度末 株式数	当連結会計年度 増加株式数	当連結会計年度 減少株式数	当連結会計年度末 株式数
普通株式(株)	136	1,000,088	1,000,000	224

(変動事由の概要)

増加数の主な内訳は、次のとおりであります。

定款の定めに基づく自己株式の取得による増加 1,000,000株

単元未満株式の買取による増加 88株

減少数の主な内訳は、次のとおりであります。

取締役会決議に基づく自己株式の消却による減少 1,000,000株

3 配当に関する事項

(1) 配当金支払額

決議	株式の種類	配当金の総額 (千円)	1株当たり配当額 (円)	基準日	効力発生日
平成20年5月28日 定時株主総会	普通株式	207,822	6	平成20年2月29日	平成20年5月29日

(2) 基準日が当連結会計年度に属する配当のうち、配当の効力発生日が翌連結会計年度となるもの  
該当事項はありません。

## (連結キャッシュ・フロー計算書関係)

前連結会計年度 (自 平成19年3月1日 至 平成20年2月29日)	当連結会計年度 (自 平成20年3月1日 至 平成21年2月28日)
1 現金及び現金同等物の期末残高と連結貸借対照表 に掲載されている科目の金額との関係  現金及び預金勘定 4,848,972千円 現金及び現金同等物 4,848,972千円	1 現金及び現金同等物の期末残高と連結貸借対照表 に掲載されている科目の金額との関係  現金及び預金勘定 3,664,082千円 現金及び現金同等物 3,664,082千円

(リース取引関係)

該当事項はありません。

(有価証券関係)

前連結会計年度(自 平成19年3月1日 至 平成20年2月29日)

時価評価されていない有価証券

該当事項はありません。

当連結会計年度(自 平成20年3月1日 至 平成21年2月28日)

時価評価されていない有価証券

該当事項はありません。

(デリバティブ取引関係)

前連結会計年度 (自 平成19年3月1日 至 平成20年2月29日)	当連結会計年度 (自 平成20年3月1日 至 平成21年2月28日)
当社及び連結子会社は、デリバティブ取引を全く利用していないため、該当事項はありません。	同左

(退職給付関係)

前連結会計年度 (平成20年2月29日)	当連結会計年度 (平成21年2月28日)								
<p>1 採用している退職給付制度の概要 当社の企業集団は、平成14年9月1日付けで従来の適格退職年金制度から確定拠出年金制度へ全面的に移行しております。</p> <p>2 退職給付債務及びその内訳 該当事項はありません。</p> <p>3 退職給付費用の内訳</p> <table border="1"> <tr> <td>(1) 確定拠出年金掛金</td> <td>58,713千円</td> </tr> <tr> <td>(2) 退職給付費用</td> <td>58,713千円</td> </tr> </table>	(1) 確定拠出年金掛金	58,713千円	(2) 退職給付費用	58,713千円	<p>1 採用している退職給付制度の概要 当社の企業集団は、平成14年9月1日付けで従来の適格退職年金制度から確定拠出年金制度へ全面的に移行しております。</p> <p>2 退職給付債務及びその内訳 該当事項はありません。</p> <p>3 退職給付費用の内訳</p> <table border="1"> <tr> <td>(1) 確定拠出年金掛金</td> <td>55,520千円</td> </tr> <tr> <td>(2) 退職給付費用</td> <td>55,520千円</td> </tr> </table>	(1) 確定拠出年金掛金	55,520千円	(2) 退職給付費用	55,520千円
(1) 確定拠出年金掛金	58,713千円								
(2) 退職給付費用	58,713千円								
(1) 確定拠出年金掛金	55,520千円								
(2) 退職給付費用	55,520千円								

(ストック・オプション等関係)

前連結会計年度(自平成19年3月1日至平成20年2月29日)

ストック・オプションの内容、規模及びその変動状況

(1) スtock・オプションの内容

会社名	提出会社
決議年月日	平成14年5月30日
付与対象者の区分及び人数(名)	当社社外取締役1、当社従業員42、当社子会社取締役1、当社子会社従業員23
株式の種類及び付与数(株)	普通株式 999,600
付与日	平成14年7月10日
権利確定条件	新株予約権者は、新株予約権の行使時において、当社又は当社の子会社の取締役、監査役又は従業員であることを要する。
対象勤務期間	平成14年7月10日～平成16年7月31日
権利行使期間	平成16年8月1日～平成19年7月31日

会社名	提出会社
決議年月日	平成16年5月27日
付与対象者の区分及び人数(名)	当社取締役4、当社子会社取締役2
株式の種類及び付与数(株)	普通株式 61,200
付与日	平成16年6月9日
権利確定条件	<p>新株予約権行使日の属する月の前月の各日のジャスダック証券取引所が公表する当社普通株式の最終価格の平均値が、基準株価に1.05を乗じた価格以上であることを要する。なお、基準株価とは、新株予約権の発行を決議する取締役会の前日の属する月の前月の各日のジャスダック証券取引所が公表する当社普通株式の最終価格の平均値をいう。</p> <p>その他の条件は、株主総会及び新株予約権発行の取締役会決議に基づき、当社と新株予約権の割り当てを受けたものとの間で締結する「新株予約権割当契約書」で定めるところによる。</p>
対象勤務期間	ありません。
権利行使期間	平成17年6月15日～平成20年6月14日

会社名	提出会社
決議年月日	平成17年5月26日
付与対象者の区分及び人数(名)	当社取締役3、当社子会社取締役2
株式の種類及び付与数(株)	普通株式 44,000
付与日	平成17年6月8日
権利確定条件	<p>新株予約権行使日の属する月の前月の各日のジャスダック証券取引所が公表する当社普通株式の最終価格の平均値が、基準株価に1.05を乗じた価格以上であることを要する。なお、基準株価とは、新株予約権の発行を決議する取締役会の前日の属する月の前月の各日のジャスダック証券取引所が公表する当社普通株式の最終価格の平均値をいう。</p> <p>その他の条件は、株主総会及び新株予約権発行の取締役会決議に基づき、当社と新株予約権の割り当てを受けたものとの間で締結する「新株予約権割当契約書」で定めるところによる。</p>
対象勤務期間	ありません。
権利行使期間	平成18年6月27日～平成21年6月26日

(2) ストック・オプションの規模及びその変動状況

ストック・オプションの数

会社名	提出会社	提出会社	提出会社
決議年月日	平成14年5月30日	平成16年5月27日	平成17年5月26日
権利確定前			
期首(株)			
付与(株)			
失効(株)			
権利確定(株)			
未確定残(株)			
権利確定後			
期首(株)	137,400	38,700	44,000
権利確定(株)			
権利行使(株)	51,000		
失効(株)	86,400		
未行使残(株)		38,700	44,000

単価情報

会社名	提出会社	提出会社	提出会社
決議年月日	平成14年5月30日	平成16年5月27日	平成17年5月26日
権利行使価格(円)	172	1	1
行使時平均株価(円)	176		
付与日における公正な 評価単価(円)			

当連結会計年度（自 平成20年3月1日 至 平成21年2月28日）

ストック・オプションの内容、規模及びその変動状況

(1) スtock・オプションの内容

会社名	提出会社
決議年月日	平成16年5月27日
付与対象者の区分及び人数（名）	当社取締役4、当社子会社取締役2
株式の種類及び付与数（株）	普通株式 61,200
付与日	平成16年6月9日
権利確定条件	<p>新株予約権行使日の属する月の前月の各日のジャスダック証券取引所が公表する当社普通株式の最終価格の平均値が、基準株価に1.05を乗じた価格以上であることを要する。なお、基準株価とは、新株予約権の発行を決議する取締役会の前日の属する月の前月の各日のジャスダック証券取引所が公表する当社普通株式の最終価格の平均値をいう。</p> <p>その他の条件は、株主総会及び新株予約権発行の取締役会決議に基づき、当社と新株予約権の割り当てを受けたものとの間で締結する「新株予約権割当契約書」で定めるところによる。</p>
対象勤務期間	ありません。
権利行使期間	平成17年6月15日～平成20年6月14日

会社名	提出会社
決議年月日	平成17年5月26日
付与対象者の区分及び人数（名）	当社取締役3、当社子会社取締役2
株式の種類及び付与数（株）	普通株式 44,000
付与日	平成17年6月8日
権利確定条件	<p>新株予約権行使日の属する月の前月の各日のジャスダック証券取引所が公表する当社普通株式の最終価格の平均値が、基準株価に1.05を乗じた価格以上であることを要する。なお、基準株価とは、新株予約権の発行を決議する取締役会の前日の属する月の前月の各日のジャスダック証券取引所が公表する当社普通株式の最終価格の平均値をいう。</p> <p>その他の条件は、株主総会及び新株予約権発行の取締役会決議に基づき、当社と新株予約権の割り当てを受けたものとの間で締結する「新株予約権割当契約書」で定めるところによる。</p>
対象勤務期間	ありません。
権利行使期間	平成18年6月27日～平成21年6月26日

(2) ストック・オプションの規模及びその変動状況

ストック・オプションの数

会社名	提出会社	提出会社
決議年月日	平成16年5月27日	平成17年5月26日
権利確定前		
期首(株)		
付与(株)		
失効(株)		
権利確定(株)		
未確定残(株)		
権利確定後		
期首(株)	38,700	44,000
権利確定(株)		
権利行使(株)		
失効(株)	38,700	
未行使残(株)		44,000

単価情報

会社名	提出会社	提出会社
決議年月日	平成16年5月27日	平成17年5月26日
権利行使価格(円)	1	1
行使時平均株価(円)		
付与日における公正な 評価単価(円)		



## (税効果会計関係)

前連結会計年度 (平成20年2月29日)	当連結会計年度 (平成21年2月28日)																																																																																			
<p>1 繰延税金資産及び繰延税金負債の発生の主な原因別の内訳</p> <p>(繰延税金資産)</p> <table style="width: 100%; border-collapse: collapse;"> <tr><td>賞与引当金</td><td style="text-align: right;">98,880千円</td></tr> <tr><td>貸倒引当金</td><td style="text-align: right;">16,184千円</td></tr> <tr><td>一括償却資産</td><td style="text-align: right;">28,628千円</td></tr> <tr><td>その他</td><td style="text-align: right;">26,362千円</td></tr> <tr><td style="border-top: 1px solid black;">繰延税金資産合計</td><td style="text-align: right; border-top: 1px solid black;">170,055千円</td></tr> </table> <p>(繰延税金負債)</p> <table style="width: 100%; border-collapse: collapse;"> <tr><td>前払労働保険料</td><td style="text-align: right;">1,458千円</td></tr> <tr><td>特別償却準備金</td><td style="text-align: right;">146千円</td></tr> <tr><td>その他</td><td style="text-align: right;">533千円</td></tr> <tr><td style="border-top: 1px solid black;">繰延税金負債合計</td><td style="text-align: right; border-top: 1px solid black;">2,138千円</td></tr> <tr><td style="border-top: 1px solid black;">繰延税金資産の純額</td><td style="text-align: right; border-top: 1px solid black;">167,916千円</td></tr> </table> <p style="margin-top: 20px;">平成20年2月29日現在の繰延税金資産の純額は、連結貸借対照表の以下の項目に含まれております。</p> <table style="width: 100%; border-collapse: collapse;"> <tr><td>流動資産</td><td>繰延税金資産</td><td style="text-align: right;">123,506千円</td></tr> <tr><td>固定資産</td><td>繰延税金資産</td><td style="text-align: right;">44,483千円</td></tr> <tr><td>固定負債</td><td>繰延税金負債</td><td style="text-align: right;">72千円</td></tr> </table> <p>2 法定実効税率と税効果会計適用後の法人税等の負担率との差異の原因となった主要な項目別の内訳</p> <table style="width: 100%; border-collapse: collapse;"> <tr><td>法定実効税率</td><td style="text-align: right;">40.7%</td></tr> <tr><td>(調整)</td><td></td></tr> <tr><td>交際費</td><td style="text-align: right;">0.6%</td></tr> <tr><td>住民税均等割</td><td style="text-align: right;">1.0%</td></tr> <tr><td>役員賞与</td><td style="text-align: right;">1.2%</td></tr> <tr><td>その他</td><td style="text-align: right;">0.3%</td></tr> <tr><td style="border-top: 1px solid black;">税効果会計適用後の法人税等の負担率</td><td style="text-align: right; border-top: 1px solid black;">43.8%</td></tr> </table>	賞与引当金	98,880千円	貸倒引当金	16,184千円	一括償却資産	28,628千円	その他	26,362千円	繰延税金資産合計	170,055千円	前払労働保険料	1,458千円	特別償却準備金	146千円	その他	533千円	繰延税金負債合計	2,138千円	繰延税金資産の純額	167,916千円	流動資産	繰延税金資産	123,506千円	固定資産	繰延税金資産	44,483千円	固定負債	繰延税金負債	72千円	法定実効税率	40.7%	(調整)		交際費	0.6%	住民税均等割	1.0%	役員賞与	1.2%	その他	0.3%	税効果会計適用後の法人税等の負担率	43.8%	<p>1 繰延税金資産及び繰延税金負債の発生の主な原因別の内訳</p> <p>(繰延税金資産)</p> <table style="width: 100%; border-collapse: collapse;"> <tr><td>賞与引当金</td><td style="text-align: right;">80,146千円</td></tr> <tr><td>繰越欠損金</td><td style="text-align: right;">554,836千円</td></tr> <tr><td>その他</td><td style="text-align: right;">34,613千円</td></tr> <tr><td style="border-top: 1px solid black;">繰延税金資産小計</td><td style="text-align: right; border-top: 1px solid black;">669,596千円</td></tr> <tr><td>評価性引当額</td><td style="text-align: right;">656,602千円</td></tr> <tr><td style="border-top: 1px solid black;">繰延税金資産合計</td><td style="text-align: right; border-top: 1px solid black;">12,994千円</td></tr> </table> <p>(繰延税金負債)</p> <table style="width: 100%; border-collapse: collapse;"> <tr><td>前払労働保険料</td><td style="text-align: right;">1,648千円</td></tr> <tr><td>その他</td><td style="text-align: right;">2,122千円</td></tr> <tr><td style="border-top: 1px solid black;">繰延税金負債合計</td><td style="text-align: right; border-top: 1px solid black;">3,771千円</td></tr> <tr><td style="border-top: 1px solid black;">繰延税金資産の純額</td><td style="text-align: right; border-top: 1px solid black;">9,222千円</td></tr> </table> <p style="margin-top: 20px;">平成21年2月28日現在の繰延税金資産の純額は、連結貸借対照表の以下の項目に含まれております。</p> <table style="width: 100%; border-collapse: collapse;"> <tr><td>流動資産</td><td>その他</td><td style="text-align: right;">9,019千円</td></tr> <tr><td>投資その他の資産</td><td>その他</td><td style="text-align: right;">203千円</td></tr> </table> <p>2 法定実効税率と税効果会計適用後の法人税等の負担率との差異の原因となった主要な項目別の内訳</p> <table style="width: 100%; border-collapse: collapse;"> <tr><td>法定実効税率</td><td style="text-align: right;">40.7%</td></tr> <tr><td>(調整)</td><td></td></tr> <tr><td>評価性引当額の増加額</td><td style="text-align: right;">59.4%</td></tr> <tr><td>交際費</td><td style="text-align: right;">0.4%</td></tr> <tr><td>住民税均等割</td><td style="text-align: right;">0.4%</td></tr> <tr><td>その他</td><td style="text-align: right;">0.9%</td></tr> <tr><td style="border-top: 1px solid black;">税効果会計適用後の法人税等の負担率</td><td style="text-align: right; border-top: 1px solid black;">20.4%</td></tr> </table>	賞与引当金	80,146千円	繰越欠損金	554,836千円	その他	34,613千円	繰延税金資産小計	669,596千円	評価性引当額	656,602千円	繰延税金資産合計	12,994千円	前払労働保険料	1,648千円	その他	2,122千円	繰延税金負債合計	3,771千円	繰延税金資産の純額	9,222千円	流動資産	その他	9,019千円	投資その他の資産	その他	203千円	法定実効税率	40.7%	(調整)		評価性引当額の増加額	59.4%	交際費	0.4%	住民税均等割	0.4%	その他	0.9%	税効果会計適用後の法人税等の負担率	20.4%
賞与引当金	98,880千円																																																																																			
貸倒引当金	16,184千円																																																																																			
一括償却資産	28,628千円																																																																																			
その他	26,362千円																																																																																			
繰延税金資産合計	170,055千円																																																																																			
前払労働保険料	1,458千円																																																																																			
特別償却準備金	146千円																																																																																			
その他	533千円																																																																																			
繰延税金負債合計	2,138千円																																																																																			
繰延税金資産の純額	167,916千円																																																																																			
流動資産	繰延税金資産	123,506千円																																																																																		
固定資産	繰延税金資産	44,483千円																																																																																		
固定負債	繰延税金負債	72千円																																																																																		
法定実効税率	40.7%																																																																																			
(調整)																																																																																				
交際費	0.6%																																																																																			
住民税均等割	1.0%																																																																																			
役員賞与	1.2%																																																																																			
その他	0.3%																																																																																			
税効果会計適用後の法人税等の負担率	43.8%																																																																																			
賞与引当金	80,146千円																																																																																			
繰越欠損金	554,836千円																																																																																			
その他	34,613千円																																																																																			
繰延税金資産小計	669,596千円																																																																																			
評価性引当額	656,602千円																																																																																			
繰延税金資産合計	12,994千円																																																																																			
前払労働保険料	1,648千円																																																																																			
その他	2,122千円																																																																																			
繰延税金負債合計	3,771千円																																																																																			
繰延税金資産の純額	9,222千円																																																																																			
流動資産	その他	9,019千円																																																																																		
投資その他の資産	その他	203千円																																																																																		
法定実効税率	40.7%																																																																																			
(調整)																																																																																				
評価性引当額の増加額	59.4%																																																																																			
交際費	0.4%																																																																																			
住民税均等割	0.4%																																																																																			
その他	0.9%																																																																																			
税効果会計適用後の法人税等の負担率	20.4%																																																																																			

(セグメント情報)

【事業の種類別セグメント情報】

前連結会計年度(自 平成19年3月1日 至 平成20年2月29日)

当社及び連結子会社の事業は、情報関連事業の単一事業であります。従いまして、事業の種類別セグメント情報の記載を省略しております。

当連結会計年度(自 平成20年3月1日 至 平成21年2月28日)

当社及び連結子会社の事業は、情報関連事業の単一事業であります。従いまして、事業の種類別セグメント情報の記載を省略しております。

【所在地別セグメント情報】

前連結会計年度(自 平成19年3月1日 至 平成20年2月29日)及び当連結会計年度(自 平成20年3月1日 至 平成21年2月28日)において、本邦以外の国又は地域に所在する連結子会社及び在外支店がないため、該当事項はありません。

【海外売上高】

前連結会計年度(自 平成19年3月1日 至 平成20年2月29日)及び当連結会計年度(自 平成20年3月1日 至 平成21年2月28日)において、海外売上高がないため、該当事項はありません。

【関連当事者との取引】

前連結会計年度(自 平成19年3月1日 至 平成20年2月29日)

該当事項はありません。

当連結会計年度(自 平成20年3月1日 至 平成21年2月28日)

該当事項はありません。

(企業結合等関係)

該当事項はありません。

## (1株当たり情報)

項目	前連結会計年度 (自平成19年3月1日 至平成20年2月29日)	当連結会計年度 (自平成20年3月1日 至平成21年2月28日)
1株当たり純資産額	198円04銭	155円54銭
1株当たり当期純利益又は 当期純損失( )	8円55銭	38円86銭
	潜在株式調整後1株当たり当期純利益 8円53銭	なお、潜在株式調整後1株当たり当期純利益については、1株当たり当期純損失であり、希薄化効果を有しないため、記載していません。

(注) 1株当たり当期純利益又は当期純損失( )及び潜在株式調整後1株当たり当期純利益の算定上の基礎

項目	前連結会計年度 (自平成19年3月1日 至平成20年2月29日)	当連結会計年度 (自平成20年3月1日 至平成21年2月28日)
当期純利益又は当期純損失( ) (千円)	296,078	1,330,806
普通株式に係る当期純利益又は当期 純損失( )(千円)	296,078	1,330,806
普通株主に帰属しない金額(千円)		
普通株式の期中平均株式数(千株)	34,623	34,244
潜在株式調整後1株当たり当期純利益 の算定に用いられた当期純利益調整額 (千円)		
潜在株式調整後1株当たり当期純利益 の算定に用いられた普通株式増加 数の主要な内訳(千株) 新株予約権	86	
普通株式増加数(千株)	86	
希薄化効果を有しないため、潜在株式 調整後1株当たり当期純利益の算 定に含まれなかった潜在株式の概要		<p>新株予約権2種類(新株予約権の数 569個)。</p> <p>(1)平成16年6月9日発行の新株予 約権</p> <p>新株予約権の目的となる株式 の数 61,200株</p> <p>新株予約権の行使時の払込金 額 1円</p> <p>新株予約権の行使期間 平成17年6月15日～ 平成20年6月14日</p> <p>(2)平成17年6月8日発行の新株予 約権</p> <p>新株予約権の目的となる株式 の数 44,000株</p> <p>新株予約権の行使時の払込金 額 1円</p> <p>新株予約権の行使期間 平成18年6月27日～ 平成21年6月26日</p>

(重要な後発事象)

前連結会計年度(自平成19年3月1日至平成20年2月29日)

該当事項はありません。

当連結会計年度(自平成20年3月1日至平成21年2月28日)

該当事項はありません。

【連結附属明細表】

【社債明細表】

該当事項はありません。

【借入金等明細表】

該当事項はありません。

(2) 【その他】

該当事項はありません。

## 2 【財務諸表等】

## (1) 【財務諸表】

## 【貸借対照表】

区分	注記 番号	第35期 (平成20年2月29日)		第36期 (平成21年2月28日)	
		金額(千円)	構成比 (%)	金額(千円)	構成比 (%)
(資産の部)					
流動資産					
1 現金及び預金		4,357,908		3,064,116	
2 売掛金		1,324,445		518,123	
3 貯蔵品		12,139		7,311	
4 前払費用		120,743		102,930	
5 繰延税金資産		117,075			
6 未収還付法人税等				85,298	
7 その他		44,555		36,341	
貸倒引当金		9,400		5,300	
流動資産合計		5,967,468	75.6	3,808,822	68.3
固定資産					
(1) 有形固定資産					
1 建物		444,987		436,218	
減価償却累計額		148,582	296,405	171,782	264,435
2 構築物		19,636		19,636	
減価償却累計額		16,943	2,692	17,388	2,247
3 工具、器具及び備品		443,825		416,956	
減価償却累計額		270,241	173,584	307,427	109,529
4 土地			444,475		444,475
有形固定資産合計			917,157		820,687
(2) 無形固定資産					
1 ソフトウェア			619,442		489,620
2 その他			10,843		10,791
無形固定資産合計			630,286	8.0	500,412
					9.0



区分	注記 番号	第35期 (平成20年2月29日)		第36期 (平成21年2月28日)	
		金額(千円)	構成比 (%)	金額(千円)	構成比 (%)
(3) 投資その他の資産					
1 関係会社株式		10,000		116,875	
2 破産債権等		7,058		11,278	
3 長期前払費用		11,284		2,713	
4 繰延税金資産		44,483			
5 差入敷金保証金		311,633		323,036	
貸倒引当金		7,058		11,278	
投資その他の資産合計		377,401	4.8	442,625	8.0
固定資産合計		1,924,844	24.4	1,763,724	31.7
資産合計		7,892,313	100.0	5,572,547	100.0

区分	注記 番号	第35期 (平成20年2月29日)		第36期 (平成21年2月28日)	
		金額(千円)	構成比 (%)	金額(千円)	構成比 (%)
<b>(負債の部)</b>					
流動負債					
1 未払金		1,039,881		579,772	
2 未払費用		60,709		45,074	
3 未払法人税等		45,452		2,466	
4 未払消費税等		90,652			
5 前受金		5,261		3,331	
6 預り金		9,023		15,743	
7 賞与引当金		235,528		178,734	
8 役員賞与引当金		15,500			
9 その他		2,182		1,887	
流動負債合計		1,504,192	19.1	827,011	14.8
固定負債					
1 預り敷金		10,000		10,000	
固定負債合計		10,000	0.1	10,000	0.2
負債合計		1,514,192	19.2	837,011	15.0
<b>(純資産の部)</b>					
株主資本					
1 資本金		455,997	5.8	455,997	8.2
2 資本剰余金					
(1) 資本準備金		540,425		540,425	
資本剰余金合計		540,425	6.8	540,425	9.7
3 利益剰余金					
(1) 利益準備金		5,812		5,812	
(2) その他利益剰余金					
別途積立金		4,367,000		4,367,000	
繰越利益剰余金		1,009,065		633,679	
利益剰余金合計		5,381,877	68.2	3,739,132	67.1
4 自己株式		178	0.0	19	0.0
株主資本合計		6,378,121	80.8	4,735,535	85.0
純資産合計		6,378,121	80.8	4,735,535	85.0
負債純資産合計		7,892,313	100.0	5,572,547	100.0

## 【損益計算書】

区分	注記 番号	第35期 (自平成19年3月1日 至平成20年2月29日)		第36期 (自平成20年3月1日 至平成21年2月28日)		
		金額(千円)	百分比 (%)	金額(千円)	百分比 (%)	
売上高			10,551,080	100.0	7,299,974	100.0
売上原価			3,101,585	29.4	2,288,011	31.3
売上総利益			7,449,494	70.6	5,011,962	68.7
販売費及び一般管理費						
1 配送費		736,916			504,722	
2 設置協力金		1,050,063			930,841	
3 広告宣伝費		491,522			527,431	
4 貸倒引当金繰入額		12,007			3,557	
5 役員報酬		130,267			107,552	
6 給与手当		1,340,770			1,226,096	
7 雑給		704,959			604,135	
8 賞与引当金繰入額		221,225			164,932	
9 役員賞与引当金繰入額		15,500				
10 退職給付費用		53,427			50,337	
11 減価償却費		139,685			124,562	
12 地代家賃		401,782			375,190	
13 その他		1,720,070	7,018,199	66.5	1,502,835	6,122,196
営業利益又は 営業損失( )			431,295	4.1		1,110,233
営業外収益						
1 受取利息		8,077			7,666	
2 受取賃貸料	1	2,160			2,160	
3 受取手数料	1	6,089			7,286	
4 法人税等還付加算金		13,586				
5 古紙等売却収入		4,555			4,185	
6 その他		4,067	38,536	0.3	4,974	26,272
営業外費用						
1 違約金	1	982			36,880	
2 その他		187	1,169	0.0	5,306	42,186
経常利益又は 経常損失( )			468,661	4.4		1,126,146
特別損失						
1 固定資産除却損	2	128,078			40,647	
2 減損損失	3		128,078	1.2	14,484	55,131
税引前当期純利益又は 税引前当期純損失( )			340,582	3.2		1,181,278
法人税、住民税 及び事業税		37,267			2,857	
法人税等調整額		115,762	153,030	1.4	161,559	164,417
当期純利益又は 当期純損失( )			187,552	1.8		1,345,695

## 売上原価明細書

区分	注記 番号	第35期 (自 平成19年 3月 1日 至 平成20年 2月29日)			第36期 (自 平成20年 3月 1日 至 平成21年 2月28日)		
		金額(千円)		構成比 (%)	金額(千円)		構成比 (%)
労務費			197,223	6.4		150,481	6.6
経費							
1 印刷費		2,430,308			1,697,113		
2 その他		474,054	2,904,362	93.6	440,416	2,137,529	93.4
売上原価			3,101,585	100.0		2,288,011	100.0

【株主資本等変動計算書】

前事業年度(自 平成19年3月1日 至 平成20年2月29日)

	株主資本		
	資本金	資本剰余金	
		資本準備金	資本剰余金合計
平成19年2月28日残高(千円)	451,611	536,056	536,056
事業年度中の変動額			
新株の発行	4,386	4,369	4,369
特別償却準備金の取崩			
当期純利益			
株主資本以外の項目の 事業年度中の変動額(純額)			
事業年度中の変動額合計(千円)	4,386	4,369	4,369
平成20年2月29日残高(千円)	455,997	540,425	540,425

	株主資本						
	利益剰余金					自己株式	株主資本合計
	利益準備金	その他利益剰余金			利益剰余金合計		
		特別償却 準備金	別途積立金	繰越利益 剰余金			
平成19年2月28日残高(千円)	5,812	36	4,367,000	821,476	5,194,325	178	6,181,814
事業年度中の変動額							
新株の発行							8,755
特別償却準備金の取崩		36		36			
当期純利益				187,552	187,552		187,552
株主資本以外の項目の 事業年度中の変動額(純額)							
事業年度中の変動額合計(千円)		36		187,588	187,552		196,307
平成20年2月29日残高(千円)	5,812		4,367,000	1,009,065	5,381,877	178	6,378,121

	純資産合計
平成19年2月28日残高(千円)	6,181,814
事業年度中の変動額	
新株の発行	8,755
特別償却準備金の取崩	
当期純利益	187,552
株主資本以外の項目の 事業年度中の変動額(純額)	
事業年度中の変動額合計(千円)	196,307
平成20年2月29日残高(千円)	6,378,121

当事業年度(自 平成20年3月1日 至 平成21年2月28日)

	株主資本		
	資本金	資本剰余金	
		資本準備金	資本剰余金合計
平成20年2月29日残高(千円)	455,997	540,425	540,425
事業年度中の変動額			
剰余金の配当			
当期純損失			
自己株式の取得			
自己株式の消却			
株主資本以外の項目の 事業年度中の変動額(純額)			
事業年度中の変動額合計(千円)			
平成21年2月28日残高(千円)	455,997	540,425	540,425

	株主資本					
	利益剰余金				自己株式	株主資本合計
	利益準備金	その他利益剰余金		利益剰余金合計		
		別途積立金	繰越利益 剰余金			
平成20年2月29日残高(千円)	5,812	4,367,000	1,009,065	5,381,877	178	6,378,121
事業年度中の変動額						
剰余金の配当			207,822	207,822		207,822
当期純損失			1,345,695	1,345,695		1,345,695
自己株式の取得					89,068	89,068
自己株式の消却			89,226	89,226	89,226	
株主資本以外の項目の 事業年度中の変動額(純額)						
事業年度中の変動額合計(千円)			1,642,744	1,642,744	158	1,642,586
平成21年2月28日残高(千円)	5,812	4,367,000	633,679	3,739,132	19	4,735,535

	純資産合計
平成20年2月29日残高(千円)	6,378,121
事業年度中の変動額	
剰余金の配当	207,822
当期純損失	1,345,695
自己株式の取得	89,068
自己株式の消却	
株主資本以外の項目の 事業年度中の変動額(純額)	
事業年度中の変動額合計(千円)	1,642,586
平成21年2月28日残高(千円)	4,735,535

## 重要な会計方針

項目	第35期 (自平成19年3月1日 至平成20年2月29日)	第36期 (自平成20年3月1日 至平成21年2月28日)
1 有価証券の評価基準及び評価方法	子会社株式 移動平均法による原価法	子会社株式及び関連会社株式 移動平均法による原価法
2 たな卸資産の評価基準及び評価方法	貯蔵品 最終仕入原価法	貯蔵品 同左
3 固定資産の減価償却の方法	(1) 有形固定資産 定率法(ただし、平成10年4月1日以降に取得した建物(建物附属設備を除く)については定額法) なお、主な耐用年数は以下のとおりであります。 建物 38～50年 工具、器具及び備品 3～15年  (2) 無形固定資産 定額法 なお、自社利用のソフトウェアについては、社内における利用可能期間(5年)に基づく定額法	(1) 有形固定資産 定率法(ただし、平成10年4月1日以降に取得した建物(建物附属設備を除く)については定額法) なお、主な耐用年数は以下のとおりであります。 建物 38～50年 工具、器具及び備品 3～15年 (追加情報) 当事業年度から、法人税法の改正((所得税法等の一部を改正する法律平成19年3月30日 法律第6号)及び(法人税法施行令の一部を改正する政令平成19年3月30日 政令第83号))に伴い、平成19年3月31日以前に取得したのものについては、償却可能限度額まで償却が終了した翌年から5年間で均等償却し、減価償却費に含めて計上しております。 これによる損益に与える影響は軽微であります。 (2) 無形固定資産 同左
4 繰延資産の処理方法	株式交付費 発生時に全額費用として処理しております。	株式交付費
5 引当金の計上基準	(1) 貸倒引当金 債権の貸倒れによる損失に備えるため、一般債権については貸倒実績率により、貸倒懸念債権等特定の債権については個別に回収可能性を勘案し、回収不能見込額を計上しております。 (2) 賞与引当金 従業員の賞与支給に充てるため、支給見込額のうち当事業年度に負担すべき額を計上しております。 (3) 役員賞与引当金 役員の賞与支給に充てるため、支給見込額のうち当事業年度に負担すべき額を計上しております。	(1) 貸倒引当金 同左  (2) 賞与引当金 同左
6 その他財務諸表作成のための基本となる重要な事項	消費税等の会計処理 税抜方式によっております。	消費税等の会計処理 同左

## 会計方針の変更

第35期 (自 平成19年3月1日 至 平成20年2月29日)	第36期 (自 平成20年3月1日 至 平成21年2月28日)
<p>(減価償却の会計処理について) 当事業年度から、法人税法の改正((所得税法等の一部を改正する法律 平成19年3月30日 法律第6号)及び(法人税法施行令の一部を改正する政令 平成19年3月30日 政令第83号))に伴い、平成19年4月1日以降に取得した有形固定資産については、改正後の法人税法に基づく方法に変更しております。 これによる損益に与える影響は軽微であります。</p>	



## 表示方法の変更

第35期 (自 平成19年3月1日 至 平成20年2月29日)	第36期 (自 平成20年3月1日 至 平成21年2月28日)
<p>(損益計算書関係)</p> <p>1. 前事業年度においては販売費及び一般管理費の「その他」に含めておりました「地代家賃」は販売費及び一般管理費の100分の5を超えたため、区分掲記することとしました。なお、前事業年度の「その他」に含まれる「地代家賃」は428,578千円であります。</p> <p>2. 前事業年度においては営業外収益の「その他」に含めておりました「古紙等売却収入」は営業外収益の100分の10を超えたため、区分掲記することとしました。なお、前事業年度の「その他」に含まれる「古紙等売却収入」は1,271千円であります。</p>	<p>(損益計算書関係)</p> <p>1. 前事業年度まで区分掲記しておりました営業外収益の「法人税等還付加算金」(当事業年度1,329千円)は金額的重要性が乏しいため、当事業年度より営業外収益の「その他」に含めて表示しております。</p>

注記事項

(貸借対照表関係)

該当事項はありません。

## (損益計算書関係)

第35期 (自 平成19年3月1日 至 平成20年2月29日)	第36期 (自 平成20年3月1日 至 平成21年2月28日)						
1 関係会社との取引に係るものが次のとおり含まれております。	1 関係会社との取引に係るものが次のとおり含まれております。						
受取手数料 6,000千円	受取手数料 7,200千円						
受取賃貸料 2,160千円	受取賃貸料 2,160千円						
	違約金 6,730千円						
2 固定資産除却損の内訳	2 固定資産除却損の内訳						
建物 5,727千円	建物 3,923千円						
工具、器具及び備品 12,419千円	工具、器具及び備品 7,770千円						
ソフトウェア 95,683千円	ソフトウェア 16,785千円						
長期前払費用 2,345千円	長期前払費用 2,408千円						
建物等解体費用 11,901千円	建物等解体費用 9,759千円						
計 128,078千円	計 40,647千円						
	3 減損損失						
	当社は以下の資産グループについて減損損失を計上しております。						
	<table border="1"> <thead> <tr> <th>場所</th> <th>用途</th> <th>種類</th> </tr> </thead> <tbody> <tr> <td>大阪府 大阪市他</td> <td>営業拠点他</td> <td>建物他</td> </tr> </tbody> </table>	場所	用途	種類	大阪府 大阪市他	営業拠点他	建物他
場所	用途	種類					
大阪府 大阪市他	営業拠点他	建物他					
	当社は管理会計上区分している地域区分に基づき資産のグルーピングを行っております。上記地域については営業活動から生じる損益が継続してマイナスとなっているため、当該資産の減損損失を認識しております。なお、当該資産については売却を見込めないため帳簿価額全額を減損損失といたしました。						
	減損損失の内訳は以下のとおりであります。						
	建物 8,046千円						
	工具、器具及び備品 6,320千円						
	ソフトウェア 35千円						
	長期前払費用 81千円						
	計 14,484千円						

(株主資本等変動計算書関係)

前事業年度(自 平成19年3月1日 至 平成20年2月29日)

1 自己株式の種類及び株式数に関する事項

株式の種類	前事業年度末 株式数	当事業年度 増加株式数	当事業年度 減少株式数	当事業年度末 株式数
普通株式(株)	136			136

当事業年度(自 平成20年3月1日 至 平成21年2月28日)

1 自己株式の種類及び株式数に関する事項

株式の種類	前事業年度末 株式数	当事業年度 増加株式数	当事業年度 減少株式数	当事業年度末 株式数
普通株式(株)	136	1,000,088	1,000,000	224

(変動事由の概要)

増加数の主な内訳は、次のとおりであります。

定款の定めに基づく自己株式の取得による増加 1,000,000株  
単元未満株式の買取による増加 88株

減少数の主な内訳は、次のとおりであります。

取締役会決議に基づく自己株式の消却による減少 1,000,000株

(リース取引関係)

該当事項はありません。

(有価証券関係)

前事業年度(自 平成19年3月1日 至 平成20年2月29日)における子会社株式で時価のあるものはありません。

当事業年度(自 平成20年3月1日 至 平成21年2月28日)における子会社株式及び関連会社株式で時価のあるものはありません。

## (税効果会計関係)

第35期 (平成20年2月29日)	第36期 (平成21年2月28日)																																																				
<p>1 繰延税金資産及び繰延税金負債の発生の主な原因別の内訳</p> <p>繰延税金資産(流動)</p> <table style="width: 100%; border-collapse: collapse;"> <tr> <td style="width: 80%;">賞与引当金</td> <td style="text-align: right;">95,836千円</td> </tr> <tr> <td>その他</td> <td style="text-align: right;">23,231千円</td> </tr> <tr> <td style="text-align: right;">計</td> <td style="text-align: right;">119,068千円</td> </tr> </table> <p>繰延税金負債(流動)</p> <table style="width: 100%; border-collapse: collapse;"> <tr> <td style="width: 80%;">前払労働保険料</td> <td style="text-align: right;">1,458千円</td> </tr> <tr> <td>その他</td> <td style="text-align: right;">533千円</td> </tr> <tr> <td style="text-align: right;">計</td> <td style="text-align: right;">1,992千円</td> </tr> <tr> <td colspan="2"><hr/></td> </tr> <tr> <td>繰延税金資産(流動)の純額</td> <td style="text-align: right;">117,075千円</td> </tr> </table> <p>繰延税金資産(固定)</p> <table style="width: 100%; border-collapse: collapse;"> <tr> <td style="width: 80%;">一括償却資産</td> <td style="text-align: right;">28,554千円</td> </tr> <tr> <td>貸倒引当金</td> <td style="text-align: right;">15,929千円</td> </tr> <tr> <td style="text-align: right;">計</td> <td style="text-align: right;">44,483千円</td> </tr> </table>	賞与引当金	95,836千円	その他	23,231千円	計	119,068千円	前払労働保険料	1,458千円	その他	533千円	計	1,992千円	<hr/>		繰延税金資産(流動)の純額	117,075千円	一括償却資産	28,554千円	貸倒引当金	15,929千円	計	44,483千円	<p>1 繰延税金資産及び繰延税金負債の発生の主な原因別の内訳</p> <p>繰延税金資産(流動)</p> <table style="width: 100%; border-collapse: collapse;"> <tr> <td style="width: 80%;">賞与引当金</td> <td style="text-align: right;">72,727千円</td> </tr> <tr> <td>その他</td> <td style="text-align: right;">14,079千円</td> </tr> <tr> <td style="text-align: right;">小計</td> <td style="text-align: right;">86,806千円</td> </tr> <tr> <td>評価性引当額</td> <td style="text-align: right;">83,082千円</td> </tr> <tr> <td style="text-align: right;">合計</td> <td style="text-align: right;">3,724千円</td> </tr> </table> <p>繰延税金負債(流動)</p> <table style="width: 100%; border-collapse: collapse;"> <tr> <td style="width: 80%;">前払労働保険料</td> <td style="text-align: right;">1,601千円</td> </tr> <tr> <td>未収還付事業税</td> <td style="text-align: right;">2,122千円</td> </tr> <tr> <td style="text-align: right;">合計</td> <td style="text-align: right;">3,724千円</td> </tr> <tr> <td colspan="2"><hr/></td> </tr> <tr> <td>繰延税金資産(流動)の純額</td> <td style="text-align: right;">千円</td> </tr> </table> <p>繰延税金資産(固定)</p> <table style="width: 100%; border-collapse: collapse;"> <tr> <td style="width: 80%;">繰越欠損金</td> <td style="text-align: right;">541,263千円</td> </tr> <tr> <td>その他</td> <td style="text-align: right;">16,679千円</td> </tr> <tr> <td style="text-align: right;">小計</td> <td style="text-align: right;">557,943千円</td> </tr> <tr> <td>評価性引当額</td> <td style="text-align: right;">557,943千円</td> </tr> <tr> <td style="text-align: right;">合計</td> <td style="text-align: right;">千円</td> </tr> </table>	賞与引当金	72,727千円	その他	14,079千円	小計	86,806千円	評価性引当額	83,082千円	合計	3,724千円	前払労働保険料	1,601千円	未収還付事業税	2,122千円	合計	3,724千円	<hr/>		繰延税金資産(流動)の純額	千円	繰越欠損金	541,263千円	その他	16,679千円	小計	557,943千円	評価性引当額	557,943千円	合計	千円
賞与引当金	95,836千円																																																				
その他	23,231千円																																																				
計	119,068千円																																																				
前払労働保険料	1,458千円																																																				
その他	533千円																																																				
計	1,992千円																																																				
<hr/>																																																					
繰延税金資産(流動)の純額	117,075千円																																																				
一括償却資産	28,554千円																																																				
貸倒引当金	15,929千円																																																				
計	44,483千円																																																				
賞与引当金	72,727千円																																																				
その他	14,079千円																																																				
小計	86,806千円																																																				
評価性引当額	83,082千円																																																				
合計	3,724千円																																																				
前払労働保険料	1,601千円																																																				
未収還付事業税	2,122千円																																																				
合計	3,724千円																																																				
<hr/>																																																					
繰延税金資産(流動)の純額	千円																																																				
繰越欠損金	541,263千円																																																				
その他	16,679千円																																																				
小計	557,943千円																																																				
評価性引当額	557,943千円																																																				
合計	千円																																																				
<p>2 法定実効税率と税効果会計適用後の法人税等の負担率との差異の原因となった主要な項目別の内訳</p> <table style="width: 100%; border-collapse: collapse;"> <tr> <td style="width: 80%;">法定実効税率</td> <td style="text-align: right;">40.7%</td> </tr> <tr> <td>(調整)</td> <td></td> </tr> <tr> <td>交際費</td> <td style="text-align: right;">0.8%</td> </tr> <tr> <td>住民税均等割</td> <td style="text-align: right;">1.4%</td> </tr> <tr> <td>役員賞与</td> <td style="text-align: right;">1.9%</td> </tr> <tr> <td>その他</td> <td style="text-align: right;">0.1%</td> </tr> <tr> <td>税効果会計適用後の法人税等の負担率</td> <td style="text-align: right;">44.9%</td> </tr> </table>	法定実効税率	40.7%	(調整)		交際費	0.8%	住民税均等割	1.4%	役員賞与	1.9%	その他	0.1%	税効果会計適用後の法人税等の負担率	44.9%	<p>2 法定実効税率と税効果会計適用後の法人税等の負担率との差異の原因となった主要な項目別の内訳</p> <table style="width: 100%; border-collapse: collapse;"> <tr> <td style="width: 80%;">法定実効税率</td> <td style="text-align: right;">40.7%</td> </tr> <tr> <td>(調整)</td> <td></td> </tr> <tr> <td>評価性引当額の増加額</td> <td style="text-align: right;">54.3%</td> </tr> <tr> <td>交際費</td> <td style="text-align: right;">0.2%</td> </tr> <tr> <td>住民税均等割</td> <td style="text-align: right;">0.3%</td> </tr> <tr> <td>その他</td> <td style="text-align: right;">0.2%</td> </tr> <tr> <td>税効果会計適用後の法人税等の負担率</td> <td style="text-align: right;">13.9%</td> </tr> </table>	法定実効税率	40.7%	(調整)		評価性引当額の増加額	54.3%	交際費	0.2%	住民税均等割	0.3%	その他	0.2%	税効果会計適用後の法人税等の負担率	13.9%																								
法定実効税率	40.7%																																																				
(調整)																																																					
交際費	0.8%																																																				
住民税均等割	1.4%																																																				
役員賞与	1.9%																																																				
その他	0.1%																																																				
税効果会計適用後の法人税等の負担率	44.9%																																																				
法定実効税率	40.7%																																																				
(調整)																																																					
評価性引当額の増加額	54.3%																																																				
交際費	0.2%																																																				
住民税均等割	0.3%																																																				
その他	0.2%																																																				
税効果会計適用後の法人税等の負担率	13.9%																																																				

(企業結合等関係)

該当事項はありません。

## (1株当たり情報)

項目	第35期 (自平成19年3月1日 至平成20年2月29日)	第36期 (自平成20年3月1日 至平成21年2月28日)
1株当たり純資産額	184円14銭	140円78銭
1株当たり当期純利益又は 当期純損失( )	5円41銭	39円29銭
	潜在株式調整後1株当たり当期純利益 5円40銭	なお、潜在株式調整後1株当たり当期純利益については、1株当たり当期純損失であり、希薄化効果を有しないため、記載しておりません。

(注) 1株当たり当期純利益又は当期純損失( )及び潜在株式調整後1株当たり当期純利益の算定上の基礎

項目	第35期 (自平成19年3月1日 至平成20年2月29日)	第36期 (自平成20年3月1日 至平成21年2月28日)
当期純利益又は当期純損失( ) (千円)	187,552	1,345,695
普通株式に係る当期純利益又は 当期純損失( )(千円)	187,552	1,345,695
普通株主に帰属しない金額(千円)		
普通株式の期中平均株式数(千株)	34,623	34,244
潜在株式調整後1株当たり当期純利益 の算定に用いられた当期純利益調整額 (千円)		
潜在株式調整後1株当たり当期純利益 の算定に用いられた普通株式増加 数の主要な内訳(千株)	86	
新株予約権		
普通株式増加数(千株)	86	
希薄化効果を有しないため、潜在株式 調整後1株当たり当期純利益の算 定に含まれなかった潜在株式の概要		<p>新株予約権2種類(新株予約権の数 569個)。</p> <p>(1)平成16年6月9日発行の新株予 約権</p> <p>新株予約権の目的となる株式 の数 61,200株</p> <p>新株予約権の行使時の払込金 額 1円</p> <p>新株予約権の行使期間 平成17年6月15日～ 平成20年6月14日</p> <p>(2)平成17年6月8日発行の新株予 約権</p> <p>新株予約権の目的となる株式 の数 44,000株</p> <p>新株予約権の行使時の払込金 額 1円</p> <p>新株予約権の行使期間 平成18年6月27日～ 平成21年6月26日</p>



(重要な後発事象)

前事業年度(自 平成19年3月1日 至 平成20年2月29日)

該当事項はありません。

当事業年度(自 平成20年3月1日 至 平成21年2月28日)

該当事項はありません。

【附属明細表】

【有形固定資産等明細表】

資産の種類	前期末残高 (千円)	当期増加額 (千円)	当期減少額 (千円)	当期末残高 (千円)	当期末減価 償却累計額 又は償却累 計額(千円)	当期償却額 (千円)	差引当期末 残高(千円)
有形固定資産							
建物	444,987	9,714	18,483 (12,314)	436,218	171,782	29,713	264,435
構築物	19,636			19,636	17,388	445	2,247
工具、器具及び 備品	443,825	15,589	42,458 (14,053)	416,956	307,427	64,961	109,529
土地	444,475			444,475			444,475
有形固定資産計	1,352,924	25,304	60,942 (26,368)	1,317,285	496,598	95,121	820,687
無形固定資産							
ソフトウェア	884,199	66,305	32,238 (358)	918,266	428,645	179,306	489,620
その他	11,393			11,393	601	51	10,791
無形固定資産計	895,593	66,305	32,238 (358)	929,660	429,247	179,358	500,412
長期前払費用	31,508	2,023	7,799 (60)	25,732	23,018	7,730	2,713

(注) 1 「当期減少額」欄の( )内は内書きで、当期の減損損失計上額であります。

2 当期増加額のうち主なものは、次のとおりであります。

ソフトウェア

DOMONET(ドーマネット)システム改修費用

51,971千円

【引当金明細表】

区分	前期末残高 (千円)	当期増加額 (千円)	当期減少額 (目的使用) (千円)	当期減少額 (その他) (千円)	当期末残高 (千円)
貸倒引当金(注)	16,458	16,578	3,437	13,021	16,578
賞与引当金	235,528	178,734	235,528		178,734
役員賞与引当金	15,500		15,500		

(注) 貸倒引当金の当期減少額のうち「その他」は、主として前期末残高の洗替額であります。

(2) 【主な資産及び負債の内容】(平成21年2月28日現在)

a 資産の部

イ 現金及び預金

区分	金額(千円)
現金	448
預金の種類	
普通預金	758,785
定期預金	2,287,622
郵便振替貯金	15,142
別段預金	2,117
計	3,063,668
合計	3,064,116

ロ 売掛金

( ) 相手先別内訳

相手先	金額(千円)
株式会社ディーフォー	30,819
株式会社ピーアール・デイリー	19,439
有限会社アド・タイムス	17,551
株式会社アバンセ	12,323
株式会社エー・ディー・ビー	9,851
その他(注)	428,137
合計	518,123

(注) 株式会社ジェイクラフト他

( ) 売掛金滞留状況

期首残高(千円)	当期発生高(千円)	当期回収高(千円)	当期末残高(千円)	回収率(%)	滞留期間(日) $\frac{(A)+(D)}{(B)} \times \frac{365}{2}$
(A)	(B)	(C)	(D)	$\frac{(C)}{(A)+(B)} \times 100$	
1,324,445	7,664,972	8,471,294	518,123	94.2	43.9

(注) 消費税等の会計処理は、税抜方式を採用していますが、上記金額には消費税等が含まれております。

八 貯蔵品

区分	金額(千円)
ラック	5,115
収入印紙	1,421
クオカード	220
その他(注)	554
合計	7,311

(注) 切手・ハガキ他

二 差入敷金保証金

区分	金額(千円)
株式会社加藤ビルディング	75,027
明治安田生命保険相互会社	33,530
ティーエルロジコム株式会社	30,880
朝日生命保険相互会社	28,566
アクトシティ・インベストメント株式会社	28,401
その他(注)	126,630
合計	323,036

(注) 株式会社エム・エス・ビルサポート他

b 負債の部

イ 未払金

相手先	金額(千円)
大日本印刷株式会社	212,532
株式会社アイレップ	32,025
中央物流株式会社	22,591
株式会社広研	22,417
株式会社リンクスタッフ	19,898
その他(注)	270,307
合計	579,772

(注) 株式会社イデア他

(3) 【その他】

該当事項はありません。



## 第6 【提出会社の株式事務の概要】

事業年度	3月1日から2月末日まで
定時株主総会	5月中
基準日	2月末日
剰余金の配当の基準日	8月31日 2月末日
1単元の株式数	100株
単元未満株式の買取り	
取扱場所	東京都港区芝三丁目33番1号 中央三井信託銀行株式会社 本店
株主名簿管理人	東京都港区芝三丁目33番1号 中央三井信託銀行株式会社
取次所	
買取手数料	株式の売買の委託に係る手数料相当額として別途定める金額
公告掲載方法	当会社の公告方法は、電子公告とする。 ただし、事故その他やむを得ない事由によって電子公告による公告をすることができない場合の公告方法は、日本経済新聞に掲載する方法とする。 電子公告先：当社ホームページ(URLは、 <a href="http://www.atimes.co.jp">http://www.atimes.co.jp</a> )
株主に対する特典	該当事項はありません。

(注) 当会社の株主は、その有する単元未満株式について、次に掲げる権利以外の権利を行使することができない。  
 会社法第189条第2項各号に掲げる権利  
 会社法第166条第1項の規定による請求をする権利  
 株主の有する株式数に応じて募集株式の割当て及び募集新株予約権の割当てを受ける権利  
 株主の有する単元未満株式の数と併せて単元株式となる数の株式を売り渡すことを請求する権利

## 第7 【提出会社の参考情報】

### 1 【提出会社の親会社等の情報】

当社には、親会社等はありません。

### 2 【その他の参考情報】

当事業年度の開始日から有価証券報告書提出日までの間に、次の書類を提出しております。

(1) 有価証券報告書 及びその添付書類	事業年度 (第35期)	自 平成19年3月1日 至 平成20年2月29日	平成20年5月29日 関東財務局長に提出
(2) 臨時報告書	企業内容等の開示に関する内閣府令第19条第2項第3号(特定子会社の異動)に基づく臨時報告書		平成20年11月7日 関東財務局長に提出
(3) 半期報告書	事業年度 (第36期中)	自 平成20年3月1日 至 平成20年8月31日	平成20年11月27日 関東財務局長に提出
(4) 自己株券買付状況 報告書	報告期間	自 平成20年9月1日 至 平成20年9月30日	平成20年10月10日 関東財務局長に提出
	報告期間	自 平成20年10月1日 至 平成20年10月31日	平成20年11月10日 関東財務局長に提出
	報告期間	自 平成20年11月1日 至 平成20年11月30日	平成20年12月5日 関東財務局長に提出
	報告期間	自 平成20年8月1日 至 平成20年8月31日	平成21年1月5日 関東財務局長に提出
(5) 自己株券買付状況 報告書の訂正報告 書	報告期間(第36期平成20年9月1日～平成20年9月30日)の自己株券買付状況報告書の訂正報告書		平成21年1月5日 関東財務局長に提出
	報告期間(第36期平成20年10月1日～平成20年10月31日)の自己株券買付状況報告書の訂正報告書		平成21年1月5日 関東財務局長に提出
	報告期間(第36期平成20年11月1日～平成20年11月30日)の自己株券買付状況報告書の訂正報告書		平成21年1月5日 関東財務局長に提出



## 第二部 【提出会社の保証会社等の情報】

該当事項はありません。

## 独立監査人の監査報告書

平成20年5月28日

株式会社アルバイトタイムス  
取締役会 御中

監査法人 トーマツ

指定社員  
業務執行社員 公認会計士 篠原 孝広

指定社員  
業務執行社員 公認会計士 谷津 良明

当監査法人は、金融商品取引法第193条の2第1項の規定に基づく監査証明を行うため、「経理の状況」に掲げられている株式会社アルバイトタイムスの平成19年3月1日から平成20年2月29日までの連結会計年度の連結財務諸表、すなわち、連結貸借対照表、連結損益計算書、連結株主資本等変動計算書、連結キャッシュ・フロー計算書及び連結附属明細表について監査を行った。この連結財務諸表の作成責任は経営者にあり、当監査法人の責任は独立の立場から連結財務諸表に対する意見を表明することにある。

当監査法人は、我が国において一般に公正妥当と認められる監査の基準に準拠して監査を行った。監査の基準は、当監査法人に連結財務諸表に重要な虚偽の表示がないかどうかの合理的な保証を得ることを求めている。監査は、試査を基礎として行われ、経営者が採用した会計方針及びその適用方法並びに経営者によって行われた見積りの評価も含め全体としての連結財務諸表の表示を検討することを含んでいる。当監査法人は、監査の結果として意見表明のための合理的な基礎を得たと判断している。

当監査法人は、上記の連結財務諸表が、我が国において一般に公正妥当と認められる企業会計の基準に準拠して、株式会社アルバイトタイムス及び連結子会社の平成20年2月29日現在の財政状態並びに同日をもって終了する連結会計年度の経営成績及びキャッシュ・フローの状況をすべての重要な点において適正に表示しているものと認める。

会社と当監査法人又は業務執行社員との間には、公認会計士法の規定により記載すべき利害関係はない。

以上

上記は、監査報告書の原本に記載された事項を電子化したものであり、その原本は当社(有価証券報告書提出会社)が別途保管しております。

## 独立監査人の監査報告書

平成21年5月27日

株式会社アルバイトタイムス  
取締役会 御中

監査法人 トーマツ

指定社員  
業務執行社員 公認会計士 篠原 孝広

指定社員  
業務執行社員 公認会計士 谷津 良明

当監査法人は、金融商品取引法第193条の2第1項の規定に基づく監査証明を行うため、「経理の状況」に掲げられている株式会社アルバイトタイムスの平成20年3月1日から平成21年2月28日までの連結会計年度の連結財務諸表、すなわち、連結貸借対照表、連結損益計算書、連結株主資本等変動計算書、連結キャッシュ・フロー計算書及び連結附属明細表について監査を行った。この連結財務諸表の作成責任は経営者にあり、当監査法人の責任は独立の立場から連結財務諸表に対する意見を表明することにある。

当監査法人は、我が国において一般に公正妥当と認められる監査の基準に準拠して監査を行った。監査の基準は、当監査法人に連結財務諸表に重要な虚偽の表示がないかどうかの合理的な保証を得ることを求めている。監査は、試査を基礎として行われ、経営者が採用した会計方針及びその適用方法並びに経営者によって行われた見積りの評価も含め全体としての連結財務諸表の表示を検討することを含んでいる。当監査法人は、監査の結果として意見表明のための合理的な基礎を得たと判断している。

当監査法人は、上記の連結財務諸表が、我が国において一般に公正妥当と認められる企業会計の基準に準拠して、株式会社アルバイトタイムス及び連結子会社の平成21年2月28日現在の財政状態並びに同日をもって終了する連結会計年度の経営成績及びキャッシュ・フローの状況をすべての重要な点において適正に表示しているものと認める。

会社と当監査法人又は業務執行社員との間には、公認会計士法の規定により記載すべき利害関係はない。

以上

上記は、監査報告書の原本に記載された事項を電子化したものであり、その原本は当社(有価証券報告書提出会社)が別途保管しております。

## 独立監査人の監査報告書

平成20年 5月28日

株式会社アルバイトタイムス  
取締役会 御中

監査法人 トーマツ

指定社員  
業務執行社員 公認会計士 篠原 孝広

指定社員  
業務執行社員 公認会計士 谷津 良明

当監査法人は、金融商品取引法第193条の2第1項の規定に基づく監査証明を行うため、「経理の状況」に掲げられている株式会社アルバイトタイムスの平成19年3月1日から平成20年2月29日までの第35期事業年度の財務諸表、すなわち、貸借対照表、損益計算書、株主資本等変動計算書及び附属明細表について監査を行った。この財務諸表の作成責任は経営者にあり、当監査法人の責任は独立の立場から財務諸表に対する意見を表明することにある。

当監査法人は、我が国において一般に公正妥当と認められる監査の基準に準拠して監査を行った。監査の基準は、当監査法人に財務諸表に重要な虚偽の表示がないかどうかの合理的な保証を得ることを求めている。監査は、試査を基礎として行われ、経営者が採用した会計方針及びその適用方法並びに経営者によって行われた見積りの評価も含め全体としての財務諸表の表示を検討することを含んでいる。当監査法人は、監査の結果として意見表明のための合理的な基礎を得たと判断している。

当監査法人は、上記の財務諸表が、我が国において一般に公正妥当と認められる企業会計の基準に準拠して、株式会社アルバイトタイムスの平成20年2月29日現在の財政状態及び同日をもって終了する事業年度の経営成績をすべての重要な点において適正に表示しているものと認める。

会社と当監査法人又は業務執行社員との間には、公認会計士法の規定により記載すべき利害関係はない。

以上

上記は、監査報告書の原本に記載された事項を電子化したものであり、その原本は当社(有価証券報告書提出会社)が別途保管しております。

## 独立監査人の監査報告書

平成21年 5月27日

株式会社アルバイトタイムス  
取締役会 御中

監査法人 トーマツ

指定社員  
業務執行社員 公認会計士 篠原 孝広

指定社員  
業務執行社員 公認会計士 谷津 良明

当監査法人は、金融商品取引法第193条の2第1項の規定に基づく監査証明を行うため、「経理の状況」に掲げられている株式会社アルバイトタイムスの平成20年3月1日から平成21年2月28日までの第36期事業年度の財務諸表、すなわち、貸借対照表、損益計算書、株主資本等変動計算書及び附属明細表について監査を行った。この財務諸表の作成責任は経営者にあり、当監査法人の責任は独立の立場から財務諸表に対する意見を表明することにある。

当監査法人は、我が国において一般に公正妥当と認められる監査の基準に準拠して監査を行った。監査の基準は、当監査法人に財務諸表に重要な虚偽の表示がないかどうかの合理的な保証を得ることを求めている。監査は、試査を基礎として行われ、経営者が採用した会計方針及びその適用方法並びに経営者によって行われた見積りの評価も含め全体としての財務諸表の表示を検討することを含んでいる。当監査法人は、監査の結果として意見表明のための合理的な基礎を得たと判断している。

当監査法人は、上記の財務諸表が、我が国において一般に公正妥当と認められる企業会計の基準に準拠して、株式会社アルバイトタイムスの平成21年2月28日現在の財政状態及び同日をもって終了する事業年度の経営成績をすべての重要な点において適正に表示しているものと認める。

会社と当監査法人又は業務執行社員との間には、公認会計士法の規定により記載すべき利害関係はない。

以上

上記は、監査報告書の原本に記載された事項を電子化したものであり、その原本は当社(有価証券報告書提出会社)が別途保管しております。